



Utredning på Råslätt

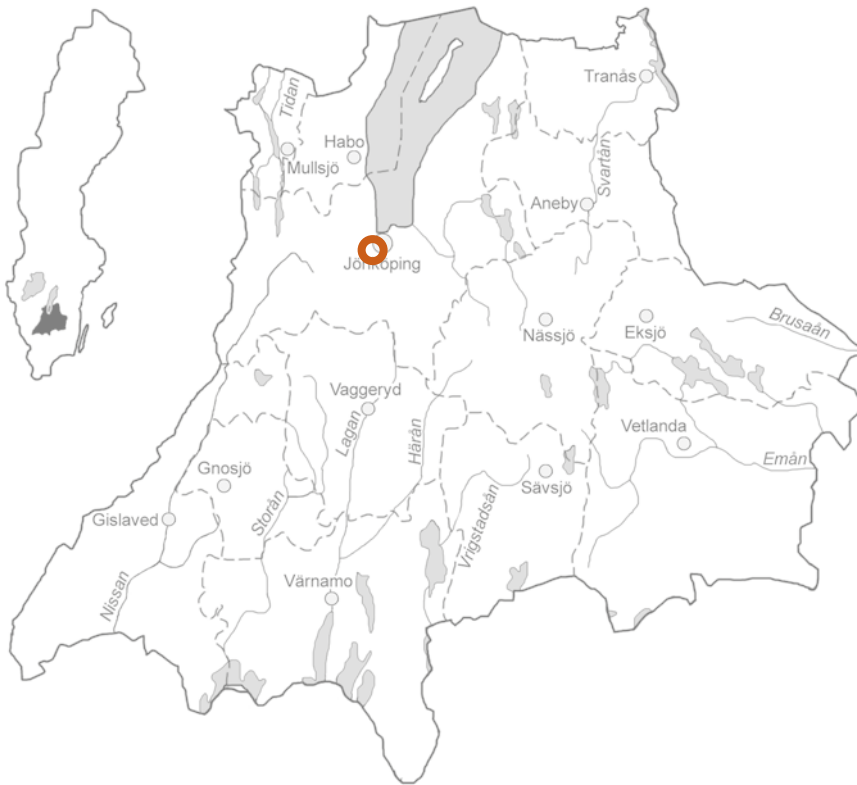
Arkeologisk utredning inför detaljplan inom fastigheterna Råslätt 6:1 och Ljungarum 2:3, Jönköpings socken i Jönköpings kommun, Jönköpings län.

Lotten Haglund

Utredning på Råslätt

Arkeologisk utredning inför detaljplan inom fastigheterna
Råslätt 6:1 och Ljungarum 2:3, Jönköpings socken i Jönköpings
kommun, Jönköpings län

Lotten Haglund



Jönköpings läns museums dnr: 2024-203
Länsstyrelsens dnr: 431-5099-2024
Uppdragsnummer Kulturmiljöregistret: 202400938

Rapport och foto: Lotten Haglund
Interngranskning: Anna Ödeén
Grafisk mall: Anders Gutehall, Visuell Arkeologi
Distribution: Digital pdf

Jönköpings läns museum
Box 2133, 550 02 Jönköping
Tel: 036-30 18 00
E-post: info@jkpglm.se
www.jonkopingslansmuseum.se

Upphovsrätt, om inget annat anges, enligt Creative Commons licens CC BY. Villkor finns tillgänglig på <http://creativecommons.org/licenses/by/4.0/deed.sv>
Kartor ur allmänt kartmaterial © Lantmäteriet. Ärende nr I2018/00079.
Terrängkartan, samt GSD-Översiktskartan: Lantmäteriet (CC0).

ISSN: 1103-4076

© Jönköpings läns museum 2026

Innehåll

Sammanfattning	5
Inledning	7
Genomförande	7
Målsättning	7
Metod	7
Kart- och arkivstudier	7
Fältinventering	7
Fältarbete, inmätning och dokumentation	7
Topografi	8
Faktorer i landskapet som påverkade fältarbetet	8
Fornlämnings- och kulturmiljö	9
Tidigare undersökningar	9
Kart- och arkivstudie	10
Fältarbete	12
Sökschaktning	12
Metalldetektering och sondning	12
Utvärdering av undersökningsplanen	12
Administrativa uppgifter	13
Referenser	14
Arkiv	14
Riksantikvarieämbetet, Stockholm (RAÄ)	14
Kartmaterial	14
Figurförteckning	14

Bilagor

Bilaga 1. Historiska kartor	17
Bilaga 2. Schakttabell	21

DEN UPPDRAGSARKEOLOGISKA PROCESSEN

Uppdragsarkeologin regleras av 2 kap. 10–14§§ i Kulturmiljölagen samt genom allmänna råd och föreskrifter. Arkeologiska uppdrag indelas i flera etapper: arkeologisk utredning, förundersökning och undersökning. Processen syftar i första hand till att bevara fornlämningarna, vilket är grundtanken i kulturmiljölagen.

Arkeologisk utredning

Arkeologisk utredning brukar göras i två steg. Den första etappen, steg 1 (AU1), innebär att befintlig kunskap i form av arkivmaterial, äldre handlingar och historiska kartor samt litteratur och uppgifter om tidigare undersökningar sammanställs med syfte att se om fornlämningar berörs av arbetsföretaget. Därtill görs en fältinventering i syfte att lokalisera tidigare okända fornlämningar. Steg 2 (AU2) utgör den del som innebär markingrepp i form av sökschakt med grävmaskin och provrutsgrävning. Om det konstateras förekomst av fornlämningar så kan dessa, om de inte kan bevaras, gå vidare till en arkeologisk förundersökning.

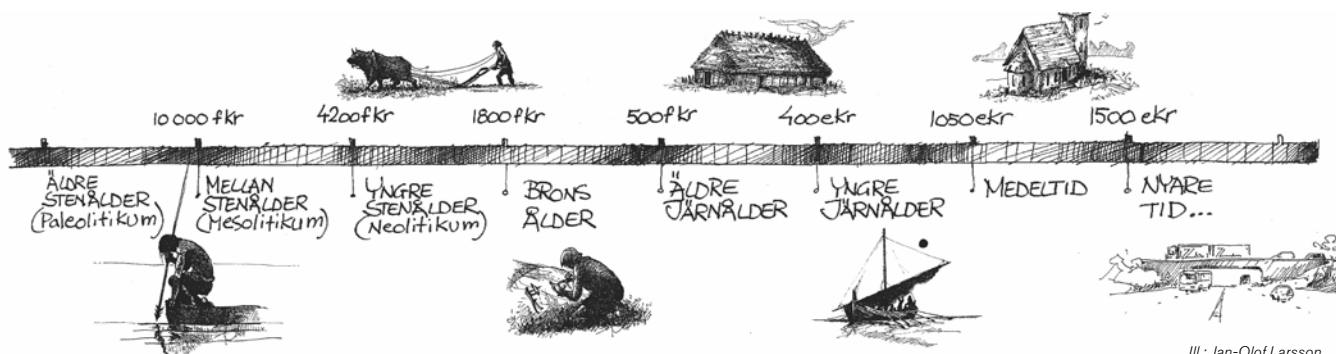
Arkeologisk förundersökning

En arkeologisk förundersökning (FU) syftar till att fastställa och beskriva fornlämningens karaktär, datering, utbredning och komplexitet samt att ta till vara fynd. Resultaten ska kunna ligga till grund för länsstyrelsens bedömning av kunskapspotentialen inför kommande beslut om tillstånd till ingrepp i en fornlämning. Förundersökningen ska också ge underlag för företagarens (exploatörens) vidare planering. Om fornlämningen efter förundersökning bedöms vara välbevarad och ha vetenskaplig potential går det vidare till nästa steg i processen - en arkeologisk undersökning.

Arkeologisk undersökning

En arkeologisk undersökning (UN) utförs med anledning av att en fornlämning behöver tas bort. Syftet med en arkeologisk undersökning är att dokumentera en fornlämning, ta till vara fornynd, rapportera och förmedla resultaten för att skapa kunskap av relevans för myndigheter, forskning och allmänhet. Dokumentationsmaterialet och fynden ska bevaras för framtiden samt tolkas vetenskapligt och infogas i ett kulturhistoriskt sammanhang. Undersökningen innebär att hela eller delar av fornlämningen slutgiltigt tas bort. Efter att fornlämningen tagits bort är marken fri att exploatera ur fornlämnings-synpunkt.

Mer information om den uppdragsarkeologiska processen finns på Riksantikvarieämbetets hemsida.



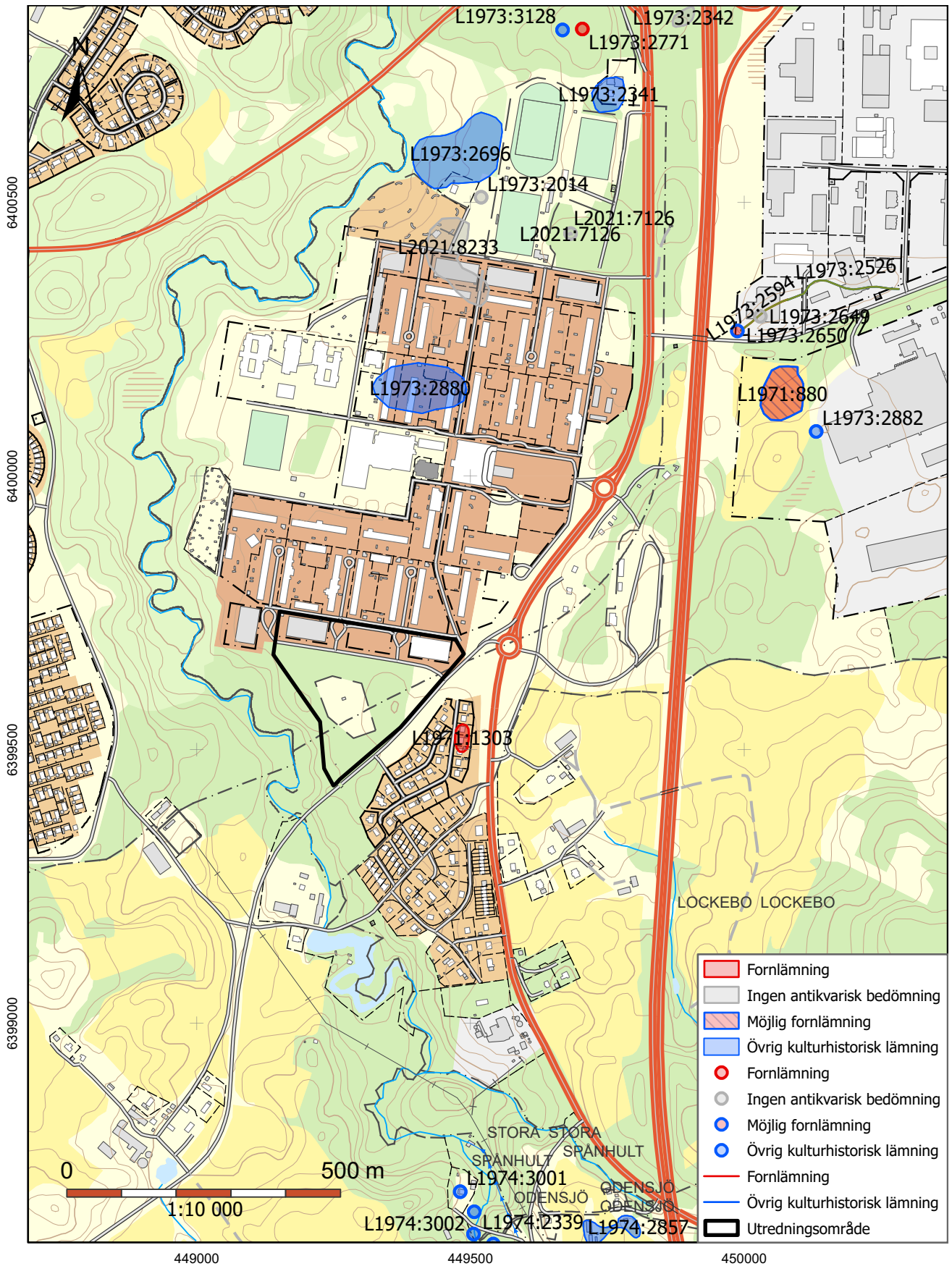
Sammanfattning

I april år 2026 genomförde Jönköpings läns museum en arkeologisk utredning inom fastigheterna Råslätt 6:1 och Ljugarum 2:3 i Jönköpings socken och kommun. Anledningen var Jönköpings kommuns planer på en ny detaljplan i området.

Arbetet inleddes med en arkiv- och kartstudie där kartor från åren 1647, 1788 och 1873 analyserades. Dessa visar att området låg något söder om Råslätts gamla bytomt. Under 1640-talet fanns här ängsmark av sämre kvalitet, glest bevuxen med tall och gran. 1788 bestod norra delen av området av ängsmark medan den södra användes som hagmark. 1873 bestod mindre delar av området av åker och äng, medan större delen fortfarande utgjordes av hagmark.

I fält grävdes sökschakt med grävmaskin över stora delar av området. Viss hänsyn fick tas till skyddsvärda träd och stockar, liksom till en elmast som stod i södra delen av utredningsområdet. Totalt grävdes 74 schakt. På ett par fina höjdlägen kompletterades sökschaktningen med undersökning av marken med jordborr för att se så att inga anläggningar uppbyggda av sten missades.

Inga anläggningar eller spår av äldre lämningar påträffades, varken i schakt eller med jordborren.



Figur 1. Utdrag ur den digitala fastighetskartan med utredningsområdet markerat och tidigare kända fornlämningar medtagna. Skala 1:10 000.

Inledning

I april år 2026 genomförde Jönköpings läns museum en arkeologisk utredning inom fastigheterna Råslätt 6:1 och Ljungarum 2:3, precis söder om stadsdelen Råslätt i Jönköpings socken och kommun. Anledningen var Jönköpings kommuns arbete med en ny detaljplan för området.

Utredningsområdet uppgick till 58 000 m² men norra delen av det var redan bebyggt av en parkeringsplats omgiven av två garagebyggnader, samt av Kärrhökgatan.

Uppdragsgivare var Jönköpings kommun. Fält- och rapportansvarig var Lotten Haglund, antikvarie på Jönköpings läns museum.

Genomförande

Målsättning

Målsättningen med den arkeologiska utredningen var att ta reda på om idag okända fornlämningar kommer att beröras av ett framtida arbetsföretag i området. Om fornlämningar påträffades skulle de preliminärt avgränsas inom utredningsområdet och eventuella lämningar skulle också identifieras, motiveras och bedömas antikvariskt.

Utredningens resultat ska kunna användas vid Länsstyrelsens fortsatta tillståndsprövning och utgöra underlag inför eventuella kommande arkeologiska åtgärder. De ska också kunna användas som underlag i kommunens planering. Utredningens målgrupper är därmed främst Länsstyrelsen i Jönköpings län och Jönköpings kommun, men även framtida undersökare.

Metod

Kart- och arkivstudier

Inför fältarbetet genomfördes en kart- och arkivanalys. Denna utfördes av Ådel Franzén, kulturgeograf vid Jönköpings läns museum och innefattade en rektifiering av relevant historiskt kartmaterial.

Fältinventering

Inför fältarbetet gick området över tillsammans med kommunen, där vi fick utpekad särskilt skyddsvärda träd, vilket även innefattade döda träd och stubbar. Det gjordes en bedömning att schaktning kunde ske över området ifall skogsområdena gallrades, utan att några större träd behövde tas ner.

Fältarbete, inmätning och dokumentation

Fältarbetet utfördes till största delen med hjälp av sökschaktsgrävning. På höjdlägena, speciellt där det var svårare att komma åt med grävmaskin, kompletterades sökschaktningen med att marken stacks med jordborr för att kontrollera så inga sten- eller sotrika områden missades. Metalldetektor användes också kontinuerligt i samband med schaktning och även på höjdlägena.

Schakten har mätts in med nätverks-RTK. Mätprojektet har skapats i ArcGIS Pro med för projektet anpassade databaser som därefter har delats till ArcGIS Online och Field maps. Bearbetningar av mätfiler har gjorts i ArcGIS Pro.



Figur 2. Höjdläget i sydväst. Foto från norr.



Figur 3. Det östra höjdläget med diverse stubbar. Foto från nordnordöst.

Topografi

Undersökningsområdet ligger precis söder om stadsdelen Råslätt. Norra delen av utredningsområdet är redan bebyggd med två garage samt en parkeringsplats. Dessa är flankerade av tillfartsvägar till och från Kärrhöksgatan, som går öst-västligt tvärs över undersökningsområdet, och utgör sydlig gräns för den bebyggda delen. Den sydöstra gränsen av området går längs Hälltorpsvägen och på andra sidan denna ligger bostadsområdet Lockebo.

Centralt i undersökningsområdet ligger ett före detta koloniområde som inte skulle bevaras och därför hade rivits inför utredningen. Detta område ligger i en svag sluttning mot nordnordväst. Väster om detta går en asfalterad gång- och cykelväg som mynnar ut i en bro över Hälltorpsvägen. Kring det tidigare koloniområdet finns skogsmark med varierande topografi. Schakten i den nordvästra delen grävdes i en lövträdsbevuxen lätt böljande vitsippebacke. Strax utanför den nordvästra gränsen på utredningsområdet går en brant ravin med foten invid Lillån som rinner förbi nedanför. Söder, sydöst och öster om koloniområdet finns två höjdlägen. Det lägre av dem, kring den södra spetsen på utredningsområdet är sluttande åt alla håll. Det andra, strax ovanför, har ett lite mer platåliknande, utsträckt läge öster om koloniområdet. Även detta omges av sluttningar åt alla håll, speciellt brant är sluttningen åt norr. Båda höjdlägena är bevuxna med löv- och barrträd.



Figur 4. Foto mot det före detta koloniområdet med det östra höjdläget i bakgrunden. Foto från väst.

Faktorer som påverkade fältarbetet

Delar av utredningsområdet är som nämnts trädbevuxen men efter kommunens gallring är skogen förhållandevis gles. I nordväst finns fem större ekar av vilka kommunen pekat ut tre som särskilt skyddsvärda. På höjdlägena, speciellt det i sydöst, finns stubbar och stockar, liksom ett fortfarande stående dött träd (hålträd) som vi också blivit ombedda att ta hänsyn till. Vidare finns också ett par myrstackar i området. Schakt fick alltså dras där det passade i förhållande till träd, stubbar och myrstackar och ett särskilt säkerhetsavstånd togs till ekarna.

I den södra spetsen drogs inga schakt på grund av att där stod en mast och ett elskåp med eldragnings mellan dessa. Elledningar gick också i diken längs både Kärrhöksgatan och Hälltorpsvägen. Längs delar av den nordöstra kanten växte en lite för tät granskog så inte heller där kunde så

många schakt dras. Det tidigare koloniområdet var det mest lättillgängliga att schakta i men även här fanns några småträd i den nordvästra kanten varför det ser lite tomt ut på schaktkartan just här.

Fornlämnings- och kulturmiljö

En av de närmsta kända lämningarna är ett numera undersökt och borttaget boplatsoområde, L1971:1303, cirka 100 meter österut i Lockebo. Detta bestod av 10 spridda anläggningar i form av stolphål, störhål, nedgrävningar samt två härdar varav den ena ¹⁴C-daterades till 130–540 e.Kr. (Haltiner Nordström & Hylén 2005).

Ytterligare ett boplatsoområde, L1971:880, har dokumenterats omkring 720 meter åt nordöst. Här har påträffats sex härdar tillsammans med tre möjliga stolphål. Tre av härdarna daterades till skilda tidsperioder från bronsålder till romersk järnålder (Borg 2001:8, Borg 2002:6). Strax sydöst härom finns L1973:2882, som är spåren av en terrassering. Norr om boplatsoområdet har tidigare dokumenterats rester efter två halvvägar, L1973:2650 och L1973:2594 samt en äldre väg, L1973:2526. I samma område har en kolningsanläggning i form av en kolningsgrop, L 1973:2649, tidigare funnits (Kulturmiljöregistret/Fornsök).

Norr om utredningsområdet finns närmast en fyndplats, L1973:2880, som ligger knappt 400 meter åt norr. Lämningen står för en skafthålsyx som hittats någonstans inom lämningopolygonen samt uppgifter om ytterligare två skafthålsyxor (Kulturmiljöregistret/Fornsök).

100 till 400 meter norr om yxfyndet finns läget för Råslätts gamla bytomt. L2021:8233 följer sträckningen på 1647 års karta. Enligt storskifteskartan från 1788 låg vid den tiden fortfarande tre gårdar inom ytan. L1973:2696, strax norr därom, motsvarar platsen för Råslätts Norregård på samma storskifteskarta. De sista byggnaderna härifrån revs omkring år 1905. Den på kartan synliga punkten L1973:2014 är numera överförd som ingående i denna del av bytomten (Kulturmiljöregistret/Fornsök).

Omkring 800 meter nordost om utredningsområdet fanns tidigare en stensättning, L2021:7126 som vid undersökningen år 2022 visade sig vara från bronsålder (Ödeén 2023:24). På andra sidan idrottsplatsen finns en hög som kallas Dödskallehöjden. Själva höjden, L1973:3128 är definierad som en plats med tradition. Uppe på höjden finns en bronsåldershög, L1973:2771. Här nämns också tre skafthålsyxor men exakt fyndplats för dem är inte kända, de har dessutom samma JM-nummer (inventarienummer hos Jönköpings läns museum) som de tre tidigare nämna skafthålsyxorna så omständigheterna är lite oklara (Kulturmiljöregistret/Fornsök).

Slutligen kan nämnas L1973:2341 och L1973:2342 där den förra är en plats med tradition med namnet Röde Påle och den andra var ett numera borttaget vägmärke i form av en milsten. Det har tolkats som att namnet Röde påle syftar till milstenen i fråga (Kulturmiljöregistret/Fornsök).

Tidigare undersökningar

Jönköpings läns museum har tidigare utfört arkeologiska utredningar och förundersökningar i området kring Råslätt. Boplatsoområdet L1971:1303 påträffades vid en utredning år 2000 och året därpå genomfördes en förundersökning av området (Nordström & Hylén 2005). Åren 2001 och 2002 påträffades och förundersöktes boplatsoområdet L1971:880 (Borg 2001 och Borg 2002). Halvvägarna och terrasseringen dokumenterades vid en arkeologisk utredning år 1990 (Nordman 1991:2).



Figur 5. Skyddsvärd ek vid den östra infarten från Kärrhökgatan. Foto från sydväst.



Figur 6. Skyddsvärd ek invid GC-vägen i nordväst. Foto från söder.



Figur 7. Den skyddsvärda eken invid det före detta koloniområdet. Foto från öst.

Med anledning av Jönköpings kommuns planer på att utvidga idrottsanläggningen på Råslätt genomfördes en arkeologisk utredning år 2021. Det var vid denna som stensättningen, L2021:7126 påträffades. Året därpå genomfördes både förundersökning och undersökning av lämningen och resultaten visade att det handlade en stensättning med spridda brända ben från människa, daterad till bronsålderns period V–VI, cirka 900–500 f.Kr. Under denna framkom äldre gravar i form av två stenistor liggandes intill varandra. Fynd i form av två pincetter och en dubbelknapp, daterar stilmässigt gravarna till bronsålderns period II–III, omkring 1500–1100 f.Kr (Ödeén 2023:5).

Resultat

Kart- och arkivstudie

Följande text är skriven av Ådel Franzén och kartorna som nämns kan ses i bilaga 1.

Tre äldre lantmäteriakter är till hjälp när det gäller att förstå utredningsområdets landskapliga bakgrund, dels den geometriska jordebokskartan från 1646, dels storskifteskartan från 1788 och slutligen lagaskifteskartan från 1873. Med avseende på den senare är denna för närvarande inte sökbar i Lantmäteriets tjänst Historiska kartor där akter från 1873 och framåt har blockerats. Kartbilderna fanns dock nedspärrade sen tidigare på museets server, varför den har lagts in i GIS-projektet, men tyvärr kommer vi inte åt aktens handling.

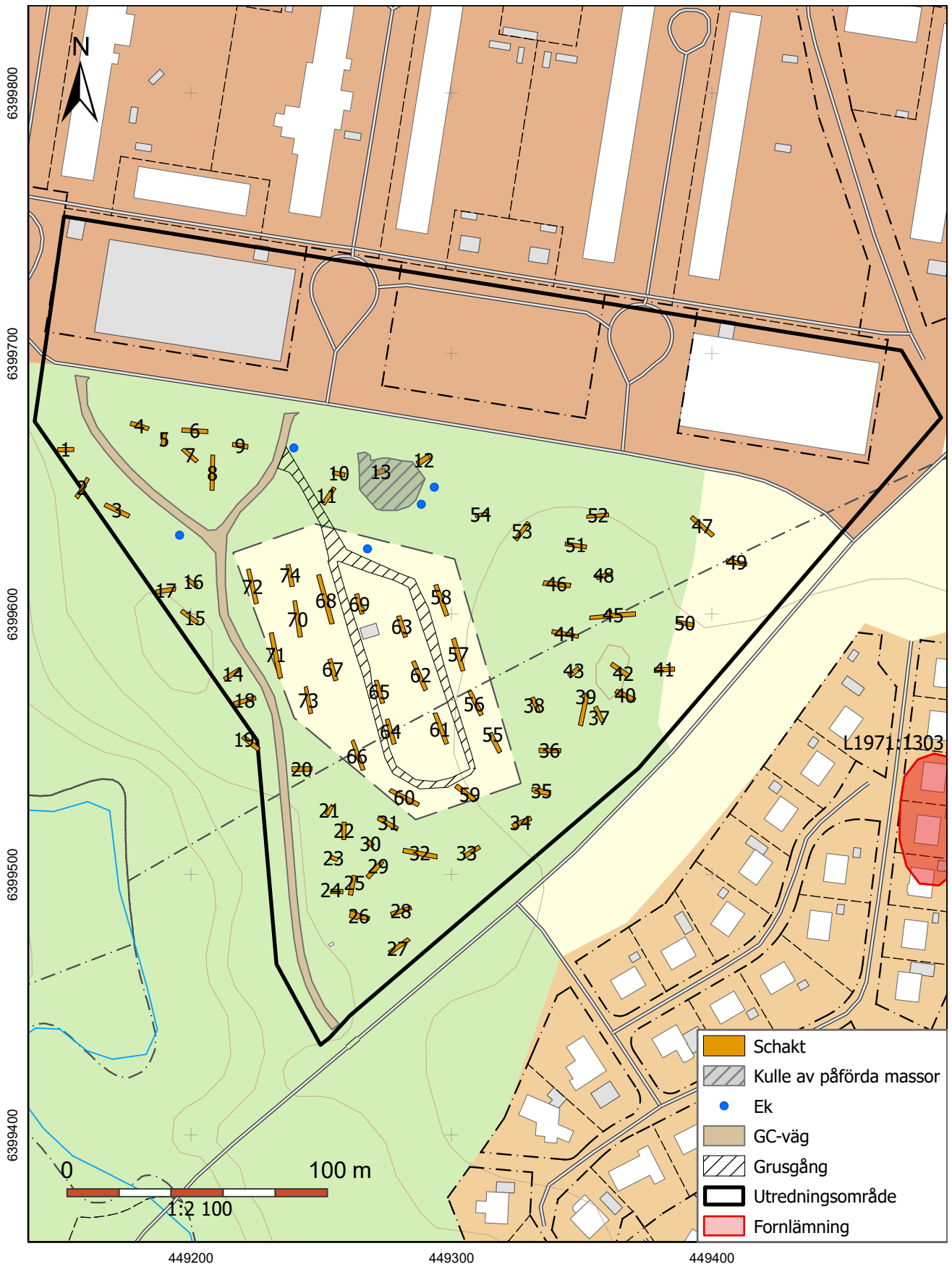
Utredningsområdet är beläget inom den södra delen av jordregisterenheten Råslätt och således söder om bytomten, Råslätts gamla bytomt, och centrala inägor. Kartan från 1646 är mycket svår att georeferera, det vill säga, gör man rätt på ett ställe, spretar det på en annan. Jag har lagt mig vinn om att georeferera tomt och åkermark så noggrant som möjligt, vilket gör att ängsmarken som sträcker sig söderut på 1646 års karta hamnar något snett, men gränsen följer i verkligheten gränsen mot Lockebo åt väster och gränsen mot Odenjö och Stora Spånhult i Barnarps socken åt söder.

Utredningsområdet bestod vid 1600-talets mitt av ”elak skenvallsäng full med gran- och talleskog”. Så långt från de av Linné beskrivna Västgötaängarna som man kan komma, men ganska typiskt för ängarna i denna del av Småland. Skenvallsängen var mager, ställvis fuktig och gav otillräckligt med foder, i stället var det ängarna väster om bytomten samt en ängsbit längst åt norr som betecknas som ”medelmättigt god” och ”god”. Skogsbegreppet bör förstås som en relativt gles beskogning av tall och gran.

År 1788 hade marken där utredningsområdet är beläget uppdelats mellan ängmark i norr och hagmark i söder. Ängen i norr omtalas som hårdvallsäng, alltså en högt liggande torr äng med en mer traditionell gräs- och örtväxtlighet. Den största delen av ängen inom utredningsområdet kallades Stora Krika och på småskiftena öster om denna fanns Norrgårds hästaskift samt Östergården och Södergårdens bäckaskift. Hagmarken åt söder gick under namnet Kohagen.

I lagaskifteskartan från 1873 har en del åker tillkommit inom det som tidigare var hästa- och bäckaskift i ängsmarken. Längst i nordväst fanns lite ängsmark kvar, och söderut förefaller hagmarken täcka ägobitarna nummer 252,247 samt 242 i kartan. Här saknas som sagt textdelen för närvarande.

Lidardata, både skuggning och lutning, över området präglas i mycket av den koloniträdgård som kom att anläggas i området, oklart när, men som finns med på den yngre ekonomiska kartan från 1990.



Figur 8. Schaktkarta.



Figur 9. Exempel på ett schakt i det sydvästra höjdläget. Foto från väst.



Figur 10. Mot området med påförda massor centralt i norr. Foto från öst.



Figur 11. Praktikant Mikael Ekström metall-detekterar bland stubbar och stockar på höjdläget i öst. Foto från väst.

Fältarbete

Sökschaktning

Vid utredningen grävdes totalt 74 schakt över området. Som nämnts fick schaktningen i skogsområdena ske där det var möjligt i förhållande till omgivande träd och liknande. Inga äldre lämningar eller spår påträffades i schakten. Några iakttagelser gällande markförhållandena gjordes dock. De flesta schakten var mellan 0,30-0,50 meter djupa och undergrunden bestod oftast av olika variationer av sand, silt, lera och grus, se vidare schakttabellen, Bilaga 2. I schakt 12, centralt i den norra delen av undersökningsområdet, visade sig fyllningen bestå av fuktpåverkad sand och vid omkring 60 centimeters djup nåddes torv, grävandet fick avbrytas när schaktet började vattenfyllas. Precis väster om detta schakt finns en förhöjning i omgivningen som visade sig bestå av påförda massor som bland annat innehöll stora betongstycken. Det ligger nära till hands att anta att man här har fyllt upp i ett område som tidigare varit mer vattensjukt.

Ytterligare ett fuktigt område noterades nedanför det sydöstra höjdläget. I schakt 49 nåddes, på drygt 60 centimeters djup, ett fuktpåverkat lager som var åtminstone 35 centimeter tjockt. Det är därför möjligt att några av de lägre liggande ytorna nedanför höjdpartierna varit mer eller mindre vattensjuka, även där vi inte riktigt kom åt att schakta.

Schakt 41, som förlades delvis nedanför och delvis i sluttningen i sydöst visade att sluttningen troligen har plattats ut vid något tillfälle, kanske i samband med anläggandet av Hällstorpsvägen.

Metalldetektering och sondning

Metalldetektor användes regelbundet i samband med schaktningen. Det genomfördes också en mer riktad insats på höjdläget i sydöst. Metalldetekteringen resulterade i en hel del modernt avfall, framförallt i form av kapsyler, men inga äldre föremål påträffades.

Med tanke på höjdläget och det faktum att det inte gick att schakta fritt där i förhållande till träd och stubbar, kompletterades schaktningen där med att en jordborr stacks över området för att kunna upptäcka eventuella stenkonzentrationer och/eller andra avvikelser. Inga ovanliga iakttagelser gjordes i samband med detta.

Fynd

Utredningen resulterade inte i några fynd.

Utvärdering av undersökningsplanen

Vi anser att vi har uppfyllt målen i relation till undersökningsplanen.

Administrativa uppgifter

Länsstyrelsens dnr: 431-5099-2024
Länsstyrelsens beslutsdatum: 2024-08,17, reviderat 2025-11-05
Jönköpings läns museums dnr: 2024-203
Uppdragsnummer Kulturmiljöregistret: 202400938
Uppdragsgivare: Jönköpings kommun
Rapportansvarig: Lotten Haglund
Interngranskning: Anna Ödeén
Fältansvarig: Lotten Haglund
Fältpersonal: Fredrik Gustavsson, praktikant Mikael Ekström
Fältarbetstid: 2026-04-27–2026-04-29
Landskap: Småland
Län: Jönköpings län
Kommun: Jönköpings kommun
Socken: Jönköpings socken
Fastighetsbeteckning: Råslätt 6:1 och Ljungarum 2:3
Koordinater: N6399591, E449271
Koordinatsystem: Sweref 99 TM
Höjdsystem: RH 2000
Undersökningsyta: 58000 m²
Fornlämningsnummer: -
Fornlämningstyp: -
Tidsperiod: -
Fynd nr: -

Dokumentationsmaterialet förvaras i Jönköpings läns museums arkiv.

Geodata har insamlats via ArcGIS Field Maps. Inmätning gjord via nätverks-RTK, med en beräknad noggrannhet på 2 centimeter.

Kvalitetssäkring av GIS-data: Emma Boman / Gustav Randér.

Referenser

Arkiv

Riksantikvarieämbetet, Stockholm (RAÄ)

Kulturmiljöregistret, Fornsök: <https://app.raa.se/open/fornsok/>

Kartmaterial

Lantmäteristyrelsens arkiv (LMA): Råslätt 1–5, Avmätning. Akt E141-15:E2:130-3, Upprättad av Peter Jonsson Duker 1646

Lantmäteristyrelsens arkiv (LMA): Råslätt 1–5, Storskifte. Akt E141-15:1. Upprättad av Jonatan Montelin

Lantmäteristyrelsens arkiv (LMA): Lagaskiftekartan över Råslätt 1873. Aktnummer inte tillgängligt för tillfället.

Rikets allmänna kartverk (RAK): Generalstabaskartan 1887. Aktnummer J243-35-1 Jönköping.

Källor och litteratur

Borg, Jan. 2001. *Arkeologisk förundersökning, Stadsäga 65, inför planerad industriändamål, Ljungarums socken i Jönköpings kommun, Jönköpings län*. Jönköpings läns museum, arkeologisk rapport 2001:40. Jönköping.

Borg, Jan. 2002. *Arkeologisk utredning etapp 2, Tre turer till Stg 65, Inför planerade industriändamål, Ljungarums socken i Jönköpings kommun, Jönköpings län*. Jönköpings läns museum, arkeologisk rapport 2002:49. Jönköping.

Haltiner Nordström, Susanne & Hylén, Håkan. 2005. *Särskild arkeologisk utredning. Arkeologisk förundersökning. Ett lyckat villospar. Inför planerad villabebyggelse inom stadsäga 65, Lockebo. Jönköpings kommun, Jönköpings län*. Jönköpings läns museum, Arkeologisk rapport 2005:47. Jönköping.

Nordman, Ann-Marie. 1991. *Arkeologisk utredning STG 65, Råslätt Jönköpings kn*. Jönköpings läns museum arkeologisk rapport 1991:15. Jönköping.

Ödeèn, Anna. 2023. *Bronsåldersgravar i Råslätt. Arkeologisk undersökning av stensättning L2021:7126 med anledning av planerna på byggnation av sporthall inom fastigheten Råslätt 6:1. Jönköpings socken och kommun, Jönköpings län*. Jönköpings läns museum arkeologisk rapport 2023:17. Jönköping.

Figurförteckning

Figur 1. Utdrag ur den digitala fastighetskartan med utredningsområdet markerat och tidigare kända fornlämningar medtagna. Skala 1:10 000.

Figur 2. Höjdläget i sydväst. Foto från norr.

Figur 3. Det östra höjdläget med diverse stubbar. Foto från nordnordöst.

Figur 4. Foto mot det före detta koloniområdet med det östra höjdläget i bakgrunden. Foto från väst.

Figur 5. Skyddsvärd ek vid den östra infarten från Kärrhökgatan. Foto från sydväst.

Figur 6. Skyddsvärd ek invid GC-vägen i nordväst. Foto från söder.

Figur 7. Den skyddsvärda eken invid det före detta koloniområdet. Foto från öst.

Figur 8. Schaktkarta.

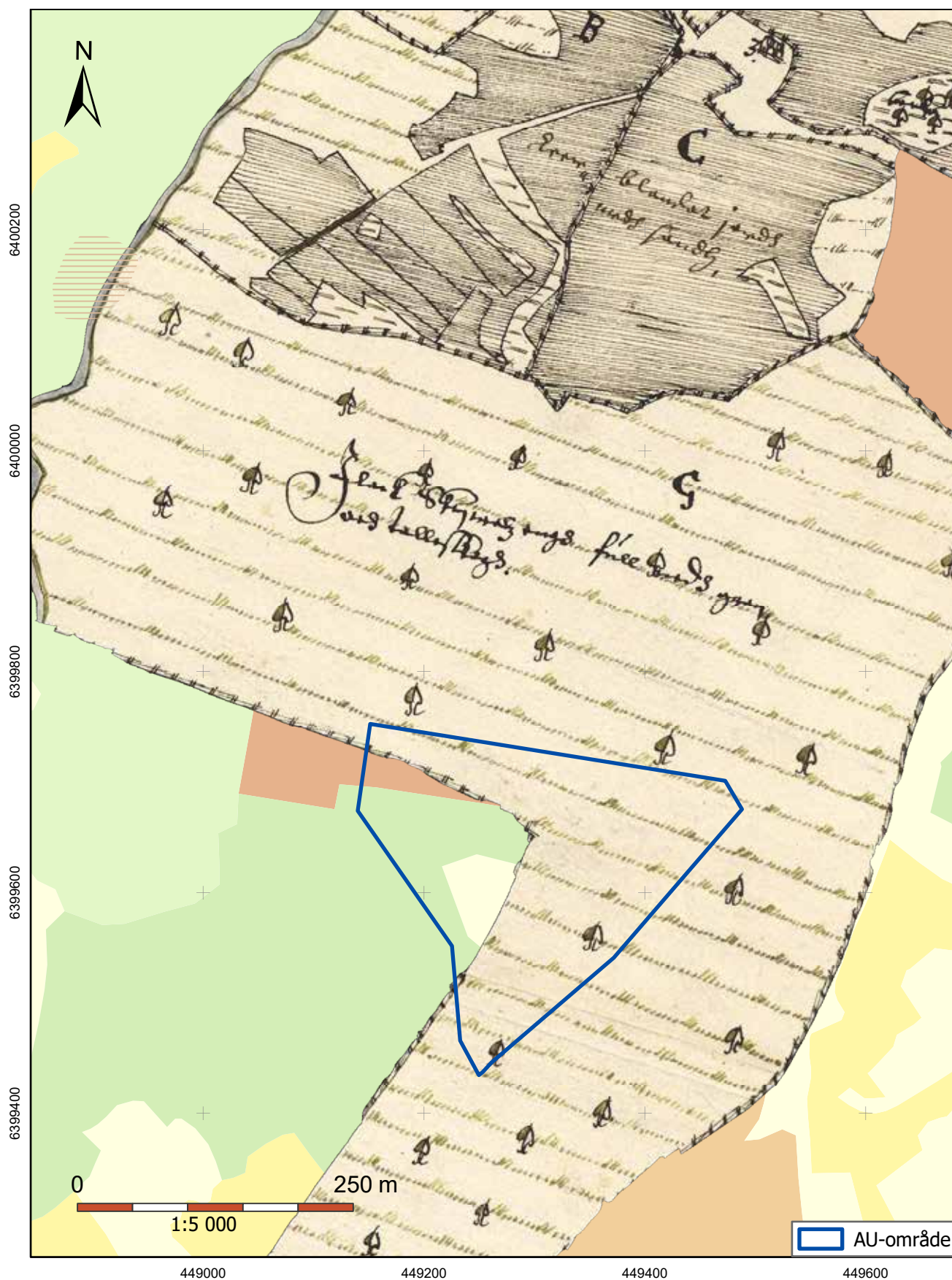
Figur 9. Exempel på ett schakt i det sydvästra höjdläget. Foto från väst.

Figur 10. Mot området med påförda massor centralt i norr. Foto från öst.

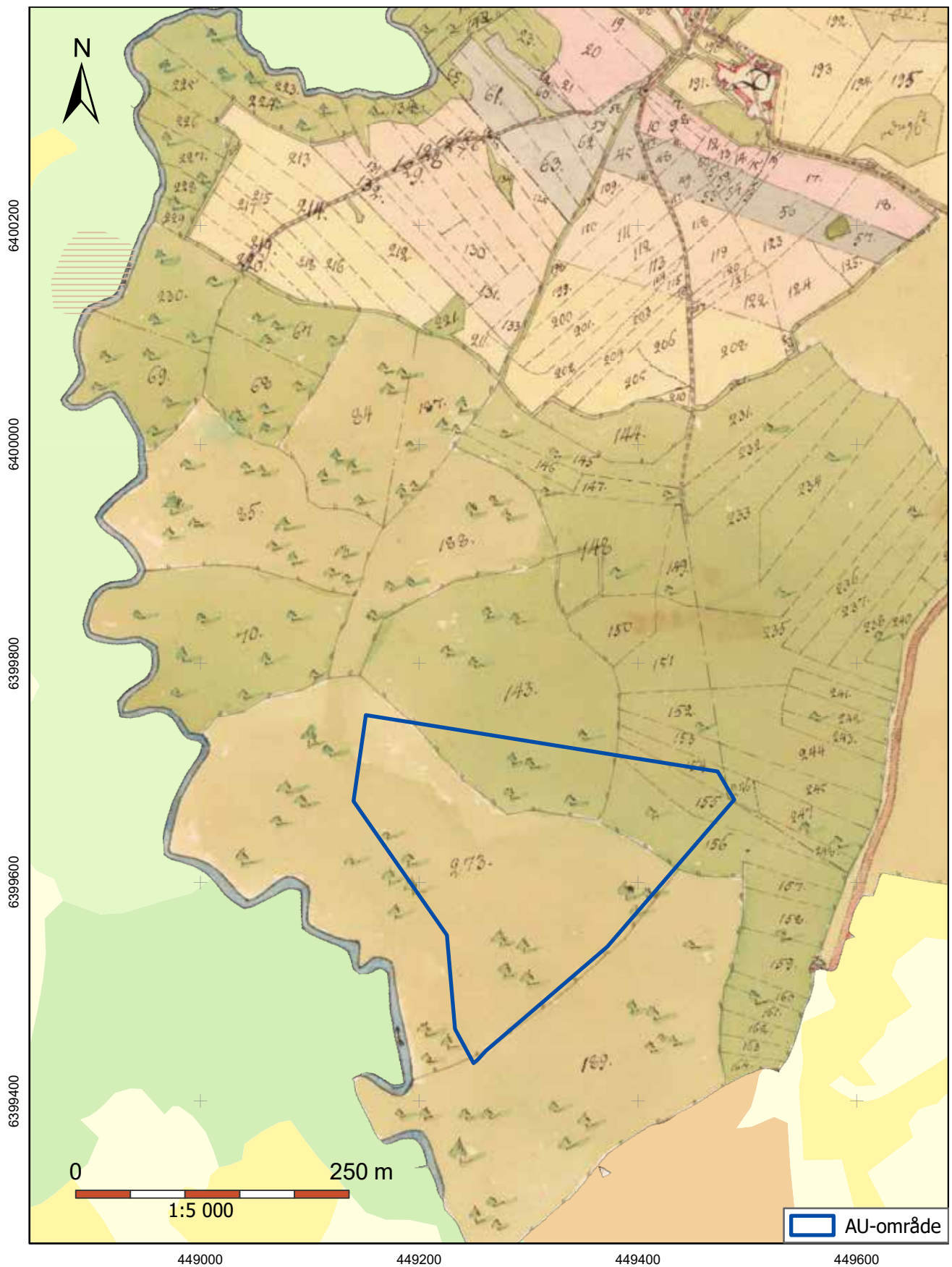
Figur 11. Praktikant Mikael Ekström metalldetekterar bland stubbar och stockar på höjdläget i öst. Foto från väst.

Bilaga 1

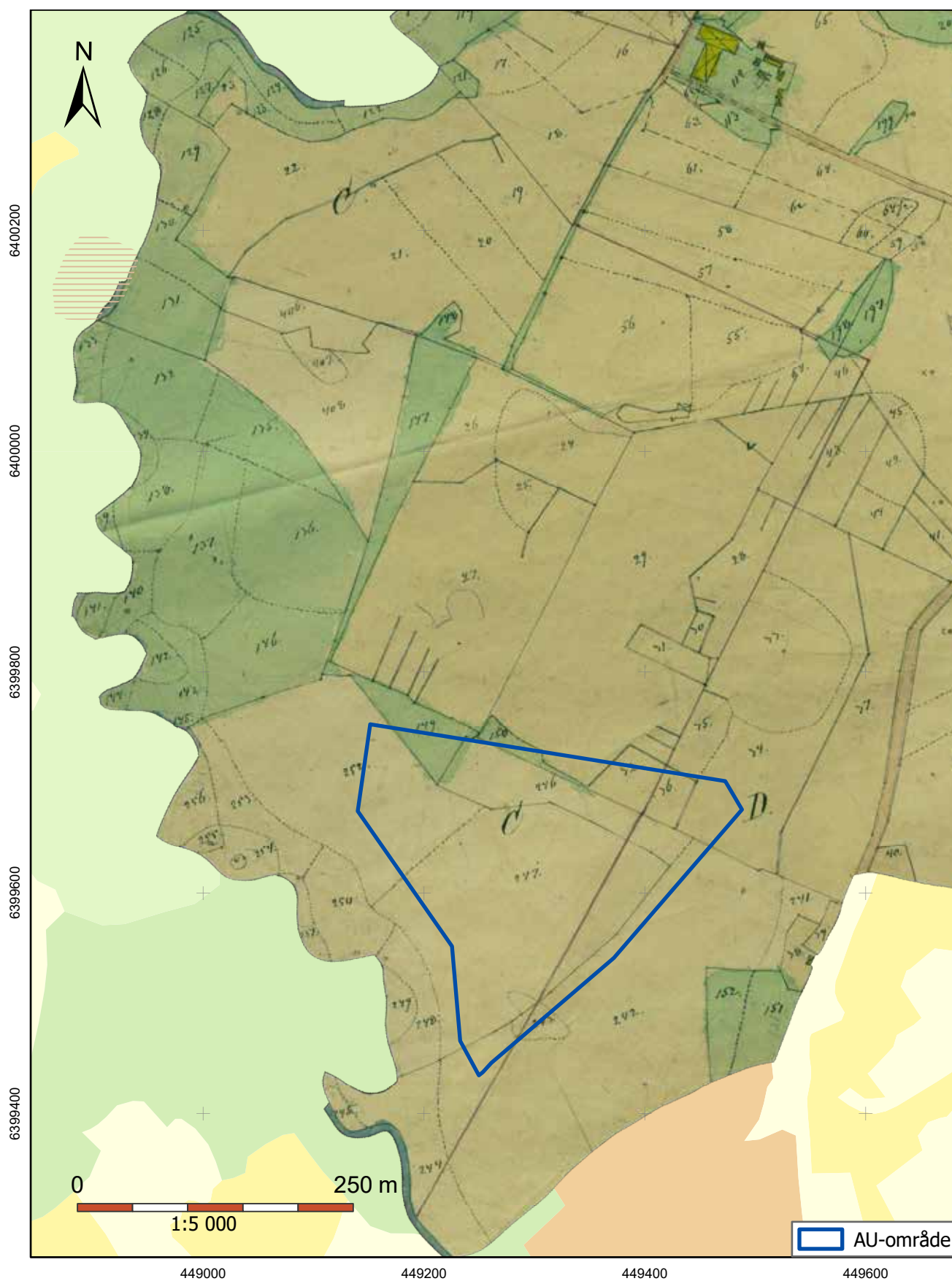
Historiska kartor



Den geometriska jordebokskartan från 1646.



Storskifteskartan från 1788.



Laga skiftes-kartan från 1873.

Bilaga 2

Schakttabell

Schakt	Beskrivning	Djup (m)	Längd (m)	Area (m ²)	Schakt i
1	Skogstorp, humus, undergrund bestående av gulbrun lera.	0,25-0,30	6,3	10	Skogsområde i nordväst
2	Skogstorp, humus, brun-gulbrun siltig och lerig undergrund. Relativt stenig. Ett par lösa betongstycken i mitten av schaktet.	0,30-0,40	8,7	13	Skogsområde i nordväst
3	Skogstorp, humus, undergrund bestående av brun-rödgulbrun silt som blir något sandig mot norr.	0,40	10,3	16,4	Skogsområde i nordväst
4	Skogstorp, humus, undergrunden bestående av lerig silt rik på sten som huvudsakligen är ca 10x10-20x20 cm stora, 3 större stenar om ca 50x50 cm är spridda över schaktet.	0,30-0,40	7,3	11,7	Skogsområde i nordväst
5	Skogstorp, humus, undergrunden bestående av gulbrun siltig lera med mycket småsten. En mörkfärgning i syd kunde avfärdas.	0,40	4,9	7,8	Skogsområde i nordväst
6	Skogstorp, humus, undergrund bestående av gulbrun sandig silt. 2 m längst österut uteblev pga för många stora rötter.	0,40-0,45	10	16,5	Skogsområde i nordväst
7	Skogstorp, humus, undergrund bestående av gulbrun siltig sand med mycket småsten om ca 3x3-10x10 cm.	0,35-0,40	7,4	10,5	Skogsområde i nordväst
8	Skogstorp, humus, undergrund bestående av gulbrun småstenig sandig silt.	0,40	13,5	20,8	Skogsområde i nordväst
9	Skogstorp, humus, undergrund bestående av gulbrun sandig silt.	0,30-0,40	5,9	9,8	Skogsområde i nordväst
10	Skogstorp, humus, djupast i öst till följd av en modern störning. Undergrund bestående av gul sand.	0,40-0,75	4,8	7,6	Skogsområde i nordväst
11	Skogstorp, humus, undergrund bestående av småstenig gulbrun sandig silt.	0,45	7,7	11,9	Skogsområde i nordväst
12	Överst skogstorp och humus. Grå-vitpigmenterad sand. Efter ca 60 cm nåddes torv. Vid 70 cm djup började schaktet snabbt vattenfyllas så detta lades igen direkt.	0,70	5,4	10,2	Skogsområde i nordväst
13	Schaktningen avbröts då schaktet var fyllt med stora betongstycken och annat svårskaktat modernt skräp.	0,70	4	7,2	Skogsområde i nordväst
14	Skogstorp, humus, undergrund bestående av sandig siltig jord med visst inslag sten och rötter.	0,40-0,50	7,2	10,9	Skogsområde i nordväst
15	Skogstorp, humus, undergrund bestående gulbrun siltig sand, viss sten om ca 3x3-15x10 cm.	0,45	7,8	12,2	Skogsområde i nordväst
16	Skogstorp, humus, undergrunden bestående av gulbrun sandig silt med viss sten.	0,40	4,7	6,9	Skogsområde i nordväst
17	Skogstorp, humus, undergrunden bestående av gulbrun sandig silt med viss småsten.	0,50	7,87	12	Skogsområde i nordväst
18	Skogstorp, humus, undergrunden bestående av gulbrun sandig silt som blir stenigare längre västerut i schaktet. "Glapp" i mitten av schaktet då några större rötter bevarades.	0,50-0,60	8,8	13,9	Skogsområde i nordväst
19	Skogstorp, humus, undergrunden bestående av brun siltig sand.	0,40-0,50	7,9	12,9	Skogsområde i nordväst
20	Skogstorp, humus, undergrunden bestående av brun siltig lera med stenar om 3x3-15x20 cm. Djupast i väst som följd av modern störning/modernt packlager innehållande asfaltstycken, sannolikt kopplat till GC-vägen.	0,30-0,60	7,8	13,7	Skogsområde, sydvästra höjdläget
21	Skogstorp, humus, undergrunden bestående av sandig silt med viss sten om ca 5x5-20x30 cm.	0,45	4,3	6	Skogsområde, sydvästra höjdläget
22	Skogstorp, humus, undergrunden bestående av gulbrun sandig silt.	0,45	6,7	10,4	Skogsområde, sydvästra höjdläget
23	Skogstorp, humus, undergrunden bestående av gulbrun sandig silt.	0,45-0,55	3,4	4,9	Skogsområde, sydvästra höjdläget
24	Skogstorp, humus, undergrunden bestående av gulbrun sandig silt. Ett fåtal spridda stenar om ca 10x10-30x20 cm.	0,40	4,8	7,8	Skogsområde, sydvästra höjdläget
25	Skogstorp, humus, undergrunden bestående av gulbrun sandig silt till viss del lätt stenig.	0,45-0,55	7,7	12,6	Skogsområde, sydvästra höjdläget

Bilaga 2

26	Skogstorp, humus, undergrunden bestående av gulbrun sandig silt med viss småstenighet. Rödbränd fläck i östra halvan av schaktet - sannolikt bränd rot.	0,40	7,9	15,8	Skogsområde, sydvästra höjdläget
27	Skogstorp, humus, undergrunden bestående av röd-brungul siltig sand som är stenig med stenar som är 3x3-20x30 cm.	0,35	9,3	14,12	Skogsområde, sydvästra höjdläget
28	Skogstorp, humus, undergrunden bestående av sandig silt som är gulbrun och något stenig med småsten om ca 3x3-10x10 cm.	0,40	8,3	12,5	Skogsområde, sydvästra höjdläget
29	Skogstorp, humus, undergrunden bestående av gul siltig sand.	0,30-0,35	8,4	13,47	Skogsområde, sydvästra höjdläget
30	Skogstorp, humus, undergrunden bestående av gulbrun sand med viss småstenighet.	0,45	2,7	4,5	Skogsområde, sydvästra höjdläget
31	Skogstorp, humus, undergrunden bestående av gulbrun sandig silt, viss småstenighet.	0,35	8,9	14,1	Skogsområde, sydvästra höjdläget
32	Skogstorp, humus, undergrunden i västra halvan bestående av gulbrun siltig sand med spridda stenar om 5x5-15x15 cm. I östra halvan finns gråvit sandig silt med inslag av rödbrun sandig silt med högre stenhalt än västra halvan. Gråvita jorden är möjligtvis uttorkad våtmark.	0,40-0,50	13,4	22,3	Skogsområde, sydvästra höjdläget
33	Skogstorp, humus, undergrunden bestående av gulbrun siltig lera med rödostiga fläckar.	0,40-0,50	6,8	11	Skogsområde, sydvästra höjdläget
34	Skogstorp, humus, undergrunden bestående av brun siltig sand som är lätt stenig.	0,40	7,7	12,7	Skogsområde, östra höjdläget
35	Skogstorp, humus, undergrunden bestående av gul sandig silt med småsten spridd genom schaktet. Enskilda större stenar om ca 40x30 cm.	0,30-0,40	7,4	14,4	Skogsområde, östra höjdläget
36	Skogstorp, humus, undergrunden bestående av gul sandig siltig lera med viss småstenighet, speciellt inom östra halvan.	0,45-0,50	8,4	13,2	Skogsområde, östra höjdläget
37	Skogstorp, humus, undergrunden bestående av gulbrun sandig silt med viss koncentration av stenar ca 5x5-15x15 cm i nordliga änden av schaktet.	0,35-0,40	6,7	9,6	Skogsområde, östra höjdläget
38	Skogstorp, humus, undergrunden bestående av gulbrun sandig silt med småsten spridd genom schakt. Relativt mycket rötter.	0,35	6,2	9,1	Skogsområde, östra höjdläget
39	Skogstorp, humus, undergrunden huvudsakligen bestående av gul sandig silt med 2,5 m bred naturlig variation bestående i orangebrun stenig sand i södra halvan av schaktet.	0,30-0,45	12,6	19,8	Skogsområde, östra höjdläget
40	Skogstorp, humus, undergrunden bestående av gulbrun siltig sand med viss småstenighet, längst norrut övergår den till mörkare gulbrun småstenig sand.	0,35-0,50	8,2	13,9	Skogsområde, östra höjdläget
41	Skogstorp, humus. Störst djup i väst, vid foten av kullen. Totalt tre lager: i toppen 25 cm skogstorp, under 50 cm tjockt lager humös brun sand med mycket smårötter som sannolikt blivit tillfört för att platta ut landskapet. Direkt ovanpå undergrunden finns ett ca ett 25 cm tj mörkbrunt sandigt siltlager med små gula inklusioner som ackumulerats vid brantens fot. Undergrunden bestående av gulbrun sandig silt som är lätt småstenig.	0,50-1	7,9	13,1	Skogsområde, nedanför östra höjdläget
42	Skogstorp, humus, undergrunden bestående av gulbrun siltig lera med relativt mycket rötter.	0,50	8,2	13,4	Skogsområde, östra höjdläget
43	Skogstorp, humus, undergrunden bestående av gulbrun siltig lerig sand.	0,30-0,55	5,2	8,9	Skogsområde, östra höjdläget
44	Skogstorp, humus, undergrunden bestående av brun-gulbrun siltig sand.	0,40	10,3	15	Skogsområde, östra höjdläget
45	Skogstorp, humus, undergrunden bestående av gulbrun sand. Blir lätt småstenig i västra halvan, stenrasset undersöktes nära mitten av schaktet men såg naturligt ut. Lite sorkgångar med mörk jord undersöktes och avfärdades.	0,40-0,60	17,8	29,8	Skogsområde, östra höjdläget
46	Skogstorp, humus, undergrunden bestående av gulbrun sandig jord som är lätt småstenig.	0,40-0,50	10,7	18,2	Skogsområde, östra höjdläget
47	Skogstorp, humus, undergrunden bestående av gulbrun sandig silt med viss småstenighet i mitten. En större sten i mitten av norra schaktprofilen.	0,35-0,40	10,9	17,3	Skogsområde, nedanför östra höjdläget

48	Skogstorp, humus, undergrunden bestående av gulbrun sandsilt med lös naturlig småsten genom hela schaktet.	0,30-0,40	6,3	9,2	Skogsområde, östra höjdläget
49	I den djupaste delen består fyllningen överst av ca 30 cm skogstorp, sedan 30 cm sandigt, lätt grusigt orange/gråbrunt lager (odlingslager eller utfyllt kopplat till vägen). I botten ett minst 35 cm tjockt lager dränerad sumpmark. Grå till gråvit med inslag av mangan och järnutfällning.	0,45-0,95	7,9	12,5	Skogsområde, nedanför östra höjdläget
50	Ca 30 cm skogstorp, och under ca 35 cm lager av brungrå sand (påfört eller äldre odlingslager). Undergrund gulbrun delvis grusig sandig med småsten.	0,40-0,75	6,8	10,1	Skogsområde, nedanför östra höjdläget
51	Skogstorp, humus, undergrunden bestående av gulbrun sand med lite småsten.	0,30	8,4	11,9	Skogsområde, östra höjdläget
52	Skogstorp, humus, undergrunden bestående av gulbrun sand med inslag av småstenar.	0,20-0,40	8,6	11,9	Skogsområde, östra höjdläget
53	Skogstorp, humus, undergrunden bestående av gulbrun sand med entaka småstenar.	0,25-0,45	8,3	12,5	Skogsområde, östra höjdläget
54	Skogstorp, humus, undergrunden bestående av gulbrun sand med inslag av småsten.	0,24-0,40	4,5	5,6	Skogsområde, östra höjdläget
55	Matjord, undergrunden bestående av ljusbrun siltig sand.	0,25-0,40	8,5	6,8	Fd Koloniområde
56	Matjord, undergrunden bestående av gulbrun sand.	0,20-0,50	10,2	15,8	Fd Koloniområde
57	Matjord, undergrunden bestående av gulbrun sand med små naturstenar.	0,25-0,55	12,9	20,8	Fd Koloniområde
58	Djupast i söder. Under 35 cm torv finns ett ca 30 cm tjockt äldre odlingslager. Undergrunden bestående av gulbrun siltig sand.	0,25-0,80	12,6	20,5	Fd Koloniområde
59	Matjord, undergrunden bestående av gulbrun sand med inslag av små naturstenar.	0,30-0,40	9	15,3	Fd Koloniområde
60	Matjord, undergrunden bestående av ljusbrun sand. Flera större, 50x50 cm, stenar i sydöstra delen. En fördjupning en tredjedel in från sydöst med ljusare färg i undergrunden.	0,30-0,80	12,5	18,8	Fd Koloniområde
61	Matjord, undergrunden bestående av gulbrun sand med inslag av småsten. Två större stenar, ca 50x40 cm i mitten av schaktet.	0,25-0,30	12,8	20	Fd Koloniområde
62	Matjord, undergrunden bestående av gulbrun sand.	0,30	12	18,9	Fd Koloniområde
63	Matjord, undergrunden bestående av ljusgrå silt.	0,35-0,40	8,6	13,5	Fd Koloniområde
64	Matjord, undergrunden bestående av gulbrun sand.	0,30-0,50	9,9	15,9	Fd Koloniområde
65	Matjord, undergrunden bestående av lerig silt.	0,30-0,45	9,2	13,9	Fd Koloniområde
66	Matjord, undergrunden bestående av gulbrun sand med inslag av sten. Omrört och stenigt i norra änden.	0,30-0,60	12,3	17,3	Fd Koloniområde
67	Matjord, undergrunden bestående av sand och silt med inslag av naturstenar.	0,40-0,55	8,6	13,9	Fd Koloniområde
68	Matjord, undergrunden bestående av sand med inslag av grus och sten.	0,35-0,40	19,6	32,7	Fd Koloniområde
69	Matjord, undergrunden bestående av gulbrun-brunfläckig sand med mycket natursten, huvudsakligen 3x3-15x15 cm med enskilda större stenar.	0,30-0,50	7,9	12,8	Fd Koloniområde
70	Matjord, undergrunden bestående av gulbrun siltig sand som är någorlunda stenig. Modern kolonilottaktivitet synlig genom hela schaktet bestående i moderna diken och komprimerade matjordsplättar.	0,35	14	22,4	Fd Koloniområde
71	Matjord, undergrunden bestående av gul-gulbrun sand med viss stenighet. Modern eldplats med kol, bränd sand och modernt järnskrot i den nordliga delen av schaktet.	0,15-0,30	17,7	30,1	Fd Koloniområde
72	Matjord, undergrunden bestående av gulgrå lera och i norra delen gulbrun sand.	0,20-30	13,5	21,2	Fd Koloniområde
73	Matjord, undergrunden bestående av gulbrun sand, inslag av grus.	0,30-0,40	10,5	14,9	Fd Koloniområde
74	Matjord, undergrunden bestående av gulbrun sand med inslag av grus.	0,35	8,5	13,8	Fd Koloniområde

Arkeologisk utredning på Råslätt

I april år 2026 genomförde Jönköpings läns museum en arkeologisk utredning inom fastigheterna Råslätt 6:1 och Ljugarum 2:3 i Jönköpings socken och kommun. Anledningen var Jönköpings kommuns planer på en ny detaljplan i området.

Arbetet inleddes med en arkiv- och kartstudie där kartor från åren 1647, 1788 och 1873 analyserades. Dessa visar att området låg något söder om Råslätts gamla bytomt. Under 1640-talet fanns här ängsmark av sämre kvalitet, glest bevuxen med tall och gran. 1788 bestod norra delen av området av ängsmark medan den södra användes som hagmark. 1873 bestod mindre delar av området av åker och äng, medan större delen fortfarande utgjordes av hagmark.

I fält grävdes sökschakt med grävmaskin över stora delar av området. Viss hänsyn fick tas till skyddsvärda träd och stockar, liksom till en elmast som stod i södra delen av utredningsområdet. Totalt grävdes 74 schakt. På ett par fina höjdlägen kompletterades sökschaktningen med undersökning av marken med jordborr för att se så att inga anläggningar uppbyggda av sten missades.

Inga anläggningar eller spår av äldre lämningar påträffades, varken i schakt eller med jordborren.

