



Kvarteret Greven

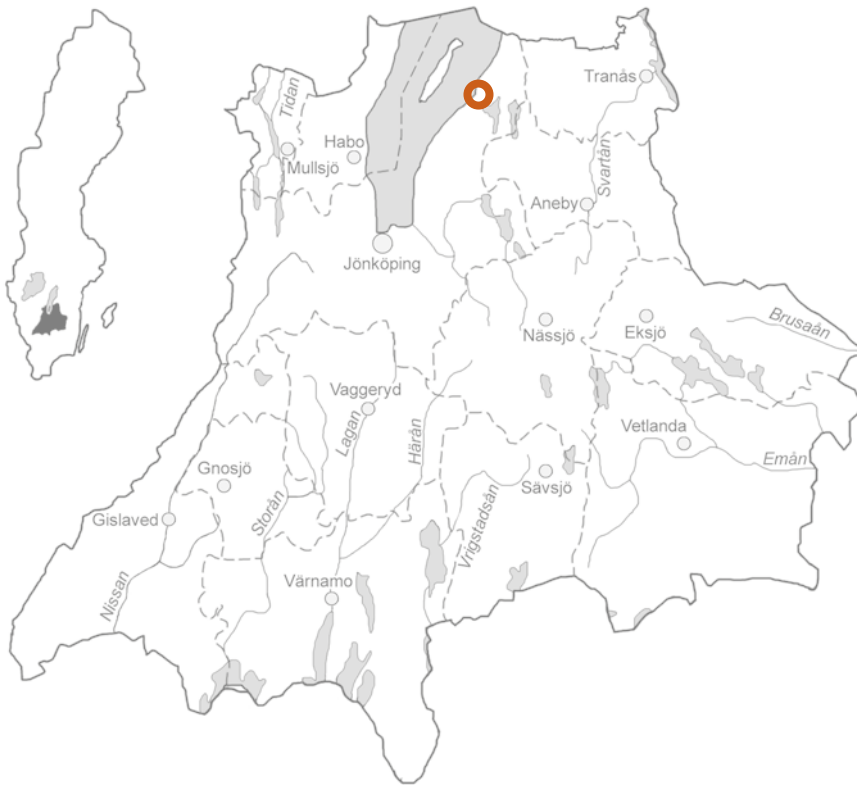
Arkeologisk undersökning genom schaktningsövervakning inom stadslager L1974:8947 i kvarteret Greven, Gränna socken i Jönköpings kommun, Jönköpings län

Anna Ödeén

Kvarteret Greven

Arkeologisk undersökning genom schaktningsövervakning inom stadslager L1974:8947 i kvarteret Greven, Gränna socken i Jönköpings kommun, Jönköpings län

Anna Ödeén



Jönköpings läns museums dnr: 2026-40
Länsstyrelsens dnr: 431-315-2026
Uppdragsnummer Kulturmiljöregistret: 202600232

Rapport, foto och ritningar: Anna Ödeén
Interngranskning: Mikael Nordström
Grafisk mall: Anders Gutehall, Visuell Arkeologi
Distribution: Digital pdf

Jönköpings läns museum
Box 2133, 550 02 Jönköping
Tel: 036-30 18 00
E-post: info@jkpglm.se
www.jonkopingslansmuseum.se

Upphovsrätt, om inget annat anges, enligt Creative Commons licens CC BY. Villkor finns tillgänglig på <http://creativecommons.org/licenses/by/4.0/deed.sv>
Kartor ur allmänt kartmaterial © Lantmäteriet. Ärende nr I2018/00079.
Terrängkartan, samt GSD-Översiktskartan: Lantmäteriet (CC0).

ISSN: 1103-4076

© Jönköpings läns museum 2026

Innehåll

Sammanfattning	5
Inledning	7
Genomförande	7
Målsättning och metod	7
Inmätning och dokumentation	7
Topografi	7
Fornlämnings- och kulturmiljö	7
Tidigare undersökningar	9
Resultat	9
Borgargårdarna i Gränna	9
Fynden i schakt 3 och krukmakeriet	10
Utvärdering av undersökningsplanen	13
Administrativa uppgifter	14
Referenser	15
Källor och litteratur	15
Figurförteckning	15

Bilagor

DEN UPPDRAGSARKEOLOGISKA PROCESSEN

Uppdragsarkeologin regleras av 2 kap. 10–14§§ i Kulturmiljölagen samt genom allmänna råd och föreskrifter. Arkeologiska uppdrag indelas i flera etapper: arkeologisk utredning, förundersökning och undersökning. Processen syftar i första hand till att bevara fornlämningarna, vilket är grundtanken i kulturmiljölagen.

Arkeologisk utredning

Arkeologisk utredning brukar göras i två steg. Den första etappen, steg 1 (AU1), innebär att befintlig kunskap i form av arkivmaterial, äldre handlingar och historiska kartor samt litteratur och uppgifter om tidigare undersökningar sammanställs med syfte att se om fornlämningar berörs av arbetsföretaget. Därtill görs en fältinventering i syfte att lokalisera tidigare okända fornlämningar. Steg 2 (AU2) utgör den del som innebär markingrepp i form av sökschakt med grävmaskin och provrutsgrävning. Om det konstateras förekomst av fornlämningar så kan dessa, om de inte kan bevaras, gå vidare till en arkeologisk förundersökning.

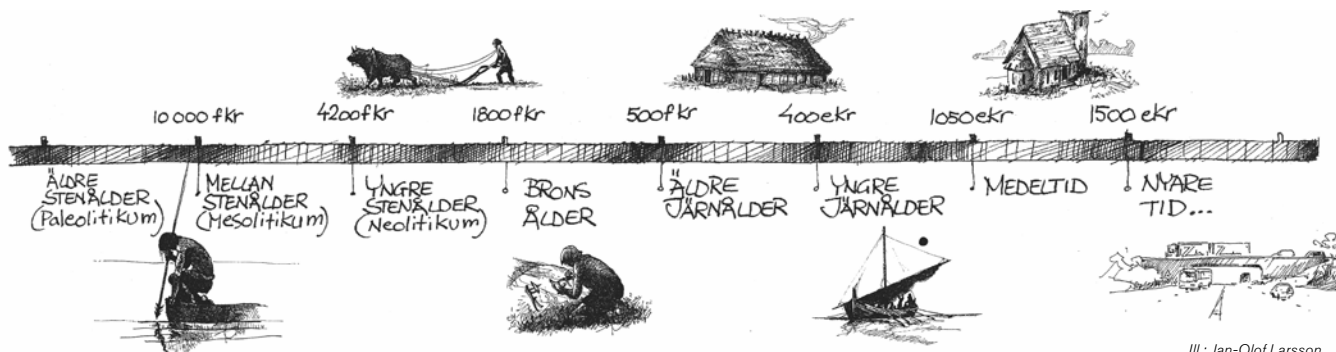
Arkeologisk förundersökning

En arkeologisk förundersökning (FU) syftar till att fastställa och beskriva fornlämningens karaktär, datering, utbredning och komplexitet samt att ta till vara fynd. Resultaten ska kunna ligga till grund för länsstyrelsens bedömning av kunskapspotentialen inför kommande beslut om tillstånd till ingrepp i en fornlämning. Förundersökningen ska också ge underlag för företagarens (exploatörens) vidare planering. Om fornlämningen efter förundersökning bedöms vara välbevarad och ha vetenskaplig potential går det vidare till nästa steg i processen - en arkeologisk undersökning.

Arkeologisk undersökning

En arkeologisk undersökning (UN) utförs med anledning av att en fornlämning behöver tas bort. Syftet med en arkeologisk undersökning är att dokumentera en fornlämning, ta till vara fornynd, rapportera och förmedla resultaten för att skapa kunskap av relevans för myndigheter, forskning och allmänhet. Dokumentationsmaterialet och fynden ska bevaras för framtiden samt tolkas vetenskapligt och infogas i ett kulturhistoriskt sammanhang. Undersökningen innebär att hela eller delar av fornlämningen slutgiltigt tas bort. Efter att fornlämningen tagits bort är marken fri att exploatera ur fornlämnings-synpunkt.

Mer information om den uppdragsarkeologiska processen finns på Riksantikvarieämbetets hemsida.

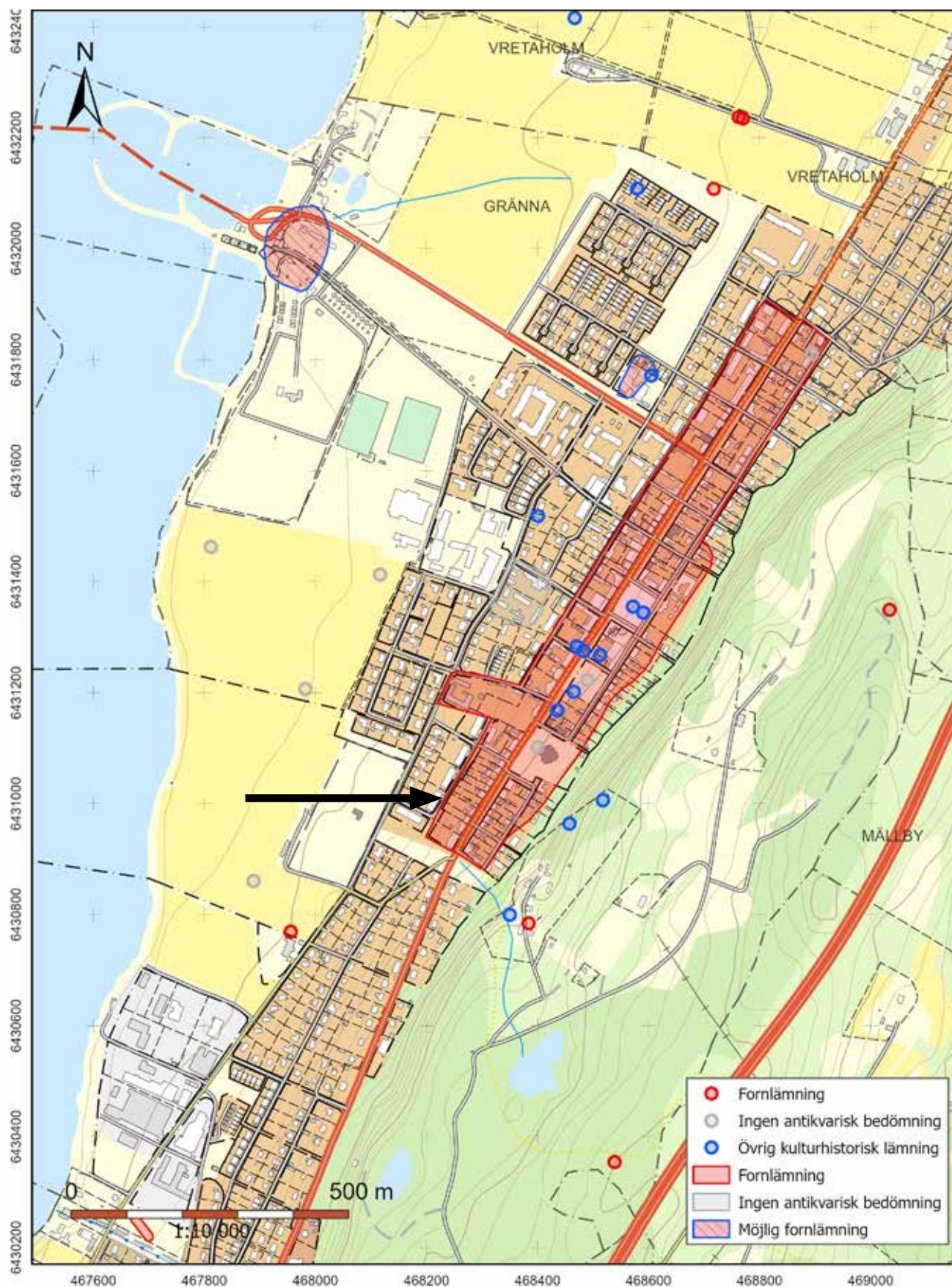


Sammanfattning

I samband med att äldre vattenledningar skulle ersättas inom kvarteret Greven i Gränna och inom stadslager L1974:8974, genomförde Jönköpings läns museum en schaktningsövervakning.

Det påträffades inga konstruktioner som visade på att äldre hus stått där schakten grävdes. Däremot hittades relativt mycket keramik i ett av schakten tillsammans med fragment av så kallade brännplåtar, vilka användes i krukmakerier.

Vid en kontroll i referenslitteratur kunde också en krukmakare kopplas till tomten. Han hette Carl Fredrik Flygare och var verksam i Gränna under tidigt 1800-tal.



Figur 1. Utdrag ur fastighetskartan med en pil som visar undersökningsområdet och tidigare kända forn lämningar medtagna. Skala 1:10 000.

Inledning

Under våren 2026 har Jönköpings läns museum genomfört en arkeologisk undersökning i form av schaktningsövervakning i kvarteret Greven i Gränna. Kvarteret är beläget inom fornlämning, L1974:8947 stadslager. Anledningen till undersökningen var Jönköpings kommuns arbete med att ersätta äldre VA-ledningar vilka delvis hade en ändrad sträckning än de tidigare. Den sammanlagda schaktytan uppgick till 102 m².

Beställare av uppdraget var Jönköpings kommun. Anna Ödeén, arkeolog vid Jönköpings läns museum, var fält- och rapportansvarig.

Genomförande

Målsättning och metod

Målsättningen med schaktningsövervakningen var att med ett vetenskapligt arbetssätt dokumentera de fornlämningar som framkom vid arbetet med de nya VA-ledningarna. Målgrupper för arbetet var främst Länsstyrelsen och Jönköpings kommun.

Schaktningsövervakningen innebar att vi följde arbetet ner till den nivå som grävföretagen behövde gräva för ledningarna. Detta gjorde att vi inom samtliga ytor kom ner till berggrunden, som utgjordes av skiffer eller till underliggande steril mark. Inom de grävda ytorna är alltså fornlämningen helt undersökt.

De ursprungliga schakten, som kan ses i länsstyrelsens förfrågningsunderlag, har minskat i antal från sju till sex stycken, dessutom har placeringen av schakten ändrats något utifrån de olika fastighetsägarnas önskemål om att spara fruktträd, rabatter och liknande.

Inmätning och dokumentation

Mätprojektet har skapats i ArcGIS Pro med för projektet anpassade databaser som därefter har delats till ArcGIS Online och Field maps. I fält mättes schakten in med RTK-GPS. Bearbetningar av mätfiler har gjorts i ArcGIS Pro.

Grävda schakt dokumenterades dessutom genom fotografier och beskrevs i text (bilaga 1). Fynden som gjordes var lösfynd i matjorden och kopplades därför till schaktet där de påträffades.

Topografi

De aktuella schakten låg alla i trädgårdsmiljöer tillhöriga de långsmala tomterna som tillhör respektive fastighet och som ligger i öst-västlig riktning. Samtliga tomter har en relativt skarp sluttning mot väster. Undersökningsytorna ligger mellan 110 och 125 meter över havet.

Öster om trädgårdarna och upp mot Brahegatan ligger boningshusen, dessutom finns uthus i flera av trädgårdarna. I väster avgränsas undersökningsområdet av Erik Dahlbergsgatan.

Fornlämnings- och kulturmiljö

Gällande de allra äldsta spåren efter människor som bott inom det som i dag är Gränna stad finns en daterad härd, L1971:6054, som har undersökts inom kvarteret Hjorten. Den påträffades i samband med en arkeologisk undersökning inför byggnationen av det nya museet och daterades till neolitikum 3700–3100 f.Kr. (Haltiner Nordström 2003 s. 6). I rapporten över den undersökningen tas också ett fynd av ett slipat yxfragment i flinta upp som enligt uppgift har påträffats i kvarteret Ångbåten, norr om torget.



Figur 2. Kajsa mäter schakt 5 med RTK-GPS. Foto: Kristina Jansson. Från väster.

Första gången som ortnamnet Gränna nämns i de historiska källorna är i en avskrift daterad till åren 1248–66 (Agertz 2008 s. 100). Då skrevs det *Gremium*. Namnet är i betydelsen ”grannelag, bygd” och avser den långsmala, låglänta bygden längs Vätterstranden. I dag har vi en nord-sydlig väg som kommer från Uppgränna, passerar Gränna via Brahegatan och sedan fortsätter söderut mot Ölmstad. Den här vägsträckningen har gamla anor och en indikator för viktiga kommunikationsleder under yngre järnålder är bland annat placeringen av runstenar. I Uppgränna står en runsten, L1974:9157, och det ska enligt uppgift dessutom ha funnits två runstenar i Gränna kyrka, L1974:8387 (Grennfeldt, Kraft, Lindqvist & Rydén 1980. s. 27). Även den medeltida kungliga eriksgatuleden gick genom Grännabygden.

Kunglig anknytning bör också den Husaby som har legat i Gränna haft eftersom husabyarna utgjorde en form av storgård, där en representant för kungen bodde. Dateringen av dessa debatteras men ligger främst i tidspannet yngre järnålder–tidig medeltid. Husabyn i Gränna låg i området där Ribbagården ligger i dag, L1974:9305 (Franzén 1997 s. 8) och den utgjorde tillsammans med kyrkan, som låg strax intill, centrum för Gränna under medeltid. Vid medeltidens slut bestod byn av 10 hemman. Ortnamnsforskare Jan Agertz lyfte dock frågan om varför byn i anslutning till Gränna kyrka inte kallades Gränna utan Husaby och menade att detta bör analyseras (Agertz & Vestbö-Franzén 2008 s. 45). Första gången som Grännas husaby nämns i de historiska källorna är år 1315 som *Husaby (in Grennum situm)* (Agertz 2008 s. 121).

Redan under tidig medeltid fanns alltså en kyrka i Gränna och den har troligen uppförts kring eller strax efter 1100-talets mitt (Varenius 1992

Figur 3. Grävningen av schakt 2 har påbörjats. Foto från väster.



s.38, Franzén 1997 s. 8, Grennfeldt, Kraft, Lindqvist & Rydén 1980 s.40) Redan 1309 omnämns en kyrkoherde vid namn Johannes. Delar av den medeltida kyrkan var synliga vid en arkeologisk undersökning som gjordes 1987 (se vidare nedan). Den medeltida kyrkan byggdes sedan om till en korskyrka under 1690-tal men drabbades av en eldsvåda i januari 1889. Den antändes då av en intilliggande brinnande fastighet. Nuvarande kyrkobyggnad stod klar 1895.

Gällande Grännas utveckling spelade också Röttlefallet strax söder om dagens stadsbebyggelse en viktig roll (Franzén 1997). Redan under 1200-talet fanns där kvarnar och fallet ägdes då av Nydala kloster. Under Braheättens storhetstid utökades verksamheten där med bland annat pappersbruk, vantmakeri, hammare till kopparslageri och krutstamp (Grennfeldt, Kraft, Lindqvist & Rydén 1980 s.159).

Visingsborgs grevskap grundades under andra hälften av 1500-talet och 1569 utökades grevskapet så att också Gränna blev en del av det (Grennfeldt, Kraft, Lindqvist & Rydén 1980 s. 90). Till en början skedde byggnationen inom grevskapet främst på Visingsö, men i och med att Per Brahe den yngre tillträdde startades större byggföretag även öster om Vättern, kring kyrkbyn Gränna, som Västanå slott, Brahehus och själva staden Brahe-Gränna.

Brahe-Gränna grundades 1652 av Per Brahe den yngre och handelsmän och hantverkare lockades till staden genom löften om skattebefrielser, fri-marknader och andelar i åker, äng och Röttlefallen (Franzén 1997 s. 9). Stadsplanen följde ett mönster som var vanligt under stormaktstiden med en huvudgata, det vill säga Brahegatan, med två parallellgator och ett antal tvärgator i räta vinklar. Tomterna som hörde till kvarteren låg i riktning öst-väst. Norr om torget, som än i dag är beläget på samma plats, byggdes ett rådhus som kan ses på äldre teckningar över staden.

Tidigare undersökningar

Som tidigare nämnts undersöktes delar av Gränna kyrka 1987 (Varenius 1992). Anledningen var en pågående ombyggnad och restaureringsarbeten som också berörde golvet. Vid undersökningen togs fem schakt av olika storlek upp för att undersöka om lämningar av den medeltida kyrkan fanns bevarade under golvet. Detta visade sig också vara fallet och både norra och södra långhusmuren påträffades tillsammans med triumfbågsmuren. Dessutom kunde delar av sydporten från den romanska kyrkan och ett tidigare okänt vapenhus från 1400-talet dokumenteras.

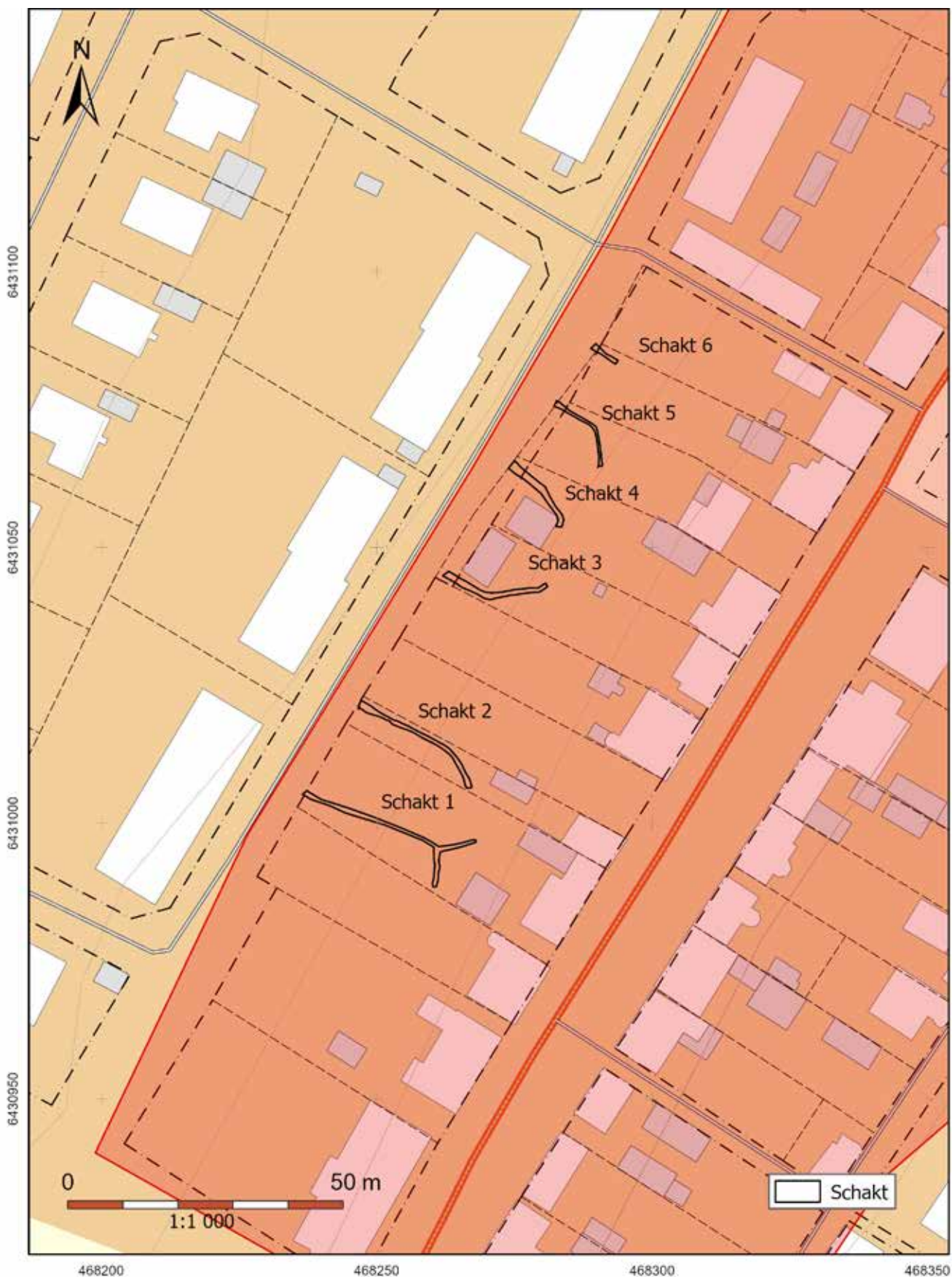
Drygt 40 gravar påträffades varav en bör ha tillhört en äldre kyrkogård. Fynd i övrigt var bland annat mynt varav det äldsta från 1000-talet och ett tidigare okänt med inskriptionen ARVS (Varenius 1992 s. 59).

Dessutom kan kyrkans storlek nämnas då redan den ursprungliga längden bör ha varit 28 meter.

Resultat

Borgargårdarna i Gränna

Under 1600-talet bebyggdes främst tomterna som låg närmast Brahegatan (Franzén 1997 s.11). Utmed parallellgatorna och längre från huvudgatan fanns istället kålgårdar och ekonomibyggnader för jordbruk. Gällande de tomter som var aktuella under vår undersökning var så fallet även idag; boningshusen står utmed Brahegatan och ner mot Erik Dahlbergsgatan, ligger trädgårdar och mindre uthus.



Figur 4. Plan som visar var schakten grävdes.

Fynden i schakt 3 och krukmakeriet

Som kan ses nedan under rubriken "Fynd" var det få fynd som gjordes i matjordslagren som vi undersökte. Ett undantag var dock schakt 3, där relativt mycket yngre rödgoods påträffades, F1. Eftersom även delar av ugn-

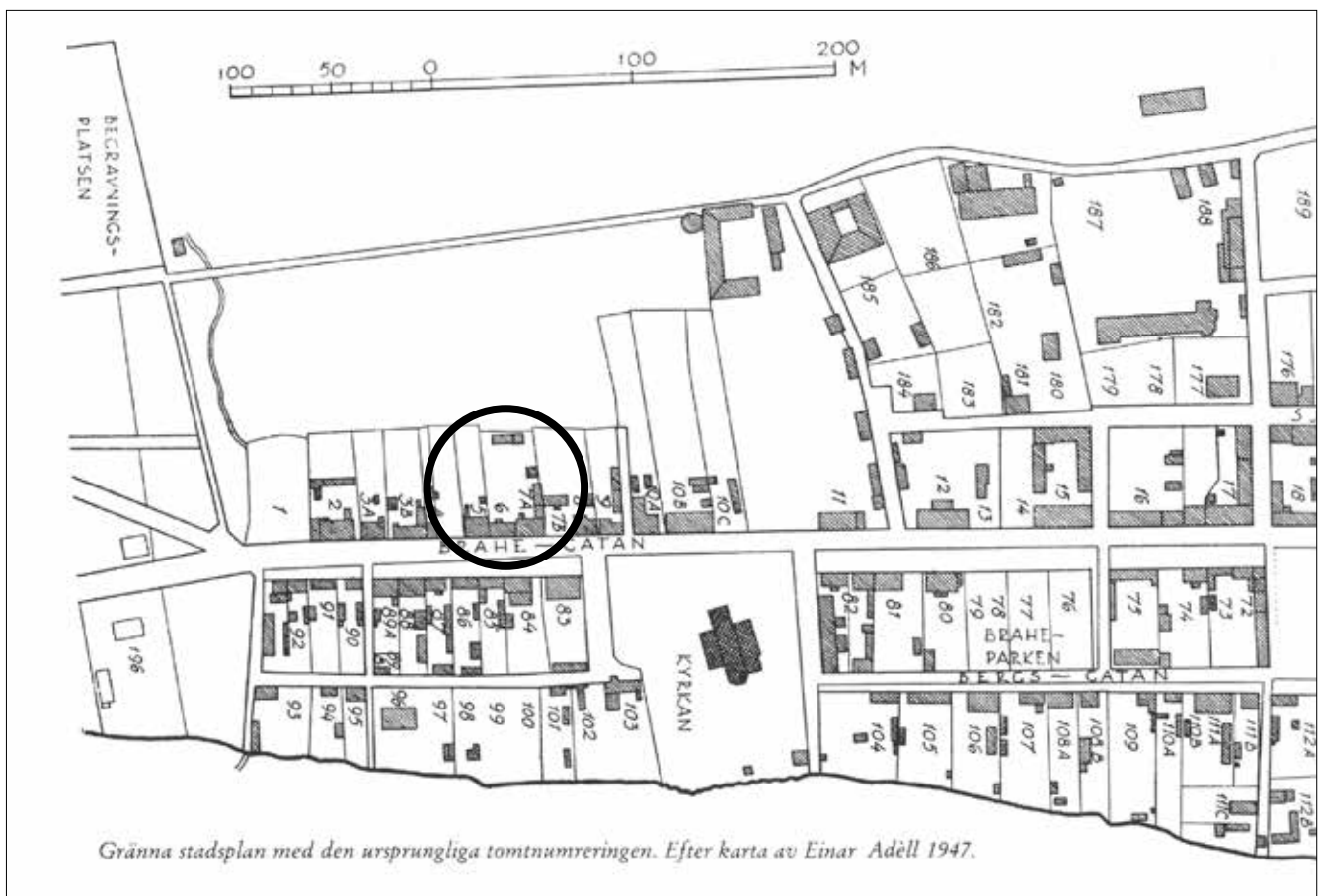


Figur 5. Schakt 3 grävs. Foto: Kristina Jansson. Från öster.

inredning, så kallade brännplåtar F2, hittades gjordes en extra sökning i *Signaturer*, en genomgång av kruk- och kakelugnsmakare i Jönköpings län under 1700- och 1800-talet.

I *Signaturer* står att läsa om flera Grännakrukmakare som tas upp i husförhørs- och mantalslängder. Mest intressant gällande vårt kvarter är Carl Fredrik Flygare som föddes i Svarttorp men sedan flyttade till Gränna med fru och barn år 1804. Först bodde familjen hos kruk- och kakelugns-änkan Engström, men fick sedan en bostad vid *Västra Byggnings Raden/ nr 6* i "Södra Quarteret". När man kontrollerar detta mot den karta som finns

Figur 6. Ur "Gränna-Visingsö historia". Bilden visar Grännas stadsplan med den gamla tomtnumreringen. Tomt nr 6 som nämns i texten är inringad



Gränna stadsplan med den ursprungliga tomtnumreringen. Efter karta av Einar Adell 1947.

i *Gränna-Visingsö historia* gällande den ursprungliga tomtnumreringen, så är tomt nr 6 överensstämmande med den tomt där schakt 3 grävdes och som alltså innehöll fynden F1 och F2. På kartan finns också en ekonomibyggnad inom tomten 6 på platsen där det fortfarande idag ligger ett äldre hus. Enligt *Signaturer* har det inte gått att få någon uppfattning om Carl Fredrik Flygare byggde upp en verkstad på tomten. Men dagens fastighetsägaren hade enligt uppgift hört av tidigare ägare att det varit ett krukmakeri i uthuset. Att så har varit fallet är med andra ord inte helt fastställt, men med tanke på fynden och de historiska uppgifterna är det mycket troligt.

Fynd

Vid undersökningen påträffades främst sentida fynd spridda i schakten, dessa samlades inte in. De fynd som däremot sparades framkom som lös-fynd i matjorden i schakt 3 och fick två fyndnummer, F1 och F2.

F1 utgörs av åtta fragment yngre rödgods, av olika form, färg och mönster. F2 är två fragment av räfflade plattor, så kallade brännplåtar. Dessa lades under och ovanpå keramiken i ugnen för att på så sätt få flera



Figur 7–9. Figur 7, till höger ovan: F1 fragmenten av rödgods. Foto: Jörgen Gustafsson.

Figur 8, till höger nedan: F2, delar av brännplåtar. Foto: Jörgen Gustafsson.

Figur 9, nedan: Stiliserad brännplåt, ur "Krukmakare och kakelugnsmakare".



Fynd nr	Anl/ID/R	Lämningsnr	Material	Sakord	Vikt, g	Antal	Anmärkning
1	Schakt 3	L1974:8947	Lera	Keramik	339	8	Flera typer av glasering och dekor. Olika delar av bl.a. grötfat, kärl. Ej passning.
2	Schakt 3	L1974:8947	Lera	Keramik, brännplåt	8	2	Hittades i en grop i schakt 3. Omrört med moderna massor.

våningar och plats för mer gods. Dessutom kunde de användas som stöd för att ställa fat eller tallrikar på högkant (Möller 1999).

Figur 10. Fyndtabell.

Utvärdering av undersökningsplanen

Vi anser att vi har uppfyllt undersökningens målsättning i förhållande till undersökningsplanen.

Administrativa uppgifter

Länsstyrelsens dnr: 431-315-2026
Länsstyrelsens beslutsdatum: 2026-02-18
Jönköpings läns museums dnr: 2026-040
Uppdragsnummer Kulturmiljöregistret: 202600232
Uppdragsgivare: Jönköpings kommun
Rapportansvarig: Anna Ödeén
Interngranskning: Emma Boman, Gustav Randér,
Fältansvarig: Anna Ödeén
Fältpersonal: Mikael Ekström (praktikant), Kristina Jansson
..... Kajsa Wiksten-Rosén och Anna Ödeén
Fältarbetstid: 2026-03-16–2026-04-01
Landskap: Småland
Län: Jönköpings län
Kommun: Jönköpings kommun
Socken: Gränna socken
Fastighetsbeteckning: Kvarteret Greven
Koordinater: N: 6431002 E: 468234
Koordinatsystem: Sweref 99 TM
Höjdsystem: RH 2000
Undersökningsyta: 102 m²
Fornlämningsnummer: L1074:8947
Fornlämningstyp: Stadslager
Tidsperiod: Nyare tid
Fynd nr: F1–F2.
Tidigare undersökningar: -

Dokumentationsmaterialet förvaras i Jönköpings läns museums arkiv. Fynden förvaras i Jönköpings läns museums magasin i väntan på fyndfördelning.

Geodata har insamlats via ArcGIS Field Maps. Inmätning gjord via nätverks-RTK, med en beräknad noggrannhet på 0,04 meter.

Kvalitetssäkring av GIS-data: Emma Boman / Gustav Randér.

Referenser

Källor och litteratur

- Agertz, Jan. 2008. *Om ortnamn i Jönköpings län. Småländska kulturbilder 2008*. Meddelanden från Jönköpings läns hembygdsförbund och Stiftelsen Jönköpings läns museum LXXVII. Jönköping.
- Agertz, Jan & Vestbö-Franzén, Ådel. 2008. *Visingsös bebyggelse och landskap i äldre lantmäterikartor och 1500-talets handlingar*. Jönköpings läns museum. Jönköping.
- Franzén, Anders. 1997. *Gränna. Kulturhistorisk utredning*. Jönköpings kommun - Stadsbyggnadskontoret. Jönköpings läns museum - rapport nr 40. Jönköping.
- Grennfelt, Tage, Kraft, Salomon, Lindqvist, Gunnar & Rydén, Josef. 1980. *Gränna - Visingsö historia*. Gränna.
- Haltiner-Nordström, Susanne. 2003. *Kvarteret Hjorten. Arkeologisk förundersökning. Inför byggnation inom fornlämning 79, Gränna stad. Gränna socken i Jönköpings kommun, Jönköpings län*. Jönköpings läns museum, arkeologisk rapport 2003:16. Jönköping.
- Möller, Tom. 1999. *Krukmakare och kakelugnsmakare*. Stockholm. Signaturer.se <https://www.signaturer.se/Sverige/Jonkopring.htm>
- Varenius, Björn 1992. *Gränna kyrka. Arkeologisk undersökning*. Jönköpings läns museum, arkeologisk rapport 1992:22. Jönköping.

Figurförteckning

Figur 1. Utdrag ur fastighetskartan med en pil som visar undersökningsområdet och tidigare kända fornlämningar medtagna. Skala 1:10 000.

Figur 2. Kajsa mäter schakt 5 med RTK-GPS. Foto: Kristina Jansson. Från väster.

Figur 3. Grävningen av schakt 2 har påbörjats. Foto från väster.

Figur 4. Plan som visar var schakten grävdes.

Figur 5. Schakt 3 grävs. Foto: Kristina Jansson. Från öster.

Figur 6. Ur "Gränna-Visingsö historia". Bilden visar Grännas stadsplan med den gamla tomtnumreringen. Tomt nr 6 som nämns i texten är inringad.

Figur 7, till höger ovan: F1 fragmenten av rödgods. Foto: Jörgen Gustafsson.

Figur 8, till höger nedan: F2, delar av brännplåtar. Foto: Jörgen Gustafsson.

Figur 9, nedan: Stiliserad brännplåt, ur "Krukmakare och kakelugnsmakare".

Figur 10. Fyndtabell.

Bilaga 1

Schakttabell

Schakt	Beskrivning	Kommentar
1	40 meter långt 1 meter brett i västra och 0,6 meter i den östra delen. Djupast i västra delen där det var 0,8-0,9 meter djupt medan det endast var 0,3-0,4 meter. På den nivån påträffades berggrunden, det vill säga skiffer. I övrig bestod undergrunden av ljusbrun till beige något sandig silt. Fyllningen utgjordes av homogen, mörkbrun, fet matjord.	Fynd av djurben, tegel, porslin, enstak yngre rödgods, hästkosöm, fönsterglas. Allt var recent främst 1800-1900-tal och samlades inte in.
2	26 meter långt, 0,6-1,5 meter brett. Skiffer kom på 1 meters djup, något grundare längst i öster. Fyllningen utgjordes av homogen mörkbrun, fet matjord.	Få fynd, någon enstaka tegelbit, fönsterglas och yngre rödgods. Dessa samlades inte in.
3	21 meter långt, 0,6-1 meter brett och 0,8 meter djupt. Skiffer i botten. Fyllningen utgjordes av homogen mörkbrun, fet matjord.	Lösfynd av relativt många bitar yngre rödgods samt ugnsinredning påträffades i schaktet, ett urval samlades in: F1-2.
4	16 meter långt, 0,6-1 meter brett och endast 0,3-0,4 meter djupt, där skiffer påträffades. Över botten med skiffer låg ett tjockt bärlager med makadam och över detta en asfalterad yta. Det fanns endast tunna linser av matjord i bärlagret.	En kakelbit, en bit kritpipa. Samlades inte in.
5	16 meter långt, 0,6 meter brett och 0,8 meter djupt. Fyllning av homogen mörkbrun, fet matjord, mer lucker än i övriga schakt.	Inga fynd.
6	6 meter långt, 0,6-1 meter brett och 0,7-0,75 meter djupt. Fyllningen utgjordes av homogen, mörkbrun, fet matjord.	Enstaka recenta fynd som porslin och fönsterglas. Dessa samlades inte in.

Kvarteret Greven

I samband med att äldre vattenledningar skulle ersättas inom kvarteret Greven i Gränna och inom stadslager 11974:8947, genomförde Jönköpings läns museum en schaktningsövervakning.

Det påträffades inga konstruktioner som visade på att äldre hus stått där schakten grävdes. Däremot hittades relativt mycket keramik i ett av schakten tillsammans med fragment av så kallade brännplåtar, vilka användes i krukmakerier.

Vid en kontroll i referenslitteratur kunde också en krukmakare kopplas till tomten. Han hette Carl Fredrik Flygare och var verksam i Gränna under tidigt 1800-tal.

