

ÅRET MED LÄNSMUSEET

2025



JÖNKÖPINGS LÄNS MUSEUM

Innehåll

INLEDNING

Ett år av möten, upptäckter och rekord! 4

EN BREDD AV UPPLEVELSER

Delaktighet, dialog och demokratiska samtal 6

En bredd av utställningar 6

Samverkan och framtidstro 6

Gratis bussresor för skolor – i samverkan med näringslivet 8

Museibutiken – lokalt, hållbart och aktuellt 8

Friluftsmuseet 8

TILLGÄNGLIGHET & LÄNSNÄRVARO

Nya möten, pedagogik och demokrati 11

Nya möten 11

Pedagogik i kubik 11

Demokrati i rörelse 11

KUNSKAPSUPPBYGGNAD

Det förväntade och det oväntade 12

S:t Nicolai och Juneporten ger ny kunskap 12

Kulturvandringar 12

Smultronställen – länets kulturarv tillgängligt för fler 15

Byggnadsvårdsåret 50 år 15

Museernas vårmöte 15

Stadens kolonister: Kulturarv, hållbarhet
och framtidens gröna lösningar 16

Konservering i Hjo 18

Utflykt i tid och rum 18

Pris för årets samtidsdokumentation 18

SAMHÄLLETS MINNE

Samlingar – länets kollektiva minne 21

Nyförvärv: Anderstorp Raceway 21

Insamling: Minnen från en pandemi 21

Ett tillgängligt arkiv 22

Nya Bauer-brev i samlingarna 22

KORT OM ÅRET

2025 i siffror 24

Årets resultat 25

Upptäck mer 26

Foto: Ellen Johansson, Albin Hovlin, Sofie Jarl, Alex Bernéus,
Hanna Forthmeier

Grafisk form: Hanna Forthmeier

Infografik: Anders Lyon

Tryck: Kjells Tryckeri

Omslagsbild: Urna formgiven av Gunnar Wennerberg, föremål
från samlingarna, ingår i utställningen *Juntan: I gränslandet
mellan konst, konsthantverk och design*. Foto: Ellen Johansson

© 2026 Jönköpings läns museum

Ett år av möten, upptäckter och rekord!

Under 2025 har läns museet fortsatt att vara en central mötesplats för kulturarv, konst, kreativitet och kunskap. Våra salar har fyllts av nya utställningar som väckt nyfikenhet, program som fördjupat förståelsen och samarbeten som byggt broar mellan museet, länets skolor, föreningar och kulturaktörer.

Allt detta har öppnat dörrarna för en ännu bredare publik verksamhet och stärkt läns museets roll som en öppen, inkluderande och levande kulturinstitution. Nya satsningar som Skapande museum för fritidshem, Forskarfredag och Träffpunkt för seniorer har blivit uppskattade inslag – och kanske är det just dessa som bidragit till att vi återigen slår besöksrekord!

En av årets mest fascinerande händelser var den arkeologiska undersökningen vid platsen för den medeltida kyrkan Sankt Nicolai i Jönköping. Här har över hundra gravar grävts fram och dokumenterats, något som väckt enormt intresse hos allmänheten. Det insamlade materialet kommer att bli en ovärderlig skatt för forskning och kunskapsuppbyggnad under lång tid framöver.

Och apropå kunskap – i april stod Jönköpings läns museum, tillsammans med Grenna Museum och kultur- och fritidsförvaltningen i Jönköpings kommun, värd för Sveriges museers vårmöte 2025. Cirka 400 deltagare från hela landet samlades för att dela erfarenheter och inspireras av årets tema: ”Säkra källor? Från kunskap till förtroende”.



Som kronan på verket tilldelades läns museet priset ”Årets samtidsdokumentation” – en verklig fjäder i hatten! Projektet lyfter fram unga vuxnas boende och vardagsliv och visar, enligt juryn, hur beprövade metoder kan skapa ny och relevant kunskap om vår samtid.

Styrelsen har som mål att museet ska vara en aktör och arena för samhällsaktuella frågor och fri åsiktsbildning. Med detta som utgångspunkt har vi inlett ett pilotprojekt tillsammans med Region Jönköpings län, Lindholmen Science Park och Hamrin Foundation. Syftet? Att modernisera kulturens mötesplatser och mötesformer – med den långsiktiga ambitionen att förnya och stärka det demokratiska samhällets utveckling.

Bakom allt som du kan ta del av i ”Året med läns museet” ligger ett fantastiskt lagarbete: välbesökta utställningar, relevanta och inspirerande program och ett värdskap som gör varje besök minnesvärt. Tillsammans blir det en smakrik meny som vi med stolthet bjuder våra besökare på!

Och nästa år? Då väntar ett firande av museets 125-årsjubileum – ja, du läste rätt, 125 år! Ett jubileum som kommer att samla länets invånare och besökare till en fest av kultur och historia.

Johan Gärskog, läns museichef
Anders Gustafsson, ordförande i museets styrelse



Delaktighet, dialog och demokratiska samtal

EN BREDD AV UPPLEVELSER

När vi skapar program på läns museet strävar vi efter både bredd och kvalitet. Vi vill vara en plats för möten, delaktighet och demokratiska samtal – och för upplevelser som väcker nyfikenhet och engagemang. Genom att kombinera brett och smalt innehåll möter vi vana och ovana besökare i alla åldrar.

Våra samarbeten spänner över civilsamhälle, kommun, region och det fria kulturlivet, vilket gör att vi kan nå många olika målgrupper. Ibland tar det sig uttryck i program som kanske inte alltid förknippas med ett länsmuseum. Under årets **Bibbcon**, en nördkulturfestival, möttes till exempel barn, unga och vuxna kring brädspel, 3D-printing, e-sport och cosplay.

Samtidigt erbjuder vi fördjupande kulturupplevelser, som i serien **Konsert i konstens tecken**, där konstvetenskap och livemusik kombineras med möten med originalverk ur våra samlingar.

Kreativa händer fortsatte under 2025 att vara en av museets mest uppskattade workshopserier. Här får deltagarna prova hantverkstekniker och skapa hållbara, personliga föremål i olika material oavsett tidigare erfarenhet. Under året har besökarna bland annat arbetat med glasmålning, makramé, kransbindning, ljusstillverkning och judiskt broderi. Serien genomförs i samarbete med Hemslöjden i Jönköpings län.

Onsdagskväll med museet erbjuder föreläsningar med både samtidsrelevans och historiskt djup. Programmen har under året berört allt från machokultur och social utsatthet, till arkeologi och kulturhistoria. Bland höjdpunkterna fanns museets arkeologer Kristina och Annas föredrag om den unika medeltida myntskatt som hittades vid en arkeologisk undersökning på Visingsö 2024. Föreläsningarna har också kunnat följas digitalt genom kostnadsfri livesändning.

Forskarfredag, i samarbete med Folkuniversitetet, lyfter aktuell forskning kring relevanta konst- och kulturpersonligheter och företeelser. Under året har

museets besökare kunnat lyssna till föredrag om allt från kulturhistoria till globala frågor som klimatförändringar och stadsplanering kopplade till den lokala kontexten i Jönköpings län. Serien är en del i museets ambition att vara en arena för öppen dialog och en aktör som producerar program med vetenskaplig grund.

En bredd av utställningar

Under året har museet presenterat ett omfattande och varierat utbud av utställningar som rört sig mellan samtidskonst, kulturhistoria, arkeologi och aktuella samhällsfrågor och här presenteras ett urval av dem.

I utställningen **Juntan** undersöktes gränslandet mellan konst, konsthantverk och design genom verk av samtida konstnärer och föremål ur museets samlingar. Genom oväntade möten och materialkontraster utmanades invanda föreställningar om funktion och estetik. Använder vi en vas eller betraktar vi den?

Samtidskonsten stod också i centrum i **Glossy Worlds av Lovisa Sköld**, där fotorealistiska målningar belyste samtidens fascination för det blanka, polerade och visuellt kontrollerade.

Historien tog plats genom flera kulturhistoriska och arkeologiska utställningar. I **Myntskatten från Visingsö** visades ett unikt fynd av 181 små silvermynt från 1160-talet, som bidrog med ny kunskap om Sveriges tidiga mynthistoria.

Museets pedagogiska och samhällsengagerade arbete kom till uttryck i den årligen återkommande foto-utställningen **Normstorm**, som har utvecklats tillsammans med Jönköpings kommun, Kvinno- & tjejjouren och skolor. Under året tog pedagogerna emot nära 900 elever från länet som har reflekterat över normer, diskriminering och frågor som psykisk ohälsa, rasism och utsatthet.



Samverkan och framtidstro

EN BREDD AV UPPLEVELSER

Det museiövergripande projektet **Stadens kolonister** bestod bland annat av utställningarna **Åter till paradiset** och **Framtidens stadsodlingar**. Genom historiska och samtida perspektiv sattes fokus på kulturarv, hållbarhet och framtidens gröna stadsmiljöer. Läs mer om projektet **Stadens kolonister** på sidan 16.

Samlingarna stod i centrum i utställningen **Den svepande blicken**, där ett urval verk med fokus på landskap och det liggande formatet visade hur format, komposition och blick påverkar hur landskap skildras och upplevs.

I **Ljusets rörelser** presenterades **Leif Engströms** måleri, där mötet mellan stad och natur och ljusets skiftningar gav betraktaren nya perspektiv på samtida miljöer och vardagliga platser.

Gratis bussresor för skolor – i samverkan med näringslivet

Sedan 2022 har Jönköpings läns museum, tillsammans med samarbetspartners ur näringslivet, kunnat erbjuda skolor i länet gratis bussresor till museet. I år fortsatte satsningen i samarbete med **Länsförsäkringar Jönköping** och **Nordlo Jönköping**.

Genom initiativet har över 4 500 elever hittills kunnat besöka museet och ta del av länets historia och kultur. Under hösten 2025 fortsatte partnerskapet, och ytterligare 1 000 elever från grund- och gymnasieskolor i länet fick möjlighet att resa till museet utan kostnad. Intresset var mycket stort och alla tillgängliga platser bokades snabbt.

Under besöken möter eleverna museets pedagoger och deltar i program som är kopplade till läroplanen, med särskilt fokus på de Globala målen och Barnkonventionen.

Museibutiken – lokalt, hållbart och aktuellt

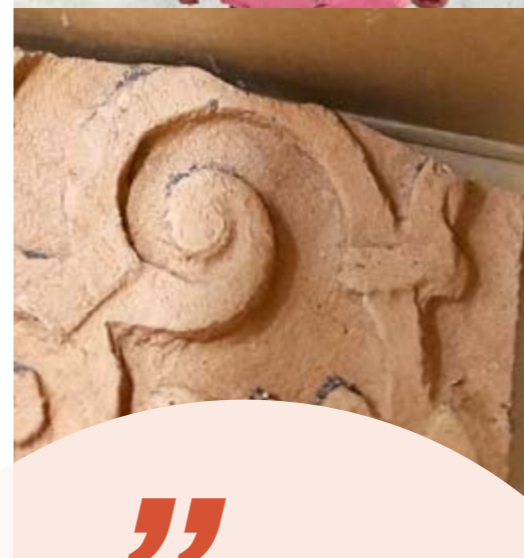
Museibutiken har under året fortsatt att förnya och bredda sitt sortiment med produkter som knyter an till både museets verksamhet och Jönköping som plats.

Försäljningen har utvecklats väl, inte minst tack vare ett sortiment som följer årstiderna och speglar aktuella utställningar. Arbetet med urvalet präglas av ett tydligt hållbarhetsperspektiv och en strävan att erbjuda produkter som känns relevanta och attraktiva för våra besökare.

Friluftsmuseet

I Jönköpings stadspark ligger länsmuseumets friluftsmuseum, en skapad kulturhistorisk miljö med byggnader från olika delar av länet som visar hur människor i Småland har bott och arbetat genom tiderna.

Här finns bland annat Ryggåsstugan som i sina äldsta delar kan vara från 1600-talet, soldattorp, tråddrageri, sockenmagasin och klockstapel samlade i ett uppskattat friluftsmuseum med rötter i början av 1900-talet. Under året arrangerades två mycket välbesökta evenemang. Det ena riktade sig till barn och familjer och erbjöd en **lekfull tidsresa** med arkeologisk utgrävning, historiska lekar, pyssel, trolljakt och öppet hus i Ryggåsstugan. Det andra var en mycket uppskattad **Byggnadsvårdsdag**, genomförd som en del av **Byggnadsvårdsåret 50 år**, där en rad olika traditionella bygghantverk som halmtaksläggning, rödfärgskokning, gårdsgårdsbygge och ängsslåtter visades. Programmet kompletterades med guidade visningar, föredrag, miniatyrbesök och rådgivning. Dagen genomfördes i samverkan med Jönköpings hembygdsförening och Svenska Byggnadsvårdsföreningen.



Våra samarbetspartners gör det möjligt för fler barn och unga att ta del av vårt läns kulturarv.

Josefine Ottosson, museipedagog



Nya möten, pedagogik och demokrati

Nya möten

Under 2025 har museet gjort en särskild satsning på att nå nya målgrupper.

Skapande museum för fritidshem har gett elever i årskurs F–6 möjlighet att möta konst och kultur genom samtal och eget skapande. Med utgångspunkt i en bildsamling som spänner från Jenny Nyström och Ester Bauer född Ellqvist, till Andy Warhol och Piet Mondrian får elever, utifrån läroplanen för fritidshem, reflektera, välja favoriter och skapa konstpussel, canvastavlor eller 3-i-rad-spel inspirerade av bilderna.

För seniorer har **Träffpunkt länsmuseum**, i samarbete med Jönköpings kommuns äldrekonstnärer, blivit en ny mötesplats för gemenskap och kulturupplevelser. Under hösten har deltagarna under fyra träffar fått ta del av guidade visningar, föredrag och kreativt julpyssel. Varje träff avslutades med gemensam fika, vilket gav utrymme för samtal och social samvaro.

Vi vill vara ett museum för alla åldrar och en mötesplats där våra länsinvånare kan komma för att få ny kunskap, nya möten och nya upplevelser. Med dessa två nya mötesplatser har vi tagit ett steg till på vägen.

Pedagogik i kubik

Nästan varje dag under skolterminerna möter museets pedagoger barn, unga och vuxna från hela länet. Skolklasser, folkhögskolor och andra grupper får ta del av historia, konst och samtida frågor med dialog och vårt demokratiska uppdrag i centrum.

I utställningen **Följa John** smyger vi in i sagornas värld och här möter eleverna John och Ester Bauer och det sena 1800-talets Sverige, medan **Järnålderspärulan** tar dem ännu längre tillbaka i tiden och väcker samtal om hur människor levde förr och hur vi lever i dag.

I våra möten med elever och studenter fungerar vi som en pedagogisk resurs för skolor i hela länet. Ibland medverkar vi som spelledare i **Kampen i tiden**, ibland möter vi elever i Svenska för invandrare (SFI) för att träna språk genom kultur. Andra gånger är det pensionärsgrupper som vill fördjupa sig i en utställning, eller spontana guidningar när vi möter våra besökare en vanlig tisdagseftermiddag.

Demokrati i rörelse

I oktober stod Jönköpings läns museum värd för kickoffen för det nationella pilotprojektet **Demokrati i rörelse**.

Med författarsamtal med Jens Lapidus och föredrag av journalisten Martin Schibbye inleddes ett halvårs-långt projekt som utforskar nya sätt att stärka demokratin och engagera unga i frågor om yttrandefrihet, tillit och samhällsansvar.

Vid kickoffen deltog elever och lärare från fyra gymnasieskolor i länet, som också tog del av museets utställning *Kampen i tiden*, där historiska livsöden och interaktiva inslag belyser frågor om rättvisa, mänskliga rättigheter och samhällsförändring.

Projektet ligger i linje med museets uppdrag att vara en arena för fri åsiktsbildning och samtida samhällsfrågor. Som en del av projektet lanseras även *Demokrati-kanon*, ett nytt koncept där elever och vuxna möter litteratur, poddar och dokumentärer med fokus på demokrati och dagens medielandskap.

Projektet genomförs i samverkan med Region Jönköpings län och Region Västerbotten, med Science Park Lindholmen som projektledare, och i samarbete med Bokmässan i Göteborg och Hamrin Foundation. Ambitionen är att på sikt utveckla satsningen till ett större nationellt forsknings- och innovationsprojekt.

Det förväntade och det oväntade

Verksamheten inom avdelningen Kulturmiljö präglas av en kontinuerlig kunskapsuppbyggnad. Genom både mindre och större projekt genereras resultat, såväl förväntade som oväntade, vilka berikar, kompletterar och ibland omprövar vår förståelse för länets historia.

Vi bedriver ett fortlöpande arbete med att inventera, utreda, undersöka och analysera både materiella och immateriella kulturarv, med varierande tematiska eller geografiska fokus. Denna process resulterar inte bara i att museets arkiv utökas med fakta och handlingar, utan även i att personalens samlade kompetens och erfarenhet fördjupas.

S:t Nicolai och Juneporten ger ny kunskap

Vid en arkeologisk undersökning vid Västra Storgatan våren 2025 framkom omfattande lämningar som ger ny kunskap om det medeltida Jönköping. Spår av metallhantering samt rester av stadens medeltida kyrka och kyrkogård påträffades i området kring Juneporten och Kyrkogatan, där markbeläggningen behövde läggas om.

Undersökningen resulterade i ett fyndmaterial som huvudsakligen visar att metallhantering har bedrivits på platsen, framför allt gjuteriverksamhet. Bland fynden finns kopparklipp, järn- och kopparslagg, ugnsväggar, bronsmältor och sönderslagna gjutformor till bronsgrytor. I botten av en grop påträffades även fragment av gjutformor som möjligen kan kopplas till ett klockgjuteri. Dessutom hittades ett par nedgrävda källare från 1500-talet.

I korsningen av Västra Storgatan och Kyrkogatan hittades lämningar efter Jönköpings medeltida kyrka och kyrkogård. Skriftliga källor berättar att kyrkan drabbades av flera eldsvådor: 1381 genom en olycks-

händelse, 1567 då Jönköpingsborna själva brände ner staden och kyrkan inför den danska arméns ankomst under Nordiska sjuårskriget, samt sommaren 1612 då samma åtgärd vidtogs inför ännu ett hotande danskt anfall. Jönköpingsborna beordrades sedan att flytta hela staden inklusive kyrkan till Öster. Allt för att ge plats åt det expanderande slottsbygget.

Resultatet av den arkeologiska undersökningen överträffade förväntningarna. I den norra delen av schaktet framkom delar av grunden till kyrkans norra långhusvägg, bevarad till en längd av cirka 20 meter. Ursprungligen har kyrkan varit drygt 30 meter lång. Totalt dokumenterades 100 skelett i ursprungligt läge, till största delen belägna inne i kyrkan. De döda hade lindats in i en svepning av textil och lagts ner i graven. Män, kvinnor och barn fanns bland de begravda, med en överrepresentation av barn. Den stora mängden skelett hoppas vi ska kunna ge en del svar på vilka sjukdomar och eventuella skador de lidit av. Nu vidtar ett omfattande analysarbete av skeletten.

Kulturvandringar

Under året genomförde Jönköpings läns museum en serie välbesökta kulturvandringar runt om i länet. Flera av vandringarna genomfördes inom ramen för Byggnadsvårdsåret 50 år och hade särskilt fokus på bebyggelsemiljöer som uppmärksammades i samband med jubileet.

Med utgångspunkt i bebyggelse, arkitektur och kulturmiljöer guidade museets byggnadsantikvarier och arkeologer besökare genom allt från folkhemstidens och miljonprogrammets bostadsområden till kyrkor, äldre torp och runstenar.

Vandringarna gav fördjupad kunskap om hur samhällsutveckling, arkitektoniska ideal och vardagsliv har format olika platser i länet och bidrog till ökad förståelse för kulturmiljövärden i både stad och landsbygd.



Vi har kunnat se hur staden Jönköping vuxit fram under historiens lopp. Efter utgrävningen av S:t Nicolai har vi nu 100 skelett från jönköpingsbor som förhoppningsvis kan berätta mer om de som byggt och levt i staden.

Gustav Randér, arkeolog

Smultronställen – länets kulturarv tillgängligt för fler

Smultronställen är Jönköpings läns museums satsning för att göra länets kulturarv tillgängligt och lätt att upptäcka.

Genom kartor, texter och bilder på museets webbplats får länsbor och besökare möjlighet att på egen hand utforska historiska platser i hela länet – från kyrkor och industrimiljöer till vardagliga och mer okända kulturmiljöer.

Under 2025 tillkom nya platser, vilket innebär att satsningen nu omfattar **över 100 smultronställen** runt om i länet. Bland årets tillskott finns bland annat Tabergs bergslag, Öreryds flyktingläger, Hjärtlanda kyrka, Bodafors kyrka och Hylletofta kyrka – platser som tillsammans speglar både medeltid, industrialisering och 1900-talets samhällshistoria.

Genom Smultronställen bidrar länsmuseum till att stärka kunskapen om länets historia och öka tillgängligheten till kulturmiljöer och inspirera till nya upptäckter och utflyktsmål.

Byggnadsvårdsåret 50 år

Under året har vi liksom övriga Byggnadsvårdsverige firat 50-årsjubileet av Europeiska Byggnadsvårdsåret 1975.

Satsningen 1975 gick under parollen *Låt busen leva* och var en reaktion på den tidens massiva rivningsvåg. Den blev startskottet på en ökad förståelse för kulturarvets betydelse och en förändrad syn på bevarandenaspekterna.

Vid årets jubileum har vi med ett utökat



program, en miniatyrtställning och bloggar åter försökt sätta det byggda kulturarvet i fokus. I museets foajé visades en miniatyrtställning om jubileet och Byggnadsvårdsåret 1975, gestaltad som en historisk bostadsinteriör. Programmet har haft fokus på bebyggelse och arkitektur som i dag bedöms vara särskilt angelägen att uppmärksamma. Bland aktiviteterna ingick invigning den 5 april med tal av jubileets nationella projektledare från Svenska Byggnadsvårdsföreningen, fyra kulturvandringar i bland annat folkhemstida och modernistiska bostadsområden i Huskvarna, Nässjö, Vetlanda, Värnamo, två öppna visningar av pågående restaureringar på Visingsö och i Braskabo utanför Bondstorp, föreläsning och hantverksdemonstration på Fönsterrenoveringens dag. Under hösten anordnades även en Kulturmiljödag med seminarium om klimatomställningen och kulturmiljö för länets kommuner och en kvällsföreläsning om hur man varsamt vårdar gamla värdefulla hus.

Flera av de värdefulla byggnadsmiljöer som lyftes fram som pilotprojekt under Byggnadsvårdsåret 1975 behandlades i en bloggserie utifrån vad utnämmandet egentligen innebar.

Jubileumsåret har genomförts i samverkan med och med finansiellt stöd från Länsstyrelsen i Jönköpings län.

Museernas vårmöte

Under våren stod Jönköpings läns museum värd för Museernas vårmöte 2025, som genomfördes tillsammans med Sveriges Museer, Grenna Museum, Tändsticksmuseet/kultur- och fritidsförvaltningen Jönköpings kommun.

Under tre dagar samlades museichefer, medarbetare och branschföreträdare från hela landet i Jönköping för samtal, erfarenhetsutbyte och fördjupning kring aktuella frågor för museisektorn.

Värmötet präglades av högt deltagande, ett innehållsrikt program och goda omdömen från deltagarna och bidrog till att stärka museets roll som en aktiv och uppskattad aktör inom det nationella museinätverket.



Det känns meningsfullt att få möjlighet att föra äldre hantverkstraditioner vidare till en ny generation av byggnadsvårdare. Bortglömda kunskaper som en gång varit gängse.

Margareta Olsson, byggnadsantikvarie

Stadens kolonister: Kulturarv, hållbarhet och framtidens gröna lösningar

Under året genomfördes en stor satsning genom det museiövergripande projektet **Stadens kolonister**, som förenade kulturarv och framtidsvisioner.

Projektet bestod av flera delar och omfattade bland annat tre utställningar – **Åter till paradiset**, **Framtidens stadsodlingar** och en **temporär stadsodling** utanför Kaffeteket. Utställningen Åter till paradiset lyfte koloniområdena som ett levande kulturarv och som viktiga gröna mötesplatser i staden och baserades på etnografiska och kulturgeografiska undersökningar. Museet bjöd in länets skolor att medverka genom att hjälpa till med att bygga kolonistugan och skapa växter och andra inslag till trädgården.

Framtidens stadsodlingar visade hur stadsodling, forskning och arkitektur kan bidra till grönare, mer hållbara stadsmiljöer och till nya sätt att relatera till naturen – både ekologiskt och socialt. Den kompletterades av en temporär odling utanför Kaffeteket, där besökare kunde ta del av praktiska exempel på småskalig och regenerativ odling och som avslutades med en skördefest i samarbete med Österängens konsthall.

Projektet resulterade även i en rikt illustrerad bok, **De lyckligt lottade – kolonisterna och stadens gröna kulturarv**, där flera skribenter belyser koloniområdenas bebyggelse, etablering, flyttning och ibland nedläggning, liksom livet som kolonist och den odling som sker för både öga och mage. Boken lanserades i samband med öppningen av utställningen Åter till paradiset. Boken och utställningar var resultatet av ett långsiktigt och omfattande arbete och möttes av ett mycket positivt mottagande.

Ett centralt syfte med satsningen har varit att synliggöra koloniområdena som viktiga gröna kulturarv, vilka bidrar till stadsmiljön genom en mångfald av ekosystemtjänster. Samtidigt är dessa miljöer ofta hotade, då marken de ligger på är attraktiv för exploatering, framför allt för bostadsbyggande.

Under 2024 beviljades läns museet medel från Riksantikvarieämbetet för ett ettårigt forsknings- och utvecklingsprojekt om hur koloniområden behandlas i kommunala översiktsplaner och strategidokument. Sju städer, från Umeå i norr till Ystad i söder, valdes ut för analys. Projektet omfattade både dokumentstudier och platsbesök vid omkring sextio koloniområden.

Studien visade att varje koloniområde har sitt eget uttryck, präglad av gestaltning, förekomst av stugor, graden av öppenhet mot omgivningen och hur väl koloniträdgårdens ursprungliga syfte, att odla för både öga och mage, upprätthålls. Kommunernas förhållningssätt varierade från låg prioritering till ett mer aktivt och proaktivt engagemang. Olika städer hade skilda inställningar till sina koloniområden, från ointresserade till proaktiva.

Under året arrangerades dessutom **panelsamtal, föreläsningar och workshops** där fokus låg på hur kolonirörelsen och stadsodling kunde skapa hållbara, levande städer.



”

Vi ska vara rädda om och slåss för stadens koloniområden som uppfyller så många hållbarhetsmål och ekosystemtjänster och som gör människorna som odlar där genuint lyckliga!

Ådel V. Franzén, kulturgeograf och redaktör för boken De lyckligt lottade

Konservering i Hjo

Under året har länsmuseets konservatorer arbetat med konserveringen av bemålade inventarier och interiör i tre av Hjo pastorats kyrkor: Mofalla, Grevbäck och Södra Fågelås. Föremål som exempelvis altarpuppstatyer, predikstolar, huvudbaner, dopfuntar, medeltida träskulpturer, takmålningar och dekorerade väggar har setts över och åtgärdats.

Grevbäck är en stenkyrka vars äldsta delar uppfördes redan på 1300-talet och kyrkorummet domineras av flertalet fantastiska och imponerande stora huvudbaner från 1600- och 1700-talet som pryder de i övrigt relativt avskalade väggarna. Traktens adliga släkter i historien gör sig här påmind med full kraft!

Mofalla och Södra Fågelås som båda är timrade träkyrkor med 1700-talskaraktär har en något mindre pampig atmosfär men här slås man i stället av de vackert och rikt skurna dekorativa detaljerna i inventarier och interiör vart man än vänder blicken. Tidens tand och ett alltför skiftande inomhusklimat i kyrkorna hade satt sina spår vilket resulterat i mögelpåväxt, smutsiga ytskikt och diverse skador på såväl föremålen som på de dekorerade interiörerna.

Vårt arbete har bland annat bestått i att limma fast lösa färgflagor, stabilisera löst sittande delar av träverket, sanera från mögelpåväxt och rengöra smutsiga ytor. Slutligen har vi retuscherat estetiskt störande färgbortfall för att skapa ett lugnare intryck och öka läsbarheten av föremålen. De fukt känsliga limfärgsdekorerade väggarna i Mofalla och Södra Fågelås rengjordes varsamt och missfärgningar från äldre fukt skador tonades ner.

Utflykt i tid och rum

Ett annat sätt som länsmuseet delar både kunskap och inspiration är genom det uppskattade magasinet *Utflykt*.

Under året gavs magasinet ut för åttonde gången, denna gång med temat *kröpp*. Innehållet rör sig mellan kulturhistoria, samtid och personliga berättelser och belyser hur kroppen kan förstås som bärare av

identitet, minnen, normer och erfarenheter – från historiska perspektiv till dagens samhälle.

Utflykt produceras i samarbete med Jönköpings läns hembygdsförbund. Genom att lyfta lokala uttryck, företeelser och platser i länet vill magasinet inspirera till egna upptäckter och fördjupad förståelse för regionens kulturarv.

Vår ambition är att en majoritet av de som medverkar i produktionen av magasinet på ett eller annat sätt ska ha en förankring i Jönköpings län.

Pris för årets samtidsdokumentation

Jönköpings läns museum tilldelades priset **Årets samtidsdokumentation 2024** av nätverket DOSS – **Dokumentation av samtida Sverige för projektet Det egna hemmet – en etnologisk dokumentation av unga vuxna i sina hem.**

Projektet **Det egna hemmet** tar avstamp i samtidsdokumentationen **Det egna rummet** som Jönköpings läns museum genomförde 2022. Den här gången flyttades fokus från tonårsrummet till klivet ut i vuxenlivet och det egna boendet. Under 2023–2024 har museets etnolog Patricia Monroy och fotograf Albin Hovlin besökt unga vuxna i olika delar av Jönköpings län för att intervjua och dokumentera deras boendemiljöer.

Syftet med dokumentationen var att undersöka nutidsmänniskans förhållande till sitt hem. Materialet är en viktig samtidsinsamling som skapar förståelse för ungas livsvillkor idag. Det uppmärksammar också en åldersgrupp i samhället som inte varit så synliga i museets samlingar och arkiv.

Priset *Årets samtidsdokumentation* delas ut till ett projekt som på ett inspirerande och nytänkande sätt lyfter fram och fördjupar insikten om företeelser i vår tid.



En bemålad ljuskrona från 1600-talet har tillfälligt plockats ner från korets tak i Södra Fågelås kyrka. Försiktigt och metodiskt fästs här lösa färgflagor på plats.

”

Konsten är att göra så lite som möjligt, men samtidigt få föremålen stabila, läsbara och skapa ett helt intryck.

Frida Hultén, konservator

Föremål ur samlingarna.
T.v. Carl-Harry Stålhane (1920–1990), Flaskan, 1970. Keramik.
T.h. George Tiutin (1935–2013), Utan titel, 1972. Keramik.



Arbetet med ett föremål börjar redan innan det har hamnat på en hylla i magasinet och det arbetet fortsätter sedan så länge föremålet ingår i samlingen.

*Rickard Bindberg, Enhetschef
Dokumentation och samlingar*



Samlingar – länets kollektiva minne

 SAMHÄLLETS MINNE

Arkivmaterial, fotografier och negativ, dokumentationer, konst, textil, kulturhistoriska föremål samt arkeologiska fynd är de huvudsakliga samlingskategorier som ingår i Jönköpings läns museums samlingar och som under mer än ett sekel har samlats in för att representera det kollektiva minnet för vårt län.

Denna insamling pågår fortfarande och förvärvsfrågor hanteras regelbundet av personalen på läns museets enhet för dokumentation och samlingar. I dagsläget är vår största utmaning kring insamlandet att det saknas plats i våra magasin, de är helt enkelt fulla, ett bekymmer som många museer brottas med.

Varför är då en museisamling viktigt?

En museisamling är viktig för att bevara och tillgängliggöra vårt kulturarv och därigenom ge oss kunskap om hur vårt samhälle har sett ut tidigare i historien, vilket ger oss en bättre förståelse för varför samhället ser ut som det gör idag. Museisamlingen i sin tur upprätthålls genom en god samlingsförvaltning.

Vad innebär samlingsförvaltning?

Kort sagt handlar samlingsförvaltning om att bevara, dokumentera, använda och utveckla samlingarna. Bevarande handlar i huvudsak om att samlingarna ska kunna vara tillgängliga och finnas kvar i framtiden. Riskhantering och katastrofberedskap är viktiga delar av detta arbete. I arbetet med att bevara samlingarna ingår konservering, säkerhetsfrågor, magasinering, skadedjurskontroll, inomhusklimat samt fastighetsskötsel.

Dokumentationen av samlingarna innebär bland annat att de katalogiseras, märks, placeras, inventeras och granskas samt digitaliseras och digitaliseras, det vill säga att omvandla analog information så den blir digital och därmed sökbar och lättare att tillgängliggöra. Användning av samlingarna görs via utställningar, där även utlån till andra museer förekommer, digitalisering och annan förmedling, samt forskning som är en viktig del av användningen. När vi utvecklar samlingen samlar vi in nya föremål, fotografier och arkivhandlingar genom förvärv eller accession, vilket i sin tur görs genom bedömningar utifrån värdering och

urval. Slutligen kan man säga att arbetet med ett föremål börjar redan innan det har hamnat på en hylla i magasinet eller blivit utställt i en monter, och det arbetet fortsätter sedan så länge föremålet ingår i samlingen.

Nyförvärv: Anderstorp Raceway

Under året förvärvades en samling om Anderstorp Raceway till museets arkiv. Den rör den legendariska racerbanan där allt från Formel 1, Formel 3 och Formel Ford till motorcykeltävlingar genomfördes under 1970-talet.

Samlingen består av handlingar från olika tävlingar, fotografier, affischer och protokoll samt dokumentation av arbetet bakom både banan och flygplatsen. Bland annat ingår Prins Bertils handlingar från Formel 1-tävlingen Polar Grand Prix 1975. Nu pågår ett projekt där vi intervjuar och samlar in ytterligare material om racerbanan. Genom att ta till vara fler minnen och berättelser vill vi samla in fler minnen för att få ett bredare perspektiv om vad som hände på banan och samhället under denna tid.

Insamling: Minnen från en pandemi

Fem år efter pandemins start i Sverige initierade Jönköpings läns museum en insamling av invånarnas minnen från covid-19.

Syftet med den etnologiska dokumentationen var att samla in berättelser om hur pandemin påverkade vardagslivet. Museet ville veta vad länsinvånarna mindes och vad de tagit med sig från en lång tid av restriktioner när livet återgick till det normala. Insamlingen bidrar till att skapa ett tidsdokument för framtiden som beskriver denna extrema period i vår samtid.

Ett tillgängligt arkiv

Under året har läns museet fortsatt att digitalisera och publicera porträttfotografier från förra sekelskiftet på digitaltmuseum.se.

I slutet av 1800-talet blev det allt vanligare att gå till fotografen och låta ta ett porträtt som sedan kunde delas med vänner och bekanta. I dag kan dessa bilder sökas i museets databas på digitaltmuseum.se, där det nu finns omkring 17 500 fotografier med motiv från hela länet.

Parallellt har vi arbetat med att kartlägga länets första fotografer. Redan 1841 besökte den resande fotografen Benzelstierna Jönköping för att visa sina landskapsbilder. De äldsta porträttfotografierna i samlingarna är från slutet av 1840-talet och under 1860-talet etablerades de första fasta ateljéerna i städerna. Från denna tid finns ett stort antal bevarade porträtt.

Utifrån digitaliseringen och de nya kunskaperna producerade museet under året en fotoutställning om de första fotograferna och fotografins historia i länet, med tillhörande föreläsningar och visningar. Arbetet fortsätter nu med fördjupade studier av 1800-talets fotografier, så att mer kunskap kan göras tillgänglig på digitaltmuseum.se.



Pojken på bilden är Ivan Wallgren (1888–1926), son till Hugo och Hanna Wallgren i Jönköping. Fotot är taget av Johan Gustav Wetterholm (1848–1928), en av Jönköpings mest långvariga fotografer. Wetterholm var verksam i staden i över 60 år och har efterlämnat många porträttfotografier som i dag finns tillgängliga på digitaltmuseum.se.

Nya Bauer-brev i samlingarna

I slutet av året köpte Jönköpings läns museum in tre brev från en auktionsfirma som rör John Bauer och hans uppdrag att illustrera Selma Lagerlöfs Nils Holgerssons underbara resa genom Sverige.

Det har sedan tidigare varit känt att det fanns en historia kring John Bauers arbete med teckningar till Selma Lagerlöf, men i läns museets egen brevsamling har det funnits få källor som bekräftade detta, och just dessa brev var tidigare okända.

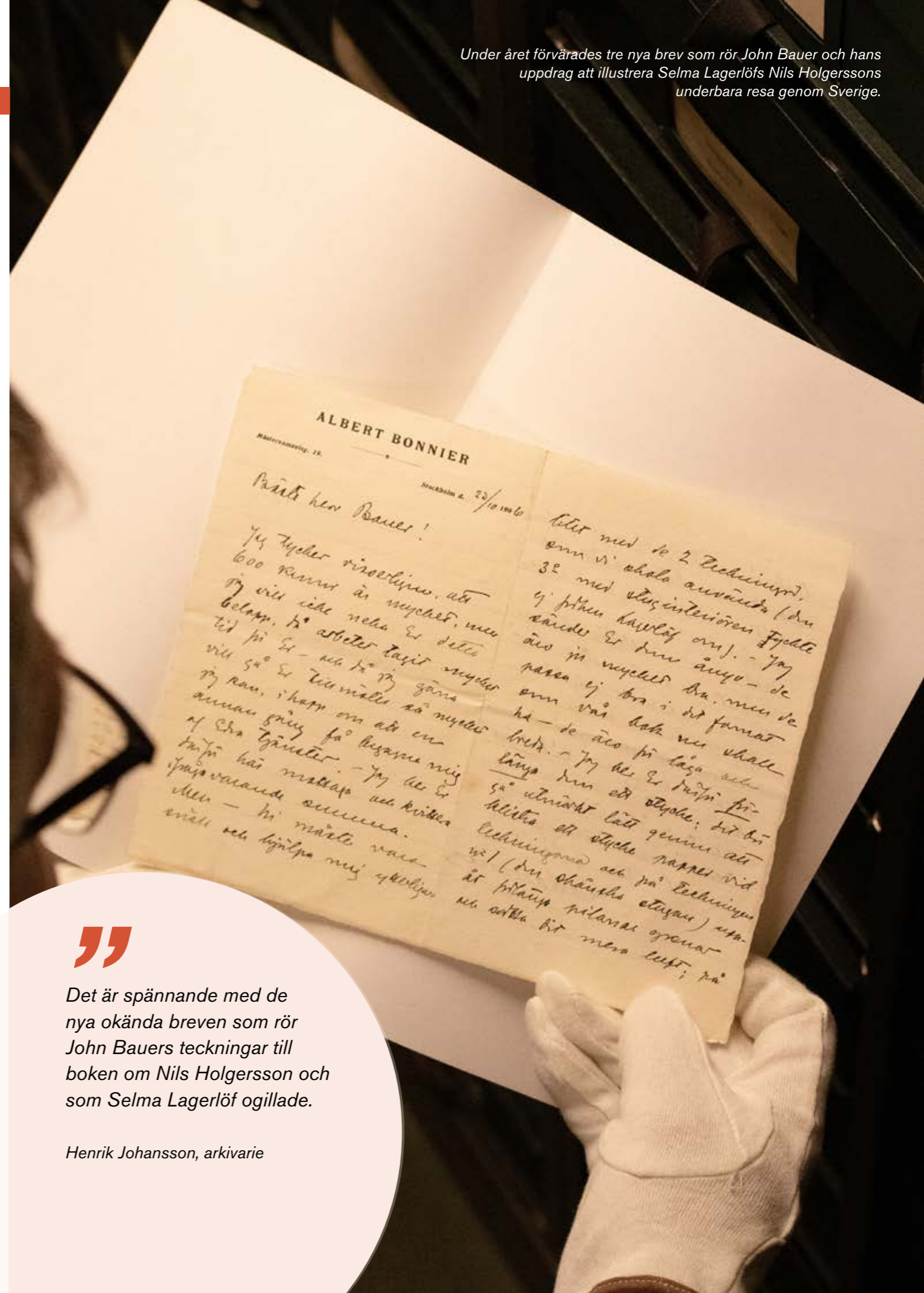
År 1906 fick den unge John Bauer i uppdrag att illustrera Selma Lagerlöfs bok *Nils Holgerssons underbara resa genom Sverige*. Uppdraget kom strax innan hans genombrott med illustrationerna till sagosamlingen *Bland tomtar och troll*.

Selma Lagerlöf gillade inte hans teckningar och hade många synpunkter och några av dem refuserades. Hon ansåg att utkasterna var gräsliga, att teckningen av katten såg tråkig ut och att Bauer inte kunde rita människor. I stället föreslog hon att Elsa Beskow skulle tas in som stöd. Till slut blev det endast två illustrationer av Bauers hand i boken.

De förvärvade breven rör John Bauers korrespondens med Bonniers förlag. Bauer ansåg att arvodet var för lågt och förhandlade genom att påpeka att han tackat nej till enklare och mer lönsamma uppdrag för detta arbete. Han föreslog därför en fördubbling av ersättningen, vilket förlaget motvilligt accepterade till ett arvode på 600 kronor.

Jönköpings läns museum har en samling med cirka 1 000 brev från familjen Bauer. Dessa finns att läsa på digitaltmuseum.se.

Under året förvärvades tre nya brev som rör John Bauer och hans uppdrag att illustrera Selma Lagerlöfs Nils Holgerssons underbara resa genom Sverige.

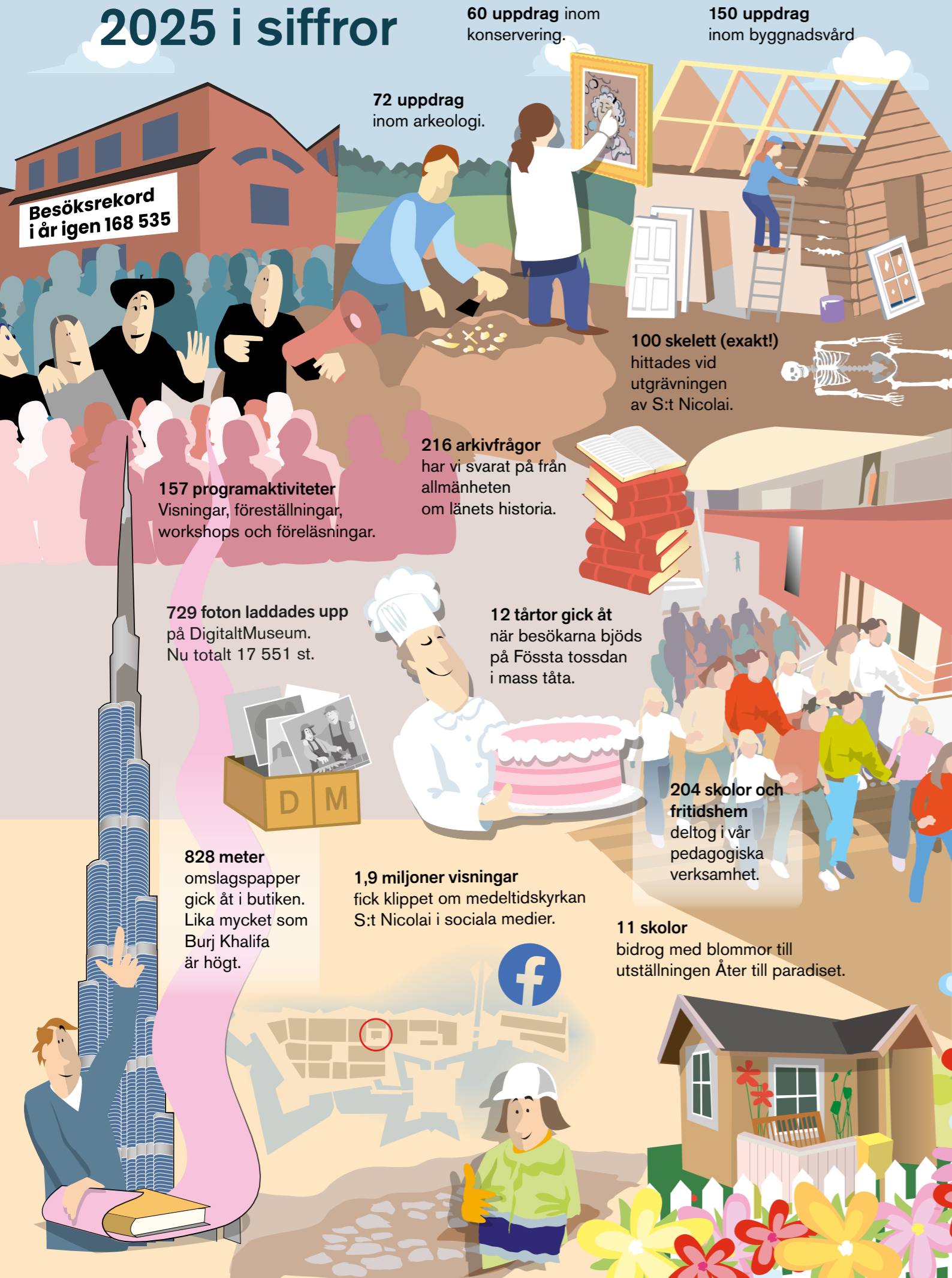


”

Det är spännande med de nya okända breven som rör John Bauers teckningar till boken om Nils Holgersson och som Selma Lagerlöf ogillade.

Henrik Johansson, arkivarie

2025 i siffror



Besöksrekord
i år igen 168 535

60 uppdrag inom
konservering.

150 uppdrag
inom byggnadsvård

72 uppdrag
inom arkeologi.

100 skelett (exakt!)
hittades vid
utgrävningen
av S:t Nicolai.

216 arkivfrågor
har vi svarat på från
allmänheten
om länets historia.

157 programaktiviteter
Visningar, föreläsningar,
workshops och föreläsningar.

729 foton laddades upp
på DigitaltMuseum.
Nu totalt 17 551 st.

12 tårter gick åt
när besökarna bjöds
på Fössta tosstan
i mass tåta.

204 skolor och
fritidshem
deltog i vår
pedagogiska
verksamhet.

828 meter
omslagspapper
gick åt i butiken.
Lika mycket som
Burj Khalifa
är högt.

1,9 miljoner visningar
fick klippet om medeltidskyrkan
S:t Nicolai i sociala medier.

11 skolor
bidrog med blommor till
utställningen Åter till paradiset.

Årets resultat

RESULTATRÄKNING

	2025	2024
Rörelsens intäkter	64 366 408	61 407 626
Rörelsens kostnader	- 62 486 602	- 59 581 631
Rörelseresultat	1 879 806	1 825 996
Finansiella intäkter och kostnader	3 036 124	2 641 636
Årets resultat	4 915 930	4 467 632

BALANSRÄKNING

	2025-12-31	2024-12-31
TILLGÅNGAR		
Anläggningstillgångar		
Materiella anläggningstillgångar	1 618 179	1 247 957
Finansiella anläggningstillgångar	22 339 634	19 995 096
Summa anläggningstillgångar	23 957 814	21 243 053
Omsättningstillgångar		
Varulager mm	578 902	544 003
Kortfristiga fordringar	3 639 806	3 664 507
Kassa och bank	25 351 541	22 933 567
Summa omsättningstillgångar	29 570 249	27 142 076
Summa tillgångar	53 528 064	48 385 130
EGET KAPITAL OCH SKULDER		
Eget kapital	39 585 872	34 669 942
Kortfristiga skulder	13 942 192	13 715 188
Summa eget kapital och skulder	53 528 064	48 385 130

För fullständig resultat- och balansräkning hänvisas till Stiftelsen Jönköpings läns museums årsredovisning som finns publicerad på jonkopingslansmuseum.se/om-museet

Upptäck mer

-  Webbplats jonkopingslansmuseum.se
-  Facebook [@jkpglm](https://www.facebook.com/jkpglm)
-  Instagram [@jonkopingslansmuseum](https://www.instagram.com/jonkopingslansmuseum) + [@kulturmiljo](https://www.instagram.com/kulturmiljo)
-  Bloggportal jonkopingslansmuseum.se/bloggportal
-  YouTube [youtube.com/jkpglm](https://www.youtube.com/jkpglm)
-  Flickr [flickr.com/photos/jkpglm](https://www.flickr.com/photos/jkpglm)
-  DigitaltMuseum digitaltmuseum.se
-  LinkedIn [linkedin.com/company/jonkopingslansmuseum](https://www.linkedin.com/company/jonkopingslansmuseum)

Kristin Larsson, Självporträtt, 2025. Ugnsgjutet glas, koppartråd. Ingår i utställningen Juntan: I gränslandet mellan konst, konsthantverk och design.





JÖNKÖPINGS LÄNS MUSEUM

jonkopingslansmuseum.se