



Viresjö 1:2

Arkeologisk undersökning genom schaktningsövervakning inom fornlämningsområde till L1973:6445 och L1973:5905 inför ledningsdragning och ny markstation inom fastigheten Viresjö 1:2, Malmbäck socken i Nässjö kommun, Jönköpings län

Anna Ödeén

Viresjö 1:2

Arkeologisk undersökning genom schaktningsövervakning inom fornlämningsområde till L1973:6445 och L1973:5905 inför ledningsdragning och ny markstation inom fastigheten Viresjö 1:2, Malmbäck socken i Nässjö kommun, Jönköpings län

Anna Ödeén



Jönköpings läns museums dnr: 2023-339
Länsstyrelsens dnr: 431-10141-2023
Uppdragsnummer Kulturmiljöregistret: 202400163

Rapport, foto och ritningar: Anna Ödeén
Interngranskning: Kristina Jansson
Grafisk mall: Anders Gutehall, Visuell Arkeologi
Distribution: Digital pdf

Jönköpings läns museum
Box 2133, 550 02 Jönköping
Tel: 036-30 18 00
E-post: info@jkpglm.se
www.jonkopingslansmuseum.se

Upphovsrätt, om inget annat anges, enligt Creative Commons licens CC BY. Villkor
finns tillgänglig på <http://creativecommons.org/licenses/by/4.0/deed.sv>
Kartor ur allmänt kartmaterial © Lantmäteriet. Ärende nr I2018/00079.
Terrängkartan, samt GSD-Översiktskartan: Lantmäteriet (CC0).

ISSN: 1103-4076

© Jönköpings läns museum 2026

Innehåll

Sammanfattning	5
Inledning	7
Genomförande	7
Målsättning	7
Topografi	8
Fornlämnings- och kulturmiljö	8
Tidigare undersökningar	8
Resultat	8
Schaktningsövervakning	8
Fynd	10
Utvärdering av undersökningsplanen	10
Administrativa uppgifter	11
Referenser	12
Arkiv	12
Figurförteckning	12

DEN UPPDRAGSARKEOLOGISKA PROCESSEN

Uppdragsarkeologin regleras av 2 kap. 10–14§§ i Kulturmiljölagen samt genom allmänna råd och föreskrifter. Arkeologiska uppdrag indelas i flera etapper: arkeologisk utredning, förundersökning och undersökning. Processen syftar i första hand till att bevara fornlämningarna, vilket är grundtanken i kulturmiljölagen.

Arkeologisk utredning

Arkeologisk utredning brukar göras i två steg. Den första etappen, steg 1 (AU1), innebär att befintlig kunskap i form av arkivmaterial, äldre handlingar och historiska kartor samt litteratur och uppgifter om tidigare undersökningar sammanställs med syfte att se om fornlämningar berörs av arbetsföretaget. Därtill görs en fältinventering i syfte att lokalisera tidigare okända fornlämningar. Steg 2 (AU2) utgör den del som innebär markingrepp i form av sökschakt med grävmaskin och provrutsgrävning. Om det konstateras förekomst av fornlämningar så kan dessa, om de inte kan bevaras, gå vidare till en arkeologisk förundersökning.

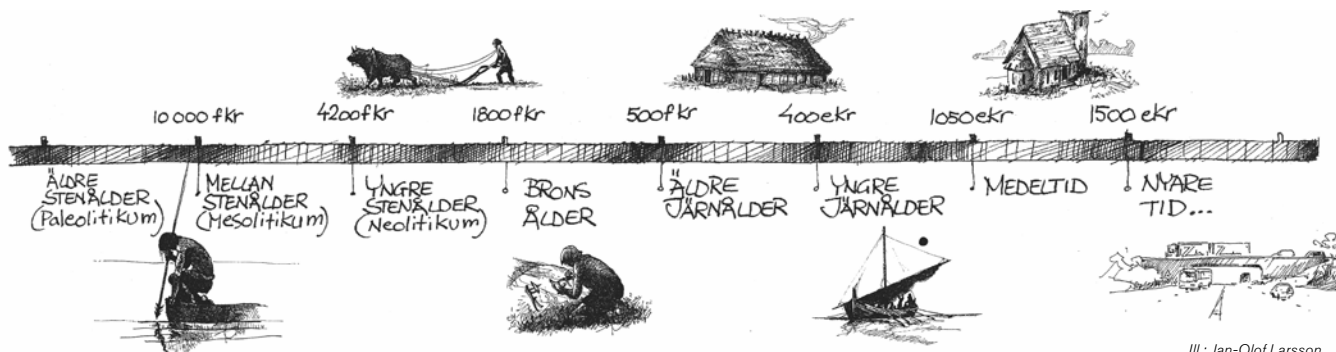
Arkeologisk förundersökning

En arkeologisk förundersökning (FU) syftar till att fastställa och beskriva fornlämningens karaktär, datering, utbredning och komplexitet samt att ta till vara fynd. Resultaten ska kunna ligga till grund för länsstyrelsens bedömning av kunskapspotentialen inför kommande beslut om tillstånd till ingrepp i en fornlämning. Förundersökningen ska också ge underlag för företagarens (exploatörens) vidare planering. Om fornlämningen efter förundersökning bedöms vara välbevarad och ha vetenskaplig potential går det vidare till nästa steg i processen - en arkeologisk undersökning.

Arkeologisk undersökning

En arkeologisk undersökning (UN) utförs med anledning av att en fornlämning behöver tas bort. Syftet med en arkeologisk undersökning är att dokumentera en fornlämning, ta till vara fornynd, rapportera och förmedla resultaten för att skapa kunskap av relevans för myndigheter, forskning och allmänhet. Dokumentationsmaterialet och fynden ska bevaras för framtiden samt tolkas vetenskapligt och infogas i ett kulturhistoriskt sammanhang. Undersökningen innebär att hela eller delar av fornlämningen slutgiltigt tas bort. Efter att fornlämningen tagits bort är marken fri att exploatera ur fornlämnings-synpunkt.

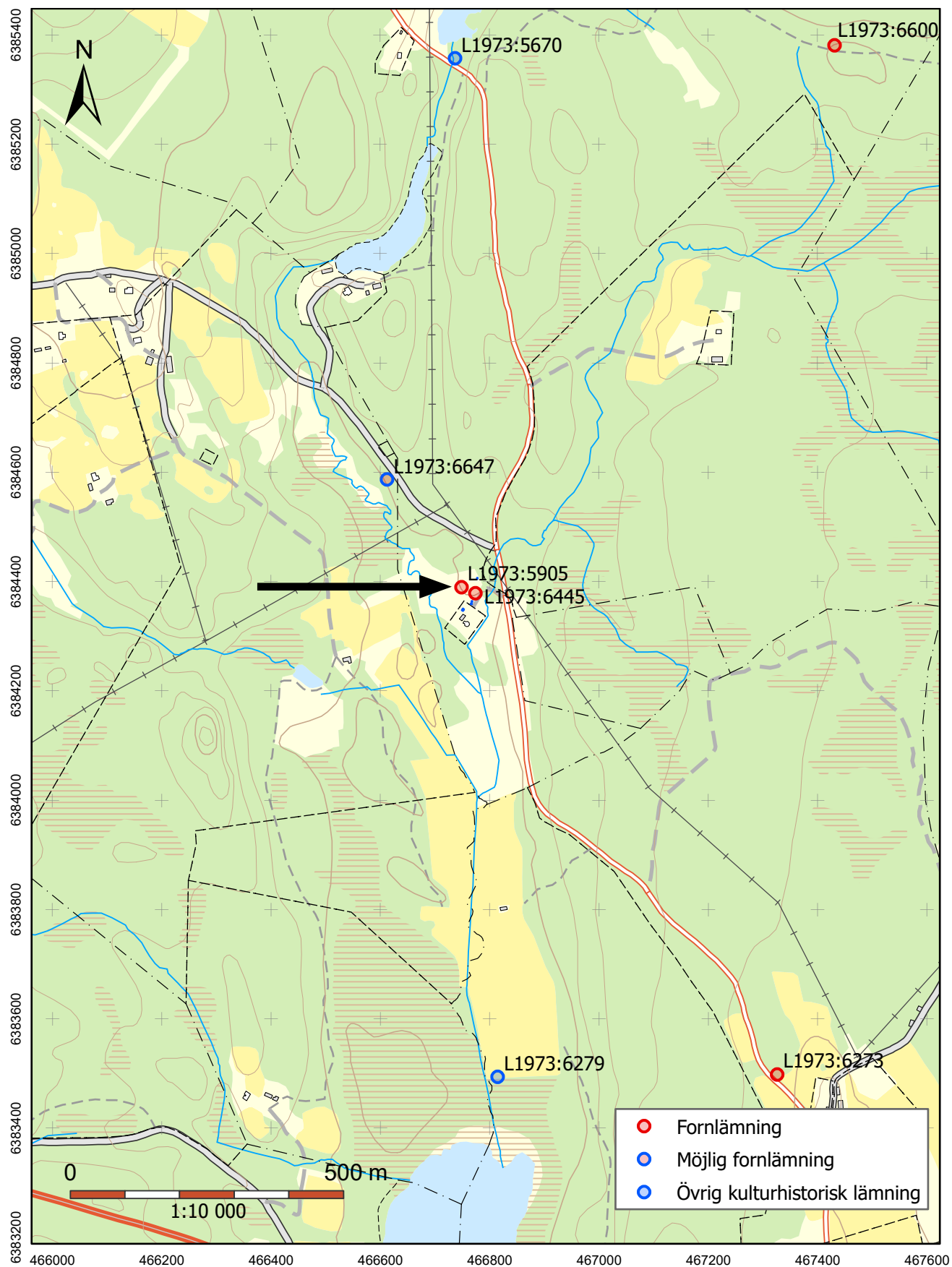
Mer information om den uppdragsarkeologiska processen finns på Riksantikvarieämbetets hemsida.



Sammanfattning

Inför anläggandet av en ny markstation och ledningsdragning inom fastigheten Viresjö 1:2 i Malmbäck socken har Jönköpings läns museum genomfört en schaktningsövervakning.

Anledningen till arbetet var att markarbetena ligger inom fornlämningsområdet till två domarringar, L1973:6445 och L1973:5905. Enligt fornminnesinventeringen som gjordes 1986 finns också vissa indikationer på att det har legat fler gravar på platsen tidigare. Inga spår av dessa kunde dock ses i samband med schaktningsövervakningen.



Figur 1. Utdrag ur fastighetskartan med undersökningsområdet markerat med pil och tidigare kända fornlämningar medtagna. Skala 1:10 000.

Inledning

I december 2025 genomförde Jönköpings läns museum en undersökning i form av schaktningsövervakning inom fastigheten Viresjö 1:2 i Malmbäck socken, Nässjö kommun. Anledningen till undersökningen var planerna på att dra nya ledningar och bygga en ny markstation inom fornlämningsområdet till domarringarna L1973:6445 och L1973:5905. Sammanlagt blev den aktuella ytan omkring 20 m² (se Resultat).

Uppdragsgivare var EON Energidistribution AB. Fält- och rapportansvarig var Anna Ödeén, arkeolog vid Jönköpings läns museum.

Genomförande

Målsättning

Målsättningen var att vid den aktuella schaktningen övervaka arbetet och på ett vetenskapligt sätt dokumentera och undersöka eventuellt framkomna lämningar. Om mer omfattande lämningar framkom skulle arbetet avbrytas och länsstyrelsen kontaktas.

Metod

Den framschaktade ytan handrensades och metalldetektor användes kontinuerligt.

Inmätningen gjordes med hjälp av nätverks-RTK. Mätprojektet har skapats i ArcGIS Pro anpassade databaser som därefter har delats till ArcGIS Online och Field maps. Bearbetningarna av mätfiler har gjorts i ArcGIS Pro.

Figur 2. Schaktning för markstation pågår.
Foto från norr.



Topografi

Platsen för schaktningsövervakningen är belägen på en moränås mellan Totarydsån och Torpabäcken och även närområdet präglas mycket av våt- och mossmarker (figur 1). I övrigt är topografin kuperad och till största delen skogsbeväxt. Intill de aktuella fornlämningarna fanns dock öppna, gräsbevuxna ytor. Platsen ligger på en höjd av 270–275 meter över havet.

Undergrunden utgörs av isälvsediment i form av grus, och bergarten i området av trakytoid-ryolit, det vill säga mestadels fältspat.

Fornlämnings- och kulturmiljö

Anledningen till den arkeologiska schaktningsövervakningen var att arbetena ligger inom fornlämningsområdet till de två domarringarna L1973:6445 (Malmbäck RAÄ 28:2) och L1973:5905 (Malmbäck RAÄ 28:1). De är 5–8,5 meter i diameter och är uppbyggda av sju stenar. Eventuellt har den västra, L1973:5905, ursprungligen bestått av nio stenar. Det finns också fler liggande stenar norr om denna som vid registreringen 1986 beskrivs kan ha ingått i ytterligare nu borttagna domarringar. I inventeringsboken står också att det som idag återstår möjligen kan vara resterna efter ett mindre gravfält.

I närområdet i övrigt finns ett fåtal kända forn- och övrig kulturhistoriska lämningar. Närmast, cirka 200 meter åt nordväst, är en övrig kulturhistorisk lämning L1973:6647, en lägenhetsbebyggelse vid namn Ålastugan. Omkring 1 kilometer norrut ligger lämningarna efter en vattendriven såg, L1973:5670 och cirka 1 kilometer i sydöstlig riktning står ett vägmärke, L1973:6273. Det sistnämnda med texten: 1/2 MIL 1869. Dessa båda har bedömts som övrig kulturhistorisk lämning.

När det kommer till fornlämningar finns ett par ensamliggande gravar i närområdet. Dels en kvadratisk stensättning L1973:6600, som är belägen en dryg kilometer i nordöstlig riktning, dels L1973:6070 som ligger 1,3 kilometer åt nordväst och som enligt Fornsök är ”närmast 8-sidig” i formen. Vid tidigare inventering under 1950-talet bedömdes den dock vara kvadratisk.

Tidigare undersökningar

Det har inte gjorts några arkeologiska undersökningar eller andra antikvariska insatser i undersökningsområdets närhet tidigare.

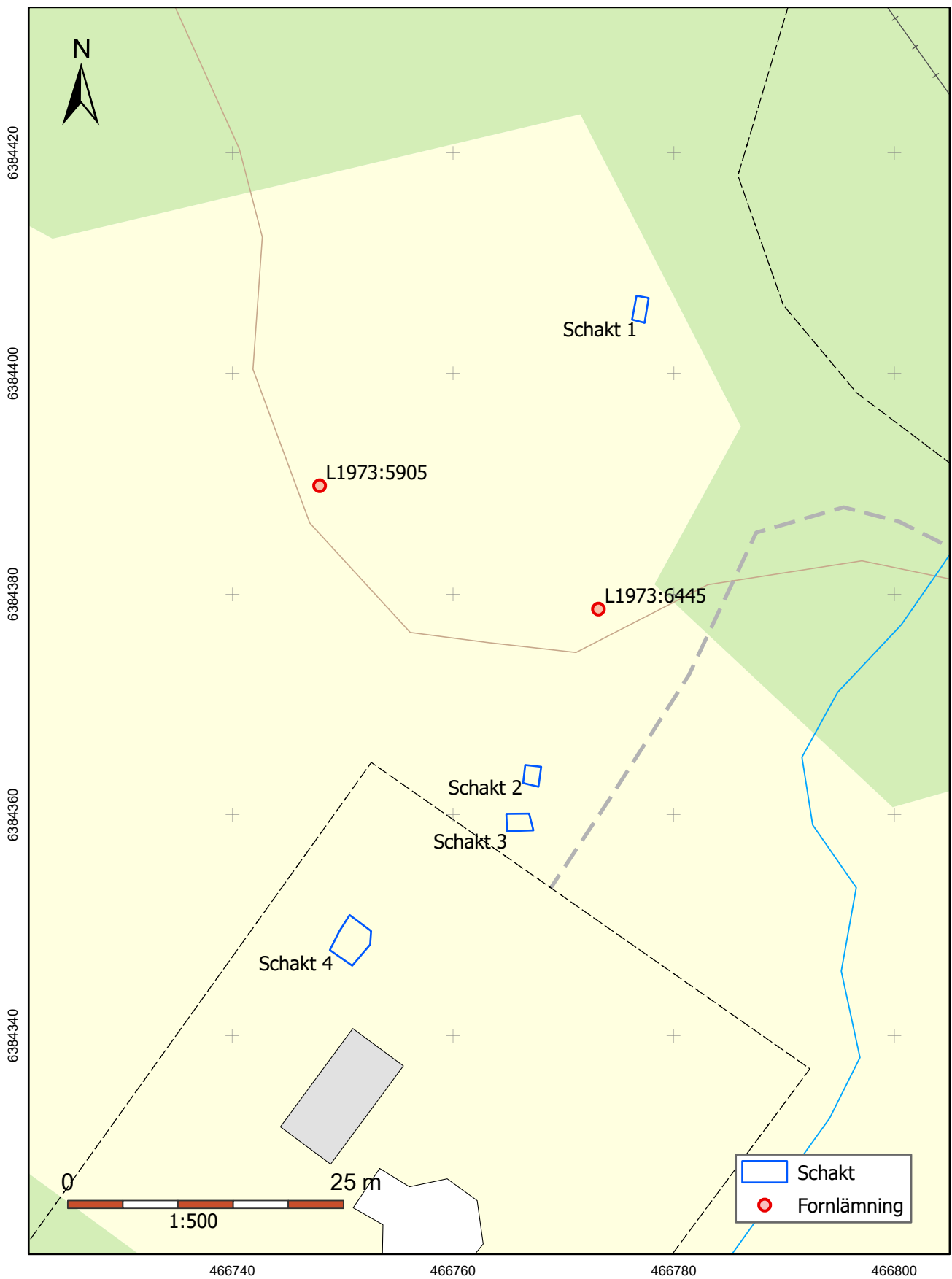
Resultat

Schaktningsövervakning

Schaktningsytan har ändrats ett flertal gånger inför själva fältarbetet. Från början var den planerade ledningssträckan 100 meter, varav cirka 40 meter skulle gå i ett gammalt ledningsschakt. Planerna ändrades dock och de aktuella ytorna för schaktningsövervakningen blev avsevärt mindre och utgjorde slutligen sammanlagt omkring 20 m². Inom dessa ytor skulle senare bland annat stolpar och stag placeras.

De schakt som grävdes kan ses i figur 3 och 4. Tre av dem (schakt 1–3) gällde platsen för stolpar och stag, och det sydligaste (schakt 4) var den yta där markstationen skulle anläggas.

Det påträffades inga fynd eller anläggningar i schakten som visar på förhistoriska gravar eller andra konstruktioner.



Figur 3. Plan som visar var schakten grävdes.

Schakt	Beskrivning	Kommentar
1	2,5×1,5 meter och 0,2 meter djupt. Ett 0,2 meter tjockt matjordslager av brun, humös, grusig silt. Undergrund av rödbrunt, stenigt grus.	
2	1,8×1,5 meter och 0,2 meter djupt. Ett 0,2 meter tjockt matjordslager av brun, humös, grusig silt. Undergrund av rödbrunt, stenigt grus.	
3	2,5×1,5 meter och 0,2 meter djupt. Ett 0,2 meter tjockt matjordslager av brun, humös, grusig silt. Undergrund av rödbrunt, stenigt grus.	
4	3,6×3 meter och 0,1 meter djupt. Ett 0,1 meter tjockt matjordslager av brun, humös, grusig silt. Undergrund av rödbrunt, stenigt grus.	Platsen där markstationen skulle byggas.

Figur 4. Schakttabell.

Fynd

Inga fynd tillvaratogs under schaktningsövervakningen.

Utvärdering av undersökningsplanen

Vi anser att vi har nått måluppfyllelsen i förhållande till undersökningsplanen.

Administrativa uppgifter

Länsstyrelsens dnr: 431-10141-2023
Länsstyrelsens beslutsdatum: 2024-01-24
Jönköpings läns museums dnr: 2023-339
Uppdragsnummer Kulturmiljöregistret: 202400163
Uppdragsgivare: Jönköpings kommun
Rapportansvarig: Anna Ödeén
Interngranskning: Kristina Jansson, Emma Boman, Gustav Randér,
Fältansvarig: Anna Ödeén
Fältpersonal: Jörgen Gustafsson och Anna Ödeén
Fältarbetstid: 2025-12-10
Landskap: Småland
Län: Jönköpings län
Kommun: Nässjö kommun
Socken: Malmbäck socken
Fastighetsbeteckning: Viresjö 1:2
Koordinater: N: 6384399 E: 466707
Koordinatsystem: Sweref 99 TM
Höjdsystem: RH 2000
Undersökningsyta: 20 m²
Fornlämningsnummer: L1973:6445 och L1973:5905
Fornlämningstyp: Stenkrets/domarring
Tidsperiod: -
Fynd nr: -
Tidigare undersökningar: -

Dokumentationsmaterialet förvaras i Jönköpings läns museums arkiv. Fynden förvaras i Jönköpings läns museums magasin i väntan på fyndfördelning.

Geodata har insamlats via ArcGIS Field Maps. Inmätning gjord via nätverks-RTK, med en beräknad noggrannhet på 0,05 meter.

Kvalitetssäkring av GIS-data: Emma Boman / Gustav Randér.

Referenser

Arkiv

Riksantikvarieämbetet, Stockholm (RAÄ)

Kulturmiljöregistret, Forsök: <https://app.raa.se/open/forsok/>

Figurförteckning

Figur 1. Utdrag ur fastighetskartan med undersökningsområdet markerat med pil och tidigare kända fornlämningar medtagna. Skala 1:10 000.

Figur 2. Schaktning för markstation pågår. Foto från norr.

Figur 3. Plan som visar var schakten grävdes.

Figur 4. Schakttabell.

Viresjö 1:2

Inför anläggandet av en ny markstation och ledningsdragning inom fastigheten Viresjö 1:2 i Malmbäck socken har Jönköpings läns museum genomfört en schaktningsövervakning.

Anledningen till arbetet var närheten till två domarringar, L1973:6445 och L1973:5905. Enligt fornminnesinventeringen som gjordes 1986 finns också vissa indikationer på att det har legat fler gravar på platsen tidigare. Inga spår av dessa kunde dock ses i samband med schaktningsövervakningen.

