

Verksamhetsberättelse 2024

Jönköpings läns museum



Dnr 2025–136

Omslagsbild: Unikt silvermynt funnet vid arkeologisk utgrävning, Brahekyrkan, Visingsö.

Innehåll

Förord	6
Grunduppdrag	9
Vision	9
Kärnområden	9
Kärnvärden	9
Måluppfyllelse	10
Uppföljning av Verksamhetsplattform 2024–2027	10
Ekonomiska nyckeltal	21
Öppettider	21
Styrelse och övriga förtroendevalda	22
Utställningar	23
Basutställningar	23
Tillfälliga utställningar	24
Vandringsutställningar	27
Småutställningar	27
Program	29
Offentliga program på läns museet och i länet	29
Övriga program i och utanför länet	36
Besöksservice	38
Museibutiken	38
Pedagogik	38
Statistik	39
Statistik publik verksamhet	39
Besöksstatistik	40
Samlingsförvaltning och arkiv	40
Förvärv	40
Lån och depositioner	41
Dokumentation	41
Registrering och digitalisering	42
Samlingsförvaltning	43
Arkiv	43
Rådgivningar	44
Friluftsmuseet i Jönköpings stadspark	53

Smultronställen.....	54
Kulturmiljö	54
Arkeologi.....	57
Arkeologiska besiktningar.....	57
Arkeologiska utredningar och förstudier	58
Arkeologiska förundersökningar.....	60
Arkeologiska undersökningar.....	61
Byggnadsvård.....	62
Besiktningar	62
Dokumentation, utredning och inventering.....	63
Plan- och bygglovsärenden.....	66
Antikvarisk medverkan, kyrkliga miljöer	68
Antikvarisk medverkan, profana miljöer.....	70
Konservering	71
Besiktningar kyrkliga miljöer	71
Besiktningar profana miljöer.....	72
Konservering, kyrkliga miljöer.....	73
Konservering, privatkunder.....	75
Samarbeten och omvärld.....	76
Jönköpings läns hembygdsförbund.....	76
Externa styrelse- och förtroendeuppdrag, nätverk.....	77
Publicerat.....	78
Kataloger	78
Tidskrifter.....	78
Bloggartiklar.....	78
Filmer.....	79
Rapporter – kulturmiljö.....	79
Forskning	88
Kommunikation	89
Stärkt varumärke	89
Strategiska nätverk.....	90
Livesändning och film	90
Övriga väsentliga insatser	90
Statistik - webbplats och sociala kanaler.....	90

Digitala utskick	91
HR	92
Organisation.....	92
Personalförändringar (tillsvidaretjänster).....	93
Kompetensförsörjning	93
Resultat- och utvecklingssamtal/löneöversyn	94
Arbetsmiljö	94
Arbetsmiljökartläggning.....	95
MBL	96
Friskvård och personalsociala aktiviteter.....	96
Övriga nya/uppdaterade policies/riktlinjer/rutiner.....	96
Statistik – personal	97

Förord

Det är oerhört glädjande att efter år av utredningar och politisk förankring konstatera att stiftaren Jönköpings kommun den 28 november fattade beslut om att bygga om och iordningställa fastigheten Hyltena 1:60 till en ändamålsenlig magasinlokal. Beslutet är ett viktigt steg mot en långsiktigt hållbar föremålsförvaltning, då de grundläggande kraven som museet ställt kommer kunna tillgodoses. Totalt har Jönköpings kommun anslagit 60 Mkr utöver den tidigare kostnaden i samband med förvärv av fastigheten. Vid sidan om detta har dessutom Jönköpings kommun och Region Jönköpings län kommit överens om att dela på kostanden för fasta och lösa inventarier med en kalkylerad kostnad på 8 Mkr.

Processen inleds med projektering under 2025 för att sedan färdigställas under senare delen av 2026.

Det är inte bara föremålen i nuvarande externa magasin som snarast måste få en långsiktig samlingsförvaltningslösning, utan också övriga samlingar som idag förvaltas i Lettströmska fastigheten. Då det under överskådlig tid inte är realistiskt att komplettera det kommande magasinet med ytterligare nybyggnation kommer inriktningen vara att utreda och investera i tekniska lösningar i de befintliga magasinerna i Lettströmska fastigheten.

Digitisering och tillgängliggörande av samlingarna har under året haft stort fokus, både vad gäller strategisk utveckling och mer direkt genom t ex tillgängliggörande via museets webbsida.

I samverkan med Stadsarkivet och Arkiv Jönköpings län har en förstudie genomförts i syfte att se över möjligheten att etablera en länsövergripande digital kulturarsportal. I samband med detta arbete har också en informationsarkitekt konsulterats i syfte att vägleda ABMs samverkansparter för att på ett gemensamt, effektivt och långsiktigt sätt digitalisera och tillgängliggöra kulturarsinformation. För att uppnå det långsiktiga målet rörande en kulturarsportal kommer samverkansparterna under det kommande året inleda en process med fokus på samsyn, kompetensutveckling, digitalisering och tillgängliggörande.

En översyn av museets öppettider har genomförts i syfte att anpassa öppettiderna efter registrerad och upplevt besöksfrekvens och önskemål. Beslut har utifrån detta fattats att utöka öppettiderna på helger med 4 timmar. Samtidigt minskar öppettiderna på vardagskvällar med motsvarande tid.

Inom forskning och kunskapsuppbyggnad har projekten "Jönköpings stads tänkeböcker 1571-1619" liksom "Stadens kolonister" gått in i respektive slutfas. Vad gäller "Stadens kolonister" kommer detta projekt mynna ut i en större utställning sommaren 2025 liksom en bok med titeln "De lyckligt lottade-kolonisterna och stadens gröna kulturarv".

Under året har läns museet producerat ett mycket stort antal publika program, öppna visningar, livesändningar och utställningar där vissa även uppmärksammats nationellt. Sammantaget har detta bidragit till ett nytt besöksrekord med 155.000 besökare, som förhoppningsvis berikats med nya perspektiv och insikter, ny kunskap och ett rikare liv.

Företaget Parlametric har under året genomfört en omfattande besöks- och varumärkesundersökning. 37,5% av de 292 respondenterna upplever att museet har förändrats under de senaste 3 åren – En klar majoritet av dessa uppfattar de förändringar som skett som positiva.

Länsmuseets arbete inom kulturmiljöområdet är omfattande och bland årets mer intressanta projekt kan nämnas upptäckten av en unik myntskatt vid Brahekyrkan i samband med en arkeologisk förundersökning. Förutom skelettresten från en man, hittades 170 silvermynt (eller brakteater som de bör benämnas) från mitten av 1100-talet. Vissa av dessa brakteater är helt unika. Fyndet har fått stort mediagenomslag lokalt, nationellt och även internationellt. Vidare kan nämnas att ett stort antal utredningar, förundersökningar och undersökningar gjorts i flera av länets kommuner, liksom bebyggelseinventeringar, antikvarisk medverkan vid flera restaurerings- och ombyggnadsprojekt beträffande kyrkor samt ett stort antal konserveringsuppdrag. De offentliga kulturvandringar som genomförts i länet har varit mycket välbesökta och uppskattade.

Den digitala transformation som pågår i samhället påverkar alla, inte minst museisektorn. I kölvattnet av denna har museet under året, utifrån ett inkluderande arbetssätt, tagit fram ett utkast till digital strategi. Denna strategi ska ge en övergripande riktning för museet kring hur den digitala transformationen kan stödja och utveckla verksamheten. Målet är att öka relevansen och tillgängligheten, förbättra interna processer, främja innovation och stärka anpassningen till en snabbt föränderlig digital värld.

Den digitala utvecklingen har såklart många fördelar. Samtidigt finns en rad utmaningar att förhålla sig till. En av de kanske viktigaste aspekterna av detta är de alltmer tilltagande påverkansoperationerna som medvetet genomförs både på nationell och internationell nivå, spridning av konspirationsteorier, faktaresistens och polarisering. Sammantaget innebär denna utveckling demokratiska utmaningar. Här har läns museet, tillika även andra museer, en viktig roll och funktion att fylla, dels genom att förvalta det förtroendekapital som museisektorn har, dels genom att vara en aktör och arena i samhällsaktuella frågor och fri åsiktsbildning. Under 2024 har museet därför flyttat fram sina positioner, exempelvis genom den välbesökta programserien "Sanningsspaning med Emma Frans".

I syfte att strategiskt möta framtidens kompetensutmaningar har en kompetensanalys genomförts och den långsiktiga kompetensförsörjningsplanen har reviderats.

Resultatet från årets medarbetarundersökning SMAK visar på vissa förbättringar. Sammantaget är resultatet jämförelsevis tillfredsställande.

Under året har museets påbörjat ett arbete rörande framtida förmedling av John Bauer och hans konstnärskap. Detta arbete utgör en grund för framtida utställningar, publikationer, program mm. Tanken är också att nuvarande basutställning Följa John kommer bytas ut inom 1-2 år.

Denna verksamhetsberättelse beskriver den breda och mångfacetterade verksamhet som Jönköpings läns museum bedrivit under 2024 och det är med stolthet jag kan konstatera att varje medarbetare, varje dag, varje arbetsvecka på ett entusiastiskt och engagerat sätt verkar utifrån visionen "Ditt länsmuseum för ett rikare liv".

Johan Gärskog
Länsmuseichef

Grunduppdrag

Jönköpings läns museum är ett konst- och kulturhistoriskt museum som bedriver kunskapsuppbyggnad samt genom delaktighet tillgängliggör, bevarar och utvecklar kulturarv i länet.

Jönköpings läns museum verkar för det demokratiska samhällets utveckling genom att bidra till forskning och fri åsiktsbildning samt kulturupplevelser på allas lika villkor.

Vision

Ditt länsmuseum för ett rikare liv

Kärnområden

Forskning

Förvaltning

Förmedling

Kärnvärden

Angelägna

Nyfikna

Kunniga

Måluppfyllelse

Uppföljning av Verksamhetsplattform 2024–2027

Utvecklingsområden och mål

Utvecklingsområde: Fysisk och digital länsnärvaro

Mål	Hur följs målet upp?	Uppföljning 2024-12-31
Länsnärvaro och interaktion med länets invånare har ökat både digitalt och fysiskt.	<p>Antal besökare, följare och prenumeranter på museets digitala kanaler såsom webbplats, Facebook, Instagram, YouTube och Nyhetsbrev följs upp genom nyckeltal i kommunikationsstrategin.</p> <p>2024 genomförs en attitydundersökning rörande</p>	<p>Antal besökare på webbplats: 2022: 274 244 2023: 205 510 (ny mätmetod Google Analytics) 2024: 171 046</p> <p>Antal följare på sociala medier: Facebook 2022: 5018 2023: 5261 2024: 5760</p> <p>Instagram 2022: 3680 2023: 4136 2024: 4626</p> <p>Antal visningar på YouTube 2022: 109.000 2023: 115 963 2024: 122 967</p> <p>Antal prenumeranter på nyhetsbrev: 2022: 1265 2023: 1384 2024: 1603</p> <p>Under perioden april – september har en AI-baserad attitydundersökning i samarbete med företaget Parlametric genom-</p>

Mål	Hur följs målet upp?	Uppföljning 2024-12-31
	<p>hur länsinvånarna uppfattar läns museet, med utgångspunkt i önskad positionsförflyttning.</p> <p>Redovisning av var och när vandringsutställningen "I skuggan av ett äppelträd" har visats i länets kommuner.</p> <p>Beskrivning av interagerande projekt och aktiviteter med länsinvånarna.</p>	<p>förts. 37,5 % av respondenterna upplever att museet förändrats de senaste 3 åren och en klar majoritet av dessa uppfattar förändringarna som positiva. Många associerar museet med kunskap och lärande vilket tyder på att museet är framgångsrikt i att vara en plats för kunskap, bildning och lärande. Undersökningens resultat kommer analyseras och användas för att utveckla såväl kommunikation som verksamhet.</p> <p>17/5-12/8 Skärstads hembygdsförening</p> <p>Fem kulturvandringar i länet har genomförts: Hullaryds avrättningsplats och Tingshus ca 50 deltagare. Ekenässjön och ortens bebyggelse 27 personer. Utvängstorps kyrka och nya rön kring offerkyrkans intressanta historia presenteras. 50 personer Myresjö kyrka 75 personer Medeltidsstaden Jönköping 55 personer</p> <p>Insamlings- och dokumentationsprojektet "Det egna hemmet" avslutades innan somMaren. 13 unga i åldern 20-30 år och 10 hem har varit delaktiga i projektet som Redovisning av projektet har bland annat gjorts för styrelsen den 23 september.</p> <p>Smålands Musik och Teater har initierat projektet Relevansmetoden där etnografiskt material, insamlat i länet blir scenkonst med syfte att bli mer relevant för länsinvånarna. Jönköpings läns museum deltar med närvaro i fältarbetet</p>

Mål	Hur följs målet upp?	Uppföljning 2024-12-31
		inne i länet samt koordinering av insamlingen av materialet som sker i samarbete med två externa etnologer.
En digitaliseringsstrategi för museets samlingar och kulturarv i länet är framtagen.	Beskrivning av programförklaring till strategin. Beskrivning av digitaliseringsstrategi.	En nulägesbeskrivning är påbörjad. Omvärldsanalys pågår. Det påbörjade arbetet kommer utgöra en del av en samlad digital strategi för hela museet som också pågår.
Ett ökat antal unga har tagit del av museets pedagogiska program och utställningar.	Antal unga som har tagit del av museets skolvisningar följs upp och jämförs med nyckeltal från de föregående åren.	2022: 1653 2023: 3216 2024: 3 184

Utvecklingsområde: Forsknings- och kunskapsuppbyggnad

Mål	Hur följs målet upp?	Uppföljning 2024-12-31
Forskningsrådets arbete har resulterat i minst två forskningsprojekt varav minst ett i samarbete med universitet/högskola.	Beskrivning av initierade forskningsprojekt och samverkan med universitet/högskola.	Pågående projekt: Jönköpings stads tänkeböcker 1571–1619 (det sista avslutande delprojektet). Samverkan med bl.a. Linnéuniversitetet och Södertörns högskola. Projektet Stadens kolonister är inne i slutskedet vilket bland annat kommer resultera i museets sommarutställning 2025, en bok samt en rad program. Dialog har under våren förts med Linnéuniversitetet (Christina Zetterlund) kring ev kommande samarbetsprojekt rörande romskt kulturarv i länet. Innan sommaren beslutades att museet inte kommer gå vidare med något projekt.
Forskning är en integrerad del i museets verksamhet och är därmed samordnad med processer för utställningar och program.	Beskrivning av hur forskning och kunskapsuppbyggnad resulterat i utställningar och programverksamhet.	Inför alla potentiella forskningsprojekt finns alltid det publika perspektivet med. Inför 2025 planeras en utställning och programserie baserad på forsknings- och insamlingsprojektet "Stadens kolonister" och också en bok. Det planeras också för

Mål	Hur följs målet upp?	Uppföljning 2024-12-31
		en mindre vikingautställning där vissa nya rön kommer förmedlas liksom en utställning om myntskatten från Visingsö. Under Byggnadsvårdsåret 2025 kommer museet bidra med en rad program baserade på tidigare kunskapsuppbyggnad utifrån museets kontinuerliga arbete med kunskapsuppbyggnad.
Verksamheten är transparent med hur museet arbetar med källkritik.	Beskrivning av hur verksamheten arbetar och kommunicerar rörande källkritik.	Ej påbörjat men prioriterat inför kommande år.

Utvecklingsområde: Samlingsförvaltning

Mål	Hur följs målet upp	Uppföljning 2024-12-31
Beslut om Nya arkiv- och magasinlokaler enligt lokalprogrammets uttryckta behov finns. De nya magasinlokalerna i Lovsjö har kompletterats med ytterligare en byggnad för att tillgodose läns museets totala behov.	Redovisning av dialog, process och eventuella beslut.	Året har präglats av fortsatt dialog med Kommun- och regionledningarna. Ny kalkyl på ca 60 Mkr framtagen med utgångspunkt från det lokalprogram museet tagit fram. I slutet av oktober meddelades att kommunen under 2025 kommer avsätta 12 Mkr för projektering och start av ombyggnationen. 2026 avsätts ytterligare 47,8 Mkr för att färdigställa lokalerna. Vad gäller fasta och lösa inventarier kommer kommunen och regionen dela på en kalkylerad kostnad på 8 Mkr.
Flytt, gallring, sanering och registrering av föremålen på Björneberg är genomförd senast 2027.	Beskrivning av process och resultat följs kontinuerligt upp. Redovisning av antal föremål som är "färdighanterade".	Museet har tagit fram en översiktlig kostnadsberäkning rörande kostnader för flytt, sanering mm samt fört dialog med regionen kring detta.

Mål	Hur följs målet upp	Uppföljning 2024-12-31
<p>En förskjutning mot digitalisering och användning av IT-system för digitalt bevarande har skett.</p> <p>Museets arkiv är enklare att hitta i och pappershandlingar är i stor utsträckning avställda för långtidslagring. Digitala handlingar är förberedda för långtidslagring.</p> <p>Arkivets funktion är mer funktionsbaserad snarare än personbunden.</p>	<p>Med utgångspunkt från arkivutredningens rapport görs en sammanställning senast 2026 som beskriver hur förskjutningen mot digitalisering och användning av IT-system för digitalt bevarande skett, vilka insatser som gjorts för att fysiskt och digitalt strukturera museets arkiv samt hur arkivverksamheten blivit mindre personbunden och mer funktionsorienterad.</p>	<p>På uppdrag av ledningsgruppen har en arbetsgrupp tillsatts i syfte att ta fram förslag till att förbättra strukturen och se över arkivutrymmen och användandet av arkivlokalerna. Gruppen har också tagit fram förslag till Policy för behörigheter samt utifrån detta tagit fram förslag till behörigheter och säkerhet för sekreteshandlingar.</p> <p>Förslagen innebär bland annat att både säkerhet och framtida sökbarhet i arkiven förbättras.</p> <p>Ledningsgruppen fattade den 6 november beslut om dessa förbättringar.</p> <p>Vad gäller målets första del hänvisas till det pågående arbetet med att ta fram en digital strategi för museet.</p>
<p>Rutiner och styrdokument finns som kompletterar dokumenthanteringsplan och arkivförteckningar utifrån legala krav.</p>	<p>Redovisning av rutiner och styrdokument som kompletterar dokumenthanteringsplan och arkivförteckningar utifrån legala krav.</p>	<p>Arbetet med att ta fram styrdokument som utgör stiftelsen arkivredovisning har påbörjats. I detta ingår Klassificeringsstruktur med processbeskrivningar, Arkivbeskrivning samt Arkivförteckning. Arbetet med att upprätta en fullständig arkivförteckning för ämbetsarkivet är omfattande och kommer att kräva löpande arbete en längre tid framöver. Samtliga delar bidrar till att museet i högre grad uppfyller de legala kraven för arkivområdet inom offentlig sektor.</p>
<p>Användning av samlingsförvaltningssystemet Primus är utvecklat så att funktionerna används på ett mer funktionellt sätt snarare än som rent föremålsregister.</p>	<p>Beskrivning av hur användningen av Primus utvecklas.</p>	<p>Avvaktar tills KulturIT utvecklat Primus 10.</p>
<p>En katastrofplan finns i syfte att underlätta samarbetet med räddningstjänst och restvärdeledare för att bland annat rädda prioriterade föremål i händelse av extraordinära händelser.</p>	<p>Katastrofplan är framtagen och implementerad.</p>	<p>Ett museiövergripande projekt har påbörjats med stöd av Riksantikvarieämbetet. Initialt har riskanalys och urval av särskilt kulturhistoriskt värdefulla föremål och konst inletts.</p>

Utvecklingsområde: Museets förmedling

Mål	Hur följs målet upp?	Uppföljning 2024-12-31
<p>Museets roll och funktion att verka för det demokratiska samhällets utveckling och fri åsiktsbildning har stärkts genom modiga, angelägna och engagerande utställningar och program.</p>	<p>Programförklaring kring inriktning för utställningar och program är framtagen och implementerad i verksamheten.</p> <p>Utvecklingen beskrivs bland annat i den publika verksamhetsberättelsen och i samband med uppföljning av verksamhetsplaner.</p>	<p>En programförklaring är framtagen och implementerad. I denna framgår bland annat att "Museets utställningar och program bidrar till fri åsiktsbildning, delaktighet och samverkan och utgör därigenom en viktig del av det demokratiska samhällets utveckling. Museet omfattar mångfald och strävar efter att representera olika delar av vårt samhälle och historia utifrån en bredd av perspektiv" samt "Museet är en aktör och en arena för öppen dialog och debatt kring aktuella samhällsfrågor, där åsikter och värderingar möts."</p> <p>Utifrån programförklaringen har också en checklista tagits fram som stöd i planeringsarbetet.</p> <p>Under hösten har programserien "Sanningsspaning med Emma Frans" genomförts i samarbete med Skådebanan Småland som en del av detta mål.</p>
<p>Museets utställnings- och programverksamhet har ett tydligt fokus på angelägna, engagerande och publikdragande verksamhet som också ger avtryck medialt.</p>	<p>Antal utställningar</p> <p>Antal program</p> <p>Antalet besökare i utställningslokaler.</p> <p>Antalet deltagare i program och workshops.</p>	<p>21 inklusive basutställningar</p> <p>174</p> <p>Följa John 75 124 KIT 30 635 Tillfälliga utställningar 42 944 Stadshistoriska 16 528</p> <p>Statistik saknas för flera program och workshops varför det blir missvisande att rapportera en sammanräknad summa.</p> <p>Utställningar och program har fått ett stort avtryck medialt både lokalt, regionalt och nationellt.</p>
<p>Öppna visningar och stadsvandringar erbjuds och kommuniceras i relevanta kanaler.</p>	<p>Antal genomförda öppna visningar och antal genomförda stadsvandringar</p>	<p>Sammanfattas som "Övriga visningar". Totalt 29 stycken med 470 deltagare.</p>

Mål	Hur följs målet upp?	Uppföljning 2024-12-31
De öppna magasinerna i arkivhuset har utvecklats och används både publikt och pedagogiskt.	Beskrivning av process och resultat.	<p>Det har under en tid rått stor osäkerhet och otydlighet kring den stadshistoriska utställningens framtid. Museet har redovisat att utställningens tekniska livslängd är passerad och att ett stort antal föremål måste tas bort av antikvariska skäl samt för att återlämnas till långivare. Kommunen har innan sommaren tydliggjort att utställningen ska finnas kvar men att det samtidigt inte kommer avsättas medel för att genomföra nödvändiga åtgärder.</p> <p>Under dessa omständigheter finner museet att förutsättningarna för att utveckla de öppna magasinerna är otillräckliga.</p>
Sagaholmshällarna och dess historia har fått en mer framträdande plats i museets förmedling.	Rapport från genomförd förstudie/undersökning.	Ej påbörjat
Friluftsmuseet är restaurerat så att Ryggåsstugan och soldattorpet kan användas publikt	Vård och underhåll är genomfört så att byggnaderna kan användas publikt. Museet genomför årligen Friluftsmuseets dag och samverkar med civilsamhället för ökad tillgänglighet.	<p>En uppdragsbeskrivning har tagits fram och en arbetsgrupp har under hösten arbetat med frågan. Förslag och möjligheter kommer lämnas innan jul.</p> <p>Under 2024 har en viktig etapp i restaureringen av Soldattorpet slutförts med omläggning av torvtaket. Nu är samtliga timmerlagningar och saneringsinsatser efter hussvampangreppet avklarade (påbörjades 2020). Det som återstår innan torpstugan är helt återställd till sitt yttre är nytillverkning och renovering av fönstren samt en målning av exteriören. Därefter tar återuppbyggnaden av interiören vid.</p> <p>Ryggåsstugan är i kondition att åter tas i bruk för publikanvändning.</p>
Museet är en aktör och arena för upplevelser, bildning, samtal och diskussioner i aktuella samhällsfrågor där åsikter och värderingar möts.	<p>Antal arrangerade samtal och diskussionsforum.</p> <p>Antal arrangerade samtal och diskussionsforum samt sammandrag av utvärderingar.</p>	<p>I samarbete med Skådebanan Småland har museet under hösten genomfört en samtalsserie på temat "Konspirationsteorier, autenticitet och källkritik" – totalt 4 tillfällen.</p> <p>I samband med utställningen "Förpackad" fördes ett offentligt samtal mellan konstnären Mattias Käll och Åsa Nilsson</p>

Mål	Hur följs målet upp?	Uppföljning 2024-12-31
		<p>Dahlström, fil.dr. i kulturanthropologi och universitetslektor i globala studier vid Jönköping University.</p> <p>Filosofiskt café i samverkan med Café Sokrates har genomförts vid 7 tillfällen - tom oktober</p>
<p>Museets publikationskanaler är genomlysta och kartlagda.</p>	<p>Redovisning av genomlysning och kartläggning i syfte att analysera vilken effekt insatta resurser fått.</p>	<p>En genomlysning har gjorts för att fortsätta utveckla och prioritera museets publikationskanaler.</p> <p>Attitydundersökningen av Parlametrics kompletterar bilden.</p> <p>Kommunikationsteamet har satt mätbara mål för utveckling av de kanaler man har huvudansvar för, i verksamhetsplaneringen 2025.</p>
<p>Museet är en resurs för länets skolor och allmänhet rörande historiebruk och källkritik.</p>	<p>Framtaget pedagogiskt program rörande historiebruk och källkritik som också ingår i museets erbjudande till skolor och allmänhet.</p>	<p>En grund har lagts för en framtida digital resurs och ett pedagogiskt program riktat mot skolor Tanken är att materialet ska vara tillgänglig på museets webbsida samt via Mediacenters portal.</p> <p>Arbetet utgår från museets fasta utställningar och digitalt tillgängliga samlingar med fokus på Kampen i tiden.</p> <p>Planen är att materialet ska vara klart för lansering hösten 2025.</p>
<p>Museets utställnings- och programverksamhet har ökande delaktighet och samverkan med civilsamhället för ett mer demokratiskt och inkluderande samhälle.</p>	<p>Antal genomförda utställningar och program som sker med delaktighet från, och i samverkan med, civilsamhället.</p> <p>Beskrivning av museets samverkan med civilsamhället med utgångspunkt från framtagna samverkansmodell.</p>	<p>4 genomförda utställningar – Konstföreningen, Huskvarna fotoklubb och Per Brahe gymnasiet.</p> <p>Programserier Kreativa händer, föredrag tillsammans med Folkuniversitetet och Senioruniversitetet, dansföreställning med Dansnät Sverige, Normstorm i samverkan med bland andra kvinnojouren.</p>

Utvecklingsområde: Strategisk samverkan

Mål	Hur följs målet upp?	Uppföljning 2024-12-31
Partnerskap med näringslivet har bidragit till att verksamheten når fler unga i länet och nya målgrupper.		Ytterligare en samarbetspartner har knutits till verksamheten – Nordlo Jönköping. Detta innebär bland annat att museet har ökade möjligheter att nå fler unga i länet samtidigt som synligheten genom olika partnerskap stärks. Under perioden augusti-oktober har museet nått 638 elever. Innan året är slut beräknas drygt 1500 elever från länets samtliga kommuner ha nåtts.
En arbetsgrupp inom ABM-samarbetet är etablerad.	Beskrivning av arbetsgruppens sammansättning och syfte.	En arbetsgrupp (ABM:s arkivgrupp) bestående av representanter från JLM, Stadsarkivet, Stadsbiblioteket och Arkiv Jönköpings län är tillsatt i syfte att etablera ett strukturerat och operativt inriktat samarbete. Arbetsgruppen har tagit fram en avsiktsförklaring som beskriver hur alla ABM-verksamheter operativt samverkar och där olika roller och funktioner tydliggjorts. Detta inkluderar både den fysiska forskarsalen och samverkan inom digital utveckling.
En samverkansplattform är framtagen, som beskriver hur alla ABM-verksamheter operativt samverkar. Den utgår från både den fysiska och digitala forskarsalen samt länsperspektivet.	Beskrivning av samverkansplattform där JLM, Stadsarkivet, Stadsbiblioteket och Arkiv Jönköpings län ingår.	I dialog med ABMs arkivgrupp räcker det att utgå från avsiktsförklaringen samt att arbetet följs upp i ABM-rådet.
En kartläggning har gjorts i syfte att prioritera gemensamma områden inom ABM-samarbetet som rör digitalisering.	Beskrivning av kartläggning och prioriteringar.	Ej påbörjat
En utredning/förstudie har genomförts inom ABM-samarbetet, för att se över möjligheten att utveckla en gemensam, länsövergripande webbportal kopplad till olika arkivdatabaser.	Beskrivning av utredningens/förstudiens sammanfattning och förslag.	En förstudie har genomförts under april-september under ledning av Dokumentinfo AB. Förstudierapporten har redovisats för styrelsen samt ANA-nämndens presidium som gärna ser en projektfinansierad uppbyggnadsfas om 3 år. En fördjupad diskussion har därefter förts kring hur verksamheterna inom ABM gemensamt

Mål	Hur följs målet upp?	Uppföljning 2024-12-31
		<p>skulle kunna arbeta kvalitativt med meta-data för att underlätta sökbarhet.</p> <p>Under senhösten kommer ABMs arkivgrupp kartlägga hur respektive verksamhet arbetar idag med digitalisering och tillgängliggörande (nulägesbeskrivning). Utifrån detta är tanken att anlita en extern informationsarkitekt i syfte att utreda hur man inom ABM-samarbetet på bästa och mest långsiktiga sätt kan tillgängliggöra våra arkiv och samlingar. En gemensam digital kulturarvsportal skulle kunna vara ett sätt.</p>

Utvecklingsområde: Fysisk och digital besöksmiljö

Mål	Hur följs målet upp?	Uppföljning 2024-12-31
<p>Tillgängligheten har utvecklats så att museets verksamhet är mer tillgänglig utifrån olika perspektiv vilket beaktas i verksamhetsplaner, utvecklingsarbete och ordinarie brandskydds- och arbetsmiljöarbete.</p>	<p>Beskrivning av förbättringar inom tillgänglighet och mångfald.</p> <p>Beskrivning av vidtagna åtgärder med utgångspunkt ifrån Boverkets föreskrifter om enkelt avhjälpna hinder.</p> <p>Beskrivning av resultat av samverkan med bland annat Funktionsrätt Jönköpings län och SRF Jönköpings län.</p>	<p>En checklista/handlingsplan är framtagen och kommunicerad med kommunen med utgångspunkt från Funktionsrätt Jönköpings tillgänglighetsinventering 2021 samt Boverkets föreskrifter om enkelt avhjälpna hinder. Flera förbättringar genomförts t ex</p> <p>Belysningsstyrkan i Stenhallen har höjts till 300 Lux och extra lampor är monterade i gångstråket</p> <p>Golvplattformarnas omfattning har minskats ner för ökad tillgänglighet</p> <p>Toalettdörrar är ommålade för att skapa kontrast.</p> <p>Taktila toalettskyltar är sänkt till en bättre nivå för rullstolsburna</p> <p>Lås till toaletter har tillgänglighetsanpassats</p> <p>Ett antal av föreslagna åtgärder bedömer kommunen som alltför omfattande för att åtgärda, t ex angöringsplats för bilar inom 25 m från entré.</p>
<p>Museibutiken har utvecklats och utgör en viktig del av</p>	<p>Beskrivning av hur profilering av produkter och utveckling av sortimentet har utvecklats</p>	<p>Poster som förmedlar hela museet har tagits fram för försäljning.</p>

Mål	Hur följs målet upp?	Uppföljning 2024-12-31
museets varumärkesbyggande och förmedling.	och hur detta bidragit till varumärkesbyggande och profilering.	<p>Mall för framtagande av unika affischer inför kommande utställningar klar – tanken är att det alltid ska finnas posters till försäljning vid större utställningar. Undersöks om möjligheten att ta fram någon form av smycke med inspiration från myntskatten vid Brahekyrkan.</p> <p>Förberedelsearbete pågår kring utveckling av butiksmiljön genom att ersätta nuvarande kassadisk för bättre funktion, service och rumsupplevelse.</p>

Utvecklingsområde: Hållbar utveckling

Mål	Hur följs målet upp?	Uppföljning 2024-12-31
Museet är en arena och samlingsplats för hållbarhetsinitiativ i nära samverkan med civilsamhälle samt genom forskning och kunskapsuppbyggnad.	<p>Museets hållbarhetsarbete utgår från de delar av FNs globala mål som berör museets grunduppdrag.</p> <p>Beskrivning av insatser och resultat.</p>	<p>En kartläggning kring nuläge och vad som redan görs har under våren inletts som grund att bygga vidare på.</p> <p>Hållbarhetsrådet har tagit del av utbildningsserien "Hållbara tillsammans" som Destination Jkpg erbjuder besöksnäringen.</p> <p>En översiktlig plan med mål kopplade till Agenda2030 och förslag på aktiviteter för att nå målen kommer presenteras för ledningsgruppen i december.</p>

Ekonomiska nyckeltal

kr		
Omsättning	61 407 626	
varav	41 938 000	från Region Jönköpings län
	991 480	från länsarbetsnämnden
	439 082	från Riksantikvarieämbetet
	15 431 241	från egen uppdragsverksamhet
	2 607 823	övrig egen finansiering
Årets vinst	4 467 632	

Beträffande resultat för år 2024 och ställningen 2024-12-31 hänvisas till resultat- och balansräkning jämte till dessa hörande noter. Årets resultat har tillförts stiftelsekapitalet, se vidare under Förvaltningsberättelse.

Öppettider

Museets publika delar har varit öppna för allmänheten under följande perioder:

1 juni till och med 31 augusti: måndag till och med fredag klockan 10–17, lördag och söndag klockan 11–15.

1 september till och med 31 maj: tisdag, torsdag och fredag klockan 10–19, onsdag klockan 10–21, lördag och söndag klockan 11–15.

Styrelse och övriga förtroendevalda

Ordförande	Anders Gustafsson	Region Jönköpings län	
1:e vice ordförande	Inger Gustafsson	Jönköpings kommun	
2:e vice ordförande	Irene Oskarsson	Jönköpings läns hembygdsförbund	
Sekreterare	Johan Gärskog museichef	Jönköpings läns museum	
	Mari Hultin t.o.m april	Region Jönköpings län	
	Lenja Sharif fr. maj	-"-	
	Carina Stende	-"-	
	Birger Martinsson	Jönköpings kommun	
	Lollo Olesen	-"-	
	Kjell Gunnarsson	Jönköpings läns hembygdsförbund	
	Carl-Johan Stillström	-"-	
	Mattias Sörensen t.o.m. 4 mars	Länsstyrelsen i Jönköpings län	
	Anna Kristensson från 5 mars	-"-	
Adjungerad	Vera Zherdev	Personalrepresentant	
	Dan Nilsson	Jönköpings läns konstförening	
Ersättare	Aneth Amundsson	Region Jönköpings län	
	Raymond Pettersson	-"-	
	Stefan Bomberg t.o.m 7 aug	Jönköpings kommun	
	John Hultberg	-"-	
	Anders Berglund	Jönköpings läns hembygdsförbund	
	Margareta Fridén	-"-	
	Anna Kristensson t.o.m. 4 mars	Länsstyrelsen i Jönköpings län	
	Mattias Sörensen fr. 5 mars	Länsstyrelsen	
	Mikael Nordström	Jönköpings läns museum	
	Patricia Monroy t.o.m 25 feb	Personalrepresentant	
	Maria Paulin el Hattab fr 26 feb	Personalrepresentant	
	Revisorer	Per Hansson	Region Jönköpings län
		Britt-Inger Leander	Jönköpings kommun
Lars-Olof Egbäck		Jönköpings läns hembygdsförbund	
	Mats Nilsson	Länsstyrelsen i Jönköpings län	

Ersättare	Mari Karlsson	Region Jönköpings län
	Sara Larsson	Jönköpings kommun
	Tomas Themar	Jönköpings läns hembygdsförbund
	Lisa Fahlström	Länsstyrelsen i Jönköpings län
Beredningsutskott	Ordinarie	Ersättare
	Anders Gustafsson	Carina Stende
	Inger Gustafsson	Lollo Olesen
	Irene Oskarsson	Carl Johan Stillström
	Johan Gärskog	Mikael Nordström

Styrelsen har sammanträtt 4 gånger under året.

Beredningsutskottet har sammanträtt 4 gånger under året.

Styrelsens ledamöter i Rudolf och Anna Bomans stiftelse har varit Anders Gustafsson med Inger Gustafsson som ersättare, i stiftelsen Aschanska gården Anders Gustafsson och Margaretha Bladh med Veronica Olofsson som ersättare.

Museichefen är självskrivnen ledamot i stiftelsen Aschanska gården samt Rudolf och Anna Bomans stiftelse med biträdande museichef som ersättare.

Utställningar

Basutställningar

Minnen, människor, platser – Jönköpings stads historia

Kultur- och fritidsförvaltningen (KFF) initierade under 2020 en diskussion med Jönköpings läns museum, Stadsarkivet och Folkrorelsearkivet om att en översyn av den Stadshistoriska utställningen borde göras med tanke på att utställningen vid denna tidpunkt drivits i över 10 år.

KFF har sedan dess låtit göra en förstudie i syfte att utforska och presentera ett nytt sätt att förmedla Jönköpings historia. Efter detta har frågan av olika skäl varit vilande och man har vid årliga avstämningar informerat läns museet om att endast genomföra det mest nödvändiga vad gäller underhåll och drift av utställningen. Indirekt har detta inneburit att läns museet debiterat betydligt lägre kostnader för detta jämfört med tidigare år.

Eftersom utställningen nu är ca 15 år gammal går dess status därför inte längre att förena med vad besökare kan förvänta sig, då den tekniska livslängden till stora delar uppnåtts. Exempel på detta är att belysning i montrar och delar av annan teknik inte längre fungerar. Detta beror inte på bristande underhåll, utan snarare om slitage och begränsad teknisk livslängd på utställningens grundutrustning.

Under våren 2024 har samtal återupptagits mellan KFF och läns museet rörande framtiden för den stadshistoriska utställningen. Läns museet har redogjort för de utmaningar som en fortsatt drift av utställningen innebär samt en kostnadskalkyl.

Jönköpings kommun har dock meddelat att inga extra medel kommer tillskjutas för att göra de nödvändiga insatser som krävs. Samtidigt har man tydliggjort att utställningen ska finnas kvar vilket försatt läns museet i en svår situation.

För att om möjligt hitta en pragmatisk lösning har museichefen lämnat ett underlag för en kommande överenskommelse med Kultur- och fritidsförvaltningen rörande former och ersättning för uppfräschning av den stadshistoriska utställningen.

En övergripande plan för arbetet har också tagits fram som innebär att arbetet kommer bestå av avgränsade delprojekt under en två-årsperiod med början våren 2025.

Kampen i Tiden

Utställningen är fortsatt populär med drygt 30 000 besökare vilket är något färre än föregående år. En förklaring till detta är att utställningen i början av året varit stängd på grund av förnyelsearbete i syfte att utveckla spelet, förnya innehållet och underlätta för besökare att på egen hand ta till sig och förstå konceptet.

Följa John

Även utställningen Följa John är fortsatt mycket populär med drygt 75 000 besökare.

Tillfälliga utställningar

Kanon – Välsignelse eller förbannelse?

Denna egenproducerade utställning visade på möjligheter och problem, att vrida och vända på begreppet kanon. Utställningen handlar inte om att visa fram museets mästerverk. Tvärtom handlar den om att självkritiskt fundera över museets egen maktposition och vad det innebär att arbeta med omfattande samlingar, där man ständigt måste välja vad som ska visas och inte.

Utställningen som visades till och med 3 mars fick stort genomslag även nationellt.

Länssalong och Ungdomens vårsalong

I samverkan mellan Jönköpings Läns Museum och Jönköpings läns konstförening med stöd av Region Jönköpings Län genomfördes för 13:e gången Jönköpings Länssalong. Samtidigt visades även Ungdomens vårsalong med unga konstutövare.

Båda salongerna visade på stor bredd i form och innehåll. Bland konstverken fanns måleri och skulptur i olika tekniker, men även grafik, foto, teckning, installationer, broderi och gobeläng.

Utställningen visades 23 mars -19 maj

Transtillstånd, Stora Vita Salen

Konstnären Zafira Vrba Woodski som är en baserad i Stockholm, uppvuxen i Växjö med morföräldrar i Bodafors visade separatutställningen Transtillstånd, vilken belyser queert mod, minnesstunder för döda vänner, könsuppdelade toaletter, syskonskap och tvångssteriliseringar, parallellt med euforin av att vara transperson. Utställningen har flera uttrycksformer såsom video, ljud, foto och skulptur vilka tillsammans skapar nutidsarkeologi under skapandet av en egen historia och släktskap, både bakåt och framåt i tiden.

Utställningen visades fram till den 10 mars

Vi bo i fullkomlig vildmark, Norra galleriet

En fotoutställning som tog fasta på Bauers närmaste omgivning rörande det geografiska området runt sjön Bunn några mil nordöst Jönköping. Bauer fann där idyllen: "den absoluta tystnaden och det stora lugnet".

Utställningen består av ett trettiotal fotografier främst tagna av konstnärsfamiljen själv, men även av andra fotografer som Calla Sundbeck. Utställningen belyser deras liv i och med naturen och ger även inblick i den skapande processen – i ateljén och i skogen med trollen.

Fotografierna ur samlingarna berikas genom läns museets stora brevsamling från familjen Bauer, som gör materialet levande. Det visar också att livet i idyllen Björkudden inte alltid var så lätt: "Vi bo i fullkomlig vildmark med Trollkummel och jättstup och så detta ideliga böljeskalpet" som Esther Bauer skriver.

Utställningen visades 27 april – 6 oktober

Normstorm, Röda salen

Normstorm är en återkommande utställning sedan 2012. Elever i några av kommunens högstadieskolor har genom året projekt skapat konst som ifrågasätter normer. Förhoppningen

och syftet med Normstorm är att skapa en mer öppen, tolerant, kreativ och trygg stad. Detta genom att ge möjlighet för elever att diskutera och samtala kring normer och värderingar genom att skapa normkritiska bilder. Resultatet visades på Jönköpings Läns Museum samt i Juneporten.

I årets utställning medverkade elever ifrån Alfred Dalinskolan, Junedalsskolan, Prolympia, Rosenlundsskolan och Stadsgårdsskolan.

Utställningen visades 17 april – 29 september

Förpackad

I utställningen Förpackad undersöks människans relation till förpackningsplast. Under ett år samlade Mattias och hans familj all plast de fick med sig när de köpte produkter i butiker. Plasten lades i orange återvinningspåsar, och månad efter månad dokumenterades den växande mängden. Konstnären tog sedan med sig påsarna ut i naturen och fotograferade dem som färgstarka inslag i det naturliga landskapet. För det är i naturen de förr eller senare hamnar.

Mattias Käll är en konstnär som arbetar med frågor inom klimat- och miljö genom fotografi, installationer och performance. Född 1977 i Jönköping, nu bosatt i Örebro.

Utställningen visades 1 juni – 15 september

Mopeden – en svensk designhistoria

En publikdragande utställning som kastar nytt ljus över ett älskat och ofta underskattat fordon – mopeden. Form, funktion och svensk kulturhistoria möts i en nytänkande och spännande kombination med berättelser om mopeden som kulturell och social motor i det svenska folkhemsbygget.

Utställningen är skapad av Claes Johansson, född 1967, journalist och fotograf med inriktning på motorhistoria.

Utställningen visades 15 juni – 8 september

Sötvatten – en värld av liv

En utställning som bygger på ett antal interaktiva stationer, foton och filmer av arter och miljöer – från norra till södra Sverige. En upptäcktsfärd både över och under vattenytan för att öka förståelse kring, och bygga kunskap om, vårt livsnödvändiga vatten. I utställningen illustreras hotet mot våra vattenmiljöer, men tyngdpunkten ligger i det positiva arbete som pågår med att återställa och ta hand om vattenmiljöer.

Utställningen lånades in från Regionmuseet Kristianstad och visades 21 september – 12 januari 2025

Nyslaget hår

Utställningen visade verk av Inez Jönsson och ryor ur museets samlingar. Samtidskonst möter kulturhistoria.

Inez Jönsson, född 1989 i Stockholm, bjöds in att ställa ut därför att hon i sitt konstnärskap bland annat inspirerats av textilkonst. Urvalet av ryatäcken har skett tillsammans med konstnären. Jönsson själv arbetar med tagel som flätas, juteväv, olika bomullsväv och lintrådar, liksom oljefärg. Hon målar och konstruerar sina verk från grunden.

2023 tilldelades Inez Jönsson Åke Andrén Stiftelsens konstnärstipendium

Utställningen visades 5 oktober – 19 januari 2025

Nyförvärv

Utställningen visade ett urval av det som förvärvats under de senaste åren.

Länsmuseet samlar brett och här samsas John Bauer med Calle Örnemark, dockleksaker med visir, förhistoriska fynd med moderna kläder. Museet både köper in, tar emot gåvor, och tar hand om arkeologiska fynd från utgrävningar i länet. Dessutom pågår samtidsinsamling genom etnologisk dokumentation och arkivet växer och fylls på med handlingar, kartor och fotografier.

Utställningen visades 9 november – 9 mars 2025

Vandringsutställningar

I skuggan av ett Äppelträd

Under perioden 18 maj – 11 augusti lånades utställningen ut till Skärstads Hembygdsmuseum för att därefter vandra vidare till Regionmuseet i Kristianstad 31 augusti – 12 januari.

Småutställningar

En värld full av myter

Utställningen visade projektet "En värld fylld av myter", där ungdomar har gestaltat och tolkat olika berättelser i skulptur och digital bild. Alla har valt en personlig ingång till både historiska och samtida myter. Projektet är skapat av elever på Estetiska programmet i åk 3. Eleverna går både på inriktningen Bild & Form samt Estetik & Media på Per Brahegymnasiet, Jönköping.

Utställningen visades 1 mars – 29 maj

Konsten att tänka utanför ramarna

Verk gjorda av elever på Råslättsskolan i åk 6. Utställningen användes som inspiration under en familjeworkshop på sportlovet då barn fick skapa sina egna verk där motivet gick ut på ramen.

Utställningen visades 27 januari – 3 mars.

Utsnitt, Huskvarna Fotoklubb

Huskvarna fotoklubbs medlemmar fotograferar med allt från mobilkameror till avancerade systemkameror och vill genom utställningen Utsnitt inspirera till att fotografera men även att bevara sina bilder för framtiden.

Utställningen visades 14 juni – 8 september

Nödlandning 1944

För 80 år sedan nödlandade två amerikanska bombplan i Jönköping. I utställningen skildras händelsen genom foton, föremål, färgprofiler och ritningar kopplade till nödlandningarna.

Utställningen som är producerad av länsmuseet tillsammans med sakkunnig Daniel Petersson visades 8 oktober – 23 februari 2025

Monterutställning med keramik

Förhistorisk keramik

Utställningen visades 24 april – 12 november

Monterutställning med bärnstenshalsband

Föremål från en 1500 år gammal grav från Ekenässjön, bland annat ett spektakulärt bärnstenshalsband.

Utställningen visades 12 november - 2025

Monter med stenyxor

Utställningen visades 19 januari – 16 augusti

Monter med avbildningar av djur

Utställningen visades 16 augusti - 2025

Program

Ett mycket stort antal program har under året genomförts och öppna visningar har snittat på mellan 10 – 15 personer per visning. Ett utvecklingsarbete påbörjades under hösten och ett nytt visningskoncept kommer lanseras i början av 2025.

Onsdagskväll med museet har fortsatt att vara mycket uppskattat och välbesökt under året. Museet har eftersträvat en bredd både vad gäller både ämne, målgrupp och tema vid bokning av de olika föredragshållarna, vilket har lockat olika grupper av besökare. Via livesändningar har dessutom 30 – 80 personer per kväll tagit del av föredragen.

Sanningsspaning med Emma Frans var en samtalsserie som anordnades i samarbete med Skådebanan. Denna programserie var mycket uppskattat och välbesökt. För att verka på fler platser i länet lades två av samtalen på Sörängens Folkhögskola, vilket var väldigt uppskattat av publiken på plats. Generellt har kvällarna varit populära med en publik av mellan 40–60 personer, samt mellan 30 – 90 personer som tittat via webben.

Konstföreningen har arrangerat föreläsningar och samtal och Kafé Sokrates verksamhet har lockat 15–30 personer per tillfälle.

Kreativa händer har genomförts i snitt en gång i månaden. Generellt återkommer besökarna till dessa event, som i regel alltid är fullbokade, och uttrycker mycket uppskattning.

Cirkuskroki har genomförts vid två tillfällen i samarbete med JONK! De har uttryckt önskemål om att ha fortsatt krokimålning på museet från våra besökare, så detta planeras inför kommande år.

Offentliga program på läns museet och i länet

Månad	Namn evenemang	Samarrangör	Publik, antal
Januari			
17	Öppen visning: Jönköpings historia 13:00		14
17	Öppen visning: Jönköpings historia 18:00		4
27	Vernissage: Konsten att tänka utanför ramarna	Råslättsskolan	35
Februari			
3	Smålit 2024. Föreläsning av Ådel V. Franzén samt presentation av boken "I det ljusa Småland" på Stadsbiblioteket.	Jönköpings kommun, Värnamo kommun, Region Jönköpings län och lokaltidningarna Värnamo Nyheter och Jönköpings-Posten	2586 (+785 i stadshistoriska utställningen)

Månad	Namn evenemang	Samarrangör	Publik, antal
7	Filosofiskt Kafé	Kafé Sokrates	20
13	Sportlovsaktivitet workshop		18
14	Sagoläsning		15
15	Sagoläsning		23
16	Sagoläsning		53
21	Öppen visning: Sagas Svärd 13:00		10
21	Öppen visning: Sagas Svärd 18:00		15
21	Panelamtal kring den historiska staden i samband med utställning på Österängens konsthall	Österängens konsthall	30
28	Onsdagskväll med museet: Ann Böttcher		49 (+28 digitalt)
Mars			
1	Vernissage: En värld full av myter	Per Brahegymnasiet	40
6	Filosofiskt Kafé	Kafé Sokrates	18
7	Fössta Tossdan i Mass Besökarna bjuds på massipantårta		200
8	Nyinvigning KIT		30
13	Kreativa händer: Marmorera papper	Hemslöjden Region Jönköpings län	20
15	Föredrag: Bokhantverkets egenskaper, metoder och inspiration	Hemslöjden Region Jönköpings län	12
20	Öppen Visning: Följa John 13:00		11
20	Öppen Visning: Följa John 18:00		4
23	Vernissage: Länssalongen + Ungdomens vårsalong	Jönköpings läns konstförening	300
27	Onsdagskväll med museet: Jonathan Lindström		54 (+38 digitalt)
April			
2	Sagoläsning		6
2	Seniorvisning Följa John		2
3	Sagoläsning		0

Månad	Namn evenemang	Samarrangör	Publik, antal
3	Filosofiskt Kafé	Kafé Sokrates	15
4	Påsklovsaktivitet workshop		27
5	Sagoläsning		20
6	Samtal med konstnärer i Länssalongen	Jönköpings läns konstförening	17
17	Öppen visning: Länssalongen 13:00		10
17	Öppen visning: Länssalongen 18:00		11
17	Vernissage Normstorm	Jönköpings kommun	200
17	Kulturvandring: Hullaryds avrättningsplats och tingshus		48
24	Onsdagskväll med museet: Jönköping 1284–1620		54 (+19 digitalt)
24	Kulturvandring: Ekenässjön		27
27	Vernissage: Vi bo i fullkomlig vildmark		68
Maj			
2	Filosofiskt kafé	Kafé Sokrates	19
15	Öppen visning: Bauer fotoutställning 13:00		6
15	Öppen visning: Bauer fotoutställning 18:00		8
15	Kreativa händer: Quilling		19
15	Kulturvandring Utvängstorps kyrka och offerkälla.		50
22	Kulturvandring: Myresjö kyrka		75
29	Onsdagskväll med museet: Karl- Fredrik Gustafsson		59 (+62 digitalt)
30	Fönsterrenoveringens dag: stads- vandring på Öster, Jönköping		10
Juni			
1	Vernissage: Förpackad		25
2	Kulturvandring: Medeltidsstaden Jönköping		50

Månad	Namn evenemang	Samarrangör	Publik, antal
4	Sagoläsning Följa John		0
4	Visning John Bauer		2
14	Lunchkonsert: klassiska verk på piano		45
14	Vernissage: Utsnitt		40
14	Introduktion John Bauer		0
15	Mopedträff och vernissage: Mopeden		100
Juli			
5	Introduktion John Bauer		0
9	T-shirt remake workshop		19
11	T-shirt remake workshop		24
16	T-shirt remake workshop		17
18	T-shirt remake workshop		24
19	Introduktion John Bauer		0
26	Introduktion John Bauer		4
Augusti			
9	Introduktion John Bauer		5
16	Introduktion John Bauer		1
20	Workshop regnbågsfamiljer		19
21	Öppen visning: Förpackad 10:30		0
21	Öppen visning: Förpackad 13:00		1
22	Stadsvandring: Homo i Smålands Jerusalem		60
23	Nätverksträff. Länsövergripande regnbågsnätverk		11
24	Pridepark		500
25	Arkeologidagen. Föredrag om Stigbys historia genom 4000 år.		60
28	Onsdagskväll med museet: Jim Lundberg		48

Månad	Namn evenemang	Samarrangör	Publik, antal
September			
4	Cirkuskroki		10
4	Filosofiskt kafé		14
6	Arkitekturdagarna: Tre visningar av Göta Hovrätt	Sveriges arkitekter Jönköping – Kronoberg, Tengbom	120
7	Visning Jönköpings slott		80
7	Visning Jönköpings slott		20
7	Körsångens dag	Tre damer, Qvintetterna och Lights in West	54
8	Kulturarvsdagen: Vandring längs hålvägssystemet i Sandhem		20
8	Öppen visning Mopeden		25
8	Föredrag: Carl Nyrén		11
11	Föredrag: Erik Angner		55
11	Föredrag: Erik Angner		40
18	Öppen visning: Förlisningen 13:00		9
18	Öppen visning: Förlisningen 18:00		4
19	Dansföreställning: I själva verket	Dansnät	25
19	Dansföreställning: I själva verket	Dansnät	20
20	Föredrag, konstvisningar för demensdrabbade	Seniorernas Hus	60
21	Vernissage: Sötvatten		19
23	Föredrag: Stenålder i Vätter- bygden	Huskvarna hembygds- förening	35
25	Onsdagskväll med museet: Emanuel Karlsten		46
Oktober			
2	Filosofiskt kafé	Kafé Sokrates	25
5	Vernissage: Nyslaget hår		44
8	Föredrag: Nödlandningarna 1944		70 (+60 digitalt)

Månad	Namn evenemang	Samarrangör	Publik, antal
9	Kreativa händer: Laga textilier vackert och funktionellt med Sashiko	Hemslöjden Region Jönköpings län	26
10	Föredrag: Tyger som brister och håller. Erik Torstensson	Hemslöjden Region Jönköpings län	11
15	Föredrag: Svinnlandet – dumpstringslyx och klimatavtryck. Andreas Jakobsson		30
15	Releasemingel: Utflykt		44
16	Öppen visning: Nyslaget hår 13:00		4
16	Öppen visning: Nyslaget hår 18:00		4
16	Föredrag: Visionsdriven stadsutveckling i Jönköping	Jönköpings läns konstförening	15
17	Föredrag: Sverker Carlsson Jagers		35
17	Panelamtal: Människa och miljö – förändringar går långsamt		13
19	Konserveringens dag – visning av konservatorsateljén		50
23	Sanningsspaning med Emma Frans	Skådebanan Småland	45
29	Föreställning: I Bauerskogen 11:00	Juneteatern	68
29	Föreställning: I Bauerskogen 13:00	Juneteatern	47
29	The Pond – workshop och konsert		30
30	Föreställning: I Bauerskogen 11:00		79
30	Föreställning: I Bauerskogen 13:00	Juneteatern	53
30	Onsdagskväll med Museet: Nina Hemmingsson		38
31	Föreställning: I Bauerskogen 11:00	Juneteatern	57
31	Föreställning: I Bauerskogen 13:00	Juneteatern	30

Månad	Namn evenemang	Samarrangör	Publik, antal
31	Workshop: Skapa pappersblommor		30
November			
1	Föreställning: I Bauerskogen 11:00	Juneteatern	55
1	Föreställning: I Bauerskogen 13:00	Juneteatern	28
3	Föreställning: I Bauerskogen 11:00	Juneteatern	30
3	Föreställning: I Bauerskogen 13:00	Juneteatern	60
6	Workshop: Skapa papperblommor		26
6	Filosofiskt kafé		25
7	Sanningsspaning med Emma Frans (Sörängens folkhögskola)	Skådebanan Småland	45
9	Arkivens dag		120
9	Vernissage Nyförvärv		15
9	The Bauer Quartet		Ca 30
13	Öppen visning: Skelettet i KIT 13:00		11
13	Öppen visning: Skelettet I KIT 18:00		9
13	Kreativa händer: Kransbindning	Hemslöjden Region Jönköpings län	21
13	Gudmundsgillet's föreläsning om kyrkogårdar	Jönköpings hembygdsförening Gudmundsgillet	57
15	Fängslade författares dag		20
16	Bibbcon Nördkulturfestival för spel och brädkultur	Jönköpings kommun, Studieförbundet, Jönköpings E-sportförening m fl	600
21	Sanningsspaning med Emma Frans (Sörängens folkhögskola)	Skådebanan Småland	40
30	Onsdagskväll med museet: Dick Harrison		66
December			

Månad	Namn evenemang	Samarrangör	Publik, antal
4	Sanningsspaning med Emma Frans	Skådebanan Småland	40
4	Filosofiskt kafé	Kafé Sokrates	15
11	Kreativa händer: Ljusgjutning	Hemslöjden Region Jönköpings län	29
11	Tjejkväll i Create		4
18	Öppen visning: Brev till tomten 13:00		1
18	Öppen visning: brev till tomten 18:00		1
18	Sagoläsning Följa John		25
18	Julmingel – bildvisning från gamla Jönköping		40
18	Julpyssel workshop		47
18	Föredrag: Julens historia		45
18	Tjejkväll i Create		8
27	Filmvisning – Det jättestora päronet		56
27	Pyssel i verkstäderna		200

Övriga program i och utanför länet

Månad	Namn evenemang	Samarrangör	Publik, antal
Februari			
22	Föredrag. Arkeologin och medeltidsstaden. Kristina Jansson	Senioruniversitetet	250
27	Föredrag. Arkeologin på Visingsö. Tisdagsklubben. Anna Ödéén	Visingsö AIS	35
Mars			
18	Föredrag. Medeltidsstaden Jönköping. Mikael Nordström	Jönköpings hembygdsförening Gudmundsgillet	60
20	Stadsvandring och visning. Jönköping, Göta Court of Appeal and the old town hall – an introduction. Anders Franzén	Chalmers, Stadsbyggnadskontoret	30

Månad	Namn evenemang	Samarrangör	Publik, antal
April			
17	Föredrag. Utförda konserveringsarbeten i Brandstorps kyrkas gravkrypta. Frida Hultén	Brandstorps församling	50
Maj			
8	Föredrag. Myntfyndet vid Brahekyrkan. Anna Ödeén	Arkeologiska samfundet, Uppsala	20
14	Fornminnesvandring i Kärda kyrkby. Mikael Nordström	Värnamo kommun, Kärda hembygdsförening	60
24	Studieresa i odlingslandskapet. Bussresa till Vetlanda. visning av bl.a. Sundsängen. Ådel Vestbö Franzén	Länsstyrelsen, kommunerna, företagen	50
Juni			
17	Föredrag om Vetlanda kommuns kulturmiljöer. Veronica Olofsson	Vetlanda - Njudung Rotaryklubb	17
18	Presentation/föredrag av kulturmiljöutredningen i Vetlanda kommun för politiker och tjänstemän Veronica Olofsson	Kalmar läns museum	30
28	Stadsvandring på Öster och Väster	Jönköpings kommun, Tekniska kontoret Fastighetsavdelningen	20
Augusti			
September			
18	Visning av gravfält, Södra Svänö, Kävsjö socken RAÄ-nr 20, L1973:3385. Mikael Nordström	Föreningen Store Mosse nationalpark	20
November			
4	Gästföreläsning. Kulturmiljövårdens organisation och antikvariska hänsyn i byggprocessen. Margareta Olsson	Tekniska högskolan JU	
13	Föreläsning om hur man använder äldre kartor inom kulturmiljövård samt fossil åkermark. Ådel Vestbö Franzén	Kronobergs arkeologiska förening	

Besöksservice

Under året har bemanningen vid aktiviteter ökat något vilket skapat mervärde i mötet med besökare. Under sommaren har den extra bemanningen skapat en god arbetsmiljö samtidigt som detta underlättat för besökaren att få stöd och service under sitt besök.

En tydligare fördelning av ansvarsområden har utarbetats och implementeras löpande.

Museibutiken

Butiken har under året satsat på egna affischer (utställnings- och konst från samlingarna) för att på så sätt ha ett unikt koncept och stärka museets varumärke. Framtagning av andra produkter har skett löpande i samband med externa illustratörer. Butiken har till exempel tillsammans med illustratören Martin Ander tagit fram en affisch och anteckningsblock för museet med ett annat formspråk.

	2022	2023	2024
Försäljning butik och webbshop	1 078 878	1 185 278	1 239 002

Pedagogik

Det pedagogiska utbudet utgår framför allt från museets basutställningar och stommen i dessa är Kampen i tiden samt Följa John. Kampen i tiden lockar elever från årskurs 4 och upp till vuxenutbildning. JärnålderspärLAN har sin grund i Stadshistoriska utställningen och i Kampen i tiden.

Följa John är även den en utställning som har dragit flest bokningar och fortsätter att locka många besökare från alla åldrar.

Pedagogiskt program för Normstorm finns numera inom ramen för Skapande skola. Under första halvan av 2024 besökte nästan samtliga klasser i årskurs 7 från Jönköpings kommun detta program.

Det pedagogiska programmet Konstspaning har möjliggjort för elever att vara delaktiga och bygga utställning i liten skala och genom detta program även genomföra enklare konst- och bildanalyser. Detta program har genomförts i både mellan- och högstadiet samt för internationella elever från Högskolan i Jönköping. Andra utställningar som lockat skolvisningar har varit Sötvatten och Kulturkanon.

Under hösten har utbudet i verkstäderna utvecklats och pedagog på plats under lov har varit mycket uppskattat av besökarna.

Under hösten har lovverksamheten utvecklats genom pedagog på plats i verkstäderna och utannonserade aktiviteter. Detta har varit mycket uppskattat och välbesökt.

Statistik

Statistik publik verksamhet

	2022	2023	2024
Antal visningar Skapande skola	111	111	87
Antal övriga skolvisningar 0–18 år	54	31	16
Antal skolvisningar totalt (Skapande skola, partnerskap och övriga skolvisningar)	175	142	157
Antal personer Skapande skola och övriga skolvisningar	5 168	3 515	3184
Antal offentliga program 0–18 år totalt (fysiska och digitala)	17	10	68
Antal program 18 år och uppåt (fysiska och digitala)	59	95	106
Antal program totalt (inkluderar alla program utöver skolvisningar)	76	117	174
Antal unika digitala program (Flera program har sänts i flera kanaler, vid flera tillfällen – siffran motsvarar endast första tillfället)	28	15	22
Antal utställningar 0–18 år	10	6	8
Antal utställningar 18 år och uppåt	11	20	13
Antal utställningar totalt (*inklusive basutbud)	20*	26	21

Besöksstatistik

	2022	2023	2024
Antal besökare	126 086	142 306	155 049
Antal besökare Stadshistoriska utställningen Minnen Människor Platser, ABM-huset	13 212	15 609	16 528

Samlingsförvaltning och arkiv

Förvärv

Under året har vi etablerat en förvärvsgrupp där vi utifrån signifikansmetoden och museets insamlingsområden diskuterar inkommande förslag. På så sätt har vi fått utrymme för fördjupande diskussioner och bättre uppföljning. Under året har vi bland annat tagit emot handlingar rörande museets grundare, Algot och Hanna Friberg; fyndfördelade föremål från länet; förvärvat John Bauers litografimapp *Troll*; en större samling leksaker från Västra förskolan i Jönköping; en campingutrustning; samt tre målningar av Einar Lindberg. Större konstförvärv har inte ägt rum under året, bland annat därför att John Bauer, ett insamlingsområde, säljs för höga priser på auktioner. Priserna överstiger budgeten och leder troligen även till att färre förslag om gåvor på verk av just Bauer inkommer. Fortsatt är vi mycket restriktiva med att samla in då museets magasin är överfulla. I väntan på det nya externa magasinet i Lovsjö måste varje förvärv extra noga övervägas.

Följande tabell visar antalet nyförvärv inom respektive område, där siffran inom parentes är gåvor. Detaljerade förteckningar finns i enhetens tertialrapporter:

	2022	2023	2024
Arkiv	6	5	8
Bild	10	4	9
Bibliotek	317	351	216
Ljud och bild	2	9	1
Objekt (antal registrerade objekt)	260	205	85
Konst	6	32	5 (1)

Lån och depositioner

Antal låneärenden sjönk betydligt under året när det gäller konst, troligen beroende på ökande kostnader för låntagande institutioner och att man därför har valt att arbeta mera med egna samlingar snarare än med inlån. Dock har tid även lagts på att förbereda ett kommande utlån till Moderna Museet (Vera Nilsson) och museet Chappe, Ekenäs i Finland – de planerar en utställning med finsk samtidskonst i dialog med John Bauers konstnärskap. Vi har arbetat med att se över och förnya depositioner och det har varit ett stort arbete som pågått under hela året men nu i princip är avslutat. Depositioner är fortsatt en viktig verksamhet för att stötta olika verksamheter främst i länet. En annan stor händelse under året var återlämnandet av Björkmanska samlingen till Nationalmuseum som sedan 1920-talet varit deponerad i Jönköping.

Följande tabell visar antalet depositioner/utlån och försäljningar under den senaste treårsperioden:

	2022	2023	2024
Bibliotek	334	300	228
Bildbyrå försäljning	94	19	13
Objekt	8	8	1
Konst	3	4	0

Bibliotek är antal böcker. Bild, objekt och konst är antal ärenden.

Depositioner	Tertial 1	Tertial 2	Tertial 3	Summa
Konst	-	-	-	-
Kulturhistoria	7	6	5	18

Siffror anger antal ärenden.

Dokumentation

Samarbetet med Jönköpings läns hembygdsförbund är fortsatt en central del, bland annat genom att vi anordnat tre kurstillfällen om torpen och hur man ägnar sig åt inventering på bästa sätt. Detta samarbete är en naturlig länk mellan museet och länet och en viktig del i ökad länsnärvaro. Det innebär också att museet på ett meningsfullt sätt stöttar mindre aktörer i länet. Tillsammans med Studieförbundet Vuxenskolan ordnades kurstillfällen om "Att minnas och berätta". Etnologen har även under detta år varit ett stöd avseende relevansmetoden i samarbete med Smålands Musik och Teater vid Spira.

Etnologisk dokumentation

Den stora insamlingen under året gällde Det egna hemmet som fokuserade på unga länsinvånare som precis flyttat in i det första egna hemmet. Projektet fick stor medial uppmärksamhet och informanter från hela länet intervjuades och fotodokumenterades i sina hem. Dessutom har mindre dokumentationer gjorts i samband med tidigare förvärv, till exempel kring konstnären Calle Örnemark. Under hösten började vi att planera för den nästa stora dokumentationen, Under kyrkans tak, som ska dokumentera frikyrkan. Det är en samtidsinsamling som svarar mot museets insamlingsområden och dessutom skapar förbindelser till äldre samtidsinsamlingar, bland annat från 1970-talet. Det blir möjligt att jämföra olika studier och lager av samtidsinsamling.

Registrering och digitalisering

Arbetet med att digitisera samlingarna fortskrider. I bildarkivet har äldre porträtt digitiserats och lagts ut på [Digitalmuseum.se](https://digitalmuseum.se). Delvis förskjuts uppmärksamheten mot att registervårda, till exempel genom att rensa dubletter i Primus namnregister. Vi har arbetat i mindre projekt kring olika frågor, till exempel för att få bättre översikt över konstnärer knutna till Småland representerade i samlingarna. När det gäller Primus väntar vi fortsatt på att systemet skall uppgraderas till Primus 10; vi måste avvakta KulturIT som ligger efter i utvecklingen och det finns problem kvar att lösa, till exempel rörande rapport- och sökfunktioner. Andra stora områden har omfattat Mollstadius registerkort, Läns museets årsböcker, brev av Algot, Hanna och Elin Friberg, gallring av arkiv. Enheten har även varit drivande i översynen av arkivlokaler. Diskussioner kring en Kulturarvsportal, ett ABM-samarbete, har varit en annan viktig fråga i linje med fokus på digitalisering.

Digitalt museum och Minnen är båda tillgängliga för allmänheten via webben, medan Lexie, Hanna och Visual Arkiv är interna databaser för dokument, böcker och arkiv.

	2022	2023	2024
Digitalt Museum, antal nya utställningar	1	-	-
Digitalt Museum, antal nypublicerade artiklar	-	-	-
Digitalt Museum, antal nypublicerade föremål/handlingar och foton	1213	1043	2171
EasyQuest, antal insamlingar	2	2	-
Etnologiska undersökningar, genomförda	16	11	5
Etnologiska undersökningar (äldre och nya) registrerade i Primus	279	59	268
Lexie, antal nyregistrerade dokument	3150	2796	7920
Hanna, antal nyregistrerade böcker	800	351	417

Visual Arkiv, antal registreringar	458	63	34
------------------------------------	-----	----	----

Samlingsförvaltning

Den stora förändringen under 2024 hänger samman med att enheten har förstärkts genom en samlingskonservator. Så kan vi arbeta långsiktigt och hållbart med samlingarna. En vårdplan tas nu fram som ska hjälpa att styra det framtida arbetet. Som första steg ses magasinerna på museet över för att bättre kunna prioritera mellan olika insatser rörande föremål i samlingarna. Andra aspekter rör hantering av skadedjur, inte minst i externa magasin på Björneberg. I avvaktan på Lovsjö är arbetet preventivt och lågprioriterat trots att behoven är ytterst stora. Dessutom har enheten under året påbörjat arbetet med att ta fram en katastrofplan. Arbetet med katastrofplanen har under året stöttats genom RAÄ:s studiecirkel för läns museer på detta tema, där flera medarbetare deltagit. Mycket arbete har gått till att se över depositionsavtal, inventering av olika delar av samlingen. Likaså förbereddes återlämnandet av Björkmanska samlingen till Nationalmuseum, ett omfattande projekt som äntligen blev av under hösten. Enheten är dessutom högst aktiv i arbetet med att planera för flytten av föremål från Björneberg till Lovsjö. Löpande arbete, till exempel med uppordnande i magasinerna, städning av magasin, registervård, konservering inför utställningar, arbete i samband med utställningar och monterbyten, pågår ständigt

Arkiv

Samlingsarkivarie och arkivassistent har tillsammans med ämbetsarkivarien sett över tillgängligheten till arkivlokalerna och tagit fram en plan. Utifrån den har tid lagts på att flytta och gallra handlingar. Syftet har främst varit att begränsa tillgängligheten för att skydda sekretessbelagda handlingar och att få bättre ordning i arkiven. Det är ett viktigt led i relation till Informationshanteringsplanen. Mycket arbete har flutit in i diskussionerna kring en Kulturarvsportal, ett ABM-samarbete. I övrigt är det löpande arbetet i fokus, där ingår även att handleda assistentgruppen som gör en betydande insats när det gäller digitisering och allmän hantering av museets filer. Kommunens arbetsmarknadsenhet AMA har även digitiserat arkivmaterial åt oss.

I biblioteket har museet under hösten bytt driftsystem och numera använder vi Koha. Migreringen av data har fungerat bra och utvecklingen och översyn av det som gjorts är en fortsatt viktig del i arbetet. I övrigt gallras och förvärvas det böcker och biblioteket utgör ett viktigt stöd i relation till museets forskning och kunskapsuppbyggnad.

Digitalisering och publicering

Det löpande arbetet med digitalisering fortsätter och vi tar stöd från externa parter, som KulturIT för utbildning inom Primus, och RAÄ:s medarbetare för att diskutera digitaliseringen i ljuset av den Nationella strategin för digitaliseringen av kulturarvet. Fokus förskjuts mot det kvalitativa arbetet, där även museets kommunikatörer är en viktig dialogpart för att se hur vi

uppmärksammar allt arbete som läggs ner på digitisering. DigitaltMuseum är fortsatt den viktigaste kanalen.

Rådgivningar

Medarbetare från olika delar av läns museets verksamhet, svarar kontinuerligt på rådfrågningar som görs av allmänheten, forskare och uppdragsgivare. Det handlar om allt från arkivmaterial och olika kulturmiljöer till föremål och konstverk i våra samlingar, bland mycket annat.

Antal rådgivningar	2022	2023	2024
Arkeologi	30	37	42
Byggnadsvård	67	69	92
Konservering	36	17	34
Arkiv	179	214	212
Bildarkiv	154	97	89
John Bauer	13	14	13
Bibliotek	25	22	32
Konst	11	14	13
Kulturhistoria	59	52	77

Rådgivning – Arkeologi

Aneby kommun

Lommaryds socken: förfrågan om material kring Tingshuset i Hullaryd.

Eksjö kommun

Höreda socken: Förfrågan om var knotenringen från Ingarp förvaras

Habo kommun

Förfrågan om smultronstället Kyrkestan i Habo sn, och hur man hittar dit

Förfrågan om varför Kyrkestadens fornlämningsområde blivit otillgänglig sedan väg 26/47:s ombyggnad.

Rådgivning – Arkeologi

Förfrågan om träskulptur som sannolikt suttit på en båt. Funnen på Vätterstranden i Brandstorps sn, vid Bäckeboäcken.

Jönköpings kommun

Besökare på museet med upphittat järnföremål. Gjorde jämförelser med fynd från Näs och Rumlaborg. Ingen åtgärd.

Förfrågan från "Skolmedia" om användande av fyndbilder från Råslättsbloggen till en film om bronsålder. Det var ok.

Förfrågan om vikingatida spår i Jönköping (från lärare att använda i skolundervisningen).

Förfrågan om sjötransporter av sten, båtar och hamnar i Vättern

Förfrågan om skelett från Jönköping till B-uppsats i osteologi.

Förfrågan om Visingsborg. Var tog alla ruinrester från de tre försvunna slottsdelarna vägen - dvs all denna stenmassa och tegelvägen på 1700-talet?

Området användes som sten- och materialtäkt, så rester från borgen finns spridd över Visingsö ingående i olika byggnader. Anna Ödeén nämner lite kring detta i en blogg:

<https://jonkopingslansmuseum.se/bloggportal/arkeologi/grav-med-kallare/>

Förfrågan om karta från 1830, som visar på "Gilberts hål" på Visingsö och dess belägenhet.

Inlån av karta över Ingaryd från 1883 från Roland Gunnarsson, samt kopiering av handlingar 26 april 2024.

Förfrågan om Anna Sunesdotter, den sista som avrättades på Visingsö, och hennes gravplats L1972:5424. Hänvisade till Bibis blogg.

I samband med Stf:s arbete med murarna i Visingsborgs slottsruin togs uppgifter ur en rapport från undersökningen av västra längan 1936, samt planer ur Nissers avhandling fram till "Visingsborgs grevskaps intresseförening"

Jönköpings socken: Förfrågan om påträffade medeltidsmynt på Brahekyrkans kyrkogård.

Jönköpings socken: Förfrågan om påträffad kanonkula i Munksjön intill fyndplats för en tidigare påträffad kanonkula, L2020:6344. Kulan påträffades i samband med magnetfiske och skänktes till museet.

Förfrågan om mynt påträffat i korsningen Brunnsgratan/ kapellgatan. Myntet visade sig varapräglat under drottning Kristina mellan 1632–1654.

Förfrågan om eventuell fossil påträffad i Bankeryd vid Domsands badplats. Ej fossil, kraniefragment från större däggdjur.

Förfrågan om eventuell fossil hittad i Huskvarna. Troligtvis naturliga formationer men hänvisade till Naturhistoriska för en säker bedömning.

Förfrågan om vad namnet "Dunkehalla" i Jönköping betyder. Frågeställaren hade hört att det kom efter "en dansk befälhavare som någon gång besköt Jönköping från denna plats på höjden väster om Jönköping"

Jönköpings socken: Förfrågan om ev. kvarvarande kulturlager inom kv. Hammaren

Rådgivning – Arkeologi

Förfrågan om numismatisk bedömning med anledning av ett arv, bland annat en silverdaler från 1782. Hänvisat till numismatiska föreningen samt ekonomiska museet.

Magnetfiskefynd i form av en yxa av järn. Bedöms som medeltida eller senare.

Visingsö socken: Förfrågan om Erstad kärr Visingsö utifrån satellitbilder och ev. plats för skepp. Svarat via mail.

Bankeryd socken: Förfrågan via telefon om en fornlämning i Bankeryd, personen fick hjälp att kolla upp fornlämningen i Fornsök.

Mullsjö kommun

Mullsjö socken: Förfrågan om information om den arkeologiska undersökningen av två stensättningar som utfördes inom Mullsjö norra industriområde hösten 2023

Utvängstorps socken: Förfrågan angående ett jaktredskap som påträffats på Klämmestorps ägor i Utvängstorp

Förfrågan från masterstudent, Göteborg om läns museets engagemang i grönt kulturarv och historiska trädgårdar

Bondstorps socken: Förfrågan om möjliga fornlämningar på ägorna till Näteäckens gård

Nässjö kommun

Nässjötrakten: Förfrågan om källa som skall ha funnits vid den gamla platsen för Sankta Valborgs kapell. Den lyckades ej identifieras.

Tranås kommun

Förfrågan om nyupptäckt torplämning ca 3 km norr om Tranås.

Vaggeryds kommun

Förfrågan om förhistoriska gravar/gravfält i Svenarumstrakten

Vetlanda kommun

Stenbergas socken med flera. Förfrågan från Kulturarvslaboratoriet Mariestad om källor till fruktodling i Östra härad inför ansökan om projektpengar. På gång att bli ett större projekt. Tipsade om olika ingångar.

Värnamo kommun

Förfrågan om betydelsen i namnet "horja" i ortnamnen Västhorja, Östhorja osv

ÖVRIGA LANDET

Arjeplogs kommun

Förfrågan från Norrbottens museum om märkliga hål på mänskligt lårben från Silbojokk, Arjeplogs kommun. Hålen har troligtvis uppstått pga bakterier.

Haninge kommun

Rådgivning – Arkeologi

Förfrågan från en skolelev om hur man borrade hål i en skafthålsyxa

Kronobergs län

Förfrågan från fd byggnadsantikvarie om skadedjur i historiska källor.

Gällivare kommun

Förfrågan från Norrbottens museum om eventuella gnagmärken från hund på ett bränt ben från en mesolitisk boplatz i Sammakko. Troligtvis gnagmärken, svårt att avgöra om de just är från en hund.

Hjo kommun

Förfrågan om en eventuell stenyxa som hittades i en åker i Knäppan för 50 år sedan.

Rådgivning - Byggnadsvård

Generella frågor

Fråga om förekomst av flaggstänger och handläggning av sådana ärenden i samband med studentupsats.

Fråga från Östergötlands museum om hur vi hanterar remisser, antikvariska utlåtanden och förundersökningar.

Fråga om jordning och nödvändighet med DCL-uttag i kyrkor.

Frågar om leverantör av special-glödlampor i LED till kyrkor.

Fråga om åtgärder på gjutjärnsfönster med kondensproblem.

Fråga om dagvattenanslutning av stuprör på kyrkor.

Frågor kring byggnadsproportioner, takkonstruktioner och vindsvolymer.

Generell fråga om besöksvärda kyrkogårdar och begravningsplatser i Jönköpings län.

Efterlysning av en huskatalog från Sävsjö Trähus.

Fråga från kommunantikvarien i Alingsås kommun om hur många kommuner i länet som har egen antikvarisk kompetens.

Aneby kommun

Bälaryds socken: Bälaryds bygdegård. Färgsättning av ytterdörr.

Vireda socken: Björkenäs missionshus. Frågor om byggnaden och dess renoveringshistorik.

Eksjö kommun

Eksjö stad: Libbstickan 1/Ängstugan i Kvarnarp. Fråga om husets historia.

Radhusområde i Kvarnarp. Fråga om varsamhet.

Rådgivning - Byggnadsvård

Hässleby socken/Mariannelund: Biografen i Mariannelund. Rådgivning till tilltänkt köpare inför övertagande.

Höreda socken: Brännsmåla 1:1/Brännsmåla gästgiveri. Frågor om äldre kartmaterial och datering.

Värne 6:4. Fråga inför renovering av bostadshus och glasveranda.

Ingatorps socken: Ingatorps kyrka. Fråga om kyrkans höjd och storlek.

Torget 4:71. Rådfrågning inför utvändig ommålning.

Gislaveds kommun

Burseryds socken: Burseryds kyrka. Fråga om bänklängder och den historiska fördelningen av bänkplatserna i kyrkan.

Burseryds kyrka. Fråga om förutsättningarna för att återförvärva kyrkans medeltida dopfont från Historiska museet.

Gislaved: Hembygdsparken i Gislaved. Frågor om sk kubbhus.

Villstads socken: Villstads kyrkstallar. Fråga om restaurering av de förfallna stallarna.

Våthults socken: Våthults kyrka. Fråga om vem konstnären Richard Goldensohn var.

Öreryds socken: Öreryds kyrka. Fråga om färgtyp på plåttak.

Gnosjö kommun

Gnosjö socken: Töllstorps industrimuseum. Fråga om färgtyp inför ommålning av torpet.

Jönköpings kommun

Gränna stad: Vattentuben 2. Frågor kring äldre handlingar och källor.

Gränna socken: Brahehus. Frågor om underlag till 3D-modellering.

Lilla Roten 2:3. Frågor om restaureringsrapport.

Örserum 7:1/Örserums gamla skola. Besiktning och rådgivning angående vård och restaurering.

Hakarps socken: Dahlskogs herrgård. Frågor om trädgård och kartmaterial.

Hakarps socken: Frågor om pappspänt tak i herrgårdsbyggnad.

Jönköpings stad: Antiken 1/Gamla rådhuset. Fråga om tillgängligt ritningsmaterial.

Hakarps socken: Brunnstorps gård. Frågor om gårdens historia.

Kroatorpet/Brånerydsstugan. Frågor om renovering av ytterdörr.

Huskvarna stad: Fråga kring återställande av fasad på Rosendala herrgård.

Rådfrågning om skyddsrum i Gamla stadshuset.

Smedbyn. Frågor om tapeter.

Rådgivning - Byggnadsvård

Smeden 2. Rådgivning om väggmålning med Huskvarnamotiv i butikslokal.

Fråga om byggmästare Isidor Henningsson och Rosenhuset.

Hjälp vid framtagning av bilder till artikel om Huskvarna gamla stadshus.

Fråga kring återställande av fasad på Rosendala herrgård.

Jönköpings stad: Båret 4. Frågor om ombyggnad av gårdshus.

Censorn 9. Fråga om äldre bilder av fastigheten.

Delfinen 5. Fråga om donation av arkivhandlingar till läns museet.

Drömmen 9. Fråga om dörrtrycke.

Freja 1/Korskyrkan. Fråga om behållande eller byte av handledare.

Globen 7: Frågor om äldre ritningar över verkstadsskolan.

Gullivivan 17/Länsresidenset. Frågor om länsresidensets och slottets historia.

Hammaren 1/Frälsningsarmén. Fråga om kulturhistoriskt skydd.

Kvarteret Kämpen (Kusken). Frågor om var man kan finna källmaterial om kvarteret och Jönköpings Vestra Byggnadsförenings AB.

Pomona 10. Frågor om färgsättning av exteriör.

Sadeln 7. Frågor om byte av fasadpanel och bidrag.

Trastboet 18. Fråga om lämplig färgtyp på sopskåp.

Villa Solvik. Fråga om när John Bauers Villa Solvik revs.

Vården 1/Ryhovs herrgård. Frågor om kulturhistoriskt skydd.

Fråga om Rosell & Co tapetfabriks verksamhetstid.

Norrahammar: Villa Waldidyll, Barnarpsvägen 10. Fråga kring utvändig färgsättning.

Folkets hus i Norrahammar. Fråga om Torsten Billmans fresk.

Folkets hus i Norrahammar. Frågor om det kulturhistoriska värdet och möjliga åtgärder.

Visingsö socken: Brahekyrkan. Fråga om Johan och Margareta Sparres kvarlevor i Brahegraven.

Kumlaby 10:1/Tingshuset. Frågor om eventuella trappstegsgavlar på byggnaden.

Säby 13:2/Tempelgården. Frågor om restaurering och färgsättning.

Mullsjö kommun

Bjurbäcks socken: Byggnadsminnet Näs gård. Fråga om att förse detta med hägnader.

Sandhems socken: Bråared 1:12. Fråga om fastighetsbeteckning mm.

Utvängstorps socken: Utvängstorps kyrka. Rådgivning om upptäckt medeltida gravhäll.
Dnr 2024-314

Rådgivning - Byggnadsvård

Nässjö kommun

Barkeryds socken: Fredriksdals säteri. Frågor om möjlighet till ersättning av befintlig köksentré och placering av tilltänkt växthus.

Forserums socken: Arken 1. Frågor om kulturhistoriskt värde och förutsättningar för rivning.

Nässjö stad: Annefors kapell. Frågor om kapellets historia.

Tranås kommun

Säby socken: Tranås säteri. Frågor om överlåtelsehandlingar mm.

Vaggeryds kommun

Vaggeryds kommun, allmänt: Frågor kring kartmaterial i äldre rapport.

Byarums socken: Byarums kyrka. Frågor om nytt takmaterial på kyrkan efter kopparstöld.

Järnboden i Götafors. Frågor om papptaket.

Hagshults socken: Hagshults klockstapel. Fråga om bildmaterial till TV-reportage.

Tofteryds socken/Skillingaryd: Fråga om uppgifter kring Prästkragen 6.

Skillingaryds begravningsplats. Fråga kring byte till automatlås på bod.

Fråga om stenar vid en tidigare torpmiljö.

Vetlanda kommun

Lannaskede socken: Lannaskede kyrka. Rådgivning inför omtjärning av tak.

Lemnhults socken: Lemnhults kyrkogård. Fråga kring museal trävård som skänkts till kyrkan.

Nye socken: Nye kyrkogård. Fråga inför att museala trävårdar ska registreras som kyrkliga inventarier.

Näshults socken: Näshults kyrka: Förberedelser inför förvärv av innetaksbräda med medeltida måleri.

Skirö socken: Karintorp 1:7. Frågor om renovering av ventilationshuvar och bidrag.

Vetlanda stad: Illharjens kvarn. Frågor om kvarnens historia.

Merkurius 21. Frågor om möjlig ersättningsbyggnad.

Vetlanda Folkets park. Frågor om bilder av dansrotundan.

Vetlanda kyrka. Rådfrågning om hantering av kyrkliga böcker.

Värnamo kommun

Gällaryds socken: Ohs bruk. Frågor om kolladans utformning och fyrpassfönster.

Kärda socken: Kärda 5:14/Kärda prästgård. Frågor kring fönsterbyte.

Rådgivning - Byggnadsvård

Nydala socken: Moboda 2:5. Frågor om ursprunglig färgsättning.

Torskinge socken: Fråga om bidrag och stöd till nybyggnad på socknens hembygdsgård.

Tånö socken: Fråga om plåt till takavvattning.

Värnamo stad: Värnamo Folkets park. Frågor om vårdinsatser och bidrag.

Rådgivning - Konservering

Rådgivning av flertalet målningar på duk och pannå, privatkunder

Eksjö kommun

Förfrågan från privatperson om bilder från konserveringen i Bellö kyrka

Mellby socken: Mellby kyrka. Fråga angående identifiering och tolkning av figurerna på altarskåpsdörrarnas pannåer.

Habo kommun

Rådgivning kring konservering av fotografier

Rådgivning kring behandling av golv

Jönköpings kommun

Bankeryds socken: Förfrågan om hur man restaurerar och åtgärdar ett dekorationsmålat tak.

Jönköpings stad: Förfrågan om hantering av förgylld ram som skadats av tejp

Jönköpings stad: Förfrågan om museet är intresserat av att dokumentera interiörmåleri med Jönköpingsmotiv i klubblokal, samt hur man åtgärdar missfärgningar i en takmålning i samma lokal.

Jönköpings stad: Rådgivning, besiktning, Calle Örnemark-vägginstallation, Castellum. Dnr 2024-61

Ljungarums socken: Ljungarums kyrka. Förfrågan om Lindelius epitafium

Förfrågan om hur man blir konservator och vad en konservator gör.

Förfrågan vart man kan vända sig för att lära mer om glas- och porslinsrestaurering i närområdet.

Förfrågan från gymnasieelev vilka kemikalier som används inom konservering

Önskan om hjälp att komma i kontakt med aktiva bildhuggare Jönköpingstrakten

Förfrågan om hantering av äldre dokument där pappret är svårt nedbrutet

Förfrågan och rådgivning kring skadad tapet

Rådgivning kring skador på pannå, privatkund

Nässjö kommun

Rådgivning - Konservering

Almesåkra socken: Almesåkra kyrka. Rådgivning om lämplig förvaring av föremål tagna ur bruk.

Bringetofta socken: Bringetofta kyrka. Förfrågan angående de medeltida muralmålningarna ovanför korvalvet.

Sävsjö kommun

Norra Ljunga socken. Norra Ljunga kyrka. Rådfrågning om konservering och bevarande av utvändigt dekormåleri på puts.

Vetlanda kommun

Fröderyds socken: Fröderyds kyrka. Rådgivning om behandling och hantering av frilagt äldre måleri.

Myresjö socken: Myresjö gamla kyrka. Fråga om uttolkning av motivet i absiden.

Näshults socken: Näshults kyrka. Rådgivning om hantering av inventarier.

Värnamo kommun

Nydala socken: Råd om färgsättning på sekelskiftesbyggnad.

KALMAR LÄN

Kalmar kommun

Kalmar stad: Rådgivning, stor reva i MPD, Region Kalmar

Nybro kommun

Kristvalla socken: Kristvalla kyrka. Rådgivning kring sanering av mögel i kyrkorummet

Hultsfreds kommun

Mörlunda socken: Mörlunda kyrka. Rekommendationer angående hantering och vård av ljusstake

KRONOBERGS LÄN

Växjö stift. Rådgivning om definitioner inom konservering.

Växjö stift. Förfrågan om vilka kyrkotextilier kopplade till konstnären Ami Hallonsten som finns i Växjö stift

VÄSTRA GÖTALANDS LÄN

Trollhättans kommun

Lagmansereds socken: Kobergs slott. Rådgivning kring konservering av fasadutsmäckning i sten

Skara kommun

Varnhems socken: Varnhems klosterkyrka. Klimat- och hanteringsråd avseende äldre skadade bemålade inventarier

Rådgivning - Konservering

Borås kommun

Tärby socken: Tärby kyrka. Råd för hantering vid flytt av altaruppsats.

SKÅNE LÄN

Kristianstad kommun

Tivolibadet i Kristianstad. Rådgivning kring nedtagning av väggmålningar.

Malmö kommun

Malmö stad: Malmö stadion. Rådgivning angående nedplockning av muralmålari

Friluftsmuseet i Jönköpings stadspark

Stiftelsen Jönköpings läns museum äger och förvaltar friluftsmuseet i Jönköpings stadspark. Algot Fribergs lade grunden till friluftsmuseet 1901. Efter att Bäckaby kyrka år 2000 brunnit ned till grunden består museet numera av sammanlagt 11 museala byggnader, ett pedagogiskt gravfält, fyra milstenar och en runsten.

Vård och underhållsarbeten

Insatserna för att bevara och underhålla friluftsmuseets byggnader följer sedan 2015 en särskild vård- och underhållsplan vilken reviderades vid början av året. Sedan 2022 bekostas samtliga byggnadsvårdinsatser av stiftaren Jönköpings kommun enligt avtal.

Det största arbetet har i år utgjort läggning av nytt torvtak på soldattorpet från Råssmäte söder om Linderås. Ett traditionellt torvtak med näver lades på stugan år 2000 men hade redan tjänat ut. Även det nya torvtaket utfördes av näver, grästorv och enekrokar men denna gång lades stor vikt vid att hitta material av god kvalitet för att uppnå en mera varaktig taktäckning.

Taktäckningarna på två andra byggnader dömdes dessvärre ut under året. Sticketaket på stolpboden från Järnsnäs var så pass nedbrutet att undertaket hade tagit skada. Taktäckningen revs och den gamla taksvallen som angripits av skadeinsekter besiktigades av Mycoteam AB, Oslo och kunnig timmerman. Därefter lades ett skyddstak av plåt som en tillfällig åtgärd inför att en traditionell taktäckning kan läggas om några år. Även marknadsboden från Linneryd, vilken hade ett bristfälligt torvtak från 1995, fick ett temporärt skyddstak av plåt under året. Därutöver har vissa underhålls- och skötselinsatser utförts, däribland slagning av torvtaken och tjärning av stockrännor och vattlister på några av taken. Gärdsgården kring Tråddrageriets tomt har lagats och rätats upp av Askeryds hembygdsförening.

Vad gäller den löpande skötseln av markområdet inom friluftsmuseet har kontakterna med parkförvaltningen vid Jönköpings kommun återupptagits. Syftet har varit att utveckla och förbättra samverkan kring detta gemensamma arbete.

Smultronställen

Rubrik	Författare
92 Fornbolmen (Gislaved)	Jörgen Gustafsson
93 Ingaryds gästgiveri (Jönköping)	Anders Franzén Ådel Vestbö Franzén
94 Tomtabacken (Nässjö)	Anders Franzén
95 Torsa stenar (Nässjö)	Mikael Nordström
96 Norra Ljunga kyrka (Sävsjö)	Susanne Haltiner Nordström

Kulturmiljö

Arkeologi, byggnadsvård och konservering

Jönköpings läns museums kulturmiljöverksamhet eftersträvar att vi ska vara fortsatt ledande inom våra verksamhetsområden i Jönköpings län. Vår bedömning är att vi är fortsatt starka och konkurrenskraftiga. Vi är verksamma också utanför Jönköpings län för att upprätthålla ett stabilt och kontinuerligt inflöde av uppdrag, bland annat i Västra Götaland, övriga Småland och Öland, i Örebro och Dalarnas län. Vi är verksamma också med andra läns museer, där så är relevant möjligt.

Enheten har arbetat med 348 diarieförda kulturmiljöärenden under året, varav 94 arkeologiärenden, 178 byggnadsvårdsärenden och 76 konserveringsärenden. Sammanlagt har 120 rapporter färdigställts, varav 44 arkeologirapporter, 26 byggnadsvårdsrapporter och 50 konservatorsrapporter.

Arkeologi

Bland årets mer intressanta arkeologiprojekt kan nämnas undersökningar kan nämnas en arkeologisk undersökning i form av schaktningsövervakning i samband med ledningsdragning inför bergvärme på Brahekyrkogården, på Visingsö. Bland annat hittades förhistoriska härdar och 26 tidigkristna gravar. I en grav hittades 181 silverbrakteater från perioden 1150–1170

e.Kr. Och vid en arkeologisk undersökning i form av schaktningsövervakning intill Visingsborg, L1972:6358, påträffades en stenläggning och en härd från yngre järnålder-tidig medeltid. Dessutom påträffades ett tyskt mynt från Henrik II:s regeringstid, cirka 1015–1030.

Vid en arkeologisk utredning, steg 2, inom Rörstorp i Värnamo påträffades stora mängder flinta och kvarts vilket indikerar rikliga stenålderslämningar intill Vidösterns strand.

I Jönköping, intill Slottskyrkogården, gjordes en arkeologisk förundersökning där det undersöktes ungefär 40 gravar inom ett drygt 80 kvm stort område. Troligtvis rör det sig om gravlagda på gamla lasarettets kyrkogård från början – mitten av 1800-talet. Dessutom påträffades spår av odling i form av årderspår, avfallsgropar och spadstick.

De sedan några år tillbaka pågående schaktningsövervakningarna i Jönköpings stad, där nya ledningar ska ersätta gamla, ger oss möjlighet att få små titthål ner i stadens förflutna. Dessa grävningar har fortsatt under 2024 om än i minskad omfattning.

Under året har vi samverkat kring flera projekt utanför länet, bland annat i Falun och Borlänge i samarbete med Dalarnas museum och i Kalmar och Kronobergs län tillsammans med Kalmar läns museum. Under året avslutades också Våmb-projektet utanför Skövde som vi genomförde tillsammans med Bohusläns museum.

Byggnadsvård

Länsmuseets antikvariska konsekvensbeskrivningar är underlag som myndigheter och enskilda kommit att efterfråga mer och mer under senare år. En sådan konsekvensbeskrivning innebär att en antikvarie sammanställer ett underlag där en byggnad eller bebyggelsemiljö beskrivs, dess historia kartläggs och där slutsatser dras i vilken mån det finns kulturhistoriska värden och hur dessa påverkas av föreslagna åtgärder. Syftet är att de kulturhistoriska värdena skall kunna vägas in på ett vederhäftigt sätt när komplexa beslut skall fattas. Antikvariska konsekvensbeskrivningar har under året avsett exempelvis borttagande av bänkar i kyrkobyggnader, trafikomläggning kring Östra torget i Jönköping och olika förändringar av länets byggnadsminnen.

Byggnadsinventeringar har varit några av 2024 års mest omfattande projekt. Sådana inventeringar har utförts på uppdrag av Eksjö och Vetlanda kommuner där mindre orter och landsbygdsområden dokumenterats och bedömts utifrån kulturhistoriskt värde. Dessa utredningar kommer att ligga till grund för kommunernas arbete med att bevara, vårda och utveckla kulturarvet. Kyrkogårdsinventeringar har också fortsatt i Vetlanda pastorat. Drygt 100 kyrkogårdar och begravningsplatser har dokumenterats på detta sätt under drygt 10 år. Inventeringsarbetet av kyrkliga inventarier i Skara stift har också fortsatt och resulterat i att inventarierna i drygt 20 kyrkor genomgått och registrerats i Svenska kyrkans webbaserade system SACER.

Länsmuseet kan ofta kostnadsfritt bistå allmänheten med råd hur kulturhistoriskt värdefull bebyggelse kan utforskas och vårdas. Frågorna varierar mycket, men det kan exempelvis röra

sig om historiska uppgifter, kulturhistoriskt skydd, vilka material som är lämpliga vid restaureringsinsatser eller äldre färgsättning.

Konsivering

I länet har kyrkoupptagen i år varit av blandat slag. Ett av de större uppdragen är konservering och rengöring av inventarier och interiör i Hylletofta medeltida kyrka, ett uppdrag vi fick efter ett omfattande anbudsförfarande. Därtill har inventarier och interiör i ett stort antal kyrkor besiktigats inför framtida vård- och konserveringsinsatser. Av kyrkoupptagen i övriga län kan exempelvis nämnas Kristvalla kyrka i Nybro pastorat; kyrkan är sist ut av pastoratets kyrkor att få inventarier och interiör konserverade och genomgångna. Konserveringen av ett urval av Skövde pastorats kyrkor är också avslutade i och med årets arbeten i Norra Kyrketorps gamla kyrka och i Sjögerstads kyrka.

Året har också inneburit ett flertal uppdrag av varierande slag i profana miljöer. I Malmö konserverades interiörmåleri från 1500-talet och ett flertal oljemålningar i Kockska huset. I Hamneda gamla gästgivargård söder om Ljungby konserverades och lagades originaltapeter med omfattande skador och missfärgningar.

Kunskapsuppbyggnad

Vi arbetar kontinuerligt med olika typer av kunskapsprojekt som vi själva skapat utifrån olika behov, intressen och frågeställningar. Det sker i egen regi men även som samarbetsprojekt med andra institutioner. Under året har arbetet fortsatt med bland annat ett projekt kring Jönköpings stads tänkeböcker för åren 1570–1619 där vi avser att analysera och tillgängliggöra rättegångsprotokoll. Ett viktigt källmaterial till stadens historia som hittills varit underutnyttjat. Projektet genomförs i samarbete med Linnéuniversitetet och Södertörns högskola. Vidare pågår ett projekt kring Jönköpings stads koloniområden och odlarföreningar kallat "Stadens koloniserare". Den nya kunskapen som utvinns i projektet kommer resultera i både en bok och en utställning under 2025.

Som ett kombinerat FoU- och kompetensutvecklingsprojekt genomfördes en inventering efter hållristningslokaler i Vetlandatrakten tillsammans med hållristningsexpert Sven-Gunnar Broström. En handfull nya skålgropslokaler hittades.

Projektet *Arkitektur i platta paket – en förstudie kring hur vi värderar kataloghusen*, som genomförs av Jönköpings läns museum tillsammans med Kalmar läns museum och med medel från Riksantikvarieämbetet slutrapporterades i början av året. Vi tilldelades också medel för ett nytt projekt – *Kyrkstallar – en första anhalt inför gudstjänsten* med syfte att kartlägga företeelsen kyrkstallar i Jönköpings och Jämtlands län. Projektet genomförs i samarbete med Jämtlands läns museum/Jamtli. Vi fick också medel från Riksantikvarieämbetet för FoU-projektet *Koloniområden i stadsplaneringen – Kulturella ekosystemtjänster i kläm?*

Förmedling

År 2024 har liksom tidigare visat hur lyckat vi kan nå ut med vår verksamhet genom filmmediet. Under 2024 har vi publicerat en ny film – *Kyrkogårdar i Jönköpings län*. Film om kyrkogårdar och begravningsplatser och deras kulturhistoriska värde. Sedan tidigare finns ett 20-tal kulturmiljöfilmer på olika teman på läns museets filmkanal på YouTube. Tillsammans har filmerna visats över 100 000 gånger under 2024.

Våra Smultronställen på hemsidan är fortsatt populära och under året har vi producerat fem nya. Totalt har vi nu 96 stycken under rubriken "Se och göra". Under 2024 besöktes dessa drygt 60 000 gånger av 38 000 unika besökare. Mest populär var återigen Röttle by med 7326 visningar, följt av Hörnebo skiffergruva med 6700 visningar.

Arkeologi

Arkeologiska besiktningar

Arkeologiska besiktningar	Diarienummer
Eksjö kommun	
Eksjö socken: Besiktning av eventuellt runstensfragment på en parkeringsplats i ett bostadsområde i centrala Eksjö. Stenen visade sig vara naturlig.	
Gislaveds kommun	
Ås socken: 11/10-24 Besiktning av eventuella domarringar, Stavshult i Ås socken. Svårt att avgöra lämningarnas karaktär. Möjligen även stensättningar i området.	
Gnosjö kommun	
Åsenhöga socken, den 27/3-24 Besiktning av område där en hembygdsperson påstod sig ha sett ristningar (av ett skepp samt Jungfru Maria) i ett stenblock. Dessa visade sig dock vara naturliga skuror i stenen.	2023-102
Åsenhöga socken, den 16/9-24. Besiktning av dammvall i Gynnås 2:3, Åsenhöga socken inför ansökan om bidrag till renoveringsarbete. Uppdrag från Länsstyrelsen.	2024-258
Tranås kommun	
Besiktning av bebyggelselämning på Hålavedens häradsallmänning (tidigare Eriksberg 1:1), Tranås socken. Bebyggelselämningen liknar närmast en försvarsanläggning och bör utredas närmare.	2024-412
Vetlanda kommun	

Arkeologiska besiktningar	Diarienummer
Vetlanda socken: Besiktning av påträffat stenföremål med borrar hål påträffat vid Ekenässjöns badplats. Föremålet är förmodligen återstoden av ett sänke.	
Vetlanda socken: Besiktning av en tväryxa av grönsten påträffad i Skåne samt ett stort antal bennålar, sannolikt nålbindningsnålar.	
Värnamo kommun	
Kulltorps socken, besiktning av fyndplats för flintdolk i samband med växt-husbygge.	

Arkeologiska utredningar och förstudier

Arkeologiska utredningar och förstudier	Diarienummer
Eksjö kommun	
Eksjö socken: Kråkeberg 1:1 och 1:14. Arkeologisk utredning inför detaljplan	2024-196
Hult socken: Inom fastigheterna Bogård 6:41, 6:42 och 6:43 i Hult socken, arkeologisk utredning, steg 2 inför detaljplan	2024-235
Bellö socken: Bellö kyrka 3:1, Arkeologisk utredning inför dränering runt kyrkan	2025-205
Gislaveds kommun	
Villstad socken: Arkeologisk utredning steg 2 inför planerad enskild väg inom Villstads-Ryd 1:26, Gislaveds socken och kommun. Jönköpings län. Inget påträffades vid söschaktning.	2024-225
Habo kommun	
Habo socken. Stora Kärr 4:1 m.fl. Arkeologisk utredning inför detaljplan	2024-182
Jönköpings kommun	
Jönköpings socken: Arkeologisk utredning. Omvandling av stadsdelen Skeppsbron inom delar av fastigheterna Ödla och Övergången. Inga förhistoriska eller kulturhistoriska lämningar påträffades i söschakten	2023-281
Sandseryds socken. Flahult 19:12, 21:1 samt Granarp 1:1. Arkeologisk utredning inför industrietablering	2024-124
Skärstad socken, Inom fastigheten Hillinge 1:17: arkeologisk utredning i form av metalldetektering inför bostadsbyggande.	2024-278

Visingsö socken: Visingsborg 3:1. Boplatslämningar påträffades vid sökschaktning inför GC-väg.	2024-316
Öggestorps socken: Utredning, steg 1, inför planerad solcellspark inom Esbjörnabo och Tullebo fastigheter.	2024-372
Gränna socken (samt mindre område i Ödeshögs socken, Ög län): Norra kärr, utredning, steg 1, inför planerat gruvområde.	2024-312
Barnarps socken, Barnarp 3:1, Odensjö 7:5, utredning etapp 1, inför nybyggnation	2024-088
Nässjö kommun	
Forserums socken, Finntorp 2:3 samt Öggestorps sn Olstorp 1:2, 1:4 arkeologisk utredning inför planerad solcellspark	2024-264
Norra Sandssjö, Sandsjö-Ryd 3:2, arkeologisk utredning, steg 1 inför planerad bergtäkt.	2024-266
Vetlanda kommun	
Vetlanda socken: Arkeologisk utredning steg 2 inför planerad detaljplaneläggning för bostäder m.m inom Karlslund 2:1, Vetlanda socken och kommun. Jönköpings län. Två nya röjningsrösen påträffade L2024:4672 och L2024:4673. Tidigare registrerad tjärdal L1971:6630 helt bortschaktad. Fler röjningsrösen påträffades i anslutning till L1973:9812 varför dess utbredning har reviderats.	2024-210
Värnamo kommun	
Värnamo socken: Arkeologisk utredning steg 1 inför detaljplan av Sörsjö 3:1 med flera fastigheter, Värnamo socken och kommun. Jönköpings län.	2024-237
Värnamo socken: Arkeologisk utredning, steg 1, inför detaljplanering av Vällersten 5:10 med flera, Värnamo socken, Värnamo kommun i Jönköpings län.	2024-238
Värnamo socken: Arkeologisk utredning, steg 1, inför detaljplanering inom Rörstorp 6:31 med flera fastigheter, Värnamo socken och kommun, Jönköpings län.	2024-239
Värnamo och Vöxtorp socknar: Arkeologisk utredning, steg 1, inför ombyggnation av väg 27, Sträckan Bredasten-Ulås.	2024-022
Värnamo socken: Arkeologisk utredning, steg 2, inför detaljplanering inom Rörstorp 6:31 med flera fastigheter, Värnamo socken och kommun, Jönköpings län. Stora mängder flinta påträffades samt enstaka anläggningar, vilket indikerar en större stenåldersboplatz.	2024-110
Värnamo socken, Vällersten 5:10, arkeologisk utredning steg 1 inför nybyggnation.	2024-123

Hjo kommun	
Hjo socken: Hjo norr 3:59 och Grenabolet 1:6. Arkeologisk utredning inför detaljplanering av industri/verksamheter. Boplatansområde, L2023:650, bestående av två stolphål och en härd.	2023-205
Ulricehamns kommun	
Gällstad socken: Arkeologisk utredning steg 1, fastighet Gällstad 1:110, inför anläggandet av solcellspark. Fler lämningar kopplade till lägenhetsbebyggelsen L1966:3501 påträffade, samt färdväg L2024:2590 som går upp till torpet. Även röjningsrösen, L2024:2591 och L2024:2596 samt historisk husgrund L2024:2590 påträffade.	2024-084
Falu kommun och Borlänge kommun	
Stora Kopparbergs socken: Arkeologisk utredning, steg 1 inom Främsbacka 2:26 m.fl. främst militära lämningar påträffades.	2024-171
Stora Kopparbergs socken: Arkeologisk utredning, steg 2 inom fastigheten Liljesund. Inget framkom vid provrutsgrävningen.	2024-090
Borlänge socken: Arkeologisk utredning steg 2 i form av dokumentation av husgrund, historisk tid L2023:6612.	2024-090
Tranemo kommun	
Långhem socken: Arkeologisk utredning steg 2, inför anläggande av cykelväg. Flertalet förhistoriska boplatser påträffades samt ett par nya gravar.	2024-038

Arkeologiska förundersökningar

Arkeologiska förundersökningar	Diarienummer
Eksjö kommun	
Eksjö socken: Almen 10 och Stocksås 1:1. Arkeologisk förundersökning inom fornlämning L1974:6667, Eksjö stadslager, inför detaljplan för bostäder. Spår av ett fragmentariskt odlingslager påträffades, i övrigt sönderschaktat.	2023-301
Eksjö socken: Kvarnarp 3:1. Arkeologisk förundersökning av del av L1971:9066. Ett flertal röjningsrösen undersöktes och provtogs.	2024-015
Jönköpings kommun	
Jönköpings socken: Nybyggnation inom fastigheten Väster 1:37 (Slottskapellet). Arkeologisk förundersökning inom del av fornlämning	2024-202

Arkeologiska förundersökningar	Diarienummer
L1973:2508, stadslager. Årderspår, avfallsgropar och spadstick påträffades inom den norra delen av FU-området, och 40 gravar inom ett drygt 80 kvm stort område den södra delen. Troligtvis rör det sig om gravlagda på gamla lasarettets kyrkogård från 1800-talet.	
Vetlanda kommun	
Vetlanda socken: Arkeologisk förundersökning inom fornlämning L2019:2225, L2019:2224, L2019:2226, L1973:9812, fossil åker, inför detaljplanering för bostäder inom Karlslund 2:1 och Föreda 2:1, Vetlanda socken och kommun. 13 röjningsrösen snittade och dokumenterade. Prover ivägskickade.	2024-212
Värnamo kommun	
Voxtorp socken: Arkeologisk förundersökning av L1972:5794, Hålväg, samt L1970:3855, boplats inför förbifart Bor.	2021-186
Hjo kommun	
Hjo socken: Hjo norr 3:59. Arkeologisk förundersökning av L2023:6501, inför detaljplan för industri/verksamheter. Härden vid boplatsoområdet visade sig vara en kolningsgrop. Kolprover insamlade.	2023-317

Arkeologiska undersökningar

Arkeologiska undersökningar	Diarienummer
Eksjö kommun	
Eksjö socken: Gamla stan 1:2. Arkeologisk undersökning i form av schaktövervakning inom L1974:6667, Eksjö stadslager, inför upprättande av vattenspel. Raseringslager från 1700–1800-tal och senare påträffat.	2024-033
Eksjö socken: Västra Ågatan och Bygatan. Arkeologisk undersökning i form av schaktningsövervakning inom L1974:6667, Eksjö stadslager, i samband med VA-arbeten.	2024-011
Eksjö stad, Kyrkan 1, arkeologisk undersökning i form av schaktningsövervakning inom L1974:6667, Eksjö stadslager, i samband med VA-arbeten. En äldre kyrkogårdsmur påträffades.	2024-228
Habo kommun	
Habo socken: Bränninge 3:2. Arkeologisk undersökning i form av schaktningsövervakning vid gravfält L1972-4809 inför ledningsdragning. Ingen fornlämning påträffades.	2024-234

Jönköpings kommun	
Jönköpings stad: Museiparken. Arkeologisk undersökning i form av schaktningsövervakning inom del av fornlämning L1973:2508. Resultat: sentida lager och lämningar	2022-169
Visingsö socken: Visingsborg 3:1. Arkeologisk undersökning i form av schaktningsövervakning vid dräneringsarbete intill Visingsborg, L1972:6358. Stenläggning och härd från yngre järnålder-tidig medeltid påträffades samt bl.a. mynt från 1015-1030, Henrik II.	2024-230
Visingsö socken: Brahekyrkogården 1:1. Arkeologisk undersökning i form av schaktningsövervakning av boplats, L1971:2355, i samband med ledningsdragning inför bergvärme. 22 förhistoriska härdar, en kokgrop och 26 kristna gravar påträffades. Vid en grav hittades 181 silverbrakteater från perioden 1150–1180 e.Kr.	2023-188
Värnamo kommun	
Voxtorps socken: Arkeologisk undersökning av järnåldersboplatsen L1970:3855, inför omledning av rv 27, förbifart Bor. Ett 30-tal boplatslämningar framkom, bland annat härdar och enstaka stolphål.	2024-224

Byggnadsvård

Besiktningar

Besiktningar – byggnadsvård	Diarienummer
Jönköpings kommun	
<i>Gränna socken:</i> Uppgränna Södergård 9:1. Besiktning av bostadshus efter att taket blåst av.	
Örserum 7:1/Örserums skola. Angående framtida vård och underhåll.	2024-337
<i>Huskvarna stad:</i> Kruthuset. Besiktning/rådgivning inför tillgänglighetsåtgärder.	2024-144
<i>Ljungarums socken:</i> Annelund. Besiktning inför renovering av smedja med kubbstomme.	
<i>Visingsö socken:</i> Tempelgården. Besiktning inför renovering av utställningsbyggnaden Templet.	2024-108
Sävsjö kommun	
<i>Hultsjö socken:</i> Hultsjö ödekyrkogård. Rådgivning inför ommålning av grind och renovering av stiglucka.	

Besiktningar – byggnadsvård	Diarienummer
<i>Hjälmseryds socken:</i> Fridhem Kullen 1:7. Rådgivning inför tillbyggnad av bostadshus.	
<i>Hjärtlunda socken:</i> Linbasta på fastigheten Hjärtnäs 1:1. Rådgivning inför renovering.	
Vaggeryds kommun	
<i>Byarums socken:</i> Byarums kyrka. Konsultation inför byte av takmaterial på kyrkans tillbyggnad efter kopparstöld.	2023-329
Vetlanda kommun	
<i>Bäckaby socken:</i> Säby 1:23. Rådgivning inför restaurering av gården.	
<i>Skede socken:</i> Skede hembygdsgård. Besiktning inför nybyggnad av scen.	
<i>Stenbergas socken:</i> Stenbergas kyrka. Besiktning av skadedjursangrepp.	
Värnamo kommun	
<i>Rydaholms socken:</i> Rydaholms kyrkstallar. Tidigt samråd inför takomläggning.	2024-187
<i>Värnamo stad:</i> Träsket 1. Besiktning och rådgivning inför renovering.	

Dokumentation, utredning och inventering

Dokumentation, utredning och inventering – byggnadsvård	Diarienummer
Aneby kommun	
<i>Lommaryds socken:</i> Lommaryds kyrka. Manus till kyrkobeskrivning.	2023-047
Eksjö kommun	
<i>Eksjö kommun:</i> Kulturmiljö- och byggnadsinventering av landsbygden.	2024-283
<i>Eksjö stad:</i> Lunnagård 1:1/Eksjö Garnison: Planering inför eventuella åtgärder på Byggnad 041 (Stall).	2024-359
Jönköpings kommun	
<i>Angerdshestra socken:</i> Angerdshestra kyrka. Konsekvensbeskrivning angående borttagning av bänkar.	2024-268
<i>Gränna stad:</i> Gränna gamla kyrkogård. Inventering och bevarandeplan.	2024-160
<i>Hakarps socken:</i> Hakarps kyrkogård. Konsekvensbeskrivning ny gårdesgård på kyrkogården.	2024-177

Dokumentation, utredning och inventering – byggnadsvård	Diarienummer
<i>Jönköpings stad:</i> Arkivet 1/Göta hovrätt. Förstudie och konsekvensbeskrivning avseende förändringar av Domstolsbyggnaden.	2023-344
Gullivivan 17/Länsresidenset. Antikvarisk konsekvensutredning angående installation av nya tappvattenrör.	2024-405
Harpan 2/Automobilpalatset. Förstudie inför ev ändrad användning.	2024-131
Rivieran 15. Enkel fotodokumentation av villa inför försäljning.	
Åsikten 1/Lindgården. Kulturhistorisk utredning inför ny detaljplan.	2024-063
Östra torget/Kanalgatan. Antikvarisk förstudie och konsekvensbeskrivning för förslag till omläggning av busstrafiken.	2023-227
<i>Mulseryds socken:</i> Mulseryds kyrka. Konsekvensbeskrivning angående borttagning av bänkar.	2024-269
Nässjö kommun	
<i>Almesåkra socken:</i> Almesåkra kyrka. Besiktning och diskussion kring tornstegar.	2024-248
<i>Barkeryds socken:</i> Barkeryds kyrka. Besiktning och diskussion kring tornstegar.	2024-249
<i>Forserums socken:</i> Gravkapellet på Forserums kyrkogård. Konsekvensbeskrivning angående förändringar av utemiljön.	2024-253
<i>Nässjö stad:</i> Nässjö stads kyrka. Konsekvensbeskrivning angående tillgänglighetsförbättrande åtgärder.	2024-296
Vaggeryds kommun	
<i>Tofteryds socken:</i> Vagnshjulet vid trafikplats Skillingaryd Norra. Åtgärdsförslag.	2024-263
Lägre 1:1/Skillingarydslägren, Västra lägre. Konsekvensbeskrivning angående uppförande av balkbro.	2024-208
Vetlanda kommun	
<i>Vetlanda kommun:</i> Inventering av Vetlanda stad och 13 mindre tätorter i kommunen.	2023-159
<i>Bäckseda socken:</i> Bäckseda kyrkogård. Inventering och upprättande av bevarandeplan.	2021-067
<i>Korsberga socken:</i> Korsberga kyrkogård. Inventering och upprättande av bevarandeplan.	2022-352
<i>Lannaskede socken:</i> Lannaskede gamla kyrka. Fördjupad kartering av utvändiga puts.	2024-186
<i>Lemnhults socken:</i> Lemnhults kyrkogård. Inventering och upprättande av bevarandeplan.	2022-351

Dokumentation, utredning och inventering – byggnadsvård	Diarienummer
<i>Nye socken:</i> Nye kyrkogård. Inventering och upprättande av bevarandeplan.	2024-220
<i>Näsby socken:</i> Näsby kyrka. Konsekvensbeskrivning angående ändring av bänkinredning.	2023-343
<i>Näshults socken:</i> Näshults kyrka. Konsekvensbeskrivning av förslag till invändig ommålning.	2024-129
<i>Näshults socken:</i> Näshults kyrkogård. Inventering och upprättande av bevarandeplan.	2024-219
<i>Stenberga socken.</i> Stenberga kyrkogård. Inventering och upprättande av bevarandeplan.	2024-218
<i>Södra Solberga socken:</i> Södra Solberga kyrkogård. Inventering och upprättande av bevarandeplan.	2022-353
<i>Vetlanda stad:</i> Hygiea 1. Utredning angående byggnader inför eventuell rivning.	2024-324
Västra Götaland, Alingsås och Trollhättans kommuner	
<i>Antens socken:</i> Antens kyrka. Dokumentation av kyrkliga inventarier.	2024-327
<i>Erska socken:</i> Erska kyrka. Dokumentation av kyrkliga inventarier.	2024-327
<i>Lagmansreds socken:</i> Lagmansreds kyrka. Dokumentation av kyrkliga inventarier.	2024-327
<i>Långareds socken:</i> Långareds kyrka. Dokumentation av kyrkliga inventarier.	2024-327
<i>Magra socken:</i> Magra kyrka. Dokumentation av kyrkliga inventarier.	2024-327
<i>Stora Mellby socken:</i> Stora Mellby kyrka. Dokumentation av kyrkliga inventarier.	2024-327
Västra Götaland, Lidköpings kommun	
<i>Friels socken:</i> Friels kyrka. Dokumentation av kyrkliga inventarier.	2023-006
<i>Gillstads socken:</i> Gillstads kyrka. Dokumentation av kyrkliga inventarier.	2023-006
<i>Häggesleds socken:</i> Häggesleds kyrka. Dokumentation av kyrkliga inventarier.	2023-006
<i>Järpås socken:</i> Järpås kyrka. Dokumentation av kyrkliga inventarier.	2023-006
<i>Karaby socken:</i> Karaby kyrka. Dokumentation av kyrkliga inventarier.	2023-006
<i>Kållands-Åsaka socken:</i> Kållands-Åsaka kyrka. Dokumentation av kyrkliga inventarier.	2023-006
<i>Lavads socken:</i> Lavads kyrka. Dokumentation av kyrkliga inventarier.	2023-006
<i>Mellby socken:</i> Mellby kyrka. Dokumentation av kyrkliga inventarier.	2023-006

Dokumentation, utredning och inventering – byggnadsvård	Diarienummer
<i>Norra Kedums socken:</i> Norra Kedums kyrka. Dokumentation av kyrkliga inventarier.	2023-006
<i>Råda socken:</i> Råda kyrka. Dokumentation av kyrkliga inventarier.	2023-006
<i>Söne socken:</i> Söne kyrka. Dokumentation av kyrkliga inventarier.	2023-006
<i>Tranums socken:</i> Tranums kyrka. Dokumentation av kyrkliga inventarier.	2023-006
<i>Tuns socken:</i> Tuns kyrka. Dokumentation av kyrkliga inventarier.	2023-006
<i>Tådene socken:</i> Tådene kyrka. Dokumentation av kyrkliga inventarier.	2023-006
<i>Uvereds socken:</i> Uvereds kyrka. Dokumentation av kyrkliga inventarier.	2023-006
<i>Väla socken:</i> Väla kyrka. Dokumentation av kyrkliga inventarier.	2023-006
<i>Örslösa socken:</i> Örslösa kyrka. Dokumentation av kyrkliga inventarier.	2023-006

Plan- och bygglovsärenden

Följande utlåtanden och remisser har hanterats under året:

Plan- och bygglovsärenden	Diarienummer
Eksjö kommun	
<i>Hults socken:</i> Ekeberg 17/Hults församlingshus. Utlåtande angående solpaneler.	
Jönköpings kommun	
<i>Hakarps socken/Huskvarna:</i> Hakarp 1:28/Egnahemsskolan. Utlåtande inför planerad ombyggnad.	2024-211
Union 2/Gamla stadshuset. Medverkan vid upprättande av detaljplan.	2022-078
<i>Jönköpings stad:</i> Almen 5. Utlåtande inför invändig ombyggnad.	2024-024
Bäret 7. Förändring av byggnader.	2024-017
Cikadan 9. Utlåtande angående förbättrad utrymning.	2024-250
Delfinen 10. Uppsättande av grind.	2024-119
Freja 4. Utlåtande angående förändringar av bostadshus.	2024-309
Juno 5. Utlåtande inför om- och tillbyggnad.	2024-176
Jungmannen 2 m fl. Utlåtande angående ny detaljplan	2022-035
Lappen 19. Utlåtande och konsekvensbeskrivning inför fasadändring.	2024-296
Pomona 4. Utlåtande inför ändrad färgsättning på enbostadshus	2024-008

Plan- och bygglovsärenden	Diarienummer
Riddarholmen södra 2. Utlåtande angående ombyggnad och renovering av uthus.	2024-394
Trollglansen 2. Utlåtande angående förändring av bebyggelsen.	2024-325
Vattendelaren 6. Utlåtande inför fasadändring på flerbostadshus	2024-036
Väster 1:1/Gruvan 2. Antikvarisk utredning i samband med ny detaljplan.	2023-260
<i>Mulseryds socken</i> : Bosarp 5:2. Utlåtande angående flyttning av bostadshus vid Hoppebo kvarn.	2024-164
Nässjö kommun	
<i>Flisby socken</i> : Ro 2:16/Ro gård. Frågor om renovering och bygglovplikt.	
<i>Norra Sandsjö socken/Bodafors</i> : Slättefall 3:25, Bodafors. Nybyggnad av transformatorer.	2024-006
Järnsparven 6. Utlåtande angående byte av fönster.	2024-154
Kungsfågeln 2. Utlåtande angående byte av fönster.	2024-153
<i>Nässjö stad</i> : Hammaren 13. Utlåtande angående byte av fönster.	2024-155
Hemgården 25. Utlåtande angående utformning av stödmur.	2024-209
Höjden 2. Angående åtgärder på ytterdörr.	2024-326
Semaforen 1. Utlåtande angående rivning av flerfamiljshus.	2024-370
Slottet 1. Utlåtande angående bygglov för paviljong.	2024-272
<i>Solberga socken</i> : Påskarp 1:58, Solberga. Utlåtande angående byte av fönster.	2024-402
Tranås kommun	
<i>Tranås stad</i> : Svanen 10. Antikvariskt underlag inför ny detaljplan.	2024-140
Vaggeryds kommun	
<i>Tofteryds socken/Skillingaryd</i> : Skillingarydslägren. Utlåtande angående ordnande av utrymning från Byggnad 152/Musikkasernen.	2024-323
Vetlanda kommun	
<i>Ramkvilla socken</i> : Ramkvilla 2:6. Utlåtande angående rivning av förrådsbyggnad vid Ramkvilla skola.	2024-286
<i>Vetlanda stad</i> : Mercurius 21. Utlåtande och konsekvensbeskrivning inför rivning av gårdshus.	2024-183

Antikvarisk medverkan, kyrkliga miljöer

Antikvarisk medverkan, kyrkliga miljöer	Diarienummer
Eksjö kommun	
<i>Höreda socken:</i> Höreda kyrka. Borttagande av bänkar.	2024-330
Gislaveds kommun	
<i>Anderstorps socken:</i> Anderstorps kyrka. Installation av nytt värmesystem.	2024-362
<i>Villstads socken:</i> Villstads kyrkogård. Komplettering av belysning.	2022-186
<i>Öreryds socken:</i> Öreryds kyrka. Ommålning av plåttak.	2024-232
Gnosjö kommun	
<i>Källeryds socken:</i> Källeryds kyrka. Installation av nytt styrsystem för klimat.	2020-283
<i>Kävsjö socken:</i> Kävsjö kyrka. Installation av nytt styrsystem för klimat.	2020-246
<i>Åsenhöga socken:</i> Åsenhöga kyrka. Installation av nytt värmesystem.	2023-340
Åsenhöga kyrka. Installation av nytt styrsystem för klimat.	2020-245
Habo kommun	
<i>Habo socken:</i> Habo kyrka. Förstärkning av timmerstommen.	2022-253
Habo kyrka. Omgestaltning av kyrkorummets västra del.	2022-269
Habo kyrka. Samråd inför byte av belysning.	
Jönköpings kommun	
<i>Barnarps socken:</i> Barnarps klockstapel. Restaurering och timmerlagning.	2022-339
<i>Hakarps socken:</i> Hakarps kyrka. Brandskyddsåtgärder.	2024-180
<i>Järsnäs socken:</i> Järsnäs kyrka. Utvändig restaurering.	2024-095
<i>Månsarps socken:</i> Månsarps kyrka. Utvändig restaurering av torn.	2024-106
<i>Rogberga socken:</i> Rogberga kyrka. Installation av klimatstyrning.	2023-343
<i>Skärstads socken:</i> Skärstads kyrka. Utvändig restaurering av torn.	2024-116
<i>Svarttorps socken:</i> Svarttorps kyrka. Installation av ljudanläggning.	2023-324
<i>Ödestugu socken:</i> Ödestugu kyrkogårds klockstapel. Restaurering och timmerlagning.	2024-132

Antikvarisk medverkan, kyrkliga miljöer	Diarienummer
Ödestugu kyrka. Installation av luftvärmepumpar.	2024-388
<i>Ölmstad socken:</i> Ölmstad kyrka. Installation av klimatstyrssystem och autolås.	2024-103
Mullsjö kommun	
<i>Bjurbäcks socken:</i> Bjurbäcks kyrka. Ommålning av fönster.	2024-351
Nässjö kommun	
<i>Forserums socken:</i> Forserums kyrka. Ändrad invändig färgsättning mm.	2024-045
<i>Malmbäcks socken:</i> Malmbäcks kyrka. Installation av värmepumpsanläggning och klimatstyrning.	2022-284
<i>Nässjö stad:</i> Nässjö kyrka. Tillgänglighetsförbättrande åtgärder.	2022-296
Skogskapellet. Byte av yttertak.	2023-066
Skogskapellet. Skyltning av nödutrymning.	2024-046
Sävsjö kommun	
<i>Hjälmseryds socken:</i> Hjälmseryds nya kyrka. Inklädnad av avfuktningssaggregat.	2022-261
Hjälmseryds nya kyrka. Installation av klimatsyrning.	2023-044
Hjälmseryds gamla kyrka. Omläggning av spåntak och utvändigt underhåll.	2020-318
<i>Hultsjös socken:</i> Hultsjö kyrka. Installation av klimatstyrning.	2023-045
<i>Hylletofta socken:</i> Hylletofta kyrka. Installation av klimatstyrning.	2023-043
Hylletofta kyrka. Invändig renovering.	2024-295
<i>Norra Ljunga socken:</i> Norra Ljunga kyrka. Utvändig restaurering.	2022-012
<i>Stockaryd socken:</i> Stockaryds kyrka: Installation av klimatstyrning.	2023-042
<i>Vrigstads socken:</i> Vrigstad kyrkogård. Nybyggnad av personal- och ekonomibygnad.	2023-125
Tranås kommun	
<i>Säby Socken:</i> Säby kyrkogårdsmur. Partiell omläggning.	2023-341
Vaggeryds kommun	
<i>Bondstorps socken:</i> Bondstorps kyrka. Installation av ljudanläggning.	2023-316
<i>Byarums socken:</i> Byarums kyrkogård. Lokalutredning, inför ny ceremoni- och personalbyggnad.	2023-329

Antikvarisk medverkan, kyrkliga miljöer	Diarienummer
<i>Hagshults socken:</i> Hagshults kyrkogårds klockstapel. Medverkan vid nybyggnad.	2024-003
Vetlanda kommun	
<i>Bäckседа socken:</i> Bäckseda kyrka. Installation av brandlarm.	2021-281
<i>Fröderyds socken:</i> Fröderyds kyrka. Invändig ommålning.	2023-015
<i>Korsberga socken:</i> Korsberga kyrka. Omläggning av spåntak.	2021-284
<i>Lannaskede socken:</i> Lannaskede gamla kyrka. Inför utvändig putsrestaurering.	2024-186
Lannaskede gamla kyrka. Installation av brandlarm.	2021-256
<i>Myresjö socken:</i> Myresjö gamla kyrka. Installation av brandlarm.	2021-245
<i>Nye socken.</i> Nye kyrka. Installation av brandlarm.	2021-265
<i>Näsby socken:</i> Näsby kyrka installation av brandlarm.	2021-246
<i>Näshults socken:</i> Näshults kyrka. Installation av brandlarm.	2021-247
Näshults kyrka. Byte av trösklar och golv i vapenhus.	2024-236
<i>Ramkvilla socken.</i> Ramkvilla kyrka. Installation av brandlarm.	2021-283
<i>Stenberga socken:</i> Stenberga kyrka. Omläggning av spåntak.	2023-322
<i>Södra Solberga socken:</i> Södra Solberga kyrka. Invändig ommålning	2024-365
<i>Vetlanda socken:</i> Vetlanda kyrka. Installation av brandlarm.	2021-282
Värnamo kommun	
<i>Forsheda socken:</i> Forsheda kyrka. Renovering av torn.	2021-187
<i>Kärda socken:</i> Kärda kyrka. Ommålning av fönster.	2024-062

Antikvarisk medverkan, profana miljöer

Antikvarisk medverkan, profana miljöer	Diarienummer
Eksjö kommun	
<i>Eksjö stad:</i> Lunnagård 1:1/Eksjö garnison, Byggnad 001. Samråd inför restaurering och ombyggnad.	2023-177
Lunnagård 1:1/Officersmässen Trianon. Samråd inför målning av yttertak mm.	2024-117
Jönköpings kommun	

Antikvarisk medverkan, profana miljöer	Diarienummer
<i>Gräna stad:</i> Välviljan 6/Hallska gården. Ommålning av exteriören.	2024-058
<i>Jönköpings stad:</i> Arkivet 1/Göta hovrätt. Ombyggnad av Ämbetsbyggnaden till gymnasieskola.	2024-111
Arkivet 1/Göta hovrätt. Restaurering och konservering av Domstolsbyggnadens sydfasad.	2024-161
Arkivet 1/Göta hovrätt. Restaurering av Domstolsbyggnadens fönster.	2024-161
Bägaren 6/Jönköpings teater. Samråd inför restaurering.	2023-054
Bäret 7. Restaurering av fönster.	2024-389
Måttstocken 1/Torpaskolan. Utvändig restaurering och omläggning av skiffertak.	2023-327
Visingsö socken: Säby 13:2/"Templet" vid Tempelgården. Utvändig renovering.	2024-402
Mullsjö kommun	
<i>Bjurbäcks socken:</i> Byggnadsminnet Bönareds f d komministerboställe. Samråd inför ommurning av skorstenar.	2024-068
Nässjö kommun	
Nässjö stad: Nässjö vattentorn. Utvändig renovering.	2022-143
Vaggeryds kommun	
<i>Tofteryds socken/Skillingaryd:</i> Skillingarydslägren, Östra lägret, Byggnad 2. Ommålning av fasad och yttertak.	2024-034
Värnamo kommun	
<i>Gällaryds socken:</i> Värmeshult 1:11/Värmeshults missionshus. Utvändig restaurering.	2023-220

Konservering

Besiktningar kyrkliga miljöer

Konservatorsbesiktningar, kyrkliga miljöer	Diarienummer
Jönköpings kommun	
<i>Visingsö socken:</i> Brahekyrkan. Besiktning av skulptur.	2024-391

Konservatorsbesiktningar, kyrkliga miljöer	Diarienummer
Nässjö kommun	
<i>Nässjö socken:</i> Nässjö gamla kyrka. Besiktning av baldakiner.	2024-364
Vetlanda kommun	
<i>Korsberga socken:</i> Korsberga kyrka, besiktning av interiör och inventarier	2023-141
<i>Lannaskede socken:</i> Lannaskede gamla kyrka. Besiktning av exteriör dekor.	2024-158
<i>Nye socken:</i> Nye kyrka, besiktning, inventarier	2023-143
<i>Näsby socken:</i> Näsby kyrka, besiktning av interiör och inventarier	2023-144
<i>Näshult socken:</i> Näshults kyrka, besiktning av interiör och inventarier	2023-145
<i>Stenberga socken:</i> Stenberga kyrka, bestiktning av interiör och inventarier	2023-147
<i>Södra Solberga socken:</i> Södra Solberga kyrka, besiktning av inventarier	2023-148
VÄSTRA GÖTALANDS LÄN	
Borås kommun	
<i>Tärby socken:</i> Tärby kyrka. Besiktning altarpupsats.	2024-279
Skara kommun	
<i>Bäck och Fredsbergs socknar:</i> Bäck och Fredsbergs kyrkor. Konsultation.	2024-368

Besiktningar profana miljöer

Konservatorsbesiktningar, profana miljöer	Diarienummer
Eksjö kommun	
<i>Eksjö socken:</i> Eksjö Garnison. Glaskonstverk av Ivan Liljander.	2023-321
Jönköpings kommun	
<i>Jönköpings stad:</i> Göta Hovrätt. Färgarkeologisk undersökning av järnstaket	2024-128
<i>Jönköpings stad:</i> Göta Hovrätt. Färgarkeologisk undersökning av fönster	2024-292
Vetlanda kommun	
<i>Vetlanda socken:</i> Withalaskolan. Besiktning av skadad kalkstensrelief	2024-040

Konservatorsbesiktningar, profana miljöer	Diarienummer
VÄSTRA GÖTALANDS LÄN	
Skara kommun	
<i>Skara socken:</i> Besiktning, 18 porträtt, Skara stift	2024-043
<i>Skara socken:</i> Besiktning, ljuskrona, Skara stift	2024-374
Trollhättans kommun	
<i>Lagmanseredes socken:</i> Kobergs slott. Sandstensportal	2024-121

Konservering, kyrkliga miljöer

Konservering, kyrkliga miljöer	Diarienummer
Habo kommun	
<i>Brandstorps socken:</i> Brandstorps kyrka. Konservering av föremål och miljö i gravkrypta.	2023-019
Nässjö kommun	
<i>Nässjö socken:</i> Sankt Franciskus katolska kyrka. Konservering av ikon	2024-390
Sävsjö kommun	
<i>Hylletofta socken:</i> Hylletofta kyrka. Kalkmålningar, inventarier och interiör	2021-105
Vetlanda kommun	
<i>Fröderyds socken:</i> Fröderyds kyrka. Konservering av golvur	2024-004
<i>Näshult socken:</i> Näshults kyrka. Skyddsklistring av altarskåp	2024-291
<i>Stenbergas socken:</i> Stenbergas kyrka. Skyddsklistring av altarskåp	2024-302
<i>Södra Solberga socken:</i> Södra Solberga kyrka. Skyddsklistring av inventarier inför flytt och måleriarbeten i kyrkan	2024-373
<i>Vetlanda socken:</i> Withalaskolan. Konservering av kalkstensrelief	2024-040
KALMAR LÄN	
Nybro kommun	
<i>Kristvalla socken:</i> Kristvalla kyrka. Konservering av inventarier	2021-192
KRONOBERGS LÄN	

Konservering, kyrkliga miljöer	Diarienummer
Älmhults kommun	
<i>Virestad socken:</i> Virestads kyrka. Konservering av måleri på duk	2023-250
<i>Älmhult socken:</i> Älmhults kyrka. Konservering/restaurering av inventarier	309/22
VÄSTRA GÖTALANDS LÄN	
Skara kommun	
<i>Varnhems socken:</i> Varnhems klosterkyrka. Konservering och restaurering av änglar till orgelfasad.	2022-148
Skövde kommun	
<i>Norra Kyrketorps socken:</i> Norra Kyrketorps gamla kyrka. Konservering av bemålade inventarier och interiör	2023-154
<i>Sjogerstads socken:</i> Sjogerstads kyrka. Konservering av altarpopsats samt konsult för målningsarbete	2024-027

Konservering, profana miljöer	Diarienummer
Jönköpings kommun	
<i>Jönköpings stad:</i> Frimurarlogen. Konservering av orgel och strafftavla	2023-299
Vetlanda kommun	
<i>Vetlanda socken:</i> Withalaskolan. Besiktning av skadad kalkstensrelief	2024-040
KRONOBERGS LÄN	
Ljungby kommun	
<i>Hamneda socken:</i> Hamneda gästgiveri. Konservering av papperstapeter	2023-126
SKÅNE LÄN	
Kristianstads kommun	
<i>Degeberga socken.</i> Vittskövle slott. Konservering och restaurering av takmålning	2023-284
Malmö kommun	
<i>Malmö stad:</i> Kockska huset. Konservering av oljemålningar och muralmålningar	2023-290
VÄSTRA GÖTALANDS LÄN	

Konservering, profana miljöer	Diarienummer
Alingsås kommun	
<i>Lagmansereds socken:</i> Kobergs slott. Hantering av porslin	2024-087
Skara kommun	
<i>Skara socken:</i> Biskopsgården. Rengöring av ljuskronor och lampetter	2024-301

Konservering, privatkunder

Konservering, privatkunder	Diarienummer
Jönköpings kommun	
<i>Jönköpings stad:</i> Tändsticksmuseet. Konservering av tre målningar (MPD, kopparstick, MPP)	2024-019 2024-039
<i>Jönköpings stad:</i> Statens konstråd. Konservering av måleri på pannå	2024-023
Konservering av måleri på duk	2024-025
Konservering av måleri på duk	2024-026
Konservering av måleri på duk	2024-118
Konservering av två små ramar	2024-284
Konservering av tapet	2024-308
Konservering av måleri på pannå	2024-319
Konservering av måleri på duk	2024-328
Konservering av gipsrelief	2024-329
Konservering av måleri på duk	2024-336
Konservering av olja på duk	2024-342
Konservering av måleri på duk, June Express	2024-369
KALMAR LÄN	
Kalmar kommun	
<i>Kalmar stad:</i> Kalmar läns museum. MPD, Skeppet Nadeszjda	2024-195
<i>Kalmar stad:</i> Privat. MPD	2024-118
SKÅNE LÄN	
<i>Ö Sönnarslövs socken:</i> Konservering av ett flertal måleri på duk	2023-280

Samarbeten och omvärld

Jönköpings läns hembygdsförbund

Under vårterminen anordnade hembygdsförbundet, tillsammans med läns museet och Studieförbundet Vuxenskolan, tre kurstillfällen om torpinventering under rubriken Låt oss prata om torpen!

I juni månad gick det ut en enkät till länets föreningar med frågor kring hur de jobbar med torpinventering samt hur materialet tillgängliggörs. Det inkom 34 svar.

Tillsammans med läns museet och Studieförbundet Vuxenskolan och anordnades under hösten två tillfällen med föreläsningar på temat Att minnas och berätta – att dokumentera och tillgängliggöra livsberättelser.

Intendenten för dokumentation har besökt hembygdsföreningarna Östra Vätterbranterna och föreläst om vård av samlingar och arkiv. Under året har även hembygds-kretsen i Tranås kommun och Vetlanda kommun besökts.

Externa styrelse- och förtroendeuppdrag, nätverk

Personal från museet har haft följande uppdrag under året:

Organisation	Uppdrag
Biosfären Östra Vätterbranterna	Styrelse
Dokumentation av samtida Sverige (DOSS)	Styrgrupp
Det medeltida Sverige (DMS)	Referensgrupp
Dräktrådet i Jönköpings län	Nätverk
FOMU nätverk för forskning på museer	Styrgrupp
Föreningen Bebyggelsehistorisk tidskrift	Styrelse/redaktion
Ingegerd och Arvid Jonas stiftelse Hultet	Styrelse
Jönköpings kommun, Stadsmiljögruppen	Samrådsgrupp
Jönköpings läns hembygdsförbund	Styrelse och arbetsutskott
Jönköpings läns konstförening	Kontaktperson
Linköpings stift, regionalt samråd	Samrådsgrupp
Museiarkeologiska branschorganisationen (MARK)	Styrelse
Märta och Axel Bengtssons fond för konststudier och vetenskaplig konsthistorisk forskning	Styrelse
Rudolf och Anna Bomans stiftelse	Styrelse
Stiftelsen Aschanska gården	Styrelse
Stiftelsen Erik E Karlsons Radio- och Teknikmuseum	Styrelse
Stiftelsen Grenna Museum	Styrelse
Stiftelsen Grosshandlanden Johan Adolf Malmstens minnesfond för kulturhistorisk forskning	Styrelse
Stiftelse J E Hylténs Metallvarufabrik	Styrelse
Stiftelsen Åminne Bruk	Styrelse
Sveriges Uppdragsarkeologiska Branschorganisation (SUBo)	Styrelse

Publicerat

Kataloger

Under året har följande katalog givits ut på eget förlag:

Utställningskatalog. *Nyslaget hår. Inez Jönsson och ryor ur samlingarna*. ISBN 978-91-982152-6-7. Martin Sundberg.

Tidskrifter

Under året har följande tidskrifter givits ut på eget förlag.

Utflykt – i tid och rum

Ett magasin om kulturarv i Jönköpings län. Nummer 7 2024/2025. Årets tema var *Jord*. ISBN 978-91-982152-5-0

I redaktionsrådet ingår fem representanter från läns museet och fyra från Jönköpings läns hembygdsförbund samt en extern redaktör.

Övrigt publicerat – artiklar

The mesolithic hunter-gatherer camp site at Sammakko in Norrbotten, Northernmost Sweden – Archeological finds and palaeoenvironmental reconstruction. Emma Boman (medförfattare). *Geoarchaeology An international journal*: volume 40, issue 1.

Brittas rövarband. Stöld och straff för 400 år sedan i Lag och rätt i Västergötland under tusen år. Västergötland Fornminnesförenings Tidskrift 2023–2024.63–67. Ådel V. Franzén

Bloggartiklar

Datum	Rubrik	Författare
Januari		
15	Historien om Sverige: Stormaktstiden Jönköpings län	Susanne Haltiner Nordström
19	Stenyxor i läns museets samlingar	Emma Boman, Kristina Jansson
Februari		
16	Boplats i Torsjö	Emma Boman
21	Biografen i Mariannelund	Veronica Olofsson

Datum	Rubrik	Författare
Mars		
12	Gift vid första soppseven	Ådel V. Franzén
April		
12	Vad händer med silverfyndet från Visingsö	Anna Ödeén
Maj		
24	Fönsterrenoveringens dag 30 maj 2024	Anders Franzén
Juni		
24	Gravar eller röjningsrösen – inte så enkelt som det verkar	Kristina Jansson
Juli		
4	Ett skadat verk av Pehr Hörberg – konstnär, spelman, målare	Pia Lendemar
Augusti		
16	På spaning efter hållristningar i Vetlandatrakten	Lotten Haglund
September		
2	Sveriges stadsarkitektförening 100 år	Anders Franzén
20	Betongvillan i Björköby	Veronica Olofsson
Oktober		
17	Vad gör en konservator egentligen?	Gunnel Rosenquist
November		
11	Björns sinnesförvirring och olycksaliga död år 1605	Ådel V. Franzén

Filmer

Kyrkogårdar i Jönköpings län. Film om kyrkogårdar och begravningsplatser och deras kulturhistoriska värde. Publicerad på Youtube i juli. Produktion: Anders Franzén, Margareta Olsson, Jörgen Gustafsson och Mikael Nordström.

Rapporter – kulturmiljö

Rapport nr	Arkeologi
2023:14	Järnåldersgravar i Hedenstorp - Arkeologisk undersökning av fornlämningarna RAÄ-nr Sandseryd 6 (L1972:9917) och RAÄ-nr Sandseryd 8 (L1972:9461) inom Hedenstorp 1:3 m fl, Sandseryds socken, Jönköpings kommun, Jönköpings län. Ann-Marie Nordman. Dnr 165/1991.

Rapport nr	Arkeologi
2023:16	Forserums tätort - Kulturhistorisk förstudie inför fördjupad översiktsplan av Forserums tätort, särskilt avseende fornlämningar och kulturmiljöer. Forserums socken, Nässjö kommun, Jönköpings län. Ådel V Franzén. Dnr 2022-314.
2023:21	Ett 1600-talskrumakeri med verkstad och ugnar i Jönköping - Arkeologisk undersökning av stadslager L1973:2508 inför husbyggnation inom kvarteret Domstolen 1, Jönköpings stad och kommun, Jönköpings län. Susanne Haltiner Nordström. Dnr 152/2020, 263/2020, 81/2021.
2023:33	GC-väg över bortplöjda gravar - Arkeologisk utredning, steg 1, av planerad GC-väg utmed väg 1676 mellan väg 27 och väg 1685, Långhems socken i Tranemo kommun, Västra Götalands län. Ådel V Franzén. Dnr 2023-181.
2023:36	Kv. Vårelden 1 - Arkeologisk utredning inför ombyggnation av äldreboendet Rosengården. Jönköpings socken, Jönköpings kommun och län. Lotten Haglund. Dnr 2023-100.
2023:41	Sörsjö - Arkeologisk utredning steg 1 inför detaljplan av Sörsjö 3:1 med flera fastigheter, Värnamo socken och kommun. Jönköpings län. Ådel V Franzén. Dnr 2023-237.
2023:42	Rättvisan, Vetlanda - Arkeologisk utredning inom L:2020:6683 Bytomt/Gårdstomt, inom Rättvisan 11, Vetlanda socken och kommun, Jönköpings län. Annie Rosén. Dnr 2023-150.
2023:43	Kolningsgropar i Hjo - Arkeologisk utredning med anledning av uppförandet av detaljplan för bostäder inom fastigheten Söder 3:43, Hjo socken och kommun, Västra Götalands län. Emma Boman. Dnr 2023-262.
2023:44	Boplats intill gravfält L1973:1530 - Arkeologisk förundersökning av L1973:1530 inför anläggandet av biogasanläggning inom Torsjö 3.1, Höreda socken i Eksjö kommun, Jönköpings län. Emma Boman. Dnr 2022-268.
2024:1	Ramsås - Arkeologisk förundersökning inom fornlämningsområdet till L2020:2879, stensättning, inför vägbygge inom Ramsås 1:1, Bredaryd socken, Värnamo Kommun, Jönköpings län. Annie Rosén. Dnr 2023-190.
2024:2	Rörstorp - Arkeologisk utredning, steg 1, inför detaljplanering inom Rörstorp 6:31 med flera fastigheter, Värnamo socken och kommun, Jönköpings län. Ådel V Franzén. Dnr 2023-239.
2024:3	Helliden 2:1 m.fl - Arkeologisk utredning inför detaljplaneläggning för planerad bostadsbyggnation inom delar av fastigheterna Helliden 2:1, Helliden 2:28, Siggestorp 4:1, 1:16 och 1:3, Agnetorp socken i Tidaholms kommun, Västra Götalands län. Emma Boman. Dnr 2023-219.
2024:4	Borrehall - en mångtydig älvvarnssten - Dokumentation och en mindre arkeologisk provundersökning av en skålgropssten på gränsen mellan Tveta och Östbo härad, L1973:7385 (RAÄ-nr Månsarp 1:1) på fastigheten Sjöhult 1:28, Månsarps socken i Jönköpings kommun, Jönköpings län. Mikael Nordström. Dnr 137/03.

Rapport nr	Arkeologi
2024:5	Arkeologi vid Mellby kyrka - Arkeologisk utredning vid Mellby kyrka i samband med dränering inom fastighet Mellby 12:1, Mellby socken i Eksjö kommun, Jönköpings län. Emma Boman. Dnr 2023-112.
2024:6	Vällersten 5:10 - Arkeologisk utredning, steg 1, inför detaljplanering av Vällersten 5:10 med flera, Värnamo socken, Värnamo kommun i Jönköpings län. Ådel V Franzén. Dnr 2023-238.
2024:7	Järn och gravar i Våmb - Arkeologisk undersökning av blästplats L1959:1765 samt stensättningarna L1961:5993 och L1961:6087 inom Våmb 30:10, Våmbsocken, Skövde kommun, Västra Götalands län. Ann-Marie Nordman. Dnr 174/2021.
2024:8	Arkeometallurgisk analys av blästslag - Arkeologisk undersökning i form av arkeometallurgisk analys av blästslag påträffad inom fornlämning L2019:4955, L2019:4885 och L2021:2294, Västhorja 12:5, Värnamo socken och kommun, Jönköpings län. Ann-Marie Nordman. Dnr 2022-300.
2024:11	Stenåldersboplats i Vä - Arkeologisk undersökning av stenåldersboplats L1973:4732 (RAÄ-nr 544:1) på fastigheten Vä 1:9, Reftete socken i Gislaveds kommun, Jönköpings län. Jörgen Gustafsson. Dnr 187/2003, 39/2002.
2024:13	Hamra - Arkeologisk utredning etapp 2 inför ombyggnad av kraftledning, inom fastigheten Hamra 3:5 med flera, Bredaryds socken, Värnamo kommun, Jönköpings län. Jörgen Gustafsson. Dnr 571/1999.
2024:14	Stensättning eller röjningsröse? - Arkeologisk undersökning av två stensättningsliknande röjningsrösen L1970:3018 och L2022:2590 inför planerad industrietablering inom fastigheten Gunnarsbo 1:3, Nykyrka socken i Mullsjö kommun, Jönköpings län. Kristina Jansson. Dnr 2023-199.
2024:15	Hjo Norr 3:59 och del av Grenabolet 1:6 - Arkeologisk utredning inför uppförandet av ny detaljplan för industri/verksamheter och vägförbindelse inom fastigheten Hjo Norr 3:59 och Grenabolet 1:6, Hjo socken och kommun, Västra Götalands län. Emma Boman. Dnr 2023-205.
2024:16	Kolbottnar och hålvägar i Flahult - Arkeologisk utredning steg 1 inom delar av fastigheterna Flahult 19:12, Flahult 21:1 samt Granarp 1:1 Barnarps socken i Jönköpings kommun, Jönköpings län. Lotten Haglund. Dnr 2024-124.
2024:17	Sökschakt i Skeppsbron - Arkeologisk utredning inför omvandling av stadsdelen Skeppsbron inom delar av fastigheterna Ödlan och Övergången, Jönköpings socken i Jönköpings kommun, Jönköpings län. Kristina Jansson. Dnr 2023-281.
2024:18	Medeltida kolningsgrop i Hjo - Arkeologisk förundersökning av L2023:6501 inför detaljplan för industri/verksamheter och vägförbindelse inom fastighet 3:59, Hjo socken och kommun, Västra Götalands län. Emma Boman. Dnr 2023-317.
2024:19	Gällstad 1:110 - Arkeologisk utredning inför planerad etablering av solcellspark inom fastighet Gällstad 1:110, Gällstad socken i Ulricehamns kommun, Västra Götalands län. Emma Boman. Dnr 2024-084.

Rapport nr	Arkeologi
2024:21	Stora Kärr - Arkeologisk utredning steg 1 inför detaljplan inom fastigheten Stora Kärr 4:1 m.fl. Habo socken i Habo kommun, Jönköpings län. Lotten Haglund. Dnr 2024-182.
2024:22	Bebyggelse och tomtgränser i Rökerigränd - Arkeologisk undersökning i form av schaktningsövervakning inför planerad ledningsdragnings inom delar av stadslager L1973:2508, fastigheterna Öster 1:1 och droskan 5:1, Jönköpings socken och stad, Jönköpings kommun. Kristina Jansson. Dnr 2023-157.
2024:24	Väg 27, Bredasten-Ulås - Arkeologisk utredning längs med väg 27 inför kommande vägbyggnation sträckan Bredasten-Ulås, Värnamo och Voxtorps socknar, Värnamo kommun, Jönköpings län. Annie Rosén. Dnr 2024-022.
2024:27	Stora Torget i Eksjö - Arkeologisk undersökning i form av schaktningsövervakning av L1974:6667 inför byggnation av vattenspel på Stora Torget i Eksjö socken och kommun i Jönköpings län. Emma Boman. Dnr 2024-033.
2024:28	Liljesund och Islingby - Arkeologisk utredning, etapp 2, inom fastigheterna Liljesund 1:3>3 och Islingby 22:290>2, Stora Kopparberg och Borlänge socknar i Falun och Borlänge kommuner, Dalarnas län. Anna Ödeén. Dnr 2024-090.
2024:29	Lilla Åsa 3:303 - Arkeologisk utredning steg 1 inför planerad bostadsbyggnation inom fastigheten Lilla Åsa 3:303, Sandserys socken i Jönköpings kommun, Jönköpings län. Jörgen Gustafsson. Dnr 2024-227.
2024:30	Bogård 6:41 m.fl - Arkeologisk utredning inför detaljplan inom fastigheterna Bogård 6:41, 6:42 och 6:43 Hult socken i Eksjö kommun, Jönköpings län. Lotten Haglund. Dnr 2024-235.
2024:31	Spår av stenålder i Rörstorp - Arkeologisk utredning steg 2, inför detaljplan inom fastigheten Rörstorp 6:31 mfl, Värnamo socken och kommun, Jönköpings län. Annie Rosén. Dnr 2024-110.
2024:32	Bergtäkt i Sandsjö-Ryd - Arkeologisk utredning, steg 1 av område för planerad utvidgning av bergtäkt i Ryd 2:6 och 3:2, Norra Sandsjö socken, Nässjö kommun, Jönköpings län. Ådel V Franzén. Dnr 2024-266.
2024:33	Järnåldersboplats och en hålväg - Arkeologisk förundersökning av L1972:5794, hålväg, samt L1970:3855, boplats, inför kommande vägbyggnation vid Bor, Voxtorps socken i Värnamo kommun, Jönköpings län. Annie Rosén. Dnr 186/21.
2024:34	Röjningsrösen i Norget - Arkeologisk utredning steg 2 inför detaljplan inom fastigheten Karlslund 2:1, Vetlanda socken i Vetlanda kommun, Jönköpings län. Emma Boman. Dnr 2024-210.
2024:35	Bellö kyrka - Arkeologisk utredning i samband med förstärkning av dränering av Bellö kyrka, lämning L1974:2438, Bellö 3:1 m.fl, Bellö socken, Eksjö kommun, Jönköpings län. Susanne Haltiner Nordström. Dnr 2024-205.
2024:36	Solceller i Finntorp - Arkeologisk utredning etapp 1 inför planerad solcellspark inom Finntorp 2:3 i Forserums socken, Nässjö kommun samt Olstorp 1:2 och 1:4, Öggestorps socken Jönköpings kommun. Ann-Marie Nordman. Dnr 2024-264.

Rapport nr	Arkeologi
2024:37	Avloppsledning i Eksjö kyrkpark - Arkeologisk undersökning i form av schaktningsövervakning inom L1974:6667 Eksjö stadslager, Kyrkan 1, Eksjö stad och kommun, Jönköpings län. Ann-Marie Nordman. Dnr 2024-228.
2024:38	Ruddammen 3:4 - Arkeologisk utredning, steg 1, inför detaljplan av Ruddammen 3:4, Lännäs socken, Örebro kommun och län. Ådel V Franzén. Dnr 2024-303.
2024:40	Vällersten 5:10 m.fl - Arkeologisk utredning, steg 2, inom fastigheten Vällersten 5:10 m.fl. med anledning av nybyggnation. Värnamo socken i Värnamo kommun, Jönköpings län. Jörgen Gustafsson. Dnr 2024-123.
2024:41	Norra Kärr - Arkeologisk utredning, steg 1, inför ansökan om bearbetningskoncession för gruvdrift inom Norra Kärr 1:2 med flera fastigheter i Gränna och Ödeshögs socknar i Jönköping och Ödeshögs kommun, Jönköpings och Östergötlands län. Ådel V Franzén. Dnr 2024-312.
2024:42	Ledningsschakt genom ett gravfält med domarringar - Arkeologisk undersökning i form av schaktningsövervakning inom del av forn lämning L1972:4809, gravfält, inför ledningsdragning inom fastigheten Bränninge 3:20. Habo socken och kommun, Jönköpings län. Susanne Haltiner Nordström. Dnr 2024-234.
2024:43	Militära lämningar vid Myran - Arkeologisk utredning, steg 1, inför nyetablering av Dalregementet inom Främsbacka, 2:26 m.fl. Stora Kopparbergs socken i Falu kommun, Dalarnas län. Anna Ödeén. Dnr 2024-171.

Rapport nr	Byggnadsvård
2024:1	Råslätts kyrka, Antikvarisk medverkan i samband med byte av golv och iordningställande av dopgrav - Jönköpings stad i Jönköpings kommun, Jönköpings län. Veronica Olofsson. Dnr 2022-087.
2024:2	Våthults kyrka. Antikvarisk medverkan i samband med takomläggning, utvändig renovering samt åtgärder på vind och taklag - Våthults socken i Gislaveds kommun, Jönköpings län, Växjö stift. Veronica Olofsson. Dnr 2023-024.
2024:3	Gyllenfors kyrkogård, kulturhistorisk inventering och förslag till bevarandeplan - Båraryds socken i Gislaveds kommun, Jönköpings län. Charlotte Mårland. Dnr 306/2019
2024:4	Öreryds kyrkogård. Kulturhistorisk inventering och förslag till bevarandeplan - Öreryds socken i Gislaveds kommun, Jönköpings län, Växjö stift. Margareta Olsson. Dnr 11/2021
2024:5	Valdshult. Kulturhistorisk inventering och förslag till bevarandeplan - Valdshults socken i Gislaveds kommun, Jönköpings län. Margareta Olsson. Dnr 10/2021
2024:6	Gislaveds kyrkogård. Kulturhistorisk inventering och förslag till bevarandeplan - Båraryds socken i Gislaveds kommun, Jönköpings län, Växjö stift. Charlotte Mårland. Dnr 307/2019

Rapport nr	Byggnadsvård
2024:7	Bäckседа kyrkogård, kulturhistorisk inventering och förslag till bevarandeplan – Bäckседа socken i Vetlanda kommun, Jönköpings län. Margareta Olsson. Dnr 67/2021
2024:8	Östra torget med omgivande gator och kvarter, antikvarisk konsekvensbeskrivning för förslag till omläggning av busstrafiken omkring Östra torget i Jönköping - Jönköpings kommun och län. Anders Franzén. Dnr 2023-227
2024:9	Almesåkra kyrka, utvändig restaurering av tornet mm - Almesåkra socken i Nässjö kommun, Jönköpings län, Växjö stift. Anders Franzén. Dnr 2022-316
2024:10	Kumlaby kyrkogård. Kulturhistorisk inventering och förslag till bevarandeplan - Visingsö socken i Jönköpings kommun, Jönköpings län. Anders Franzén. Dnr 252/2020
2024:11	Brahekyrkogården. Kulturhistorisk inventering och förslag till bevarandeplan - Visingsö socken i Jönköpings kommun, Jönköpings län. Anders Franzén. Dnr 253/2020
2024:12	Gränna kyrkogård. Kulturhistorisk inventering och förslag till bevarandeplan - Gränna stad i Jönköpings kommun, Jönköpings län. Charlotte Mårland. Dnr 325/2018
2024:13	Korsberga kyrkogård, kulturhistorisk inventering och förslag till bevarandeplan, Korsberga socken i Vetlanda kommun, Jönköpings län. Margareta Olsson. Dnr 2022-352
2024:14	Arkitektur i platta paket. En förstudie kring hur vi värderar kataloghusen med exempel från Jönköpings och Kalmar län. Anders Franzén. Dnr 2022-348
2024:15	Kävsjö kyrkogård. Kulturhistorisk inventering och förslag till bevarandeplan - Kävsjö socken i Gnosjö kommun, Jönköpings län, Växjö stift. Rebecca Curling. Dnr 2022-016
2024:16	Stengårdshults kyrkogård. Kulturhistorisk inventering och förslag till bevarandeplan - Stengårdshults socken i Gislaveds kommun, Jönköpings län, Växjö stift. Anders Franzén. Dnr 9/2021
2024:17	Lemnhults kyrkogård, kulturhistorisk inventering och förslag till bevarandeplan - Lemnhults socken i Vetlanda kommun, Jönköpings län. Margareta Olsson. Dnr 2022-351
2024:18	Forsheda kyrka, renovering av tornet - Forsheda socken i Värnamo kommun, Jönköpings län. Veronica Olofsson. Dnr 187/2021
2024:19	Södra Solberga kyrkogård, kulturhistorisk inventering och förslag till bevarandeplan - Södra Solberga socken i Vetlanda kommun, Jönköpings län. Margareta Olsson. Dnr 353/2022
2024:20	Svanen 10, kulturhistorisk utredning inför upprättande av en ny detaljplan - Tranås socken i Tranås kommun, Jönköpings län. Anders Franzén. Dnr 2024-140
2024:21	Nye kyrka, omläggning av spåntak och lagning av takstolar - Nye socken i Vetlanda kommun, Jönköpings län. Margareta Olsson. Dnr 11/2020
2024:22	Norra Hestra kyrkogård, kulturhistorisk inventering och förslag till bevarandeprogram - Norra Hestra socken i Gislaveds kommun, Jönköpings län. Anders Franzén Dnr 8/2021

Rapport nr	Byggnadsvård
2024:23	Skogskapellet, byte av takmaterial - Nässjö socken i Nässjö kommun, Jönköpings län. Anders Franzén. Dnr 66/2023
2024:24	Korsberga kyrka, omläggning av spåntak på västra takfallet - Korsberga socken i Vetlanda kommun, Jönköpings län. Margareta Olsson. Dnr 284/2021
2024:25	Stenberga kyrka, omläggning av spåntak - Stenberga socken i Vetlanda kommun, Jönköpings län. Margareta Olsson. Dnr 322/2023
2024:26	Göta hovrätt, Domstolsbyggnaden, F003001, omfogning av den den södra fasaden - Jönköpings stad i Jönköpings kommun, Jönköpings län. Anders Franzén. Dnr 161/2024

Rapport nr	Konservering
2020:38	Konservering. F län. Säby kyrka - Konservering av inventarier, Säby socken i Tranås kommun, Jönköpings län. Bibi Pälénäs. Dnr 329/2011.
2022:18	Besiktning. O län. Skallmeja kyrka - Åtgärdsprogram för konservering av bemålade inventarier, Skallmeja socken i Skara kommun, Västra Götalands län. Frida Hultén. Dnr 175/2022.
2022:19	Besiktning. O län. Skånings-Åsaka kyrka - Åtgärdsprogram för konservering av bemålade inventarier, Skånings-Åsaka socken i Skara kommun, Västra Götalands län. Frida Hultén. Dnr 177/2022.
2023:1	Besiktning. O län. Skärvs kyrka - Åtgärdsprogram för konservering av bemålade inventarier, Skärvs socken i Skara kommun, Västra Götalands län. Frida Hultén. Dnr 123/2022.
2023:4	Besiktning. O län. Norra Lundby kyrka - Åtgärdsprogram för konservering av bemålade inventarier, Norra Lundby socken i Skara kommun, Västra Götalands län. Frida Hultén. Dnr 2022-176
2023:11	Besiktning. O län. Västra Gerums kyrka - Åtgärdsprogram för konservering av bemålade inventarier och besiktningsresultat av bemålad interiör, Västra Gerum socken i Skara kommun, Västra Götalands län. Frida Hultén. Dnr 2022-179
2023:15	Besiktning. O län. Vinköls kyrka - Statusbesiktning av bemålade inventarier, Vinköls socken i Skara kommun, Västra Götalands län. Frida Hultén. Dnr 2022-178
2023:16	Besiktning. F län. Nävelsjö kyrka - Åtgärdsprogram för konservering av inventarier, Nävelsjö socken i Vetlanda kommun, Jönköpings län. Pia Lendemar. Dnr 2023-146
2023:17	Konservering. H län. Järeda kyrka - Kvadermålning på sakristian. Konservering och rekonstruktion, Järeda socken i Hultsfreds kommun, Kalmar län. Gunnel Rosenquist. Dnr 80/2021.
2023:18	Konservering. H län. Åkerholms Herrgård - Konservering av Gröna salongen, Biblioteket samt Bokhållarrummet, Lofta socken i Västerviks kommun, Kalmar län. Bibi Pälénäs. Dnr 95/2000.

Rapport nr	Konservering
2023:19	Konservering. F län. Bjurbäcks kyrka - Konservering av bemålade inventarier, Bjurbäcks socken i Mullsjö kommun, Jönköpings län. Bibi Pålénäs. Dnr 212/2021.
2023:20	Konservering. F län. Eksjö kyrka - Antikvarisk rengöring och konservering av bemålade inventarier, Eksjö socken i Eksjö kommun, Jönköpings län. Bibi Pålénäs. Dnr 361/2017.
2023:23	Besiktning. F län. Bäckseda kyrka - Åtgärdsprogram för konservering av inventarier, Bäckseda socken i Vetlanda kommun, Jönköpings län. Pia Lendemar. Dnr 2023-140
2023:24	Besiktning. F län. Stenberga kyrka - Åtgärdsprogram för konservering av inventarier, Stenberga socken i Vetlanda kommun, Jönköpings län. Pia Lendemar. Dnr 2023-147
2023:25	Besiktning. F län. Vetlanda kyrka - Åtgärdsprogram för konservering av inventarier och interiör, Vetlanda socken i Vetlanda kommun, Jönköpings län. Pia Lendemar. Dnr 2023-149
2023:26	Besiktning. F län. Björkö kyrka - Åtgärdsprogram för konservering av inventarier, Björkö socken i Vetlanda kommun, Jönköpings län. Pia Lendemar. Dnr 2023-139
2023:27	Besiktning. F län. Näshults kyrka - Åtgärdsprogram för konservering av inventarier, Näshults socken i Vetlanda kommun, Jönköpings län. Pia Lendemar. Dnr 2023-145
2023:29	Konservering. O län. Hagelbergs kyrka - Konservering av bemålade inventarier, Hagelbergs socken i Skövde kommun, Västra Götalands län. Frida Hultén. Dnr 2022-312
2024:1	Konservering. M län. Kockska Huset - Åtgärdsprogram för konservering/restaurering av muralmålningar samt målerier på duk. Pia Lendemar. Dnr 2023-290
2024:2	Konservering. G län. Älmhults kyrka - Konservering av bemålade inventarier och interiör, Stenbrohults socken i Älmhults kommun, Kronobergs län. Frida Hultén, Pia Lendemar. Dnr 2022-309
2024:3	Konservering. F län. Brandstorps kyrka - Uppordning, städning och konservering av föremål och miljö i gravkryptan. Brandstorps socken i Habo kommun, Jönköpings län. Frida Hultén. Dnr 2023-019
2024:4	Konservering. M län. Kockska Huset - Konservering av muralmålningar och oljemålningar, Jörgen Kocks hus, Malmö stad, Skåne län. Pia Lendemar. Dnr 2023-290
2024:5	Besiktning. O län. Biskopsporträtt, Skara stift - Åtgärdsprogram för konservering av 18 biskopsporträtt, Skara stift, Skara, Västra Götalands län. Pia Lendemar. Dnr 2024-043
2024:6	Konservering. O län. Norra Kyrketorps gamla kyrka - Konservering av bemålade inventarier och interiör, Norra Kyrketorps socken i Skövde kommun, Västra Götalands län. Frida Hultén. Dnr 2023-154
2024:7	Konservering. F län. Hults kyrka - Konservering av inventarier, Hults socken i Eksjö kommun, Jönköpings län. Gunnel Rosenquist. Dnr 2022-310.
2024:8	Konservering. H län. Kläckeberga kyrka - Konservering av bemålade inventarier, Kläckeberga socken i Kalmar kommun, Kalmar län. Bibi Pålénäs. Dnr 213/2008.

Rapport nr	Konsivering
2024:9	Besiktning. F län. Nye kyrka - Åtgärdsprogram för inventarier, Nye socken i Vetlanda kommun, Jönköpings län. Pia Lendemar. Dnr 143/2023.
2024:10	Besiktning. F län. Lemnhults kyrka - Åtgärdsprogram för konsivering av bemålade inventarier, Lemnhults socken i Vetlanda kommun, Jönköpings län. Pia Lendemar. Dnr 142/2023.
2024:11	Konsivering. F län. Flisby kyrka - Konsivering av altarpopsats, predikstol och altarskåp, Flisby socken i Nässjö kommun, Jönköpings län. Gunnel Rosenquist. Dnr 2022-311
2024:12	Konsivering. F län. Näsby kyrka - Konsivering av inventarier, Näsby socken i Vetlanda kommun, Jönköpings län. Bibi Pålénäs. Dnr 232/2005
2024:13	Besiktning. F län. Södra Solberga kyrka - Åtgärdsprogram för konsivering av inventarier, Södra Solberga socken i Vetlanda kommun, Jönköpings län. Frida Hultén. Dnr 2023-148
2024:14	Konsivering. F län. Ås kyrka - Konsivering av inventarier, Ås socken i Gislaveds kommun, Jönköpings län. Bibi Pålénäs. Dnr 194/2015
2024:15	Konsivering. F län. Glaskonstverk Ivan Liljander - Demontering och packning, Eksjö socken i Eksjö kommun, Jönköpings län. Gunnel Rosenquist. Dnr 321/2023
2024:17	Konsivering. H län. Förlösa kyrka - Konsivering av bemålade inventarier, Förlösa socken i Kalmar kommun, Kalmar län. Bibi Pålénäs. Dnr 345/2007
2024:18	Konsivering. O län. Sjögerstads kyrka - Konsivering av altarpopsats, Sjögerstads socken i Skövde kommun, Västra Götalands län. Frida Hultén. Dnr 2024-027
2024:19	Konsivering. F län. Bringetofta kyrka - Konsivering av inventarier, Bringetofta socken i Nässjö kommun, Jönköpings län. Bibi Pålénäs. Dnr 202/2018
2024:20	Konsivering. F län. Almesåkra kyrka - Konsivering av bemålade inventarier, Almesåkra socken i Nässjö kommun, Jönköpings län. Bibi Pålénäs. Dnr 201/2018
2024:21	Konsivering. F län. Rydaholms kyrka - Konsivering av inventarier, Rydaholms socken i Värnamo kommun, Jönköpings län. Bibi Pålénäs. Dnr 382/2007
2024:22	Konsivering. O län. Varnhems klosterkyrka - Konsivering av originaldetaljer från 1600-talets orgelfasad, Varnhems socken i Skara kommun, Västra Götalands län. Gunnel Rosenquist. Dnr 2022-148
2024:23	Besiktning. F län. Korsberga kyrka - Åtgärdsprogram för konsivering av bemålade inventarier och interiör, Korsberga socken i Vetlanda kommun, Jönköpings län. Frida Hultén. Dnr 2023-141.
2024:24	Besiktning. F län. Näsby kyrka - Besiktning av bemålade inventarier, Näsby socken i Vetlanda kommun, Jönköpings län. Pia Lendemar. Dnr 2023-144

Rapport nr	Konsivering
2024:25	Konsivering. F län. Kalkstensrelief "Vintergatan" av C Elmberg - Konsivering av kalkstensrelief i Withalaskolan, Vetlanda socken i Vetlanda kommun. Frida Hultén. Dnr 2024-040
2024:26	Konsivering. F län. Fröderyds kyrka - Konsivering av golvur, Fröderyds socken i Vetlanda kommun, Jönköpings län. Frida Hultén. Dnr 2024-004
2024:27	Konsivering. H län. Kristdala kyrka - Konsivering av inventarier, Kristdala socken i Oskarshamns kommun, Kalmar län. Bibi Pälénäs. Dnr 2022-057
2024:28	Konsivering. F län. Göta Hovrätt - Färgskiktsdokumentation på staket runt fastigheten Arkivet 1. Gunnel Rosenquist. Dnr 2024-128
2024:29	Besiktning. F län. Hakarps kyrka - Kontroll av nedsotning, Hakarps socken i Jönköpings kommun, Jönköpings län. Gunnel Rosenquist. Dnr 144/2021
2024:30	Konsivering. G län. Hamneda gästgiveri - Konsivering av tapeter i Rum 2:2, Postrummet, Hamneda socken i Ljungby kommun, Kronobergs län. Pia Lendemar. Dnr 2023-126
2024:31	Konsivering. H län. "Skeppet Nadeszja" - Konsivering av måleri på duk med förgylld ram. Kalmar läns museum i Kalmar kommun, Kalmar län. Pia Lendemar. Dnr 2024-195
2024:33	Konsivering. F län. Södra Solberga kyrka - Skyddsklistring av bemålade föremål, Södra Solberga socken i Vetlanda kommun, Jönköpings län. Frida Hultén. Dnr 2024-373
2024:34	Konsivering. F län. Orgelfasad/Frimurarlogen - Konsivering/restaurering av bemålad och förgylld orgelfasad, Frimurarelogen, Jönköping. Och Strafftavla/Regelskrift Konsivering/restaurering av skrift på papper, Frimurarelogen, Jönköping. Pia Lendemar.

Forskning

Arkitektur i platta paket – en förstudie kring hur vi värderar kataloghusen är ett forskningsprojekt som genomförs av Jönköpings läns museum tillsammans med Kalmar läns museum och med medel från Riksantikvarieämbetet. Syftet har varit att undersöka metoder för att värdera kataloghusområden. Förstudien slutrapporterades i början av året. Medverkande från läns museet har varit Ådel V Franzén och Anders Franzén.

Bebyggelsehistorisk tidskrift är en tvärvetenskaplig tidskrift som utkommer med två nummer årligen. Anders Franzén har ingått i redaktionen och varit suppleant i föreningsstyrelsen till och med den 20 maj 2024.

Kyrkstallar – en första anhalt inför gudstjänsten är ett forskningsprojekt med syfte att kartlägga företeelsen kyrkstallar i Jönköpings och Jämtlands län. Ansökan om medel till projektets

genomförande söktes i februari hos Svenska kyrkan. Medel till projektet beviljades i november 2024. Vid genomförandet medverkar Jämtlands läns museum/Jamtli. Projektledare vid Jönköpings läns museum är Anders Franzén.

Under 2024 har Ådel V. Franzén arbetat med det av Riksantikvarieämbetet finansierade FoU-projektet: *Koloniområden i stadsplaneringen - Kulturella ekosystemtjänster i kläm?* Halvårsrapportering lämnades in i augusti 2024.

Under 2024 har Ådel V. Franzén arbetat med FoU-projektet *"Jönköpings stads tänkeböcker 570–1619"* finansierat av Grosshandlanden Johan Adolf Malmstens minnesfond för kulturhistorisk forskning. För närvarande görs genomgång av de transkriberade texterna gentemot originaldokument. Deltagande i projektet är även Henrik Johansson och Mikael Nordström (Jönköpings läns museum), Malin Lennartsson (Linnéuniversitet), Theresia Pettersson (Södertörns högskola) och Claes Westling (Landsarkivet i Vadstena).

Kommunikation

Mycket resurser har under året lagts kring publika aktiviteter, som utställningarna Förpackad, Nyslagentår, Länssalong 2024, Ungdomens vårsalong, Vi bo i fullkomlig vildmark och även flera större programserier; Onsdagskväll med museet, Sanningsspaning med Emma Frans, kulturmiljövandringar och öppna visningar.

Under året gjordes omfattande insatser för att lyfta arkiv och samlingar samt kulturmiljö och publikationer. Via webbplatsen, digitala kanaler, pressarbete, annonsering, affischer samt samarbete med turism- och besöksnäring.

De av museets utvecklingsområden och tillhörande mål som rör kommunikation har uppfyllts helt; användningen av film, våra digitala kanaler och partnerskapssamarbetet.

En modellfotografering till bildbanken genomfördes, för att även fortsättningsvis kunna visa på bredd och representation.

Stärkt varumärke

Det långsiktiga arbetet kring positionsförflyttningen fortsatte, bland annat genom produktionen av Året med läns museet. Kommunikationsteamet intervjuades av branschtidningen Magasin K om läns museets varumärkesarbete.

En besöksundersökning gjordes med hjälp av företaget Parlametrics, för att följa upp positionsförflyttningen. Drygt 40% av besökarna har märkt en tydlig förändring de senaste tre åren, av dem tycker över 95% att förändringen varit positiv. Det gjordes även en genomlys-

ning av samtliga kommunikationskanaler, som ett led i att utvärdera vilka målgrupper och intressenter museet når och med vilket innehåll.

Samarbetet med INTK kring Google Ads för att driva trafik till webbplatsen fortsatte med goda resultat, liksom annonsering för museibutiken både digitalt och i tryck.

Strategiska nätverk

I samarbete med Nässjö kommun bjöd vi i slutet av maj in till nätverklunch på Kulturhuset Pigalle. Hannes Ewehag, doktorand och ansvarig för det Medie- och kommunikationsvetenskapliga programmet vid Jönköping University, föreläste om *Källkritik bland viraler, alternativa fakta och fejkade nyheter*. Deltagarna kom bland annat från museikollegiet, kultur- och fritidsförvaltningen, hembygdsföreningar samt olika kulturaktörer. Vi fortsatt även att lyfta museet genom strategiska samarbetspartners som Jönköping City, Destination Jönköping och Smålands Turism, bl.a. med en träff för med information om sommarens utställningsutbud.

Livesändning och film

Länsmuseets viktiga arbete har visats genom korta filmer i sociala medier, som lett till nya följare och stor spridning. Några av årets inslag var när våra arkeologer hittade två mynt på Kapellgatan i centrala Jönköping, hur museiteknikerna bygger inför en utställning och våra arkivarier som berättar om olika guldkorn från arkivet. Utöver det har flera föreläsningar livesänts under året.

Övriga väsentliga insatser

Flera pressinsatser har genomförts, bland annat Myntskatten som hittades på Visingsö och museets alla utställningar. Det har resulterat i mycket utrymme i lokalpress, men även några inslag nationellt och till och med internationellt.

För att nå bredden av målgrupper har många riktade insatser gjorts. Några exempel är deltagande i jobb- och utbildningsmässan på Gummifabriken i Värnamo, merch med regnbågstema till Qom Ut, samt busserbjudandet via partnersamarbetet.

Statistik - webbplats och sociala kanaler

Ett målmedvetet arbete utifrån kommunikationsstrategin har gett goda resultat. Museets kanaler har de senaste tre åren utvecklats mycket.

- Följare på Facebook har ökat med 15%
- Följare på Instagram har ökat med 37%

- Prenumeranter för nyhetsbrev har ökat med 45%

Besökare och följare	2022	2023	2024
Webbplats Jönköpings läns museum totalt antal besökare	274 244	205 510*	171 046
Facebook, följare	5 018	5 261	5760
Instagram, följare	3 680	4 136	4626
Youtube, visningar	109 000	115 963	122 967
Digitalt museum, sidvisningar	122 971	157 106	162 029

* Från och med maj 2023 mäts besök via Google Analytics 4, vilket påverkar statistiken.

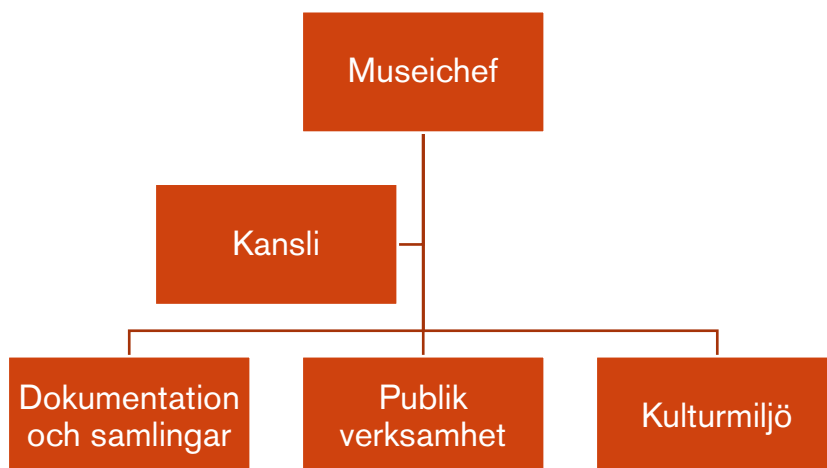
Digitala utskick

	2022	2023	2024
Museets nyhetsbrev			
– antal utskick	12	10	11
– antal prenumeranter	1 265	1 384	1 603
Nyhetsbrev Skolan			
– antal utskick	4	4	4
– antal prenumeranter	500	850	870

HR

Organisation

Organisation är uppbyggd på följande sätt:



Verksamheten utökades med 1 ny tjänst som programproducent från den 15 april.

1 konservatorstjänst flyttades från kulturmiljöenheten till en ny tjänst vid enheten för dokumentation och samlingar den 1 januari.

Förhandling och beslut om utökade och ändrade öppettider genomfördes. Beslutet innebär att läns museets öppettider utökas och ändras från 1 juni 2025 enligt nedan:

Normalöppettider 1/6 – 31/8

Veckodag	Nuvarande öppettid	Ny öppettid från 1 juni 2025
Måndag	10 - 17	10 - 17
Tisdag	10 - 17	10 - 17
Onsdag	10 - 17	10 - 17
Torsdag	10 - 17	10 - 17
Fredag	10 - 17	10 - 17
Lördag	11 - 15	10 - 16
Söndag	11 - 15	10 - 16
Totalt antal timmar	43 timmar	47 timmar

Normalöppettider 1/9 – 31/5

Veckodag	Nuvarande öppettid	Ny öppettid från 1 sep 2025
Måndag	Stängt	Stängt
Tisdag	10 - 19	10 - 18
Onsdag	10 - 21	10 - 20
Torsdag	10 - 19	10 - 18
Fredag	10 - 19	10 - 18
Lördag	11 - 15	10 - 16
Söndag	11 - 15	10 - 16
Totalt antal timmar	46 timmar	46 timmar

Personalförändringar (tillsvidaretjänster)

Kansli

Ingen ändring.

Dokumentation och samling

En konservator anställdes från den 1 januari.

Publik verksamhet

En enhetschef anställdes från den 1 februari.

En programproducent anställdes från den 15 april.

En museivärd avslutade sin tjänst den 7 juni.

Kulturmiljö

En konservator avslutade sin tjänst den 31 december 2023.

Kompetensförsörjning

För att kunna rusta verksamheten med rätt kompetens och möta kompetensutmaningar på kort och lång sikt, uppdaterade ledningsgruppen den rullande fyra-åriga kompetensförsörjningsplanen. Som underlag användes ledningsgruppens analyser av omvärld, personalstruktur och kompetens.

Resultat- och utvecklingssamtal/löneöversyn

Under året genomfördes resultat- och utvecklingssamtal i januari/februari och som följdes upp i augusti/september.

Individuella kompetensutvecklingsplaner upprättades i samband med resultat- och utvecklingssamtalen. Dessa insatser låg till grund för verksamhetens gemensamma kompetensutvecklingsplan.

Resultat- och utvecklingssamtalen låg även till grund för den löneöversynsprocess som genomfördes. Nya löner från den 1 april, utbetalades den 24 maj.

Arbetsmiljö

I det övergripande arbetsmiljöarbetet genomfördes bland annat:

- Skyddsronnd med fokus ergonomiska kontorsplatser.
- Skyddsronder; Lovsjö, Björneberg, Publika ytor/Nyrén, Magasin/Lettström, Arkivhuset
- Brandskyddskontroller; Nyrén, Lettström, Stadshistoriska, Arkivhuset.
- Kemikalierond.
- 4 skyddskommittémöten.
- Brandskyddskurs.
- Utrymningsövning.
- Gemensam workshop för all personal utifrån resultatet av arbetsmiljökartläggningen 2023 (SMAK).
- Uppdatering av arbetsmiljöpolicy och nya av organisatoriska och sociala arbetsmiljömål.
- Uppdatering av krisplan och kriskommunikationsplan.
- Nya riktlinjer för det systematiska arbetsmiljöarbetet.
- Införande av gemensam handlingsplan i SharePoint, för dokumentation av arbetsmiljörisker.
- Riskanalyser inför större ändringar i verksamheten:
 - ändring av läns museets öppettider
 - fysisk och fysikalisk arbetsmiljö
 - stängningsrutiner för sommaren
 - uppföljning av nya tjänster
- Information om Arbetsmiljöverkets regelförnyelse till chefer, skyddsombud och fackliga.
- Arbetsmiljökartläggning (SMAK)

Arbetsmiljökartläggning

Uppföljning SMAK 2023

En gemensam workshop för all personal genomfördes under 2024, utifrån resultatet av arbetsmiljökartläggningen 2023. Fokus vid workshopen var förbättringar kring kommunikation och samarbete. En handlingsplan upprättades, tillika handlingsplan för att uppnå mål i den organisatoriska och sociala arbetsmiljön.

Resultat SMAK 2024

Som ett led i det systematiska arbetsmiljöarbetet genomförde Arbetsmiljöenheten även 2024, en Strukturerad Multidisciplinär Arbetsmiljökartläggning (SMAK).

Vid kartläggningen 2024 svarade 94% av personalen. Med stöd av en referensgrupp, bestående av personalrepresentanter från olika enheter, sammanfattade Arbetsmiljöenheten resultatet så här:

"De flesta medarbetare är nöjda och mycket nöjda med sin arbetstillfredsställelse och arbetsmiljö. SMAK-enkäten består av 30 frågor. Länsmuseum som helhet har förbättrat sina resultat i 17 av SMAK-enkätens 22 skattningsfrågor. Förändringen är statistisk säker i 5 av dessa frågor"

Statistiska skillnader för hela Länsmuseum

Måttlig skillnad – till det bättre

- Belysning

Liten skillnad – till det bättre

- Arbetsrutiner och arbetsfördelning
- Stöd från arbetsledning/chefer
- Ansvar, befogenheter och/eller förväntningar i arbetet
- Oro att inte hinna med arbetet

Gemensamma förbättringsområden

- Värme/kyla/drag, hög arbetstakt, samarbete och kommunikation mellan enheterna

I samband med att arbetsmiljöpolicyn uppdaterades under 2024, togs även fram mål för den organisatoriska och sociala arbetsmiljön. Målet var att 100% av personalen skulle svara på skalan från 1 till 7 (grönt eller gult), på frågan om samarbete, kommunikation och feedback vid SMAK-enkäten 2024. Resultatet visade att personalen upplevde förbättringar under 2024, men att målet inte nåddes fullt, se nedan.

Arbetsmiljökartläggning 2024 (2024-10-25)					Arbetsmiljökartläggning 2023 (2023-10-27)				
Mättilfälle	Grön (1-3)	Gul (4-7)	Röd (8-10)	Antal 10:or	Mättilfälle	Grön (1-3)	Gul (4-7)	Röd (8-10)	Antal 10:or
2024-10-25	57,8 %	35,6 %	6,7 %	0 (0,0 %)	2023-10-27	50,0 %	38,6 %	11,4 %	1 (2,3 %)

Därför leder Arbetsmiljöenheten i januari 2025, en workshop även i år med fokus på förbättring av samarbete och kommunikation samt även tillvaratagande av kompetenser.

En ny arbetsmiljökartläggning planeras till hösten 2025.

MBL

Generell MBL-information till Akademikerföreningen genomfördes vid 6 tillfällen.

Förhandling genomfördes inför beslut om nedanstående ändringar i verksamheten:

- Utökade och ändrade öppettider
- Tillfällig utökning museipedagog
- Tillfällig utökning fältarkeologer
- Semesterförläggning
- Löneöverläggning-, avstämning, årlig löneöversyn

Friskvård och personalsociala aktiviteter

Friskvård och arbetsgivarens personalsociala aktiviteter under året:

- Fritt kaffe/te samt fri frukt.
- Gemensam frukost och månadsinformation med highlights vid 10 tillfällen.
- Fettisdagen firades, den 13 februari.
- Guidning av Rosariet och förtäring på nyöppnade Stallgården, vid Rosenlunds herrgård, den 10 juni.
- 6 anställda representerade läns museet vid Blodomloppet, den 13 augusti.
- Kanelbullens dag firades, den 4 oktober.
- Tårtfest när Kommunfullmäktige beslutat om byggnation och iordningsställande av det nya magasinet i Lovsjö, den 3 december.
- Traditionsenlig lucia, av Södra Vätterbygdens musikklasser, den 13 december.
- Personalresa till Eksjö, med besök på Aschanska gården i ett väl bevarat borgarhem från förra sekelskiftet, filmvisning på Metropol där det visats biofilmer ända sedan 1917, besök på Eksjö museum samt jullunch på Eksjö Stadshotell, den 16 december.
- Friskvårdsförmånen användes av 25 anställda, totalt 53 972 kr.
- Motionstiden användes av 27 anställda, totalt 563 timmar.

Övriga nya/uppdaterade policier/riktlinjer/rutiner

- Policy för behandling anställdas personuppgifter.

- Riktlinjer för alkohol- och drogfri arbetsplats.
- Riktlinjer för deltidstjänstledigheter.
- Rutin vid dödsfall.
- Digital mötesplats i SharePoint.
- Standardutbud för kompetensutveckling genom kurser.

Statistik – personal

Personalstruktur

	2022	2023	2024
Helårsverken, omvandlat antal tjänster Tillsvidareanställda, visstidsanställda samt timanställda, registrerad arbetad tid i FLEX	40,29	41,90	46,11
Antal tillsvidare anställda per den 31 dec	47	47	49
Andel tidsbegränsat anställda (ej timanställda) per den 31 dec	4%	4%	4%
Andel deltidsarbetande Tillsvidareanställda med tjänstgöringsgrad på deltid eller deltidstjänstlediga per den 31 dec	23%	30%	27%
Andel anställda med lönebidrag tillsvidareanställda per den 31 dec	15%	13%	12%
Könsfördelning tillsvidareanställda per den 31 dec	72% kvinnor 28% män	70% kvinnor 30% män	71% kvinnor 29% män
Ålder, genomsnittlig tillsvidareanställda per den 31 dec	52 år	50 år	51 år
Ålder, andel 50 + tillsvidareanställda per den 31 dec	65%	62%	59%

Kompetensutveckling

	2022	2023	2024
Kompetensutveckling, omvärldsbevakning, konferenser, seminarium, nätverk, antal timmar	2170	1842	1774

Arbetsmiljö

	2022	2023	2024
Sjukfrånvaro, totalt (sjuktimmars/budgeterat antal timmar)	4,12%	3,45%	4,09%
Sjukfrånvaro, korttid 0 - 14 dgr	2,29%	2,33%	1,98%
Sjukfrånvaro, långtid från dag 15 -	1,83%	1,12%	2,10%
Olycksfall, antal anmälda	1	0	0
Tillbud, antal anmälda	0	1	4
Färdolycksfall, antal anmälda	0	0	0
Arbetssjukdom, antal anmälda	0	0	0
Motionstid, antal timmar	550	516	563
Motionstid, antal anställda som använt	28	23	27
Friskvårdsförmån, antal anställda som använt	23	30	25
Arbetade övertidstimmar, antal tim	104	66	61

Löneöversyn

	2022	2023	2024
Ökning i %	2,33%	3,42%	3,51%