

## F.d. prästgården i Eksjö

Kulturhistorisk utredning med konsekvensbeskrivning inför ny detaljplan, fastigheten Prästgården 1, Eksjö stad och kommun, Jönköpings län





## **F.d. prästgården i Eksjö**

Kulturhistorisk utredning med konsekvensbeskrivning inför ny detaljplan,  
fastigheten Prästgården 1, Eksjö stad och kommun, Jönköpings län



Jönköpings läns museums dnr: 2024-407

Rapport och foto: Veronica Olofsson  
Grafisk mall: Anna Stålhammar  
Distribution: Digital pdf

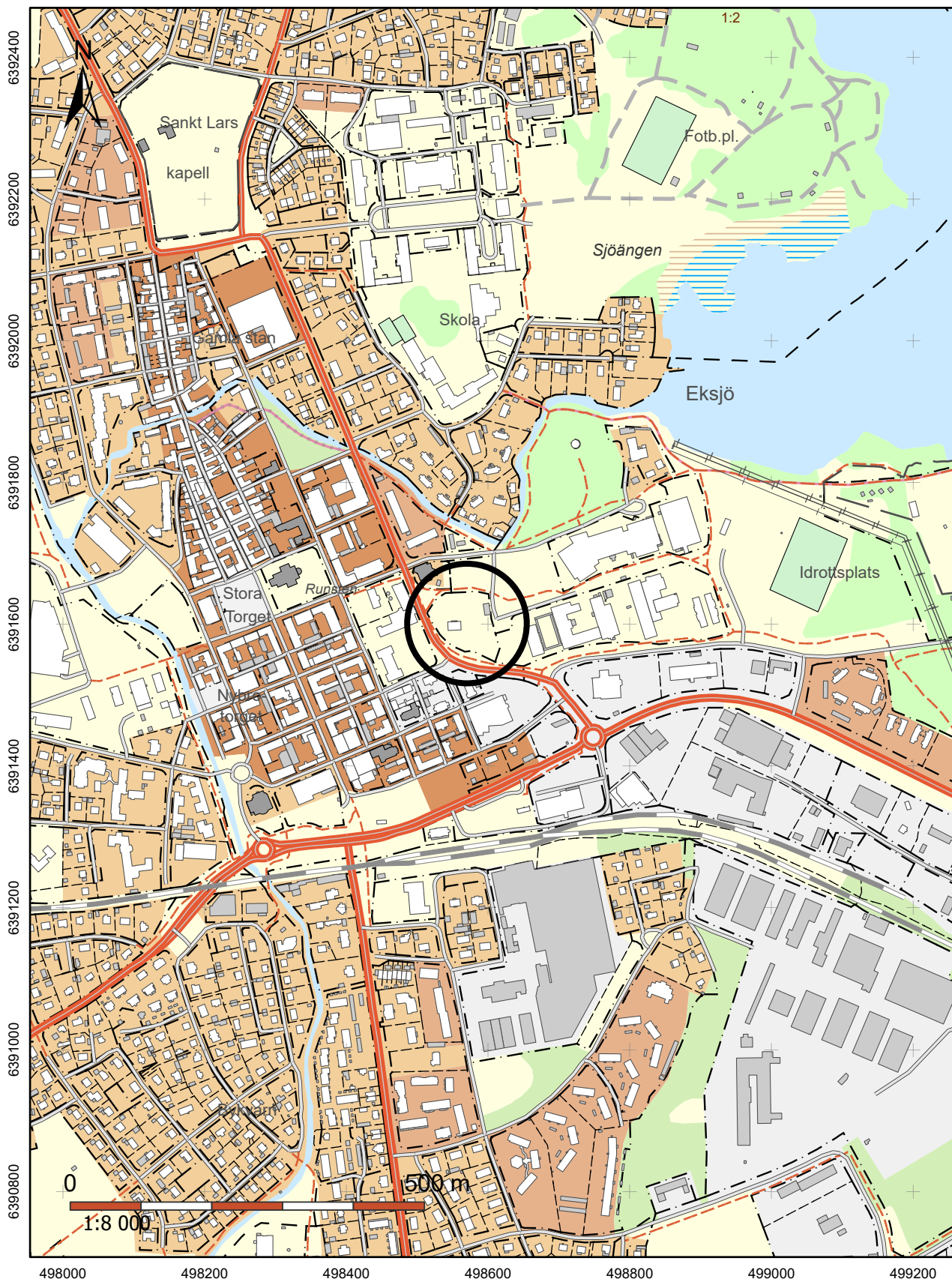
Jönköpings läns museum, Box 2133, 550 02 Jönköping  
Tel: 036-30 18 00  
E-post: [info@jkpglm.se](mailto:info@jkpglm.se)  
[www.jkpglm.se](http://www.jkpglm.se)

Kartor ur allmänt kartmaterial © Lantmäteriet. Ärende nr I2018/00079.

© JÖNKÖPINGS LÄNS MUSEUM 2025

## Innehåll

Inledning.....	5
Uppdragets bakgrund och syfte.....	5
Avgränsningar.....	5
Rapportens upplägg.....	6
Aktuell skyddsstatus.....	6
Om kulturhistorisk karaktärisering och värdering.....	6
Historik.....	7
Stadens och prästgårdens tidiga historia.....	7
Prästgårdsbostället Storegården.....	8
Prästgårdens byggnader och trädgård.....	11
Trädgården.....	14
Beskrivning.....	17
Närområdet.....	17
Tomten.....	17
Bostadshuset.....	19
Magasinet/garaget.....	20
Cykelförrådet.....	21
Kulturhistorisk karaktärisering och värdering.....	22
Karaktärsdrag som konstituerar det kulturhistoriska värdet.....	24
Närområdet.....	24
Tomten.....	24
Bostadshuset.....	24
Magasinet/garaget.....	24
Historiska samband med omgivningen.....	25
Konsekvensanalys och antikvariska rekommendationer.....	27
Förtätning med full hänsyn.....	27
Antikvariska rekommendationer.....	27
Förtätning med viss hänsyn.....	28
Antikvariska rekommendationer.....	29
Förtätning utan hänsyn.....	31
Antikvariska rekommendationer.....	31
Administrativa uppgifter.....	32
Referenser.....	33
Arkiv.....	33
Kartmaterial.....	33
Otryckta källor.....	33
Tryckta källor och litteratur.....	33



Utdrag ur digitala fastighetskartan. Den svarta cirkeln markerar fastigheten Prästgården 1.

## Inledning

### Uppdragets bakgrund och syfte

Eksjö kommun förvärvade år 2022 fastigheten Prästgården 1 i centrala Eksjö, vilket är den tidigare prästgårdens mangårdstomt. Det finns planer på att genomföra ett större förtätningsprojekt inom fastigheten och kringliggande områden. I en förtätningsutredning ska tre olika förtätningsalternativ utredas. Jönköpings läns museum har fått i uppdrag av Samhällsbyggnadssektorn vid Eksjö kommun att ta fram en kulturhistorisk utredning som kan ligga till grund för detta arbete.

Föreliggande rapport syftar till att ge en historik och översiktlig beskrivning av fastigheten och dess närområde samt att ge en kulturhistorisk bedömning och karaktärisering med förtydligande av historiska samband med omgivningen. Vidare ska konsekvenserna för de tre olika förtätningsalternativen beskrivas utifrån ett kulturhistoriskt perspektiv. Rapporten ska även ge antikvariska rekommendationer avseende anpassning av eventuell ny bebyggelse.

Arbetet tar sin utgångspunkt i fältbesök och i genomgång av relevanta arkiv samt litteratur. Rapporten har sammanställts av byggnadsantikvarie Veronica Olofsson under våren 2025.

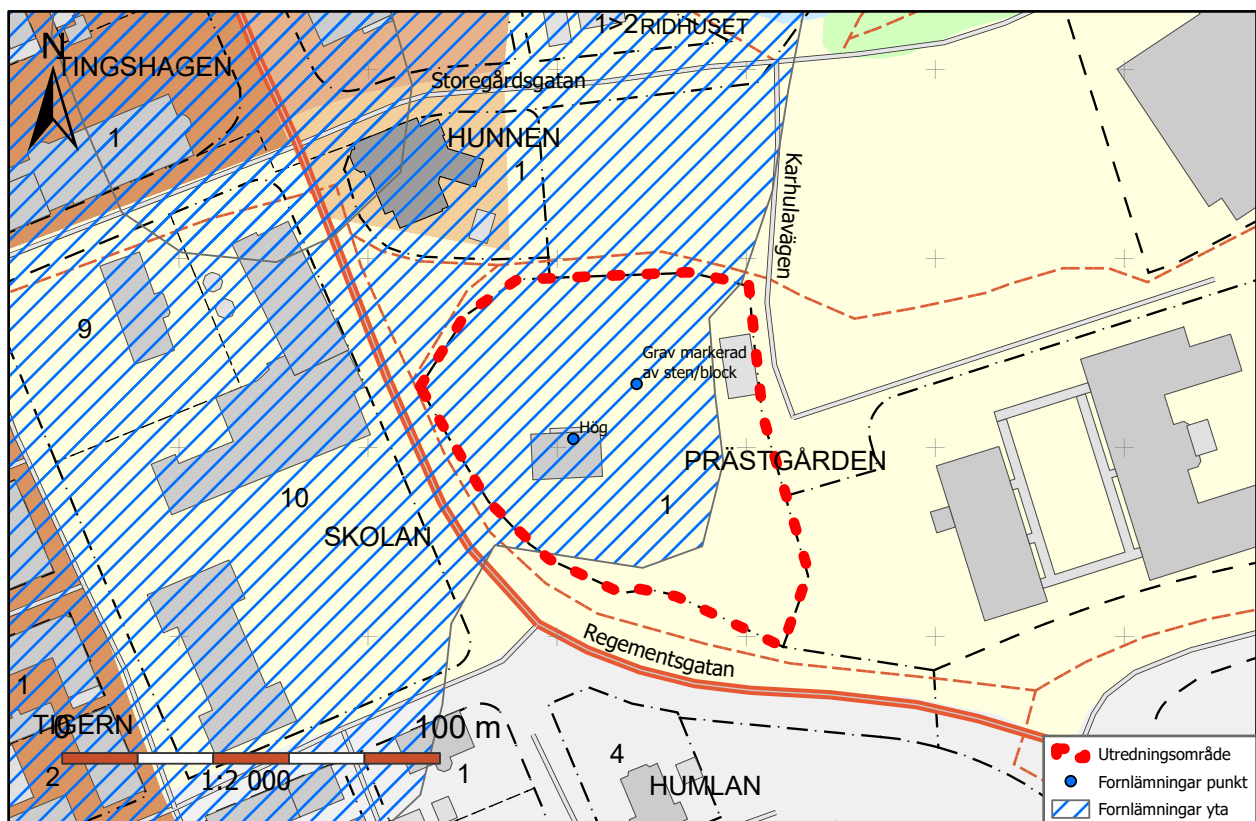


Den f.d. prästgården sedd från den förbipasserande Regementsgatan.

### Avgränsningar

Utredningsområdets geografiska avgränsningar har angetts av kommunen och följer fastighetsgränserna för fastigheten Prästgården 1.

Karta över utredningsområdet. På kartan redovisas även registrerade fornlämningar.





I gällande detaljplan antagen 1987 har fastigheten bestämmelsen "q" - område med särskilt miljöhänsyn. Hela tomten är prickad, vilket innebär att den inte får bebyggas.



Den resta resten inom prästgårdstomten är registrerad i fornlämningsregistret som en trolig gravanläggning.

### Rapportens upplägg

Rapporten inleds med en bakgrundshistorik för utredningsområdet och dess närområde. Sedan följer en nulägesbeskrivning av den fysiska miljön inom utredningsområdet. Därefter kommer en kulturhistorisk bedömning och karaktärisering av området. Avslutningsvis förs ett resonemang kring vilka konsekvenser de föreslagna förtättningsalternativen kan få på de kulturhistoriska värdena inom området. Vidare beskrivs för vilka historiska samband som prästgården har med den närmaste omgivningen samt rekommendationer av anpassning av en eventuell ny bebyggelse.

### Aktuell skyddsstatus

Fastigheten Prästgården 1 regleras idag av en stadsplan från 1987. I denna är fastigheten reglerad för bostadsändamål. Hela fastigheten är försedd med beteckningen "q", vilket anger "Område med särskild miljöhänsyn". All obebyggd tomtmark inom fastigheten är prickmarkerad, vilket innebär att den inte får bebyggas.

Fastigheten ingår i det fornlämningsområde som omfattar centrala Eksjö stad (RAÄ Eksjö 134:1). Inom tomten finns en fornlämning i form av en bautasten, vilken tros markera en grav (RAÄ Eksjö 41:1). I Fornlämningsregistret finns även en hög registrerad (RAÄ Eksjö 187:1), men denna saknar antikvarisk bedömning. Det finns uppgifter från 1600-talet om att det har funnits gravar i området, men vid besiktning på platsen 1987 påträffades inga.

### Om kulturhistorisk karaktärisering och värdering

En byggnads och ett bebyggelseområdes karaktärsdrag är en hänvisning till 2 kap 6 § i plan- och bygglagen (PBL) som anger att hänsyn ska tas till karaktärsdrag för att värna bebyggelsens kulturhistoriska värden. En kulturhistorisk karaktärisering syftar till att ange vilka de kulturhistoriska karaktärsdragen är, så att dessa kan värnas vid ändring i enlighet med PBL 8 kap. 17 §. Som utgångspunkt för karaktäriseringen har Boverkets "Checklista karaktärsdrag använts".

En byggnads eller ett bebyggelseområdes kulturhistoriska värde hänvisar till flera delar i PBL, bl.a. 2 kap 6 §, 8 kap. 9 § och 13 §§. Värdering i föreliggande underlag utgår från den värderingsmodell som beskrivs i boken "Kulturhistorisk värdering av bebyggelse" av Axel Unnerbäck. Enligt denna modell bygger det kulturhistoriska värdet på dokumentvärden, upplevelsevärden och förstärkande värden.



## Historik

### Stadens och prästgårdens tidiga historia

På en höjd i området där staden Eksjö ligger idag, byggdes redan på 1200-talet en kyrka. Byggandet av en kyrka och inrättandet av ett prästboställe var tätt förknippade med varandra. Att det skulle finnas ett prästboställe fanns stadgat i de medeltida landskapslagarna. Det var avkastningen från prästgårdsjorden som utgjorde den främsta delen av prästens lön.

Med tiden utvecklades platsen intill kyrkan. Från 1345 finns belägg om att Vedbo härads tingsplats låg i området. Så småningom uppstod viss bebyggelse. Det första skriftliga belägget för staden Eksjö är från 1406 (Ekesiö). Den tidiga bebyggelsen kom att växa fram som två koncentrationer på var sida av den å som slingrar sig genom området. Stadsbebyggelsen var koncentrerad till området väster om ån med en marknadsplats strategiskt belägen invid de vägar som sammanstrålade här. På åns östra sida vid Eksjö kyrka och tingsplatsen låg de tre gårdarna Storegården, Bondeby/Bondegården och Pukegården.

Under senmedeltiden tycks Eksjö under en period ha utgjort annexförsamling till Höreda. Sannolikt saknade Eksjö då såväl egen kyrkoherde som prästgård. År 1568, i samband med det Nordiska sjuårskriget, brändes staden ned. Vid återuppbyggnaden kom stadsbebyggelsen istället att uppföras på åsen öster om ån, i området vid

Den äldsta stadskartan över Eksjö är från perioden 1698–1703, då staden etablerats på åns östra sida. Ett flertal olika kartor visar stadens kvarter och omgivande ägor. Kartan nedan är ett utsnitt från en översiktlig karta. Utredningsområdet är markerat med en streckad röd linje och betecknas som prästgårdstomt. Området närmast mot nordväst anges som "Tingshagen" och mot öster ligger prästgårdens åkermark. På kartan ses de landsvägar som når staden, där den östliga passerar alldeles söder om prästgårdens mangårdstomt.



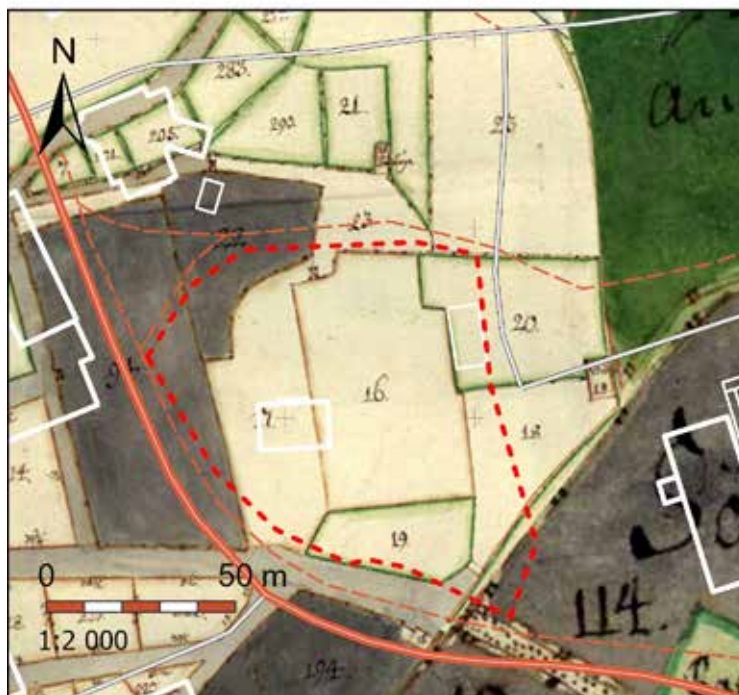
kyrkan, eftersom detta läge ansågs mer lättförsvarat med åar och sankmarker som naturligt skydd. Tomterna lades ut på den mark som hört till den medeltida prästgården.

Först på 1580-talet finns belägg om att det åter finns en kyrkoherde i Eksjö. Eftersom den tidigare prästgårdsmarken då tagits i anspråk av staden, behövdes nu en ny prästgård. I april 1586 hade kung Johan III genom ett kungligt brev överlåtit de tre kronogårdarna Storegården, Bondeby och Pukaregården till Eksjö stad. I september samma år utfärdades dock en revidering av detta beslut genom ett nytt kungligt brev. I detta överlämnades nu gården Storegården om ½ mantal kronohemman istället som prästbol, dvs att användas som bostad och försörjning åt stadens kyrkoherde. Staden och kyrkan fick göra upp om gränsdragningen mellan ägorna. Genom åren kom det dock att blossa upp flera tvister kring dessa gränsdragningar.

### Prästgårdsbostället Storegården

Det nya prästgårdsbostället Storegårdens marker låg i området öster om kyrkan. Gårdens ägor sträckte sig från Valbäcken i öster och till Hässleås i söder samt till Hunsnäsen (Byasjön) och ån mot norr och väster. Till prästgården hörde även en mad på ömse sidor av ån vid Kvarnarpsjön (Munksjön) samt fisket i denna. Vidare fanns en med de andra gårdarna gemensam utmark väster om staden.

Var Storegårdens gårdsbyggnader låg vid denna tid är oklart, men vid mitten av 1600-talet finns uppgifter om att prästgårdstomten låg på den plats där den finns än idag. Platsen låg på krönet av en höjdrygg i ett omgivande kuperat landskap nära ån, alldeles sydost om kyrkan och Södra Vedbo härads tingsplats. Den resta sten som



Kartutsnitt sammanfogat av två olika kartor från 1698–1703 års kartering, en över stadens kvarter och en över de omgivande ägorna. Den röda streckade linjen markerar utredningsområdet. Dessvärre saknas den beskrivning som siffrorna hänvisar till. De grå ytorna markerar dock åker-/odlingsmark, de ljusa ytorna med brun kontur tomtmark och ytorna med grön kontur är sannolikt köksträdgårdar/kålgårdar.

finns på prästgårdstomten markerar troligen en förhistorisk grav, vilket anger att platsen varit betydelsefull långt före dess.

Den kartering som gjordes mellan 1698–1703 ger en bild av prästgården vid denna tid. På höjden låg prästgårdstomten och här låg antagligen bostadshus, uthus och ekonomibyggnader samlade. Norr om tomten i området mot ån fanns trädgårdar och kålgårdar. Närmast gården mot öster låg inägorna med åker- och ängsmark. Den östra infarten till staden passerade alldeles söder om prästgårdstomten och en avfartsväg vek av från denna, förbi gården och vidare mot åkergården.

Präster fick sin försörjning av vad jorden gav och var således också jordbrukare, såtillvida jämställda med bönderna i socknen. En väsentlig skillnad var dock att prästgården inte hade någon skattskyldighet och att prästen inte behövde bekosta underhållet för sina byggnader. Under 1700-talet utvecklades många prästgårdar, såväl avseende bebyggelsen som jordbruket. Prästgården blev en sorts mönsterjordbruk. Kyrkoherdarna fick under sent 1700-tal en växande status. I ett allt mer komplicerat samhälle fick kyrkoherden som sockenstämmans ordförande också ett utökat administrativt ansvar.

År 1862 kom en bestämmelse om utarrendering av prästerskaps jord, vilket innebar att prästerna skulle befrias från jordbruksuppgifterna. Denna utveckling skedde successivt, men i slutet av 1800-talet var flera av prästgårdarna helt eller delvis utarrenderade. Den stora förändringen kom dock med 1910 års boställsreform som innebar att prästerna nu skulle få kontantlön i likhet med andra tjänstemän. Därmed klipptes banden mellan prästgården och det tillhörande jordbruket. För att fortsätta bruket av den tidigare prästgårdsjorden bildades arrendegårdar. På en karta från 1909 ses att det vid prästgården i Eksjö uppförts en arrendatorsbostad strax nordost om prästens bostadshus.

Från sent 1800-tal och framåt skedde flera avstyckningar från den stadsnära jordbruksfastigheten. År 1896 såldes en del av åker-



Utsnitt från ett flygfoto över staden från 1935. Prästgårdens mangårdsbyggnad skymtar mellan träden. Till höger om denna skymtar arrendatorsbostadens gavel och ekonomibyggnaderna. Foto: Järnvägsmuseet, JvmKAFR00230.

Foto över staden taget från vattentornet år 1900. På bildens vänstra kant ses en långa med låga timmerbyggnader, vilka hör till prästgården. Marken närmast mot norr om dessa, vilka idag utgör parkeringsplats, förefaller användas för odling. Foto: Eksjö museum, E910.



Utsnitt från 1937 års stadsplanekarta över Eksjö med förslag på nya vägsträckningar. Den väg som ses utlagd öster om prästgården kom aldrig att realiseras.

marken i anslutning till ån nordost om gården för anläggande av stadens vattentorn och elverk. År 1918 exproprierades mark för järnvägsbygge av Eksjö-Österbymo Järnvägs AB och 1932 avstyckades en tomt vid Valbäcken i nuvarande Kaffekullen. Stadsbebyggelsen kröp allt närmare prästgården. Eksjö baptistförsamling bildades 1896 och strax därefter uppförde församlingen en frikyrkobyggnad alldeles nordväst om prästgårdstomten.

Vid mitten av 1930-talet totalförstördes ekonomibyggnaderna vid prästgården i en brand och strax därefter flyttades arrendatorsbostaden bort från platsen. År 1955 sålde Eksjö pastorat jordbruksfastigheten Storegården till staden. Frågan om en försäljning hade då diskuterats allt sedan 1910-talet. Vid försäljningen gjordes undantag för ett skogsområde vid Västra Brudbadet, nuvarande Skogskyrkogården, och kyrkoherdens bostad med tillhörande tomt. Prästgårdstomten omfattade då drygt 10 000 kvm och sträckte sig mot norr fram till nuvarande Storegårdsgatan. På den tidigare jordbruksmarken uppfördes under sent 1960-tal Prästängsskolan och idrottshall samt senare även simhall och ishall med tillhörande parkeringsytor. År 1973 avstyckades den norra delen av präst-



Ortofoto från 1975 över prästgården och dess närområde som då har bebyggt med skolbyggnader och idrottshall. (Ortofoto: Lantmäteriet)

gårdstomten. Här anlades parkeringsplats och busshållplats för de uppförda skolorna och idrottshallens bruk.

Genom en lagändring 1988 avskaffades tjänstebostadsvånget för prästerna. Pastoraten var nu inte längre skyldiga att tillhandahålla en tjänstebostad åt ordinarie församlingspräst. Lagändringen innebar att många prästgårdar såldes av. Vissa pastorat behöll prästbostaden och i dessa fall blev prästen fortfarande skyldig att bo där. Under 1980-talet genomfördes även andra lagändringar vilka förändrade generella kulturskydd som prästgårdarna haft. I början av 1990-talet upphörde prästgårdarna att betraktas som kyrklig jord och överfördes till pastoraten. Därmed upplöstes kyrkomiljöerna ytterligare.

Prästgården i Eksjö fortsatte att fungera som tjänstebostad åt församlingens kyrkoherde fram till 1995, då den siste kyrkoherden flyttade därifrån. Församlingen sålde strax därefter fastigheten till en privatperson. År 2004 byggdes bostadshuset om till ett HVB-hem, vilket det används som än idag. Sedan 2022 ägs fastigheten av Eksjö kommun.

### Prästgårdens byggnader och trädgård

Prästgårdarnas bebyggelse var allt sedan medeltiden strängt reglerad i lag. I Smålandslagen stadgas att församlingen ska underhålla fyra hus åt prästen – en stuga (bostadshus), ett härbärke (bod), en lada och ett uthus. Dessa kallades för ”laga hus”. I andra landskap stadgas om sju laga hus, vilket sedermera tycks ha blivit det vanliga. Om prästen ville fick han även bygga andra hus för andra ändamål, men då fick han själv bekosta dessa.

Inte sällan uppstod tvister mellan prästerna och bönderna om byggnadsskyldigheterna och kostnaderna för dessa vid prästgårdarna, vilket också framfördes till myndigheterna. Under 1700-talet kom därför ett antal kungliga resolutioner som berörde sådana besvär. I resolutionerna förtydligades vad som avsågs med ”laga hus” och med tydliga angivelser av minimimått på de viktigaste byggnaderna. Vidare fastslogs att adeln inte behövde delta i prästens byggande, utan endast sockenbönderna. Det förtydligades även vilka byggnader som prästerna avsågs sköta om på egen bekostnad.

En karta från 1703 anger att prästgårdstomten i Eksjö, dvs där gårdens byggnader fanns, låg på den plats som utgör dagens fastighet Prästgården 1. I området närmast mot norr, idag Storegårdskyrkan och intilliggande parkeringsplats, fanns prästgårdens trädgårdar och kålgårdar. Kartan redovisar dessvärre inga byggnader.

I en resolution från kung Fredrik I 1724 framgår att prästbolet i Eksjö vid denna tid hade sju ”laga hus”. Utöver dessa kan det även ha funnits andra hus. I resolutionen framgår vidare att prästen nyligen anlagt en ny byggnad till sin ”commoditet”, vilket sannolikt kan tolkas som ett nytt bostadshus och då troligen det hus som

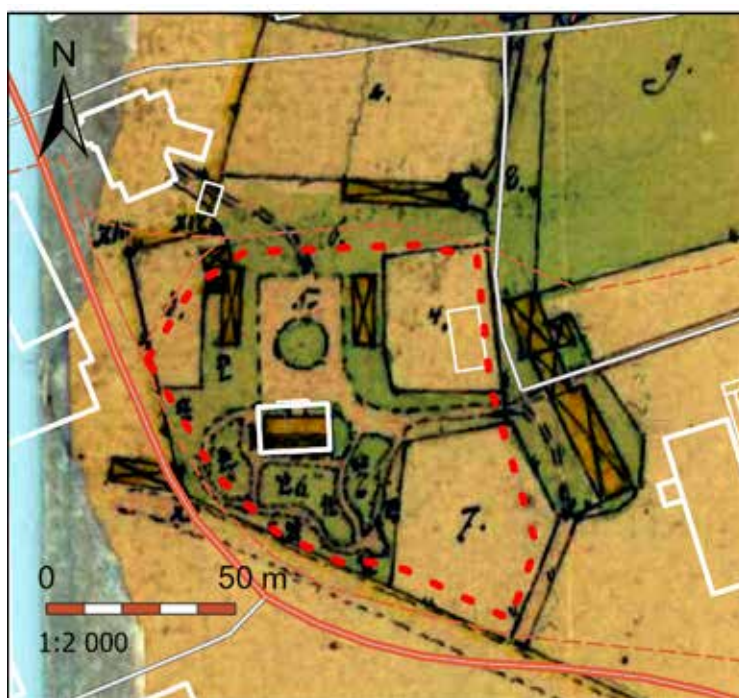


Prästgårdens tidigare åkermark har från 1960-talet och framåt bebyggts med skolbyggnader, idrottshall, simhall och idrottshal.



Det nuvarande bostadshuset uppfördes sannolikt på 1720-talet, men har sedan dess genomgått ett antal ändringar.

står på platsen än idag. I prästgårdsinventeringen från 1979 anges 1721 som byggnadsår. Hur prästgårdens gårdsbildning såg ut är okänt, men sannolikt var den lik socknens övriga gårdar. Under 1700-talet förändrades dock byggnadsskicket vid prästgårdarna, vilket innebar att de kom att fjärma sig från vanliga bondgårdar. De gammaldags, avlånga parstugorna ersattes nu av bredare hus med en sexdelad plan. Bostadshuset med den sexdelade planen, även kallad salsbyggnad, blev under 1700-talet ett mönster för en ståndsmässig byggnad och kom att dominera bland landets prästgårdar, men även bland de större militära boställena. Gårdsanläggningarna fick också en annan struktur. De tidigare kringbyggda gårdarna bröts nu upp, så att anläggningen fick en tydligare mittaxel där huvudbyggnaden markerades av två flygelbyggnader. Ekonomibygnaderna placerades längre bort från bostadshuset.



Utsnitt från en karta upprättad 1869 över prästgårdens ägor. På kartan redovisas gårdens byggnadsbestånd och hur trädgården är disponerad. Mangårdsbyggnaden flankerades av två flygelbyggnader. Ekonomibygnaderna ligger samlade öster om tomten. Trädgården är disponerad i enlighet med de ideal som råder för prästgårdsträdgårdarna vid denna tid, med rundel framför huset, en park med slingrande gångar och köksträdgård.

Den första karta som visar hur gårdsanläggningen vid Eksjö prästgård såg ut är från 1869. På denna ses hur bostadshuset då flankerades av två långsmala flygelbyggnader. Mellan bostadshuset och de två flygelbyggnaderna fanns en grusad yta med en gräs-rundel. På kartan ses även hur bostadshuset vid denna tid hade en veranda vid huvudentrén och en mindre tillbyggnad vid den västra gaveln. Söder om bostadshuset fanns en parkliknande trädgårdsanläggning med slingrande grusgångar. Ekonomibygnaderna låg samlade i området öster om bostadshuset. I området mellan bostadstomten och ladugårdsplanen, samt norr om tomten, fanns uppodlade områden, vilket sannolikt var odlingar för hushållets behov. Väster och norr om prästgården fanns ytterligare byggnader vars funktion är oklar.

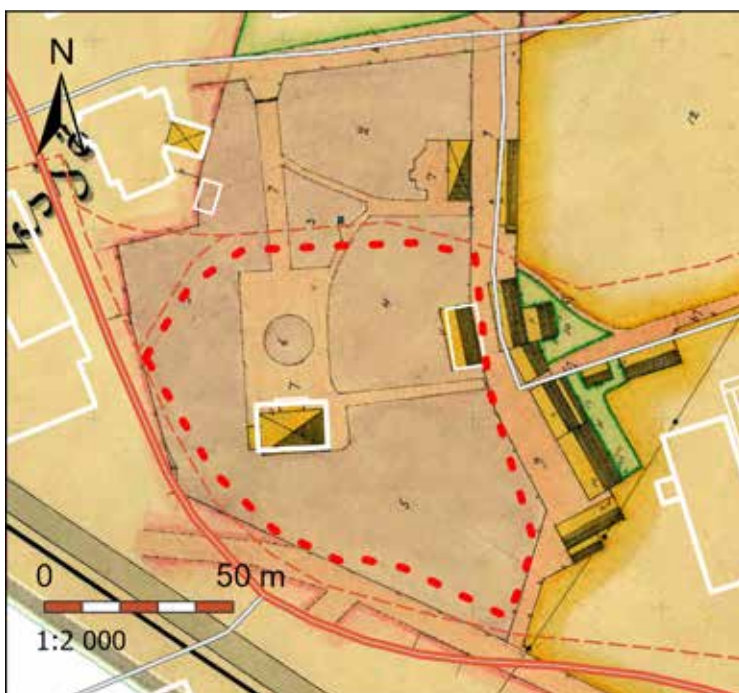


Odaterat foto av prästgårdens, men sannolikt taget omkring 1900. Foto: Eksjö museum, D354.

Årtiondena kring 1900 förändrades prästgårdens gårdsbild. En karta från 1909 kan konstateras att de två flygelbyggnaderna då har rivits. Prästgårdstomten har förstörats mot norr och här har en arrendatorsbostad uppförts. Det nuvarande uthuset har uppförts. Den grusade ytan med gräsrandel framför bostadshuset fanns kvar. Från denna hade nu en bredare grusgång anordnats fram till den gata som anlagts norr om prästgårdstomten, dagens Storegårdsgatan. Bostadshuset förefaller vid denna tid haft en ljus färgsättning och varit försedd med en öppen veranda i två våningar utsmyckad med sirliga lövsågerier. Ekonomibyggnaderna var något fler till antalet, men låg fortfarande samlade i området öster om bostadshuset och den väg som passerade förbi. Alldeles nordväst om prästgårdstomten ses frikyrkobyggnaden.



Konfirmander uppställda framför prästgårdens veranda år 1928. Huset var då rödmålat i likhet med idag. Foto: Eksjö museum, E1931.

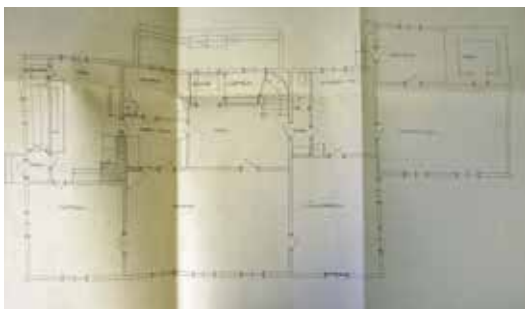


Utsnitt från 1909 års karta över prästgården där dagens byggnader är markerade med vit kontur. De två flygelbyggnaderna har rivits och det nuvarande magasinet har uppförts. Mangårdstomten har utökats, så att de tidigare odlingsytorna integrerats med trädgården. På tomtens nordöstra del ses arrendatorsbostaden. Ekonomibyggnaderna ligger än mer samlade öster om tomtens.

Odaterat foto där prästgårdens arrendatorsbostad ses till höger. Fotot är taget från prästgårdens man-gårdstomt. Foto: Eksjö museum D1175.



År 1935 utbröt en kraftig brand i ladugårdskomplexet som hörde till prästgården och flera djur brann inne. Året därefter såldes arrendatorsbostaden och bostadshuset flyttades till en ny tomt vid Norra Ågatan. På en karta från 1937 ses hur prästgården då fått det utseende som vi känner den idag, med prästgårdens bostadshus och ett tillhörande uthus. Prästgårdstomten sträckte sig då ännu ända mot Storegårdsgatan i norr.



Uppmåtningsritning av husets bottenplan inför rivning av pastorsexpeditionens tillbyggnad vid 1970-talet.

Bostadshuset förefaller ha genomgått en större om- och tillbyggnad i början av 1930-talet. Vid husets östra gavel uppfördes en tillbyggnad för expeditionslokaler. Den öppna lövsågeriverandan revs och ersattes av det nuvarande entrépartiet med kolonner och smidesräcken samt den nuvarande balkongen. Vidare förefaller husets fönster och gavelns ytterdörr vara från denna tid. Möjligen var den även vid denna tid som man grävde ut en källare under husets västra del med utrymmen för pannrum, tvätt- och torkrum samt förråd.

Tillbyggnaden med expeditionslokaler revs vid mitten av 1970-talet, sedan expeditionen flyttats till Kyrkbacksgården. Den dörröppning som förbundit bostadshuset med tillbyggnaden byggdes igen. De två balkonger som finns på huset tycks ha tillkommit vid denna tid. I bostadshuset gjordes vissa omdisponeringar av planlösningen. Vid samma tid byggdes uthuset om och försågs med ytterligare två garage i den södra delen. Här fanns då redan ett garage.

I mitten av 1990-talet upphörde prästgården att användas som tjänstebostad åt kyrkoherden och fastigheten såldes. Sedan 2004 inrymmer den tidigare prästgården ett HVB-hem. I samband med ombyggnaden till HVB-hem utfördes en del invändiga åtgärder och utvändigt tillkom en utrymningstrappa.

### *Trädgården*

Ett viktigt inslag i många prästgårdsmiljöer var trädgården. Många präster framstod i äldre tid som effektiva lantushållare och betydande trädgårdsodlare. Under 1700-talet fanns ofta såväl frukt-



Bygglövsritning upprättad av Bernt Gustavsson inför ombyggnaden 1975. Vid denna ombyggnad revs tillbyggnaden vid den östra gaveln och de två balkongerna tillkom.



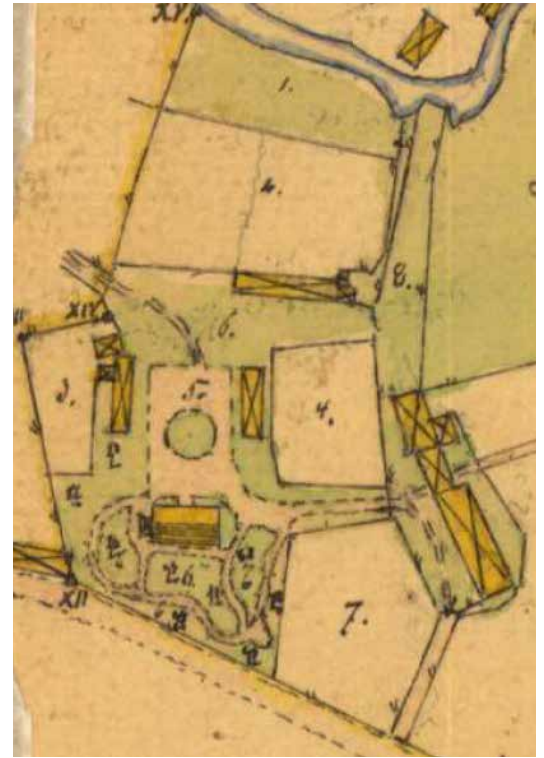
trädgårdar som humlegårdar vid de flesta prästgårdar. I prästens trädgård kunde det även hittas medicinalväxter och kryddor. Dessa nyttoträdgårdar låg ofta en bit från mangården. 1703 års karta över Eksjö prästgård visar att det som benämns som ”trädgårdar och kålgårdar” då låg i området norr om prästgårdstomten.

Under 1800-talet blev det vanligare att prästgårdarna fick en mer anlagd karaktär där trädgården knöts samman med bebyggelsen. Prästrädgårdarna fick nu mer karaktären av lustträdgårdar än rena nyttoträdgårdar och de flesta var anlagda enligt ett likartat mönster. En allékantad infart slutade i en rundel framför bostadshuset. Vildängar, grusgångar, syrenbersåer och planterade blomsterrabatter var vanliga inslag. Det fanns en köksträdgård med prydliga trädgårdsland och fruktträd. Vid ena sidan av bostadshuset fanns ett parkliknande område med slingrande grusgångar, doftande buskar, lövträd och inte sällan ett lusthus.

1869 års karta över Eksjö prästgård visar att trädgården har en tydligt anlagd, parkliknande karaktär där många av de ovan beskrivna inslagen tycks finnas. En grusad infart från öster leder fram till en större rektangulär grusad yta med en gräsrundel i mitten. Sannolikt fanns flera av dagens lövträd, varav många förekommer i rader. Vid bostadshusets baksida ses en parkanläggning med slingrande grusgångar och sannolikt olika planteringar och rabatter. Det förekommer flera ytor avsedda för odling integrerade i trädgården.

1909 års karta ger inte särskilt mycket information om trädgårdens utformning, men den grusade ytan med rundel framför huset finns kvar och en ny grusad gång har anlagts mot norr.

Så länge fastigheten var i kyrkans förvaltning kvarstod denna ambition för trädgårdstomten med återkommande insatser för att vårda och förnya växtmaterialet. Flera av landets renommerade trädgårds- och landskapsarkitekter har genom åren tagit fram förslag för trädgårdsförnyelse. I det arkivmaterial som ännu förvaras hos pastoratet finns de senaste.



1869 års karta över prästgården visar att trädgården har flera av de element som utmärker en traditionell prästrädgård vid denna tid - grusade gångar och en rundel, köksträdgårdar och en lustpark. Sannolikt fanns även rader av lövträd.



Utsnitt från ett flygfoto från 1949. Ekonomibyggnaderna och arrendatorsbostaden finns inte längre kvar. Mot öster breder ännu den öppna åkermarken ut sig. Trädgårdstomtens södra del tycks omges av buskplanteringar. Foto: Jönköpings läns museum, JM.2001-5-679.

Utsnitt från flygfoto från 1962. Till vänster ses prästgården. Notera den grusade planen framför bostadshuset omgärdad av en trädkrans. Trädgården sträckte sig vid denna tid även fram till den då nyligen anlagda Storegårdsgatan. Foto: Jönköpings läns museum, JM.2001-5-1720.



På 1990-talet lades den grusade mittgången igen och den trappa som funnits i slänten mot norr togs bort.

I mitten av 1970-talet, sedan prästgårdstomtens norra del styckats av och bostadshusets tillbyggnad rivits, togs ett större omtag för prästträdgården. Ett anläggningsförslag för trädgården togs fram av trädgårdsarkitekterna Sven Hermelin och Ulla Samuelsson, Stockholm, som vid denna tid arbetade med anläggandet av den nya skogskyrkogården i staden. Flera nya planteringar anlades med såväl traditionellt som för tiden typiskt växtmaterial, såsom oxbär, hagtorn, rosenry, apel, schersmin, hägg, robinia och syren. De stora parkträden hamlades. De vid tiden befintliga grusade gångstråken mot nordväst respektive norr försågs nu med betongplattor. Det var sannolikt nu som raden av björkar planterades utmed tomtens sydöstra del.

I början av 1990-talet gjordes en mindre upprustning av trädgården efter förslag av Erlandsson Böwes Landskapsarkitekter, Huskvarna. Flera träd och buskar byttes ut. År 1994 lades den norra trädgårdsgången igen och den trappa som fanns i slänten ned mot parkeringen togs bort. Därmed försvann det tydliga stråket som funnits sedan sekelskiftet 1900.

## Beskrivning

Utredningsområdet sammanfaller med fastighetens gränser. Inom tomten finns tre byggnader - ett bostadshus, ett magasin/garage och ett cykelförråd. I texten nedan ges även en översiktlig beskrivning av fastighetens närområde.

## Närområdet

Fastigheten omges mot samtliga sidor av gator och/eller gång- och cykelvägar. Väster och söder om fastigheten passerar Regementsgatan med en gång- och cykelväg. På andra sidan av gatan ligger Linnéskolan med sina två skolhus från 1888 och 1910 samt Hemtjänstens hus, uppfört som bibliotek på 1960-talet. Den del av Regementsgatan som passerar mellan skolan och prästgården lades ut på 1940-talet.

Norr om fastigheten passerar närmast en gång- och cykelväg. Norr om denna finns en parkeringsplats och Storegårds kyrkan, vars äldsta del uppfördes under sent 1800-tal. Parkeringsplatsen och Storegårdsgatan anlades på 1970-talet.

Väster om fastigheten går Karhulavägen som mot söder mynnar ut i en gång- och cykelväg. Detta stråk var tidigare en väg inom gården som kan följas tillbaka till åtminstone tidigt 1700-tal. Stråkets södra del utgjorde tidigare gårdens infartsväg. Vägen passerade vidare mellan mangårdstomten och ekonomibyggnaderna för att fortsätta ned till ån. Idag utgörs området närmast österut av parkeringsytor och ställplats. Den del av Karhulavägen som svänger österut utgjorde vägen till gårdens åker- och ängsmarker.



## Tomten

Den f.d. prästgårdstomten ligger på krönet av en höjdrygg i ett omgivande kuperat stadslandskap. De nuvarande fastighetsgränserna är från 1973, då delar av den norra delen avstyckades. Tomten har



Den f.d. prästgårdsfastigheten sedd från söder. Här passerar Regementsgatan sedan 1940-talet väster om tomten. I förgrunden ses den gång- och cykelväg som följer ungefär samma sträckning som gårdens äldre infartsväg.



Norr om tomten går sedan 1970-talet en gång- och cykelväg då en parkeringsplats anlades i området. Detta utgjorde dessförinnan en del av prästgårds-tomten.

Öster om fastigheten går Karhulavägen som följer en äldre sträckning. Utmed den högra sidan låg tidigare gårdens ekonomibyggnader.

Ingången mot Regementsgatan med smidesgrindar och portstolpar av granit.



Framför bostadshusets entré finns en grusad yta, vilken historiskt varit större och försedd med en rundel. De höga lövträden markerar den tidigare grusytnas storlek.

en triangelformad utbredning med en smalare spets mot sydost.

Mot väster, söder och öster omgärdas tomten av ett rödfärgat spjälstaket och mot norr av en trädrad och buskage. Tomten har en ingång från Regementsgatan i nordväst, vilken är försedd med portstolpar av huggen granit och smidesgrindar. En plattsatt gång leder upp till bostadshuset. Ytterligare en ingång, vilken utgör bilinfart, finns vid den östra sida. Även denna ingång har grindstolpar av granit och smidesgrindar. En bredare grusgång leder fram mot bostadshuset, där det finns en större grusyta.

I och runt trädgården växer stora högresta lövträd såsom lönn, björk och bok. Träden markerar mangårdstomtens gränser, men också äldre trädgårdsstrukturer. De höga träden norr om bostadshuset markerar utbredningen av en tidigare grusad yta med gräsrundel som funnits på platsen.

Trädgården har under 1900-talet haft en parkliknande gestalt-



Tomtens södra del utgörs idag av en sammanhängande gräsyta. Ytan närmast bostadshuset utgjorde under 1800-talet en lustträdgård med slingrande gångar, medan ytorna närmast i bild användes för köksodlingar.

ning och det finns flera spår kvar från detta. Inom tomten finns parkträd som robinia och hängbjörk samt flera buskplanteringar som syren, hagtorn och oxbär. På tomtens södra del finns en större sammanhängande gräsyta. Här finns även några äldre fruktträd.

Några meter nordost om bostadshuset står en rest sten av granit. Stenen är ca 1,5 m hög och smalnar av uppåt. Stenen är registrerad som fornlämning och kan vara rester från en förhistorisk gravanläggning.

### Bostadshuset

Bostadshuset ligger på tomtens västra del. Det nuvarande bostadshuset är sannolikt till delar den byggnad som uppfördes på platsen 1721. Byggnaden är i 1,5 våning med oinredd vind och källare under den västra delen av huset. Vid långsidorna finns framträdande mittpartier som bryter igenom takfoten. Stommen är timrad med utskjutande knutrader. Fasaderna är klädda med en stående locklistpanel med kilsågade bottenbrädor och profilerade locklister. Panelen är målad med oljefärg i en faluröd kulör. Knutlådorna, fönster- och dörrfoder samt andra snickerier är målade i vitt. Huset har ett brutet tak med valmade spetsar, vilket är täckt med enkupiga lertegelpannor. Det finns två plåtinklädda skorstenar. Byggnaden vilar på en svartmålad betongsockel.



Husets huvudentré ligger vid den norra fasaden. Entréns par-dörrar är fyllningsdörrar av trä med glasad övre del. Dörrarnas utformning med skurna dekorelement såsom kannelyrer tyder på att de kan vara från tidigt 1800-tal. Över dörrarna finns ett överljusfönster, vilket tyder på att dörrarna ursprungligen sannolikt varit fönsterlösa. Entrépartiet är från 1930-talet och består av en gjuten trappbro och fyra runda kolonner med enkla kapital som bär upp ett svaglutande skärmtak, likt en arkitrav. Skärmtaket är täckt av svart falsad plåt. Vid andra våningen finns en mindre balkong försedd med ett svart smidesräcke, vilken tillkom på 1970-talet.



Infarten från öster. På gräsytan ses den resta sten som markerar en förhistorisk gravanläggning. I området vänster om magasinet finns några hängbjörkar planterade på 1970-talet.



Mangårdsbyggnadens norra fasad och det nuvarande entrépartiet, vilket haft det nuvarande utseendet sedan 1970-talet då balkongen tillkom.



Byggnaden sedd från sydost (ovan) respektive sydväst (till höger).



Byggnadens kopplade fönster tillkom sannolikt omkring 1930-talet. Fasadpanelen med sina kilsågade bottenbräder förefaller ha en hög ålder.

Ytterligare en entré finns vid den västra gaveln med en enkeldörr med glasad övre del. Som dörröverstycke finns en tandad fris. Vid den södra långsidan finns en sentida spiraltrappa för utrymning. Vid den östra gaveln finns en balkong med ett enkelt smidesräcke från 1970-talet. Samtliga balkongdörrar är av trä med glasad övre del.

Fönstren är alla av vitmålat trä. Det är huvudsakligen tvåluftsfönster med kopplade spröjsade bågar med tre rutor per båge. Övervåningens fönster vid gavlarna är av en lägre typ med endast två rutor per båge. Vid gavlarna finns spröjsade lunettfönster till vindsvåningen.

#### Magasinet/garaget

Byggnaden uppfördes som magasinsbyggnad omkring 1900 och ligger på tomtens nordöstra del utmed Karhulavägen. Byggnaden är i en våning med vindsvåning och under den norra delen finns även ett källarutrymme. Stommen är av resvirke och fasaderna är klädda med en rödfärgad liggande fasspontpanel. Knutar, dörr- och



Magasinsbyggnaden sedd från sydväst. De tre garageportarna tillkom på 1970-talet.



Magasinet sett från Karhulavägen i nordost. Byggnaden har kvar sin karaktär från byggnadstiden omkring 1900.

fönsterfoder är svartmålade. Sadeltaket är täckt av tvåkupiga lertegelpannor. Huset vilar på en socken av huggen granit med åsfogar.

Vid den västra långsidan finns tre ingångar försedda med svartmålade pardörrar av trä med utanpåliggande kryss och bandgångjärn. Utmed den östra långsidan finns luckor av trä. Vid den södra gaveln finns tre sentida svartmålade garageportar av trä, vilka tillkom vid mitten av 1970-talet. Källarens öppningar i stensockeln är försedda med svartmålade träluckor.

### Cykelförrådet

Intill grusplanen nordost om bostadshuset finns ett sentida cykelförråd. Den enkla byggnaden har ett pulpettak täckt av korrugerad plåt och tre rödfärgade brädväggar.



De tre pardörrarna utmed den västra fasaden förefaller vara från byggnadstiden.

Alldeles nordost om bostadshuset står ett sentida cykelförråd.



Prästgårdstomten ligger på en höjd. Innan 1800- och 1900-talens stadsbebyggelse kan man tänka att kyrktornet och prästgården visuellt utgjorde tydliga element i staden.



Den f.d. prästgården med mangårdsbyggnad och den stora omgivande trädgården har miljöskapande värden i stadsmiljön.

## Kulturhistorisk karaktärisering och värdering

Prästgårdar har vanligen generellt höga kulturhistoriska värden, så även den f.d. prästgården i Eksjö. Miljöns främsta värden är självklart kopplade till dess historiska funktion såsom bostad åt församlingens präst. En funktion med en drygt 400-årig kontinuitet, som varade alltsedan 1586 då kung Johan III genom ett kungligt brev donerade gården som prästboställe fram till 1995 då den siste kyrkoherden flyttade ut. Miljön har en stark tradition och trots att det inte botten en präst här på trettio år, kvarstår miljöns identitet och benämningen ”prästgården”.

Den f.d. prästgårdsmiljön har även samhällshistoriska värden och berättar om den lokala samhällsutvecklingen. Prästgården har utgjort en viktig beståndsdel i det sockencentrum som historiskt funnits i anslutning till kyrkan, tillsammans med andra funktioner som sockenstuga, tiondebod, fattighus, kyrkstallar, etc. Eksjö prästgård är samtida med stadens återuppbyggnad intill kyrkan under sent 1500-tal. Prästgårdstomtens höjdlökalisering i närheten av kyrkan vittnar om kyrkans betydelse och prästens ställning i samhället. Tomtplatsen har en stort tidsdjup. Spår från förhistoriska gravanläggningar och närheten till en medeltida tingsplats visar på platsens betydelse i ett större historiskt perspektiv.

Utöver att vara prästens bostad, var prästgården i ett historiskt perspektiv även centrum för ett flertal samhällsfunktioner, likt dagens kommunhus. Kyrkoherdarnas växande status under sent 1700-tal hängde samman med det ökade administrativa och sociala ansvar som prästerna fick under denna tid. Prästgården var en del av socknens sociala liv, ett centrum för maktutövning och social kontroll. Till prästgården fick sockenborna vända sig i både sorg och glädje, för att anmäla ett barns födsel eller för att anmäla dödsfall, ta ut lysning eller ansöka om flyttintyg, få uppskov på tiondet eller få fattighjälp. Ur detta perspektiv symboliserar prästgården såväl samhällshistoriska som socialhistoriska värden.



De två kvarvarande byggnaderna har, trots ändringar, kvar en äldre karaktär.



Det befintliga bostadshuset och det tillhörande magasinet besitter även byggnadshistoriska och arkitekturhistoriska värden. Den historiska genomgången anger att bostadshuset till sina äldsta delar sannolikt uppfördes redan 1721. Byggnadens form, den sexdelade planlösningen och det brutna taket, speglar den bebyggelsemässiga utveckling som prästgårdarna genomgick under 1700-talet där prästernas boställen, liksom de militära boställena, närmade sig herrgårdsarkitekturens ideal. Byggnadens timrade stomme med utskjutande knutskallar blir tydlig genom de knutlådor som finns vid byggnadens hörn, arkitektoniskt utformade liksom pilastrar. Den kilsågade panelen förstärker den ålderdomliga karaktären. Trots flera ombyggnader präglas byggnaden ännu av en äldre karaktär och av kvalitet i utförande samt material. Byggnadens nuvarande karaktär med klassicerande förtecken tillkom i samband med en ombyggnad omkring 1930-talet. Det kolonnförsedda entrépartiet och de nuvarande fönstren förefaller vara från denna tid.

Prästgårdsmagasinet förefaller vara från tiden omkring sekelskiftet 1900. Bortsett från de i sen tid tillkomna garageportarna har byggnaden kvar den ursprungliga karaktären från byggnadstiden.

Den f.d. prästgårdsfastigheten har även miljöskapande värden i staden. Med dess förhållandevis stora bostadshus med påkostad exteriör och den stora trädgården som ännu bär en parkliknande karaktär, anger än idag att det varit en ståndsmässig bostadsmiljö i staden. Tomten med mangårdsbyggnad och magasin är de återstående spåren från den tid då prästgården var en jordbruksfastighet där prästen själv brukade den jorden för sin försörjning. I den omgivande miljön, som idag till stora delar utmärks av hårdgjorda ytor och sentida bebyggelse, framstår prästgårdens lummighet med de stora lövträden som ett grönt rum i staden och som bidrar med historisk förankring till området.

Att den tidigare prästgården i Eksjö har höga kulturhistoriska värden har även slagits fast vid flera tidigare tillfällen. I den riktäckande inventering av landets prästgårdar som genomfördes på 1970-talet ansågs den sammantagna prästgårdsmiljön i Eksjö ha höga kulturhistoriska värden och utvärderades med klass 1. Även de enskilda byggnaderna ansågs ha kulturhistoriska värden. Bostadshuset värderades till klass 1 och magasinet till klass 2. Till klass 1 fördes byggnader som var byggnadsminnen eller som ansågs ha så höga värden att de skulle kunna komma i fråga för byggnadsminnesförklaring. Till klass 2 fördes byggnader som hade ett kulturhistoriskt värde av sådan betydelse att det ”vid ombyggnad skulle föranleda samråd med antikvarisk myndighet”.

I den gällande detaljplanen från 1987 är fastigheten betecknad som ett område med särskild miljöhänsyn. Mot bakgrund av vad som anges i detaljplanen och i byggnadsinventeringen får fastigheten och dess byggnader anses ingå i ett sådant särskilt värdefullt bebyggelseområde som avses i plan- och bygglagen 8 kap. 13 §.



Bostadshusets timrade stomme blir tydlig genom de knutlådor som klär in de utstickande knutraderna.



Detalj av prästgårdsmagasinet fasad mot Karhulavägen.



Karhulavägens och dess förlängning mot söder utgör ett gammalt stråk inom prästgårdens tidigare ägor.



Trädgårdens höga lövträd markerar historiska trädgårdsstrukturer och bidrar till att den f.d. prästgårdstomten upplevs som ett grönt rum i stadsmiljön.



Såväl bostadshuset som magasinet har höga kulturhistoriska värden.

Bebyggelsemiljön omfattas därmed av förbud mot förvanskning.

I den byggnadsinventering som kommunen lät göra 2020 har både bostadshuset och det tillhörande uthuset bedömts ha höga kulturhistoriska värden och klassificerats som särskilt värdefulla byggnader i enlighet med plan- och bygglagens bestämmelser (8 kap. 13 §).

### **Karaktärsdrag som konstituerar det kulturhistoriska värdet**

#### *Närområdet*

- Karhulavägens sträckning och södra förlängning i gång- och cykelväg

#### *Tomten*

- Tomtens höjdläge i stadslandskapet
- Tomtens utbredning
- Det rödfärgade spjälstaket som omger tomten
- Den lummiga karaktären
- Kvarvarande äldre trädgårdsstrukturer såsom:
  - Grusade gångar och andra ytor
  - De högresta lövträden, delvis planterade på rad
  - Buskplanteringar

#### *Bostadshuset*

- Byggnadens volym
- Byggnadens fasad med locklistpanel med kilsågade bottenbrädor och profilerade lister, inklädda knutlådor och profilerade listverk
- Äldre fönster av trä och av tvåluftstyp med spröjsning
- Äldre ytterdörrar av trä med glasning
- Entréparti i klassicerande stil med kolonner och dekorativa smidesräcken
- Balkonger med fönsterdörrar av trä och räcken av svart smide
- Yttertaket som är brutet med valmade spetsar och belagt med enkupigt lertegel
- Markerad sockel

#### *Magasinet/garaget*

- Byggnadens volym
- Byggnadens fasad av rödfärgad, liggande fasspantpanel
- Ursprungliga parytterdörrar av trä med dekorativt utförd utsida och smidesgångjärn
- Luckförsedda öppningar i väggar och sockel med svartmålade luckor av trä
- Sadeltaget belagt med tvåkupigt lertegel
- Sockel av huggen granit fogad med åsfogar

### Historiska samband med omgivningen

Den f.d. prästgårdstomtens närområde har under den senaste femtio åren genomgått en genomgripande omdaning. På den tidigare jordbruksmarken har nya gator dragits fram, skol- och idrottsbyggelse uppförts och stora parkeringsplatser anlagts. Det kvarstår dock ännu vissa kulturhistoriska relationer mellan prästgårdsmiljön och dess närområde.

Den utbredning som fastigheten har idag överensstämmer tämligen väl med den som utgjorde mangårdstomten under tidigt 1700-tal. Området närmast mot norr, som sedan 1970-talet utgör parkeringsplats, användes för trädgårdsodlingar och tycks först under sent 1800-tal ha integrerats i prästrädgården. En grusad gång ledde fram till bostadshusets entré, men sedan 1990-talet då denna gång med trappa togs bort saknas numera en tydlig koppling till detta område. En sentida trädrad med buskage avskärmar numera tomten från detta håll. På kartan nedan redovisas den yta som under tidigt 1900-tal ingick i prästgårdsträdgården.

En annan yta i närområdet med tydlig historisk koppling till prästgården är den idag asfalterade ytan närmast mot öster, vilken idag används som ställplats. Dess utbredning sammanfaller till delar med prästgårdens tidigare ladugårdsplan kring vilken gårdens ekonomibyggnader låg samlade. På kartan nedan redovisas den utbredning i början av 1900-talet utgjorde ladugårdsplan.



Området på bilden ingick under tidigt 1900-tal i prästgårdstomten. Längre tillbaka låg här prästgårdens kålgård och andra köksodlingar.



Prästgårdens tidigare ladugårdsplan där ekonomibyggnaderna låg samlade.



Illustration som visar på historiska samband mellan utredningsområdet och dess närområde.



Den tidigare infartsvägen till prästgårdens gårdsmiljö finns ännu kvar i form av en gång- och cykelväg.



Karhulavägen följer historiska stråk som fanns inom den tidigare jordbruksfastigheten. På bilden ovan ses stråket som ledde från gården vidare ut till de tillhörande åkermarkerna. På bilden till höger ses det stråk som ledde ned till ån.

Det finns stråk i närområdet som kan följas i det historiska kartmaterialet. Den östra infarten till staden hade i huvudsak samma sträckning allt sedan den äldsta karteringen över området under sent 1600-tal fram till 1900-talets första årtionden. Vägen passerade förbi alldeles söder om prästgårdstomten och från denna vek det av en infartsväg till prästgården. Denna infartsväg är idag synlig genom en gång- och cykelväg som passerar sydost om tomten. På 1700-talets karta har denna infartsväg en någon annan placering, men det är oklart huruvida detta är en flerritning eller om den då faktiskt låg något längre norrut. Infartsvägen ledde fram till prästgårdens ladugårdsplan där ekonomibyggnaderna låg samlade, ungefär där dagens ställplats finns, och från denna fanns också ingången till mangårdstomten.

Karhulavägens nord-sydliga sträckning kan på 1860-talets karta ses som gårdsväg/fågata som gick från ladugårdsplanen vidare ned till ån. Möjligen kan den följas ända tillbaka till 1703 års karta. Den del av dagens Karhulavägen som viker av österut förbi Prästängsskolan, utgjorde väg till gårdens åkermark och delar av denna kan följas tillbaka till det sena 1600-talets kartmaterial.

Det finns även visuella samband. Såväl kyrkan som den f.d. prästgården är lokaliserade till höjdlägen i staden och ursprungligen fanns således visuella samband mellan dessa byggnader. Denna siktlinje är sedan länge bruten genom stadsbebyggelse. Men från den högt belägna Vattenledningsparken, prästgårdens tidigare åkermark, kan såväl kyrkan som prästgårdens byggnader upplevas i den kuperade stadsmiljön.



## Konsekvensanalys och antikvariska rekommendationer

Inför framtagandet av en ny detaljplan för området ska olika förtätningsoptioner utredas i syfte att hitta det mest lämpliga alternativet för platsen. I en kommande förtätningsoption ska tre olika förtätningsoptioner utredas. Hur omfattande förtätningen kan bli eller var den kan lokaliseras är inte vidare preciserat. Det har dock förts diskussioner om att flytta bort de befintliga byggnaderna från platsen.

De olika förtätningsoptionerna har av kommunens formulerats enligt följande:

- Förtätning med full hänsyn till prästgården
- Förtätning med viss hänsyn till prästgården
- Förtätning utan hänsyn till prästgården

Som genomgången visar har den f.d. prästgårdstomten, dess byggnader och trädgård, höga kulturhistoriska värden. Det finns även historiska strukturer i form av vägstråk i dess omedelbara närhet som har kulturhistoriska värden. Det övriga närområdet, vilket historiskt sett utgjort prästgårdens ladugårdsplan och jordbruksmarker men som idag övervägande utgör hårdgjorda ytor som nyttjas för parkering, saknar däremot i allt väsentlig kulturhistoriska värden.

Nedan diskuteras vad förtätning utifrån ovan presenterade alternativ skulle ge för konsekvenser för de kulturhistoriska värdena på platsen, liksom hur eventuellt ny bebyggelse lämpligen anpassas ur antikvarisk synpunkt.

### Förtätning med full hänsyn

En förtätning inom den f.d. prästgårdstomten kommer ofrånkomligen påverka de kulturhistoriska värdena i området. En förtätning som tar full hänsyn till prästgårdens kulturhistoriska värden får således i så fall ske utanför den aktuella fastigheten. Att bygga de hårdgjorda ytor som omger fastigheten och som nyttjas för parkering torde kunna genomföras på ett sätt som ger ringa konsekvenser för de kulturhistoriska värdena i området. Det gäller även de ytor som historiskt sett haft en tydlig koppling till prästgårdstomten, såsom ytan norr om fastigheten som historiskt utgjort område för köksodlingar och senare även ingått i mangårdstomten eller ytan österut som historiskt utgjort ladugårdsplan (se illustration på s. 25).

### *Antikvariska rekommendationer*

En förtätning i närheten av kulturhistoriska bebyggelsemiljöer måste dock alltid ske med varsamhet och med hänsyn till de strukturer som finns, såväl fysiska som visuella.

Fysiska stråk som bör beaktas är Karhulavägen och dess fortsätt-

Den f.d. prästgårdstomten omgärdas mot norr och nordost av stora sammanhängande hårdgjorda ytor för parkering. På dessa ytor torde en förtätning kunna ske utan att de kulturhistoriska värdena påverkades nämnvärt.



ning i gång- och cykelväg söderut samt österut. På så vis får också den nya bebyggelsen ett naturligt avstånd till prästgårdsmiljön.

Vidare bör byggnadshöjden på den nya bebyggelsen anpassas så att prästgården fortsätter att bli ett tydligt inslag i stadsmiljön. Det gäller framförallt för de markytor som ligger närmast prästgårdstomten och som historiskt haft en tydlig koppling till denna, samt i synnerhet ytan närmast österut som ligger i ett tydligt höjdläge. Likaså är det viktigt att byggnadshöjden anpassas med hänsyn till den riksinstressanta stadsmiljöns siluett, så att kyrkan förblir dominerande i denna.

Bebyggelsens gestaltning kan med fördel ske i en nutida arkitektur för att accentuera en ny årsring i stadsmiljön.

### **Förtätning med viss hänsyn**

Hur ett förtätningalternativ med viss hänsyn till den f.d. prästgårdens kulturhistoriska värden skulle kunna te sig är inte närmare preciserat. I följande text är utgångspunkten att en sådan förtätning avses ske inom den aktuella fastigheten.

Vilken påverkan en sådan förtätning får är givetvis beroende av den nya bebyggelsens lokalisering, exploateringsgrad och skala. Oavsett lokalisering av ny bebyggelse inom tomten, så skulle det medföra ett intrång på den historiska mangårdstomten och innebära att den idag relativt stora trädgårdstomten reducerades. Den förhållandevis omfattande trädgården utgör ett värdebärande karaktärsdrag som markerar bostadens historiska betydelse i staden.

En förtätning skulle ofrånkomligen även medföra att grönska försvinner och att platsens lummiga karaktär påverkas. De högresta träden, trädgårdens planteringar och det omgärdande spjälstaketet utgör idag ett tydligt grönt rum i omgivningen och har således en miljöskapande funktion i stadsmiljön.

Vidare skulle en förtätning i form av ytterligare bebyggelse inom den aktuella fastigheten också kunna försvaga de fysiska och vi-

suella kopplingar som den f.d. prästgården har till sin omgivning.

På den högt belägna tomten får byggnadshöjden en stor betydelse för vilka konsekvenserna blir. Den byggnadshöjd som idag karaktäriserar stadens centrala delar är byggnader i två till tre våningar där endast kyrkans torn sticker upp över denna. Hög bebyggelse på den aktuella platsen skulle kunna påverka denna karaktär.

Trots att den aktuella platsen ligger utanför den riksintressanta stadsmiljön, skulle det på sikt kunna ge kumulativa effekter på riksintresset. Under senare år har flera nybyggnadsprojekt, såsom i kvarteret Lunden och vid Högländssjukhuset, uppförts med högre byggnadshöjd. Sammantaget skulle detta kunna orsaka en skalförskjutning där de nya byggnaderna genom sin byggnadshöjd konkurrerar med den riksintressanta historiska stadsmiljöns siluett.

#### *Antikvariska rekommendationer*

Ur antikvarisk synpunkt torde en viss förtätning kunna ske inom den aktuella fastigheten utan att ge någon större påverkan på de kulturhistoriska värdena. Det är dock en grannliga uppgift som kräver omfattande detaljstudier.

För att minimera påverkan på miljön och på de befintliga byggnaderna framstår lokaliseringen som viktig att beakta. Den yta som framstår som mest tålig för en exploatering är fastighetens sydöstra del. Denna yta har historiskt används för köksodlingar och förefaller ha integrerats med den upplevda mangårdstomten först i början av 1900-talet, men ortofoton visar att den ännu fram på 1960-talet sannolikt främst användes som odlingsyta. Även om denna yta byggdes, så skulle den f.d. prästgårdens mangårdstomt fortfarande upplevas som förhållandevis stor. Denna del av tomten ligger även utanför fornlämningsområdet, även om en arkeologisk undersökning likväl kan bli aktuell. Exakt lokalisering behöver dock detaljstuderas vidare. Möjligen skulle de nya byggnaderna



Ortofoto från 1960 då den aktuella ytan ännu utskiljer sig från den mer anlagda trädgården. (Ortofoto: Lantmäteriet)



Ytan närmast i bild har historisk utgjort ett område för köksodlingar och inte ingått i den mer gestaltade trädgården nära mangårdsbyggnaden. Området införlivades som en del av trädgården under tidigt 1900-tal.

Illustration över den f.d. prästgårdstomten som re-  
dovisar den yta som skulle kunna vara möjlig för en  
förtätning ur kultuhistorisk synpunkt.



Den rad av höga björkar som växer i området idag  
tycks ha planterats omkring 1970-talet.

kunna placeras i linje med den nuvarande tomtgränsen, som en  
markering till prästgårdstomtens tidigare utbredning.

De höga träden som finns i området är ett värdefullt karaktärs-  
drag som är särskilt förknippat med prästträdgårdarnas historiska  
parkliknande prägel. En nybyggnation med den föreslagna loka-  
liseringen kommer oavsett medföra att delar av denna grönska  
försvinner. Den rad av höga björkar som växer i området idag  
förefaller ha planterats omkring 1970-talet, men det har funnits  
markerande vegetation där tidigare än så. Det vore positivt om det  
på något sätt gick att kompensera för förlusten av grönska genom  
att plantera träd i den nya bebyggelsens närhet.

Förtätning i eller i närheten av kulturhistoriska bebyggelsemil-  
jöer måste alltid ske med varsamhet. Eftersom tomten har ett ut-  
präglad höjdläge, blir det särskilt viktigt att studera stadens siluett  
och begränsa byggnadshöjden därefter. Vidare behöver befintliga  
strukturer beaktas, såväl fysiska som visuella. De grusade gångarna  
inom tomten bör lämnas utan påverkan, liksom det stråk som löper  
närmast sydost och öster om fastigheten.

Gestaltningen av de nya husen är en arkitektuppgift. En utgångs-  
punkt bör vara att ge husen en gestaltning som förenar samtida  
uttryck, med en anpassning till de äldre, befintliga byggnaderna  
genom exempelvis volym, material eller färgsättning.

Området ligger utanför fornlämningsområdet, men det kan  
ändå bli aktuellt med arkeologiska undersökningar. Det beslutas  
av Länsstyrelsen.



### Förtätning utan hänsyn

Alternativet innebär en förtätning inom det aktuella utredningsområdet utan hänsyn till platsens kulturhistoriska värden. Det har diskuterats att även flytta bort de befintliga byggnaderna från platsen. Ett sådant alternativ skulle naturligtvis ge genomgripande konsekvenser för de kulturhistoriska värden som idag finns inom prästgårdstomten och i princip utplåna dessa. Att ta bort de befintliga byggnaderna och bebygga området med ny bebyggelse skulle inte bara påverka förståelsen av platsen och dess historiska betydelse, utan även få verkan på en stadsmässigt plan och försvåra förståelsen av stadens historiska utveckling.

Sannolikt skulle en sådan förtätning även få konsekvenser på den lummighet som präglar platsen idag och därmed förta upplevelsen av ett grönt rum i staden.

Eftersom fastigheten ligger inom ett fornlämningsområde och har en registrerad fornlämning, kommer det sannolikt bli aktuellt med arkeologiska undersökningar. Detta beslutas av Länsstyrelsen.

### *Antikvariska rekommendationer*

En förtätning enligt detta alternativ framstår ur antikvarisk synpunkt som högst olämplig då det kommer spoliera de kulturhistoriska värden som finns på platsen. Ur antikvarisk synpunkt bör detta förtätningalternativ förkastas.



Den f.d. prästgårdstomten utgör en värdefull kulturmiljö som berikar stadsmiljön.

## Administrativa uppgifter

Jönköpings läns museums dnr:..... 2024-407  
Beställare: ..... Eksjö kommun, Samhällsbyggnadssektorn  
Kontaktperson: ..... Felix Mårtensson, planarkitekt  
Rapportansvarig: ..... Veronica Olofsson, byggnadsantikvarie  
Rapportgranskning:..... Anders Franzén, byggnadsantikvarie  
Län: ..... Jönköpings län  
Kommun: ..... Eksjö kommun  
Socken: ..... Eksjö socken  
Fastighetsbeteckning:..... Eksjö Prästgården 1

Dokumentationsmaterialet förvaras i Jönköpings läns museums arkiv.

## Referenser

### Arkiv

*Jönköpings läns museum (JLM)*

Handlingar rörande f.d. Eksjö prästgård.

*Södra Vedbo pastorat, Eksjö*

Handlingar rörande f.d. Eksjö prästgård.

### Kartmaterial

*Lantmäteriet. ArkivSök (<https://etjanster.lantmateriet.se>):*

Lantmäteristyrelsens arkiv (LMS): Eksjö socken, Avmätning 1699, tre delar. Akterna: E29-1:5, E29-1:6, E29-1:7.

Lantmäteristyrelsens arkiv (LMS): Eksjö socken, Karta över Eksjö stad 1789. Akt: E29-1:15.

Lantmåterimyndigheterna (REG): Eksjö socken, Karta över Eksjö prästgårds ägor 1869. Akt: 06-ekj-90.

Lantmåterimyndigheterna (REG): Eksjö socken, Karta över Eksjö prästgård 1909. Akt: 06-eks-20:2.

Rikets allmänna kartarkiv (RAK): Ekonomiska kartan 1956. Akt: Eksjö, 6F8a56.

### Otryckta källor

Hagberg, Lars Å. *Eksjö kyrkas (församlings och pastorats) jordegendomar och markinnehav. Redogörelse utarbetad på kyrkorådets uppdrag.*

### Tryckta källor och litteratur

Agertz, Jan & Lennart Grandelius. 2003. *Gå och se Eksjö. Vandringar i den unika trästaden.*

Agertz, Jan. 1982. *Gatunamn i Eksjö.* Eksjö kommun.

Ameziane, Jenny. 2008. *Kring Eksjö stad. Landskap och bebyggelse ur ett långtidsperspektiv. Kulturhistorisk förstudie. Arkeologisk rapport 2008:94.*

Bennett, Robert. 1987. *Var ska prästerna bo?* Ur: Kulturminnesvård nummer 2-3/87. Riksantikvarieämbetet.

Bennett, Robert. 1991. *Kulturhistoriska kyrkomiljöer - snart ett minne blott?* Ur: Kulturminnesvård nummer 3/91. Riksantikvarieämbetet.

Bergström, Carin. 1992. *Kyrkplatsen som socknens centrum. Studier till kulturmiljöprogram för Sverige.* Riksantikvarieämbetet.

Giertz, Martin. 2012. *Svenska prästgårdar. Kulturarv, trädgårdar, byggnadsvård.* Carlssons Bokförlag.

*Handlingar rörande Eksjö stad.* 1886. Stadsfullmäktige.

*Handlingar och anteckningar rörande Eksjö stad. II delen.* 1911. Stadsfullmäktige beslut.

Hagström, Gudrun & Stig. 2012. *Eksjö stad utanför tullarna.* Eksjö.

Prästgårdar i Sverige. *Inventeringar 1973-1986.* Rapport Raä 1989:2. Riksantikvarieämbetet. Stockholm.



Den aktuella fastigheten utgör Eksjö prästgårds gamla man-  
gårdstomt. Prästgårdens historia sträcker sig tillbaka till år  
1586 då kronogården Storegården genom ett kungligt brev  
överlämnades att bli en ny prästgård staden, vilket den sen  
kom att fungera som ända fram till 1990-talet. Fastigheten är  
idag bebyggd med ett bostadshus med anor från 1720-talet  
och ett magasin från sekelskiftet 1900. Byggnaderna om-  
ges av en större trädgård med grusade gångar och hög-  
resta lövträd.

Eksjö kommun har för avsikt att ta fram en ny detaljplan  
som möjliggör förtätning i området. Föreliggande rapport är  
tänkt att fungera som ett underlag för detta arbete.

