

## VA-byten på Västra Ågatan och Bygatan

Arkeologisk undersökning, i form av schaktningsövervakning, av del av L1974:6667, Eksjö stadslager, längs delar av Västra Ågatan och Bygatan samt vid korsningen Västerlånggatan/Norra Kyrkogatan, inom Eksjö stad och kommun, Jönköpings län





## **VA-byten på Västra Ågatan och Bygatan**

Arkeologisk undersökning, i form av schaktningsövervakning av del av L1974:6667, Eksjö stadslager längs delar av Västra Ågatan och Bygatan samt vid korsningen Västerlånggatan/Norra Kyrkogatan, inom Eksjö stad och kommun, Jönköpings län.



Jönköpings läns museums dnr: 2024-11  
Länsstyrelsens dnr: 10604-2023

Rapport, foto och ritningar: Lotten Haglund  
Rapportgranskning: Kristina Jansson  
Grafisk mall: Anna Stålhammar  
Distribution: Digital pdf

Jönköpings läns museum, Box 2133, 550 02 Jönköping  
Tel: 036-30 18 00  
E-post: [info@jkpglm.se](mailto:info@jkpglm.se)  
[www.jonkopingslansmuseum.se](http://www.jonkopingslansmuseum.se)

Upphovsrätt, om inget annat anges, enligt Creative Commons licens CC BY.  
Kartor ur allmänt kartmaterial © Lantmäteriet. Ärende nr I2018/00079.

ISSN: 1103-4076

© JÖNKÖPINGS LÄNS MUSEUM 2025

## Innehåll

Sammanfattning .....	5
Inledning .....	7
Omfattning .....	7
Målsättning och metod .....	7
Topografi .....	8
Fornlämnings- och kulturmiljö .....	8
Tidigare undersökningar .....	9
Resultat .....	11
Äldre kartor .....	11
Västra Ågatan/Bygatan .....	13
Den nord-sydliga sträckningen av Västra Ågatan .....	13
Den öst-västliga sträckningen av Bygatan .....	13
Den nord-sydliga sträckningen av Bygatan .....	14
Den öst-västliga delen av Västra Ågatan .....	14
Tilläggsbeslut om grävningar norr om Eksjö torg .....	14
Fynd .....	15
Utvärdering av undersökningsplanen .....	15
Administrativa uppgifter .....	16
Referenser .....	17
Kartmaterial .....	17
Referenser på webben .....	17
Tryckta källor och litteratur .....	17

## DEN UPDRAGSARKEOLOGISKA PROCESSEN

Uppdragsarkeologin regleras av 2 kap. 10–14§§ i Kulturmiljölagen samt genom allmänna råd och föreskrifter. Arkeologiska uppdrag indelas i flera etapper: arkeologisk utredning, förundersökning och undersökning. Processen syftar i första hand till att bevara fornlämningarna, vilket är grundtanken i kulturmiljölagen.

### Arkeologisk utredning

Arkeologisk utredning brukar göras i två steg. Den första etappen, steg 1 (AU1), innebär att befintlig kunskap i form av arkivmaterial, äldre handlingar och historiska kartor samt litteratur och uppgifter om tidigare undersökningar sammanställs med syfte att se om fornlämningar berörs av arbetsföretaget. Därtill görs en fältinventering i syfte att lokalisera tidigare okända fornlämningar. Steg 2 (AU2) utgör den del som innebär markingrepp i form av sökschakt med grävmaskin och provrutsgrävning. Om det konstateras förekomst av fornlämningar så kan dessa, om de inte kan bevaras, gå vidare till en arkeologisk förundersökning.

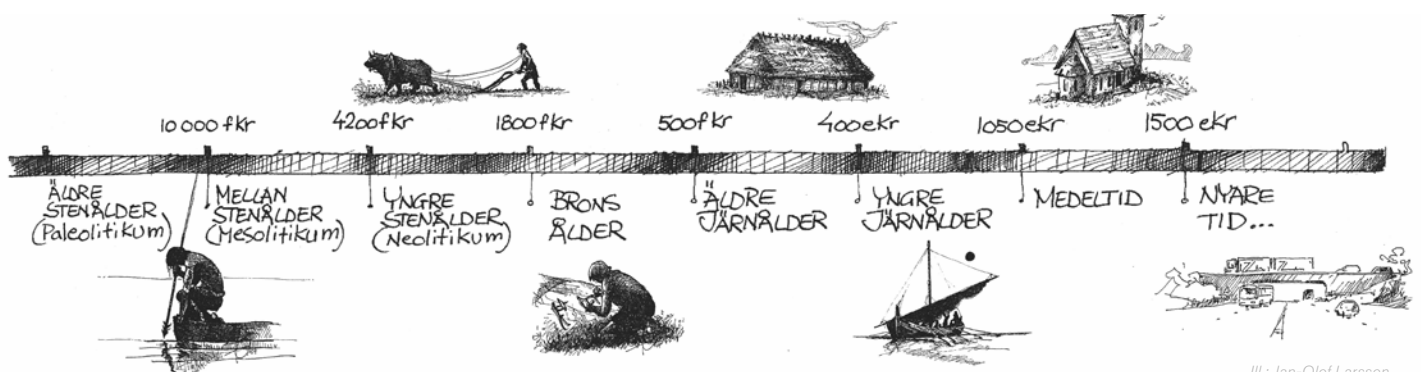
### Arkeologisk förundersökning

En arkeologisk förundersökning (FU) syftar till att fastställa och beskriva fornlämningens karaktär, datering, utbredning och komplexitet samt att ta till vara fynd. Resultaten ska kunna ligga till grund för länsstyrelsens bedömning av kunskapspotentialen inför kommande beslut om tillstånd till ingrepp i en fornlämning. Förundersökningen ska också ge underlag för företagarens (exploatörens) vidare planering. Om fornlämningen efter förundersökning bedöms vara välbevarad och ha vetenskaplig potential går det vidare till nästa steg i processen - en arkeologisk undersökning.

### Arkeologisk undersökning

En arkeologisk undersökning (UN) utförs med anledning av att en fornlämning behöver tas bort. Syftet med en arkeologisk undersökning är att dokumentera en fornlämning, ta till vara fornynd, rapportera och förmedla resultaten för att skapa kunskap av relevans för myndigheter, forskning och allmänhet. Dokumentationsmaterialet och fynden ska bevaras för framtiden samt tolkas vetenskapligt och infogas i ett kulturhistoriskt sammanhang. Undersökningen innebär att hela eller delar av fornlämningen slutgiltigt tas bort. Efter att fornlämningen tagits bort är marken fri att exploatera ur fornlämningssynpunkt.

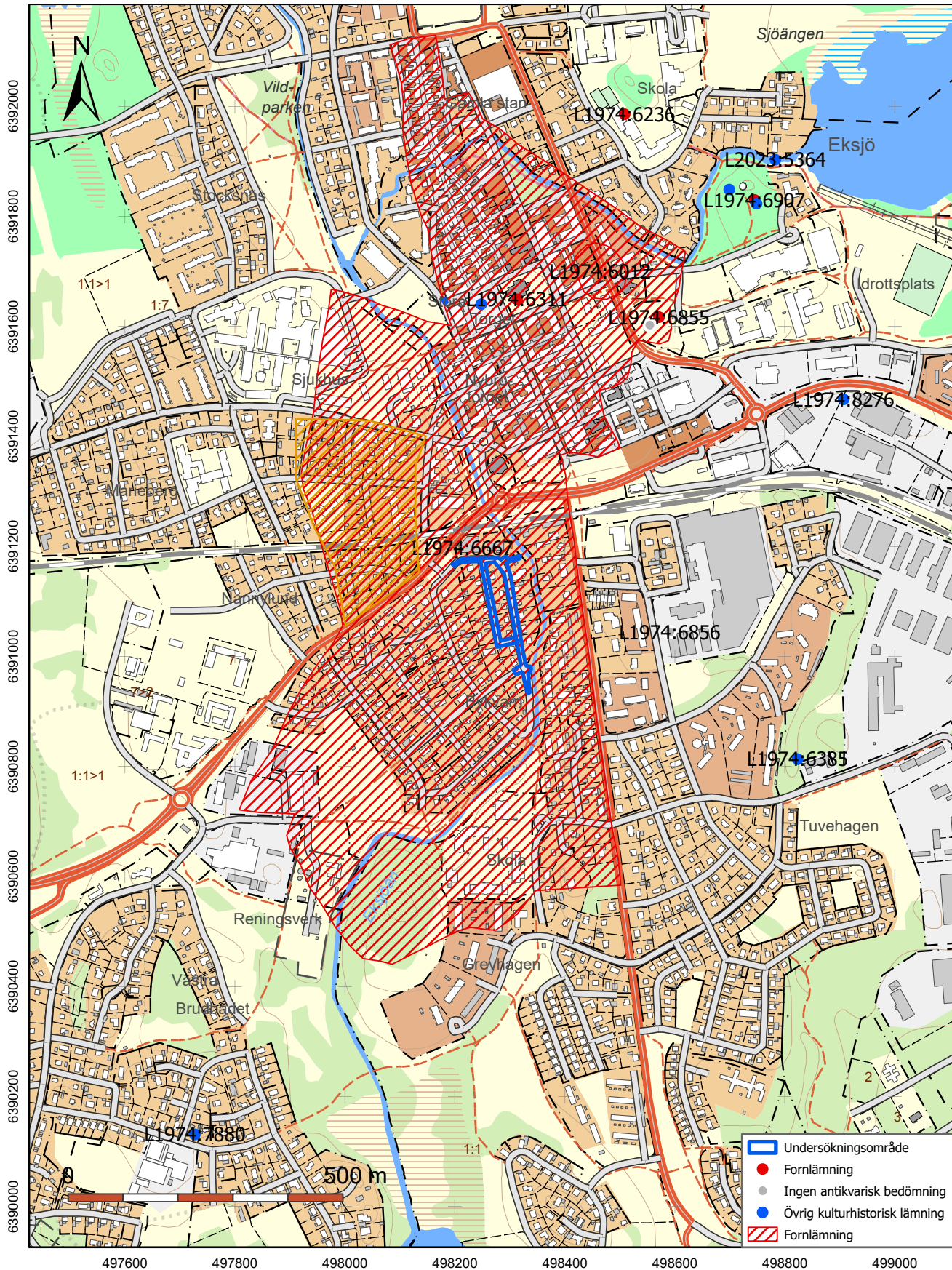
Mer information om den uppdragsarkeologiska processen finns på Riksantikvarieämbetets hemsida.



## Sammanfattning

Under vår, sommar och höst år 2024 har Eksjö Energi arbetat med att byta ut föråldrade vatten- och elledningar längs med Västra Ågatan och Bygatan i Eksjö stad och kommun i Jönköpings län. I samband med detta har Jönköpings läns museum genomfört en arkeologisk undersökning i form av en schaktningsövervakning. Området ligger inom fornlämning L1974:6667, Eksjö stadslager. Inom samma projekt genomfördes även en mindre schaktningsövervakning vid korsningen Västralånggatan/Norra Kyrkogatan nära Eksjö torg.

Bytet av VA-ledningar skedde i befintliga ledningsschakt varför stora delar av gatorna redan var söndergrävda. Enligt äldre kartmaterial har området använts som ängsmark eller för odling, åtminstone till slutet av 1800-talet. Spår efter ett lager som tolkas som rester efter odlingsmark kunde noteras på flera ställen i schaktkanterna, men inga spår efter äldre bebyggelse eller äldre kulturlager påträffades i schakten.



Figur 1. Utdrag ur digitala fastighetskartan, ekonomiska kartans blad 63E 9j5, Skala 1:10 000. Observera att området för tilläggsbeslutet också finns med i kartan, rakt ovanför den västliga änden på det större undersökningsområdet, men det är på grund av skalan inte så tydligt framträdande.



## Inledning

Eksjö Energi tillsammans med Samhällsbyggnadssektorn på Eksjö kommun har bytt ut föråldrade vatten- och elledningar, samt sliten gatuuppbyggnad längs med större delen av Västra Ågatan och Bygatan i Eksjö tätort. Området ligger inom fornlämning L1974:6667, Eksjö stadslager, och av denna anledning har Jönköpings läns museum varit med och övervakat arbetet.

Eksjö Energi skulle även utföra ett mindre arbete med en servis inom samma fornlämning, men längre norrut, i korsningen Norra Kyrkogatan/Norra Storgatan precis norr om Eksjö torg. Detta arbete skulle också övervakas av arkeologer. Länsstyrelsen fattade därför ett tilläggsbeslut på detta inom befintligt projekt. Ett datum bestämdes för detta arbete men vid den aktuella dagen hade en vattenläcka skett, bara några meter längre västerut invid korsningen Norra Kyrkogatan/Västerlånggatan, och grävmaskinen och personalen som skulle ha använts behövdes till detta istället. Eftersom inga tidigare arkeologiska undersökningar gjorts vid denna korsning kontaktades länsstyrelsen som beslutade att vi skulle stanna kvar och övervaka detta arbete istället. Det ursprungliga arbetet med servisen blev senare inställt av Eksjö Energi.

Arbetet inleddes den 8/4 2024 och sista besöket gjordes den 30/10 2024. Uppdragsgivare var Eksjö kommun, fält- och rapportansvarig var Lotten Haglund, antikvarie på Jönköpings länsmuseum.

## Omfattning

De delar av Västra Ågatan och Bygatan som ingår i undersökningsområdet har en sammanlagd längd på omkring 550 meter medan det endast handlar om ett mindre schakt, cirka 7×4 meter stort, när det gäller övervakningen väster om Eksjö torg.

## Målsättning och metod

Målsättningen med undersökningen var att dokumentera eventuellt framkomna fornlämningar på ett vetenskapligt sätt.

Länsmuseets arkeologer var med vid starten av projektet, vid korsningen Rådmansgatan/Västra Ågatan, för att få koll på hur det såg ut i ledningsschaktet. På grund av tidigare vattenledningar visade sig gatan vara mer eller mindre söndergrävd (figur 3).

Kontakt togs med Länsstyrelsen för diskutera fram en rimlig ambitionsnivå på projektet med tanke på att gatan trots allt var så söndergrävd som den var. Projektet planerades hålla på i flera månader, och det skulle inte vara möjligt eller ekonomiskt försvarbart för oss att närvara vid grävarbetena mer än nödvändigt.

Vi kom överens med grävpersonalen på plats om att de skulle hålla koll på om de såg något avvikande, som inte såg ut som fyllnadsmassor från de gamla VA-schakten. Telefonkontakt hölls sedan regelbundet med grävpersonalen. De skickade bilder om de såg något och vi åkte ut till undersökningsområdet med viss regel-



Figur 2. Västra Ågatan precis vid projektstart. Foto taget från N.



Figur 3. Projektstarten vid korsningen Västra Ågatan/Rådmansgatan med befintliga ledningar. Foto taget från N.

bundenhet och om de hade sett något som varit svårt att bedöma utifrån bilder.

I undersökningsplanen angavs att metalldetektor skulle användas regelbundet, men på grund av de befintliga ledningarna och rören har det inte gått att metalldetektera på ett meningsfullt sätt.

### Topografi

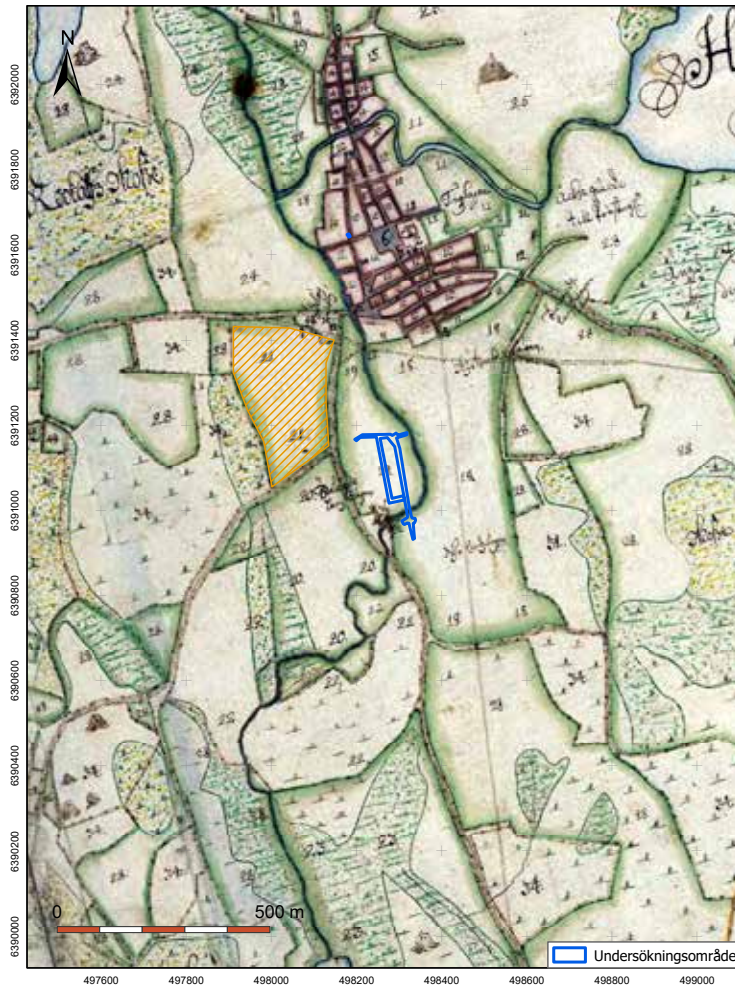
Västra Ågatan är den längre av gatorna och den går i nord-sydlig riktning förutom längst i norr där den svänger av västerut. Bygatan utgår från drygt halva Västra Ågatan västerut och svänger sedan och går parallellt med Västra Ågatan norrut. Bebyggelsen på gatan präglas av framför allt äldre villabebyggelse men längst i norr finns några mindre industribyggnader. Mellan 10 meter (i söder) och 45 meter (i norr) öster om Västra Ågatan rinner Eksjöån.

### Fornlämnings- och kulturmiljö

Undersökningsområdet ligger inom fornlämning L1974:6667, Eksjö stadslager. Staden Eksjö tros ha grundlagts omkring år 1400 men bebyggelsenamnet Ekesyö är känt sedan 1300-talet. Till exempel finns Eksjö sockenkyrka arkivaliskt belagd från första halvan av 1300-talet. Sedan 1300-talet har även kvarndrift ägt rum söder om bebyggelsen, vid Eksjö kvarn eller Bykvarnen. År 1568, i samband med nordiska sjuårskriget, brändes Eksjö ner av danskarna. Det var efter detta som Eksjö förlades till sin nuvarande plats öster om Eksjöån. Den äldsta bevarade stadsplanen för Eksjö stad är en renoverad karta från år 1703 (figur 4). Den är kopierad i två omgångar från en originalkarta upprättad år 1696. År 1856 brann den södra stadsdelen och därefter skapades en ny stadsplan med rätvinkliga gatu- och kvarterssystem i detta område (Kallerskog 2015:8f).

I det medeltida källmaterialet finns inte läget för den medeltida staden direkt angivet men Jan Agertz har genom kartläggning av historiskt källmaterial funnit indicier för att medeltidsstadens torg låg strax söder om "Fargärdet". Detta finns angivet på kartan från år 1703 strax väst/nordväst om området som nu är aktuellt för undersökning (a.a:10, 48).

Det finns inte många fornlämningar registrerade i och kring Eksjö stad men några lämningar kan nämnas. Inom den nordöstra delen av stadslagret finns L1974:7883, som är den angivna platsen för ett par gravhögar som nämns i Rannsakingar om gamla antikviteter från år 1667. I samma område finns även L1974:6855, platsen för resta stenar, varav en fortfarande stod kvar i samband med fornminnesinventeringen år 1987. Längre söderut, cirka 250 meter öster om Västra Ågatan/Bygatan är platsen för L1974:6856, en hällkista i en stensättning som undersöktes och grävdes bort år 1921. Här gjordes fynd av bronsålderskaraktär (Fornsök).

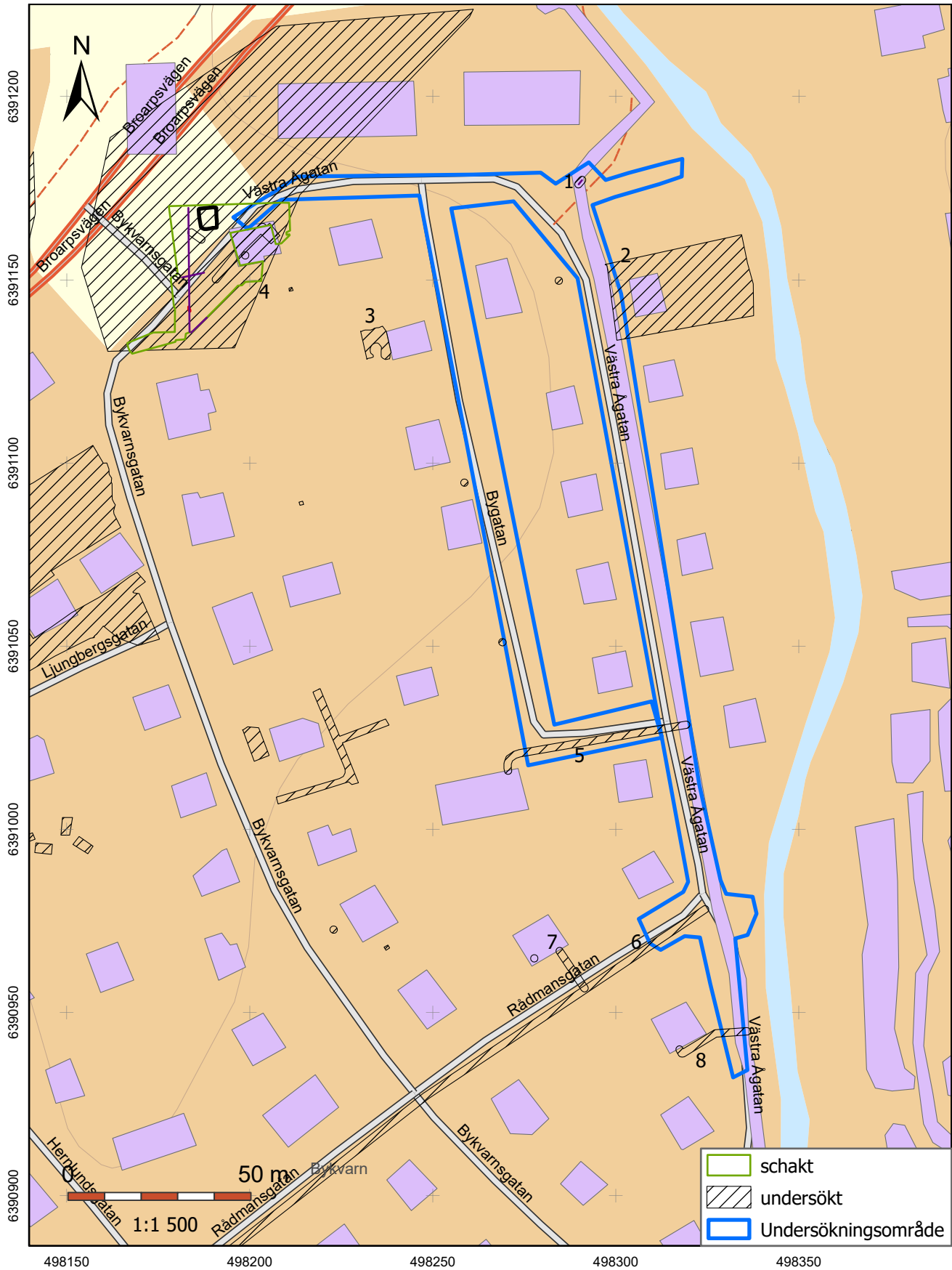


Figur 4. Utsnitt ur den renoverade kartan från år 1703 med undersökningsområdena markerade. Det gulskrafferade området är platsen för Fargärdet enligt Kallerskog 2015.

### Tidigare undersökningar

Genom åren har en rad arkeologiska schaktningsövervakningar skett i Eksjö i samband med till exempel ledningsdragningar, VA-arbeten och fjärrvärmeinstallationer. Enligt uppgifter i Forsök fanns det fram till den 31 maj år 1983 72 olika undersökningar i det stadshistoriska registret, och ett stort antal har även registrerats efter detta. Alla rapporter och redovisningar kan inte tas upp här men några kan nämnas. I rapporten Fjärrvärme i Eksjö (Kallerskog 2015) presenteras resultaten av arkeologiska kontroller mellan åren 1978–1982 och i samlingsrapporten Arkeologiska uppdrag i Eksjö 1983–2003 (Kallerskog & Nordman (2006) presenteras 19 olika förundersökningar som skett inom stadslaget. För övrig information hänvisas till Forsök där fler rapporter finns uppräknade (L1974:6667, stadslager).

I rapporten från år 2015 finns bland annat redovisat resultatet av ett två meter stort fjärrvärmeschakt bara ett par meter öster om undersökningsområdets nordöstra gräns (nr 1 på kartan, figur 5). Inga speciella iakttagelser gjordes här (Kallerskog 2015:44). I rapporten från 2006 finns redovisningen av en undersökning som



Figur 5. Tidigare undersökta områden i närheten av Västra Ågatan och Bygatan. Skala 1:1 500.

genomfördes år 1989 på tomten som ligger längst i norr innan Västra Ågatan svänger av mot väster (nr 2 på figur 5). Tomten gränsar mot ån men inga äldre lager påträffades, däremot ett cirka 0,3 meter tjockt omrört, sentida kulturlager med kol mot botten. Därefter vidtog torv i olika tjocka lager, ungefär 1,5 meter totalt (Jlm rapport 2006:34). I samlingsrapporten finns även resultatet av en mindre undersökning som gjordes år 1990, vid tomten till Bygatan 10 (nr 3 på figur 5). Här påträffades ett kulturlager med fynd av yngre rödgods och slagg som tolkades som gjutrester (Jlm-rapport 2006:27).

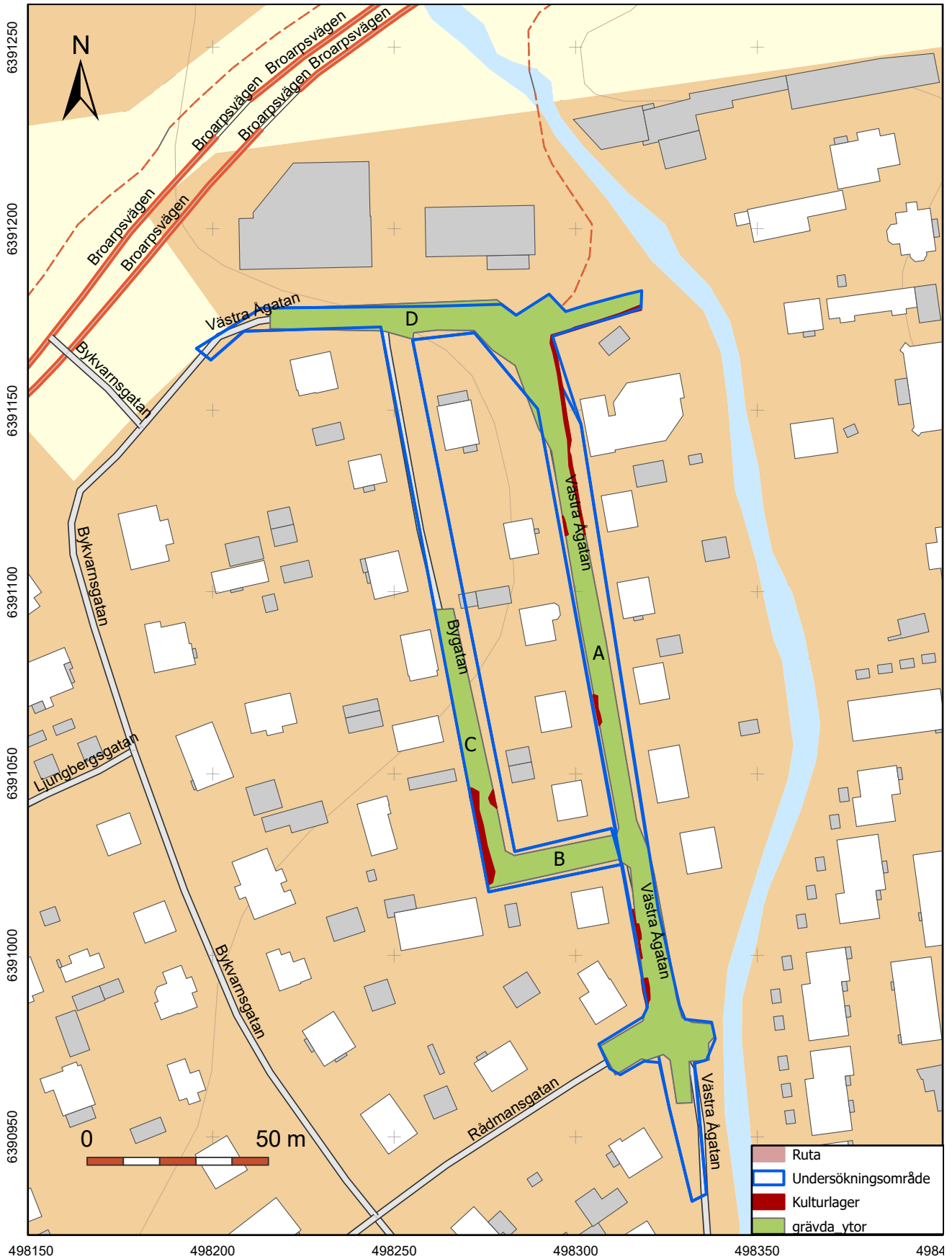
Flera arkeologiska undersökningar har också gjorts på olika platser inom stadslagret och en som är värd att nämna på grund av dess närhet till Västra Ågatan är undersökningen i kvarteret Bofinken åren 1993–1994 (nr 4 på figur 5). Bofinken ligger precis väster om undersökningsområdet och undersökningen resulterade i några av de hittills få kända medeltida lämningarna från Eksjö stad. Här fanns bl.a. ett kulturlager som antydde att metallhantverk, troligen gjutning, skett på platsen. Stolphål fanns i anslutning till ytan med metallhantverk, men det påträffades även en kallmurad källare. Källaren tros ha byggts någon gång mellan 1400–1600-talet. I källaren hittades bland annat en blyplomb och en ölhane. De gick inte att avgöra om det fanns någon relation mellan kulturlagret och källaren. Det ansågs inte troligt att en sådan brandfarlig aktivitet som metalltillverkning skulle ha varit förlagd inom den medeltida staden utan snarare i dess utkanter (Haltiner Nordström 2001:20).

Ytterligare två relevanta schaktningsövervakningar i samband med nedläggandet av fjärrvärmeledningar är dels grävarbeten längs med Rådmanngatan år 2003 (nr 6 på figur 5) (Jlm arkeologisk rapport 2006:41). Här påträffades inga kulturlämningar. Dels undersökningar år 2005, i samband med nedgrävning av fjärrvärmeserviser. Bland annat grävdes då på den delen av Bygatan som har öst-västlig riktning och där framkom ett kulturlager bestående av humös sand, gödsel, träflis och lera (nr 5 på figur 5) (Haltiner Nordström 2005). Det grävdes då även vid delar av Rådmanngatan och Västra Ågatan (nr 7 och 8 på figur 5) men där framkom inga kulturlämningar.

## Resultat

### Äldre kartor

I den tidigare nämnda renoverade kartan över Eksjö stads ägor från år 1703 (figur 4) syns att nu aktuellt område utgörs av åker- eller ängsmark. Området tycks fortfarande vara obebyggt på Generalstabskartan från år 1887 medan det på Generalstabskartan från år 1941 syns att en stor del av bebbyggelsen längs med gatorna har kommit på plats (Rak-id J243-35-1 resp. Rak-id J243-35-4).



Figur 6. De grävda ytorna på Västra Ågatan och Bygatan med kulturlagret samt rutan utpekade. Skala 1:1 500.

## Västra Ågatan/Bygatan

För en tydligare redovisning delas området in i den nord-sydliga sträckningen av Västra Ågatan (A), den öst-västliga sträckningen av Bygatan (B), den nord-sydliga sträckningen av Bygatan (C) och den öst-västliga sträckningen av Västra Ågatan (D). Ordningen kommer av hur arbetet längs med gatorna fortskred (figur 6).

### *Den nord-sydliga sträckningen av Västra Ågatan*

Grävarbetet startade i korsningen Västra Ågatan/Rådmansgatan och enligt besked från Eksjö kommun skulle inte den sydligaste delen av undersökningsområdet beröras av schaktningsarbetena. Det kunde snabbt konstateras att bytet av VA-ledningarna skedde i redan omrörda lager. I den norra delen av gatan, uppskattningsvis cirka 30 meter av sträckan, är berggrunden ytlig så där har berg fått sprängas bort för att få ledningarna på plats (figur 9). Längs med den västra kanten av gatan, strax under asfalten, gick en ytlig elledning som skulle bytas ut, men här skulle därefter inte grävas djupare.

Under elledningen i den södra delen av undersökningsområdet fanns ett bevarat kulturlager som tolkas som rest efter ett odlingslager. Lagret hade här en tjocklek på 0,20–0,25 meter. En ca 0,75×0,75 meter stor provruta grävdes i lagret (figur 7 och 8). Det bestod av sandig mörkgrå silt med inslag av kol. Det förekom bränt ben spritt i lagret och i rutan påträffades ett järnfragment, porslin och glas. Kulturlagret är troligen samma typ av lager som framkommit i flera av ledningsschakten som nämns i avsnittet *Tidigare undersökningar*. Under lagret fanns sand, varvat mörk och ljus, ibland med kolinslag. Lagret bör höra samman med tiden innan bebyggelsen kom på plats, då området användes för åker- och ängsmark, vilket den, som tidigare nämnts, fortfarande gjorde på Generalstabskartan från år 1887. Lagret fanns fläckvist bevarat längs den västra sidan av gatan och i norra delen av undersökningsområdet syntes det i den östra kanten av gatan.

Det kunde också konstateras att det fanns orörda partier av torv i botten och/eller kanterna av gatan. Torvlagret var upp till 0,5 meter tjockt men ibland grävdes inte igenom lagret varför det också kan ha varit tjockare. Det visar att området tidvis har varit våtare än idag. Närheten till Eksjöån har säkert spelat in här.

### *Den öst-västliga sträckningen av Bygatan*

Den södra sidan av sträckan har tidigare blivit uppschaktad i samband med grävning för fjärrvärme (Haltiner Nordström 2005). Detta, tillsammans med de befintliga VA-ledningarna, gjorde att gatan redan var söndergrävd. I den östra delen av gatan syntes delvis torvlagret men detta avtog längre västerut. Inga äldre bevarade lager fanns ovanpå detta.



Figur 7. Kristina Jansson rensar i det framkomna kulturlagret. Elledningen syns till vänster i bild. Foto taget från S.



Figur 8. Ruta grävd genom kulturlagret.



Figur 9. Den delen av Västra Ågatan där berg sprängts bort för att få ner ledningarna. Foto taget från Ö.



Figur 10. Emma Boman rensar i västra kanten av Bygatan, där kulturlagret var synligt. Foto taget från SÖ.



Figur 11. Schaktning utanför undersökningsområdet, invid ån. En påle är synlig i det mörka lagret. Foto taget från S



Figur 12. Schaktning i den öst-västra sträckningen av Västra Ågatan. Äldre fyllnadsmaterial syns i kanten. Foto taget från S, SÖ

### *Den nord-sydliga sträckningen av Bygatan*

Här gick de befintliga VA-ledningarna endast under den södra halvan av gatan, sannolikt på grund av att berggrunden ligger så ytlig i den norra delen. I norr skulle därför endast en elledning i östra kanten bytas ut.

Längs med VA-schaktet syntes partier med ett liknande kulturlager som tidigare konstaterats på Västra Ågatan (figur 10) men inga andra iakttagelser gjordes. Lagret var här upp till 0,5 meter tjockt, men vanligen omkring 0,2 meter. I den norra delen av gatan där endast elledningen skulle bytas ut, var schaktdjupet från asfaltskanten omkring 0,5 meter så där behövde vi inte vara med och övervaka arbetet.

### *Den öst-västra delen av Västra Ågatan*

Även här var större delen av gatsträckan redan söndergrävd (figur 12) men i svängen mot väst kunde kulturlagerresten noteras. I den västra gathalvan ligger berggrunden mycket ytlig.

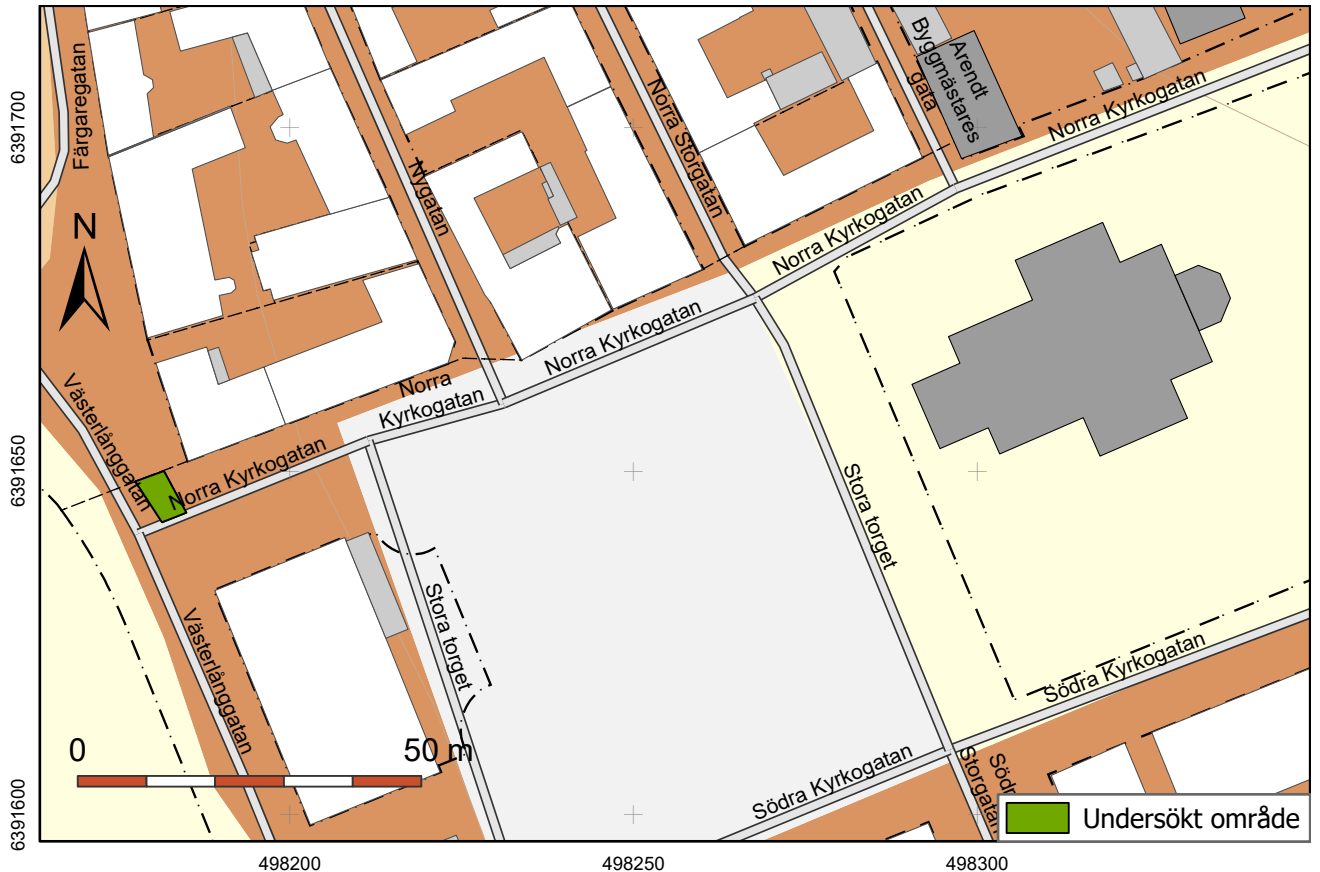
I samband med ett av besöken på platsen noterades att grävningar skedde utanför ursprungligt undersökningsområde, öster om Västra Ågatan och ut mot ån. De övre delarna av detta område var sedan tidigare utschaktat och i samband med grävningen här upptäcktes föroreningar i marken, vilket gjorde att grävningen stoppades i detta område. Föroreningarna tros vara kopplade till en bensinmack/verkstad som legat på platsen och de kunde även konstateras innanför aktuellt undersökningsområde. På grund av föroreningarna kunde schaktet mot ån endast fotodokumenteras. Här fanns sentida påförda massor innehållande bland annat bildäck ovanpå ett tovlager. I torven syntes en träpåle uppskattningsvis 2-3 meter under befintlig markyta (figur 11).

Inga andra potentiellt äldre lämningar påträffades i gatsträckningen.

### **Tilläggsbeslut om grävningar norr om Eksjö torg**

Som nämnts i inledningskapitlet skulle vi även vara med och bevaka ett planerat arbete med en servis norr om Eksjö torg, ungefär vid korsningen Norra kyrkogatan/Norra Storgatan. På grund av en vattenläcka som upptäckts längre västerut på Norra kyrkogatan strax innan vi anlände till platsen blev arbetet uppskjutet. Eftersom vi såg att de grävde fram lagd kullesten samrådde vi med Länsstyrelsen. Det resulterade i att vi stannade kvar på platsen och övervakade arbetet med vattenläckan istället. Schaktet gick från de båda yttre trottoarkanterna, cirka sju meter långt och sträckte sig cirka fyra meter i östvästlig riktning. Precis under asfalten fanns som tidigare nämnts en kullerstensläggning (figur 14), och under den fyll och sedan naturlig sand som gick över i vad som liknar lera (figur 15). Leran låg 0,80–0,90 meter under asfaltskanten. Inga äldre lager eller konstruktioner fanns på platsen.





Figur 13 Undersökningsytan norr om Eksjö torg. Skala 1:1 100.

Det ursprungligen planerade arbetet med servisen blev senare inställt av Eksjö kommun.

### Fynd

Inga fynd omhändertogs i samband med undersökningen.

### Utvärdering av undersökningsplanen

En utmaning var att finna en rimlig nivå på den antikvariska närvaron i samband med schaktningsarbetena. Detta med tanke på att vi tidig kunde konstatera att gatan troligen skulle vara mer eller mindre söndergrävd. Totalt gjordes 12 arbetsplatsbesök, inklusive det som gjordes väster om Eksjö torg. Dessutom hölls regelbunden telefonkontakt med grävpersonalen på plats, som skulle vara uppmärksamma på om de såg något som avvek från de vanliga fyllnadsmassorna i gatorna. Detta fungerade bra eftersom de även kunde skicka bilder om de såg något de var osäkra på varpå vi antingen via telefon eller via besök kunde göra en bedömning.

En avvikelse från den ursprungliga undersökningsplanen var att det i den uppgavs att vi regelbundet skulle gå med metalldektorer. Detta visade sig fungera dåligt på grund av de befintliga ledningarna.



Figur 14 och 15. Kullerstensbeläggnen precis under dagens asfalt, samt botten av schaktet med naturlig sand som övergår i lera. Båda fotona tagna från V

## Administrativa uppgifter

Länsstyrelsens dnr: ..... 431-10604-2024  
 Länsstyrelsens beslutsdatum: ..... 2024-01-24, 2024-04-24 (till-  
 läggsbeslut)  
 Jönköpings läns museums dnr: ..... 2024-11  
 Uppdragsgivare: ..... Eksjö kommun  
 Rapportansvarig: ..... Lotten Haglund  
 Rapportgranskning: ..... Kristina Jansson  
 Fältansvarig: ..... Lotten Haglund  
 Fältpersonal: ..... Emma Boman, Kristina Jansson,  
 Ann-Marie Nordman och Lotten  
 Haglund  
 Fältarbetstid: ..... 2024-04-08–2024-10-30  
 Län: ..... Jönköpings län  
 Kommun: ..... Eksjö kommun  
 Socken: ..... Eksjö socken  
 Fastighetsbeteckning: ..... Delar av Västra Ågatan och By-  
 gatan  
 Koordinatsystem: ..... Sweref 99 TM  
 Höjdsystem: ..... RH 2000  
 Undersökningsyta: ..... 4300 m<sup>2</sup>  
 Fornlämningsnummer: ..... L1974:6667  
 Fornlämningstyp: ..... Stadslager

Dokumentationsmaterialet förvaras i Jönköpings läns museums arkiv.

## Referenser

### Kartmaterial

*Lantmäteristyrelsens arkiv:*

Geometrisk avmätning, Eksjö stads ägor (södra delen). 1703 (1696, 1699). Akt E29-1:7

*Rikets allmänna kartverks arkiv (RAK)*

Rak-id J243-35-1 Generalstabskartan år 1887, bladnamn Jönköping 35-1.

Rak-id J243-35-4 Generalstabskartan år 1941, bladnamn Jönköping 35-4

### Referenser på webben

*Fornsök*

L1974:6667 Stadslager (<https://app.raa.se/open/fornsok/lamning/5fa85902-e936-4a9e-96d0-79ecac457dfb>) hämtad 2024-09-11

### Tryckta källor och litteratur

Haltiner Nordström, Susanne. 2001. Källare i eksjö - murad källare i kvarteret Bofinken, fornlämning 134. Inför centrumleden. Eksjö socken i Eksjö kommun. Jönköpings län. Jönköpings läns museum. Arkeologisk rapport 2001:19. Jönköping

Haltiner Nordström, Susanne. 2005. *Fjärrvärme i Eksjö. Schaktkontroll inför fjärrvärmeserviser, fornlämning 134, Eksjö stad. Eksjö socken i Eksjö kommun.* Jönköpings län. Jönköpings läns museum. Arkeologisk rapport 2005:56. Jönköping

Kallerskog, Linnea. och Nordman, Ann-Marie. (red) 2006. *Arkeologiska uppdrag i Eksjö 1983-2003 - nitton förundersökningar inom fornlämning 134. Eksjö socken och stad. Jönköpings län.* Jönköpings läns museum. Arkeologisk samlingsrapport 2006:26-44. Jönköping

Kallerskog, Linnea. 2015. *Fjärrvärme i Eksjö. Arkeologisk förundersökning av stadslager i centrala Eksjö, fornlämning RAÅ Eksjö 134:1, Eksjö stad, Jönköpings län.* Jönköpings läns museum. Arkeologisk rapport 2015:20. Jönköping

## ANTIKVARISK BEDÖMNING / KOMMENTAR

Antikvarisk bedömning görs utifrån Riksantikvarieämbetets praxis för tillämpning av kulturmiljölagen (KML). Lämningsstyperna och deras bedömning redovisas i den så kallade *Lämningsstyplistan* som är upprättad och ajourhållen av Riksantikvarieämbetet. Länsstyrelsen gör den slutliga bedömningen inom ett uppdrag.

### Fornlämning

Fornlämning är en lämning som är skyddad enligt kulturmiljölagen. För att kunna bedömas som fornlämning måste den vara äldre än 1850. Tre kriterier måste också vara uppfyllda; det ska vara en lämning efter människors verksamhet under forna tider, som har tillkommit genom äldre tiders bruk och som är varaktigt övergiven. Det är förbjudet att utan tillstånd från länsstyrelsen rubba, ta bort, gräva ut eller på annat sätt ändra eller skada en fornlämning.

### Övrig kulturhistorisk lämning

Övrig kulturhistorisk lämning används för kulturhistoriska lämningar som har tillkommit efter 1850, men som ändå anses ha ett antikvariskt värde. Bedömningen används även för vissa lämningar som inte uppvisar fysiska spår, till exempel fyndplats eller plats med tradition.

### Möjlig fornlämning

Möjlig fornlämning anges för lämningar som kräver vidare utredning för att den antikvariska bedömningen ska kunna fastställas. Lämningen måste vara bekräftad i fält. Möjlig fornlämning kan även anges för en lämning som har undersökts i samband med en arkeologisk undersökning, men där man inte kunnat fastställa lämningens utbredning.

### Ingen antikvarisk bedömning

Ingen antikvarisk bedömning används för lämningar som blivit helt borttagna genom en arkeologisk undersökning eller helt förstörda. Lämningar som endast är kända via kartmaterial, skriftlig eller muntlig källa och inte har kunnat återfinnas i fält, kan inte heller ha en antikvarisk bedömning.

### Ej fastställd

Den antikvariska bedömningen har inte fastställts. Avser till exempel boplatsslägen där en arkeologisk utredning steg 2 krävs för att eventuellt kunna finna spår som inte är synliga ovan mark.



Under vår, sommar och höst år 2024 har Eksjö Energi arbetat med att byta ut föråldrade vatten- och elledningar längs med Västra Ågatan och Bygatan i Eksjö stad och kommun i Jönköpings län. I samband med detta har Jönköpings läns museum genomfört en arkeologisk undersökning i form av en schaktningsövervakning. Inom samma projekt genomfördes även en mindre schaktningsövervakning vid korsningen Västerlånggatan/Norra Kyrkogatan nära Eksjö torg.

Området ligger inom fornlämning L1974:6667, Eksjö stadslager. Bytet av VA-ledningar skedde i befintliga ledningsschakt varför stora delar av gatorna redan var söndergrävda. Enligt äldre kartmaterial har området använts som ängsmark eller för odling, åtminstone till slutet av 1800-talet. Spår efter ett lager som tolkas som rester efter odlingsmark kunde noteras på flera ställen i schaktkanterna, men inga spår efter äldre bebyggelse eller äldre kulturlager påträffades i schakten.

