

Solceller i Esbjörnabo

Arkeologisk utredning, steg 1, av område för planerad solcellspark inom fastigheten Esbjörnabo 1:3, Öggestorps socken i Jönköpings kommun, Jönköpings län



Solceller i Esbjörnabo

Arkeologisk utredning, steg 1, av område för planerad solcellspark inom fastigheten Esbjörnabo 1:3, Öggestorps socken i Jönköpings kommun, Jönköpings län



Jönköpings läns museums dnr: 2024-372
Länsstyrelsens dnr: 431-9206-2024

Rapport, foto och ritningar: Ådel V. Franzén och Emma Boman
Rapportgranskning: Kristina Jansson
Grafisk mall: Anna Stålhammar
Distribution: Digital pdf

Jönköpings läns museum, Box 2133, 550 02 Jönköping
Tel: 036-30 18 00
E-post: info@jkpglm.se
www.jonkopingslansmuseum.se

Upphovsrätt, om inget annat anges, enligt Creative Commons licens CC BY.
Kartor ur allmänt kartmaterial © Lantmäteriet. Ärende nr I2018/00079.

ISSN: 1103-4076

© JÖNKÖPINGS LÄNS MUSEUM 2025

Innehåll

Sammanfattning	5
Inledning	7
Målsättning och metod	7
Topografi	7
Fornlämnings- och kulturmiljö	7
Tidigare undersökningar	8
Resultat	8
Genomgång av kartor och arkivmaterial	8
Resultat av fältinventeringen	10
Fynd	12
Utvärdering av undersökningsplanen	12
Administrativa uppgifter	13
Referenser	14
Arkiv	14
Kartmaterial	14
Tryckta källor och litteratur	14
Figur- och tabellförteckning	15

DEN UPDRAGSARKEOLOGISKA PROCESSEN

Uppdragsarkeologin regleras av 2 kap. 10–14§§ i Kulturmiljölagen samt genom allmänna råd och föreskrifter. Arkeologiska uppdrag indelas i flera etapper: arkeologisk utredning, förundersökning och undersökning. Processen syftar i första hand till att bevara fornlämningarna, vilket är grundtanken i kulturmiljölagen.

Arkeologisk utredning

Arkeologisk utredning brukar göras i två steg. Den första etappen, steg 1 (AU1), innebär att befintlig kunskap i form av arkivmaterial, äldre handlingar och historiska kartor samt litteratur och uppgifter om tidigare undersökningar sammanställs med syfte att se om fornlämningar berörs av arbetsföretaget. Därtill görs en fältinventering i syfte att lokalisera tidigare okända fornlämningar. Steg 2 (AU2) utgör den del som innebär markningrepp i form av sökschakt med grävmaskin och provrutsgrävning. Om det konstateras förekomst av fornlämningar så kan dessa, om de inte kan bevaras, gå vidare till en arkeologisk förundersökning.

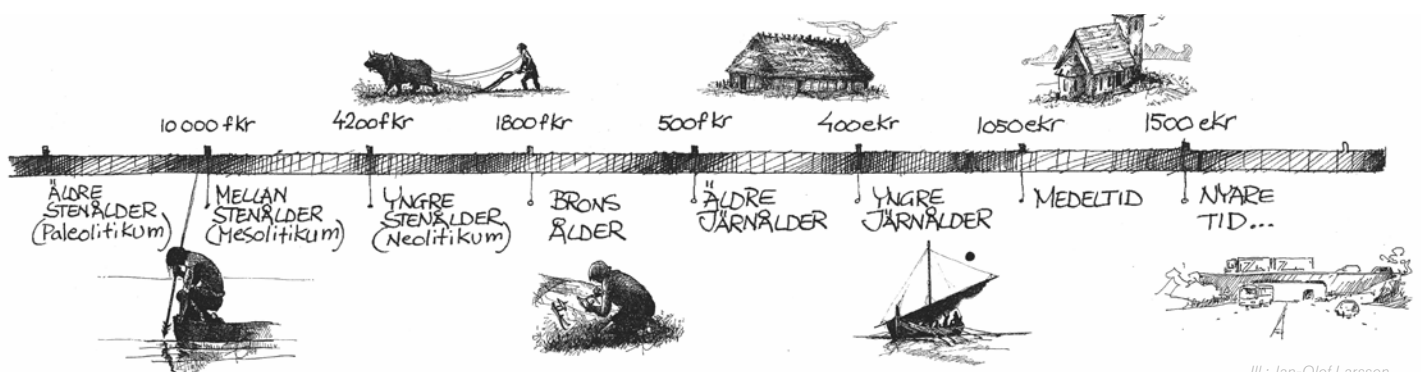
Arkeologisk förundersökning

En arkeologisk förundersökning (FU) syftar till att fastställa och beskriva fornlämningens karaktär, datering, utbredning och komplexitet samt att ta till vara fynd. Resultaten ska kunna ligga till grund för länsstyrelsens bedömning av kunskapspotentialen inför kommande beslut om tillstånd till ingrepp i en fornlämning. Förundersökningen ska också ge underlag för företagarens (exploatörens) vidare planering. Om fornlämningen efter förundersökning bedöms vara välbevarad och ha vetenskaplig potential går det vidare till nästa steg i processen - en arkeologisk undersökning.

Arkeologisk undersökning

En arkeologisk undersökning (UN) utförs med anledning av att en fornlämning behöver tas bort. Syftet med en arkeologisk undersökning är att dokumentera en fornlämning, ta till vara fornynd, rapportera och förmedla resultaten för att skapa kunskap av relevans för myndigheter, forskning och allmänhet. Dokumentationsmaterialet och fynden ska bevaras för framtiden samt tolkas vetenskapligt och infogas i ett kulturhistoriskt sammanhang. Undersökningen innebär att hela eller delar av fornlämningen slutgiltigt tas bort. Efter att fornlämningen tagits bort är marken fri att exploatera ur fornlämningssynpunkt.

Mer information om den uppdragsarkeologiska processen finns på Riksantikvarieämbetets hemsida.



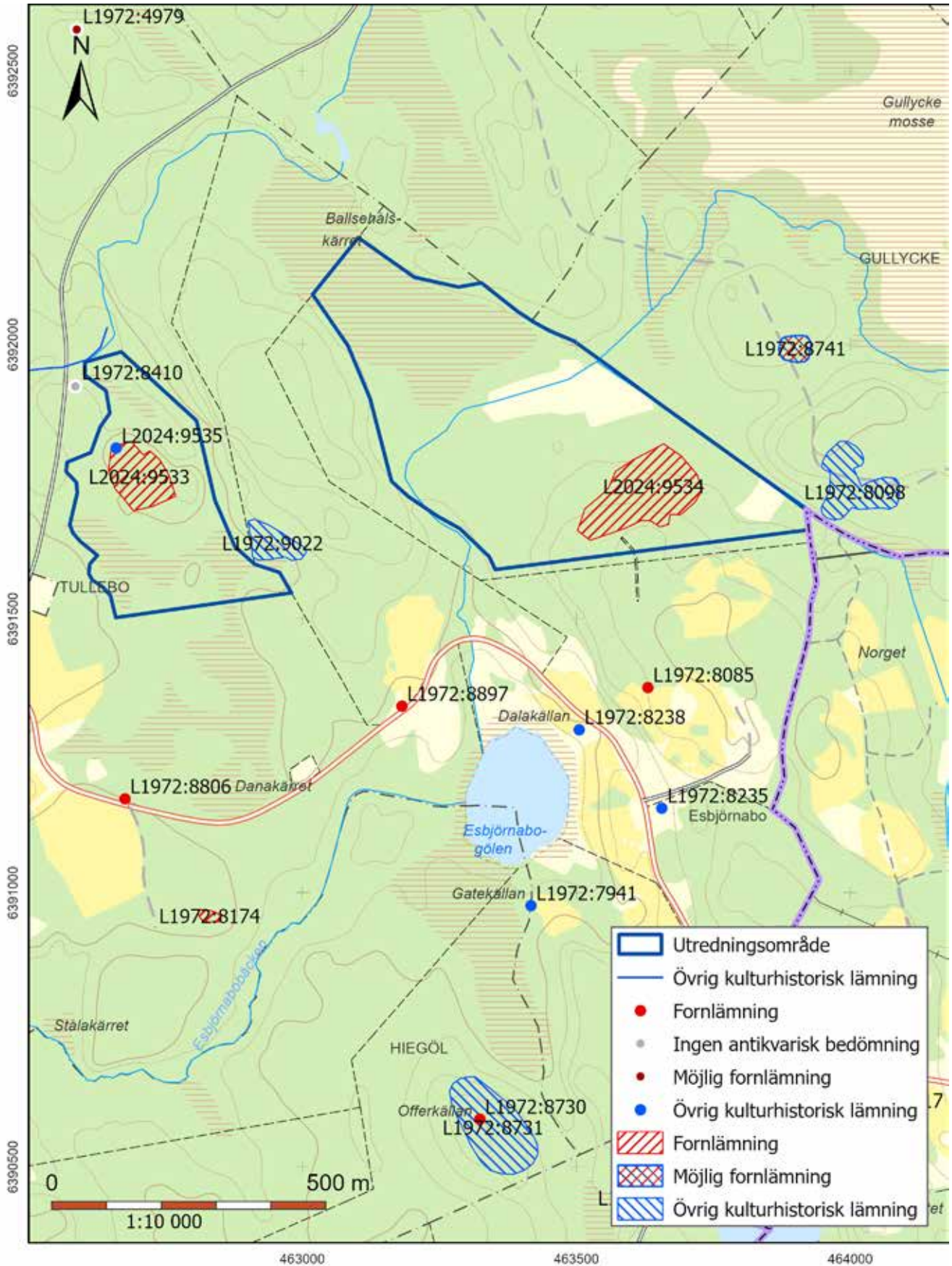
Sammanfattning

En arkeologisk utredning, etapp 1, har genomförts i samband med RES Renewable Norden AB:s planerade solcellspark inom Esbörnabo 1:3, Öggestorps socken, Jönköpings kommun och län. Den 37 hektar stora ytan är uppdelad i ett västligt och ett östligt område.

Sammanfattningsvis kan konstateras att inga tidigare fornlämningar eller övriga kulturhistoriska lämningar var registrerade inom området sedan tidigare. Inom det västra området upptäcktes ett område med fossil åkermark och en kolbotten. Den fossila åkermarken bedömdes som fornlämning och kolbotten som övrig kulturhistorisk lämning.

Området bar spår av skogsbruk vilket gör att den fossila åkermarken var något omörd.

Inom det östra utredningsområdet upptäcktes ett område med fossil åkermark som bedömdes som fornlämning. Inom den västra och mellersta delen av det östra området fanns väl nedsjunkna och regelbundna, tämligen små, röjningsrösen medan det i den östra delen av det östra området fanns ett antal torprösen. Dessa kan eventuellt kopplas till en äldre bosättning på platsen som hypotetiskt sett, utifrån en kartanalys, kan ha funnits i området.



Figur 1. Utdrag ur digitala fastighetskartan. Skala 1:10 000.

Inledning

Under november 2024 genomförde Jönköpings läns museum en arkeologisk utredning, steg 1, av två områden med en sammanlagd yta av 37 hektar, belägna inom Esbjörnabo 1:3, Öggestorps socken, Jönköpings kommun i Jönköpings län. Utredningen har föranletts av önskemål om att få anlägga solcellspark inom området. Utredningen bekostas av RES Renewable Norden AB. Fältpersonal var arkeolog Emma Boman och kulturgeograf Ådel V. Franzén.

Målsättning och metod

Den arkeologiska utredningen, steg 1, ska fastställa förekomst av fornlämningar och kulturlämningar inom utredningsområdet, men även identifiera ytor där fornlämningar som saknar markering ovan mark, såsom stolphål och härdar, kan finnas.

Inför fältinventeringen görs en genomgång av äldre kartmaterial, arkivsökningar och eventuell litteraturinläsning i syfte att erhålla en helhetsbild över utredningsområdet. Vid fältinventeringen beskrivs och registreras påträffade lämningar.

Topografi

De två utredningsytorna utgörs av ett skogsparti nordost om den uppodlade ådal som sträcker sig i nord-sydlig riktning från Tenhultsjön i norr och söderut längs Esbjörnabobäcken. Den uppodlade bygden här utgörs framför allt av Hiegöls ägor medan mindre bebyggelseenheter som Tullebo och Esbjörnabo finns i högre liggande partier öster om dalgången mellan cirka 260 och 295 meter över havet. Utredningsområdena är belägna i en utmarkskontext där kraftigt kuperad mark växlar med sankare partier och genomkorsande bäckar.

Inom det västligaste området finns stora områden med sankmark med ett högre liggande och torrare parti i mitten. Här finns ett område med ung barrträdsplantage. Spår efter skogsbruksmaskiner finns fortfarande i området (Figur 2)

Det östliga området domineras av sankmark med högre liggande och torrare områden åt söder med välväxt barrskog.

Fornlämnings- och kulturmiljö

Inom utredningsytan finns sedan tidigare inga registreringar i Kulturmiljöregistret (Fornsök) men inom någon kilometers radie finns övriga kulturhistoriska lämningar såsom bytomt/gårdstomt (L1972:8741) samt fyndplats (L1972:8235, L1972:9023), platser med tradition och naturbildningar (L1972:7940, L1972:8238, L1972:9022, L1972:8098, L1972:8731, L1972:7941, L1972:9024) samt fångstgropar: (L1972:8879, L1972:9021). Fornlämningarna i området utgörs däremot i första hand av ensamliggande förhistoriska gravar (L1974:7246, L1974:7247, L1972:8085) ett gravfält (L1972:8174) samt vägmärken (L1974:7752, L1974:7753) och ett



Figur 2. Gran- och tallplantage i den fossila åkermarken i det västra utredningsområdet, L2024:9533.

gränsmärke (L1972:8234). Här finns även en husgrund från historisk tid (L1972:8410), se figur 1. Flertalet beskrivna lämningar återfinns söder om utredningsområdet.

Tidigare undersökningar

Få arkeologiska uppdrag har genomförts i närområdet. Men cirka en kilometer österut genomfördes en arkeologisk utredning steg 1 under 2024. Vid utredningen påträffades i första hand områden med röjningsrösen med antikvarisk status Övrig kulturhistorisk lämning (Nordman 2024). Ytterligare cirka 2 kilometer österut genomfördes ännu en arkeologisk utredning år 2024. Vid utredningen påträffades fossil åkermark (Nygren Wåhlin 2024), även dessa med antikvarisk status Övrig kulturhistorisk lämning.

Resultat

Genomgång av kartor och arkivmaterial

Tullebo och Esbjörnabo förefaller i förstone båda vara 1500-talsnybyggen och införs i årlig ränta kring 1560. Detta kompliceras dock av att båda gårdarna registreras som halva kyrkohemman, alltså arrendegårdar under kyrkan. I jordeböckerna hänger de medeltida jordenaturerna kvar ända fram till 1600-talets börja, men inga nya landbogårdar till kyrkan bör ha uppstått under reformationstiden. Att en gård som således betecknas som kyrkonatur när den för första gången finns införd i Årlig ränta kring 1560 torde antyda äldre föregångare av kyrkonatur och att de båda gårdarna varit öde under en period av senmedeltiden för att så tas upp igen i jordeböckerna kring 1560. Alternativt att gårdarna etableras inom markområden som låg under ”kyrkobordet”. Dessa underliggande jordar är svåra att komma åt då prästgårdarnas markinnehav inte tas upp i kronans jordeböcker.

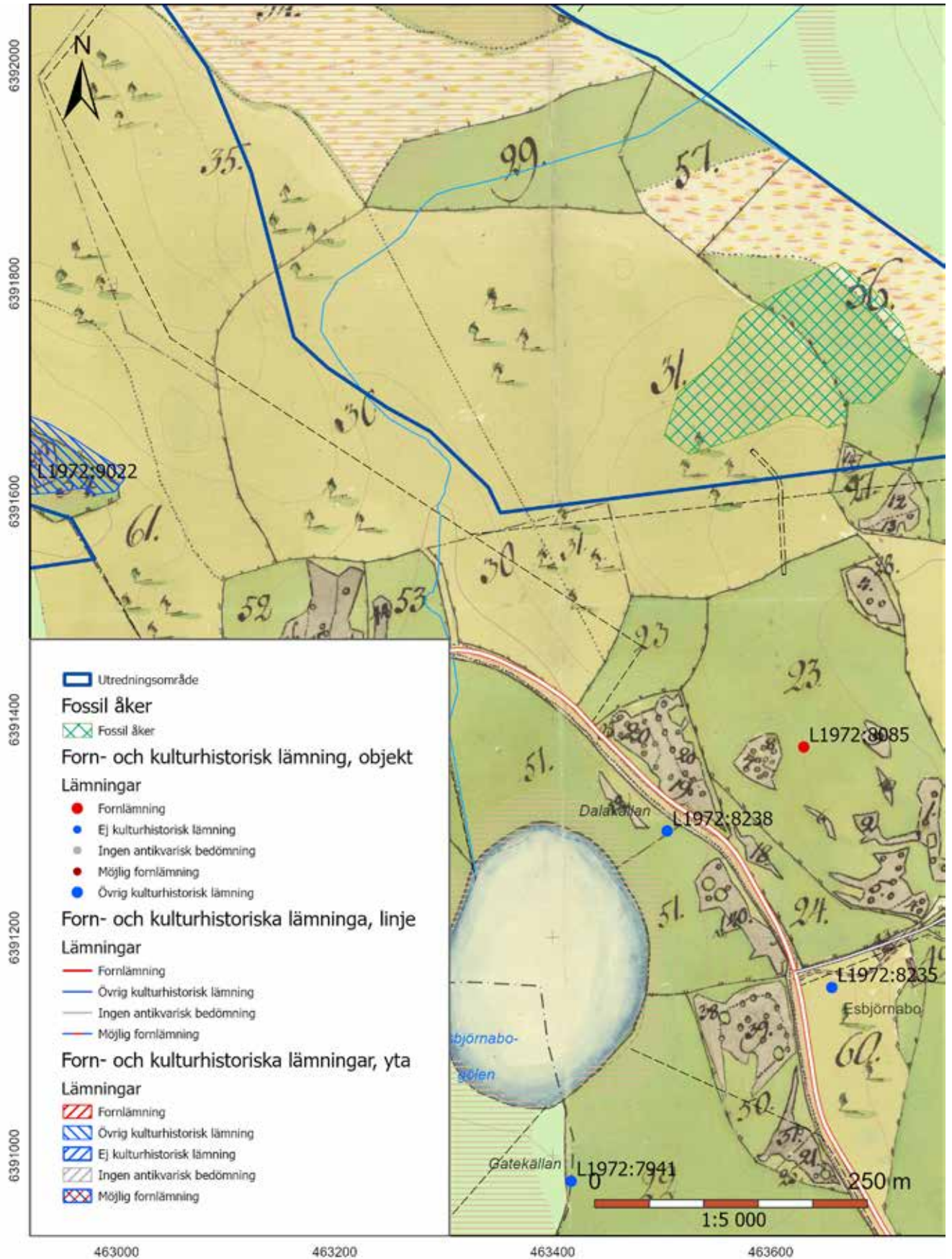
En storskifteskarta finns över Esbjörnabo (figur 4) medan Tullebo saknar kartor äldre än 1950. Utredningsområdet dominerades vid 1800-talets början av utmark och mossar, men i sydöstra delen fanns också hagmark och äng.

En av ängarna bär namnet Spångakärret och måste beteckna någon sorts utfyllning med träspänger över den å som fortfarande går genom området. Att leta efter spången var utsiktslöst då området mellan storskiftet 1802 och den ekonomiska kartan 1950 hade odlats upp till åker.

I sydöstra hörnet tangerar utredningsområdet något som skulle kunna spegla en bebyggelseenhet som övergivits innan kartan upprättades år 1802, nämligen särhågnade åker- och ängstycken tämligen perifert från byns bebyggelse och centrala inägor. De små åkrarna ger närmast intryck av inägonära åkrar till ett torp, men utan att någon bebyggelsesymbol återges i kartan. Området har de banala namnen Norra lyckan, Norrängslyckan etc, med andra ord: inget bebyggelseindikerande. Inga utjordar är heller antecknade under Esbjörnabo (Figur 4).

Figur 3. Lågt röjningsröse inom det västra utredningsområdet, L2024:9533.





Figur 4. Fossil åkermark (L2024:9534) inom södra delen av det östra utredningsområdet. Det ligger nära ett inäoområde som kan ha hört till en mindre bebyggelseenhet. Endast små åkerytor är kvar av den hypotetiska bebyggelseenheten.



Figur 5. Lågt röjningsröse inom den fossila åkermarken inom det östra området. Större delen av L2024:9534 består av låga och nedsjunkna röjningsrösen med omgivande väl röjda ytor.

Resultat av fältinventeringen

De aktuella områdena domineras av sankmark och ställvis oländig terräng. Icke desto mindre har två områden med fossil åker samt en kolningsanläggning registrerats (Tabell 1, figur 6). Inom det västliga av de två utredningsområdena fanns röjningsrösen inom ett område som i stort överensstämde med den utbredning man kunnat konstatera ur Lidar-data; i verkligheten var området dock något större (L2024:9533). Till följd av skogsbruk med bland annat återplantering var röjningsrösen i början svåra att upptäcka. De var mestadels tämligen låga och var på sina ställen något omrörda, liksom marken omkring (Figur 3). Den antikvariska statusen bestämdes till fornlämning.

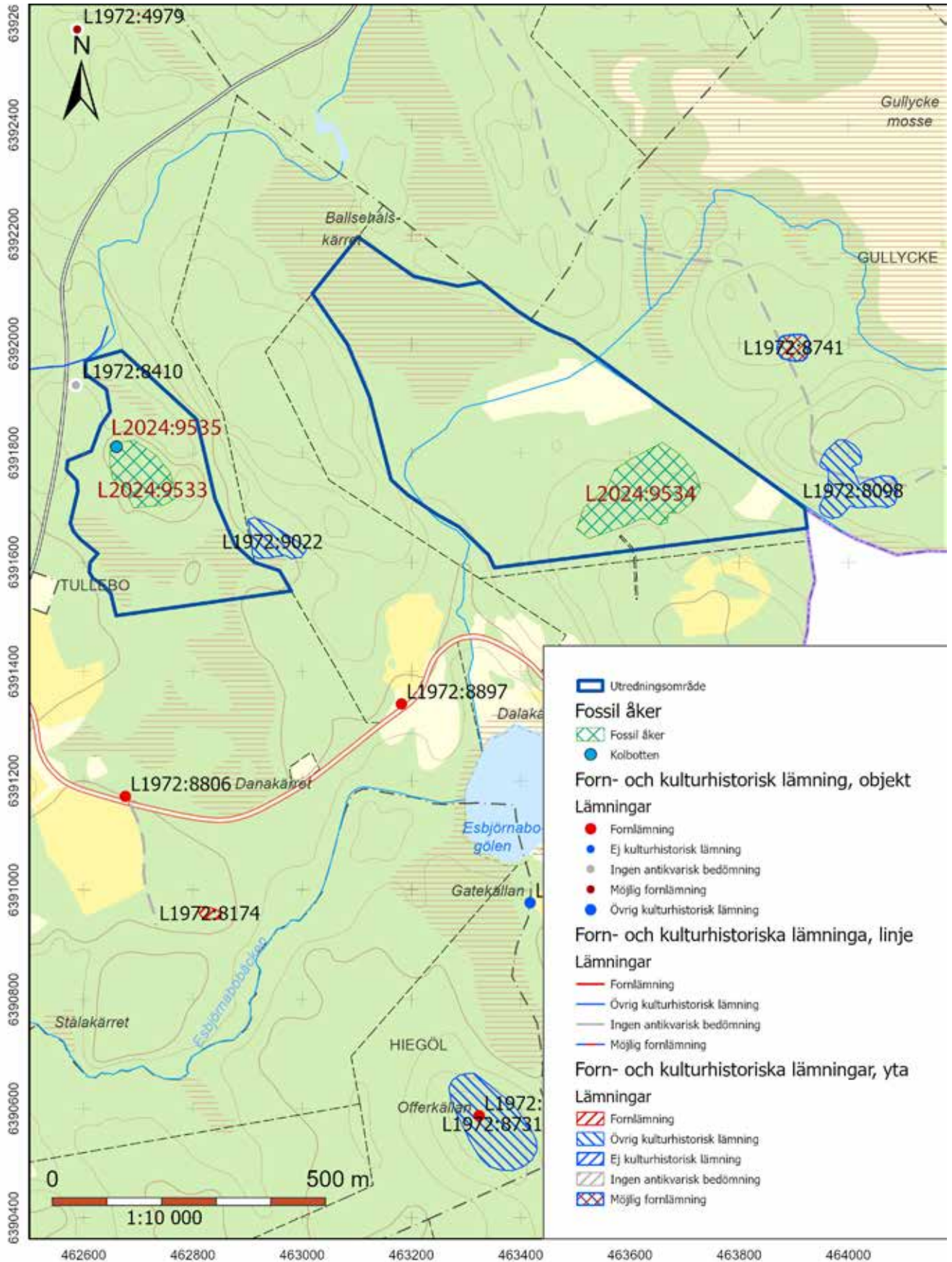
Röjningsrösenas fyllning bestod vidare av smått stenmaterial. Inom områdets norra del fanns även en kolbotten efter en resmila, cirka 13 meter i diameter och med stybbgropar runt om (L2024:9535). Resmilor finns beskrivna inom denna del av Jönköpings län redan kring 1660 och i äldre kartmaterial finns runda ”kohlmilor” avbildade från och med 1680-talet. Det är därför sannolikt att kolbotten även inom utredningsområdet är av hög ålder, men ålder är svår att avgöra vid ockulär besiktning. Kolbottnar utan direkt hänvisning i andra källor får därför status som övrig kulturhistorisk lämning.

Inom det östliga området återfanns ett större område med fossil åkermark i form av röjningsrösen. Inom den västra och mellersta delen av området (L2024:9534) var rösena små och låga med kraftig övermossning. Dessa låg tämligen tätt (Figur 6).

I öster vidtog ett område, cirka 100 × 40 meter (N-S) med toppiga röjningsrösen av torpkaraktär (Figur 7). Möjligen kan dessa rösen knytas till den hypotetiska bebyggelse som eventuellt fanns i områ-

Objekt nr /Karta	Lämningstyp	Beskrivning	Antikvarisk bedömning	Kommentar
L2024:9533	Fossil åker	Område med röjningsrösen 125 x 100 meter (N-S). Inom området finns ca 25 röjningsrösen, runda till ovala 2,5–4,5 meter i diameter och 0,25–0,5 meter höga. Måttligt till kraftig övermossad fyllning av 0,1–0,35 meter stora stenar. Några av röjningsrösen består av sten uppslängda mot jordfasta block. I området finns även en kolbotten, 13 meter i diameter och 0,3 meter hög, omgiven av ca 10 stybbgropar, 1,5 meter långa, 0,7 meter breda och ca 0,3 meter djupa. Rikligt med kol i ytan.	Fornlämning	Området är något omrört genom skogsbruk.
L2024:9534	Fossil åker	Område med röjningsrösen 240 x 70–140 meter stort (VSV-ONO). Inom områdets västra och mellersta del finns ca 60 röjningsrösen 2,5–5 meter i diameter och 0,1–0,4 meter höga. De flesta med kraftigt övermossad fyllning av 0,15–0,3 meter stora stenar. Inom områdets östra del finns ca 20 röjningsrösen av torpkaraktär, 4–9 meter i diameter och 0,4–1,2 meter höga. De större rösena saknar övermossning och är fyllda av 0,2–0,5 meter stora stenar.	Fornlämning	
L2024:9535	Kolningsanläggning	Kolbotten efter resmila, 13 meter i diameter och 0,3 meter hög, omgiven av ca 10 stybbgropar, 1,5 meter långa, 0,7 meter breda och ca 0,3 meter djupa. Rikligt med kol i ytan.	Övrig kulturhistorisk lämning	

Tabell 1. Tabell över tidigare kända samt nypåträffade forn- och kulturlämningar. Förklaring till tabellen återfinns nedan.



Figur 6. De nypupptäckta Fornlämningarna och den Övriga kulturhistoriska lämningen har numrerats med rött.



Figur 7. Toppiga torprösen inom den östligaste delen av det östra utredningsområdet, L2024:9534.

det innan 1802 då kartan upprättades. Se vidare under Kartor och arkivmaterial samt figur 4. Vid fältbesöket kunde ingen husgrund identifieras i området. Den fossila åkermarken L2024:9534 är ett bra exempel på hur man i efterreformatorisk tid återkommit till ett redan röjt område och fortsatt lägga upp sten på äldre röjningsrösen, men då inom en begränsad del av det totala röjningsröseområdet.

Fynd

Inga fynd tillvaratogs under utredningen.

Utvärdering av undersökningsplanen

Jönköpings läns museum anser att måluppfyllelse i relation till undersökningsplanen har uppfyllts.

Administrativa uppgifter

Länsstyrelsens dnr: 431-9206-2024
Länsstyrelsens beslutsdatum: 2024-11-26
Jönköpings läns museums dnr: 2024-372
Uppdragsgivare: RES Renewable Norden AB
Rapportansvarig: Ådel Vestbö Franzén
Rapportgranskning: Kristina Jansson
Fältpersonal: Emma Boman och Ådel Vestbö
Franzén
Fältarbetstid: 2024-11-18–2024-11-18
Län: Jönköpings län
Kommun: Jönköpings kommun
Socken: Öggestorps socken
Fastighetsbeteckning: Esbjörnabo 1:3
Koordinater: Mittpunkt, område väst:
..... N:6391740, Ö:462723
..... Mittpunkt, område öst:
..... N:6391874, Ö:463365
Koordinatsystem: Sweref 99 TM
Höjdsystem: RH 2000
Undersökningsyta: 37 hektar
Tidigare undersökningar: Jönköpings läns museum arkeo-
logisk rapport: 2024:26

Dokumentationsmaterialet förvaras i Jönköpings läns museums arkiv.

Referenser

Arkiv

Riksarkivet (RA):

Landskapshandlingar 1530–1630 Smålandshandlingar (Smhl)

Riksantikvarieämbetet, Stockholm (RAÄ)

Kulturmiljöregistret, Forsök: <https://app.raa.se/open/forsok/>

Kartmaterial

Lantmäteriet. ArkivSök (<https://etjanster.lantmateriet.se/>):

Lantmäteristyrelsens arkiv (LSA): Öggestorps socken, Esbjörnabo, Akt E137:3. Storskifte 1802.

Tryckta källor och litteratur

Nordman, Ann-Marie. 2024. *Solceller i Finnторp. Arkeologisk utredning steg 1 inför planerad solcellspark inom Finnторp 2:3 i Forserums socken, Nässjö kommun samt Olstorп 1:2 och 1:4 Öggestorps socken, Jönköpings kommun, Jönköpings län.* Jönköpings läns museum, arkeologiska rapporter 2024:36.

Nygren Wåhlin, Erik. 2024. *Solcellspark Stenseryd Arkeologisk utredning, steg 1 inom fastigheten Stenseryd 2:6, Forserum socken, Nässjö kommun, Jönköpings län.* Sweco rapport 30073112.

Figurförteckning:

- Figur 1. Utdrag ur digitala fastighetskartan. Skala 1:10 000. s.6
- Figur 2. Gran- och tallplantage i den fossila åkermarken i det västra utredningsområdet, L2024:9533. s 7
- Figur 3. Lågt röjningsröse inom det västra utredningsområdet, L2024:9533 s 8
- Figur 4. Fossil åkermark (L2024:9534) inom södra delen av det östra utredningsområdet. Det ligger nära ett inägoområde som kan ha hört till en mindre bebyggelseenhet. Endast små åkerytor är kvar av den hypotetiska bebyggelseenheten. s 9
- Figur 5. Lågt röjningsröse inom den fossila åkermarken inom det östra området. Större delen av L2024:9534 består av låga och nedsjunkna röjningsrösen med omgivande väl röjda ytor. s 10
- Figur 6. De nypupptäckta Fornlämningarna och den Övriga kulturhistoriska lämningen har numererats med rött. s 11
- Figur 7. Toppiga torprösen inom den östligaste delen av det östra utredningsområdet, L2024:9534. s 12

Tabellförteckning:

- Tabell 1. Tabell över tidigare kända samt nypåträffade forn- och kulturlämningar. s 10

ANTIKVARISK BEDÖMNING / KOMMENTAR

Antikvarisk bedömning görs utifrån Riksantikvarieämbetets praxis för tillämpning av kulturmiljölagen (KML). Lämningsstyperna och deras bedömning redovisas i den så kallade *Lämningsstyplistan* som är upprättad och ajourhållen av Riksantikvarieämbetet. Länsstyrelsen gör den slutliga bedömningen inom ett uppdrag.

Fornlämning

Fornlämning är en lämning som är skyddad enligt kulturmiljölagen. För att kunna bedömas som fornlämning måste den vara äldre än 1850. Tre kriterier måste också vara uppfyllda; det ska vara en lämning efter människors verksamhet under forna tider, som har tillkommit genom äldre tiders bruk och som är varaktigt övergiven. Det är förbjudet att utan tillstånd från länsstyrelsen rubba, ta bort, gräva ut eller på annat sätt ändra eller skada en fornlämning.

Övrig kulturhistorisk lämning

Övrig kulturhistorisk lämning används för kulturhistoriska lämningar som har tillkommit efter 1850, men som ändå anses ha ett antikvariskt värde. Bedömningen används även för vissa lämningar som inte uppvisar fysiska spår, till exempel fyndplats eller plats med tradition.

Möjlig fornlämning

Möjlig fornlämning anges för lämningar som kräver vidare utredning för att den antikvariska bedömningen ska kunna fastställas. Lämningen måste vara bekräftad i fält. Möjlig fornlämning kan även anges för en lämning som har undersökts i samband med en arkeologisk undersökning, men där man inte kunnat fastställa lämningens utbredning.

Ingen antikvarisk bedömning

Ingen antikvarisk bedömning används för lämningar som blivit helt borttagna genom en arkeologisk undersökning eller helt förstörda. Lämningar som endast är kända via kartmaterial, skriftlig eller muntlig källa och inte har kunnat återfinnas i fält, kan inte heller ha en antikvarisk bedömning.

Ej fastställd

Den antikvariska bedömningen har inte fastställts. Avser till exempel boplatsslägen där en arkeologisk utredning steg 2 krävs för att eventuellt kunna finna spår som inte är synliga ovan mark.

En arkeologisk utredning, etapp 1, har genomförts i samband med RES Renewable Norden AB:s planerade solcellspark inom Esbörnabo 1:3, Öggestorps socken, Jönköpings kommun och län. Den 37 hektar stora ytan är uppdelad i ett västligt och ett östligt område.

Sammanfattningsvis kan konstateras att inga tidigare fornlämningar eller övriga kulturhistoriska lämningar var registrerade inom området sedan tidigare. Inom det västra området upptäcktes ett område med fossil åkermark i forn av ett röjningsröseområde samt en kolbotten. Röjningsröseområdet bedömdes som fornämning och kolbotten som övrig kulturhistorisk lämning.

Inom det östra utredningsområdet upptäcktes ett område med fossil åkermark som bedömdes som fornlämning. Inom den västra och mellersta delen av det östra området fanns väl nedsjunkna och regelbundna, tämligen små, röjningsrösen medan det i den östra delen av det östra området fanns ett antal torpräsen. Dessa kan eventuellt kopplas till en äldre bosättning på platsen som hypotetiskt sätt, utifrån en kartanalys, kan ha funnits i området.

