

ÅRET MED LÄNSMUSEET

2024



JÖNKÖPINGS LÄNS MUSEUM




Foto: Sofie Jarl, Albin Hovlin, Åsa Rosén, Anna Hållams,
Eskil Laago, Lotten Haglund, Veronica Olofsson

Grafisk form: Åsa Rosén
Infografik: Sofie Rehnrona
Tryck: Kjells Tryckeri

© 2025 Jönköpings läns museum

Innehåll

INLEDNING

Högt förtroende ger framtidshopp	4
--	---

EN BREDD AV UPPLEVELSER

För alla sinnen och åldrar	6
Workshops och visningar	6
Sinnligt och hudnära	6
Färgkraft och hoppfullhet.....	8
Unga konstnärliga uttryck tog plats.....	8
Kreativ gemenskap.....	8
Hållbar kunskap.....	8
Museibutiken utvecklas	8

TILLGÄNGLIGHET & LÄNSNÄRVARO

Nya perspektiv som berör.....	11
Gratis buss för elever	11
Livesänd kunskap och välbesökta vandringar.....	11
Nätverkande, källkritik och sanningsspaning.....	11

KUNSKAPSUPPBYGGNAD

Det förväntade och det oväntade.....	12
Sensationellt fynd på Visingsö	12
Norra Ljunga kyrka	15
Kockska huset.....	15
Utflykt i tid och rum	16
Besök i konserveringsateljén.....	16
Det är människan som gör hemmet.....	13
Stadens kolonister	18

SAMHÄLLETS MINNE

Samlingar och arkiv i utveckling.....	21
Växelverkan och dynamik.....	21
Björkmans konstsamling.....	21
Ett tillgängligt arkiv.....	22

KORT OM ÅRET

2024 i siffror.....	24
Årets resultat.....	25
Upptäck mer	26

Högt förtroende ger framtidshopp

En viktig del i läns museets grunduppdrag är att museet ska verka för det demokratiska samhällets utveckling genom att bidra till forskning och fri åsiktsbildning samt kulturupplevelser på allas lika villkor.

Museets medarbetare strävar dagligen mot att vara en mötesplats där människor med olika bakgrund kan få ny kunskap och nya insikter om vår historia, vår omvärld och också om sig själva. Vi vill verkligen inspirera, samverka och ge plats för olika åsikter och värderingar, utmana och låta besökare bli berörda, ge möjlighet till aktivt deltagande i olika aktiviteter och att göra sin röst hörd!

Inte sällan får vi av besökande från när och fjärran höra att vi har ett fantastiskt läns museum – som dessutom är gratis och tillgängligt för alla. Smaka på orden igen: fantastiskt, gratis & tillgängligt!

SOM-institutets förtroendeundersökning som under året presenterats visar att landets museer har ett rekordhögt förtroende, en förtroendenivå som ingen annan bransch kan mäta sig med. Från läns museets sida gör vi vårt yttersta för att förvalta detta förtroendekapital.



Förutsättningen för en väl fungerande verksamhet är utan tvekan ett väl fungerande internt arbete. Områden som ofta verkar i det tysta, men som är ytterst viktiga för att bibehålla och utveckla kärnverksamheten. Vi vill passa på att lyfta alla medarbetare som arbetar inom dessa områden vars insatser i slutändan kommer besökare och användare till godo!

Det är med tillförsikt och framtidshopp som vi tar oss an framtidens utmaningar, och de finns naturligtvis! Exempelvis är behovet av nya och verksamhetsanpassade magasinslokaler skriande. Kompetensöverföring och kompetensförsörjning är andra strategiska områden som innebär både utmaningar och möjligheter.

Till sist vill vi betona lusten i att skapa förutsättningar och att ta del av all verksamhet som sker på läns museet, en lust som vi gärna vill dela med oss av.

Vi ses på läns museet!

Johan Gärskog, läns museichef
Anders Gustafsson, ordförande i museets styrelse





För alla sinnen och åldrar

Som alltid eftersträvar vi på läns museet varje år en bredd i utbudet. Bland annat aktualitet genom utställningen **Kanon**, samtidigt som kulturkanon debatterades flitigt i samhället som begrepp och måttstock. Hur sker urval och vem bestämmer vilka verk som ska ingå?

Årets länssalonger presenterade länets konstnärer och framtidens lovande unga konstnärer. Mångfald lyftes även genom Transtillstånd med tematik kring köns-eufori som begrepp. Ett tema som även visas i vår basutställning Kampen i tiden, med berättelser om människors kamp och hur detta präglar det samhälle vi tillsammans skapar idag. Utställningen fick en ny temastation, Fyren, skapad av våra museitekniker.

Hållbarhet lyftes utifrån ett miljöperspektiv genom utställningen Förpackad och i pedagogiska program kopplade till utställningen Sötvatten - en värld av liv.

Designutställningen kring mopeden som företeelse lockade en ny grupp besökare till museet! Museiparken fylldes av länets mopedentusiaster och vernissagens vanliga bubbel och chips fick göra plats åt klassiska småkakor och chokladdryck i utställningens anda. Genom bredd i vårt utbud vill vi skapa en känsla av att vi är hela länets museum.

Besökarna välkomnas av våra värdar som tillsammans med våra pedagoger ger möjlighet för fritt kreativt skapande i de öppna verkstäderna. Och i museibutiken kan man nu möta ett utökat eget utbud; bland annat genom en satsning på utställningsaffischer.

Skolklasser fortsätter att besöka oss för att ta del av de olika pedagogiska program som museet erbjuder. Programverksamheten lockar olika besökargrupper, så att vi kan vara en kunskapsuppbyggande plats som tillgängliggör och utvecklar upplevelser med något som passar alla.

Workshops och visningar

2024 fortsatte vår populära workshopserie Kreativa händer, där deltagarna får utforska hantverkstekniker för att skapa hållbara och personliga saker i olika material. Alla är välkomna, oavsett nivå, och under året har besökarna utforskat gipsgjutning, quilling, kransbindning, ljusstillverkning och Sashiko-sömnad. Evenemanget genomförs tillsammans med Hems-löjden i Region Jönköpings län och är uppskattade tillfällen till kreativa och sociala möten.

Tillsammans med JONK! Scenkonst arrangerade vi cirkuskroki, där besökarna fick fånga rörelse och uttryck genom snabba teckningar när cirkusartisten Benjamin jonglerade och cyklade enhjuling. Under koncentration och mycket skratt fick vi en inspirerande upplevelse av att teckna tillsammans, med deltagare från 11 till 80 år.

Museet har under året erbjudit öppna visningar på en mängd olika teman och ämnen som reflekterar hela museets verksamhet. Vi har nått en bred publik av olika åldrar och intressen, kring teman som Jönköpings historia, Frälsningsarmén, berättelsen om Sagas svärd samt berättelsen om förlisningen av fartyget Per Brahe, där familjen Bauer omkom.

Sinnligt och hudnära

Queert mod, syskonskap och minnesstunder för döda vänner. Lyckoruset av att ibland kunna vara precis den en är.

Konstnären Zafira Vrba Woodski förändrade vår stora vita utställningssal till ett färggrant glittrande kalejdoskop genom utställningen Transtillstånd. Olika perspektiv och upplevelser möttes sida vid sida och berörde besökare från hela landet genom film, foto, ljud och skulpturala installationer. Transtillstånd var den svensk-tjeckiska konstnären Vrba Woodski största separatutställning hittills.

”

Vår workshopledare var verkligen fantastisk. Medryckande, entusiasmerande och med stor förmåga att verkligen sprida glädje för sitt område. En toppenkväll på museet helt enkelt!

Besökarröst

”

Ett modernt besök med digitala inslag! Kul att få använda flera sinnen och röra sig under besöket! Lärorikt och viktigt för eleverna – alla har inte möjlighet att se ett museum om de inte gör det i skolans regi.

Pedagog, Habo kommun



Färgkraft och hoppfullhet

Unga konstnärliga uttryck tog plats

Även 2024 visades utställningen Normstorm hos oss, där elever från Jönköpings skolor varje år skapar verk som ifrågasätter normer, för att bidra till en öppen och tolerant stad.

Normstorm gav många skolklasser chansen att reflektera kring normer och deras påverkan på jämställdhet och jämlikhet. Flera av årets bilder handlade om psykisk ohälsa, vilket berörde eleverna djupt, och det fanns även flera verk som tog upp funktionsnedsättningar. Under visningar av utställningen är vårt syfte alltid att förmedla hopp och påminna eleverna om att de inte är ensamma om sina funderingar och tankar.

Ungdomar med anknytning till länet kunde också söka in med sina verk till Ungdomens vårsalong, som genomförs i samarbete med Jönköpings läns konstförening samtidigt som Länssalongen vartannat år. En jury valde ut verk där figurativt måleri i akryl och olja varvades med skisser i blyerts och bläck. Nytt för i år var flera skulpturala verk och ett fåtal digitalt skapade verk. Uttrycken var många – från finstilt detaljerat till explosiva expressioner.

Kreativ gemenskap

I år firade vi QomUt med Regnbågspyssel i våra verkstäder, Stadsvandring med Mian Lodalen och Erik Lindfelt på Öster och med en särskild familjeträff i samarbete med Jönköpings nätverk för Regnbågsfamiljer.

Vi från länsmuseet fanns även på plats i Rådhusparken under PridePark och minglade med glada barn och vuxna som tillverkade egna pins och fick ansiktsmålning av museets kreativa medarbetare. Vi passade även på att berätta om vår verksamhet och dela ut uppskattad merch som gympapåsar och armband.

Hållbar kunskap

Hållbarhet ur olika aspekter är alltid relevant. På länsmuseet vill vi vara delaktiga och har arrangerat publik verksamhet kring ämnet, där våra besökare kunnat få mer kunskap.

1 juni – 15 sep visades utställningen Förpackad av konstnären Mattias Käll. Han arbetar ofta med frågor om klimat och miljö som presenteras genom fotografi, installationer och performance. I utställningen undersöktes människans relation till förpackningsplast. Mycket av det vi idag köper har en förpackning, ofta av plast och materialet blir ett problem när det ska in i naturens kretslopp.

Under Klimatveckan i Jönköpings län genomfördes tre program. Först ut var Svinnlandet – dumpstringslyx och klimatavtryck av Andreas Jakobsson. Sedan följde föreläsningen Frivillighet eller tvång? Om politikens roll för att hantera hållbar utveckling av Sverker Carlsson Jagers, professor i Statsvetenskap och miljöpolitik vid Göteborgs universitet. Den avslutande delen var ett panelsamtal om hållbarhet Människa och miljö – förändringar går långsamt. Panelen bestod av Mattias Käll, konstnär, Maria Cannerborg, Miljöchef Region Jönköpings län och Sara Bergqvist, Hållbarhetsstrateg Eksjö kommun. Moderator var Sverker Carlsson Jagers.

Museibutiken utvecklas

Museibutiken har under året fortsatt utveckla sitt sortiment av unika produkter kopplat till museet och Jönköping.

Försäljningen i butiken har varit god – en av anledningarna är att vi alltid har ett uppdaterat sortiment kopplat till säsong och aktuella utställningar. Ständigt pågår ett noggrant arbete med att välja produkter ur ett hållbarhetsperspektiv som ska passa våra målgrupper.



Blev helt tagen av Normstorm. Många intressanta, djupa tankar.

Ni har stans mysigaste butik. Varorna känns verkligen handplockade och är så fina!

Besöksröster





Det var helt fantastiskt att komma till er!

Eleverna var helt fångade av Kampen i tiden och även vi lärare. Vi som byskola är otroligt tacksamma att få komma till en större stad med ett större kulturutbyte. Det hade kanske inte varit möjligt om ni inte bidrog till resan.

Pedagog, Vetlanda kommun



Nya perspektiv som berör



Gratis buss för elever

För tredje året i rad bjöd vi, tillsammans med Länsförsäkringar Jönköping, Simonssongruppen, HAGS Sverige och Nordlo Jönköping, 1 500 elever på gratis bussresor till museet.

Målet för satsningen är fortsatt att inspirera ungdomar att reflektera över hur dagens handlingar blir till framtidens kunskap och berättelser. Och att göra länets kulturarv tillgängligt för skolklasser från hela regionen. Grundskole- och gymnasieelever får en kostnadsfri resa till museet och möter där våra museipedagoger och tar del av något av våra pedagogiska program. Sedan 2022 har 3 000 elever tagit del av initiativet. Med samarbetet vill läns museet och företagen ge länets unga invånare bättre koppling till sin omgivning, för att bidra till en region där man vill stanna kvar och bygga sin framtid.

Livesänd kunskap och välbesökta vandringar

Under året har vi fortsatt med den omtyckta föreläsningsserien Onsdagskväll med museet.

Platserna har snabbt tagit slut och de besökare som inte fått plats på museet har i stället kunnat följa föreläsningen hemifrån via gratis livesändning. Allt för att göra kultur och kunskap tillgängligt för fler. AI fortsatte att vara på mångas läppar under året, så även här på museet. Journalisten och föreläsaren Emanuel Karlsten bjöds in till en av onsdagskvällarna och föreläste om AI bortom wow och dystopier. En mycket uppskattad och aktuell föreläsning.

Ett annat av årets evenemang var guidade kulturvandringar runt om i Jönköpings län. Besökarna kunde ta del av den intressanta historien kring Utvängstorps kyrka och Myresjö kyrka. De har också fått möjlighet att fördjupa sig i hur människor levde för mer än 500

år sedan, när våra arkeologer guidade besökarna runt i området där Medeltidsstaden Jönköping tidigare låg.

Länsmuseets viktiga arbete har också lyfts genom korta filmer i sociala medier. Inlägg under året har till exempel varit när våra arkeologer hittade två mynt på Kapellgatan i centrala Jönköping, lokala designfavoriter från Museibutiken, hur museiteknikerna bygger inför en utställning och våra arkivarier har berättat om olika guldkorn från arkivet.

Nätverkande, källkritik och sanningsspaning

I samarbete med Nässjö kommun bjöd vi i slutet av maj in till en nätverkslunch, som mötesplats för samtal och inspiration.

De inbjudna gästerna samlades för mingel på Kulturhuset Pigalle. Hannes Ewehag, doktorand och ansvarig för det Medie- och kommunikationsvetenskapliga programmet på Jönköping University, föreläste om Källkritik bland viraler, alternativa fakta och fejkade nyheter. Det blev en förmiddag med trevliga samtal, god mat och kloka insikter att ta med sig vidare in i vardagen.

Under hösten satsade läns museet och Skådebanan Småland på viktiga samtal om kunskapsresistens. Trollfabriker, desinformation och konspirationsteorier. Vetenskapsjournalisten och författaren Emma Frans mötte inbjudna gäster i serien Sanningsspaning med Emma Frans.

Här lyftes många angelägna frågor. Varför är det så lätt att söka bekräftelse för egna övertygelser, framför att ta till sig etablerade fakta? Vilka är riskerna och hur får vi en annan utveckling? Tillsammans med inbjudna gäster diskuterades olika perspektiv, där publiken guidades genom frågor och insikter. Samtalsserien tog plats både på läns museet och på Sörängens folkhögskola i Nässjö, samt livesändes.

Det förväntade och det oväntade

Kunskapsuppbyggnad pågår hela tiden. I små som stora projekt stöter vi på både förväntade och oväntade resultat som adderar, kompletterar och ibland reviderar vårt vetande kring länets historia.

Vi inventerar, utreder, undersöker och analyserar kontinuerligt såväl materiella som immateriella kulturarv, ibland tematiskt, ibland geografiskt avgränsat. Inte bara museets arkiv fylls på med handlingar och fakta, utan även personalens kunskap och erfarenhet växer.

En liten arkeologisk schaktningsövervakning i mars månad vid Brahekyrkan på Visingsö uppenbarade en närmare 900 år gammal händelse – en begravning av en man i 20-årsåldern som fått med sig en börs med 170 silvermynt. Unika mynt och brakteater från 1100-talet som kompletterar den tidiga svenska mynthistorien. Våren 2025 kommer fynden att visas i en utställning på länsmuseet.

Särskilda projekt med utgångspunkt i vårt FoU-program diskuteras och initieras genom museets forskningsråd. Under några år har det bedrivits ett projekt kring koloniträdgårdar i Jönköping som 2025 kommer att resultera i två utställningar och en publikation. Som en avknoppning av koloniträdgårdsprojektet initierades 2024 också projektet ”Koloniområden i stadsplaneringen – Kulturella ekosystemtjänster i kläm?” finansierat via Riksantikvarieämbetets forskningsmedel.

Sedan 2021 pågår också ett projekt kring Jönköpings stads tänkeböcker från åren 1570–1619. De innehåller ett mycket värdefullt historiskt material, bland annat rättshistoriskt och språkligt. Genom att transkribera och analysera dessa ämnar vi tillgängliggöra dem för vidare forskning såväl som till en bredare publik. Projektet drivs tillsammans med forskare från Södertörns högskola, Linnéuniversitet och Landsarkivet i Vadstena med länsmuseet som huvudman.

Sensationellt fynd på Visingsö

Våren 2024 gjorde våra arkeologer ett unikt fynd av 170 silvermynt i en grav i Brahekyrkan på Visingsö. Mynten bedömdes efter analys vara från tiden omkring 1150 till 1180.

– Det är ett helt sensationellt fynd som kommer att förändra den tidigmedeltida mynthistorien i Götaland och belyser en period som till stor del är helt okänd, sa Eeva Jonsson vid Kungliga Myntkabinettet.

Det var i samband med bergvärmeinstallation i kyrkan som en schaktningsövervakning gjordes av länsmuseets arkeologer.

– Redan första dagen fann jag och min kollega Kristina Jansson två skelett i schaktet där ledningarna skulle läggas. Vi rensade fram benen från de gravlagda för att få en uppfattning hur gravarna såg ut. Helt plötsligt kom tre silvermynt fram! Snart insåg vi att många fler låg tätt intill den gravlagdas vänstra fot, berättar Anna Ödeén, projektledare och arkeolog.

Totalt hittades 170 så kallade silverbrakteater i graven. Brakteater är namnet när präglingen bara finns på en sida, mynt är däremot präglade på båda sidorna. Skelettresterna verkar ha tillhört en man i 20–25-årsåldern. Fyndet är mycket speciellt, dels för att det finns få liknande fynd från tidsperioden, dels för att några av mynten är helt okända sedan tidigare. Det är också sällsynt med fynd i kristna gravar, den seden hör till förhistorisk tid.

I början av april var Kenneth Jonsson, professor emeritus i numismatik vid Stockholms universitet, hos oss. Numismatik är läran om mynt och sedlar. Med hans hjälp registrerades, vägdes och fotades alla enskilda brakteater. Arbetet fortsätter nu med att göra en analys och finna paralleller.



”

Helt plötsligt kom tre silvermynt fram! Snart insåg vi att många fler låg tätt intill den gravlagdas vänstra fot.

Anna Ödéén, arkeolog



”

Norra Ljunga kyrka är uppförd under 1100-talet. Mellan 1500-talets slut och 1700-talets början försågs fasaderna med röd dekormålning. Här har vi medverkat vid den varsamma restaureringen.

Veronica Olofsson, byggnadsarkivarie

Norra Ljunga kyrka

Under året har läns museets byggnadsantikvarier medverkat vid restaureringen av Norra Ljunga kyrka i Sävsjö kommun. Kyrkan är en av nio bevarade medeltidskyrkor som finns i trakterna kring Sävsjö och Vetlanda, så kallade Njudungskyrkor.

– Det är en samling stenkyrkor i romansk stil som uppfördes under 1100-talet och som oftast består av ett rektangulärt långhus, kor och en halvrund absid. Möjligen har kunniga stenarbetare som tidigare varit med och byggt domkyrkan i Lund, kommit till trakten för att bygga dessa speciella kyrkor, säger Veronica Olofsson, byggnadsantikvarie.

Under 1200-talet försågs kyrkan i Norra Ljunga med ett torn och absiden ersattes med ett större, rektangulärt kor. Sakristian norr om koret tillkom troligen under 1600-talet. Någon gång mellan 1500-talets slut och 1700-talets början försågs fasaderna med röd dekormålning.

Inför årets arbeten var kyrkans fasader påtagligt bevaxta av alger och kalkfärgen flagnade. Fasadputsen som blivit renoverad och förändrad vid flera tillfällen under 1900-talet, var inte längre särskilt hållbar. Därför knackades all sentida fasadputs ned på långhus, kor och sakristia. Arbetena gjordes varsamt, för att skona äldre putsskikt och dekormålningarna. Den nya putsen gjordes med den typ av bruk och putsyta som funnits sedan 1100-talet, av ett kalkrikt bruk baserat på ölandskalk. Även kalkfärgen gjordes av den varmvita ölandskalken. De röda dekormålningarna fylldes åter i och fönster, dörrar och andra trädetaljer målades.

I samband med att det medeltida murverket var blottlagt utfördes en dokumentation av detta. Där fanns fragment av äldre murbruk med inslag av träflisor och djurhår som armering, spår efter igenmurade öppningar, inslag av huggen kalksten i murverket och andra spännande upptäckter.

Veronica tipsar om att göra ett besök: *– Åk gärna på en utflykt till den nyrestaurerade kyrkan! En rapport över de utförda arbetena finns också på läns museets webbplats.*

Kockska huset

Vad gjorde Gustav Vasa i Malmö en vecka i slutet av augusti 1524? Jo, han hade kommit för Malmö recess – den överenskommelse mellan Sverige och Danmark som även blev slutet för Vasas befrielsekrig mot Norge-Danmark. Nattsömmen intogs på Kockska huset.

Redan ett par år innan hade myntmästare Jörgen Kock inköpt en tomt som låg strategiskt nära stans viktiga skeppsbygga. Där lät han uppföra sitt palats och flyttade så småningom både sig själv, sin hustru Citze och hela Danmarks mynttillverkning till gården. Under årens lopp har många adliga familjer bott i huset och 1825 övergick gården i Frans Henrik Kockums ägo, grundaren av Kockums Mekaniska varv.

Idag är Kockska huset byggnadsminnesförklarat och en imponerande del av Malmös 1500-tals historia. Interiören består av flera rum som än idag har rester av samtida väggmålningar.

– Vi på läns museet fick i uppdrag att varsamt konservera några av väggmålningarna, ett porträtt av Jörgen Kock, samt ett antal 1600-tals oljemålningar som också hänger i fastigheten, berättar Pia Lendemar, konservator. – I ett av rummen, Sängkammaren, tror man att en tysk mästare målat väggarna inför den utländske kungens besök. I Stora salen syns fragment bestående av både kvaderblock och organiska mönster.

De fuktkänsliga väggmålningarna målades på puts, rengjordes varsamt från sot varvid motivet framhövdes. I Sängkammaren finns motiv målade i grisaille, bl. a. av den nakna badande Bathseba med kung David som blickar ner över sin trädgård. I Stora Salen är måleriet i fler färger - så kallat polykromt.

– Efter rengöring såg vi över alla sprickor, fäste färg som kändes lös och gjorde varsamma retuscher. Även oljemålerierna konserverades varsamt. Nu är de historiska väggarna bevarade och kan leva vidare in i framtiden! sammanfattar Pia.



Utflykt i tid och rum

Ett annat sätt som läns museet delar både kunskap och inspiration är genom det uppskattade magasinet *Utflykt*.

För sjunde året i rad gav vi ut ett fullmatat nummer, denna gång med temat jord. Artiklarna sträcker sig från vikten av koloni- och odlarföreningarnas existens i våra innerstäder till alternativa begravningsmetoder.

Magasinet är ett samarbete mellan Jönköpings läns museum och Jönköpings läns hembygdsförbund. Genom att lyfta lokala uttryck, företeelser och unika platser i länet så hoppas vi uppmuntra läsaren till att själv ta sig in i länet för upptäcktsfärd. Vår ambition är att en majoritet av de som medverkar i produktionen av magasinet på ett eller annat sätt ska ha en förankring i Jönköpings län.

På besök i konserveringsateljén

I oktober erbjöd vi våra besökare en vandring genom museets konserveringsateljé, där de fick lära sig mer om vad en konservator gör.

Under visningarna fanns utrymme att ställa frågor och se konservatorerna arbeta. Utanför ateljén fanns bilder och beskrivningar av konservatorernas arbete att ta del av. Allt från skillnaden mellan konservering och restaurering, till vad en konservator tar hänsyn till i arbetet med ett föremål eller konstverk.

Besökarna ställde många frågor kring metoder och materialval. De visade stor uppskattning att få komma in bakom kulisserna och ta del av konservatorns tålamodskrävande arbete på nära håll.



BLÅ SALEN

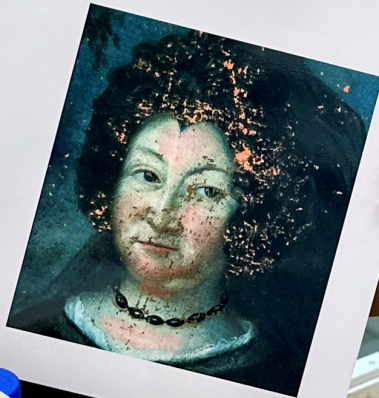
KONSVERING I FOKUS

Hur tänker en konservator?

Innan vi påbörjar en konservering gör vi en besiktning. Där ser vi på statusen av föremålet och omfattningen av skadorna.

Vi tar också hänsyn till följande:

- Vad består föremålet av och hur reagerar det med fukt, värme, lösningsmedel?
- Vad för historiskt värde har föremålet och vilka intentioner hade konstnären vid skapandet?
- Vilket affektionsvärde har verket för ägaren? Karaoke är det inte vär något varken historiskt eller ekonomiskt men det har ett högt känslomässigt värde för kunden. Då kan det ändå finnas anledning till att vi räddar det.



KONSVERING I FOKUS

Vad gör en konservator?

- Utför besiktningar
- Tar ut prover för analys (t ex mögel, salt, bindemedel eller pigment)
- Upprättar åtgärdsprogram
- Kostnadsberäkningar/skriver offerter
- Är projektledare
- Arbetar med rådgivning
- Utför praktisk konservering
- Dokumenterar och skriver rapporter

En konservators utbildning och arbete

För att utbildas sig till konservator får man räkna med ca 5 års studier samt en del praktik. Längden beror på att utbildningen har blivit mer omfattande. Man ska ha kunskap inom både konsthistoria, färg- och jusslära, materiallära, kemi och biokemi.

Vilka föremål man senare arbetar med beror på vilken inriktning man valt.

Det finns bland annat:

- papperskonservator
- textilkonservator
- möbelkonservator
- målnkonservator
- metallkonservator
- stenkonservator
- konservator inom arkeologiskt material
- konservator inom naturhistoriskt material

Här på museet är vi målerikonservatorer och arbetar med:

- Muralmaleri, t. ex. ute i kyrkor
- Måleri på duk och panna
- Polykrom skulptur, t. ex. bemålade altarskåp, änglar och andra skulpturer.
- Tapeter



”

Det är viktigt att vi som museum sprider kunskap om både förebyggande vård och konservering - och att vi kan ge råd för den som behöver. Tillsammans hjälps vi åt att bevara vårt värdefulla kulturarv!

Frida Hultén, konservator

Det är människan som gör hemmet

Länsmuseets fotosamling saknade interiörbilder från vår samtid. Genom att dokumentera unga människor i sina hem påbörjade vi arbetet med att fylla den luckan, genom den etnologiska undersökningen *Det egna hemmet*.

Personerna som deltog i den etnologiska dokumentationen är mellan 20 och 30 år och bor i Jönköpings län. Förutom att dokumentera deras hem genom fotografier så önskade vi undersöka vilka känslor de hade kring sin bostad och hur de använder den.

I intervjuerna ser vi att en majoritet av deltagarna prioriterade att köpa inredning och möbler på andra hands-marknaden. Det fick ta tid att bygga ett hem och det grundade sig i ett tänk kring ekonomi och miljö.

För flera var hemmet ett intresse där man la mycket tid på att fixa och inreda. För andra var det en plats att bara vara på och det handlade mindre om att lägga tid i att ordna med hur hemmet ser ut. Men de skapade inte bara funktionella utrymmen utan uttryckte också sina identiteter och personliga berättelser.

Deltagarna har tagit steget ut ur föräldrahemmet och sitt tonårsrum. Nu har de något eget de bestämmer över. Om tonårsrummet tjänade till att avskärma sig från föräldragenerationen så ser vi att de nu gärna närmar sig hemmet igen. Mamma är en person som återkommer i flera av intervjuerna. Mamma är inte på plats men nämns i samtalet och har målat sådant som sitter på väggarna, varit med och valt ut möbler eller är någon man gärna åker hem till.

Alla deltagare hade värderingar kopplade till hemmet. Det kunde handla om att man ville ha en skärmfri miljö för att frigöra tid till annat eller att ha ett hem där människor alltid kände sig välkomna. Varje hem var såklart unikt. Men det berodde inte främst på det materiella. Det var människorna som skapade mening med hemmet och de föremål som man valde att omge sig med. Det är människan som gör hemmet.

Stadens kolonister

Under fyra år har vi på länsmuseet arbetat med forskning och kunskapsuppbyggnad kring de tretton koloniområden som finns i och kring Jönköping och Huskvarna.

Både vi och externa krafter har dokumenterat och intervjuat, gjort växtlistor och analyser av koloniområdenas bebyggda miljö med mera. Nu går projektet in i sin kanske viktigaste fas då resultaten ska sammanställas i boken ”De lyckligt lottade – kolonisterna och stadens gröna kulturarv” samt utställningen ”Åter till Paradiset”. Insatserna har så här långt kunnat genomföras tack vare bidrag från Johan Adolf Malmstens minnesfond.

Under projektets gång fick vi upp ögonen för de intressekonflikter som kan finnas kring koloniområdenas mark. Områden som ligger inne i eller i nära anslutning till stadsbebyggelsen ligger på mark som från beslutsfattare- och planeringshåll ses som möjliga exploateringsytor för till exempel bostäder. Samtidigt bidrar koloniområdena med grön infrastruktur och ekosystemtjänster till staden. Bland dessa de kulturella ekosystemtjänsterna som hälsa, social samvaro, identitet och meningsfull fritid.

Hösten 2023 gick kulturgeograf Ådel V. Franzén in med en ansökan om FoU-medel från Riksantikvarieämbetet för ”Koloniområden i stadsplaneringen – kulturella ekosystemtjänster i kläm?” som tilldelades medel och ska slutredovisas vid halvårsskiftet 2025.

Förutom att dokumentera personernas hem genom fotografier, så ville vi undersöka vilka känslor de hade kring sin bostad och hur de använder den.

Patricia Monroy, etnolog



*Vi fotograferade deltagarna på platser
i hemmet som de använde ofta.
Här Mathilda och Rasmus med varsin bok.*





Verkligen fantasifullt utformade utställningar, på ett sätt som väcker ditt intresse. John Bauer är magisk för barn och vuxna.

Sötvatten är en underbar, vacker och viktig utställning. Blev lycklig och berörd!

Besöksröster



Samlingar och arkiv i utveckling

Arbetet med samlingar och arkiv präglas i högsta grad av löpande arbete enligt våra processer och rutiner. Samtidigt har det under året funnits fokusområden, som översyn av depositionsavtal.

Informationen om samlingarna har förbättrats genom beståndsinventeringar, fotografering och förteckning av enskilda arkiv. Något som i sin tur innebär fokus på databasen Primus och DigitaltMuseum.

Årets stora förändring ligger på ett annat plan: Vi har anställt en samlingskonservator. Det innebär helt nya möjligheter till att arbeta långsiktigt med vård av samlingarna; bland annat genom att ta fram en vårdplan. Det går hand i hand med uppdraget att ta fram en katastrofplan, vilket har stöttats genom Riksantikvarieämbetet (RAÄ) i en workshop för läns museer. Konservatorns blick har även gett betydande inspel kring de externa magasinerna på Björneberg och Lovsjö.

Slutligen fortsätter vi att förflytta oss genom digitaliseringen. Arbetet med digitseringen av föremål och arkivhandlingar löper vidare och våra databaser fylls på med fotografier, handlingar, föremål och konst.

Växelverkan och dynamik

Samlingar är ett museums ryggrad – utan dem finns ingen verksamhet. Men det en ständig utmaning att aktivera samlingarna.

Hur får man ut föremål ur magasinerna? Hur skapar man meningsfulla sammanhang som är både lärorika och underhållande? Att göra utställningar är en enkel väg som samtidigt ger många möjligheter. Under året har vi arbetat på olika sätt i flera utställningar. För att belysa paret Bauers liv runt sjön Bunn valde vi några fotografier ur arkiven som kompletterades med några få brev. Reproduktioner gjorde att vi kunde göra en ljus och tillgänglig presentation. Den lilla utställningen kan förstås som ett skyltfönster som kan öppnas

mot DigitaltMuseum där många fler fotografier och brev finns lätt tillgängliga och sökbara online.

Utställningen Nyslaget här tog en annan väg: Vi bjöd in den samtida konstnären Inez Jönsson att tillsammans med museets personal titta närmare på samlingarna för att se vad som kan visas jämte hennes konstverk. Idén var från början att fokusera på textilkonst och vi valde till slut ut fyra ryatäcken och en presentering av svinborst. Den sparsmakade presentationen av fem föremål låter oss se på Jönssons konst på nya sätt, men relationen fungerar även omvänt. Kombinationen av föremål och konst leder till en växelverkan och dynamik som skiljer sig från det rent kulturhistoriska sammanhanget.

En tredje utställning, Nyförvärv, strävar inte bara efter att visa nyförvärv från senare år av konst och föremål, utan vill belysa hur museet arbetar med insamling på ett aktivt sätt. Samtidsdokumentation, som exempelvis kring coronapandemin, finns jämte arkeologiska fynd, donationer av medborgare och inköp av konst på utställningar och auktioner. Det är en komplex process att införliva föremål i samlingarna.

Björkmans konstsamling

I oktober i år tog en närmare hundraårig epok slut i läns museets historia. Vi återlämnade då Edward Björkmans konstsamling till ägaren Nationalmuseum.

Transporten till Stockholm föregicks av två års förberedelser med inventering, uppordning i magasin och upprättandet av digitala föremålslistor. Att packa över 400 ömtåliga konstobjekt tog två veckor. Personal från Nationalmuseet och fraktfirman MTAB ansvarade för packning, lastning och transport, med stöd av läns museets personal. Edward Björkman föddes 1855 på Rustorps gård i Järstorps socken, strax utanför Jönköping. *Forts. nästa sida.*



Efter handelsstudier bosatte han sig i Paris, där han var agent för svenska järnbruk och trävarubolag, däribland Stora Kopparbergs AB. Vid sidan av affärsverksamheten var konst och konstsamlade hans stora intresse. Han pensionerades 1924, återvände till Sverige och bosatte sig i Stockholm. Edward Björkman avled 1926.

Året dessförinnan hade han testamenterat sin stora konstsamling till föreningen Nationalmusei Vänner och Nationalmuseum. Samlingen uppgick till över 1000 objekt och omfattade konst, konsthantverk och antikviteter, bland annat måleri, skulptur och konstslöjd med medeltida ursprung. En del av samlingen placerades på Nationalmuseum. Edward Björkmans önskan var också att del av samlingen skulle placeras, deponeras, i hans hemstad Jönköping. Där skulle den göras tillgänglig för allmänheten genom ett museum eller på annat sätt.

Först 1958 kunde Björkmans deponerade konstsamling visas i större omfattning i Jönköping, i den nyuppförda läns museibygnaden. Sedan 1950-talet har läns museets verksamhet och uppdrag ökat. Våra egna samlingar har växt mycket på hundra år och magasinerna har begränsningar. Därför tog vi tack och adjö av Edward Björkmans samling, som nu kommit hem till Nationalmuseum.

Ett tillgängligt arkiv

Årets arbete med bildsamlingarna har fokuserat på publicering av våra äldre visitkortsporträtt. Det blev populärt i slutet av 1800-talet att gå till fotografen och dessa foton kunde man sedan dela ut till vänner och bekanta.

De visar hur man ville bli porträtterad under denna tid och att man skulle vara välklädd med en allvarsam min. På ett av porträtten ser vi de fyra finklädde barnen Pleijel från Nässjö. Dessa porträtt kan man nu söka i vår databas på webben DigitaltMuseum och totalt finns nu 16 500 foton med olika motiv från hela länet.

Vår webbplats har formats om och nu finns mer information om våra samlingar och vad du kan hitta hos oss - allt från bildarkiv och bibliotek, till hur man beställer bilder.

Läns museets arkiv består också av företagsarkiv och en större arkivsamling på 131 arkivboxar har ordnats upp från Värnamo Bryggeri. Det startade 1849 och lades ner 1971. Samlingen ger en inblick i hur bryggeriets arbete har sett ut genom åren genom räkenskaper, brev, protokoll, reklam, arbetslistor med mera. Men också hur det interagerar med samhället och med de företagen som de konkurrerade med.

Nu kan de som är intresserade få en bättre inblick i bryggeriets historia och det finns nu utrymme för framtida forskning av ett tidigare otillgängligt arkivmaterial.

Ett porträttfoto med de fyra finklädde barnen Pleijel från Nässjö. I vår databas på Digitalmuseum.se finns 16 500 foton med olika motiv från hela länet.



Äldre visitkortsporträtt blev populära i slutet av 1800-talet, för att dela ut till vänner och bekanta.

Under denna tid ville man oftast bli porträtterad välklädd och med en allvarsam min.

Henrik Johansson, arkivarie

2024 i siffror

124 491 st

visningar på Youtube



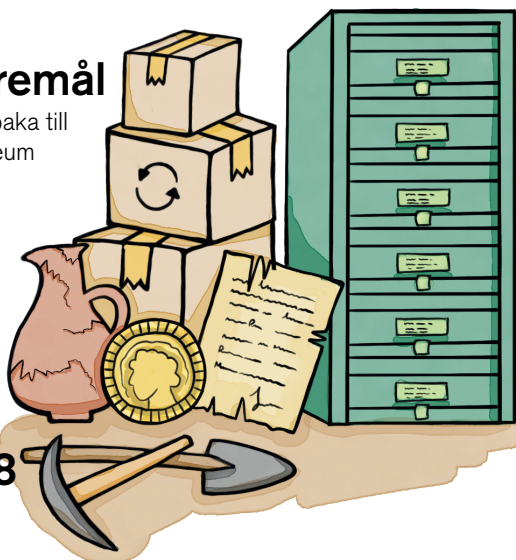
45 platser

finns för kreativa barn och föräldrar i våra verkstäder



431 föremål

lämnades tillbaka till Nationalmuseum



35 enskilda arkivsamlingar har förtecknats in, vilket är

253 arkivlådor

Antal uppdrag inom

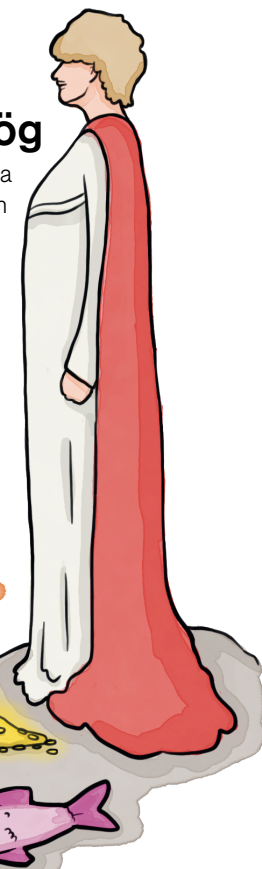
Arkeologi **94**

Konservering **76**

Byggnadsvård **178**

202 cm hög

är John Bauers tavla av Ester i Följa John



155 049

besökare (rekord!)



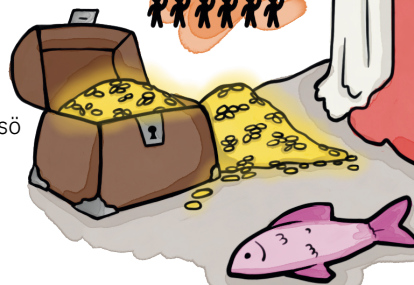
7070 stycken

av Mollstadius personkort på historiska personer har publicerats i vår forskardatabas Lexie



181 mynt

i skatten från Visingsö



999 foton

har blivit registrerade i museets databas



13 000 g Smålandste

har sålts i Museibutiken



303 godisfiskar

delades ut när utställningen Sötwater öppnade



83 tittade

på livesändningen av Nödlandningen



162 029 st

visningar på Digitaltmuseum.se

4 ryatäcken

ur samlingarna visades i utsällningen Nyslaget hår

Årets resultat

RESULTATRÄKNING

	2024	2023
Rörelsens intäkter	61 407 626	60 366 198
Rörelsens kostnader	- 59 581 631	- 58 123 901
Rörelseresultat	1 825 996	2 242 297
Finansiella intäkter och kostnader	2 641 636	1 068 544
Årets resultat	4 467 632	3 310 841

BALANSRÄKNING

2024-12-31

2023-12-31

TILLGÅNGAR

Anläggningstillgångar

Materiella anläggningstillgångar	1 247 957	1 068 354
Finansiella anläggningstillgångar	19 995 096	18 658 218
Summa anläggningstillgångar	21 243 053	19 726 572

Omsättningstillgångar

Varulager mm	544 003	488 780
Kortfristiga fordringar	3 664 507	4 670 790
Kassa och bank	22 933 567	20 252 594
Summa omsättningstillgångar	27 142 076	25 412 165

Summa tillgångar

48 385 130

45 138 737

EGET KAPITAL OCH SKULDER

Eget kapital	34 669 942	30 202 310
Kortfristiga skulder	13 715 188	14 936 426
Summa eget kapital och skulder	48 385 130	45 138 737

För fullständig resultat- och balansräkning hänvisas till Stiftelsen Jönköpings läns museums årsredovisning som finns publicerad på jonkopingslansmuseum.se/om-museet

Upptäck mer

-  Webbplats jonkopingslansmuseum.se
-  Facebook [@jkpglm](https://www.facebook.com/jkpglm)
-  Instagram [@jonkopingslansmuseum](https://www.instagram.com/jonkopingslansmuseum) + [@kulturmiljo](https://www.instagram.com/kulturmiljo)
-  Bloggportal jonkopingslansmuseum.se/bloggportal
-  YouTube [youtube.com/jkpglm](https://www.youtube.com/jkpglm)
-  Flickr [flickr.com/photos/jkpglm](https://www.flickr.com/photos/jkpglm)
-  DigitaltMuseum digitaltmuseum.se
-  LinkedIn [linkedin.com/company/jonkopingslansmuseum](https://www.linkedin.com/company/jonkopingslansmuseum)







JÖNKÖPINGS LÄNS MUSEUM

jonkopingslansmuseum.se