

## Militära lämningar vid Myran

Arkeologisk utredning steg 1 inför nyetablering av Dalregementet inom Främsbacka, 2:26 m.fl. Stora Kopparbergs socken i Falu kommun, Dalarnas län





## Militära lämningar vid Myran

Arkeologisk utredning steg 1 inför nyetablering av Dalregementet inom Främsbacka, 2:26 m.fl. Stora Kopparbergs socken i Falu kommun, Dalarnas län



Jönköpings läns museums dnr: 2024-171  
Länsstyrelsens dnr: 431-6289-2024

Rapport, foto och ritningar: Jenny Karlsson, Lee Widegren Lundin och Anna Ödeén  
Rapportgranskning: Mikael Nordström  
Grafisk mall: Anna Stålhammar  
Distribution: Digital pdf

Jönköpings läns museum, Box 2133, 550 02 Jönköping  
Tel: 036-30 18 00  
E-post: [info@jkpglm.se](mailto:info@jkpglm.se)  
[www.jonkopingslansmuseum.se](http://www.jonkopingslansmuseum.se)

Upphovsrätt, om inget annat anges, enligt Creative Commons licens CC BY.  
Kartor ur allmänt kartmaterial © Lantmäteriet. Ärende nr I2018/00079.

ISSN: 1103-4076

© JÖNKÖPINGS LÄNS MUSEUM 2024

## Innehåll

Sammanfattning .....	5
Inledning .....	7
Målsättning och metod .....	7
Topografi .....	8
Fornlämnings- och kulturmiljö .....	8
Tidigare undersökningar .....	8
Resultat .....	9
Kart- och arkivanalysen .....	9
Övningsfältets historia .....	9
Fältinventeringen och den kompletterande dokumentation ..	10
Stridsvärn .....	10
Område med militära anläggningar .....	11
Militär anläggning övrig .....	12
Gränsmärke .....	14
Område med fossil åkermark .....	14
By/gårdstomt efter Myran .....	14
Fynd .....	14
Utvärdering av undersökningsplanen .....	14
Administrativa uppgifter .....	17
Referenser .....	18
Arkiv .....	18
Kartmaterial .....	18
Referenser på webben .....	18
Tryckta källor och litteratur .....	18

## Bilagor

Bilaga 1. Anläggningstabell .....	19
-----------------------------------	----



## DEN UPDRAGSARKEOLOGISKA PROCESSEN

Uppdragsarkeologin regleras av 2 kap. 10–14§§ i Kulturmiljölagen samt genom allmänna råd och föreskrifter. Arkeologiska uppdrag indelas i flera etapper: arkeologisk utredning, förundersökning och undersökning. Processen syftar i första hand till att bevara fornlämningarna, vilket är grundtanken i kulturmiljölagen.

### Arkeologisk utredning

Arkeologisk utredning brukar göras i två steg. Den första etappen, steg 1 (AU1), innebär att befintlig kunskap i form av arkivmaterial, äldre handlingar och historiska kartor samt litteratur och uppgifter om tidigare undersökningar sammanställs med syfte att se om fornlämningar berörs av arbetsföretaget. Därtill görs en fältinventering i syfte att lokalisera tidigare okända fornlämningar. Steg 2 (AU2) utgör den del som innebär markingrepp i form av sökschakt med grävmaskin och provrutsgrävning. Om det konstateras förekomst av fornlämningar så kan dessa, om de inte kan bevaras, gå vidare till en arkeologisk förundersökning.

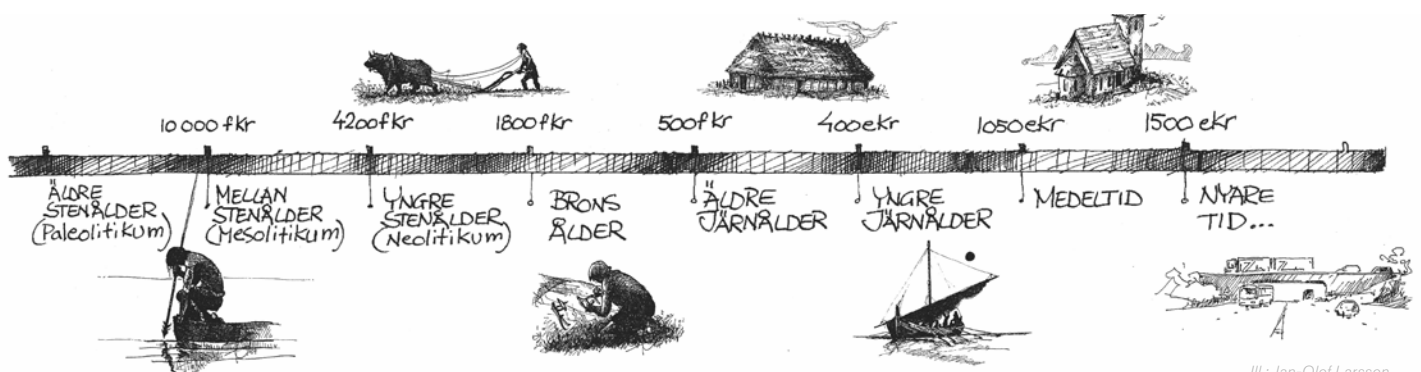
### Arkeologisk förundersökning

En arkeologisk förundersökning (FU) syftar till att fastställa och beskriva fornlämningens karaktär, datering, utbredning och komplexitet samt att ta till vara fynd. Resultaten ska kunna ligga till grund för länsstyrelsens bedömning av kunskapspotentialen inför kommande beslut om tillstånd till ingrepp i en fornlämning. Förundersökningen ska också ge underlag för företagarens (exploatörens) vidare planering. Om fornlämningen efter förundersökning bedöms vara välbevarad och ha vetenskaplig potential går det vidare till nästa steg i processen - en arkeologisk undersökning.

### Arkeologisk undersökning

En arkeologisk undersökning (UN) utförs med anledning av att en fornlämning behöver tas bort. Syftet med en arkeologisk undersökning är att dokumentera en fornlämning, ta till vara fornynd, rapportera och förmedla resultaten för att skapa kunskap av relevans för myndigheter, forskning och allmänhet. Dokumentationsmaterialet och fynden ska bevaras för framtiden samt tolkas vetenskapligt och infogas i ett kulturhistoriskt sammanhang. Undersökningen innebär att hela eller delar av fornlämningen slutgiltigt tas bort. Efter att fornlämningen tagits bort är marken fri att exploatera ur fornlämningssynpunkt.

Mer information om den uppdragsarkeologiska processen finns på Riksantikvarieämbetets hemsida.



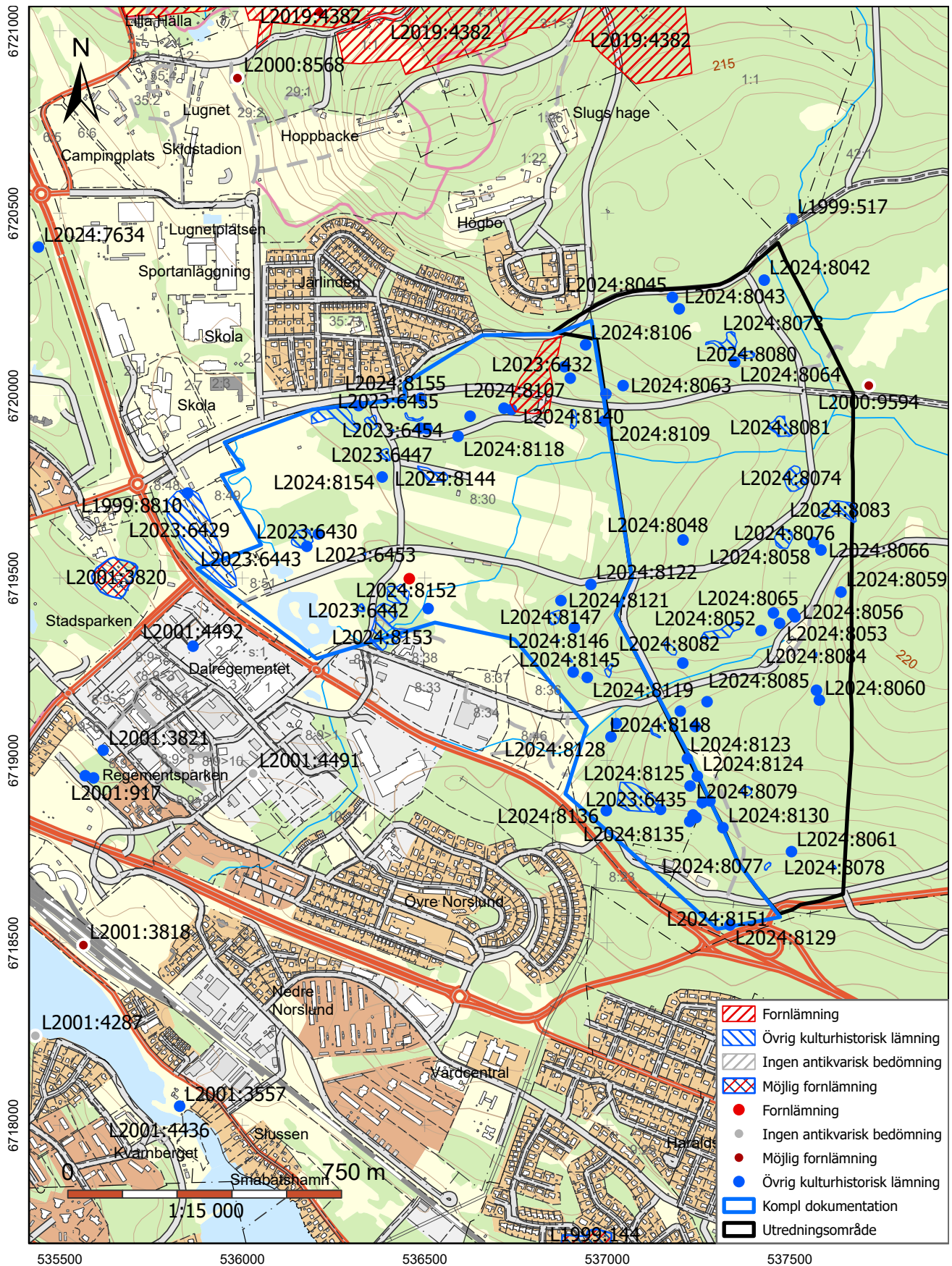
## Sammanfattning

Med anledning av Fortifikationsverkets planer på nyetablering av Dalregementet i Falun har en arkeologisk utredning, steg 1, genomförts i området som kallas för Myran.

En kart- och arkivgenomgång samt en fältinventering genomfördes, därtill beslutade Länsstyrelsen att en kompletterande dokumentation av de militära anläggningarna skulle göras av den yta som är belägen väster om det först aktuella området vilket fältinventerades 2023, men då de mer sentida militära anläggningarna inte dokumenterades.

Sammanlagt påträffades och registrerades 81 lämningar: 48 stridsvärn, 25 område med militär anläggning, fyra militär anläggning övrig, en kolningsanläggning, ett gränsmärke, ett område med fossil åkermark samt en by/gårdstomt.

Av dessa 81 lämningar fick 80 stycken den antikvariska bedömningen övrig kulturhistorisk lämning. Undantaget var by/gårdstomten efter Myrans gård, vilken finns med på en karta från 1836 och därför fick den antikvariska bedömningen fornlämning.



Figur 1. Utdrag ur digitala fastighetskartan. Skala 1:15 000.



## Inledning

Med anledning av Fortifikationsverkets planer på etablering av det nya Dalregementet i Falun har en arkeologisk utredning, steg 1, genomförts av Jönköpings läns museum tillsammans med Dalarnas museum. De fastigheter som var aktuella för utredningen var Främsbacka 2:26, Falun 8:30 och Falun 8:51. Dessutom fattade Länsstyrelsen ett beslut om en kompletterande arkeologisk dokumentation av militära lämningar inom den yta som utredes hösten 2023 inom samma fastigheter (Franzén 2023). Denna genomfördes av Dalarnas museum. Fälttiden för uppdraget var augusti och oktober 2024.

Ansvarig för den första fältinsatsen var Anna Ödeén, arkeolog vid Jönköpings läns museum och för den kompletterande dokumentationen ansvarade arkeolog Jenny Karlsson, Dalarnas museum. Ansvarig för kart- och arkivanalysen var Ådel Vestbö-Franzén, kulturgeograf vid Jönköpings läns museum.

Ytan som inventerades i augusti var omkring 87 hektar och den tillkommande ytan för dokumentation var cirka 97 hektar, sammanlagt rör det sig alltså om drygt 180 hektar.

## Målsättning och metod

Målsättningen med fältinventeringen var att fastställa om det fanns tidigare okända fornlämningar eller övriga kulturhistoriska lämningar inom utredningsområdet. Dessa skulle avgränsas, identifieras, motiveras och bedömas antikvariskt.

För att uppnå utredningens syfte genomfördes först en arkiv- och kartstudie.

Med denna som utgångspunkt påbörjades fältarbetet genom inventering av det aktuella utredningsområdet. De lämningar som påträffades dokumenterades genom inmätning med hand-gps, beskrivning i text samt fotografering av ett urval. Så också vid den kompletterande dokumentationen.



Figur 2. Anna dokumenterar vid inventeringen.

## Topografi

Det aktuella området ligger öster om centrala Falun. Det avgränsas i söder och väster av motorvägen E16 och bostadsområdet Norslund. Där ligger också de tidigare kasernerna till Dalregementet. I norr avgränsas utredningsytan av en skola och bostadsområdet Järlinden. De östra delarna utgörs av Faluns skjutfält/militära övningsområde, de lägst belägna ytorna är idag ett ströv- och friluftsområde, Myran. Ett flertal vägar genomkorsar den aktuella ytan.

Utredningsområdet utgörs av skogsmark, framförallt barrskog men med inslag av lövskog i de västra delarna. Det sluttar mot väst- och sydväst, de högst belägna punkterna ligger 210 meter över havet medan området ner mot motorvägen E16 ligger 150 meter över havet. Ett par vattendrag rinner västerut i sluttningen i ravinliknande fördjupningar. Storblockig morän täcker större delen av området och på många platser går berg upp i dagen.

## Fornlämnings- och kulturmiljö

I närområdet till det aktuella utredningsområdet finns sedan tidigare ett fåtal registrerade fornlämningar. Omkring 500 meter norrut ligger några större områden med fossil åkermark, L2019:4383 med flera, som registrerades av Länsstyrelsen 2019 (Jansson 2019). Vid 2023 års inventering inom det nu aktuella området registrerades också fossil åker, L2023:6432 (Franzén 2023). I övrigt är det främst övriga kulturhistoriska lämningar som finns intill utredningsytan, bland annat en lägenhetsbebyggelse vid namn Myckelmyra L2000:9594, som har lokaliserats utifrån den ekonomiska kartan från 1960-talet, men som inte har några synliga grunder kvar. Det finns också ett flertal gruvområden öster och söderut; L1999:221 med flera, samt ett par kvarts- och fältspattäkter; L2000:9542–43.

Vid 2023 års utredning registrerades den fossil åkern som nämns ovan, i övrigt var det ett antal övriga kulturhistoriska lämningar som påträffades; röjningsrösen, yngre fossil åkermark, platser med tradition samt brott/täkt, L2023:6717 med flera.

För fornlämnings- och kulturmiljön gällande Falun i stort se Ådel Franzéns rapport från 2023 (Franzén 2023).

## Tidigare undersökningar

Som tidigare nämnts gjordes en arkeologisk utredning i området 2023 och den ytan blev också föremål för en kompletterande arkeologisk dokumentation av militära anläggningar (Franzén 2023).

Norr om det här aktuella området har också en fördjupad landskapsanalys genomförts av naturreservatet Lugnet (Jansson 2019).

## Resultat

### Kart- och arkivanalysen

Av Ådel Franzén

En karta över Bergmanshemmanen kring Falun från 1728 täcker utredningsområdet. I texten på kartan anges att utredningsområdet bestod av ”Tallskog på stenig, oländig jordmån”. Tallen användes enligt kartan som timmerskog.

Utifrån övrigt äldre kartmaterial framstår utredningsområdet som ett vidsträckt utmarksområde fram till 1900-talets början då ett militärt övningsområde etablerades väster om det nu aktuella utredningsområdet.

I en karta som omfattar utmarken till flera fastigheter från 1880 finns utdikade täkter öster om utredningsområdets norra del. Täkter togs upp och övergavs vilket gör att det skulle finnas spår efter diken även inom utredningsområdet. Dock finns inga spår efter diken i Lidarbilderna och terrängen är tämligen kuperad. Täkterna var framför allt belägna på sankmark.

Sammanfattningsvis kan konstateras att inga observationer har gjorts i det äldre kartmaterialet som antyder annat än att området legat som utmark under överskådlig tid. Inom utmarksområdet kan dock lämningar efter utmarksnäringar såsom kolning eller gruvverksamhet finnas.

### Övningsfältets historia

Dalregementet, I13, är ett infanteriförband inom svenska armén. Det har sitt ursprung ur de dalafänikor som ställdes upp från 1542 (Riksarkivet). En fänika är en avdelning fotfolk som följer en fana och ordet härstammar från tyskans *Fähnlein*, som betyder ”liten fana”. Men tillkomsten av dalregementet kan räknas till 1625–28 när Upplands storregemente delades.

Dalregementet fanns sedan under olika former genom nästan 400 år och det går att läsa om hur det deltog vid slag som de vid Lützen på 1600-talet och Narva, Poltava och Fredrikshald under 1700-talet. Det sista kriget som regementet deltog i var i fälttåget mot Norge år 1814.

Redan från 1621 hade Dalafänikan en form av indelta soldater, de hölls dock inte med soldattorp utan med husrum och kontant ersättning från armén (Riksarkivet). 1901 avskaffades dock indelningsverket och ersattes av allmän värnplikt för män mellan 21 och 40 år.

Från starten var mötesplatsen för de indelta soldaterna Buskåker och Hässe vid Borlänge, men från år 1796 flyttades den till Rommehed, som ligger söder om Stora Tuna kyrka och där vapenövade man fram till 1908.

När systemet med ”anställda” soldater avskaffades och den värnpliktiga armén byggdes upp beslöts att Dalregementet skulle flyttas och kasernerna började byggas upp i Falun. Där fanns då



Figur 3. Myran 1915. Foto Johannes Johansson, Dalregementets museer.

kanslihus, kaserner för de värnpliktiga, matsal, exercishall samt verkstads- och förrådsbyggnader.

Efter att regementet flyttades, bytte också övningsfältet plats till det mer närbelägna Falu övnings- och skjutfält eller som det också har kallats, Myrans skjutfält.

Världsläget förändrades och genom försvarsbeslutet 2000 beslutades att Dalregementet skulle börja avvecklas samma år, det hade då varit verksamt i 375 år. Men tiderna förändras ständigt, nya försvarsbeslut tas och 2020 beslutades om att från och med 2022 återetablera Dalregementet i Falun. Nu pågår militära övningar inom Falu övnings- och skjutfält igen och området där föreliggande inventering har gjorts är planerat att användas vid denna återetablering.

#### **Fältinventeringen och den kompletterande dokumentation**

Den inledande fältinventeringen genomfördes i augusti 2024 medan den kompletterande dokumentationen, inom samma utredningsområde som var aktuellt 2023, utfördes i oktober. Uppgiftslämnare för de mer sentida militära anläggningar har kapten Sten Bergman varit.

#### *Stridsvärn*

Sammanlagt har 48 *stridsvärn* dokumenterats (bilaga 1). De benämns också skyttevärn och de typer vi påträffat är enmansvärn och liggvärn. Stridsvärnen ser lite olika ut, men har alla samma syfte förutom att ge skydd, också att smälta in i omgivande natur. Därför är de också ofta diskreta i sin karaktär och kan vara svåra att se vid en inventering. Övervägande del av dem vi påträffade var av äldre typ, uppbyggda av sten, stenfyllda vallar eller i form av grävda gropar. Ofta har markfasta block utnyttjats (figur 4, 5 och omslaget). I den östra delen av utredningsytan, som inventerades i augusti, påträffades endast den här äldre typen av anläggningar.





Figur 4. Värn inom område med militära anläggningar, L2024:8077.

De bör med tanke på områdets historia vara uppbyggda under tidigt 1900-tal.

I västra delen av utredningsytan, som blev aktuell för en kompletterande dokumentation, fanns däremot också en yngre typ av anläggningar byggda av betong och med kvarvarande trä- och metallkonstruktioner (figur 6–7). Dessa har enligt uppgift byggts under mitten av 1900-talet, ett exempel på det är L2024:8131 som enligt vår uppgiftslämnare troligen är resterna av ett skyddsvärn för målpersonal (bilaga 1).

#### *Område med militära anläggningar*

*Område med militära anläggningar* är ett samlingsnamn för när flera och ibland olika typer av anläggningar är placerade inom en viss yta och i dem ingår ofta stridsvärn och löpgravar (bilaga 1). Vi har dokumenterat 25 sådana områden. Även här kunde vi se



Figur 5. Lee dokumenterar stridsvärn L2024:8116.

Figur 6. Område med militära anläggningar, L2024:8153 med löpgravar vars kanter var förstärkta med korrugerad plåt. Över dem metallbågar, vilka sannolikt var täckta med något som kamouflage. Orsa skans norra del.



en skillnad i anläggningarnas ålder och var de var placerade, där de av ett yngre snitt endast fanns i de västra delarna. Ett exempel är L2024:8152 som är ett så kallat stävärn med splitterskydd, där personalen kunde ta skydd i ett anslutande rum med ståldörr om det kom granater ovanifrån.

Lämningen L2024:8153 var enligt vår uppgiftslämnare platsen för "motståndsnästen" där man tränat försvar av dylika anläggningar. År 1958 började man bygga dessa motståndsnästen och platsen kom att kallas "Orsa skans" eftersom det var Orsa kompani som stod för merparten av byggandet (figur 6). I södra delen av området har tidigare varit en ballongmast där en röd ballong var hissad vid de tillfällen då man sköt skarpt i området.

#### *Militär anläggning övrig*

Inom lämningstypen *militär anläggning övrig*, har vi valt att lägga de anläggningar som inte självklart faller in under de tidigare nämnda. Vi har dokumenterat fyra stycken. Det rör sig om platsen för en skyttepaviljong, L2024:8144, som uppfördes av Dalarnas skytteförbund 1905–1907 och som 2012 sedan flyttades till sin nuvarande plats i Lugnets naturreservat där den fungerar som kafé och





Figur 8. Jenny i stridsvärn L2024:8135, skydd för målpersonal.

restaurang, två betongfundament L2024:8133–34 med ingjutna järnrör vilka kan vara platsen för skyltar samt ett troligt skyddsrum L2024:8137 (figur 9). Det sistnämnda är inte helt fastställt det kan också, enligt vår uppgiftslämnare Sten Bergman, vara en form av byggnad som uppfördes för att visas upp men som aldrig användes. Den återfinns från ett ortofoto från 1944 och är alltså äldre än det.

Figur 9. Militär anläggning övrig L2024:8137, troligen ett skyddsrum.



### *Kolningsanläggning*

En kolningsanläggning har dokumenterats, L2024:8085, som utgjordes av en kolbotten efter en resmila. Den låg i de östligaste delarna av utredningsområdet.

### *Gränsmärke*

Vad som tolkades som ett gränsmärke påträffades i områdets nordligaste delar, L2024:8155.

### *Område med fossil åkermark*

Centralt inom det västra området kunde en fossil åker som var cirka 25×10 meter samt ett intilliggande röjningsröse dokumenteras, L2024:8154. Den bedöms som sentida och har fått den antikvariska bedömningen övrig kulturhistorisk lämning.

### *By/gårdstomt efter Myran*

Det var endast en lämning vid föreliggande utredning som bedömdes som fornlämning, by/gårdstomt L2024:8158, vilket innebär att den tolkats som äldre än år 1850. På platsen fanns resterna efter en husgrund samt en trolig källare som legat under huset. Gården som hade namnet *Myran* eller eventuellt *Nedre Myckelmyra* överläts till regementet 1905 och revs 1936. Själva huset flyttades dock till Gruvriset. Troligen var Myran en jordbruksegendom men kan eventuellt längre tillbaka ha varit en bergsmansgård. I de historiska källorna går att läsa om att man vid Dalaupproret 1743 samlades till ett möte hos bergsmannen Domar Hans på Myran den 20 juli 1742 (Sohlberg 2020).

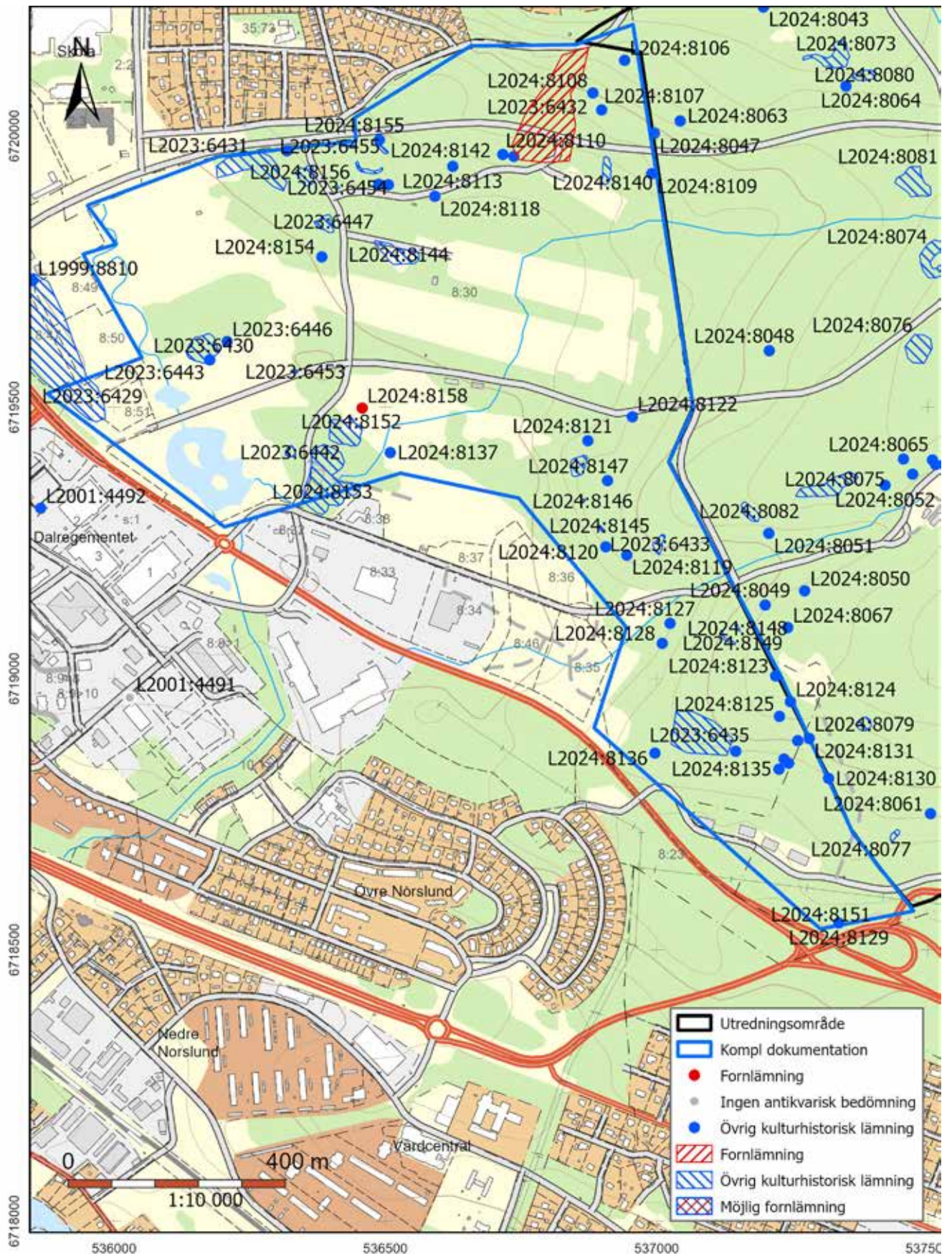
## **Fynd**

Inga fynd samlades in under utredningen.

## **Utvärdering av undersökningsplanen**

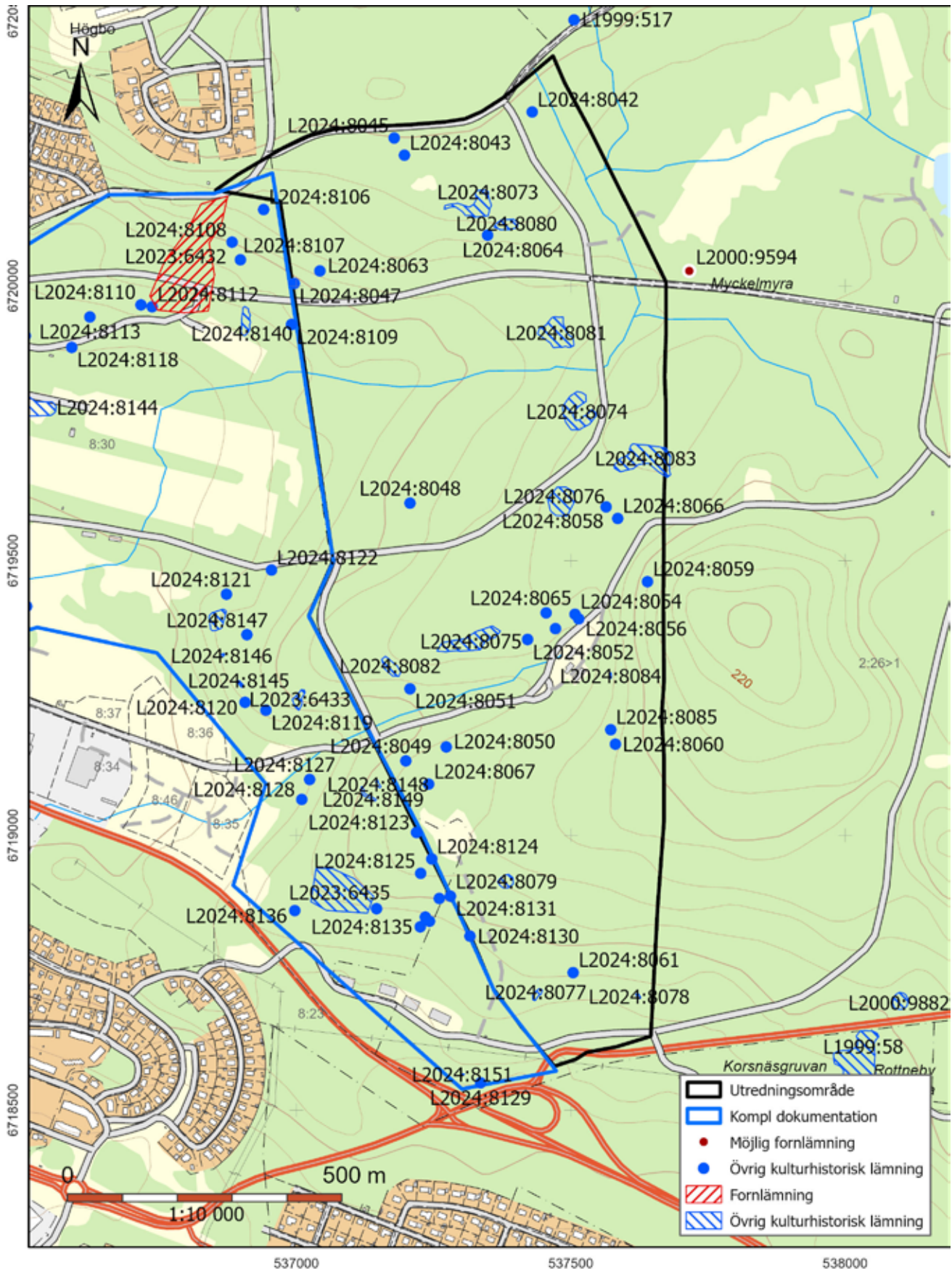
Jönköpings läns museum anser att måluppfyllelsen i relation till undersökningsplan har uppnåtts.





Figur 10. Karta som visar de nyregistrerade lämningarna inom ytan för kompletterande dokumentation.





Figur 11. Karta som visar de nyregistrerade lämningarna inom det ursprungliga utredningsområdet.

## Administrativa uppgifter

Länsstyrelsens dnr: ..... 431-6289-2024  
Länsstyrelsens beslutsdatum: ..... 2024-05-31  
Jönköpings läns museums dnr: ..... 2024-171  
Uppdragsgivare: ..... Fortifikationsverket  
Rapportansvarig: ..... Anna Ödeén  
Rapportgranskning: ..... Mikael Nordström  
Fältansvariga: ..... Jenny Karlsson och Anna Ödeén  
Fältpersonal: ..... Jenny Karlsson, Lee Widegren  
Lundin och Anna Ödeén  
Fältarbetstid: ..... 2024-08-20–2024-10-17  
Län: ..... Dalarnas län  
Kommun: ..... Falu kommun  
Socken: ..... Stora Kopparbergs socken  
Fastighetsbeteckning: ..... Främsbacka 2:26, Falun 8:30  
och Falun 8:51  
Koordinater: ..... N: 6719421 Ö: 536988  
Koordinatsystem: ..... Sweref 99 TM  
Höjdsystem: ..... RH 2000  
Undersökningsyta: ..... 87 hektar  
Fornlämningsnummer: ..... L2024:8042 med flera  
Fornlämningstyp: ..... Område med militära anläggningar, stridsvärn, militär anläggning övrig, kolningsanläggning, gränsmärke, område med fossil åker samt by/gårdstomt.  
Tidsperiod: ..... Nyare tid  
Fynd nr: ..... -  
Tidigare undersökningar: ..... Jönköpings läns museum arkeologisk rapport: 2023:37

Dokumentationsmaterialet förvaras i Jönköpings läns museums arkiv.

## Referenser

### Arkiv

*Riksantikvarieämbetet, Stockholm (RAÄ)*

Kulturmiljöregistret, Forsök: <https://app.raa.se/open/forsok/>

### Kartmaterial

*LMA (Lantmäterimyndigheterna):*

Akt 20-sko-23, Karta över bergfrälshemman. Geometrisk avmätning, 1728. Schröder och Bosell.

Akt 20-sko-148, Rottneby, delning, 1816.

*LSA (Lantmäteristyrelsens arkiv):*

Akt U22-1:3, Sjöar och dammars situation kring stora Kopparberget, 1687.

Akt U22-58:2, Noret nr 1, Delineation, 1725, Jacob Anders Torslund.

*Falu kommuns arkiv:*

Akt 221, 229, 232. Arealavmätningsskarta. År 1833, 1836 och 1907–1908.

### Referenser på webben

*Riksarkivet*

<https://sok.riksarkivet.se/Dalregementet>

*Wikipedia*

<https://sv.wikipedia.org/wiki/Dalregementet>

### Tryckta källor och litteratur

Franzén, Ådel. 2023. *Myrans militära övningsfält. Arkeologisk utredning, steg 1, av planerat exploateringsområde inom Falun 6:1, 8:30 och 8:50 samt Främsbacka 2:26, Stora Kopparbergs socken, Falu kommun, Dalarnas län.* Jönköpings läns museum, arkeologisk rapport 2023:37. Jönköping.

Jansson, Johanna. 2019. *Kulturlandskapet i Lugnet. Underlag för översyn av naturreservat.* Rapport 2019:04. Länsstyrelsen, Dalarnas län.

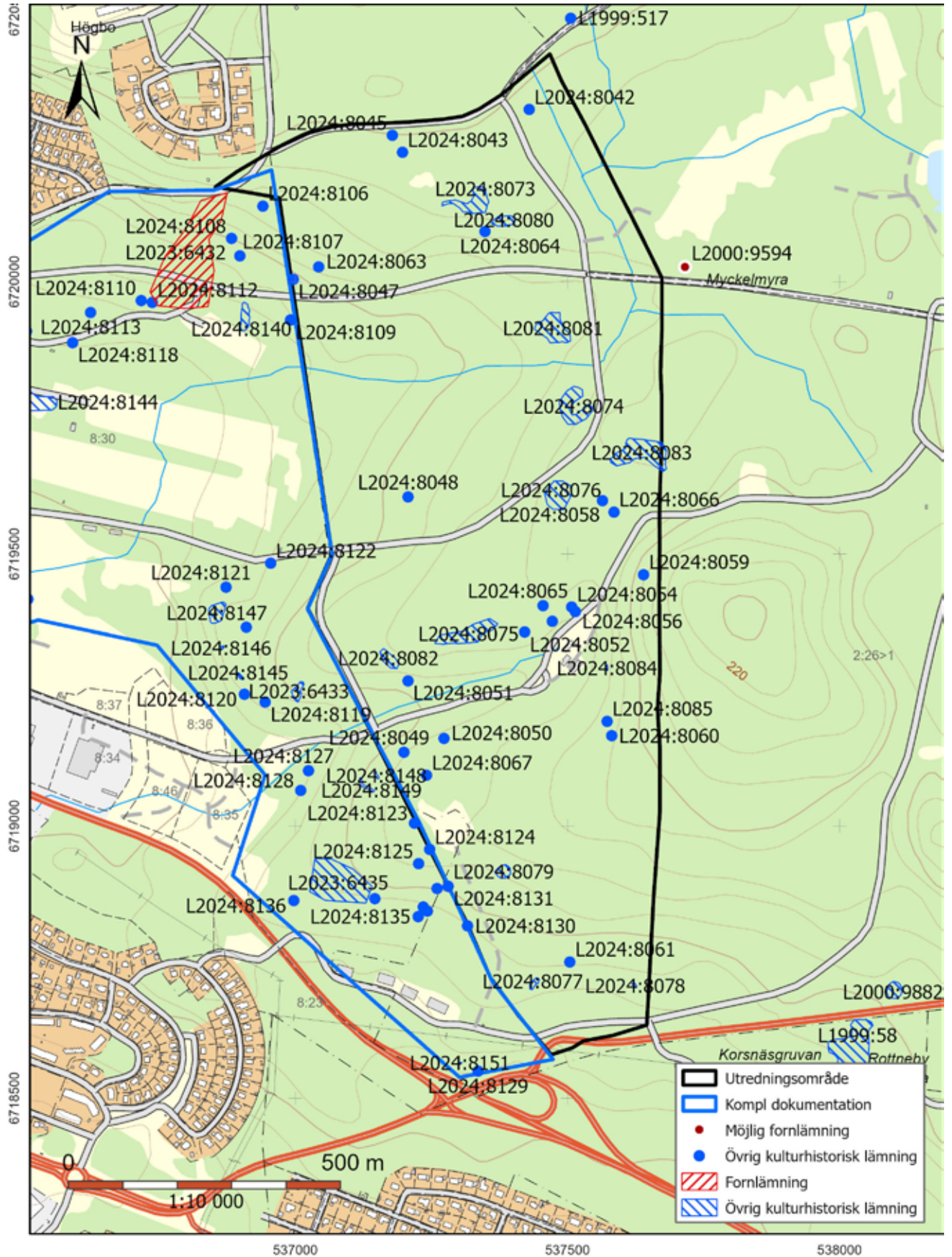
Sohlberg, John. 2020. *Hälsobrunnen Surbrunn, Kungsgården - Noret Falun. En sammanställning av Hälsobrunnen Surbrunn och Kungsgården Noret. 2019-2021.*



## Bilaga 1. Anläggningstabell

L-nummer	Lämningstyp	Beskrivning	Antikvarisk bedömning	Kommentar
Id 1/ L2024:8042	Stridsvärn	Grop rund 10 m i diam och ca 0,4 m djup. Avgränsas av jord- och stenfyllda vallar som är 1,2 m breda och intill 0,5 m höga.	Övrig kulturhistorisk lämning	Körspår går i N-S riktning genom anläggningens Ö del. Ev plats för tält? Se även Id 102.
Id 5/ L2024:8043	Stridsvärn	Värn av sten, U-format, ca 3,5x2,5 m (NV-SÖ) och 0,2-0,6 m högt. Stenstorlek 0,2-1,1 m. Öppning mot N.	Övrig kulturhistorisk lämning	.
Id 7/ L2024:8045	Stridsvärn	Värn av sten, U-format, ca 5x3 m (N-S) och intill 0,7 m högt. Muren är 1,5-1,8 m bred och uppbyggd av stenar i storleken 0,3-0,6 m. Öppning mot Ö.	Övrig kulturhistorisk lämning	
Id 8/ L2024:8047	Stridsvärn	Värn av stenblandad jord, U-format, 3x2,5 m (Ö-V). Grop inom värnet som är 0,5-0,6 m djup. Vallarna är 0,8-1 m breda och 0,1-0,3 m höga.	Övrig kulturhistorisk lämning	
Id 9/ L2024:8073	Område med militära anläggningar	Område ca 170x100 m (Ö-V) bestående av närmare 20 värn uppbyggda både av sten och jord. Storlek 2-8 m. Vissa med murliknande konstruktioner och stenar i storleken 0,3-1,2 m. Även gropar med ett djup av 0,6-1,2 m. Grävda löpgravar mellan vissa av värnen.	Övrig kulturhistorisk lämning	
Id 10/ L2024:8074	Område med militära anläggningar	Område ca 140x120 m (N-S) bestående av ett 20-tal värn i form av gropar med oregelbunden till rund form. Mellan flera av dem är grävda löpgravar. Värnen är 2-10 m stora, 0,4-1 m djupa och avgränsade med sten- och jordfyllda vallar. Vallarna är 0,8-1,5 m breda och intill 0,4 m höga.	Övrig kulturhistorisk lämning.	
Id 11/ L2024:8048	Stridsvärn	Värn av sten, U-format, 2x1 m (Ö-V) och intill 0,4 m hög. Stenstorlek 0,2-0,5 m. Öppning mot N.	Övrig kulturhistorisk lämning	
Id 13/ L2024:8049	Stridsvärn	Värn av sten. 3 m långt, 0,8 m brett och 0,5 m högt (NÖ-SV). Stenstorlek 0,3-0,5 m.	Övrig kulturhistorisk lämning	
Id 14/ L2024:8050	Stridsvärn	Värn av sten. Runt med en diam av 4 m och höjd på 0,3-0,5 m. Stenstorlek 0,3-0,5 m. Har även använt ett markfast block.	Övrig kulturhistorisk lämning	
Id 15/ L2024:8051	Stridsvärn	Värn av sten 1,5 m långt, 0,8 m brett (N-S). Bestående av ett 10-tal stenar i storleken 0,5-0,6 m lagda i två skikt direkt på ett flyttblock.	Övrig kulturhistorisk lämning	
Id 16/ L2024:8075	Område med militära anläggningar	Område ca 200x70 m (NNÖ-SSV) bestående av ett 15-tal värn varav merparten är uppbyggda av stenrader mot eller mellan markfasta block eller berg i dagen. Stenraderna är 3-4 m långa, 0,4-0,8 m breda och 0,3-0,6 m höga med en grävd grop invid. Två av värnen är närmast rektangulära 3-5x3-4 m och 0,2-0,5 m djupa samt avgränsade av stenfyllda vallar. Vallarna är 0,4-1,5 m breda och 0,4-0,6 m höga, vissa uppbyggda mot markfasta block.	Övrig kulturhistorisk lämning	Inom området fanns även ett ev. fundament. Det var i princip runt 1,8 m i diam och 0,7 m högt med 4-5 skikt stenar i storleken 0,15-0,6 m.
Id 18/ L2024:8052	Stridsvärn	Värn av sten 2,2 m långt och 0,8 m brett (SÖ-NV) samt 0,6 m högt. Stenstorlek 0,2-0,6 m.	Övrig kulturhistorisk lämning	
Id 19/ L2024:8053	Stridsvärn	Värn som utgörs av en grop, oval och 4x3 m (Ö-V) med ett djup av 0,4 m. I västra delen ställvis stenar i murliknande konstruktion. Stenstorlek 0,2-0,4 m.	Övrig kulturhistorisk lämning	
Id 20/ L2024:8054	Stridsvärn	Värn av sten 3,5 m långt och 1,5 m brett (NÖ-SV). 0,3 m högt med stenar i storleken 0,3-0,5 m.	Övrig kulturhistorisk lämning	

L-nummer	Lämningstyp	Beskrivning	Antikvarisk bedömning	Kommentar
Id 21/ L2024:8056	Stridsvärn	Värn som utgörs av en grop med mur i norra avgränsningen. Gropen är rundoval ca 5x4 m och 0,4 m djup. Muren utmed N halvan är intill 0,8 m bred och 0,4 m hög. Uppbyggd av 0,3-0,8 m stora stenar.	Övrig kulturhistorisk lämning	
Id 22/ L2024:8058	Stridsvärn	Värn bestående av en sten- och jordfylld U-formad vall med öppning mot norr. Vallens är 15 m (NV-SÖ) och 0,6 m hög.	Övrig kulturhistorisk lämning	
Id 23/ L2024:8076	Område med militära anläggningar	Område ca 110x100 m (N-S) bestående av 5 värn med böjd form som är 3-7 m långa och 2-4 m breda med uppbyggda murar, 0,6-1 m breda och 0,3-0,6 m höga. Stenstorlek 0,3-1,2 m men även enstaka jordfasta block. Inom anläggningarna finns ställvis gropar.	Övrig kulturhistorisk lämning	Kraftigt övermossade.
Id 24/ L2024:8059	Stridsvärn	Värn som utgörs av en grop, rund 2 m i diam och 0,4 m djup. Ett tiotal stenar i västra delen som är 0,15-0,6 m stora.	Övrig kulturhistorisk lämning	
Id 25/ L2024:8060	Stridsvärn	Värn av sten 2 m långt och 0,5 m brett (N-S). Upplagt intill markfast block, i övrigt stenar i storleken 0,3-0,5 m.	Övrig kulturhistorisk lämning	
Id 26/ L2024:8077	Område med militära anläggningar	Område ca 50x20 m (NÖ-SV) bestående av 6 värn av sten 1-3 m långa och 0,3-0,6 m breda samt 0,3-0,7 m höga. Stenstorlek 0,3-0,6 m. Anläggningarna är upplagda på markfasta block eller berg i dagen.	Övrig kulturhistorisk lämning	Det har brunnit i området och värnen har ingen förna eller vegetation.
Id 27/ L2024:8061	Stridsvärn	Värn av sten med en handfull stenar upplagda mellan två större block. Stenstorlek 0,3-0,4 m.	Övrig kulturhistorisk lämning	
Id 28/ L2024:8078	Område med militära anläggningar	Område 25x10 m (NV-SÖ) bestående av 2 värn av sten som är 3,5x1-1,5 m och 0,5-0,8 m höga. Stenstorlek 0,3-0,7 m. Upplagda mot markfasta block.	Övrig kulturhistorisk lämning	
Id 29/ L2024:8079	Område med militära anläggningar	Område 55x50 m (Ö-V) bestående av 2 värn som är 1,5-3x0,3-0,5 m och 0,3-0,4 m höga. Stenstorlek 0,2-0,4 m. Upplagda intill flyttblock och markfasta stenar.	Övrig kulturhistorisk lämning	
Id 30/ L2024:8080	Område med militära anläggningar	Område ca 90x40 m (Ö-V) bestående av 3 värn vilka utgörs av närmast ovala gropar 4-5 m och intill 0,8 m djupa. Omgas av jord- och stenfyllda vallar 0,7-1,5 m breda och intill 0,4 m höga.	Övrig kulturhistorisk lämning	
Id 100/ L2024:8063	Stridsvärn	Värn av sten, U-format 3,5x3,3 m, 0,8 m brett och 0,1-0,4 m högt. Stenstorlek 0,2-0,5 m. Avgränsas i ÖNÖ av markfast block. Öppning mot VSV.	Övrig kulturhistorisk lämning	
Id 101/ L2024:8064	Stridsvärn	Värn som utgörs av grop. 9x5 m (NÖ-SV) och 0,2-0,8 m djup.	Övrig kulturhistorisk lämning	
Id 102/ L2024:8081	Område med militära anläggningar	Område ca 200x70-90 m (Ö-V) bestående av ett 10-tal värn vilka utgörs av gropar i rund eller oregelbunden form 2-10 m stora, 0,4-1,3 m djupa. De avgränsas av jord- och stenfyllda vallar 0,8-2 m breda och intill 0,4 m höga. Mellan flera av dem är grävda löpgravar. Centralt i området är en rundel 12 m i diam, 0,4 m djup som ställvis avgränsas av jord- och stenfyllda vallar 0,5-1,5 m breda och 0,3 m höga.	Övrig kulturhistorisk lämning	Rundeln ev plats för tält? Se även Id 1.
Id 106/ L2024:8082	Område med militära anläggningar	Område 90x40 (NV-SÖ) bestående av 6 värn varav 4 är U-formade, 1 runt och 1 består av en stenrad. Värnen är 2-3,5x2-5 m stora. De avgränsas av stenfyllda vallar som är 0,4-0,8 m breda och 0,1-0,5 m höga. Flera av värnen var upplagda mot markfasta block och belägna på hållar. Vid några kunde gropar iakttas, med maxdjup av 0,2 m.	Övrig kulturhistorisk lämning	
Id 109/ L2024:8065	Stridsvärn	Värn som utgörs av en stenrad, 3 m lång, 0,3-0,8 m bred och 0,1-0,3 m hög. Stenstorlek 0,2-0,4 m.	Övrig kulturhistorisk lämning.	
Id 110/ L2024:8066	Stridsvärn	Värn som utgörs av en grop 3x3 m och intill 0,9 m djup.	Övrig kulturhistorisk lämning.	



Karta över östra området, den ursprungliga utredningsytan, med registrerade lämningar.

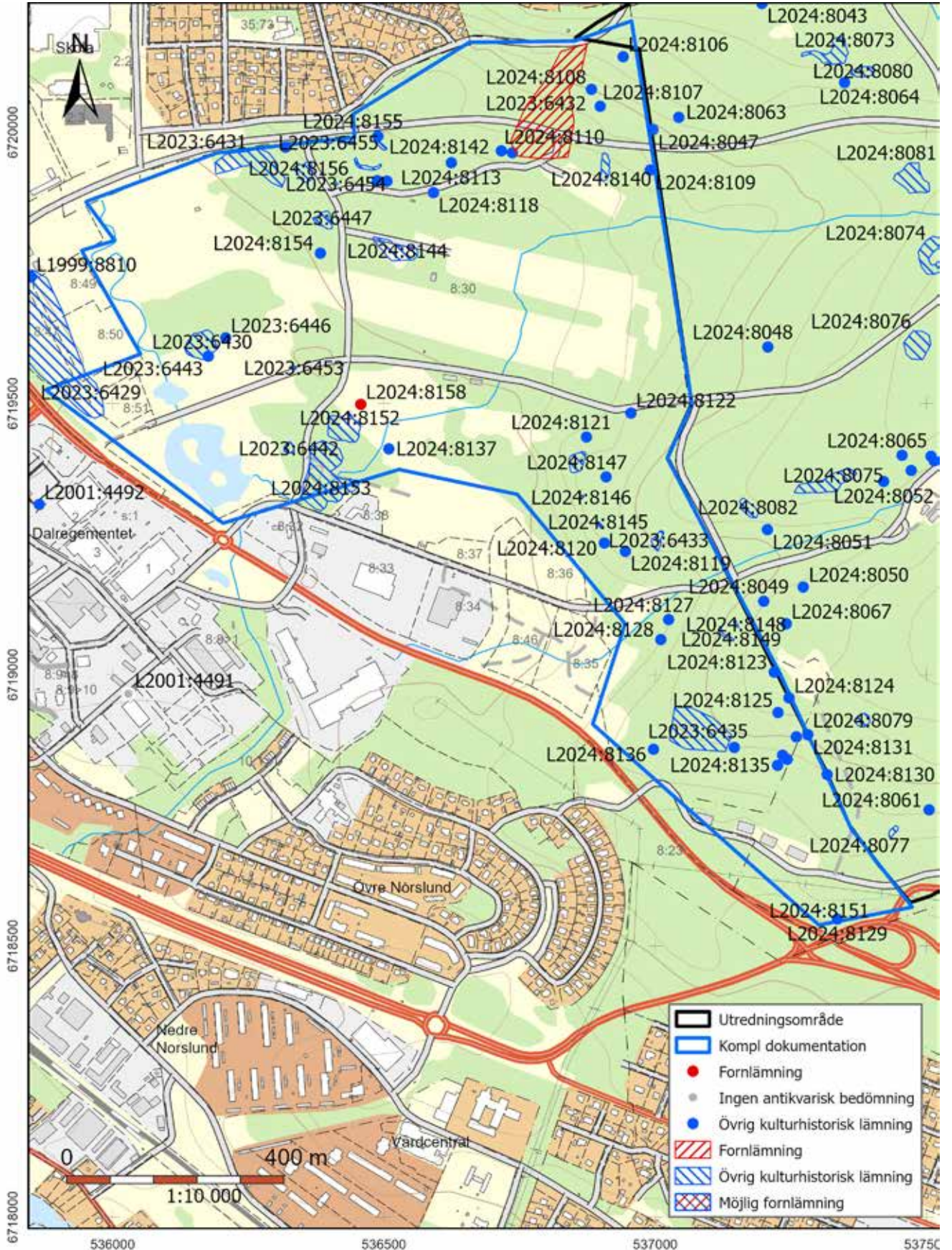
L-nummer	Lämningstyp	Beskrivning	Antikvarisk bedömning	Kommentar
Id 112/ L2024:8083	Område med militära anläggningar	Område 200x70-100 m bestående av ett 10-tal värn. Hälften är runda till U-formade 3-4 m i diam, intill 0,5 m djupa och avgränsade av jord- och stenfyllda vallar 0,5-1 m breda och 0,2-0,7 m höga. Ett av värnen är L-format 3x3 m stort och har en grop intill som är 0,2 m djup. I områdets NNW kant är en grävd, bågformig ränna 10 m lång (ÖNÖ-VSV). Längs med denna är en jord- och stenfylld vall som är 1-1,5 m bred och intill 0,8 m hög. Direkt SSÖ om rännan är ytterligare ett dike 0,5-1 m brett och intill 0,8 m djupt.	Övrig kulturhistorisk lämning	
Id 113/ L2024:8084	Område med militära anläggningar	Område 20x7 m (N-S) bestående av 2 värn av sten. Det ena är 3 m långt (NÖ-SV), 0,3-0,6 m brett och 0,7 m högt. Stenstorlek 0,2-0,7 m. Uppbyggt mellan två markfasta block. Det andra är 2x0,6 m (N-S), 0,5 m högt och utgörs av stenar i storleken 0,3-0,8 m.	Övrig kulturhistorisk lämning	
Id 115/ L2024:8085	Kolningsanläggning	Kolbotten efter resmila, rund ca 13 m i diam och intill 0,5 m hög med antydan till stybbvallar. Ytan är gropig och delvis utgrävd.	Övrig kulturhistorisk lämning	Genom anläggningen går en 2 m bred stig.
Id 116/ L2024:8067	Stridsvärn	Värn som utgörs av en grop 3 m i diam och 0,7 m djup. Den avgränsas av jord- och stenfyllda vallar 0,4-0,8 m breda och intill 0,3 m höga.	Övrig kulturhistorisk lämning	
Id 201/ L2024:8106	Stridsvärn	Värn som utgörs av en grop 2x0,9-1,2 m (N-S) och 0,4 m djup. Inga tydliga vallar.	Övrig kulturhistorisk lämning	
Id 203/ L2024:8107	Stridsvärn	Värn som utgörs av en grop 2,5x2 m (Ö-V). Den avgränsas av stenfyllda vallar, 0,8-1 m breda och intill 0,2 m höga. Stenstorlek 0,2-0,5 m. Avgränsas i N av håll.	Övrig kulturhistorisk lämning	
Id 204/ L2024:8108	Stridsvärn	Värn av sten, U-format, 3,2x2 m (NV-SÖ) upplagt på och mot markfast block som är ca 1,5x1 m stort och intill 0,4 m högt. Stenstorlek 0,3-0,5 m.	Övrig kulturhistorisk lämning	
Id 205/ L2024:8140	Område med militära anläggningar	Område 55x15 m (N-S) bestående av 9 värn varav 4 är rektangulära, 2 kvadratiska, 2 U-formade och 1 utgörs av en stenrad. Värnen är 3,7x2,4-3,2 m och avgränsas av ställvis övertorvade stenfyllda vallar, 2,8-3,3 m l och 0,1-0,4 m höga av 0,2-0,7 m stora stenar. Stenraden är uppbyggt mot ett markfast block, 1,5 m stort och 0,4 m högt. Invid flera av värnen är 0,1-0,4 m djupa gropar.	Övrig kulturhistorisk lämning	
Id 206/ L2024:8109	Stridsvärn	Värn bestående av en stenrad 2,5 m lång (NNÖ-SSV), 0,4-1 m bred och 0,2-0,3 m hög, bestående av stenar i storleken 0,2-0,5 m. Ansluter i NNÖ mot markfast block, 0,4x0,5 m stort och 0,15 m högt.	Övrig kulturhistorisk lämning	
Id 209/ L2024:8141	Område med militära anläggningar	Område ca 50x5-10 m (NÖ-SV) bestående av 9 värn varav 4 är U-formade, 2 oregelbundna och 3 utgörs av en stenrad. Värnen är 3,3-5x2,7-3,5 m stora. De avgränsas ställvis av övertorvade stenvallar, 0,6-1,5 m breda och 0,2-0,4 m höga. Stenraderna är 1,4-12 m långa, 0,2-1,5 m breda och 0,2-0,4 m höga. Tre av värnen är uppbyggda mot markfasta block. Endast ett av värnen har en tydlig grop invid vallen 0,8x0,8 m och 0,3 m djup.	Övrig kulturhistorisk lämning	
Id 210/ L2024:8142	Område med militära anläggningar	Område 20x7 m (NV-SÖ) bestående av 2 värn. Det ena är runt 3,2 m i diam, 0,4-1 m brett och 0,3 m högt. Något igenrasat. Det andra består av en ställvis övertorvad stenrad, 12 m lång (NNV-SSÖ), 0,7 m bred och 0,2-0,4 m hög.	Övrig kulturhistorisk lämning	
Id 211/ L2024:8155	Gränsmärke	Gränsmärke, runt 1,7 m i diam, 0,3 m högt och uppbyggt av stenar i storleken 0,1-0,3 m. Tämligen platt på toppen och delvis övertorvat.	Övrig kulturhistorisk lämning	
Id 213/ L2024:8110	Stridsvärn	Värn som utgörs av en stenrad 3,4 m lång (NV-SÖ), 0,5-0,7 m bred och 0,2-0,3 m hög.	Övrig kulturhistorisk lämning	
Id 214/ L2024:8112	Stridsvärn	Värn som utgörs av en stenrad 2 m lång (NV-SÖ), 0,5-1 m bred och 0,4 m hög av 0,2-0,6 m stora stenar. Avgränsas i SÖ av markfast block 1 m stort och 0,5 m högt.	Övrig kulturhistorisk lämning	
Id 215/ L2024:8113	Stridsvärn	Värn som utgörs av stenrad 2 m lång (ÖNÖ-VSV), 0,5 m bred, 0,6-0,7 m hög av 0,3-0,4 m höga stenar. Är mellan två markfasta block 1-2 m stora och 0,5-0,7 m höga.	Övrig kulturhistorisk lämning	



L-nummer	Lämningstyp	Beskrivning	Antikvarisk bedömning	Kommentar
Id 217/ L2024:8115	Stridsvärn	Värn av sten, U-format, 3,5x3 m med stenfylld vall. Vallen är 0,5-0,9 m bred, 0,1-0,4 m hög och uppbyggd av 0,2-0,7 m stora stenar. Delvis övertorvade.	Övrig kulturhistorisk lämning	
Id 218/ L2024:8116	Stridsvärn	Värn 3,3x3 m (Ö-V) bestående av stenfyllda vallar som är 0,5-0,9 m breda och 0,2-0,4 m höga. I V är ett markfast block 1,4 m stort och 0,4 m högt. Ställvis övertorvat. Ingång i Ö.	Övrig kulturhistorisk lämning	
Id 219/ L2024:8156	Område med militära anläggningar	Område ca 40x35 m (NNV-SSÖ) bestående av 3 värn och ett system med löpgravar. Värnen är belägna i NNV, Ö och SV och är 3-5x1,5-3 m stora. Mellan värnen är löpgravar 1,8-2,5 m breda och 0,1-1 m djupa, ställvis avgränsade av en sten- och jordfylld vall som är 1,5-3 m bred och 0,3-0,5 m hög.	Övrig kulturhistorisk lämning	
Id 220/ L2024:8117	Stridsvärn	Värn, L-format, 12x10 m (NÖ-SV) avgränsat av jord- och stenfyllda vallar som är 1-2 m breda och 0,2-0,6 m höga. SÖ om vallen är en grop 3x1,5 m stor och intill 0,5 m djup.	Övrig kulturhistorisk lämning	I SÖ kanten är ett betongrör dumpat.
Id 224/ L2024:8118	Stridsvärn	Värn, rektangulärt med rundade kanter 5x3,3 m (N-S). I N och S vallar av sten 0,8-1,7 m breda och 0,2-0,4 m höga bestående av 0,2-0,7 m stora stenar, övertorvade. I V markfast block 2 x2 m stort och 0,8 m högt. Något urgrävd markyta i V närmast blocket.	Övrig kulturhistorisk lämning	
Id 225/ L2024:8144	Militär anläggning övrig	Område ca 85x20-30 m (VNV-ÖSÖ) bestående av 1 källargrund och 1 syllstensrad efter skyttepaviljong. Övriga rester av byggnader mycket omrörda. Källargrunden belägen i områdets VNV del är 5x5 m. I dess V del är synliga grundstenar i storleken 0,3-0,6 m i 2-3 varv. Källaren i sig är gjuten i betong med öppning åt Ö. Ö om är rester av svale/förrum i form av en syllstensrad ca 5 m lång (NNÖ-SSV) och 1 m hög, övertorvad. Enstaka tegelstenar synliga. I S delen av gårdsplanen är en ansamling av stenar, troligen grundstenar till den sk skyttepaviljongen. Där är också två stenhögar 3-4 m i diam och 0,2-0,7 m höga, med stenar i storleken 0,4-0,8 m. Gårdsplanen avgränsas i Ö och S av en 0,2-0,3 m hög kant och i V av en vall 4 m lång (NV-SÖ) 0,5 m hög och 1,2 m bred med en stenhög i NV änden som är 2,5 m i diam och 0,4 m hög.	Övrig kulturhistorisk lämning	Plats för skyttepaviljong uppför 1905-1907.
Id 226/ L2024:8157	Område med militära anläggningar	Område med 2 värn. Det ena består av en stenrad 2,4 m lång (Ö-V), 0,8-1,1 m bred och 0,3 m hög, övertorvad. Det andra värdet består av en stenansamling 3,3x0,9-1,6 m (N-S) och 0,1-0,4 m hög med stenar i storleken 0,2-0,7 m. Delvis utrasad och med eldspräckta stenar.	Övrig kulturhistorisk lämning	
Id 227/ L2024:8119	Stridsvärn	Värn som utgörs av stenrad 5,4 m lång (VNV-ÖSÖ), 0,7-1 m bred och 0,3-0,5 m hög bestående av 0,2-0,9 m stora stenar samt några markfasta block. Även i VNV ansluter det till ett markfast block.	Övrig kulturhistorisk lämning	
Id 228/ L2024:8120	Stridsvärn	Värn, U-format, 2,6x2,4 m (N-S) av stenfyllda vallar 0,4-0,5 m breda, 0,3-0,5 m höga och med stenar i storleken 0,2-0,5 m. Ansluter i S mot ett markfast block som är 1,8x0,9 m stort och 1 m högt. Innanför vallarna en ca 0,1 m djup grop.	Övrig kulturhistorisk lämning	
Id 230/ L2024:8145	Område med militära anläggningar	Område 15x5 m (NV-SÖ) bestående av 2 värn. I SÖ är en stenfylld vall 2,1x1,5 m (N-S) och 0,4-0,6 m hög, övertorvad. I S delen mot markfast block 3,5x2 m och 1,2 m högt. En grop finns Ö om vallen som är 1,3x0,6 m stor och 0,1 m djup. I NV är en stenvall byggd mot ett markfast block. Vallen är 2,2x1 m (VNV-ÖSÖ) och 0,4-0,8 m hög. Oregelbunden nedgrävning N om vallen som är 0,1-0,2 m djup. I värdet ingår också ett markfast block som är 2,2x1,5 m och 1,1 m högt.	Övrig kulturhistorisk lämning	
Id 232/ L2024:8146	Område med militära anläggningar	Område 10x5 m (NÖ-SV) bestående av 2 värn. Värnet i S är U-format, 3,8x3,4 m (N-S) och är uppbyggt av stenvallar 0,8-1 m breda, 0,3-0,5 m höga. Ligger mot markfasta block 0,8-2 m stora och 0,4-0,9 m höga. Innanför vallen är ytan rensad på sten. Värnet i N utgörs av en grop som är 1,8x1,2 m stor och 0,7 m djup och ligger mellan markfasta block och hällar. Mellan blocken i S-SV är igentäppt med sten.	Övrig kulturhistorisk lämning	

L-nummer	Lämningsstyp	Beskrivning	Antikvarisk bedömning	Kommentar
Id 234/ L2024:8147	Område med militära anläggningar	Område ca 70x50 m (N-S) bestående av 4 värn. Värnen består av stenvallar 2-4 m långa (NNV-SSÖ, NV-SÖ), 0,5-2,4 m breda och 0,2-0,5 m höga. Vallarna i två av värnen är uppbyggda mot markfasta block. Två av värnen har runda gropar vid vällen som är 1-1,8 m i diam och 0,3-0,4 m djupa. Invid vallarna är ytan rensad på sten.	Övrig kulturhistorisk lämning	
Id 238/ L2024:8121	Stridsvärn	Värn som utgörs av stenfylld vall 2,5x0,5-0,8 m (Ö-V) och 0,2-0,4 m hög. I V änden ligger det mot markfast block som är 3x3 m stort och 1 m högt. S om vällen är en grop, 0,1-0,2 m djup.	Övrig kulturhistorisk lämning	
Id 239/ L2024:8122	Stridsvärn	Värn, U-format, 3,5x2 m (NÖ-SV) av stenvall 0,6-1,2 m bred, 0,2-0,3 m hög bestående av 0,2-0,4 m stora stenar. Ställvis övertorvad. Vällen omgärdar en närmast oval grop 1,2x0,9 m och 0,5 m djup.	Övrig kulturhistorisk lämning	Ligger 2 m S om väg
Id 240/ L2024:8148	Område med militära anläggningar	Område 15x5-7 m (NNV-SSÖ) bestående av 2 värn. Värnet beläget i NNV är U-format, 3,8x2,4 m (N-S) och avgränsat av 0,5-1,1 m breda och 0,1-0,4 m höga stenfyllda vallar av 0,3-0,6 m stora stenar. Markfasta block i vällen ändar. Ö om vällen är en oregelbunden grop ca 1,4x1 m och 0,4 m djup. Värnet i SSÖ är 3x2,3 m och avgränsas av en stenvall 0,7-1,1 m bred och intill 0,2 m hög. Kraftigt övertorvad. NÖ om vällen är en grop, 1,8x1,2 m och 0,3 m djup. I gropen är ett 0,6 m stort stenblock.	Övrig kulturhistorisk lämning	
Id 242/ L2024:8149	Område med militära anläggningar	Område ca 40x5-7 m (NNV-SSÖ) bestående av 2 värn. Värnet i NV delen är U-format, 4x3 m (N-S) och består av en stenvall 0,5-1,3 m bred, 0,3-0,4 m hög och uppbyggd av 0,1-0,6 m stora stenar. Ställvis övertorvad. I Ö uppbyggd mot tre markfasta block 1,5-2 m stora och 1,2-1,6 m höga. Invid vällen är en grop 1,8x1,4 m och 0,3 m djup. Värnet i SÖ är 3,4x2,4 m (N-S) och består av en vall intill 0,4 m bred och 0,3 m hög uppbyggd av hållar. Invid vällen är en rund grop 1,3 m i diam och 0,3 m djup. N om gropen är ett markfast block 2 m stort och 1,3 m högt.	Övrig kulturhistorisk lämning	Mellan de två värnen är 3 gropar, 0,2-0,3 m djupa som ev kan vara ytterligare värn.
Id 244/ L2024:8123	Stridsvärn	Värn, U-format, 3x2 m (N-S) av stenfylld vall 0,5-0,8 m bred och 0,2-0,4 m hög. Mittpartiet av vällen utgörs av markfast block 1,8x1,2 m stort och 0,6 m högt. Vid vällen är en flack grop, 0,1 m djup	Övrig kulturhistorisk lämning	
Id 245/ L2024:8124	Stridsvärn	Värn, svagt U-format, 2 m långt (NV-SÖ) med stenfylld vall 0,6-0,8 m bred och 0,2-0,4 m hög av 0,2-0,4 m stora stenar. Markfast block i SÖ delen.	Övrig kulturhistorisk lämning	
Id 246/ L2024:8125	Stridsvärn	Värn, som utgörs av stenrad 2 m långt (Ö-V), 0,8 m brett och 0,5 m högt av 0,2-0,5 m stora stenar. Ligger mellan två markfast block 1 m stora och 0,6-0,7 m höga.	Övrig kulturhistorisk lämning	
Id 247/ L2024:8126	Stridsvärn	Värn, U-format, 3,3x2,8 m (ÖNÖ-VSV) av stenvall 0,8 m bred, 0,3-0,6 m hög av 0,4-0,6 m stora stenar. Inslag av markfasta block och hållar.	Övrig kulturhistorisk lämning	
Id 249/ L2024:8127	Stridsvärn	Värn i betong 10x8 m (Ö-V) och ca 3 m högt. Täckt av jord och ställvis övertorvade stenar 0,3-0,4 m stora. Ingång åt S 0,9 m bred och 1,9 m hög med trappa ner i värnet.	Övrig kulturhistorisk lämning	Skyddsvärn för målpersonal
Id 250/ L2024:8128	Stridsvärn	Värn 8x5 m (N-S). Utgörs av stenvall 0,8-1,1 m bred och 0,9-1,2 m hög. I vällen ingår markfast block. Ö om denna en grop 3x3 m och 1,2 m djup.	Övrig kulturhistorisk lämning	Skyddsvärn för målpersonal. Två hål i vällen 0,2 m stora, vilka var till för de linor man använde för att dra målet i rätt läge.
Id 251/ L2024:8151	Område med militära anläggningar	Område 10x5 m (Ö-V) bestående av 2 värn. I V delen en rund grop 2 m i diam och 0,6 m djup. I Ö delen en grop 3,4x3 m (N-S) och 0,6 m djup. S om ligger ett markfast block.	Övrig kulturhistorisk lämning	
Id 253/ L2024:8129	Stridsvärn	Värn, L-format 4x2 m (NV-SÖ) av stenvall 0,6-1,4 m bred, 0,3-0,4 m hög, uppbyggd av stenar i storleken 0,2-0,7 m.	Övrig kulturhistorisk lämning	
Id 254/ L2024:8130	Stridsvärn	Värn, kupolformat, i betong. 4 m i diam och 1,2 m högt. Täckt med jord och stenar i storleken 0,3-0,7 m. Centralt i anläggningen är en vertikal betongtrumma 1,1 m i diam och 2 m djup. Halvmåneformad öppning åt NÖ med metallstege.	Övrig kulturhistorisk lämning	Skyddsvärn för målpersonal





Karta över västra området, ytan för kompletterande dokumentation, med registrerade lämningar.



L-nummer	Lämningstyp	Beskrivning	Antikvarisk bedömning	Kommentar
Id 255/ L2024:8131	Stridsvärn	Värn, närmast runt, 3,5x3 m med vall, 1,2 m högt, täckt av jord och stenar i storleken 0,2-0,5 m. Centralt i anläggningen en vertikal betongtrumma 1,1 m i diam och 2 m djup. Öppning åt NÖ, med metallstege.	Övrig kulturhistorisk lämning	Skyddsvärn för målpersonal
Id 256/ L2024:8132	Stridsvärn	Värn i betong som utgörs av en ihålig betongkloss 2x1 m och 1,1 m hög. Belägen i VNV änden av en löpgrav som är 20 m (ÖNÖ-VSV) 1,6 m bred och 0,6 m djup med släntade sidor. SSV om löpgraven är jord och stenfylld vall, 1,4 m bred och 0,2-0,4 m hög.	Övrig kulturhistorisk lämning	Skyddsvärn för målpersonal
Id 257/ L2024:8133	Militär anläggning övrig	Betongfundament 0,8x0,5 (NV-SÖ) och 0,9 m högt. 3 järnrör ingjutna i toppen. Sten upplagd mot fundamentet i NÖ, N och NV ca 1,4 m i diam och 0,8 m högt med 0,2-0,6 m stora stenar.	Övrig kulturhistorisk lämning	Ligger 6 m SÖ om Id 258
Id 258/ L2024:8134	Militär anläggning övrig	Betongfundament 0,8x0,5 m (NV-SÖ) och 1 m högt. 3 järnrör ingjutna i toppen. Sten upplagd mot fundamentet i NÖ, N och NV ca 1,4 m i diam och 0,8 m högt med 0,2-0,6 m stora stenar.	Övrig kulturhistorisk lämning	Ligger 6 m NV om Id 257
Id 259/ L2024:8134	Stridsvärn	Värn i betong, kupolformat, närmast runt 4x3,5 m och 1,4 m högt. Täckt av jord och sten i storleken 0,2-0,5 m. Centralt i anläggningen är en vertikal betongtrumma 1,1 m i diam och 2 m djup. Öppning åt NÖ med metallstege.	Övrig kulturhistorisk lämning	Skyddsvärn för målpersonal
Id 260/ L2024:8136	Stridsvärn	Värn, som utgörs av stenrad 2,7 m (NÖ-SV) 0,9 m bred och 0,4-0,6 m stora stenar. Den SV änden mot markfast block.	Övrig kulturhistorisk lämning	
Id 261/ L2024:8137	Militär anläggning övrig	Skyddsrum runt ca 15 m i diam, avgränsad av vallar 2-2,5 m breda och 0,6 m höga. I V delen en svacka i vallen. Innanför vallarna är en löpgrav, 1,4 m djup med släntade kanter. Mittenpartiet av anläggningen är närmast kupolformad 10 m i diam och i jämnhöjd med ursprunglig marknivå. Från botten av löpgraven är den 1,4 m hög. Centralt på toppen är en närmast rektangulär grop 1,5x1,3 m (Ö-V) och 0,2-0,5 m djup.	Övrig kulturhistorisk lämning	Enligt uppgiftslämnare Sten Bergman kan detta lämningarna efter ett skyddsrum.
Id 262/ L2024:8152	Område med militära anläggningar	Område ca 70x25-50 m (NV-SÖ) bestående av minst 7 värn. Värnen är synliga som jord- och stenfyllda högar 6-8 m i diam och 0,5-1,3 m höga varav fyra har rester av gjutna betongrum 1,7-4,5x0,9-3 m och 0,3-0,9 m djupa. Dessa är delvis igenfyllda.	Övrig kulturhistorisk lämning	Enligt uppgiftslämnare Sten Bergman är detta rester av sk stävärn med splitterskydd.
Id 264/ L2024:8154	Område med fossil åkermark	Område ca 30x15-20 m (NNV-SSÖ) bestående av 1 åker och 1 röjningsröse. Åkern är 25x10 m (NNV-SSÖ) och avgränsas i ÖNÖ av ett 20 m långt och 0,8 m högt, ställvis övertorvat, röjningsröse.	Övrig kulturhistorisk lämning	
Id 300/ L2024:8158	By/gårdstomt	Gårdstomt bestående av en husgrund, rektangulär 5,2x4 m (ÖNÖ-VSV), 0,2-0,3 m djup ställvis avgränsad av huggna stenar 0,4-1 m stora 0,4-1 och 0,3-0,5 m höga. Syllen synligast i N och Ö. Gropen inom grunden delvis igenfylld med sten, har sannolikt utgjort källare under boningshuset. Återfinns på karta från 1836.	Fornlämning	Gården överläts till regementet 1905 och revs 1936.
Id 301/ L2024:8153	Område med militära anläggningar	Område ca 130x40-100 m (N-S) bestående av minst 9 värn varav 2 delvis av trä, 5 med rester av gjuten betong samt ett system med löpgravar. I N delen är två av värnen synliga som jord- och stenfyllda högar ca 8 m i diam och 0,5-1 m höga. Ett av dessa har en grop i mitten 5 m i diam, 1,5 m djup och med vallar runt som är 1-3 m breda och intill 0,1 m höga. Har ingång av trä 0,9x1,3 m (N-S) och 0,8 m djupt. Det andra i trä är 4x2,3 m (ÖNÖ-VSV) av upprättstående timmer med öppning i S och ÖNÖ. Mellan värnen löpgravar 1,5-2 m breda och 0,7-1 m djupa. Värnen av betong är 1,4-1,6x0,9-1,2 m och 0,5-0,8 m djupa med metall dörr. I områdets SÖ del finns ett värn som utgörs av en betongtrumma 1,1 m i diam och 0,9 m djup. Från denna utgår en löpgrav fodrad med korrugerad plåt och med stålågar över. Flera löpgravar finns inom området 0,1-1 m djupa, 0,2-0,4 m i botten och 1,5-3 m upptill. En kulle i mitten av området innehåller en löpgrav 8 m lång (NV-SÖ), 0,7 m bred och 0,8 m djup.	Övrig kulturhistorisk lämning	2 vägar går genom området 2-4 m breda. Anläggningarna började byggas 1958 och kallades "Orsa skans" då det var Orsa kompani som stod för merparten av byggandet.

## ANTIKVARISK BEDÖMNING / KOMMENTAR

Antikvarisk bedömning görs utifrån Riksantikvarieämbetets praxis för tillämpning av kulturmiljölagen (KML). Lämningsstyperna och deras bedömning redovisas i den så kallade *Lämningsstyplistan* som är upprättad och ajourhållen av Riksantikvarieämbetet. Länsstyrelsen gör den slutliga bedömningen inom ett uppdrag.

### Fornlämning

Fornlämning är en lämning som är skyddad enligt kulturmiljölagen. För att kunna bedömas som fornlämning måste den vara äldre än 1850. Tre kriterier måste också vara uppfyllda; det ska vara en lämning efter människors verksamhet under forna tider, som har tillkommit genom äldre tiders bruk och som är varaktigt övergiven. Det är förbjudet att utan tillstånd från länsstyrelsen rubba, ta bort, gräva ut eller på annat sätt ändra eller skada en fornlämning.

### Övrig kulturhistorisk lämning

Övrig kulturhistorisk lämning används för kulturhistoriska lämningar som har tillkommit efter 1850, men som ändå anses ha ett antikvariskt värde. Bedömningen används även för vissa lämningar som inte uppvisar fysiska spår, till exempel fyndplats eller plats med tradition.

### Möjlig fornlämning

Möjlig fornlämning anges för lämningar som kräver vidare utredning för att den antikvariska bedömningen ska kunna fastställas. Lämningsen måste vara bekräftad i fält. Möjlig fornlämning kan även anges för en lämning som har undersökts i samband med en arkeologisk undersökning, men där man inte kunnat fastställa lämningens utbredning.

### Ingen antikvarisk bedömning

Ingen antikvarisk bedömning används för lämningar som blivit helt borttagna genom en arkeologisk undersökning eller helt förstörda. Lämningar som endast är kända via kartmaterial, skriftlig eller muntlig källa och inte har kunnat återfinnas i fält, kan inte heller ha en antikvarisk bedömning.

### Ej fastställd

Den antikvariska bedömningen har inte fastställts. Avser till exempel boplatslägen där en arkeologisk utredning steg 2 krävs för att eventuellt kunna finna spår som inte är synliga ovan mark.







Med anledning av Fortifikationsverkets planer på nyetablering av Dalregementet i Falun har en arkeologisk utredning, steg 1, genomförts i området som kallas för Myran.

En kart- och arkivgenomgång samt en fältinventering genomfördes, därtill beslutade Länsstyrelsen att en kompletterande dokumentation av de militära anläggningarna skulle göras av den yta som är belägen väster om den först aktuella och som fältinventerades 2023, då de mer sentida militära anläggningarna inte dokumenterades.

Sammanlagt påträffades och registrerades 81 lämningar: 48 stridsvärn, 25 område med militär anläggning, fyra militär anläggning övrig, en kolningsanläggning, ett gränsmärke, ett område med fossil åkermark samt en by/gårdstomt.

Av dessa 81 lämningar fick 80 stycken den antikvariska bedömningen övrig kulturhistorisk lämning. Undantaget var by/gårdstomten efter Myrans gård, vilken finns med på en karta från 1836 och därför fick den antikvariska bedömningen fornlämning.

