

Norra Kärr

Arkeologisk utredning, steg 1, inför ansökan om bearbetningskoncession för gruvdrift inom Norra Kärr 1:2 med flera fastigheter, Gränna och Ödeshögs socknar i Jönköping och Ödeshögs kommun, Jönköpings och Östergötlands län



Norra Kärr

Arkeologisk utredning, steg 1, inför ansökan om
bearbetningskoncession för gruvdrift inom Norra Kärr 1:2 med
flera fastigheter i Gränna och Ödeshögs socknar i Jönköping
och Ödeshögs kommun, Jönköpings och Östergötlands län



Jönköpings läns museums dnr: 2024-312
Länsstyrelsens dnr: 431-7218-2024

Rapport, foto och ritningar: Ann-Marie Nordman och Ådel V. Franzén
Rapportgranskning: Mikael Nordström
Grafisk mall: Anna Stålhammar
Distribution: Digital pdf

Jönköpings läns museum, Box 2133, 550 02 Jönköping
Tel: 036-30 18 00
E-post: info@jkpglm.se
www.jonkopingslansmuseum.se

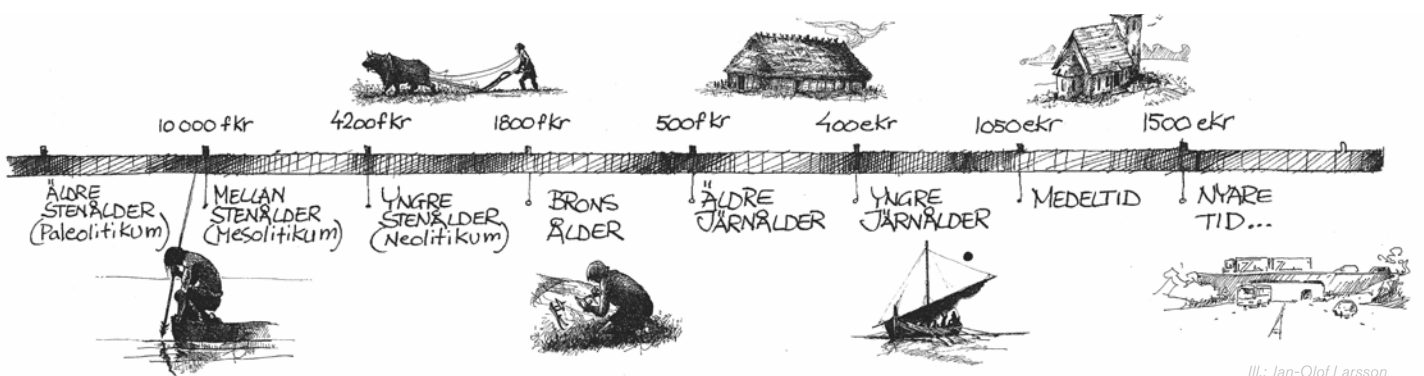
Upphovsrätt, om inget annat anges, enligt Creative Commons licens CC BY.
Kartor ur allmänt kartmaterial © Lantmäteriet. Ärende nr I2018/00079.

ISSN: 1103-4076

© JÖNKÖPINGS LÄNS MUSEUM 2024

Innehåll

Sammanfattning	5
Inledning	7
Målsättning och metod	7
Topografi	7
Fornlämnings- och kulturmiljö	8
Tidigare undersökningar	8
Resultat	9
Historisk landskapsanalys	9
Fältinventeringen	10
Fynd	11
Utvärdering av undersökningsplanen	11
Administrativa uppgifter	16
Referenser	17
Arkiv	17
Kartmaterial	17
Tryckta källor och litteratur	17



Ill.: Jan-Olof Larsson

Sammanfattning

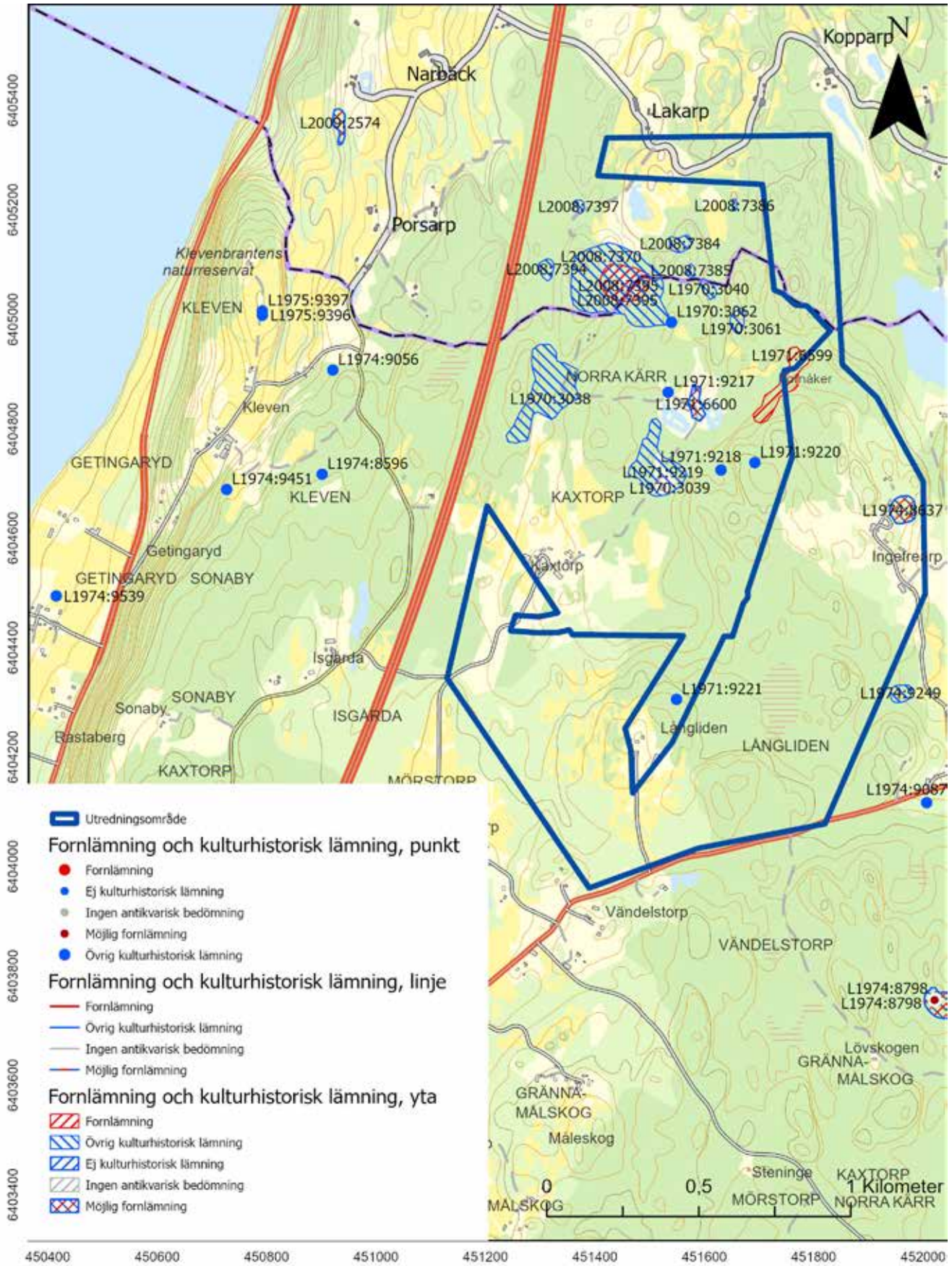
Under november 2024 genomförde Jönköpings läns museum en arkeologisk utredning, steg 1, av ett 148 hektar stort område beläget på ömse sidor om länsgränsen mellan Jönköpings kommun i Jönköpings län och Ödeshögs kommun i Östergötlands län. Utredningen har föranletts av ansökan om bearbetningskoncession för gruvdrift.

Utredningsområdet är beläget i en trakt som koloniserats sent och där förutsättningarna för jordbruk varit begränsade. Utredningsområdet är en del av biosfärområdet Östra Vätterbranterna och just branter, oländig terräng och vidsträckta sankområden präglar de topografiska förutsättningarna i området. Det antikvariska intresset är främst knutet till gårdarnas historiska utnyttjande av landskapet där flikiga och terränganpassade åkrar har växlat med vidsträckta fodermarker.

Fornlämningar är få inom och i anslutning till utredningsområdet och mestadels knutna till fossil åkermark. Vid inventeringen påträffades flera ensamliggande röjningsrösen, yngre vägbankar, en damvall samt ett par områden med fossil åkermark, samtliga, utom en, bedömda som övrig kulturhistorisk lämning. Antikvarisk status på Ingefrearps gamla gårdstomt ändrades från övrig kulturhistorisk lämning till fornlämning då gårdstomten med fem huskroppar finns medtagen på en karta från 1826. Troligtvis har gårdstomten legat på samma plats långt tillbaka. Ingen bebyggelse finns på gårdstomten i dag.

Kopparps Grenadiärtorp finns med i kartor från 1816 och 1860 och antikvarisk status har här ändrats från möjlig fornlämning till fornlämning samtidigt som området har utökats till att omfatta utbredning av bebyggelsen enligt äldre kartor.

I övrigt registrerades en källare, tillhörande Kaxtorps by samt en kallkälla.



Figur 1. Utdrag ur digitala fastighetskartan. Skala 1:18 000.

Inledning

Under november 2024 genomförde Jönköpings läns museum en arkeologisk utredning, steg 1, av ett 148 hektar stort område beläget på ömse sidor om länsgränsen mellan Jönköpings kommun i Jönköpings län och Ödeshögs kommun i Östergötlands län. Utredningen har föranletts av ansökan om bearbetningskoncession för gruvdrift. Utredningen bekostas av Greena Mineral AB. Fältpersonal var arkeolog Ann-Marie Nordman och kulturgeograf Ådel V. Franzén.

Målsättning och metod

Den arkeologiska utredningen, steg 1, ska fastställa förekomst av fornlämningar och kulturlämningar inom utredningsområdet, men även identifiera ytor där fornlämningar som saknar markering ovan mark, såsom stolphål och härdar, kan finnas.

Inför fältinventeringen görs en genomgång av äldre kartmaterial, arkivsökningar och eventuell litteraturinläsning i syfte att erhålla en helhetsbild över utredningsområdet. Vid fältinventeringen beskrivs och registreras påträffade lämningar.

Topografi

Utredningsområdet ingår i den geologiska formationen östra Vätterbranterna. Vätterbranterna bär prägelse av kraftiga förkastningsrörelser i berggrunden då Vättern bildades med början för ungefär 1 000 miljoner år sedan. Förkastningsbranterna sträcker sig främst i nord-sydlig riktning, ställvis även i öst-västlig. Den geologiska aktiviteten har gett upphov till stora höjdskillnader i området där branta bergsformationer växlar med kärr- och mossområden. Inslaget av stora block är påtagligt och området kan ställvis te sig synnerligen ogästvänligt med omväxlande tät lövskogsklädda bäckraviner och branta bergväggar.

Berggrunden i området består till största delen av svårvittrade och näringsfattiga graniter. Vid Norra Kärr på gränsen till Östergötland finns en alkalisk bergartsformation, med bland annat nefelinsyenit, som bara förekommer på fyra andra platser i Sverige. Här finns också de helt unika bergarterna, grännait, lakarpit och kaxtorpit.

På några ställen har den osvallade och osorterade moränen som samlats mellan höjdområdena bildat nischer av relativt jämn mark. I dessa fickor har det gått att röja åker och odla. Åkerytorna är i dag lika väl som i de äldre kartorna små, terränganpassade och översålade med bergsknallar med uppslängd röjningssten. Denna del av Vätterbranterna har knappast erbjudit den mest attraktiva odlingsmarken, men spår efter omfattande äldre ängsmarker avslöjar att landskapet ställvis haft goda förutsättningar för foderproduktion.

Utredningsområdet växlar mellan öppen terränganpassad jordbruksmark och skog. Skogen är mestadels av blandskogskaraktär, men även barrskogsplantage förekommer. I äldre fodermark finns täta snår av hassel.



Figur 2. Miljöbild. Ställvis fanns närmast trolska skogsdungar med vattenspeglar där man inte dikat ut i sen tid.

Figur 3. Berg i dagen och tunnt moräntäcke växlande med sankare partier. Miljöbild.





Figur 4. Röjningssten uppslängd i äldre åkerkant samt typiskt röjningsröse i dagens hagmark, Ingfredarp (ovan) och Kopparp (nedan). Eftersom detta fortfarande är aktiv jordbruksmark har dessa lämningar inte registrerats.



Biosfärområde Östra Vätterbranterna

Utredningsområdet ingår i det av UNESCO utsedda biosfärområdet Östra Vätterbranterna. Ett biosfärområde innebär inga särskilda juridiska regler eller begränsningar utan är framför allt ett område för att utveckla och pröva hållbara modeller för jordbruk, näringsliv, turism etcetera genom samverkan. I detta ryms såväl ekologisk som ekonomisk och social hållbarhet.

Alla biosfärområden skall vara naturunika och de geologiska processer som gett upphov till Vätterbranterna har bildat förutsättningarna för ett säregt djur- och växtliv samtidigt som mänskliga processer format landskap genom olika försörjningsstrategier under årtusenden. Till de specifika geologiska förhållandena hör förekomsten av sällsynta jordartsmetaller inom norra delen av biosfärområdet.

I en landskapskaraktäristik över Östra Vätterbranterna – ”Att kommunicera karaktär bland berg och branter. En översiktlig landskapskaraktärisering av Östra Vätterbranterna” – som under tecknad genomförde år 2019 kom trakten där utredningsområdet är beläget att delas mellan karaktärsområdena *Stora häradsallmänningen* och *Norra småbrukarklustret*. I faktarutorna på sidan 9 och 10 sammanfattas huvuddragen i karaktärsområdena.

Fornlämnings- och kulturmiljö

En fornlämning: L1971:6599, fossil åkermark i form av ett röjningsröseområde, tangerar aktuell utredningsyta i dess norra del.

Innan utredningen fanns inom utredningsområdet två möjliga fornlämningar, L1974:8637, en sentida bebyggelselämning vid gården Ingfredarp, som utgörs av en husgrund med spismursröse och resterna efter en källare samt L2009:3421, en bebyggelselämning bestående av en husgrund med skorstensröse. En metallskylt upplyser om att detta är: ”WADSTENA KOMPANI No 124 KOPPARP SISTE LIVGRENADJÄR LINDBERG J.A. F. 1864 1889–1906”.

I närheten av det aktuella utredningsområdet finns flera områden med fossil åkermark som bedömts som övrig kulturhistorisk lämning: L2008:7386, L2008:7379, L2008:7384, L2008:7394, L2008:7395, L1970:3040, L1970:3061, L1970:3039, L1970:3038,

Tidigare undersökningar

Under perioden 2010–2012 genomförde Jönköpings läns museum utredningar, steg 1, i trakterna kring det nu aktuella utredningsområdet. Vid dessa utredningar framkom flera av de lämningar som beskrivs i kapitlet Fornlämnings- och kulturmiljö.

I april-maj 2010 genomfördes en arkeologisk utredning, steg 1, av ett 183 hektar stort område kring Norra Kärr. Den egentliga utredningsytan inom det större etableringsområdet var 36 hektar. Inom det aktuella utredningsområdet framkom ett flertal nya kulturlämningar samt ett par fornlämningar.

Inga lämningar av förhistorisk karaktär kunde påvisas, men bebyggelseenheter av medeltida ursprung antogs finnas i området. Områden med fossil åkermark i form av röjningsrösen förekom rikligt. Det stora flertalet kunde dock knytas till sentida odlingsfaser fram i 1900-tal. Det fanns emellertid ett antal röjningsrösen i utredningsområdets nordöstra del som i det äldre kartmaterialet kunde beläggas som åker vid tiden för kartornas upprättande. De var dock upplade innan 1800-talet och får betraktas som fornlämning. En möjlig fornlämning blev Norra Kärrs gamla gårdstomt som sannolikt har rötter i 1600-talet och kanske tidigare. Bland de övriga kulturhistoriska lämningarna kan nämnas en källa och bebyggelselämningar i form av torp och backstugor (Nordström 2010).

Under senhösten 2011 genomfördes en arkeologisk utredning, steg 1, inom ett 100 hektar stort område i Norra Kärr, Gränna och Ödeshög socknar, Jönköpings och Östergötlands län.

Östergötlands länsmuseum deltog med arkiv- och kartgenomgången rörande Östergötlandsdelen. Framförallt var det övriga kulturhistoriska lämningar som påträffades: fossil åker, husgrunder, lägenhetsbebyggelse, hägnader, en brunn/kallkälla, ett brott/täkt, en textilindustri i form av en lintorkningsgrop samt två lämningar som har registrerats under ”övrigt”.

Men också, utifrån det äldre kartmaterialet, ett grenadiärstorp, Jeppahemmet, med belägg från 1600-tal (Ödeén 2012).

Resultat

Historisk landskapsanalys

Som nämnts under avsnittet om topografi och geologi finns få ställen inom utredningsområdet där förutsättningarna för jordbruk i form av sammanhängande lätttröjda ytor varit för handen. Topografin har tillsammans med röjningsåtgärder genom århundraden skapat ett mosaikartat jordbruklandskap. I motsättning till de bygder inom Jönköpings län där sammanhängande jordbruksmark skapades under 1800-talet genom utdikning, har åkrarna inom utredningsområdet fortfarande terränganpassade, flikiga former. I storskifteskartorna har lantmätarna ritat ut röjningsrösen i åkermark, vilket gör att de redan små och flikiga åkrarna ger ett närmast perforerat intryck.

De gårdar och byar som helt eller delvis ingår i utredningsområdet har mestadels 1500-talsbelägg: Kaxtorp, Ingefrearp, Långliden och Mörstorp har första belägg 1540, medan Kärr, som är beläget utanför nuvarande utredningsområde har första belägg 1472. Gårdarna kan dock vara äldre än sina första belägg, men avsaknaden av förhistoriska gravar i området tillsammans med den oländiga topografin antyder att de flesta gårdar och byar är nybyggen, tillkomna under tidig Vasatid.

Stora häradsallmanningen

Öster om Gränna breder ett område ut sig som i dag präglas av skog. Troligen använde de stora jordbruksbyarna kring Gränna området som allmänningsmark fram till senmedeltid, men några säkra belägg finns inte. Beteckningen *stora häradsallmanningen* speglar områdets karaktär av sammanhängande skogsmark.

Trakten var fram till ca 1550 ett utmarksområde som användes till skogsbete och täkt av ved och andra skogsprodukter till omkringliggande gårdar. I samband med etablerandet av grevskapet Visingsborg kring 1550 kom området att dras in under Visingsborgs försörjningsstrategi. I området kom små gårdar att etableras som bland annat försåg Visingsborg med lövfoder och betesmark

Gårdarna kom att äga bestånd i några hundra år och fortsatte som kronogods efter reduktionen kring 1680. Successivt lades dock gårdarna ned och området kom att åter präglas av skog. Inom området finns i dag fortfarande ett visst lövskogsbestånd med träd som bär tydliga spår efter hamling. Annars dominerar planterad granskog och sedan några år tillbaka även planteringar av björk.

Figur 5. Flikiga och terränganpassade åkrar kring gården Långliden. Även i de äldre kartorna hade odlingsmarken ungefär samma utbredning och terränganpassade karaktär. Odlingsmarken i området var som störst arealmässigt kring 1950.

Norra småbrukarklustret

Ett mosaikartad landskap med stora inslag av lövbestånd i skogsmarken växlar med öppen och halvöppen jordbruksmark i form av åkrar och betesmark. Gårdarna i områdets norra del är mestadels små men ju längre söderut mot gränsen till Adelövs socken (Aneby kommun) man kommer desto mer öppnar sig landskapet och ger utrymme till större brukningsenheter. Anledningen till att de små gårdarna i så hög utsträckning finns kvar har troligen sin bakgrund i den näringsrika moränen som i dag är underlag för vallodling mer än spannmål.



Vidare var fastigheterna ursprungligen hela mantal som genom hemmansklyvning blivit små byar vid tiden för storskiftet kring sekelskiftet 1800. Inga utjordar som antyder medeltida ödeläggelse finns inom utredningsområdet.

Under Kopparp låg som nämnts grenadiärstorpet 124, bebott fram till 1906 av grenadiären som var född 1860 (L2009:3421). Eftersom torpets ålder var okänd när det första gången registrerades i Fornsök kom det att åsättas *möjlig fornlämning* som antikvarisk status. Torpet finns dock belagd i storskifteskartan över Kopparp från 1818, vilket gör att torplämningarnas status nu har uppgraderats till *fornlämning*.

L1974:8637 utgör Ingefrearps tidigare gårdstomt. Ingen bebyggelse finns på platsen i dag, men i storskifteskartan från 1826 finns fem huskroppar avbildade, varav en återfanns vid Riksantikvarieämbetets andragånginventering tillsammans med en jordkällare. Strax utanför polygonen i Fornsök fanns ett ladugårdskomplex i fyrkant. Inga spår efter ladugårdarna finns synliga i terrängen i dag. Ingefrearps äldre gårdstomts antikvariska status kommer att ändras från *möjlig fornlämning* till *fornlämning* i och med kartbelegget från 1826.

Ur antikvarisk synvinkel är utredningsområdet intressantaste landskapshistoriska innehåll de övergivna ängsmarker där det fortfarande finns gott om hasselnår och där det sannolikt existerar en rik biologisk mångfald (utredningens fält del gjordes i november). Även de flikiga och terränganpassade åkrar som syns väl i terrängen och som kan identifieras i äldre kartor avslöjade ett odlingslandskap i marginalen där andra försörjningsstrategier, knutna till boskapskötsel och bisysslor bör ha varit de viktigaste näringsfången.

Fältinventeringen

Som förväntat hittades inga lämningar av förhistorisk karaktär inom utredningsområdet, ej heller några bra boplatsslagen. Fossil åkermark och kommunikationshistoriska lämningar dominerade.

Figur 6. Åkrarnas terränganpassning framgår av de äldre kartorna, här kring Ingefrearps gårdstomt. Rönjingsrösen i 1826 års karta återfinns i dag som stentippar eller uppkastade mot block.



Den övervägande lämningsskategorin var ensamliggande röjningsrösen (L2024:7631, 7635, 7636, 7637, 7639, 7641, 7642, 7644, 7646, 7648 7909 samt 7913). Om dessa kan knytas till odling eller har tillkommit vid skogsröjning eller tillfälligt svedjande kan inte fastställas.

Kopparps grenadiärstorp (L2009:3421) har belagts i kartor tillbaka till 1818 och har fått ändrad utbredning och antikvarisk status, från möjlig fornlämning till fornlämning, samt från en punkt till yta, då bebyggelsen i båda kartorna finns inom ett cirka 60×30 meter stort område (NNO-SSV). Detta gäller också Ingefreakrups gamla bytomt (L1974:8637) som i Fornsök var registrerad som lägenhetsbebyggelse. Lämningen har fått ny definition som by/gårdstomt och har åsatts fornlämningstatus eftersom tomten kan beläggas senast 1826. Området har troligen fungerat som gårdstomt mycket tidigare än så.

En kallmurad dammvall identifierades inom områdets nordöstra del. Inga rester efter kvarnställen kunde dock identifieras i slutningen nedanför dammvallen. Det är möjligt att vallen har använts som reglering för översilning av nedanför liggande ängsmarker.

En ungefär 550 meter lång färdväg kunde identifieras inom Kopparps ägor. Denna finns med som skogsväg på 1950-talets ekonomiska karta, men inte i de äldre kartorna. Till följd av dess visuella påvekan i landskapet togs den upp som övrig kulturhistorisk lämning (L2024:7629). Den korta vägbanken L2024:7915 är också en del av det skogsvägnät som finns på ekonomisk karta från 1950, men har tagits med utifrån sin visuella representation av sentida kommunikationshistoriska lämningar.

En kallmurad jordkällare i en sluttning inom områdets västra del (L2024:7649) låg utan andra bebyggelseämningar omkring sig men bör ha haft funktion som förvaringsanläggning till Kaxtorp bytomt, beläget 150 meter åt öster och utanför utredningsområdet.

Övriga lämningar bestod av en icke stensatt kalkkälla (L2024:7625) och tre områden med röjda ytor omgivna av stentippar och sentida röjningsrösen (L2024:7655, 7910 och 7922).

Fynd

Inga föremål tillvaratogs under utredningen, steg 1.

Utvärdering av undersökningsplanen

Jönköpings läns museum anser att utredningen uppfyller de mål som satts upp i undersökningsplanen.



Figur 7. En cirka 500 meter lång skogsväg från tiden innan 1950 men senare än generalstabskartan (1880). Flera sådana sentida vägar fanns i området, men har inte registrerats.

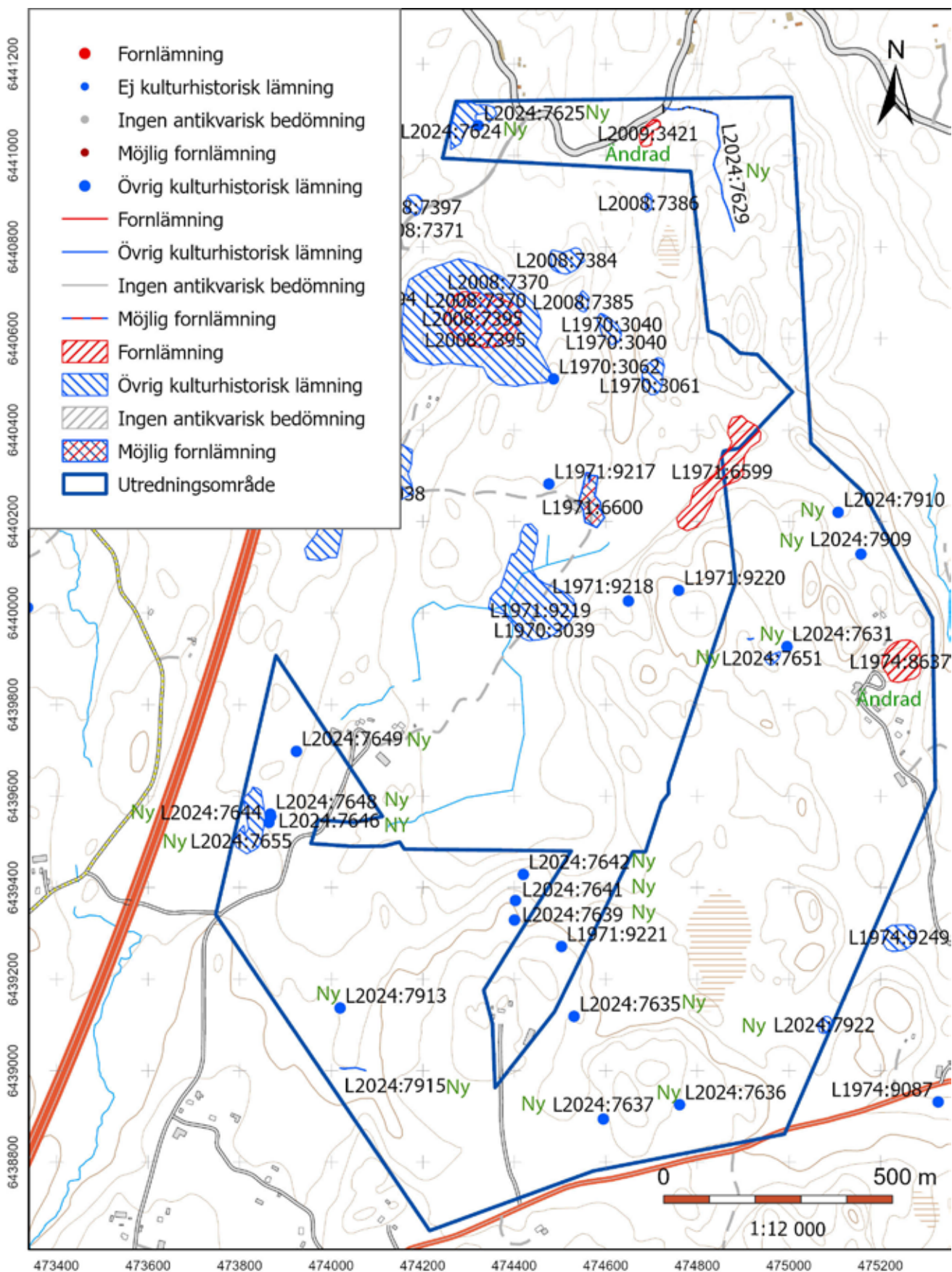
Figur 8. Jordkällare som hör till Kaxtorps by, belägen ungefär 150 meter från bytomten.



Tabell 1. Tabell över tidigare kända samt nypåträffade forn- och kulturlämningar. Förklaring till tabellen återfinns nedan.

Objekt nr Se figur 9	Lämningstyp	Beskrivning	Antikvarisk bedömning	Kommentar
L2024:7624	Fossil åker	Område med röjningsrösen, 130 x 25–85 meter stort (SV-NO). Inom området finns cirka 25 röjningsrösen, varav flera består av sten uppkastade mot uppstickande berg i dagen. Röjningsrösen i övrigt 2,5–5 meter i diameter och 0,3–0,8 meter höga av 0,15 – 0,5 meter stora stenar. Vålrojda ytor mellan röjningsrösen.	Övrig kulturhistorisk lämning	
L2024:7625	Kallkälla	Källa, 3,5 x 3,0 meter stor (Ö-V), djup okänt.	Övrig kulturhistorisk lämning	
L2009:3421	Lägenhets- bebyggelse	Bebyggelselämning inom ett cirka 60 x 30 meter stort område (SSV-NNO) bestående av 1 husgrund. Husgrunden är 8 x 5 meter (N-S). I norr, skorstensröse av gråsten och tegel. Bevuxen med några hasselbuskar och ett hallonrissnår. Metalls skylt på rör med följande text: "WADSTENA KOMPANI No 124 KOPPARP SISTE LIVGRENADJÄR LINDBERG J. A. F. 1864 1889 - 1906" I tillägg till detta finns i storskifteskartan från 1816 ytterligare bebyggelse i området. Lämningen har fått en ny utbredning som innefattar både 1816 och 1860 års tomt.	Fornlämning	Antikvarisk status ändrad från möjlig fornlämning till fornlämning. Ny avgränsning.
L2024:7629	Färdväg	Färdväg, 549 meter lång (V-Ö och N-S) bestående av vägbank, 2,5 meter bred. Dels terränganpassad, dels på ca 0,5 meter hög uppbyggd vägbank av stenar. Syns på ekonomisk karta från 1950, men inte i kartor äldre än detta.	Övrig kulturhistorisk lämning	
L1971:6599	Fossil åker	Röjningsröseområde, ca 250x50 m (NNO-SSV), fördelade på tre mindre koncentrationer, bestående av ett 20-tal röjningsrösen 1,5-3 m diam och 0,3-0,8 m h, av 0,2-0,4 m st stenar. Ställvis blandad karaktär, runda till oregelbundna, ställvis består rösena av större stenar och i vissa fall lagda intill jordfasta block. Röjda ytor.	Fornlämning	
L2024:7910	Fossil åker	Röjd yta, 5x3–10x5 meter stor, omgiven av stora stentippar och röjningsrösen av upptill 1 m stora stenar	Övrig kulturhistorisk lämning	
L2024:7909	Röjningsröse	Röjningsröse, 2 meter i diameter och 0,5 meter högt. av 0,1–0,5 meter stora stenar.	Övrig kulturhistorisk lämning	
L2024:7912	Dammvall	Dammvall, 15 meter långt 1,5-2 meter bred och 0,4-0,6 meter hög av 0,2-0,4 meter stora stenar.	Övrig kulturhistorisk lämning	
L2024:7631	Röjningsröse	Röjningsröse mot block, 4 meter i diameter och 0,6 meter högt	Övrig kulturhistorisk lämning	
L2024:7651 (9)	Fossil åker	Område med röjningsrösen. Inom ett 37x21 meter stort område finns ca åtta röjningsrösen, 4–6 meter i diameter och 0,4–0,7 meter höga av 0,15–0,4 meter stora stenar. Sentida	Övrig kulturhistorisk lämning	
L1974:8637	By/gårdstomt	Ingfreaks gamla bytomt inom ett 90 meter stort område, närmast cirkulärt. Inom området finns en bebyggelselämning, sentida, bestående av husgrund med spismursröse. Norr därom finns rester av en jordkällare. I området finns terrasserings. Enligt storskifteskarta över Ingfreak fanns fem huskroppar belägna på tomten år 1826.	Fornlämning	Antikvarisk status ändrad från Övrig kulturhistorisk lämning till Fornlämning.
L2024:7922 10	Fossil åker	Röjd yta, cirka 35 x 20 meter stor (N-S). Omgiven av sentida stentippar och röjningsrösen.	Övrig kulturhistorisk lämning	
L2024:7635	Röjningsröse	Röjningsröse, 2 meter i diameter och 0,3 meter högt av 0,2-0,35 meter stora stenar.	Övrig kulturhistorisk lämning	
L2024:7636	Röjningsröse	Röjningsröse, 2 meter i diameter och 0,5 meter högt. Fyllning av 0,25-0,4 meter stora stenar.	Övrig kulturhistorisk lämning	
L2024:7637	Röjningsröse	Röjningsröse 5 meter i diameter och 0,3 meter högt. Fyllning av 0,2-0,4 meter stora stenar.	Övrig kulturhistorisk lämning	

L2024:7915	Färdväg	Vägbank 2,5 m bred 0,2-0,4 m hög. Tydliga diken på båda sidor, 0,5 breda	Övrig kulturhistorisk lämning	
L2024:7913	Röjningsröse	Röjningsröse, 2 meter i diameter och 0,1 meter högt, fyllning av 0,2-0,3 med stora stenar.	Övrig kulturhistorisk lämning	
L2024:7639	Röjningsröse	Röjningsten uppslängt mot runt, stort jordfast block. 0,1-0,4 m stora stenar.	Övrig kulturhistorisk lämning	
L2024:7641	Röjningsröse	Röjningsröse, 4 meter i diameter och 0,3 meter högt. Kraftigt övermossad fyllning av 0,15-0,3 meter stora stenar. Gravliknande.	Övrig kulturhistorisk lämning	
L2024:7642	Röjningsröse	Röjningsröse, 3 meter i diameter och 0,2 meter högt. Måttligt övermossad fyllning av 0,15-0,3 meter stora stenar.	Övrig kulturhistorisk lämning	
L2024:7655	Fossil åker	Område med röjningsrösen, 142x30-60 meter stort område (N-S) med röjningsrösen: 2-4 meter stora, 0,2-0,7 meter höga av 0,2-0,6 meter stora stenar. Röjningsrösen är runda och oregelbundna, flera bestående av röjningssten uppkastat mot block, några vällagda. Delvis beläget i sankmark, delvis i hagmark.	Övrig kulturhistorisk lämning	
L2024:7644	Röjningsröse	Röjningsröse, 12 meter långt (N-S), 2,5 meter brett och 0,3-1,2 meter högt. Sentida	Övrig kulturhistorisk lämning	
L2024:7646	Röjningsröse	Röjningsröse, oregelbundet 6 meter långt, 1,2 meter brett och 0,3-0,5 meter högt. Sentida	Övrig kulturhistorisk lämning	
L2024:7648	Röjningsröse	Röjningsröse bestående av sten uppslängd mot häll, 5 meter i diameter och 0,5 meter högt. Sentida.	Övrig kulturhistorisk lämning	
L2024:7649	Bebyggelselämning historisk tid	Jordkällare i terrasskant. 4x3,5 meter stor (Ö-V) med 1-1,3 m tjocka kallmurade väggar. Öppning åt Ö	Övrig kulturhistorisk lämning	



Figur 9. Befintliga och nyupptäckte fornlämningar och övriga kulturhistoriska lämningar inom och i anslutning till utredningsområdet. Nyupptäckta lämningar har markerats med gröna siffror.

ANTIKVARISK BEDÖMNING / KOMMENTAR

Antikvarisk bedömning görs utifrån Riksantikvarieämbetets praxis för tillämpning av kulturmiljölagen (KML). Lämningsstyperna och deras bedömning redovisas i den så kallade *Lämningsstyplistan* som är upprättad och ajourhållen av Riksantikvarieämbetet. Länsstyrelsen gör den slutliga bedömningen inom ett uppdrag.

Fornlämning

Fornlämning är en lämning som är skyddad enligt kulturmiljölagen. För att kunna bedömas som fornlämning måste den vara äldre än 1850. Tre kriterier måste också vara uppfyllda; det ska vara en lämning efter människors verksamhet under forna tider, som har tillkommit genom äldre tiders bruk och som är varaktigt övergiven. Det är förbjudet att utan tillstånd från länsstyrelsen rubba, ta bort, gräva ut eller på annat sätt ändra eller skada en fornlämning.

Övrig kulturhistorisk lämning

Övrig kulturhistorisk lämning används för kulturhistoriska lämningar som har tillkommit efter 1850, men som ändå anses ha ett antikvariskt värde. Bedömningen används även för vissa lämningar som inte uppvisar fysiska spår, till exempel fyndplats eller plats med tradition.

Möjlig fornlämning

Möjlig fornlämning anges för lämningar som kräver vidare utredning för att den antikvariska bedömningen ska kunna fastställas. Lämningsen måste vara bekräftad i fält. Möjlig fornlämning kan även anges för en lämning som har undersökts i samband med en arkeologisk undersökning, men där man inte kunnat fastställa lämningens utbredning.

Ingen antikvarisk bedömning

Ingen antikvarisk bedömning används för lämningar som blivit helt borttagna genom en arkeologisk undersökning eller helt förstörda. Lämningar som endast är kända via kartmaterial, skriftlig eller muntlig källa och inte har kunnat återfinnas i fält, kan inte heller ha en antikvarisk bedömning.

Ej fastställd

Den antikvariska bedömningen har inte fastställts. Avser till exempel boplatzlägen där en arkeologisk utredning steg 2 krävs för att eventuellt kunna finna spår som inte är synliga ovan mark.

Referenser

Arkiv

Riksantikvarieämbetet, Stockholm (RAÄ)

Kulturmiljöregistret, Forsök: <https://app.raa.se/open/fornsok/>

Kartmaterial

Lantmäteriet. ArkivSök (<https://etjanster.lantmateriet.se/>):

Lantmäteristyrelsens arkiv (LSA):

Gränna socken,

E42-61:1 Norra Kärr 1–2, mätning, 1718, Arvid Mårtensson Hagman

E42-53:1 Norra Kärr, storskifte, 1807, Jonatan Montelin

E42-69:1 Mörstorp, storskifte, 1803, Jonatan Montelin

E42-46:1 Ingefreakarp, enskifte, 1827, Jonas Allvin

Ödeshögs socken:

D151-33:1, Kopparp 1, storskifte 1819, Samuel Schött

D151-33:2, Kopparp, laga skifte, 1860, Anders Magnus Lindeblad

Lantmäterimyndigheterna (LMA):

Gränna socken:

06-grj-131, Kvatarp, enskifte, 1827.

06-grj-42 Måleskog och Vändelstorp, storskifte, 1770,

Ödeshögs socken:

05-ödj-154, Kopparp 1-5, laga skifte, 1860

Rikets allmänna kartverk (RAK):

Ekonomisk karta 7E 8f Vendelstorp, 1950.

Referenser på webben

Biosfärområde Östra Vätterbranterna:

<https://ostravatterbranterna.se/> hämtad den 2024-10-15

Tryckta källor och litteratur

Asp, Therese & Jonsson, Peter, 2002. Projekt östra Vätterbranterna, Rapport 1. Länsstyrelsen i Jönköpings län 2002-03-22.

Nordström, Mikael, 2010. *Norra Kärr. Arkeologisk utredning etapp 1 inför vindkraftetablering inom fastigheten Norra Kärr 1:2 m.fl., Gränna socken i Jönköpings kommun, Jönköpings län.* Jönköpings läns museum, arkeologisk rapport 2010:19.

Vestbö-Franzén, Ådel. 2020. *Att kommunicera karaktär bland berg och
branter. En översiktlig landskapskaraktärisering av Biofärområde Östra
Vätterbranterna*. Jönköpings läns museum. Kulturhistorisk rapport
2020:35.

Ödeén, Anna. 2012. *Norra Kärr 1:1 m.fl. och Lakarp 1:1 m.fl. Arkeologisk
utredning etapp 1 inför bearbetningskoncessionsansökan, Gränna och
Ödeshög socken i Jönköping och Ödeshögs kommun, Jönköping och Öster-
götlands län*. Jönköpings läns museum, arkeologisk rapport 2012:01.

Under november 2024 genomförde Jönköpings läns museum en arkeologisk utredning, steg 1, av ett 148 hektar stort område beläget på ömse sidor om länsgränsen mellan Jönköpings kommun i Jönköpings län och Ödeshögs kommun i Östergötlands län. Utredningen har föranletts av ansökan om bearbetningskoncession för gruvdrift.

Utredningsområdet är beläget i en trakt som koloniserats sent och där förutsättningarna för jordbruk varit begränsade. Utredningsområdet är en del av biosfärområdet Östra Vätterbranterna och just branter, oländig terräng och vidsträckta sankområden präglar de topografiska förutsättningarna i området. Det antikvariska intresset är främst knutet till gårdarnas historiska utnyttjande av landskapet där flikiga och terränganpassade åkrar har växlat med vidsträckta fodermarker.

Fornlämningar är få inom och i anslutning till utredningsområdet och mestadels knutna till fossil åkermark. Vid inventeringen påträffades flera ensamliggande röjningsrösen, yngre vägbankar, en damvall samt ett par områden med fossil åkermark, samtliga utom en bedömda som övrig kultuhistorisk lämning. Antikvarisk status på Ingefrearps gamla gårdstomt ändrades från övrig kultuhistorisk lämning till fornlämning då gårdstomten med fem huskroppar finns medtagen på en karta från 1826. Troligtvis har gårdstomten legat på samma plats långt tillbaka. Ingen bebyggelse finns på gårdstomten i dag.

Kopparps Grenadiärtorp finns med i kartor från 1816 och 1860 och antikvarisk status har här ändrats från möjlig fornlämning till fornlämning samtidigt som området har utökats till att omfatta utbredning av bebyggelsen enligt äldre kartor.

I övrigt registrerades en källare, tillhörande Kaxtorps by samt en kallkälla.

