

Vällersten 5:10 m.fl.

Arkeologisk utredning, steg 2, inom fastigheten Vällersten 5:10 med anledning av nybyggnation. Värnamo socken i Värnamo kommun, Jönköpings län.



Vällersten 5:10

Arkeologisk utredning, steg 2, inom fastigheten Vällersten 5:10 med anledning av nybyggnation. Värnamo socken i Värnamo kommun, Jönköpings län.



Jönköpings läns museums dnr: 2024-123
Länsstyrelsens dnr: 431-2935-2024

Rapport, foto och ritningar: Jörgen Gustafsson
Rapportgranskning: Anna Ödeén
Grafisk mall: Anna Stålhammar
Distribution: Digital pdf

Jönköpings läns museum, Box 2133, 550 02 Jönköping
Tel: 036-30 18 00
E-post: info@jkpglm.se
www.jonkopingslansmuseum.se

Upphovsrätt, om inget annat anges, enligt Creative Commons licens CC BY.
Kartor ur allmänt kartmaterial © Lantmäteriet. Ärende nr I2018/00079.

ISSN: 1103-4076

© JÖNKÖPINGS LÄNS MUSEUM 2024

Innehåll

Sammanfattning	5
Inledning	7
Målsättning och metod	7
Topografi	7
Fornlämnings- och kulturmiljö	8
Tidigare undersökningar	8
Resultat	8
Utvärdering av undersökningsplanen	8
Administrativa uppgifter	10
Referenser	11
Tryckta källor och litteratur	11

DEN UPDRAGSARKEOLOGISKA PROCESSEN

Uppdragsarkeologin regleras av 2 kap. 10–14§§ i Kulturmiljölagen samt genom allmänna råd och föreskrifter. Arkeologiska uppdrag indelas i flera etapper: arkeologisk utredning, förundersökning och undersökning. Processen syftar i första hand till att bevara fornlämningarna, vilket är grundtanken i kulturmiljölagen.

Arkeologisk utredning

Arkeologisk utredning brukar göras i två steg. Den första etappen, steg 1 (AU1), innebär att befintlig kunskap i form av arkivmaterial, äldre handlingar och historiska kartor samt litteratur och uppgifter om tidigare undersökningar sammanställs med syfte att se om fornlämningar berörs av arbetsföretaget. Därtill görs en fältinventering i syfte att lokalisera tidigare okända fornlämningar. Steg 2 (AU2) utgör den del som innebär markingrepp i form av sökschakt med grävmaskin och provrutsgrävning. Om det konstateras förekomst av fornlämningar så kan dessa, om de inte kan bevaras, gå vidare till en arkeologisk förundersökning.

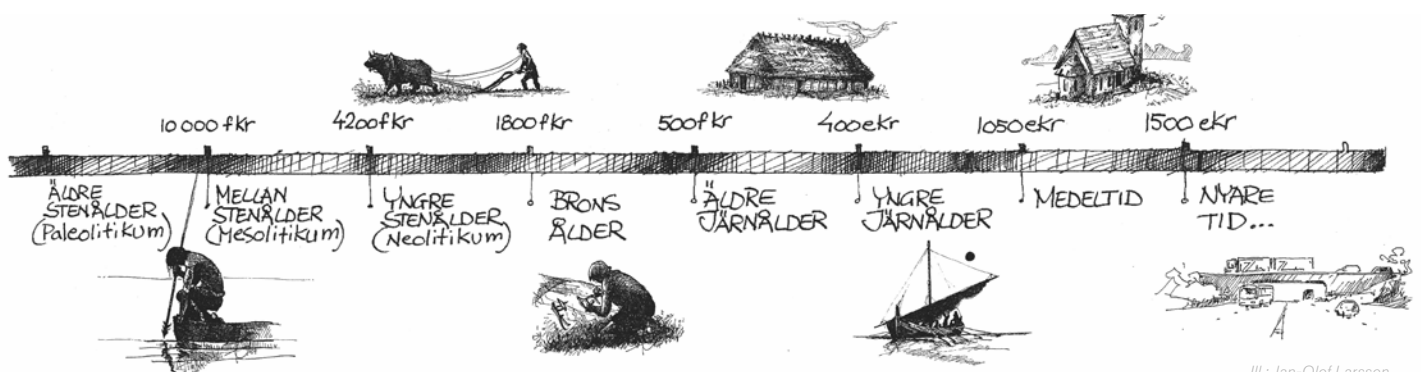
Arkeologisk förundersökning

En arkeologisk förundersökning (FU) syftar till att fastställa och beskriva fornlämningens karaktär, datering, utbredning och komplexitet samt att ta till vara fynd. Resultaten ska kunna ligga till grund för länsstyrelsens bedömning av kunskapspotentialen inför kommande beslut om tillstånd till ingrepp i en fornlämning. Förundersökningen ska också ge underlag för företagarens (exploatörens) vidare planering. Om fornlämningen efter förundersökning bedöms vara välbevarad och ha vetenskaplig potential går det vidare till nästa steg i processen - en arkeologisk undersökning.

Arkeologisk undersökning

En arkeologisk undersökning (UN) utförs med anledning av att en fornlämning behöver tas bort. Syftet med en arkeologisk undersökning är att dokumentera en fornlämning, ta till vara fornynd, rapportera och förmedla resultaten för att skapa kunskap av relevans för myndigheter, forskning och allmänhet. Dokumentationsmaterialet och fynden ska bevaras för framtiden samt tolkas vetenskapligt och infogas i ett kulturhistoriskt sammanhang. Undersökningen innebär att hela eller delar av fornlämningen slutgiltigt tas bort. Efter att fornlämningen tagits bort är marken fri att exploatera ur fornlämningssynpunkt.

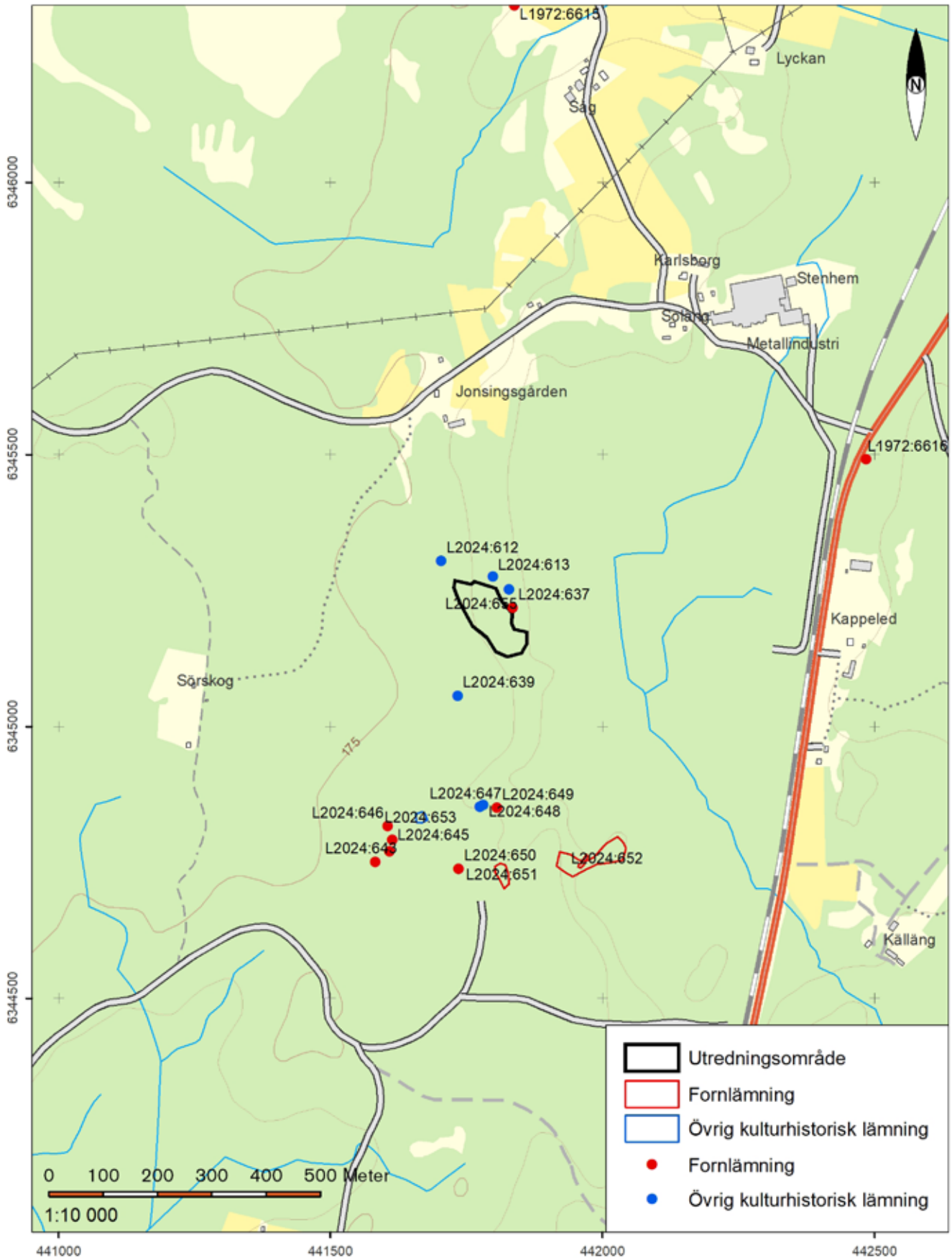
Mer information om den uppdragsarkeologiska processen finns på Riksantikvarieämbetets hemsida.



Sammanfattning

Jönköpings läns museum genomförde under september månad 2024 en arkeologisk utredning, steg 2, på fastigheten Vällersten 5:10 inför nybyggnation. Uppdragsgivare var Värnamo kommun.

Sammantaget grävdes 16 schakt med en bredd av 1,5 meter och med en sammanlagd längd av 203 meter. Inga fornlämningar framkom..



Figur 1. Utdrag ur digitala fastighetskartan. Ekonomiska kartans blad 63E 4eN. Skala 1:10 000.



Figur 2. Schaktning pågår mellan stenarna.

Inledning

Jönköpings läns museum genomförde under september månad 2024 en arkeologisk utredning, steg 2, på fastigheten Vällersten 5:10 inför nybyggnation. Uppdragsgivare var Värnamo kommun. Fält och rapportansvarig var Jörgen Gustafsson, Jönköpings läns museum. Utredningsområdet var cirka 1 hektar stort.

Målsättning

Målsättningen var att ta reda på om det finns fasta fornlämningar dolda under mark. Detta gjordes genom grävning av sökschakt med grävmaskin. Områdets genomsöktes också med metalldetektor. Arbetet dokumenterades genom inmätning med RTK samt fotografering.

Topografi

Utredningsområdet ligger cirka 7 kilometer norr om Värnamo centrum och är beläget i skogsmark. Området är blockrikt och kuperat. Cirka två kilometer norr om ligger den gamla bruksorten Hörle och en dryg kilometer åt öster rinner Lagan. Omgivningarna är till största del bevuxna med skog men det finns också en del

mindre gårdar och bostadshus. Berggrunden består av en metamorf intrusiv bergart, granit-syenitoid-dioritoid-gabbroidsvit. Jordarten består av ishavssedimentssand.

Fornlämnings- och kulturmiljö

Inom området för utredningen steg 1 (Franzén 2024) påträffades en del röjningsrösen (L2024:613, L2024:612, L2024:647 med flera). Det ligger också en del skogsbrukslämningar i form av kolbottnar efter resmilor (L2024:646, L2024:645 med flera) inom området för utredningen steg 1. Dessa kan möjligtvis kopplas till kolframställning för bruket i Hörle. I samma område ligger också en fossil åker (L2024:652). Cirka 700 meter öster om utredningsområdet ligger väg 846, gamla E4:an. Där finns en milsten (L1972:6616) i huggen kalksten med texten ”1 MIL 1779, F.V. HAMILTON L. HÖFDINGE”.

Tidigare undersökningar

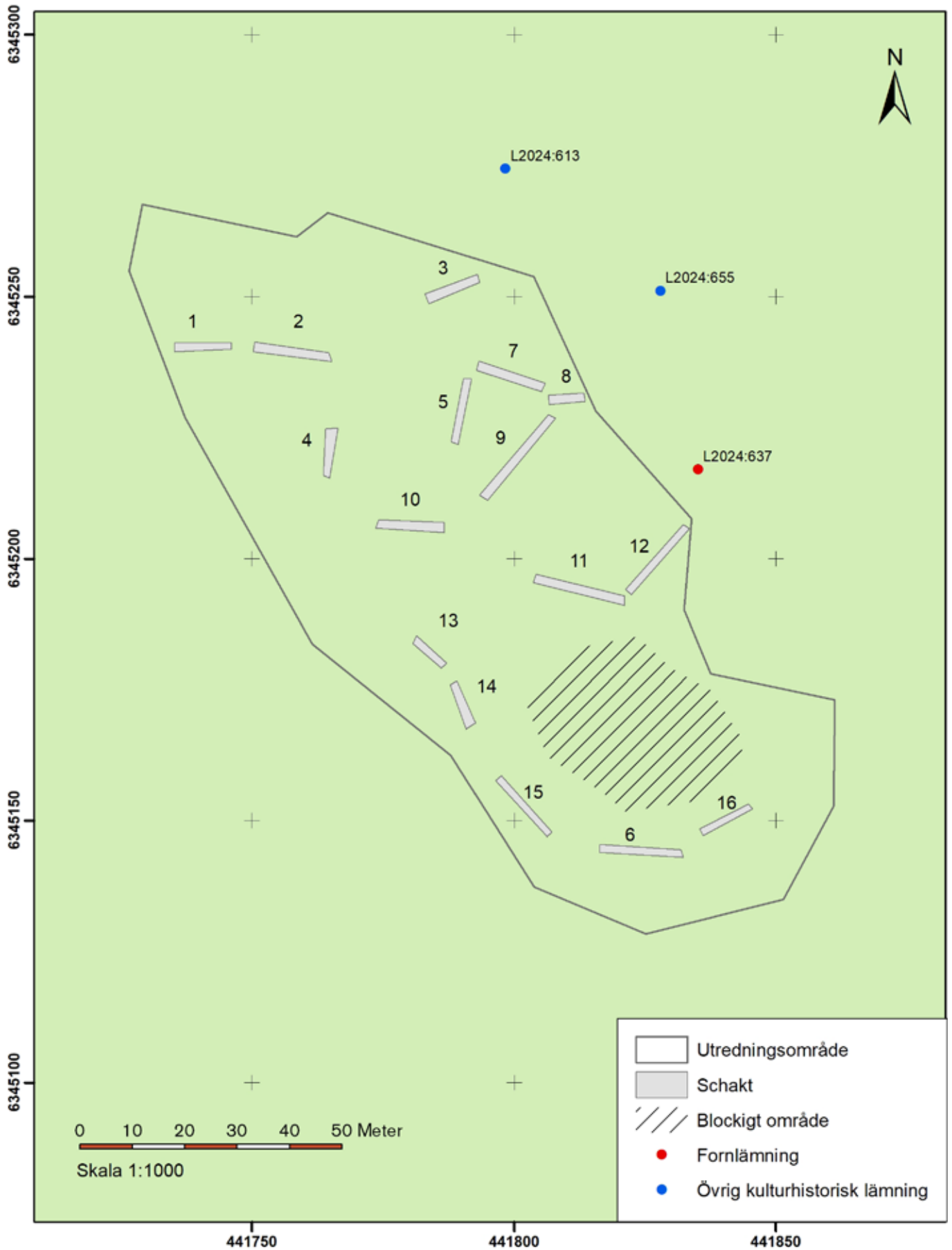
Inga undersökningar är gjorda i närområdet förutom steg 1-utredningen (Franzén 2024).

Resultat

Sammantaget grävdes 16 schakt med en bredd av 1,5 meter och till en sammanlagd längd av 203 meter. Inga fornlämningar framkom. Området var bitvis sten- och blockrikt. Schakten placerades därför på ytor där stentätheten inte var alltför hög. På vissa ytor gick det inte att komma in med maskin på grund av tätt liggande större stenar. Metalldetektering genomfördes över hela ytan utan att fynd påträffades. Endast ett enda utslag framkom, från en bit modern stängseltråd.

Utvärdering av undersökningsplanen

Vi anser att målsättningarna är uppfyllda i relation till undersökningsplanen.



Figur 3. Schaktkarta, skala 1:1000

Schakt	Beskrivning	Kommentar
1	Ca 11 x1,5 m bestående av mylla. En orörd marknivå nåddes på ca 0,2 m dj och bestod av sand med inslag av sten.	-
2	Ca 15 x1,5 m bestående av mylla. En orörd marknivå nåddes på ca 0,2 m dj och bestod av sand med inslag av sten.	-
3	Ca 11 x1,5 m bestående av mylla. En orörd marknivå nåddes på ca 0,2 m dj och bestod av grå fuktpåverkad sand	-
4	Ca 9 x1,5 m bestående av mylla. En orörd marknivå nåddes på ca 0,2 m dj och bestod av grå fuktpåverkad sand	-
5	Ca 13 x1,5 m bestående av mylla. En orörd marknivå nåddes på ca 0,2 m dj och bestod av grå fuktpåverkad sand	-
6	Ca 16 x1,5 m bestående av mylla. En orörd marknivå nåddes på ca 0,2 m dj och bestod av grå fuktpåverkad sand	-
7	Ca 13 x1,5 m bestående av mylla. En orörd marknivå nåddes på ca 0,2 m dj och bestod av grå fuktpåverkad sand	-
8	Ca 7 x1,5 m bestående av mylla. En orörd marknivå nåddes på ca 0,2 m dj och bestod av grå fuktpåverkad sand	-
9	Ca 20 x1,5 m bestående av mylla. En orörd marknivå nåddes på ca 0,2 m dj och bestod av grå fuktpåverkad sand	-
10	Ca 13 x1,5 m bestående av mylla. En orörd marknivå nåddes på ca 0,2 m dj och bestod av grå fuktpåverkad sand	-
11	Ca 18 x1,5 m bestående av mylla. En orörd marknivå nåddes på ca 0,2 m dj och bestod av grå fuktpåverkad sand	-
12	Ca 17 x1,5 m bestående av mylla. En orörd marknivå nåddes på ca 0,2 m dj och bestod av grå fuktpåverkad sand	-
13	Ca 8 x1,5 m bestående av mylla. En orörd marknivå nåddes på ca 0,2 m dj och bestod av grå fuktpåverkad sand	-
14	Ca 9 x1,5 m bestående av mylla. En orörd marknivå nåddes på ca 0,2 m dj och bestod av grå fuktpåverkad sand	-
15	Ca 14 x1,5 m bestående av mylla. En orörd marknivå nåddes på ca 0,2 m dj och bestod av grå fuktpåverkad sand	-
16	Ca 11 x1,5 m bestående av mylla. En orörd marknivå nåddes på ca 0,2 m dj och bestod av grå fuktpåverkad sand	-

Figur 4. Schaktabell.

Administrativa uppgifter

Länsstyrelsens dnr: 431-2935-2024
Länsstyrelsens beslutsdatum: 2024-04-26
Jönköpings läns museums dnr: 2024-123
Uppdragsgivare: Värnamo kommun
Fält- och rapportansvarig: Jörgen Gustafsson
Rapportgranskning: Anna Ödeén
Fältpersonal: Jörgen Gustafsson, Lotten Hag-
lund
Fältarbetstid: 2024-10-02–2024-10-03
Län: Jönköpings län
Kommun: Värnamo kommun
Socken: Värnamo socken
Fastighetsbeteckning: Vällersten 5:10
Koordinater: N6345200, E441796
Koordinatsystem: Sweref 99 TM
Höjdsystem: RH 2000
Undersökningsyta: 1 hektar

Dokumentationsmaterialet förvaras i Jönköpings läns museums arkiv.

Referenser

Tryckta källor och litteratur

Franzén, Ådel. 2012. *Arkeologisk utredning, steg 1, inför detaljplanering av Vällersten 5:10 med flera, Värnamo socken, Värnamo kommun i Jönköpings län*. Jönköpings läns museum, arkeologisk rapport 2024:06. Jönköping.

ANTIKVARISK BEDÖMNING / KOMMENTAR

Antikvarisk bedömning görs utifrån Riksantikvarieämbetets praxis för tillämpning av kulturmiljölagen (KML). Lämningsstyperna och deras bedömning redovisas i den så kallade *Lämningsstyplistan* som är upprättad och ajourhållen av Riksantikvarieämbetet. Länsstyrelsen gör den slutliga bedömningen inom ett uppdrag.

Fornlämning

Fornlämning är en lämning som är skyddad enligt kulturmiljölagen. För att kunna bedömas som fornlämning måste den vara äldre än 1850. Tre kriterier måste också vara uppfyllda; det ska vara en lämning efter människors verksamhet under forna tider, som har tillkommit genom äldre tiders bruk och som är varaktigt övergiven. Det är förbjudet att utan tillstånd från länsstyrelsen rubba, ta bort, gräva ut eller på annat sätt ändra eller skada en fornlämning.

Övrig kulturhistorisk lämning

Övrig kulturhistorisk lämning används för kulturhistoriska lämningar som har tillkommit efter 1850, men som ändå anses ha ett antikvariskt värde. Bedömningen används även för vissa lämningar som inte uppvisar fysiska spår, till exempel fyndplats eller plats med tradition.

Möjlig fornlämning

Möjlig fornlämning anges för lämningar som kräver vidare utredning för att den antikvariska bedömningen ska kunna fastställas. Lämningsen måste vara bekräftad i fält. Möjlig fornlämning kan även anges för en lämning som har undersökts i samband med en arkeologisk undersökning, men där man inte kunnat fastställa lämningens utbredning.

Ingen antikvarisk bedömning

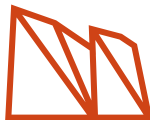
Ingen antikvarisk bedömning används för lämningar som blivit helt borttagna genom en arkeologisk undersökning eller helt förstörda. Lämningar som endast är kända via kartmaterial, skriftlig eller muntlig källa och inte har kunnat återfinnas i fält, kan inte heller ha en antikvarisk bedömning.

Ej fastställd

Den antikvariska bedömningen har inte fastställts. Avser till exempel boplatsslägen där en arkeologisk utredning steg 2 krävs för att eventuellt kunna finna spår som inte är synliga ovan mark.

Jönköpings läns museum genomförde under september månad 2024 en arkeologisk utredning, steg 2, på fastigheten Vällersten 5:10 inför nybyggnation. Uppdragsgivare var Värnamo kommun.

Sammantaget grävde 16 schakt med en bredd av 1,5 meter och med en sammanlagd längd av 203 meter. Inga fornlämningar framkom.



Arkeologisk rapport 2024:40
JÖNKÖPINGS LÄNS MUSEUM