

Ruddammen 3:4

Arkeologisk utredning, steg 1, inför detaljplan av Ruddammen 3:4, Lännäs socken, Örebro kommun och län.



Ruddammen 3:4

Arkeologisk utredning, steg 1, inför detaljplan av Ruddammen 3:4, Lännäs socken, Örebro kommun och län.



Jönköpings läns museums dnr: 2024-303
Länsstyrelsens dnr: 431-5368-2024

Rapport, foto och ritningar: Emma Boman och Ådel V. Franzén
Rapportgranskning: Mikael Nordström
Grafisk mall: Anna Stålhammar
Distribution: Digital pdf

Jönköpings läns museum, Box 2133, 550 02 Jönköping
Tel: 036-30 18 00
E-post: info@jkpglm.se
www.jonkopingslansmuseum.se

Upphovsrätt, om inget annat anges, enligt Creative Commons licens CC BY.
Kartor ur allmänt kartmaterial © Lantmäteriet. Ärende nr I2018/00079.

ISSN: 1103-4076

© JÖNKÖPINGS LÄNS MUSEUM 2024

Innehåll

Sammanfattning	5
Inledning	7
Målsättning och metod	7
Topografi	7
Fornlämnings- och kulturmiljö	8
Tidigare undersökningar	9
Resultat	9
Historisk landskapanalys	9
Resultat av fältinventeringen	10
Utvärdering av undersökningsplanen	15
Referenser	16
Arkiv	16
Referenser på webben	16

DEN UPDRAGSARKEOLOGISKA PROCESSEN

Uppdragsarkeologin regleras av 2 kap. 10–14§§ i Kulturmiljölagen samt genom allmänna råd och föreskrifter. Arkeologiska uppdrag indelas i flera etapper: arkeologisk utredning, förundersökning och undersökning. Processen syftar i första hand till att bevara fornlämningarna, vilket är grundtanken i kulturmiljölagen.

Arkeologisk utredning

Arkeologisk utredning brukar göras i två steg. Den första etappen, steg 1 (AU1), innebär att befintlig kunskap i form av arkivmaterial, äldre handlingar och historiska kartor samt litteratur och uppgifter om tidigare undersökningar sammanställs med syfte att se om fornlämningar berörs av arbetsföretaget. Därtill görs en fältinventering i syfte att lokalisera tidigare okända fornlämningar. Steg 2 (AU2) utgör den del som innebär markningrepp i form av sökschakt med grävmaskin och provrutsgrävning. Om det konstateras förekomst av fornlämningar så kan dessa, om de inte kan bevaras, gå vidare till en arkeologisk förundersökning.

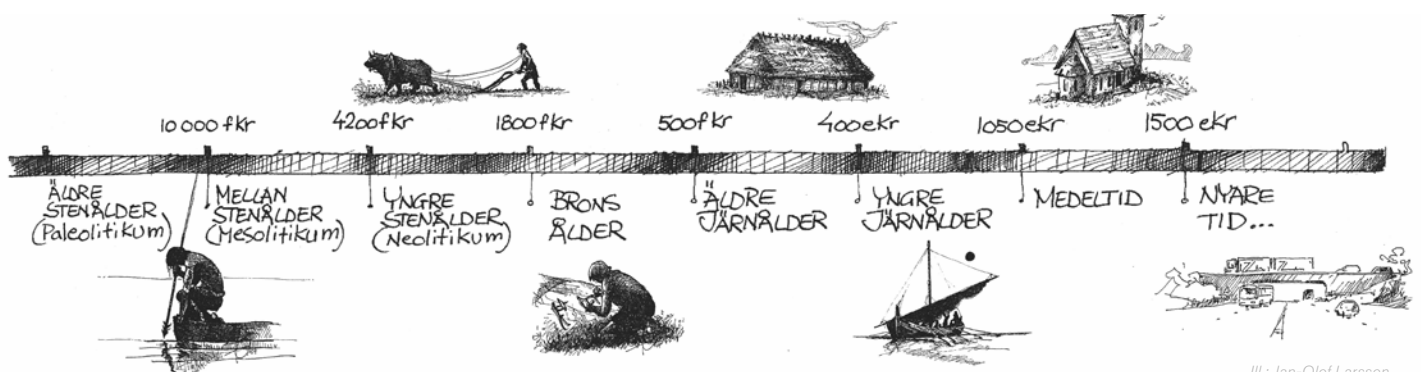
Arkeologisk förundersökning

En arkeologisk förundersökning (FU) syftar till att fastställa och beskriva fornlämningens karaktär, datering, utbredning och komplexitet samt att ta till vara fynd. Resultaten ska kunna ligga till grund för länsstyrelsens bedömning av kunskapspotentialen inför kommande beslut om tillstånd till ingrepp i en fornlämning. Förundersökningen ska också ge underlag för företagarens (exploatörens) vidare planering. Om fornlämningen efter förundersökning bedöms vara välbevarad och ha vetenskaplig potential går det vidare till nästa steg i processen - en arkeologisk undersökning.

Arkeologisk undersökning

En arkeologisk undersökning (UN) utförs med anledning av att en fornlämning behöver tas bort. Syftet med en arkeologisk undersökning är att dokumentera en fornlämning, ta till vara fornynd, rapportera och förmedla resultaten för att skapa kunskap av relevans för myndigheter, forskning och allmänhet. Dokumentationsmaterialet och fynden ska bevaras för framtiden samt tolkas vetenskapligt och infogas i ett kulturhistoriskt sammanhang. Undersökningen innebär att hela eller delar av fornlämningen slutgiltigt tas bort. Efter att fornlämningen tagits bort är marken fri att exploatera ur fornlämningssynpunkt.

Mer information om den uppdragsarkeologiska processen finns på Riksantikvarieämbetets hemsida.



Sammanfattning

Den 23 oktober 2024 genomförde Jönköpings läns museum en arkeologisk utredning, steg 1 inom Ruddammen 3:4, Lännäs socken i Örebro kommun, Örebro Län. Det 16 hektar stora området är föremål för ny detaljplan inför eventuellt framtida bostadsbyggande. Riket fastighetsutveckling är uppdragsgivare.

Inom utredningsområdet varierade markförhållanden och topografi från tätbevuxen småskog och sly i nordsluttande mark till plana ytor där åker har funnits under sent 1800-tal enligt härads-ekonomisk karta.

Sedan tidigare fanns två lämningar registrerade inom området, dels en fornlämning i form av en milsten, dels en fyndplats för en flintyxa som enligt dåvarande uppgiftslämnare ska ha hittats i åkermark, oklart var.

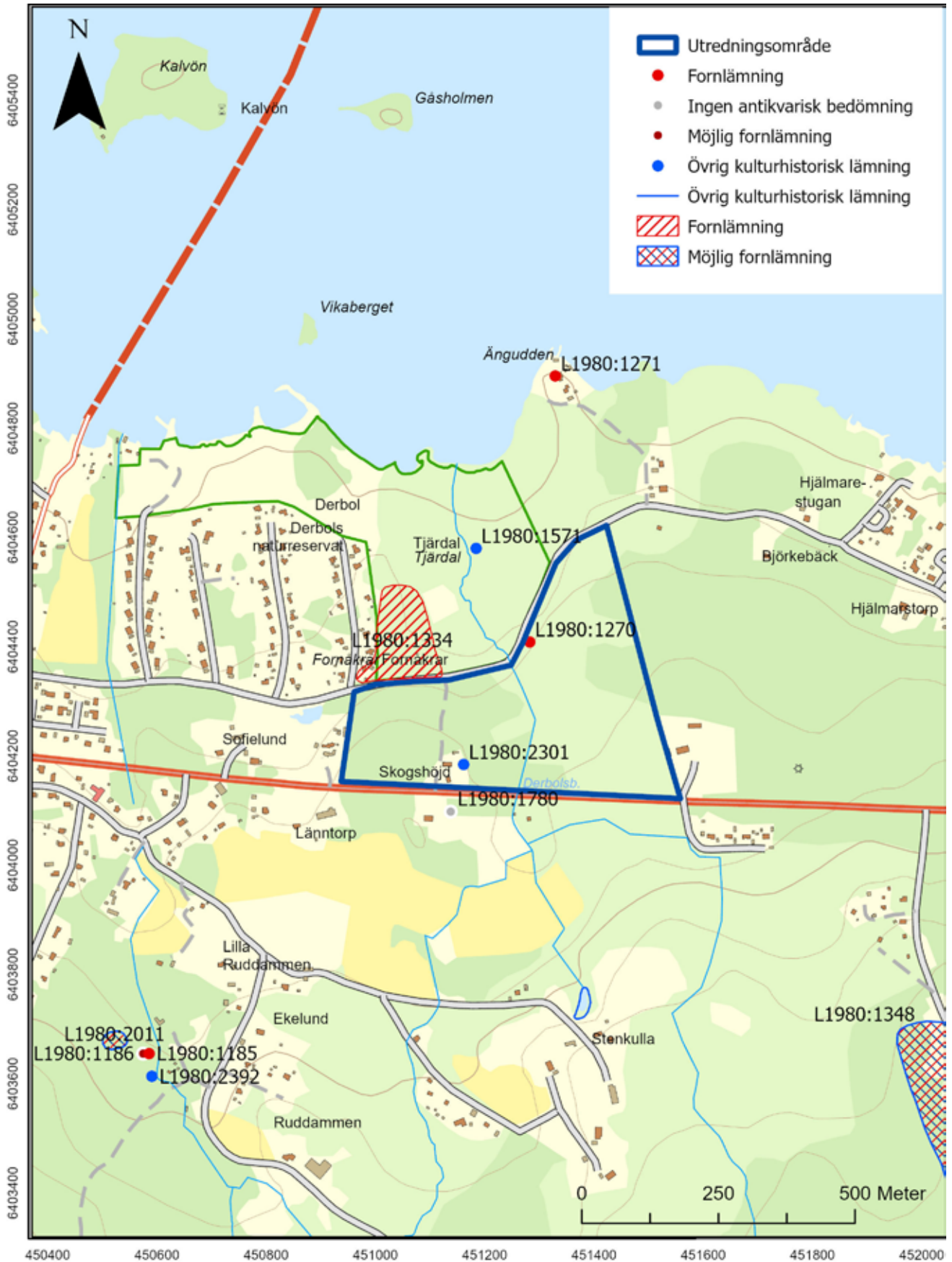
Inom äldre hagmark i utredningsområdets nordöstra del registrerades ett större område med fossil åkermark i form av cirka 120 röjningsrösen. En mindre del av området tangerar åker som brukades under sent 1800-tal. Här fanns även gravar i form av två rösen och en grav med mittblock samt en osäker grav.

I den sydöstra delen av utredningsområdet var marken svårläsbar med störningar i form av stentäkt, nedfallna träd och rotvältor. Här registrerades tre möjliga fornlämningar i form av stensättningar. Deras karaktär gick inte att fastställa på plats utan deras antikvariska status bör fastställas genom kompletterande arkeologiska insatser.

Ett mindre område med oregelbundna röjningsrösen fanns in- till de möjliga gravarna. Röjningsrösen har troligen tillkommit i relativt sen tid.

Inom utredningsområdets västligaste del registrerades en sentida bebyggelse lämning samt fyra spridda ensamliggande röjningsrösen. Dessa lämningar har bedömts som övriga kulturhistoriska lämningar. Inom utredningsområdet fanns ett antal sentida, oregelbundna stentippar av större stenar och block. Dessa registreras ej i Fornreg.

Inom utredningsområdet finns även två möjliga boplatslägen där fornlämningar utan synlig markering ovan mark kan finnas.



Figur 1. Utdrag ur digitala fastighetskartan. Skala 1:10 000.

Inledning

Den 23 oktober 2024 genomförde Jönköpings läns museum en arkeologisk utredning, steg 1 inom Ruddammen 3:4, Lännäs socken i Örebro kommun, Örebro Län. Det 16 hektar stora området är föremål för ny detaljplan inför eventuellt framtida bostadsbyggnad. Riket fastighetsutveckling är uppdragsgivare och utredningen har genomförts av Emma Boman, arkeolog och Ådel V. Franzén, kulturgeograf vid Jönköpings läns museum. Den senare är rapportansvarig.

Målsättning och metod

Syftet med den arkeologiska utredningen, steg 1 är att fastställa förekomst av fornlämningar och kulturlämningar. I de fall där fornlämning bedöms kunna finnas under mark, till exempel i form av stolphål eller härदार, kan en utredning, steg 2 komma att krävas där matjorden avlägsnas eller provgrovar grävs. Fältinventeringen föregås av genomgång av arkiv och äldre kartor över det aktuella området samt relevant litteratur.

Topografi

Utredningsområdet ligger mellan 30 och 40 meter över havet, ungefär 200–400 meter från Hjälmarens södra strand i en trakt som enligt befintliga geologiska kartor från SGU domineras av postglacial finsand, sand och grus.

Vid inventeringen kunde dock konstateras att merparten av utredningsområdet bestod av tämligen stenbemängd morän, dock med något inslag av sandigare mark inom områdets mellersta del utmed Derbolbäcken. I väster bestod området av storblockig och sandblandad morän.

Den västligaste och östligaste delen av området präglas av tät växande ungskog och sly, varför framkomligheten här har varit något begränsad. Inom områdets sydöstligaste del var marken kraftigt omörd, möjligen ett resultat av stentäkt under sen tid.

Utredningsområdet är i dag skogsbeklätt med delvis tät, delvis glesare blandskog samt områden med granplantage åt norr. I området där åker och hagmark kan beläggas under sent 1800-tal fanns ett öppnare parti med glest trädbestånd av merendels lövträd.

Inslag av ståtliga lövträd, till exempel kandelaberformade ekstammar fanns framför allt utmed vägen som avgränsar området åt norr. Utredningsområdet var för drygt hundra år sedan öppen till halvöppet och bestod av åker, äng och beteshagar. Enligt häradsekonomiska kartan fanns barrskog inom utredningsområdets västligaste del och lövskog i den nordöstliga delen.

Figur 2. Milstenen L1980:1270 var den enda tidigare kända fornlämningen inom utredningsområdet.





Figur 3. Miljöbild som visar terräng och vegetation i området för de osäkra gravarna i sydost. Störningarna i och på markytan var här påtagliga.

Fornlämnings- och kulturmiljö

Inom utredningsområdet finns en fornlämning, L1980:1270, en milstolpe i kalksten i postament, troligen rest 1781 då detta årtal finns inristat på stenen. En övrig kulturhistorisk lämning utgör L1980:2301, fyndplats för en flintyx. Var yxan i dag befinner sig, eller dess exakta fyndplats är inte fastlagd.

Utan antikvarisk bedömning är den sotfläck som påträffades strax utanför utredningsområdet (L1980:1780) enligt muntlig uppgift av lantbrukare till inventerare vid Riksantikvarieämbetets fornminnesinventering.

Strax norr om utredningsområdets västra del finns fornlämningen L1980:1334, ett område med fossil åkermark i form av tio åkerparceller avgränsade med terrasskanter samt ett 40-tal röjningsrösen inom ett 170×150 meter stort område.

Något närmare södra Hjälmarens strand finns L1980:1571, en tjärframställningsplats och ute på Ängudden strax intill sjön finns L1980:1271, ett höglignande röse, åtta meter i diameter med antydning till kantkedja. Tyvärr är röset kraftigt skadat i västra delen.

Cirka 500 meter sydost om utredningsområdet finns L1980:1348, område med fossil åker, bedömt som möjlig fornlämning. Inom det 470×130 meter stora området finns 200 röjningsrösen, stenvallar och odlingsterrasser. Ett av röjningsrösen har ¹⁴C-daterats till högmedeltid enligt uppgift i Fornsök.

L1980:2392, övrig kulturhistorisk lämning, belägen cirka 600 meter söder om utredningsområdets västra del utgörs av en källa med tradition, en så kallad trefaldighetskälla. L1980:1185 och L1980:1186 är två domarringar, en fastställd som fornlämning och en bedömd som möjlig fornlämning.

Strax intill finns L1980:2011, bebyggelse lämningar efter ett sentida torpställe bestående av en husgrund med spismursröse omgiven av röjda ytor.

Tidigare undersökningar

I samband med anläggandet av nytt jordupplag fick Arkeologgruppen i Örebro AB i uppdrag att 2015 göra en förundersökning i Klockarejorden 1:1, nära Lännäs kyrka och söder om fornlämningarna Lännäs L1980:7656, boplotsområde och L1980:7659, begravningsplats. Jordupplaget skulle placeras omedelbart söder om kyrkogården vid Lännäs kyrka, på en plats som tidigare hyste ett tidigkristet gravfält. Anläggandet av jordupplaget omfattade en yta om 200 kvadratmeter. Inom utredningsytan grävde två schakt om sammanlagt cirka 153 kvadratmeter. Utredningen resulterade i ett grophus, tre härdar samt två diken, de senare av modern karaktär. Två ¹⁴C-analyser placerade grophuset och en av härdarna i vendeltid (Karlenby och Naumanen 2015).

År 2015 genomfördes även en schaktning intill högen L1980:1333, också kallad Habors hög, i samband med anläggande av avlopp och markbädd. Vid undersökningen framkom inget av antikvariskt värde (Karlenby 2015).

Resultat

Historisk landskapanalys

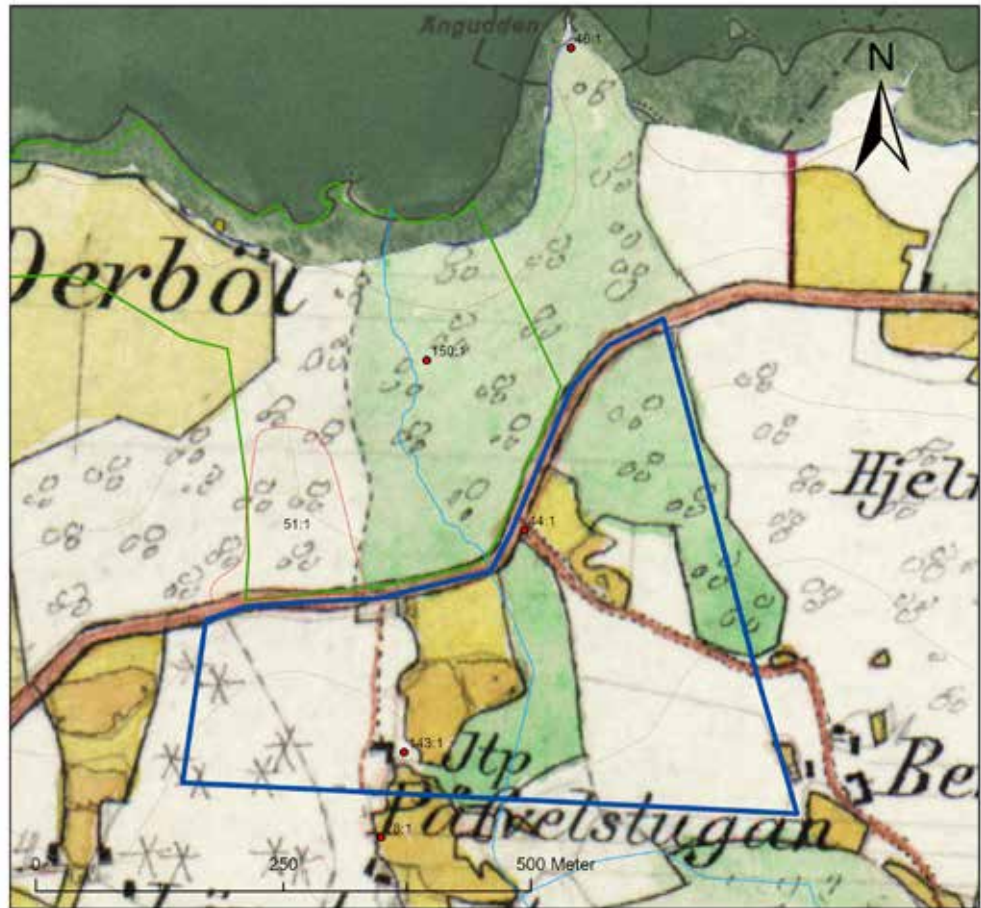
Ingen karta äldre än generalstabskartan täcker utredningsområdet. Åtminstone inte enligt de sökmotorer som är tillgängliga i dagsläget vid Lantmäteriets olika arkiv. För närvarande (2024) har lantmäteriet blockerat tillgången till storskaliga kartor yngre än 1873. Vid kontakt med Lantmäteriet har uppgift om en möjlig sen lagskifteskarta från 1919 framkommit, men länk till kartan hade ännu inte inkommit till Jönköpings läns museum när föreliggande rapport skrevs. Istället får den odaterade häradsekonomiska kartan gälla som landskapsbild under sent 1800-tal.

Hur landskapet såg ut innan cirka 1850 är svårt att säga. Flera gårdar i utredningsområdets omgivning, bland annat Ruddammen, har sena 1600-talskartor, men inga som täcker utredningsområdet.

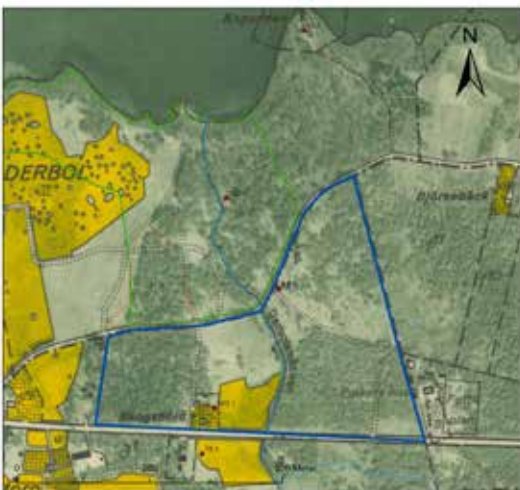
Utredningsområdet förefaller ligga inom ett tidigare skogsstråk, en allmänningsmark åt gårdarna och de mindre byarna som sträckte sig från Lännäs kyrka och österut.

Påvelstugan kan följas i mantalslängder och husförhörslängderna tillbaka till senast 1720-talet då den dyker upp som oskattlagt torp. Den jordbruksmark som förekommer på häradsekonomiska kartan

Figur 4. Den häradsekononiska kartan över området är odaterad, men bör härröra från sent 1800-tal. Vid denna tid var ca 1/4 del av området uppodlad och stora ytor användes till ängs- och hagmark. Det icke-mantalsatta torpet Påvelstugan kan följas i skriftliga källor åtminstone tillbaka till 1720.



Figur 5. Påvelstugan har blivit Skogshöjd på 1950-talet, åkermarken har minskat och ändrat läge samtidigt som beskogningen har ökat. Den öppna ytan norr om 1950-talets åker är i dag skog medan den halvöppna hagmarken öster och söder om milstenen fortfarande har en öppen till halvöppen karaktär.



kan alltså ha odlats sedan 1700-talets början.

I den häradsekononiska kartan framstår utredningsområdet som relativt öppet. Den icke-mantalsatta enheten Påvelstugan har jordbruksmark inom området bestående av såväl åker som äng och hagmark, medan Bengtstorp som var beläget strax utanför utredningsområdet förefaller ha haft sin jordbruksmark samlad kring bebyggelsen och således utanför utredningsområdet.

Lövträdsymboler täcker den nordöstra delen av utredningsområdet medan barrskog kan skönjas längst åt väster.

Från den väg som avgränsar hela utredningsområdet åt norr vinklar en väg in i området vid milstenen L1980:1270. Vägen går sedan diagonalt genom utredningsområdets nordöstra del i riktning mot Bengtstorp.

I den ekonomiska kartan från 1957 finns en åkeryta strax öster om torpet Skogshöjd (tidigare Påvelstugan), i övrigt växlar området mellan kraftigt beskogat i den tidigare hagmarken till halvöppet och öppet i den tidigare ängs- och åkermarken. Den tidigare vägen genom området är delvis markerad i den ekonomiska kartan som en stig eller sämre körväg.

Resultat av fältinventeringen

Den västligaste delen av utredningsområdet präglades av storblockig morän i relativt kraftig norrslutning. Få spår av mänsklig aktivitet kunde påvisas, men tre små röjningsrösen, 3–4 meter i diameter och upp till 0,3 meter höga, registrerades som övrig kulturhistorisk lämning eftersom röjningsrösen inte kunde sättas in i någon klar kulturhistorisk kontext (L2024:7252, L2024:7253 och L2024:7254).

Röjningsinsatser, troligen i samband med skogsplantering under sen tid hade givit upphov till en kraftig stenmursliknande tipp, mycket väl upplagt inom områdets nordvästra del. Den cirka 6 meter breda och upp till 1 meter höga stenmuren/tippen samt flera mindre tippor i området har inte registrerats i Fornreg, men markeras i kartan, figur 10.

En rest efter sentida bebyggelse återfanns cirka 80 meter norr om den nuvarande bebyggelsen i området (L2024:7270). Resterna utgjordes av kantställda hällar upp till fyra meter långa, 0,6 meter höga och 0,4 meter tjocka. Hällarna omgav ett rektangulärt utrymme med tre meter kortsida i SSO och fyra meter långa långsidor. Öppen mot NNV. Vid inventeringstillfället var lämningen fylld med skrot. Troligen utgör lämningen resterna av en källare och har registrerats som övrig kulturhistorisk lämning.

En hägnad mot en sentida åkeryta registrerades som stensträng eftersom den var för oregelbunden för att kallas stenmur (L2024:7282)

Inom områdets sydöstra del var marken kraftigt omörd. Här fanns rotvältor, nedfallna träd och uppfläta stubbar i en stenrik morän där även vildsvin bökat i jorden. Därför vidlåter stor osäkerhet kring de tre stensättningarna, 4–6 meter i diameter och 0,2–0,3 meter höga, som vi har registrerat som möjlig fornlämning (L2024:7260, L2024:7261 och L2024:7262). Det fanns ingen möjlighet att bestämma deras karaktär på plats, utan närmare arkeologisk undersökning.

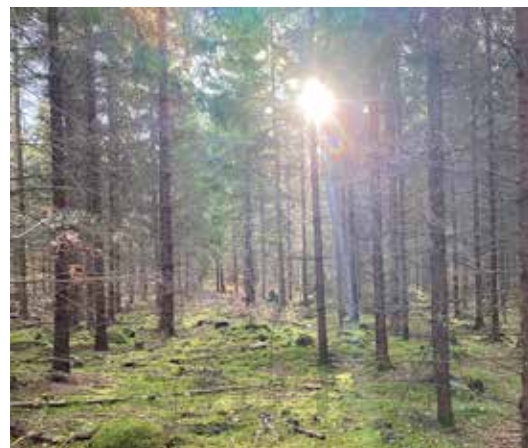
Intill de möjliga gravarna fanns ett mindre område med fyra oregelbundna och slarvigt upplagda röjningsrösen som registrerades som övrig kulturhistorisk lämning (L2024:7278). Ytterligare ett ensamliggande, oregelbundet röjningsröse fanns i den östra delen av området (L2024:7263).

En grav bestående av en stensättning med mittblock återfanns i områdets mellersta del. Mittblocket var närmast kvadratisk med cirka 3 meter sida omgiven av en regelbundet rund stenpackning av jämnstora stenar. Lämningen bedömdes som fornlämning (L2024:7264).

Ett större område med fossil åkermark, 230 meter långt (N-S) och 30–115 meter brett, täckte delvis den åkermark som syns på häradsekonomiska kartan, men huvuddelen låg utanför sentida åkermark. Den fossila åkermarken (L2024:7280) utgjordes av ett



Figur 6. L2024:7270, bebyggelse lämning av sentida karaktär, möjligen källargrund.



Figur 7. Alltid svårfångade på bild, men ett röjningsröse ska befinna sig i bildens mitt, från det fossila åkermarksområdet L2024:7280.



Figur 8. Osäker grav inom områdets sydöstra del med mossor och jord uppfläkt av vildsvin och stubbar.



Figur 9. Miljöbild samt stentipp. Flera stentippar fanns i området, sannolikt av ganska sentida tillkomst. Dessa har inte registrerats i Fornreg, men några har markerats ut på kartan, figur 10.

röjningsröseområde där de cirka 120 röjningsrösetna i snitt var 5–7 meter i diameter och 0,3–0,8 meter höga med kraftigt varierat steninnehåll. Graden av övermossning var beroende av huruvida röjningsrösetna fanns i skogmark eller i den öppna marken kring den äldre åkerytan.

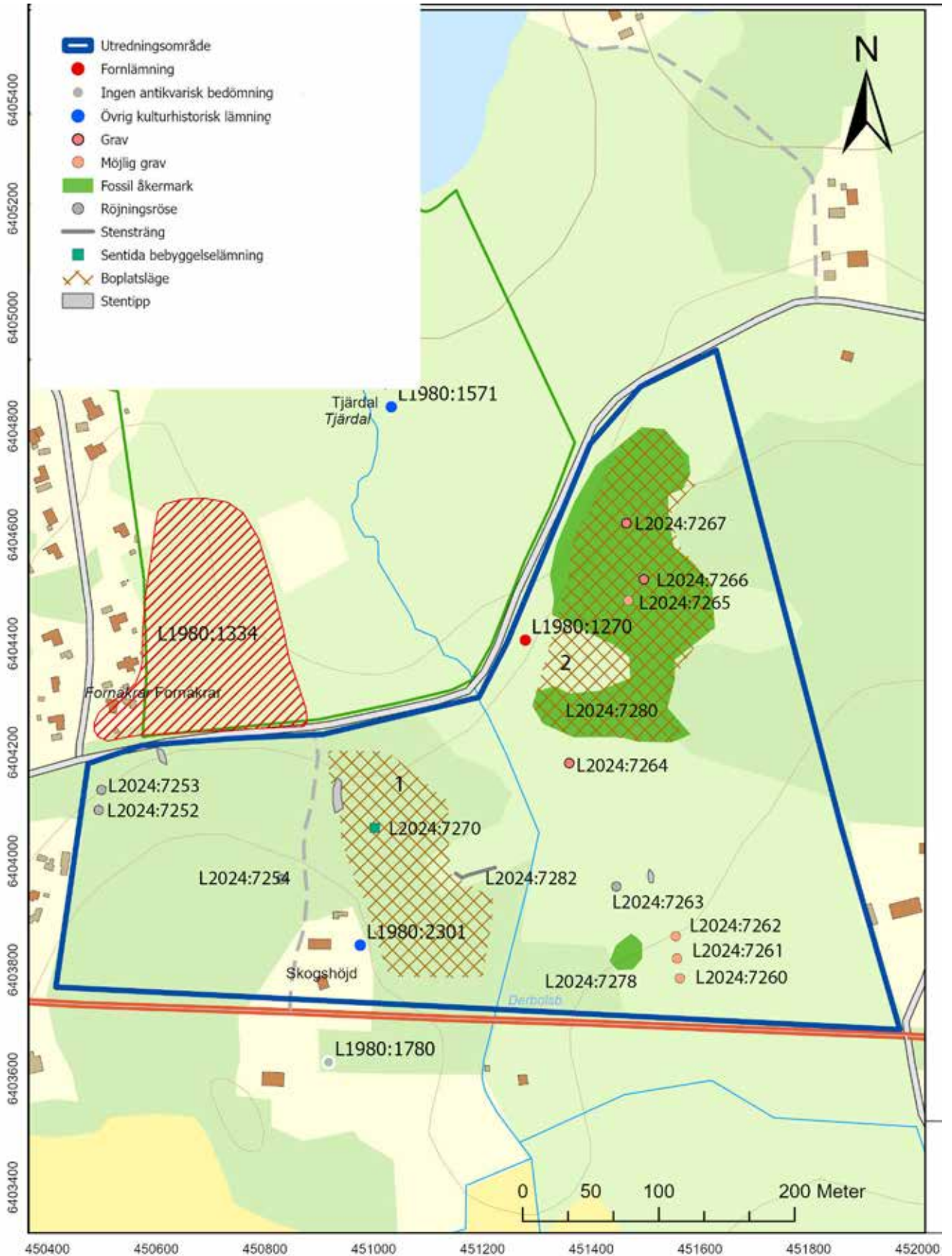
Två gravar kunde identifieras i den fossila åkermarken. En röseliknande stensättning, 12 meter i diameter och 1,2 meter hög (L2024:7267) samt ett röse, 12 meter i diameter och 1,4 meter höga var måttligt övermossade med en tämligen jämn storlek på stenfyllningen (L2024:7266). Båda var skadade i den norra delen genom att stenmaterial avlägsnats. I det ena röset fanns ett cirka 1,5 meter stort block intill de borttagna stenarna.

Även en möjlig stensättning registrerades där det inte har gått att avgöra om det rör sig om ett röjningsröse eller en grav (L2024:7265). Den fossila åkermarken och rösetna har bedömts som fornlämning, den osäkra stensättningen som möjlig fornlämning. Utöver detta mättes några stentippar in, men dessa registreras ej i Fornreg.

Två boplatsslägen identifierades, ett inom utredningsområdets västra del (1) som tidigare varit åkermark och ett inom den nordöstra delen av området, ungefär motsvarande den fossila åkermarkens utbredning (2).

Utvärdering av undersökningsplanen

Jönköpings läns museum anser att måluppfyllelse har uppnåtts i relation till undersökningsplanen.



Figur 10. Tidigare kända och nupptäckta forn lämningar och övriga kulturhistoriska lämningar inom och i anslutning till utredningsområdet. Skala: 1:4000.

Objekt nr /Karta	Lämningstyp	Beskrivning	Antikvarisk bedömning	Kommentar
L2024:7252	Röjningsröse	Röjningsröse 4 x 2 meter (N-S) och 0,3 meter högt. Fyllning av 0,2-0,35 meter stora stenar	Övrig kulturhistorisk lämning	
L2024:7253	Röjningsröse	Röjningsröse 3 meter i diameter och 0,1 meter högt. Fyllning av 0,2-0,3 meter stora stenar.	Övrig kulturhistorisk lämning	
L2024:7254	Röjningsröse	Röjningsröse, 3 meter i diameter och 0,3 meter högt. Måttligt övermossad.fyllning av 0,15-0,3 meter stora stenar. Fyllningen ligger mellan två större block och ett mindre.	Övrig kulturhistorisk lämning	
L2024:7270	Bebyggelse-lämning sentida	Bebyggelse-lämning, sentida, ca 4x3 meter stor (NNV-SSÖ) med öppning åt NNV. Huggna block och sten i botten, ca 0,2-0,4 meter stora. Metallsrot ligger slängt i lämningen. Beväxt med mossa och ormbunkar.	Övrig kulturhistorisk lämning	
L1980:2301	Fyndplats	Fyndplats för flintyxna enligt markägaren. Inga fynd gjordes vid inventeringstillfället 1982 på angiven plats. Markägaren uppger att han har hittat en flintyxna vid åkerbruk	Övrig kulturhistorisk lämning	
L2024:7282	Hägnad	Stensträng/stenmur, 1-3 meter bred, och 0,4 meter hög. Måttligt övermossad fyllning av 0,2-0,4 meter stora stenar. Flerskiktad och flerradig. Gräns för sentida åker	Övrig kulturhistorisk lämning	
L2024:7278	Fossil åker	Område med röjningsrösen inom ett 27 x 20 meter stort område (NNV-SSO). Bestående av fyra röjningsrösen 2,5-4 meter i diameter, varav ett oregelbundet samt 0,3-5,0 meter höga. Fyllning av 0,15-0,5 meter stora stenar. Två av röjningsrösen består av sten uppkastade mot block.	Övrig kulturhistorisk lämning	
L2024:7260	Grav?	Stensättning, rund, 4 meter i diameter och 0,2-0,3 meter hög. Måttligt övermossad fyllning av 0,15-0,4 meter stora stenar. I mitten har en stubbe rivit upp stenpackningen. Marken är omrörd kring lämningen. Sly och en ung gran växer i den möjliga graven.	Möjlig forn lämning	Utredning, steg 2
L2024:7261	Grav?	Stensättning, rund, 6 meter i diameter och 0,2 meter hög. Måttligt övermossad fyllning av 0,15-0,3 meter stora stenar. Kraftigt omrörd i ytan och belägen i område där marken är kraftigt omrörd. En ca 40 år gammal gran växer mitt i lämningen.	Möjlig forn lämning	Utredning, steg 2
L2024:7262	Grav?	Stensättning, rund, 5 meter i diameter och 0,2 meter hög. Delvis övermossad fyllning av 0,15-0,4 meter stora stenar. Rotvälta i mitt som rivit upp en stor del av stenpackningen. Belägen i område där marken är kraftigt omrörd.	Möjlig forn lämning	Utredning, steg 2
L2024:7263	Röjningsröse	Röjningsröse, oregelbundet, inom ett område om ca 6 meter och 0,7 meter högt. Kraftigt övertmossad fyllning av 0,2-0,4 meter stora stenar uppkastade mot ca 1 meter stort block	Övrig kulturhistorisk lämning	
L2024:7264	Grav	Grav med mittblock, 7 meter i diameter och 0,3 meter hög. Måttligt övermossad fyllning av 0,15-0,3 meter stora stenar. Block i mitt: 3 x 3 meter stort och 0,6 meter högt.	Forn lämning	
L1980:1270	Vägmärke	Milstolpe, kalksten, 1.22 meter hög, 0.77 meter bred vid basen och 0.11 meter tjock, avsmalnande uppåt med spetsig topp. På NV sidans plana yta finns inskriften: \2\M\Ao 1781. Postament av kallmurad kalksten, kvadratisk, 1.15 meter sida och intill 0.7 meter hög. Raserad i NV och S. Stenen bär spår av rödfärgning.	Forn lämning	
L2024:7280	Fossil åker	Område med röjningsrösen, 230 x 30-115 meter stort. Röjningsrösen är merendels 4-8 meter i diameter och 0,3-0,7 meter höga. Merendels måttligt övermossade förutom de som är belägna i öppen mark och saknar mosstäcke. Fyllning av 0,15-0,6 meter stora stenar. Flera röjningsrösen är uppkastade mot block.De flesta är runda men oregelbundna röjningsrösen förekommer. Röjningsrösenas karaktär är blandad mellan i huvudsak äldre typ, men med inslag, framför allt i väster, där yngre åker kan påvisas, av torpräsen.	Forn lämning	
L2024:7265	Grav?	Röse, runt, 7 meter i diameter och 0,7 meter hög av kraftigt övermossad fyllning av 0,2-0,4 meter stora stenar.	Möjlig forn lämning	Utredning, steg 2

Tabell 1. Tabell över tidigare kända samt nypåträffade forn- och kulturlämningar. Förklaring till tabellen återfinns nedan.

L2024:7266	Grav	Röse, runt, 12 meter i diameter och 1,4 meter högt med måttligt övermossad fyllning av 0,15-0,4 meter stora stenar. Skadad genom stentäckt inom ett tre meter stort område i rösets norra del.		
L2024:7267	Grav	Grav, stensättning, rund, 12 meter i diameter och 1,2 meter hög, Måttligt övermossad fyllning av 0,1-0,5 meter stora stenar. Block, ca 2 meter stort och 1 meter högt i norra delen. Lämningen är skadad av stentäckt inom ett 4 x 3 meter stort område i gravens norra del.	Fornlämning	
1	Boplatsläge	Inom ett cirka 185 x 80 meter stort område (närmast N-S) finns möjligt boplatsläge.		Utredning steg 2
2	Boplatsläge	Inom ett cirka 230 x 115 meter stort område (N-S) finns möjligt boplatsläge.		Utredning steg 2

ANTIKVARISK BEDÖMNING / KOMMENTAR

Antikvarisk bedömning görs utifrån Riksantikvarieämbetets praxis för tillämpning av kulturmiljölagen (KML). Lämningsstyperna och deras bedömning redovisas i den så kallade *Lämningsstyplistan* som är upprättad och ajourhållen av Riksantikvarieämbetet. Länsstyrelsen gör den slutliga bedömningen inom ett uppdrag.

Fornlämning

Fornlämning är en lämning som är skyddad enligt kulturmiljölagen. För att kunna bedömas som fornlämning måste den vara äldre än 1850. Tre kriterier måste också vara uppfyllda; det ska vara en lämning efter människors verksamhet under forna tider, som har tillkommit genom äldre tiders bruk och som är varaktigt övergiven. Det är förbjudet att utan tillstånd från länsstyrelsen rubba, ta bort, gräva ut eller på annat sätt ändra eller skada en fornlämning.

Övrig kulturhistorisk lämning

Övrig kulturhistorisk lämning används för kulturhistoriska lämningar som har tillkommit efter 1850, men som ändå anses ha ett antikvariskt värde. Bedömningen används även för vissa lämningar som inte uppvisar fysiska spår, till exempel fyndplats eller plats med tradition.

Möjlig fornlämning

Möjlig fornlämning anges för lämningar som kräver vidare utredning för att den antikvariska bedömningen ska kunna fastställas. Lämningsen måste vara bekräftad i fält. Möjlig fornlämning kan även anges för en lämning som har undersökts i samband med en arkeologisk undersökning, men där man inte kunnat fastställa lämningens utbredning.

Ingen antikvarisk bedömning

Ingen antikvarisk bedömning används för lämningar som blivit helt borttagna genom en arkeologisk undersökning eller helt förstörda. Lämningar som endast är kända via kartmaterial, skriftlig eller muntlig källa och inte har kunnat återfinnas i fält, kan inte heller ha en antikvarisk bedömning.

Ej fastställd

Den antikvariska bedömningen har inte fastställts. Avser till exempel boplatslägen där en arkeologisk utredning steg 2 krävs för att eventuellt kunna finna spår som inte är synliga ovan mark.

Administrativa uppgifter

Länsstyrelsens dnr: 431-5368-2024
Länsstyrelsens beslutsdatum: 2024-10-14
Jönköpings läns museums dnr: 2024-303
Uppdragsgivare: Riket fastighetsförvaltning AB
Rapportansvarig: Ådel V. Franzén
Rapportgranskning: Mikael Nordström
Fältpersonal: Emma Boman och Ådel V. Franzén
Fältarbetstid: 2024-10-23–2024-10-23
Län: Örebro län
Kommun: Örebro kommun
Socken: Lännäs socken
Fastighetsbeteckning: Ruddammen 3:4
Koordinater: SV:156808504/591383203
..... NO:156894275/591424693
Koordinatsystem: Sweref 99 TM
Höjdsystem: RH 2000
Undersökningsyta: 16 hektar
Dokumentationsmaterialet förvaras i Jönköpings läns museums arkiv.

Referenser

Arkiv

Riksantikvarieämbetet, Stockholm (RAÄ)

Kulturmiljöregistret, Forsök: <https://app.raa.se/open/fornsok/>

Riksarkivet (RA)

Lännäs socken, Mantalslängder 1642–1820

Lännäs kyrkoarkiv, Husförhörlängder.

Kartmaterial

Rikets allmänna kartverk (RAK):

J112-65-8, Häradsekonisk karta, bladet Lännäs, inget årtal angivet.

J133-10F1i57, Ekonomisk karta, bladet Hampetorp. 1957.

Referenser på webben

<https://www.sgu.se/produkter-och-tjanster/kartor/kartvisaren/>

Tryckta källor och litteratur

Karlenby, Leif, 2015. *Schaktning i Segersjö. Arkeologisk kontroll vid arbeten invid fornlämning Lännäs 50:1, Lännäs socken, Örebro län, Närke*. Arkeologigruppen AB Rapport 2025:64.

Karlenby, Leif & Naumanen, Anna, 2015. *Grophuset i Lännäs. Lännäs 169:1 och 170:1, Lännäs Klockarejord 1:1, Lännäs socken, Örebro kommun, Närke*. Arkeologigruppen AB Rapport 2015:49.

Jönköpings läns museum har genomfört en arkeologisk utredning, steg 1, inom Ruddammen 3:4, Lännäs socken i Örebro kommun. Inom utredningsområdet varierade markförhållanden och topografi från tätbevuxen småskog och sly i nordsluttande mark till plana ytor där åker har funnits under sent 1800-tal enligt häradsekonomisk karta.

Sedan tidigare fanns två lämningar registrerade inom området, dels en milsten, dels en fyndplats för en flintyx.

Inom utredningsområdets nordöstra del registrerades ett större område med fossil åkermark i form av cirka 120 röjningsrösen. En mindre del av området tangerar åker som brukades under sent 1800-tal. Här fanns även gravar i form av två rösen och en grav med mittblock samt en osäker grav.

I den sydöstra delen av området registrerades tre möjliga fornlämningar i form av stensättningar. Deras karaktär gick inte att fastställa på plats på grund av störningar i marken. Ett mindre område med oregelbundna, sentida röjningsrösen fanns intill de möjliga gravarna. Inom områdets västligaste del registrerades en sentida bebyggelse lämning samt fyra spridda ensamliggande röjningsrösen.

Inom utredningsområdet identifierades vidare två möjliga boplatslägen.

