

## Solceller i Finntorp

Arkeologisk utredning steg 1 inför planerad solcellspark inom Finntorp 2:3 i Forserums socken, Nässjö kommun samt Olstorp 1:2 och 1:4, Öggestorps socken, Jönköpings kommun Jönköpings län





## Solceller i Finntorp

Arkeologisk utredning steg 1 inför planerad solcellspark inom Finntorp 2:3 i Forserums socken, Nässjö kommun samt Olstorp 1:2 och 1:4, Öggestorps socken, Jönköpings kommun, Jönköpings län



Jönköpings läns museums dnr: 2024-264  
Länsstyrelsens dnr: 431-6532-2024

Rapport, foto och ritningar: Ann-Marie Nordman, Anna Ödeén  
Rapportgranskning: Mikael Nordström  
Grafisk mall: Anna Stålhammar  
Distribution: Digital pdf

Jönköpings läns museum, Box 2133, 550 02 Jönköping  
Tel: 036-30 18 00  
E-post: [info@jkpglm.se](mailto:info@jkpglm.se)  
[www.jonkopingslansmuseum.se](http://www.jonkopingslansmuseum.se)

Upphovsrätt, om inget annat anges, enligt Creative Commons licens CC BY.  
Kartor ur allmänt kartmaterial © Lantmäteriet. Ärende nr I2018/00079.

ISSN: 1103-4076

© JÖNKÖPINGS LÄNS MUSEUM 2024

## Innehåll

Sammanfattning .....	5
Inledning .....	7
Målsättning och metod .....	7
Topografi .....	7
Fornlämnings- och kulturmiljö .....	7
Landskapshistorisk analys .....	8
Resultat av fältinventeringen .....	8
Lägenhetsbebyggelsen L1974:7914 .....	8
Utvärdering av undersökningsplanen .....	10
Administrativa uppgifter .....	12
Referenser .....	13
Arkiv .....	13
Kartmaterial .....	13



## DEN UPDRAGSARKEOLOGISKA PROCESSEN

Uppdragsarkeologin regleras av 2 kap. 10–14§§ i Kulturmiljölagen samt genom allmänna råd och föreskrifter. Arkeologiska uppdrag indelas i flera etapper: arkeologisk utredning, förundersökning och undersökning. Processen syftar i första hand till att bevara fornlämningarna, vilket är grundtanken i kulturmiljölagen.

### Arkeologisk utredning

Arkeologisk utredning brukar göras i två steg. Den första etappen, steg 1 (AU1), innebär att befintlig kunskap i form av arkivmaterial, äldre handlingar och historiska kartor samt litteratur och uppgifter om tidigare undersökningar sammanställs med syfte att se om fornlämningar berörs av arbetsföretaget. Därtill görs en fältinventering i syfte att lokalisera tidigare okända fornlämningar. Steg 2 (AU2) utgör den del som innebär markingrepp i form av sökschakt med grävmaskin och provrutsgrävning. Om det konstateras förekomst av fornlämningar så kan dessa, om de inte kan bevaras, gå vidare till en arkeologisk förundersökning.

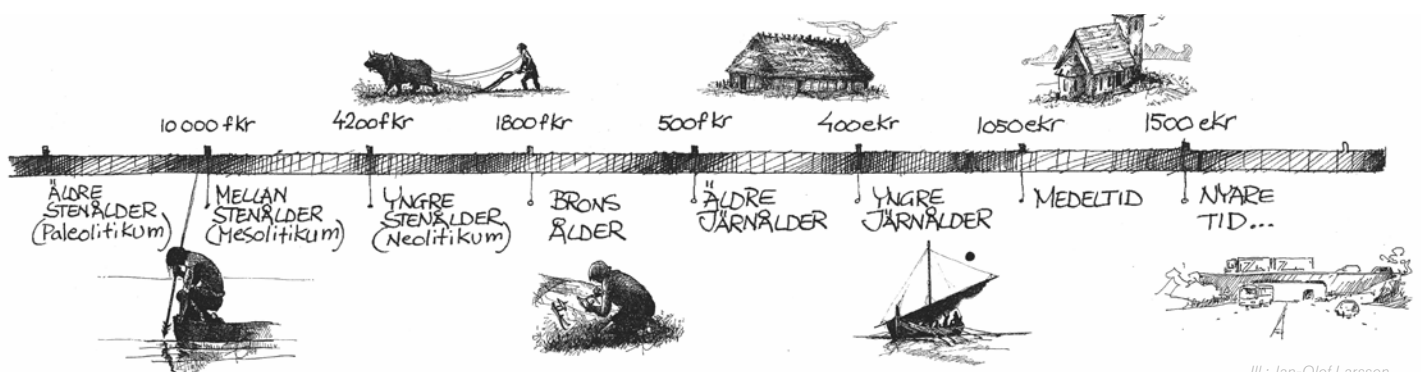
### Arkeologisk förundersökning

En arkeologisk förundersökning (FU) syftar till att fastställa och beskriva fornlämningens karaktär, datering, utbredning och komplexitet samt att ta till vara fynd. Resultaten ska kunna ligga till grund för länsstyrelsens bedömning av kunskapspotentialen inför kommande beslut om tillstånd till ingrepp i en fornlämning. Förundersökningen ska också ge underlag för företagarens (exploatörens) vidare planering. Om fornlämningen efter förundersökning bedöms vara välbevarad och ha vetenskaplig potential går det vidare till nästa steg i processen - en arkeologisk undersökning.

### Arkeologisk undersökning

En arkeologisk undersökning (UN) utförs med anledning av att en fornlämning behöver tas bort. Syftet med en arkeologisk undersökning är att dokumentera en fornlämning, ta till vara fornynd, rapportera och förmedla resultaten för att skapa kunskap av relevans för myndigheter, forskning och allmänhet. Dokumentationsmaterialet och fynden ska bevaras för framtiden samt tolkas vetenskapligt och infogas i ett kulturhistoriskt sammanhang. Undersökningen innebär att hela eller delar av fornlämningen slutgiltigt tas bort. Efter att fornlämningen tagits bort är marken fri att exploatera ur fornlämningssynpunkt.

Mer information om den uppdragsarkeologiska processen finns på Riksantikvarieämbetets hemsida.



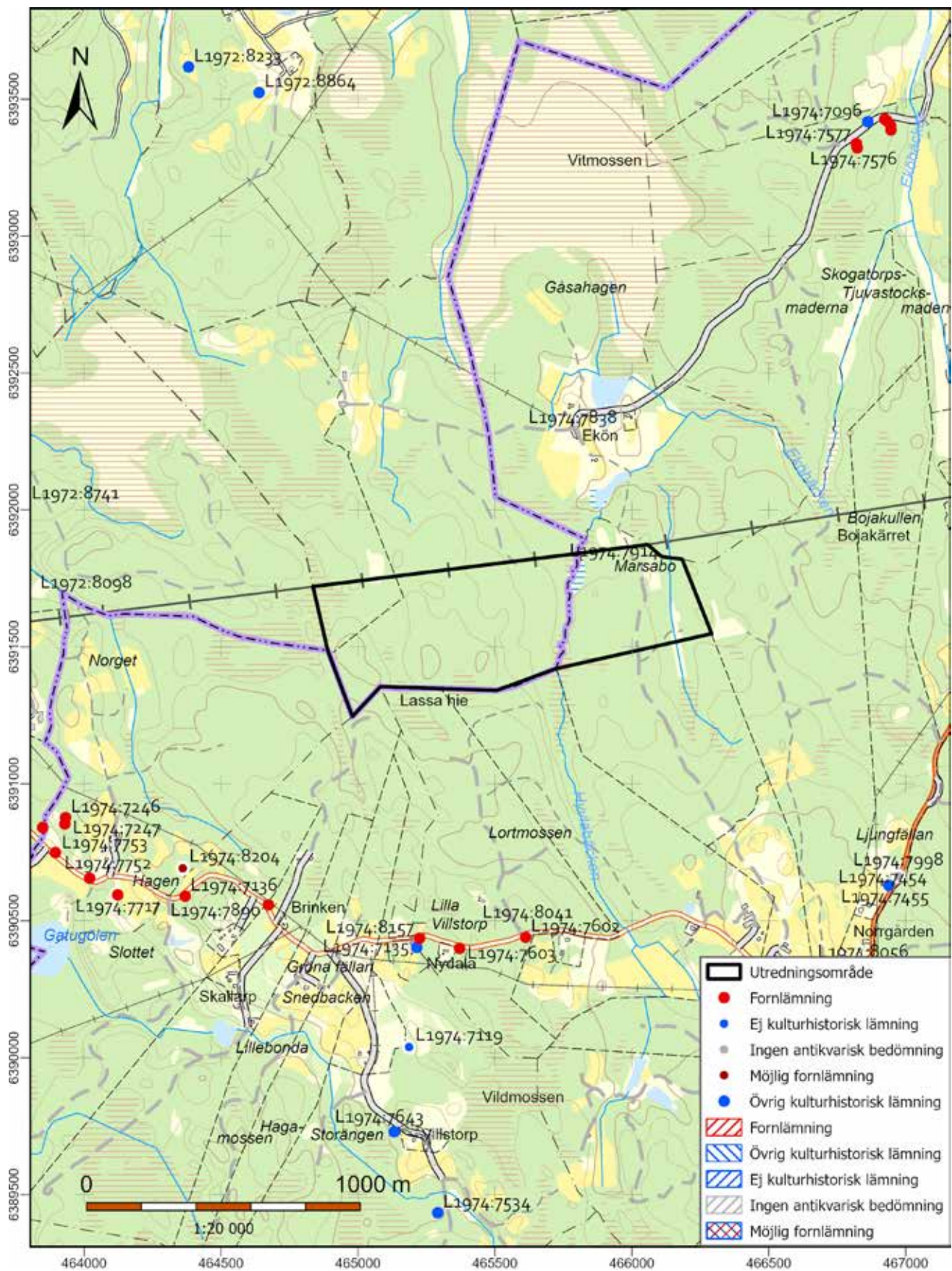
## Sammanfattning

Med anledning av RES Renewable AB:s planer att anlägga ny solcellspark inom fastigheterna Finntorp 2:3 inom Forserums socken i Nässjö kommun och Olstorp 1:2, 1:4 inom Öggestorps socken i Jönköpings kommun har en arkeologisk utredning, steg 1 genomförts hösten 2024. Utredningen omfattade kartanalys och fältinventering.

Planområdet består av stenig, blockrik mark som till stora delar är vattensjukt. I det nordöstra hörnet av planområdet finns lägenhetsbebyggelsen Marsabo som kan beläggas i kartor från 1790-talet. Själva gårdstomten ligger strax utanför planområdet. Möjligen har en ekonomibyggnad stått inom planområdet men inga spår av bebyggelse kunde iaktas vid inventeringen.

Tre områden med fossil åkermark i form av röjningsrösen registrerades inom planområdet. Ett av dem låg intill Marsabo och kan vara samtida med torpet. Även enstaka röjningsrösen samt en stenmur fanns längs kanten av igenlagd åkeryta.

De två övriga fossila åkrar låg i skogsmark och bedöms vara sentida.



Figur 1. Utdrag ur digitala fastighetskartan. Skala 1:20 000. Utredningsområdet och kända forn- och kulturlämningar markerade.



## Inledning

Under en dag i september 2024 genomförde Jönköpings läns museum fältinventeringen inom en arkeologisk utredning, steg 1 inom fastigheterna Finntorp 2:3 inom Forserums socken i Nässjö kommun och Olstorp 1:2, 1:4 inom Öggestorps socken i Jönköpings kommun.

Anledningen till utredningen var RES Renewable AB:s planer att anlägga ny solcellspark inom området. Planområdet omfattade 55 hektar i skogsmark. Kostnadsansvarig var RES Renewable Norden AB. Fält- och rapportansvarig var Ann-Marie Nordman, arkeolog vid Jönköpings läns museum. Den landskapshistoriska analysen har Ådel Vestbö Franzén gjort.

## Målsättning och metod

Syftet med utredningen var att utröna om sedan tidigare okända fornlämningar berörs av den planerade exploateringen. Eventuella nyupptäckta fornlämningar och övriga kulturhistoriska lämningar skulle identifieras, preliminärt avgränsas, beskrivas och bedömas antikvariskt.

Steg 1-utredningen omfattar en genomgång av relevanta arkiv samt litteratur som kan ge viktig information om aktuellt område. Riksantikvarieämbetets kulturmiljöregister, lantmäteriets äldre kartor, husförhörlängder samt i förekommande fall hembygdsliteratur ligger som underlag inför fältinventering då planområdet genomsöks efter forn- och kulturlämningar.

## Topografi

Planområdet är beläget i gränsområdet mellan Jönköpings och Nässjö kommuner. Området domineras av våtmarker med små stenrika höjder. Uppskattningsvis cirka 80% av planområdet har hyggesplöjts.

## Fornlämnings- och kulturmiljö

Planområdet ligger i utmarken mellan Finntorps och Olstorps byar i gränsområdet mellan Jönköpings och Nässjö kommuner. Inom planområdet finns sedan tidigare endast en möjlig fornlämning registrerad, L1974:7914 lägenhetsbebyggelse kallad Marsabo. Torpet kan beläggas åtminstone från och med 1796 då den framträder på storskifteskartan med en liten bostadsbyggnad och en ekonomibygnad samt mindre åkerytor i den allra nordligaste delen av fastigheten Finntorp 2:3. Merparten av inågorna samt den centrala delen av gårdstomten ligger utanför planområdet. Det förmodade bostadshuset finns inritat alldeles vid planområdesgräns. I det kamerala materialet som gått igenom omnämns inget torp med namnet Marsabo. I övrigt fanns inga kända lämningar inom planområdet. Cirka 500 meter åt norr finns L1974:7838, stenåldersboplats av okänd utsträckning. Två avslag av flinta med spår av bearbetning har påträffats på platsen.



Figur 2. Stengärdesgården Id 2. Foto från norr.

## Landskapshistorisk analys

En kartanalys har gjorts avseende det aktuella utredningsområdet (Figur 3). Den västra och norra delen av trakten täcks av en storskiftekart från 1808 över Olstorp i Öggestorps socken. Den del av kartan som sammanfaller med utredningsytan var hagmark vid 1800-talets början och delades mellan gårdarna A och B i Mellersta och Östra beteshagen. Till Östra beteshagen står dock tillägget: med Herrahultet. Herrahultet som namn är bebyggelseindikerande, men inga bebyggelselägen i form av icke-mantalsatt bebyggelse syns på storskiftekartan. Med Herrahultet avses möjligen den ägofigur som är avtecknad med streckad linje inom nr 9 ”Östra beteshagen”. Inga bebyggelselämningar hittades dock inom denna äga vid fältinventeringen. Området är dessutom högst olämpligt för bebyggelse.

Den östligaste delen av utredningsområdet täcks av kartorna över Finntorp från 1796 och 1847. I storskiftekartan finns torpet i utbredningsområdets nordöstra hörn utritat och beskrivet som ”Åker och äng i Carl Olssons torp”. De två svagt utritade bebyggelsesymboler som lantmätaren ritat ut (syns bäst i konceptkartan) stämmer inte med de som markerats ut i Fornsök.

Vid lagaskifte 1847 omtalas torpets ägor som ”I marsens lycka”, vilket stämmer bra med torpets senare namn Marsabo. Längre ner antecknas till exempel ”Äng i marsens”. Bebyggelsen år 1847 verkar ligga något förskjutet i förhållande till bebyggelsen på 1796 års karta.

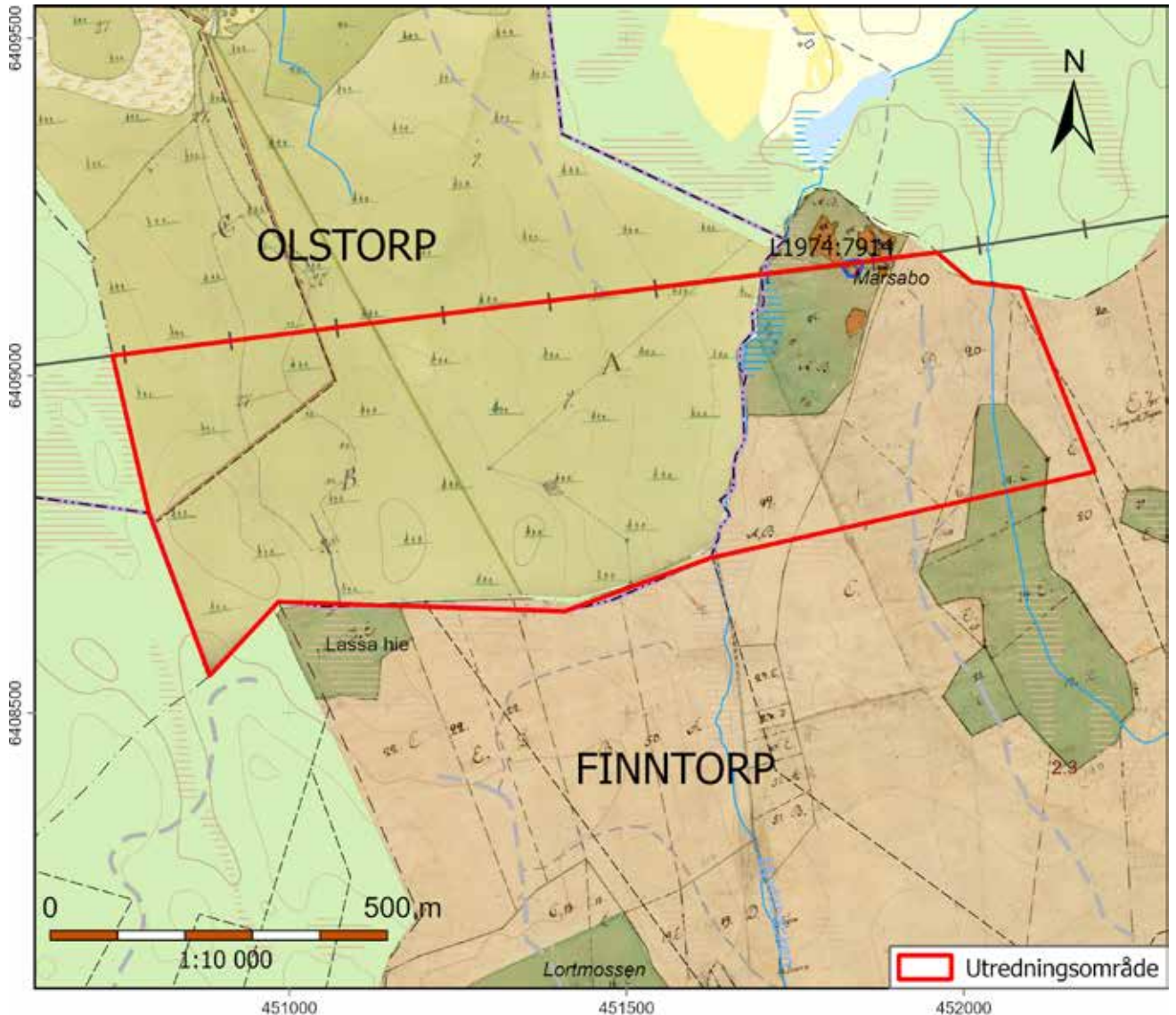
För att utröna torpets ålder närmare genomgicks mantalslängder och husförhörslängder fram till ca 1850 från Forserums socken, men i längderna omtalades inte Marsabo eller något annat torp eller backstuga med liknande namn. Marsabo döljer sig under ett annat namn eller under den allmänna beteckningen torp eller backstuga.

## Resultat av fältinventeringen

### Lägenhetsbebyggelsen L1974:7914

På den ekonomiska kartan från 1950-talet finns torplämningen Marsabo markerad med namn. Inga byggnader syns på kartan men den förmodade gårdsytan kan anas mellan små åkerlappar. Vid aktuell inventering kunde inga huslämningar identifieras. Området är vattensjukt och beväxt med tät sly. Polygonen för lämningen ligger troligtvis cirka 30–40 meter för långt söderut. Knappt 100 meter öster om torplämningen finns ett område med ett 15-tal röjningsrösen i anslutning till en igenlagd åkeryta som även syns på 1950-talskartan. Åkern avgränsas åt öst av en kraftig stengärdesgård (Id 1 och 2, se Figur 2 och 4). Inga åkrar finns inritade här varken på 1796 eller 1847 års karta. Röjningsrösen här ger överlag sentida intryck.

De låglänta, vattensjuka ytorna som dominerar inom planområdet visade sig vara helt befriade från synliga forn- och kulturlämningar. I den västra delen av planområdet hade man dikat ut en



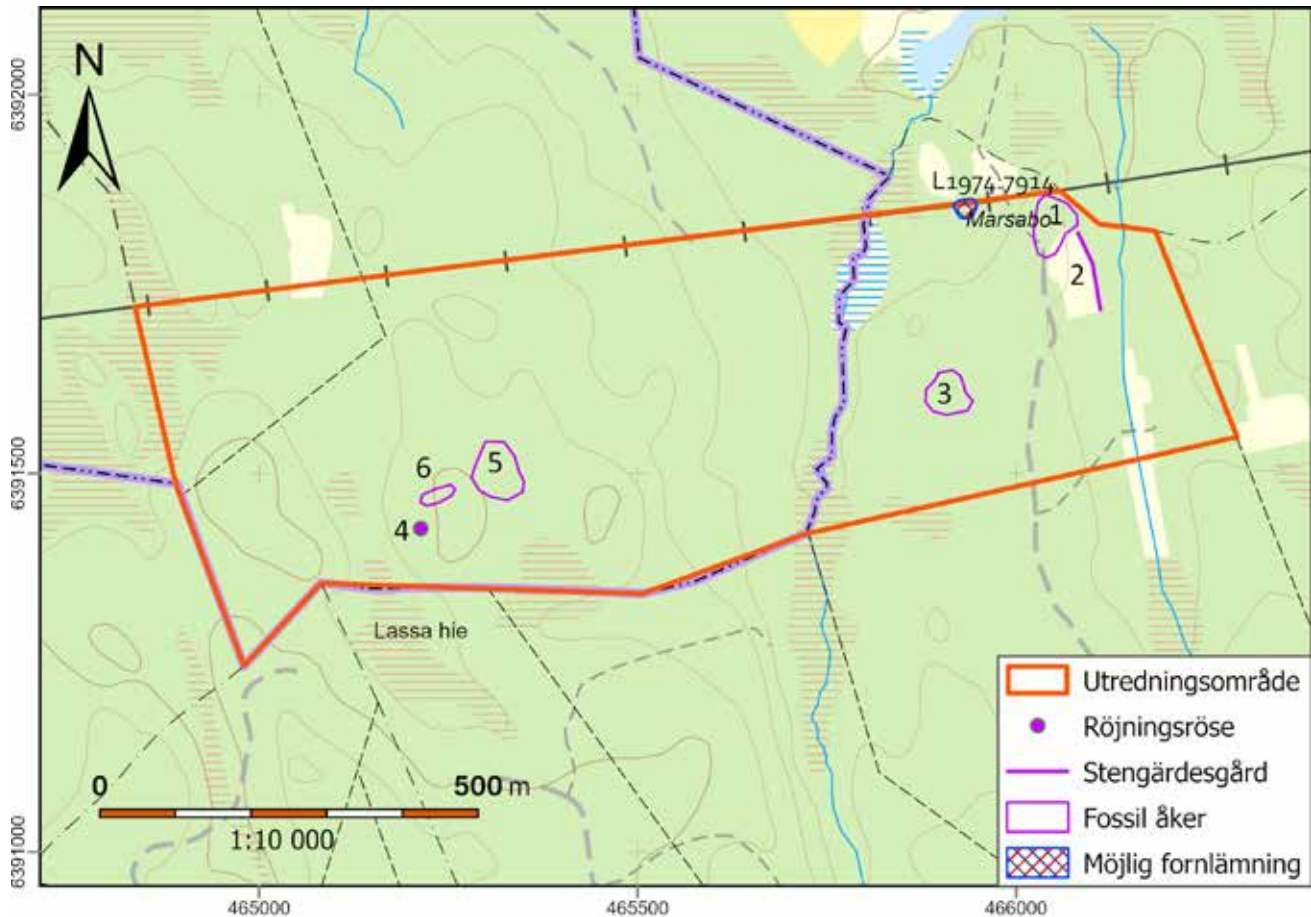
våtmark för odling, troligtvis sent 1800-tal eller tidigt 1900-tal.

På några av höjderna fanns fossil åkermark som bestod av ett antal röjningsrösen och mellanliggande röjda ytor samt några enstaka rösen. Rösen var cirka 3–6 meter i diameter, 0,2–0,7 meter höga och bestod av 0,2–0,7 meter stora stenar. De bedöms vara av yngre karaktär (Id 3–6).

Intill en mindre åkeryta i sydväst syns på 1950-talskartan en liten åkeryta (se Figur 5). Runt denna ligger sammanlagt fyra röjningsrösen (ensamliggande Id 4 och tre röjningsrösen Id 6). Även dessa bedömdes vara av yngre karaktär.

Inga lämpliga boplatslägen identifierades inom det till stora delar vattensjuka och blockrika planområdet. Arkivanalyserna och inventeringen har inte kunnat påvisa några tidigare okända fönlämningar inom utredningsområdet. Förutom en tidigare känd lägenhetsbebyggelse finns enstaka röjningsrösen vilka bedöms vara av yngre karaktär.

Figur 3. Kartanalys av utredningsområdet. Storskifteskarta för Olstorp från år 1808 samt storskifte för Finntorp 1796 samkopierade med den digitala ekonomiska kartan.

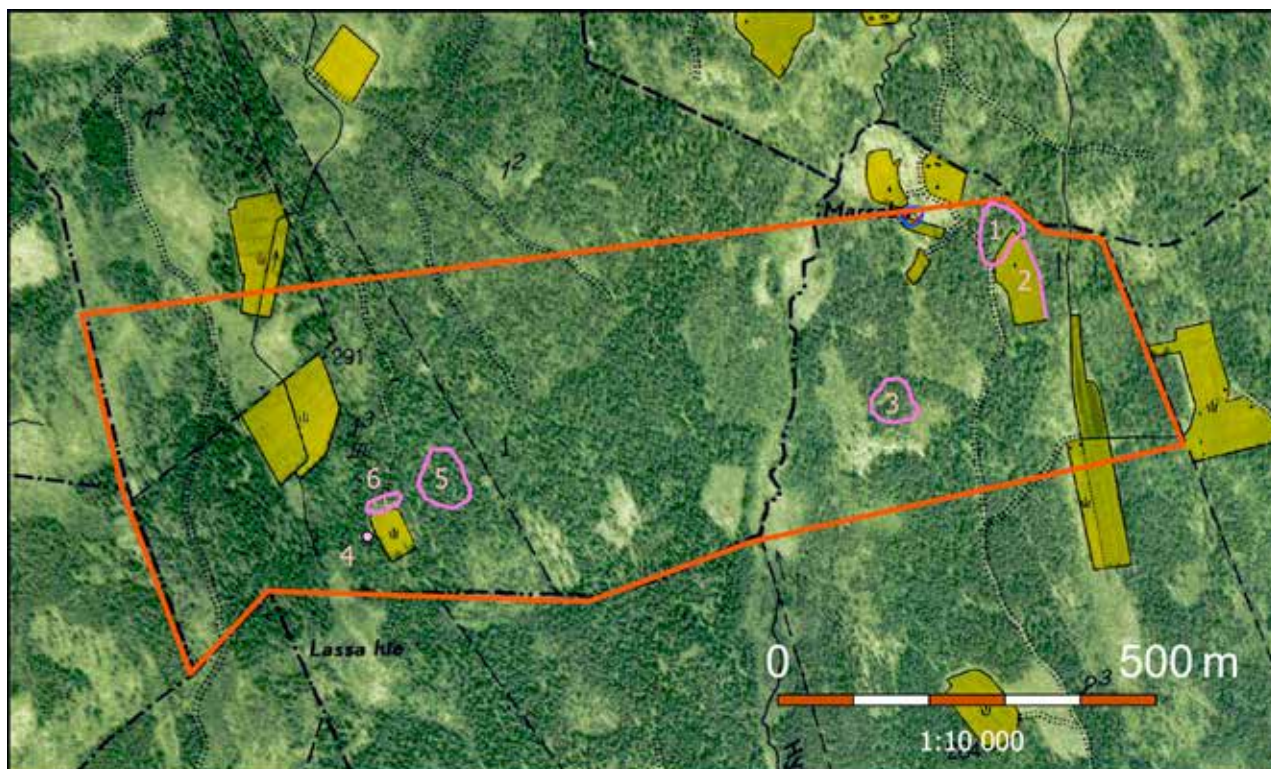


Figur 4. Resultat av fältinventeringen. Skala 1:10 000.

### Utvärdering av undersökningsplanen

Syftet med utredningen var att fastställa förekomst av forn- och kulturlämningar inom aktuellt utredningsområde vilket vi bedömer att vi har gjort.





Figur 5. Inventeringsresultatet projicerat på den ekonomiska kartan från 1950-talet. Skala 1:10 000.

Objekt nr /Karta	Lämningstyp	Beskrivning	Antikvarisk bedömning
L1974:7914	Lägenhets-bebyggelse	Torpet Marsabo. Vid fornminnesinventeringen 1986 var endast en otydlig, grund torpargrund synlig. Inga synliga spår kunde iaktas vid aktuell inventering. Beväxt med tät sly. Enligt de historiska kartorna från 1796 och 1847 är gårdstomten belägen utanför planområdesgränsen.	Fornlämning
Id 1	Fossil åker	Röjningsröseområde ca 75 x 30-50 meter stort (N-S), bestående av ca 15 röjningsrösen, runda till oregelbundna ca 2-5 m stora 0,3-0,5 m höga av i huvudsak 0,2-0,4 m stora stenar.	Övrig kulturhistorisk lämning
Id 2	Hägnad: Stenmur	Stenmur 62 meter lång (N-S), 1-4 meter bred och 0,6-1,2 meter hög. I huvudsak av 0,2-0,7 meter stora stenar. Muren avgränsar äldre igenvuxen åkeryta åt väster som är synlig på 1950-tals ekonomiska kartan.	Övrig kulturhistorisk lämning
Id 3	Fossil åker	Röjningsröseområde cirka 60 x 50 meter stort (N-S), bestående av ca 10 röjningsrösen, runda till oregelbundna 2,5-5 meter stora, 0,3-0,4 meter höga. Stenstorlek 0,2-0,4 meter. Vissa skadade av markberedning.	Övrig kulturhistorisk lämning
Id 4	Röjningsröse	Röjningsröse oregelbundet 5 x 4 meter stort och 0,5 meter högt. Stenstorlek 0,3-0,5 meter. Röset har lagts mot berg i dagen.	Övrig kulturhistorisk lämning
Id 5	Fossil åker	Röjningsröseområde cirka 60 x 50 meter stort (N-S). Bestående av cirka 7 röjningsrösen, runda och oregelbundna 4-6 meter stora 0,3-0,5 meter höga. Stenstorlek: 0,2-0,4 meter. Några skadade av markberedning.	Övrig kulturhistorisk lämning
Id 6	Fossil åker	Röjningsröseområde cirka 45 x 15 meter stort (NÖ-SV) med tre röjningsrösen på rad. Rösen är oregelbundna 5-6 x 4-5 meter stora, 0,5-0,9 meter höga. Stenstorlek: 0,2-0,7 meter. De ligger längs kanten på äldre igenvuxen åkeryta som är synlig på 1950-tals ekonomiska karta.	Övrig kulturhistorisk lämning

Tabell över tidigare kända samt nypåträffade forn- och kulturlämningar.



## Referenser

### Arkiv

*Jönköpings läns museum (JLM)*

Handlingar rörande Forserums och Öggestorps socknar

*Riksantikvarieämbetet, Stockholm (RAÄ)*

Kulturmiljöregistret, Forsök: <https://app.raa.se/open/fornsok/>

*Riksarkivet (RA)*

Mantalslängder 1642-1820

*Kyrkoarkiv*

Forserums sockens kyrkoarkiv

### Kartmaterial

*Lantmäteristyrelsens arkiv(SLA)*

E137-12:1, Olstorp nr 1, Öggestorps socken, storskifte 1808, Jonatan Montelin.

E33-8:3, Finntorp 12, Forserums socken, storskifte på inägor samt utmark till norrgården, 1796, Frans Girolla.

E33-8:5, Finntorp 1-2, Forserums socken, Laga skifte, 1847. Johan Stork.

*Lantmäterimyndigheternas arkiv (LMA)*

06-foj-17, Finntorps norrgård med Ekön, storskifte 1796

## ANTIKVARISK BEDÖMNING / KOMMENTAR

Antikvarisk bedömning görs utifrån Riksantikvarieämbetets praxis för tillämpning av kulturmiljölagen (KML). Lämningsstyperna och deras bedömning redovisas i den så kallade *Lämningsstyplistan* som är upprättad och ajourhållen av Riksantikvarieämbetet. Länsstyrelsen gör den slutliga bedömningen inom ett uppdrag.

### Fornlämning

Fornlämning är en lämning som är skyddad enligt kulturmiljölagen. För att kunna bedömas som fornlämning måste den vara äldre än 1850. Tre kriterier måste också vara uppfyllda; det ska vara en lämning efter människors verksamhet under forna tider, som har tillkommit genom äldre tiders bruk och som är varaktigt övergiven. Det är förbjudet att utan tillstånd från länsstyrelsen rubba, ta bort, gräva ut eller på annat sätt ändra eller skada en fornlämning.

### Övrig kulturhistorisk lämning

Övrig kulturhistorisk lämning används för kulturhistoriska lämningar som har tillkommit efter 1850, men som ändå anses ha ett antikvariskt värde. Bedömningen används även för vissa lämningar som inte uppvisar fysiska spår, till exempel fyndplats eller plats med tradition.

### Möjlig fornlämning

Möjlig fornlämning anges för lämningar som kräver vidare utredning för att den antikvariska bedömningen ska kunna fastställas. Lämningsen måste vara bekräftad i fält. Möjlig fornlämning kan även anges för en lämning som har undersökts i samband med en arkeologisk undersökning, men där man inte kunnat fastställa lämningens utbredning.

### Ingen antikvarisk bedömning

Ingen antikvarisk bedömning används för lämningar som blivit helt borttagna genom en arkeologisk undersökning eller helt förstörda. Lämningar som endast är kända via kartmaterial, skriftlig eller muntlig källa och inte har kunnat återfinnas i fält, kan inte heller ha en antikvarisk bedömning.

### Ej fastställd

Den antikvariska bedömningen har inte fastställts. Avser till exempel boplatsslägen där en arkeologisk utredning steg 2 krävs för att eventuellt kunna finna spår som inte är synliga ovan mark.





Med anledning av RES Renewable AB:s planer att anlägga ny solcellspark i Finntorp har en arkeologisk utredning, steg 1 genomförts hösten 2024. Utredningen omfattade kartanalys och fältinventering.

Vid kanten av planområdet finns lägenhetsbebyggelsen Marsabo som kan beläggas i kartor från 1790-talet. Själva gårdstomten ligger strax utanför planområdet. Möjligen har en ekonomibyggnad stått inom planområdet men inga spår av bebyggelse kunde iakttas vid inventeringen.

Tre områden med fossil åkermark i form av röjningsrösen registrerades inom planområdet. Ett av dem låg intill Marsabo men bedöms vara sentida. Även enstaka röjningsrösen samt en stenmur fanns längs kanten av igenlagd åkeryta. De två övriga fossila åkrar låg i skogsmark och bedöms också vara sentida.

Inga lämpliga boplatslägen identifierades inom det till stora delar vattensjuka och blockrika planområdet.

