

## Bellö kyrka

Arkeologisk utredning i samband med förstärkning av dränering av Bellö kyrka, lämning L1974:2438, Bellö 3:1 m.fl, Bellö socken, Eksjö kommun, Jönköpings län





## Bellö kyrka

Arkeologisk utredning i samband med förstärkning av  
dränering av Bellö kyrka, lämning L1974:2438, Bellö 3:1 m fl,  
Bellö socken, Eksjö kommun, Jönköpings län



Jönköpings läns museums dnr: 2024-205  
Länsstyrelsens dnr: 431-4960-2024

Rapport, foto och ritningar: Susanne Haltiner Nordström, Emma Boman  
Rapportgranskning: Mikael Nordström  
Grafisk mall: Anna Stålhammar  
Distribution: Digital pdf

Jönköpings läns museum, Box 2133, 550 02 Jönköping  
Tel: 036-30 18 00  
E-post: [info@jkpglm.se](mailto:info@jkpglm.se)  
[www.jonkopingslansmuseum.se](http://www.jonkopingslansmuseum.se)

Upphovsrätt, om inget annat anges, enligt Creative Commons licens CC BY.  
Kartor ur allmänt kartmaterial © Lantmäteriet. Ärende nr I2018/00079.

ISSN: 1103-4076

© JÖNKÖPINGS LÄNS MUSEUM 2024

## Innehåll

Sammanfattning .....	5
Inledning .....	7
Målsättning och metod .....	7
Topografi och fornlämningsmiljö .....	9
Tidigare undersökningar .....	9
Resultat .....	10
Fynd .....	12
Administrativa uppgifter .....	13
Referenser .....	14
Arkiv .....	14
Tryckta källor och litteratur .....	14

## DEN UPDRAGSARKEOLOGISKA PROCESSEN

Uppdragsarkeologin regleras av 2 kap. 10–14§§ i Kulturmiljölagen samt genom allmänna råd och föreskrifter. Arkeologiska uppdrag indelas i flera etapper: arkeologisk utredning, förundersökning och undersökning. Processen syftar i första hand till att bevara fornlämningarna, vilket är grundtanken i kulturmiljölagen.

### Arkeologisk utredning

Arkeologisk utredning brukar göras i två steg. Den första etappen, steg 1 (AU1), innebär att befintlig kunskap i form av arkivmaterial, äldre handlingar och historiska kartor samt litteratur och uppgifter om tidigare undersökningar sammanställs med syfte att se om fornlämningar berörs av arbetsföretaget. Därtill görs en fältinventering i syfte att lokalisera tidigare okända fornlämningar. Steg 2 (AU2) utgör den del som innebär markingrepp i form av sökschakt med grävmaskin och provrutsgrävning. Om det konstateras förekomst av fornlämningar så kan dessa, om de inte kan bevaras, gå vidare till en arkeologisk förundersökning.

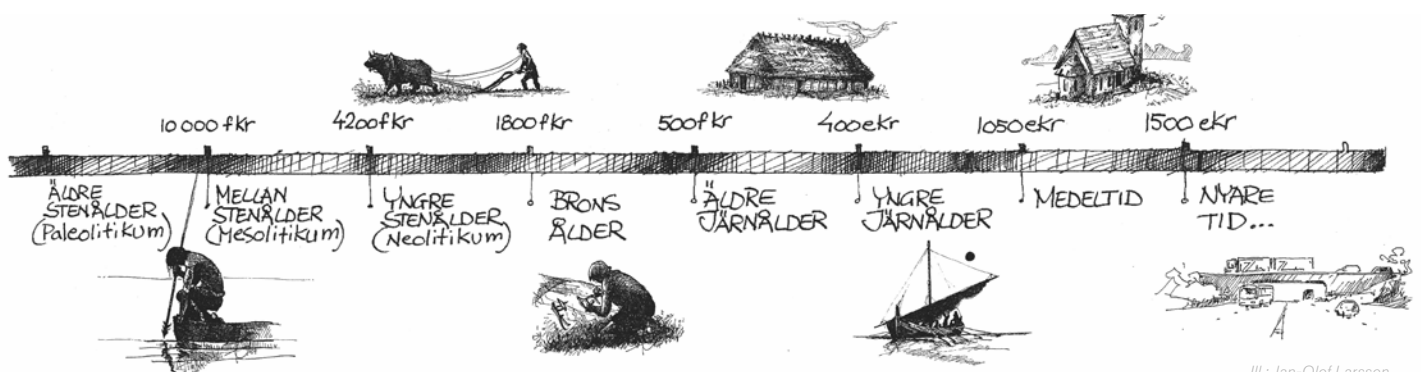
### Arkeologisk förundersökning

En arkeologisk förundersökning (FU) syftar till att fastställa och beskriva fornlämningens karaktär, datering, utbredning och komplexitet samt att ta till vara fynd. Resultaten ska kunna ligga till grund för länsstyrelsens bedömning av kunskapspotentialen inför kommande beslut om tillstånd till ingrepp i en fornlämning. Förundersökningen ska också ge underlag för företagarens (exploatörens) vidare planering. Om fornlämningen efter förundersökning bedöms vara välbevarad och ha vetenskaplig potential går det vidare till nästa steg i processen - en arkeologisk undersökning.

### Arkeologisk undersökning

En arkeologisk undersökning (UN) utförs med anledning av att en fornlämning behöver tas bort. Syftet med en arkeologisk undersökning är att dokumentera en fornlämning, ta till vara fornynd, rapportera och förmedla resultaten för att skapa kunskap av relevans för myndigheter, forskning och allmänhet. Dokumentationsmaterialet och fynden ska bevaras för framtiden samt tolkas vetenskapligt och infogas i ett kulturhistoriskt sammanhang. Undersökningen innebär att hela eller delar av fornlämningen slutgiltigt tas bort. Efter att fornlämningen tagits bort är marken fri att exploatera ur fornlämningssynpunkt.

Mer information om den uppdragsarkeologiska processen finns på Riksantikvarieämbetets hemsida.



## Sammanfattning

I september 2024 utförde Jönköpings läns museum en arkeologisk utredning i form av schaktningsövervakning vid grävning av dräneringsschakt i direkt anslutning till Bellö kyrka.

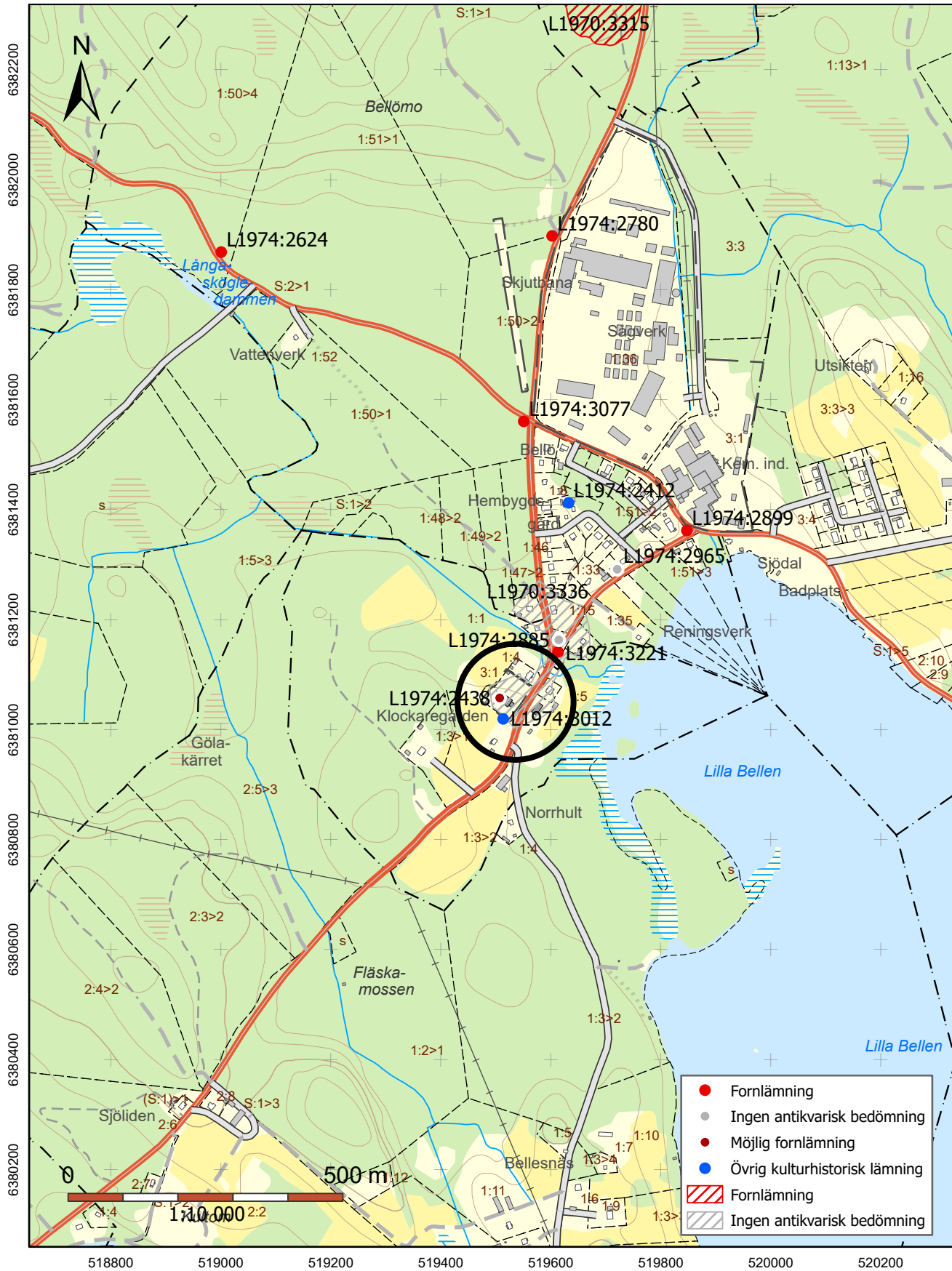
Bellö kyrka uppfördes 1822 men har haft en medeltida föregångare byggd i sten. Placeringen av den äldre kyrkan är inte helt säker men den har legat i en mera klar östvästlig riktning.

Dräneringsschaktet drogs fram längs med kyrkans båda långsidorna. Schaktet var cirka 1 meter brett och mellan 0,4–1,0 meter djupt med en sammanlagd längd på cirka 100 meter.

På båda sidor av kyrkan framkom samlingar av större sten som låg utan synlig planering i brun humös jord. Stenen tolkades som rester efter äldre stenistor som under senare tid blivit uppgrävda när befintliga stuprör och tillhörande betongrör anlades. Den totala avsaknaden av rester efter tidigare begravningar, både nedgrävningar och skelettdelar, skulle kunna förklaras av att man ordnat med dränering i två omgångar. Vid dessa tillfällen har man troligen plockat bort allt benmaterial, vilket annars skulle funnits på en medeltida kyrkogård.

Vid rörläggning efter schaktningen framkom mindre delar av kranium i schaktkanten. Dessa delar har troligen legat utanför området som berördes av den tidigare dräneringen och skicket gjorde det omöjligt att bedömma ålder på lämningarna.

Inga lämningar klassade som fornlämningar framkom.



Figur 1. Utdrag ur ekonomiska kartans blad 63F8bS och 63F8cS. Skala 1:10 000.



## Inledning

Under några dagar i september 2024 utförde Jönköpings läns museum en arkeologisk schaktningsövervakning inom Bellö kyrkogård. Anledningen var att Svenska kyrkan skulle gräva dräneringsschakt längs med hela kyrkan och ut mellan kyrkogårdsmuren i öster. Schaktet sammanlagda längd var cirka 100 meter.

Uppdragsgivare var Svenska kyrkan. Beställare var Länsstyrelsen i Jönköpings län och fält- och rapportansvarig var Susanne Haltiner Nordström, arkeolog på Jönköpings läns museum.

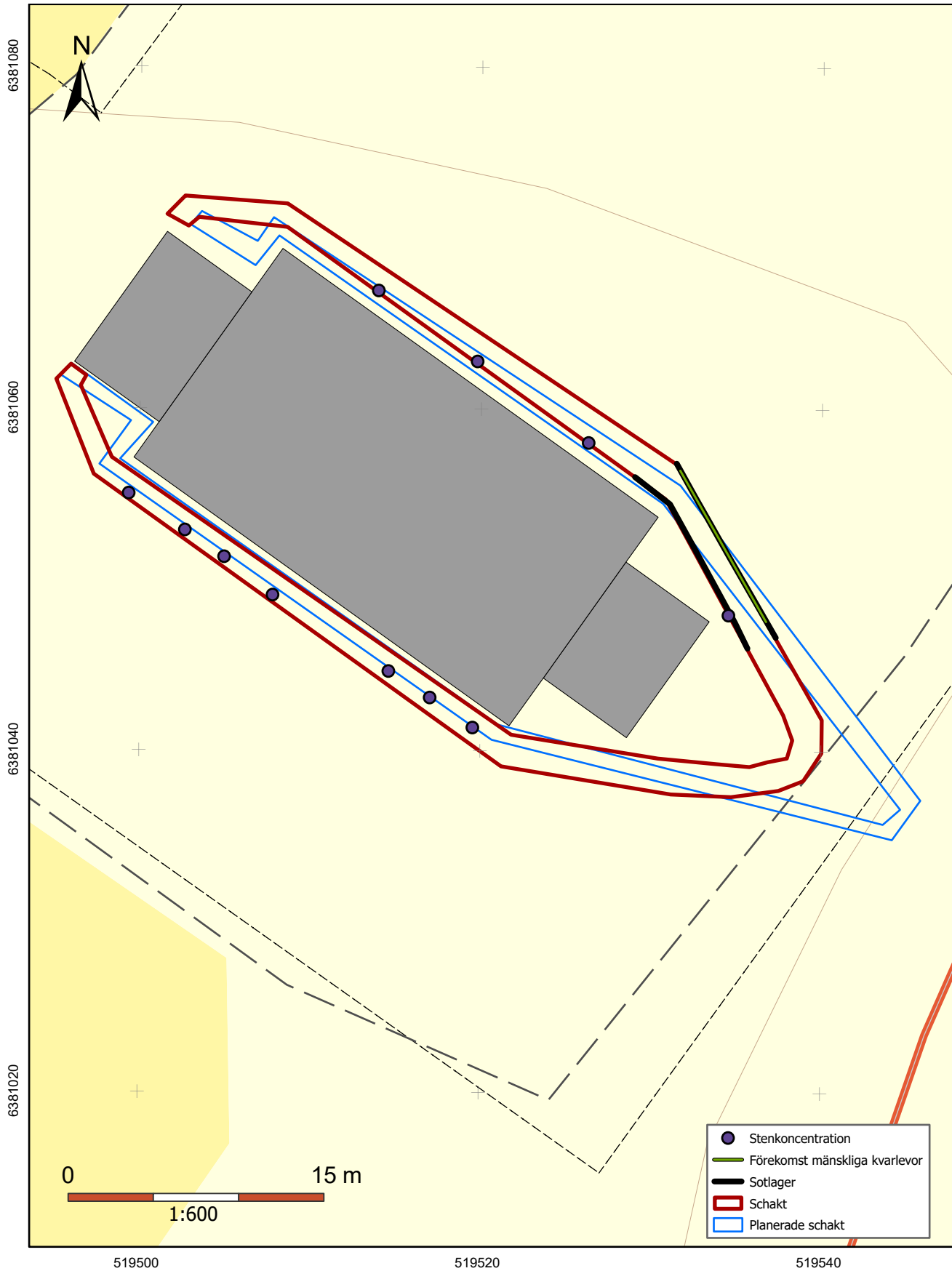
## Målsättning och metod

Schaktningsövervakningen utfördes längs med kyrkans långhus och fram till att de båda schakten gick ihop vid ingången till tornet på kyrkan och ut genom kyrkogårdsmuren. Schaktet var cirka 1 meter brett och 0,7–1 meter djupt, där djupet ökade mot öster.

Ursprungligen stod här en mindre stenkyrka från 1200-talet som ersattes med den nuvarande Bellö kyrka i början på 1820-talet. Schaktningsövervakningen skulle svara på frågan om det fanns några murar eller andra lämningar efter den gamla kyrkan. Eventuellt påträffade skelett skulle endast dokumenteras översiktligt om de inte tydligt representerade medeltida eller tidigare gravläggningar.

Figur 2. Schaktningarna börjar vid koret på den norra sidan. Foto från norr.





Figur 3. Karta över schaktet runt kyrkan, stenkonzentrationerna, sotlagret och området där mänskliga kvarlevor framkom. Skala 1:600.

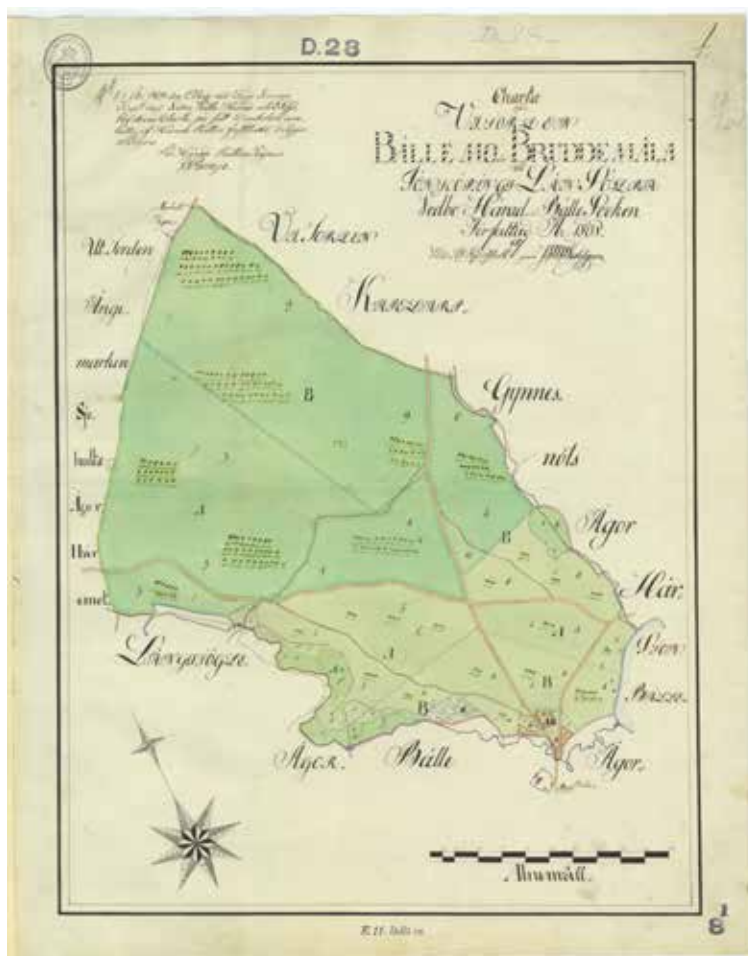
## Topografi och fornlämningsmiljö

Bellö socken ligger i Jönköpings läns östra del. Det finns endast två fornlämningar registrerade i närområdet, två rösen belägna på höjdryggar norr om kyrkan. Kyrkan ligger på sydvästra delen av en kyrkogård som är orienterad i sydväst–nordöstlig riktning. Den är omgärdad av en kallmurad stenvmur av tuktad natursten med grindöppning i sydöstra muren.

## Tidigare undersökningar

År 2014 utfördes en arkeologisk utredning, etapp 1 inför en planerad sträckning för VA-ledningar mellan Börsebo och Gummarp (Franzén 2014). Då bedömdes Bellö bytomt som bevakningsobjekt, enligt historiska kartor från åren 1643 respektive 1808, L1970:3336.

År 2016 utförde Jönköpings läns museum en arkeologisk utredning, etapp 2 inför samma ledning (Borg 2016). Sökschakt drogs i sträckningen nordöst om kyrkan utan att några fornlämningar framkom.



Figur 4. Karta från 1809 med kyrkan och kyrkogården i den nedre högra kanten. LMS Akt E11-8:1 År 1809.



Figur 5. Detalj av kartan över den medeltida kyrkans placering, där det framgår att denna hade en mera östvästlig orientering.

## Resultat

Bellö kyrka uppfördes på platsen för en medeltida stenkyrka som troligen var från 1200-talet. Den medeltida kyrkan var cirka 18 meter lång och 6 meter bred och låg i mer öst-västlig riktning, se figur 4 och 5, än kyrkan gör idag. Det exakta läget är oklart men koret har troligen legat vid nuvarande sidoingången på den nordöstra sidan (Haas 2005). Kyrkan och klockstapeln revs i samband med bygget av den nuvarande kyrkan 1822. Troligen återanvändes stenar från den gamla kyrkan i murverket till den nya. När golvet byttes 1928 framkom bjälkar och bemålad takpanel från den tidigare kyrkans tak. Kvar från den gamla kyrkan finns ett medeltida krucifix från 1300-talet.

Redan på 1750-talet hade man börjat planera för en ny kyrka och 1822–26 uppfördes den med torn och vapenhus i sydost. Den ändrade riktningen på kyrkan var en anpassning till den befintliga kyrkogården, alltså en mera sydsydöstlig-nordnordvästlig riktning.

Dräneringsschaktet löpte på båda sidorna av långhuset och gick ihop vid huvudingången vid tornet. Det fortsatte sedan ut mellan kyrkogårdsmuren en bit på parkeringen. På den norra sidan av kyrkan drogs schaktet i gräsmattan och på den södra sidan i en grusgång, se figur 1 och 3.



Figur 6. Rester efter stenkistor med de kantiga och lösa stenarna som framkom i schaktet.



Figur 7. I den norra schaktkanten syns hålen där stenkonzentrationerna tagits bort. Stenarna har legat i brunare jord.



I den nordvästra delen, intill koret, där schakten startade, grävdes det ner till 0,7 meter under marknivån, se figur 2. Under gräs och grusnivån framkom matjord med en mängd rötter från träden på kyrkogården. Matjorden var cirka 0,3 meter tjock och den ursprungliga sanden framkom på 0,6 meters djup. Ett lager med blandad matjord och sand fanns mellan dessa båda lager som varierade i tjocklek och djup. Runt om hela kyrkan framkom samlingar med större sten. Stenarna var mestadels kantiga och lagda i brun humös jord. Ingen tydlig ordning kunde ses och de låg ganska löst i matjorden, se figur 6 och 7. Stenkonzentrationerna har tolkats som rester efter äldre stenkistor som tillhört dräneringen. Dessa kan möjligen ha tillkommit 1928 då man gjorde en stor renovering av kyrkan, bland annat byttes bjälklaget i golvet. Ytterligare tillfällen kan vara 1937 då man ersatte vedkaminer med lågtrycksånga eller 1946 då man installerade elektrisk värme (Haas 2005:12). Stenkistorna har sedan grävts om vid anläggande av de befintliga stuprör och betongrör som samlat regnvatten, fram till aktuellt projekt.

Dessa arbeten skulle förklara varför inga tecken efter gravar eller skelettdelar framkom inom dräneringsschaktet. Vid tidigare arbeten har man sannolikt plockat bort skelettdelar och troligen återbegravt på annan plats.

Figur 8. Det sotiga lagret mellan matjorden och den naturliga sanden schaktas fram närmast kyrkan.



Figur 9. Den sotiga linjen syns tydligt i den södra schaktkanten, från sidoingången och österut mot tornet.



Figur 10. Delar av ett kranium som hittades vid rörläggning i hörnet vid tornet och långhuset på den norra sidan.

Figur 11. Platsen där mindre fragment av kranium framkom vid rörläggning, på båda sidor av schaktet.



I schaktet på den norra sidan av kyrkan, så innehöll lagret mellan matjord och ursprunglig sand även lite sot, se figur 8-9. Detta framkom strax efter sidoingången och fortsatte mot öster. Lagret blev mörkare just mellan skiftet ner mot sanden. Möjligen så representerar det mörka lagret en äldre marknivå på kyrkogården. Den södra sidans schakt innehöll inget mörkt lager mellan den ursprungliga sanden och matjorden men även här påträffades stenkonzentrationer i ungefär samma läge som på den norra sidan. Framför ingången framkom en mycket ytlig kullserstensläggning direkt under gruset i gången, vilken bedömdes höra till en stenlagd gång från 1900-talet.

### Fynd

Efter schaktningar och vid läggande av rören så framkom delar av trasiga kranium på tre platser, på den norra sidan vid hörnet mellan tornet och långhuset, se figur 3 och 11. Inga nedgrävningar från gravar eller andra aktiviteter syntes i schaktkanterna, så dessa små delar har legat löst och ej i ursprungligt läge. Skelettdelarna som har bedömts endast genom foto, kunde ej bestämmas till medeltid, vilket var kriteriet för att dokumenteras noggrannare. Skelettdelarna var för fragmentariska för att någon annan bedömning än att de kommer från en vuxen individ, kunde göras.

Inga andra lämningar framkom.

## Administrativa uppgifter

Länsstyrelsens dnr: ..... 431-4960-2024  
Länsstyrelsens beslutsdatum: ..... 2024-07-15  
Jönköpings läns museums dnr: ..... 2024-205  
Uppdragsgivare: ..... Svenska Kyrkan, Eksjö  
Rapportansvarig: ..... Susanne Haltiner Nordström  
Rapportgranskning: ..... Mikael Nordström  
Fältansvarig: ..... Susanne Haltiner Nordström  
Fältpersonal: ..... Emma Boman  
Fältarbetstid: ..... 2024-09-16–2024-09-17  
Län: ..... Jönköpings län  
Kommun: ..... Eksjö kommun  
Socken: ..... Bellö socken  
Församling ..... Bellö  
Fastighetsbeteckning: ..... Bellö 3:1 m. fl  
Koordinater: ..... N 6381050 E 519510  
Koordinatsystem: ..... Sweref 99 TM  
Höjdsystem: ..... RH 2000  
Undersökningsyta: ..... 100 m<sup>2</sup>  
Fornlämningsnummer: ..... L1974:2438, L1970:3336  
Fornlämningstyp: ..... Kyrka/kapell och bytomt  
Tidsperiod: ..... Okänt  
Tidigare undersökningar: ..... Jönköpings läns museum ar-  
keologisk rapport: 2014:58,  
2016:02

Dokumentationsmaterialet förvaras i Jönköpings läns museums arkiv.

## Referenser

### Arkiv

*Jönköpings läns museum (JLM)*

### Kartor

*Ekonomiska kartan: 63F8bS och 63F8cS.*

*Lantmäteristyrelsens arkiv, LMS Akt E11-8:1 År 1809. Bällenas eller broddemåla nr 1. Ägoindelning.*

### Tryckta källor och litteratur

Borg, J. 2026. *Bellö 1:1 m fl. Arkeologisk utredning etapp 2 inför ny VA-ledning, Bellö socken i Eksjö kommun, Jönköpings län.* Jönköpings läns museum Arkeologisk rapport 2016:02. Jönköping.

Franzén, V. Å. 2014. *VA-ledning mellan Böresbo och Gummarp. Arkeologisk utredning, etapp 1, inför planerad sträckning för VA-ledning mellan Böresbo och Gummarp. Ingatorp, Bellö och Edshults socknar i Eksjö kommun, Jönköpings län.* Jönköpings läns museum Arkeologisk rapport 2014:58. Jönköping.

Haas, J. 2005. *Kulturhistorisk karakterisering och bedömning Bellö kyrka. Bellö socken i Eksjö kommun, Jönköpings län, Linköpingsstift.* Jönköpings läns museum Byggnadsvårdsrapport 2005:32. Jönköping.



## ANTIKVARISK BEDÖMNING / KOMMENTAR

Antikvarisk bedömning görs utifrån Riksantikvarieämbetets praxis för tillämpning av kulturmiljölagen (KML). Lämningsstyperna och deras bedömning redovisas i den så kallade *Lämningsstyplistan* som är upprättad och ajourhållen av Riksantikvarieämbetet. Länsstyrelsen gör den slutliga bedömningen inom ett uppdrag.

### Fornlämning

Fornlämning är en lämning som är skyddad enligt kulturmiljölagen. För att kunna bedömas som fornlämning måste den vara äldre än 1850. Tre kriterier måste också vara uppfyllda; det ska vara en lämning efter människors verksamhet under forna tider, som har tillkommit genom äldre tiders bruk och som är varaktigt övergiven. Det är förbjudet att utan tillstånd från länsstyrelsen rubba, ta bort, gräva ut eller på annat sätt ändra eller skada en fornlämning.

### Övrig kulturhistorisk lämning

Övrig kulturhistorisk lämning används för kulturhistoriska lämningar som har tillkommit efter 1850, men som ändå anses ha ett antikvariskt värde. Bedömningen används även för vissa lämningar som inte uppvisar fysiska spår, till exempel fyndplats eller plats med tradition.

### Möjlig fornlämning

Möjlig fornlämning anges för lämningar som kräver vidare utredning för att den antikvariska bedömningen ska kunna fastställas. Lämningsen måste vara bekräftad i fält. Möjlig fornlämning kan även anges för en lämning som har undersökts i samband med en arkeologisk undersökning, men där man inte kunnat fastställa lämningens utbredning.

### Ingen antikvarisk bedömning

Ingen antikvarisk bedömning används för lämningar som blivit helt borttagna genom en arkeologisk undersökning eller helt förstörda. Lämningar som endast är kända via kartmaterial, skriftlig eller muntlig källa och inte har kunnat återfinnas i fält, kan inte heller ha en antikvarisk bedömning.

### Ej fastställt

Den antikvariska bedömningen har inte fastställts. Avser till exempel boplatzlågen där en arkeologisk utredning steg 2 krävs för att eventuellt kunna finna spår som inte är synliga ovan mark.





I september 2024 utförde Jönköpings läns museum en arkeologisk utredning i form av schaktningsövervakning vid grävning av dräneringsschakt i direkt anslutning till Bellö kyrka. Bellö kyrka uppfördes 1822–1826 men har haft en medeltida föregångare byggd i sten. Dräneringsschaktet drogs fram längs med kyrkans båda långsidor med en sammanlagd längd på cirka 100 meter.

Vid rörläggning efter schaktningen framkom mindre delar av kranium i schaktkanten. Dessa delar har troligen legat utanför området som berördes av den tidigare dräneringen och skicket gjorde det omöjlig att bedöma ålder på lämningarna. Inga lämningar klassade som fornlämningar framkom vid utredningen.

