

# Röjningsrösen i Norget

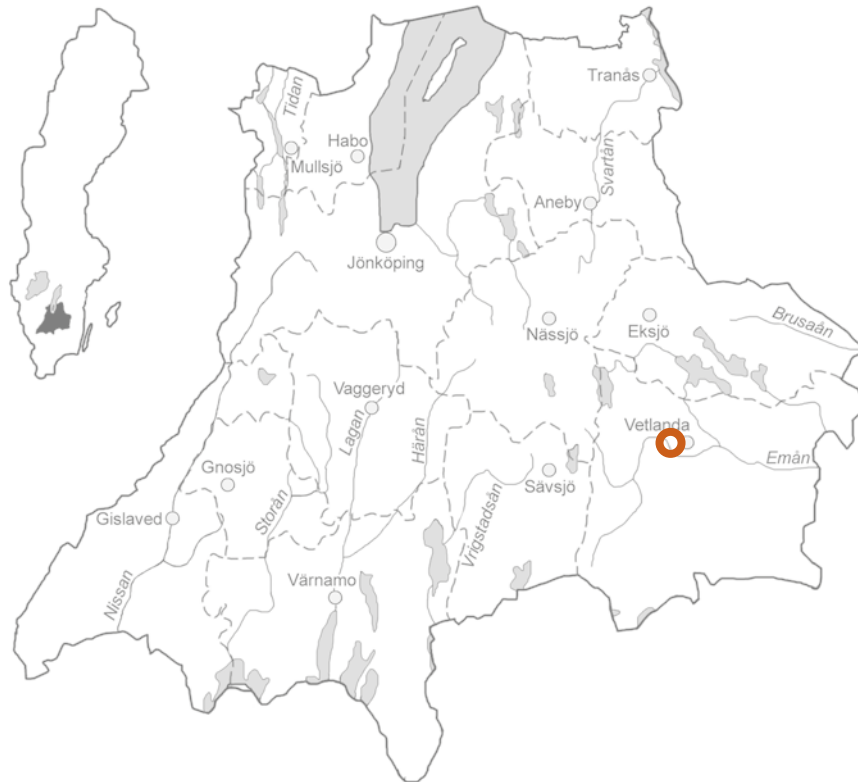
Arkeologisk utredning steg 2 inför detaljplan inom fastigheten  
Karlslund 2:1, Vetlanda socken i Vetlanda kommun, Jönköpings  
län





## Röjningsrösen i Norget

Arkeologisk utredning steg 2 inför detaljplan inom fastigheten  
Karslund 2:1, Vetlanda socken i Vetlanda kommun,  
Jönköpings län



Jönköpings läns museums dnr: 2024-210  
Länsstyrelsens dnr: 431-5270-2024

Rapport, foto och ritningar: Emma Boman  
Rapportgranskning: Anna Ödeén  
Grafisk mall: Anna Stålhammar  
Distribution: Digital pdf

Jönköpings läns museum, Box 2133, 550 02 Jönköping  
Tel: 036-30 18 00  
E-post: [info@jkpglm.se](mailto:info@jkpglm.se)  
[www.jonkopingslansmuseum.se](http://www.jonkopingslansmuseum.se)

Upphovsrätt, om inget annat anges, enligt Creative Commons licens CC BY.  
Kartor ur allmänt kartmaterial © Lantmäteriet. Ärende nr I2018/00079.

ISSN: 1103-4076

© JÖNKÖPINGS LÄNS MUSEUM 2024

## Innehåll

Sammanfattning .....	5
Inledning .....	7
Målsättning och metod .....	7
Topografi .....	7
Fornlämnings- och kulturmiljö .....	7
Tidigare undersökningar .....	9
Kartstudie .....	10
Resultat .....	10
Tjärdalen .....	10
Sökschaktning och boplatslägen .....	10
Fynd .....	12
Utvärdering av undersökningsplanen .....	12
Administrativa uppgifter .....	14
Referenser .....	15

## Bilagor

Bilaga 1. Kartor .....	17
Bilaga 2. Schaktbeskrivningar .....	19

## DEN UPDRAGSARKEOLOGISKA PROCESSEN

Uppdragsarkeologin regleras av 2 kap. 10–14§§ i Kulturmiljölagen samt genom allmänna råd och föreskrifter. Arkeologiska uppdrag indelas i flera etapper: arkeologisk utredning, förundersökning och undersökning. Processen syftar i första hand till att bevara fornlämningarna, vilket är grundtanken i kulturmiljölagen.

### Arkeologisk utredning

Arkeologisk utredning brukar göras i två steg. Den första etappen, steg 1 (AU1), innebär att befintlig kunskap i form av arkivmaterial, äldre handlingar och historiska kartor samt litteratur och uppgifter om tidigare undersökningar sammanställs med syfte att se om fornlämningar berörs av arbetsföretaget. Därtill görs en fältinventering i syfte att lokalisera tidigare okända fornlämningar. Steg 2 (AU2) utgör den del som innebär markingrepp i form av sökschakt med grävmaskin och provrutsgrävning. Om det konstateras förekomst av fornlämningar så kan dessa, om de inte kan bevaras, gå vidare till en arkeologisk förundersökning.

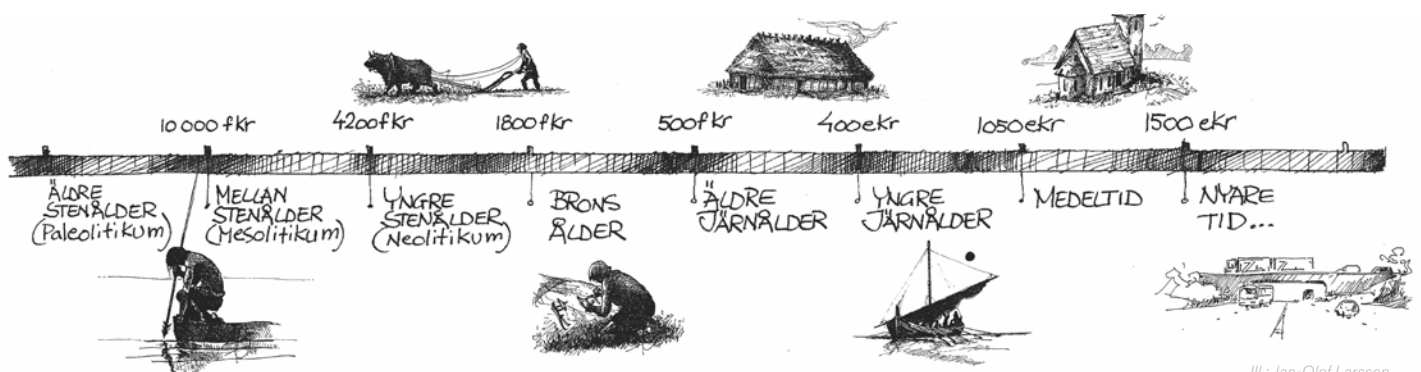
### Arkeologisk förundersökning

En arkeologisk förundersökning (FU) syftar till att fastställa och beskriva fornlämningens karaktär, datering, utbredning och komplexitet samt att ta till vara fynd. Resultaten ska kunna ligga till grund för länsstyrelsens bedömning av kunskapspotentialen inför kommande beslut om tillstånd till ingrepp i en fornlämning. Förundersökningen ska också ge underlag för företagarens (exploatörens) vidare planering. Om fornlämningen efter förundersökning bedöms vara välbevarad och ha vetenskaplig potential går det vidare till nästa steg i processen - en arkeologisk undersökning.

### Arkeologisk undersökning

En arkeologisk undersökning (UN) utförs med anledning av att en fornlämning behöver tas bort. Syftet med en arkeologisk undersökning är att dokumentera en fornlämning, ta till vara fornynd, rapportera och förmedla resultaten för att skapa kunskap av relevans för myndigheter, forskning och allmänhet. Dokumentationsmaterialet och fynden ska bevaras för framtiden samt tolkas vetenskapligt och infogas i ett kulturhistoriskt sammanhang. Undersökningen innebär att hela eller delar av fornlämningen slutgiltigt tas bort. Efter att fornlämningen tagits bort är marken fri att exploatera ur fornlämningssynpunkt.

Mer information om den uppdragsarkeologiska processen finns på Riksantikvarieämbetets hemsida.



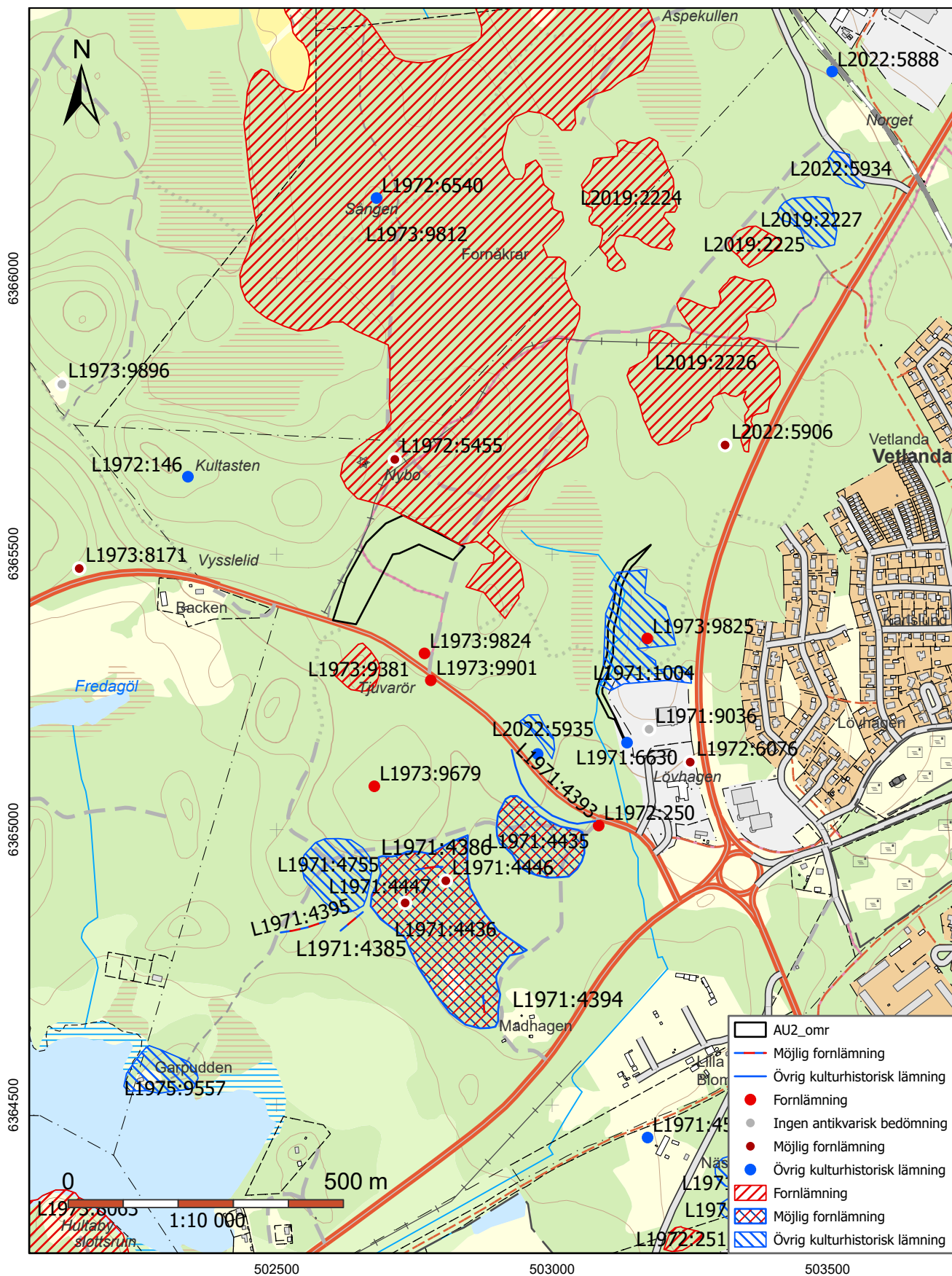
## Sammanfattning

Tidig höst 2024 har Jönköpings läns museum utfört en arkeologisk utredning steg 2 inom fastigheten Karlslund 2:1 i Norget, Vetlanda. Detta med anledning av att Vetlanda kommun planerar att detaljplanera området för bostäder med infarts-, gång- och cykelvägar. Utredningen har genomförts genom att sökschakt har dragits med syfte att utreda om lämningar som inte var synliga ovan jord kunde finnas inom aktuellt arbetsområde.

Vid sökschaktningen har inga nya lämningar påträffats.

Fler röjningsrösen har påträffats varför utbredning av L1973:9812 (område med fossil åkermark) har utökats söderut.

Utredningen skulle även utreda om tjärdal L1971:6630 (kemisk industri) fanns kvar, då dess antikvariska status i fornreg var felaktig och i så fall skulle ändras från övrig kulturhistorisk lämning till fornlämning. I fält kunde det konstateras att tjärdalen inte kvartsår utan helt har schaktats bort varför lämningen nu har statusen ingen antikvarisk bedömning.



Figur 1. Utdrag ur digitala fastighetskartan. Skala 1:10 000.



## Inledning

I september 2024 har Jönköpings läns museum utfört en arkeologisk utredning, steg 2, inom fastigheten Karlslund 2:1 i Vetlanda socken och kommun. Detta med anledning av att Vetlanda kommun ämnar detaljplanera området för bostäder. Aktuella utredningsområden utgörs av planerad infartsväg samt gång- och cykelväg. Fält- och rapportansvarig var Emma Boman, arkeolog vid Jönköpings läns museum. Utredningen omfattade cirka 1,8 hektar.

## Målsättning och metod

Syftet med den arkeologiska utredningen var att fastställa om idag okända fornlämningar berörs av planerat arbetsföretag. Nyupptäckte fornlämningar skulle preliminärt avgränsas inom utredningsområdet. Utredningen syftade även till att identifiera, motivera samt antikvariskt bedöma redan kända fornlämningar och övriga kulturhistoriska lämningar.

Utredningen har utförts genom att sökschakt har dragits på utvalda ställen över utredningsområdena. Provrutor skulle grävas om fynd som indikerade stenålder påträffades, vilket det inte gjorde.

Upptagna schakt och påträffade lämningar har mätts in med GPS med nätverks-RTK där det har varit möjligt. I skogsområdet var det för dålig mottagning varför handhållen GPS istället fick användas. Schakt och lämningar har även dokumenterats och fotograferats. Schakt har efter dokumentation lagts igen med maskin.

## Topografi

Områdena är placerade väster om Finnvedens lastvagnar och AB Svensk Bilprovning.

Det östra området, närmast Finnvedens lastvagnar och bilprovningen, utgörs av ett kalhygge som är placerat i en sluttning i den norra delen men som i den södra delen, planar ut till en flack yta som både är schaktad och utfylld med påförda massor. Över hela ytan har björksly vuxit upp och även hallonbuskar växer och frodas. Jordarten domineras av sandig morän med förekomst av urberg i norr.

Det västra området är placerat i en gles, mossrik barrskog som i den östra delen som övergår till en tät ungskog som domineras av lövträd i den centrala och västra delen. Även här är det sandig morän som helt dominerar.

## Fornlämnings- och kulturmiljö

Runtom det nu aktuella utredningsområdena är det rikligt med registrerade lämningar. Lämningar som direkt omfattas av utredningen är en fornlämning (L1973:9812) som utgörs av ett område med fossil åkermark, två kulturhistoriska lämningar som utgörs av en kemisk industri (L1971:6630) samt ett område med fossil åkermark (L1971:1004).

Söder om nu aktuella områden är det övriga kulturhistoriska lämningar som dominerar och majoriteten utgörs av fossila åkrar (L1971:4755, L1971:4436, L1971:4435 och L2022:5935) och hägnader (L1971:4394, L1971:4385, L1971:4395 och L1971:4386).

Inom samma område som den fossila åkern L1971:4436 är registrerad har även två källargropar registrerats (L1971:4447 och L1971:4446).

Garpudden som ligger cirka 900 meter från utredningsområdena har registrerats som en plats med tradition (1975:9557).

Fyra fornlämningar är registrerade söder om utredningsområdena varav två utgörs av vägmärken (1972:250 och L1973:9901). Övriga fornlämningar utgörs av gravar. Ett röse (L1973:6979) som är tolkat som en trolig grav samt ett gravfält (L1973:9381) som går under namnet Tjuvarör och som finns markerat på en karta redan under 1600-talet.

I söder finns det även två lägenhetsbebyggelser (L1972:5998 och L1972:6076) samt en kolningsanläggning (L1971:9036) som är undersökt och borttagen.

Inom ett område med fossil åkermark (L1971:1004) finns det en grav i form av ett röse registrerat (L1973:9825).

Norr om utredningsområdet finns det flera fornlämningar varav tre utgörs av områden med fossil åkermark (L1973:9812, L2019:2224 och L2019:2226) och en fossil åker (L2019:2225). Det finns även ett område med fossil åkermark (L2022:2227) samt en fossil åker (L2022:5934) som har den antikvariska statusen övrig kulturhistorisk lämning. I de norra delarna finns det en eventuell domarring som har den antikvariska statusen möjlig fornlämning (L2022:5906). I norr finns det även en sandtäkt registrerad (L2022:5888).

Inom fornlämning L1973:9812 (område med fossil åkermark) har även två lägenhetsbebyggelser påträffats (L1972:6540 och L1972:5455) som både har den antikvariska statusen övrig kulturhistorisk lämning.

Väster om utredningsområdena finns det enbart ett fåtal registrerade lämningar varav ingen är fornlämning.

Här finns det ytterligare två lägenhetsbebyggelse varav en har den antikvariska statusen övrig kulturhistorisk lämning (L1973:8171) och den andra är inte bekräftad i fält (L1973:9896).

Slutligen finns det även i väster ett naturföremål/-bildning med bruk, tradition eller namn registrerat (L1972:146) som består av en ansamling block som bildar ett röse som går under namnet ”Kultasten”.

### Tidigare undersökningar

De nu aktuella områdena har varit föremål för ett flertal utredningar genom åren.

Redan år 1999 var nu berörd fastighet aktuell för en arkeologisk

utredning utförd av Jönköpings läns museum. Vid detta tillfälle påträffades röjningsrösen, både av äldre och yngre karaktär. Utredningen kunde inte slutföras och togs inte upp igen förrän år 2002. Vid den fortsatta utredningen påträffades fossil åkermark i form av röjningsrösen, röjda ytor och en möjlig åkerterrassering. Även en tjärdal (L1971:6630), täktgropar och en stengårdsgård påträffades. Utöver detta kunde även en tidigare känd bebyggelse lämning lokaliseras och ett förhistoriskt boplatsläge identifierades (Engman och Samuelsson 2009).

År 2003 genomfördes en kulturhistorisk förstudie av Jönköpings läns museum inför Vetlanda kommuns arbete med en fördjupad översiktsplan inom Vetlanda tätort. Vid förstudien framkom det att tidigare registrerade lämningar hade en större utbredning. Eventuella boplatslägen kunde även identifieras (Nordström 2003, JLM dnr 253/03).

År 2004 var fastigheten Karlslund 2:1 aktuell för en ny arkeologisk insats, även denna utförd av Jönköpings läns museum. Denna gång genomfördes en utredning och en förundersökning i ett område öster om Västerleden och väster om Lövängsvägen. Ett flertal röjningsrösen påträffades varav två undersöktes. Vid undersökningen kunde det konstateras att båda var av historisk karaktär (Borg 2004).

År 2006 genomförde Jönköpings läns museum ytterligare en utredning inför planerad markexploatering runt Vetlanda tätort. Vid utredningen påträffades en gammal landsväg, odlingsrösen, hägnadsvallar, en hägnadsrest, två källargropar varav ena skulle kunna vara en jordkällare samt röjningsröseområden med potentiella boplatslägen (Häggström 2006).

Samma år, 2006, undersökte Jönköpings läns museum bland annat ett röjningsröse och en tjärdal varvid prover togs från båda anläggningarna. Resultatet påvisade att det förekommer två odlingsfaser i området, dels kring Kristi födelse samt i tidsintervallet 1800–1940-tal. Dateringen utförd på tjärdalen påvisade ett relativt långt tidspann, 1480–1670 e. Kr. En möjlig förklaring till det cirka 200 år långa tidspannet är att tjärdalen kan ha nyttjats i omgångar eller att träets egenålder kan spela en viss roll i dateringsresultatet (Ajneborn 2006).

År 2013 utförde Jönköpings läns museum en förundersökning av L1971:1004 (område med fossil åkermark som påträffades vid utredningen som genomfördes 1999). Detta föranleddes av att AB Svensk Bilprovning planerade en testbana i området. Vid förundersökningen påträffades 46 röjningsrösen och mellan dessa påträffades ytor som tolkades som odlingsytor (Hylén 2013). Denna lämning var föremål för ännu en utredning år 2013 varvid fler röjningsrösen påträffades och lämningens utbredning ökade (Borg 2014).

Sweco Environment AB utförde en utredning år 2019 som

omfattade ytor norr, söder och sydsydväst om nu aktuella områden. Ett flertal fornlämningar i form av områden med fossil åkermark samt fossil åker registrerades, se bland annat L2019:2224, L2019:2226 och L2019:2225. En övrig kulturhistorisk lämning registrerades, även den en fossil åker, L2019:2227. Utbredningen av L1973:9812 justerades åt öster då fler röjningsrösen påträffades (Lorentzon 2019).

År 2022 återvände Jönköpings läns museum till området. Vid utredningen påträffades fyra nya lämningar, en brott/täkt (L2022:5888), en eventuell domarring (L2022:5906) och två fossila åkrar (L2022:5934 och L2022:5935). Även sedan tidigare registrerade lämningar omfattades av utredningen. Fyra områden med fossil åkermark, varav tre utgörs av fornlämningar (L2019:2227, L2019:2226 och L1973:9812) och en är en övrig kulturhistorisk lämning (L1971:1004). Även två rösen (L1973:9824 och L1973:9825) omfattades av utredningen där även skyddszoner skulle markeras ut. Slutligen ingick även en torplämning (L1972:5998) och tidigare boplatslägen som identifierades vid den kulturhistoriska förstudien i utredningen (Boman 2022).

### Kartstudie

För resultat av kartstudie inom nu aktuella utredningsområden hänvisas till tidigare utförd kartstudie från 2022 (Boman 2022).

### Resultat

Vid utredningen har fler röjningsrösen påträffats. Två av dessa har registrerats som övrig kulturhistorisk lämning (L2024:4672 och L2024:4673). Utbredningen av L1973:9812 (område med fossil åkermark) har utökats söderut då fler röjningsrösen påträffades. L1971:1004, område med fossil åkermark, omfattades även av utredningen men där påträffades inga nya lämningar.

#### *Tjärdalen*

Vid utredningen skulle vi bedöma om en tidigare registrerad tjärdal (L1971:6630) fanns kvar eller inte. Om den fanns kvar skulle dess antikvariska status ändras till fornlämning då dateringar som urförts har påvisat att den kunde dateras till 1480–1670 e. Kr (Ajneborn 2006).

Det kunde dock snabbt konstateras att ytan där tjärdalen skulle finnas på var schaktad sedan tidigare och på platsen för tjärdalen återfanns idag påförda massor och stenbumlingar. Tjärdalen är således helt bortschaktad.

#### *Sökschaktning och boplatslägen*

Sökschaktning har delvis genomförts vid sedan tidigare utmarkerade boplatslägen (se bilaga 1 och Nordström 2003). Inga boplatslämningar eller andra lämningar har påträffats vid sökschaktning.

L:nummer	Lämningstyp	Beskrivning	Antikvarisk bedömning	Kommentar
L1973:9812	Område med fossil åkermark	Område med fossil åkermark, ca 600-1200x400-700 m st (N-S), bestående av ett röjningsröseområde och minst en stenmur. Inom området är fler än 1500 röjningsrösen, 3-7 m diam och 0,2-1,5 m h av 0,2-0,5 m st stenar, och framförallt av äldre karaktär, men i områdets SV och S delar, i anslutning till två torplämningar, är röjningsrösen av yngre karaktär. I området finns minst en röstensvall/stenmur samt terrasskanter. I området finns små sank-områden samt områden med berg i dagen. Enligt LIDAR-data finns fler röjningsrösen utanför lämningen längst i SV.	Fornlämning	
L1971:1004	Område med fossil åkermark	Område m fossil åkermark 200x160-60 m (N-S), bestående av ca 60 röjningsrösen. Röjningsrösen är 4-8 m i diam och 0,2-0,5 m h, oregelbundna och runda, bestående av 0,15-0,4 m st stenar. Ytterligare röjningsrösen kan förekomma, då skogen var tät vid utredningstillfället. Den fossila åkern har ursprungligen sträckt sig längre åt söder och öster och dessa delar har delundersökts, varvid ett röjningsröse har daterats till tiden kring Kristi födelse, ett till vikingatid, ett till 1460-1930 e.Kr. och två till 1800-1940 e.Kr.	Övrig kulturhistorisk lämning	
L1971:6630	Kemisk industri	Tjärdal, rund, 5 m diam och ca 0,3 m h med något insjunket mittparti. Stenskodd kant runtom, utom upp mot öst, där den låg på plan mark. Stenarna var 0,15-0,7 meter stora och låg i två skikt. Ingen sten inne i anläggningen. I slutningen mot väst löpte en avtappningsränna ut från tjärdalens mitt. Rännan slutade i en avtappningsgrop. Rännan var 3,5 x 1 m, samt 0,2-0,3 m djup. Avtappningsgropen var 1,0 m i diam och 0,2 m djup. Datering 14C: 1480-1670 e.Kr.	Ingen antikvarisk bedömning	Helt bortschaktad
L2024:4672	Röjningsröse	Odlingsröse, runt, ca 4 m diam och 0,4 m h, av 0,1-0,3 m st stenar.	Övrig kulturhistorisk lämning	
L2024:4673	Röjningsröse	Odlingsröse, runt, ca 4 m diam och 0,3 m h, av 0,1-0,3 m st stenar.	Övrig kulturhistorisk lämning	

Tabell 1. Tabell över tidigare kända samt nypåträffade forn- och kulturlämningar. Förklaring till tabellen återfinns på sid 13.



Figur 2. Inga boplatzlämningar eller andra lämningar påträffades vid sökschaktning. Dock påträffades en hel del sten.



Figur 3. Söschaktning pågår.

### Fynd

Inga fynd har påträffats.

### Utvärdering av undersökningsplanen

Syftet med en arkeologiska utredningen var att fastställa om idag okända fornlämningar berörs av planerat arbetsföretag. Nyupptäckta fornlämningar skulle preliminärt avgränsas inom utredningsområdet. Utredningen syftade även till att identifiera, motivera samt antikvariskt bedöma redan kända fornlämningar och övriga kulturhistoriska lämningar. Detta bedömer vi att vi har gjort.



Figur 4. Röjningsrösen påträffades som tillfördes ett område med fossil åkermark (L1973:9812).

## ANTIKVARISK BEDÖMNING / KOMMENTAR

Antikvarisk bedömning görs utifrån Riksantikvarieämbetets praxis för tillämpning av kulturmiljölagen (KML). Lämningsstyrena och deras bedömning redovisas i den så kallade *Lämningsstyplistan* som är upprättad och ajourhållen av Riksantikvarieämbetet. Länsstyrelsen gör den slutliga bedömningen inom ett uppdrag.

### Fornlämning

Fornlämning är en lämning som är skyddad enligt kulturmiljölagen. För att kunna bedömas som fornlämning måste den vara äldre än 1850. Tre kriterier måste också vara uppfyllda; det ska vara en lämning efter människors verksamhet under forna tider, som har tillkommit genom äldre tiders bruk och som är varaktigt övergiven. Det är förbjudet att utan tillstånd från länsstyrelsen rubba, ta bort, gräva ut eller på annat sätt ändra eller skada en fornlämning.

### Övrig kulturhistorisk lämning

Övrig kulturhistorisk lämning används för kulturhistoriska lämningar som har tillkommit efter 1850, men som ändå anses ha ett antikvariskt värde. Bedömningen används även för vissa lämningar som inte uppvisar fysiska spår, till exempel fyndplats eller plats med tradition.

### Möjlig fornlämning

Möjlig fornlämning anges för lämningar som kräver vidare utredning för att den antikvariska bedömningen ska kunna fastställas. Lämningsen måste vara bekräftad i fält. Möjlig fornlämning kan även anges för en lämning som har undersökts i samband med en arkeologisk undersökning, men där man inte kunnat fastställa lämningens utbredning.

### Ingen antikvarisk bedömning

Ingen antikvarisk bedömning används för lämningar som blivit helt borttagna genom en arkeologisk undersökning eller helt förstörda. Lämningar som endast är kända via kartmaterial, skriftlig eller muntlig källa och inte har kunnat återfinnas i fält, kan inte heller ha en antikvarisk bedömning.

### Ej fastställd

Den antikvariska bedömningen har inte fastställts. Avser till exempel boplatsslagen där en arkeologisk utredning steg 2 krävs för att eventuellt kunna finna spår som inte är synliga ovan mark.

## Administrativa uppgifter

Länsstyrelsens dnr: ..... 431-5270-2024  
 Länsstyrelsens beslutsdatum: ..... 2024-07-08  
 Jönköpings läns museums dnr: ..... 2024-210  
 Uppdragsgivare: ..... Vetlanda kommun  
 Rapportansvarig: ..... Emma Boman  
 Rapportgranskning: ..... Anna Ödeén  
 Fältansvarig: ..... Emma Boman  
 Fältpersonal: ..... Jörgen Gustafsson  
 Fältarbetstid: ..... 2024-09-04  
 Län: ..... Jönköpings län  
 Kommun: ..... Vetlanda kommun  
 Socken: ..... Vetlanda socken  
 Fastighetsbeteckning: ..... Karlslund 2:1  
 Koordinater: ..... N: 6365327, E: 502930  
 Koordinatsystem: ..... Sweref 99 TM  
 Höjdsystem: ..... RH 2000  
 Undersökningsyta: ..... 1,8 hektar  
 Fornlämningsnummer: ..... L1973:9812, L1971:1004,  
 L1971:6630, L2024:4672,  
 L2024:4673  
 Fornlämningstyp: ..... Område med fossil åkermark,  
 kemisk industri, röjningsröse  
 Tidsperiod: ..... Järnålder, historisk tid och nyare  
 tid  
 Tidigare undersökningar: ..... Jönköpings läns museum ar-  
 keologisk rapport: 2003:67,  
 2004:59, 2006:54, 2006:94,  
 2009:60, 2013:06, 2014:12,  
 2022:24. Sweco arkeologisk  
 rapport: 13008522

Dokumentationsmaterialet förvaras i Jönköpings läns museums arkiv.



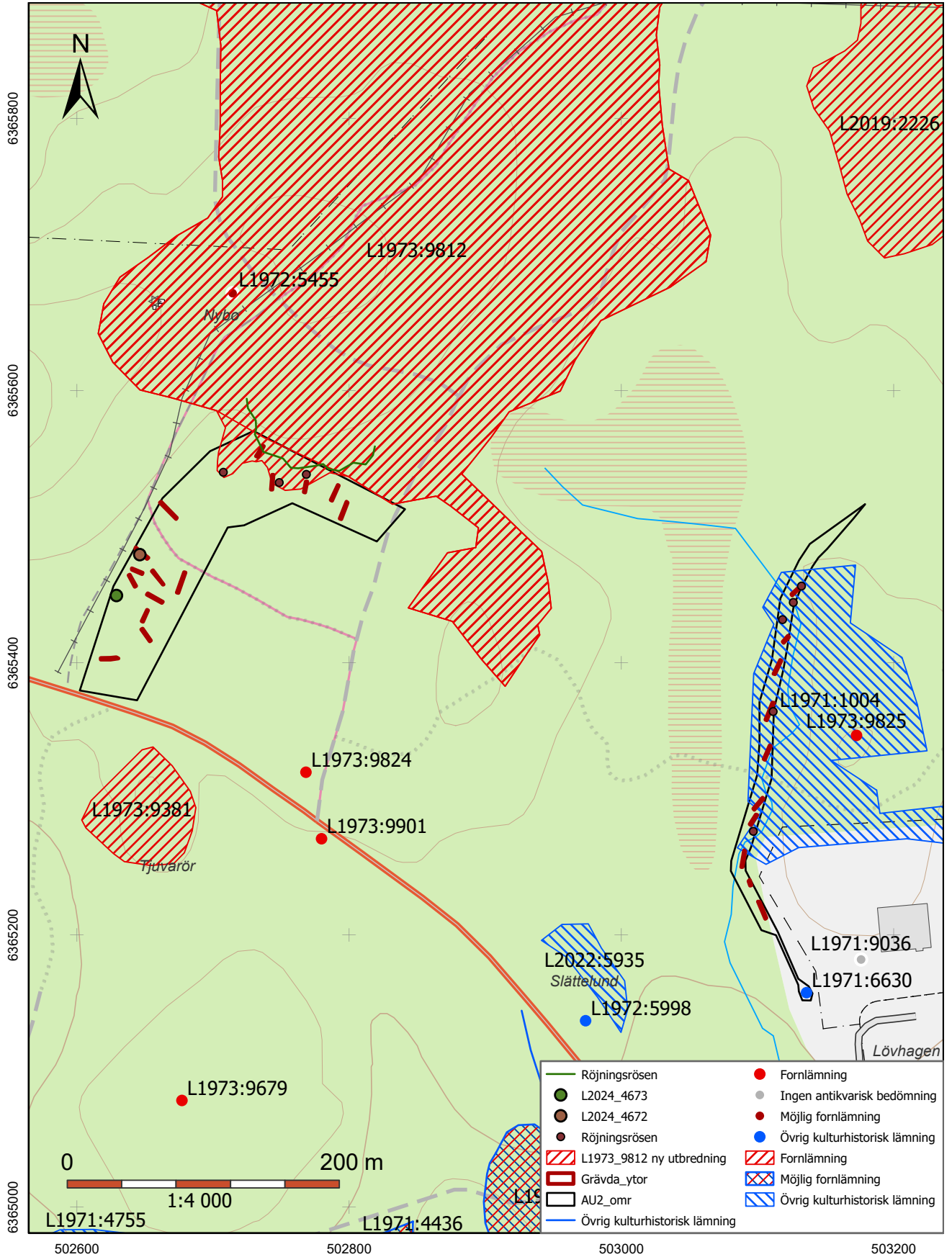
## Referenser

### Tryckta källor och litteratur

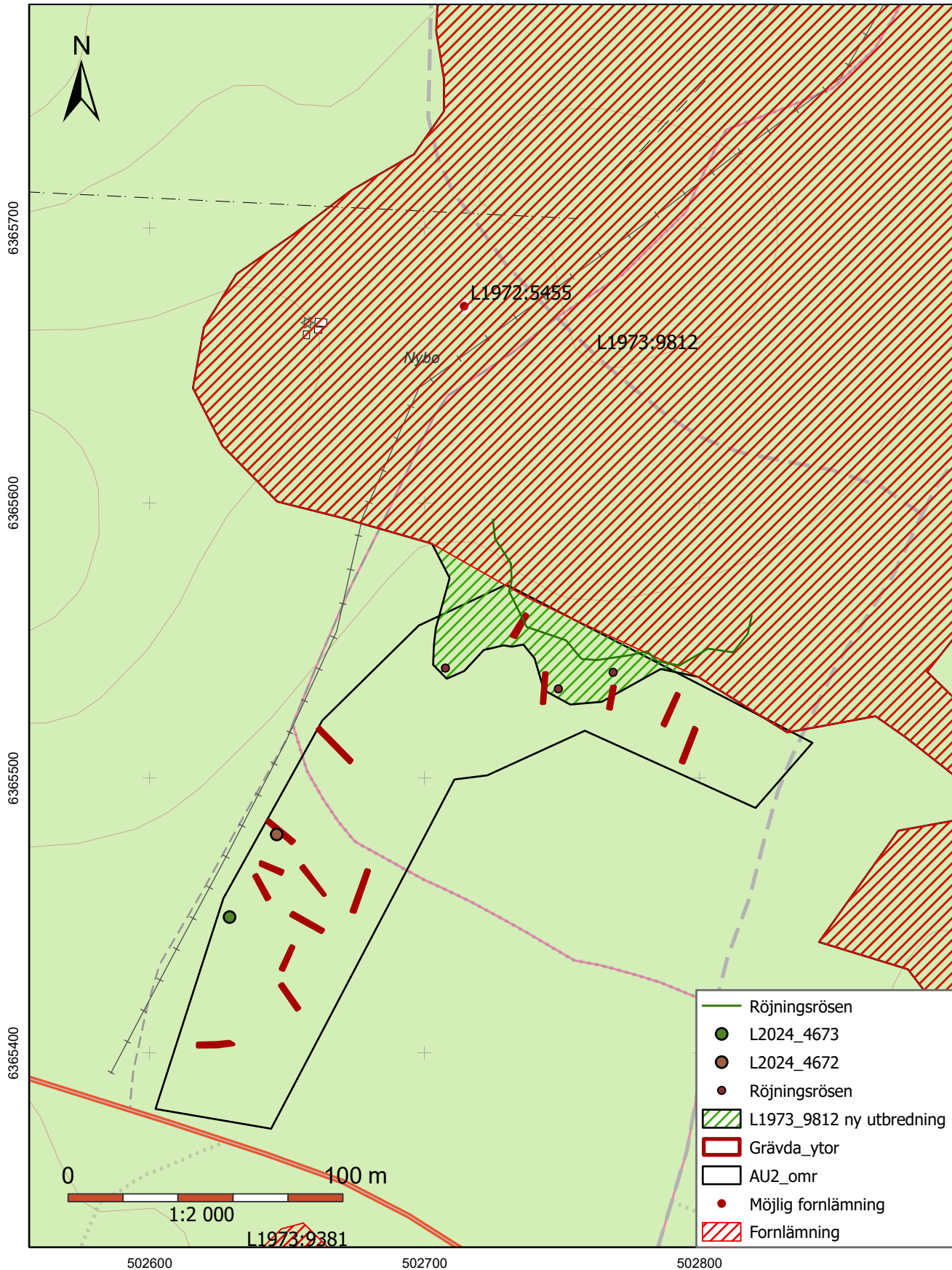
- Ajneborn, Britt. 2006. *Tjärdal och röjningsrösen. Arkeologisk förundersökning inför exploatering inom del av fastighet Karlslund 2:1, Vetlanda socken i Vetlanda kommun, Jönköpings län.* Jönköpings läns museum, arkeologisk rapport 2006:94. Jönköping
- Boman, Emma. 2022. *Norget, Karlslund 2:1. Arkeologisk utredning steg 1 i Norget inom fastighet Karlslund 2:1, Vetlanda socken och kommun. Jönköpings län.* Jönköpings läns museum, arkeologisk rapport 2022:24. Jönköping
- Borg, Jan. 2004. *Arkeologisk utredning och förundersökning. Röjningsrösen i Karlslund. Kartering och undersökning av fossil åkermark inför anläggandet av bullervall. Vetlanda socken i Vetlanda kommun, Jönköpings län.* Jönköpings läns museum, arkeologisk rapport 2004:59. Jönköping
- Borg, Jan. 2014. *Slättelund 3. Arkeologisk utredning inför utökande av tomtmark, Vetlanda socken i Vetlanda kommun, Jönköpings län.* Jönköpings läns museum, arkeologisk rapport 2014:12. Jönköping
- Engman, Fredrik och Samuelsson, Christoffer. 2009. *Karlslund 2:1. Arkeologisk utredning inför husbyggnation inom fastigheten Karlslund 2:1, Vetlanda socken i Vetlanda kommun, Jönköpings län.* Jönköpings läns museum, arkeologisk rapport 2009:60. Jönköping
- Hylén, Håkan. 2013. *Arkeologisk förundersökning av del av fossil åker, Vetlanda 236, inför planerad industrietablering inom fastigheten Karlslund 2:1, Vetlanda socken i Vetlanda kommun, Jönköpings län.* Jönköpings läns museum, arkeologisk rapport 2013:06. Jönköping
- Häggström, Leif. 2006. *Karlslund-Madhagen. Arkeologisk utredning etapp I inför planerad markexploatering inom fastigheten 2:1, Madhagen. Vetlanda socken och kommun, Jönköpings län.* Jönköpings läns museum, arkeologisk rapport 2006:54. Jönköping
- Lorentzon, Moa. 2019. *Arkeologisk utredning steg 1. Inför planerad bostadsbyggnation och industrietablering inom fastighet Norget norra m.fl. Vetlanda socken och kommun, Jönköpings län.* Sweco rapport, uppdragsnummer 13008522. Jönköping
- Nordström, Mikael. 2003. *Kulturhistorisk förstudie. Vetlanda tätort - inför fördjupad översiktsplan. Vetlanda socken och kommun, Jönköpings län.* Jönköpings läns museum, arkeologisk rapport 2003:67. Jönköping



Bilaga 1. Kartbilaga



Resultat av utredningen med upptagna sökschakt och nyregistrerade lämningar.



Påträffade röjningsrösen som tillfördes L1973:9812 mättes in som punkter samt som en linje då ett flertal av röjningsrösen var placerade i en valliknande konstruktion och flöt ihop med varandra. Det var därmed svårt att mäta in varje enskilt röjningsröse för sig.

## Bilaga 2. Schaktbeskrivningar

Schakt	Beskrivning	Kommentar
1	Ca 29 x1,2 m bestående av mylla. En orörd marknivå nåddes på ca 0,1 m dj och bestod av sand med inslag av sten.	
2	Ca 9 x1,2 m bestående av mylla. En orörd marknivå nåddes på ca 0,1 m dj och bestod av sand med inslag av sten.	
3	Ca 26 x1,2 m bestående av mylla. En orörd marknivå nåddes på ca 0,1 m dj och bestod av sand med inslag av sten.	
4	Ca 19 x1,2 m bestående av mylla. En orörd marknivå nåddes på ca 0,1 m dj och bestod av sand med inslag av sten.	
5	Ca 23 x1,2 m bestående av mylla. En orörd marknivå nåddes på ca 0,1 m dj och bestod av sand med inslag av sten.	L1971:1004
6	Ca 23 x1,2 m bestående av mylla. En orörd marknivå nåddes på ca 0,1 m dj och bestod av sand med inslag av sten.	L1971:1004
7	Ca 29 x1,2 m bestående av mylla. En orörd marknivå nåddes på ca 0,1 m dj och bestod av sand med inslag av sten.	L1971:1004
8	Ca 24 x1,2 m bestående av mylla. En orörd marknivå nåddes på ca 0,1 m dj och bestod av sand med inslag av sten.	L1971:1004
9	Ca 14 x1,2 m bestående av mylla. En orörd marknivå nåddes på ca 0,1 m dj och bestod av sand med inslag av sten.	L1971:1004
10	Ca 21 x1,2 m bestående av mylla. En orörd marknivå nåddes på ca 0,1 m dj och bestod av sand med inslag av sten.	L1971:1004
11	Ca 28 x1,2 m bestående av mylla. En orörd marknivå nåddes på ca 0,1 m dj och bestod av sand med inslag av sten.	
12	Ca 25 x1,2 m bestående av mylla. En orörd marknivå nåddes på ca 0,1 m dj och bestod av sand med inslag av sten.	
13	Ca 18 x1,2 m bestående av mylla. En orörd marknivå nåddes på ca 0,1 m dj och bestod av sand med inslag av sten.	
14	Ca 23 x1,2 m bestående av mylla. En orörd marknivå nåddes på ca 0,1 m dj och bestod av sand med inslag av sten.	
15	Ca 21 x1,2 m bestående av mylla. En orörd marknivå nåddes på ca 0,1 m dj och bestod av sand med inslag av sten.	L1973:9812
16	Ca 35 x1,2 m bestående av mylla. En orörd marknivå nåddes på ca 0,1 m dj och bestod av sand med inslag av sten.	
17	Ca 27 x1,2 m bestående av mylla. En orörd marknivå nåddes på ca 0,1 m dj och bestod av sand med inslag av sten.	
18	Ca 25 x1,2 m bestående av mylla. En orörd marknivå nåddes på ca 0,1 m dj och bestod av sand med inslag av sten.	
19	Ca 18 x1,2 m bestående av mylla. En orörd marknivå nåddes på ca 0,1 m dj och bestod av sand med inslag av sten.	
20	Ca 34 x1,2 m bestående av mylla. En orörd marknivå nåddes på ca 0,1 m dj och bestod av sand med inslag av sten.	
21	Ca 23 x1,2 m bestående av mylla. En orörd marknivå nåddes på ca 0,1 m dj och bestod av sand med inslag av sten.	
22	Ca 20 x1,2 m bestående av mylla. En orörd marknivå nåddes på ca 0,1 m dj och bestod av sand med inslag av sten.	
23	Ca 27 x1,2 m bestående av mylla. En orörd marknivå nåddes på ca 0,1 m dj och bestod av sand med inslag av sten.	
24	Ca 21 x1,2 m bestående av mylla. En orörd marknivå nåddes på ca 0,1 m dj och bestod av sand med inslag av sten.	
25	Ca 30 x1,2 m bestående av mylla. En orörd marknivå nåddes på ca 0,1 m dj och bestod av sand med inslag av sten.	





Tidig höst 2024 har Jönköpings läns museum utfört en arkeologisk utredning steg 2 inom fastigheten Karlslund 2:1 i Norget, Vetlanda. Detta med anledning av att Vetlanda kommun planerar att detaljplanera området för bostäder med infarts-, gång- och cykelvägar. Utredningen har genomförts genom att sökschakt har dragits med syfte att utreda om lämningar som inte var synliga ovan jord kunde finnas inom aktuellt arbetsområde.

Vid sökschaktningen har inga nya lämningar påträffats.

Fler röjningsrösen har påträffats varför utbredning av L1973:9812 (område med fossil åkermark) har utökats söderut.

Utredningen skulle även utreda om tjärdal L1971:6630 (kemisk industri) fanns kvar, då dess antikvariska status i fornreg var felaktig och i så fall skulle ändras från övrig kulturhistorisk lämning till fornlämning. I fält kunde det konstateras att tjärdalen inte kvartsår utan helt har schaktats bort varför lämningen nu har statusen ingen antikvarisk bedömning.

