

## Bergtäkt i Sandsjö-Ryd

Arkeologisk utredning, steg 1 av område för planerad utvidgning av bergtäkt i Sandsjö-Ryd 2:6 och 3:2, Norra Sandsjö socken, Nässjö kommun, Jönköpings län.





## **Bergtäkt i Sandsjö-Ryd**

Arkeologisk utredning, steg 1, av område för planerad utvidgning av bergtäkt i Sandsjö-Ryd 2:6 och 3:2, Norra Sandsjö socken, Nässjö kommun, Jönköpings län.



Jönköpings läns museums dnr: 2024-266  
Länsstyrelsens dnr: 6300-2024

Rapport, foto och ritningar: Emma Boman och Ådel V. Franzén  
Rapportgranskning: Mikael Nordström  
Grafisk mall: Anna Stålhammar  
Distribution: Digital pdf

Jönköpings läns museum, Box 2133, 550 02 Jönköping  
Tel: 036-30 18 00  
E-post: [info@jkpglm.se](mailto:info@jkpglm.se)  
[www.jonkopingslansmuseum.se](http://www.jonkopingslansmuseum.se)

Upphovsrätt, om inget annat anges, enligt Creative Commons licens CC BY.  
Kartor ur allmänt kartmaterial © Lantmäteriet. Ärende nr I2018/00079.

ISSN: 1103-4076

© JÖNKÖPINGS LÄNS MUSEUM 2024

## Innehåll

Sammanfattning .....	5
Inledning .....	7
Målsättning och metod .....	7
Topografi .....	7
Resultat .....	8
Kartanalys .....	8
Undersökningsresultat .....	10
Fynd .....	10
Utvärdering av undersökningsplanen .....	10
Administrativa uppgifter .....	13
Arkiv .....	13

## DEN UPDRAGSARKEOLOGISKA PROCESSEN

Uppdragsarkeologin regleras av 2 kap. 10–14§§ i Kulturmiljölagen samt genom allmänna råd och föreskrifter. Arkeologiska uppdrag indelas i flera etapper: arkeologisk utredning, förundersökning och undersökning. Processen syftar i första hand till att bevara fornlämningarna, vilket är grundtanken i kulturmiljölagen.

### Arkeologisk utredning

Arkeologisk utredning brukar göras i två steg. Den första etappen, steg 1 (AU1), innebär att befintlig kunskap i form av arkivmaterial, äldre handlingar och historiska kartor samt litteratur och uppgifter om tidigare undersökningar sammanställs med syfte att se om fornlämningar berörs av arbetsföretaget. Därtill görs en fältinventering i syfte att lokalisera tidigare okända fornlämningar. Steg 2 (AU2) utgör den del som innebär markingrepp i form av sökschakt med grävmaskin och provrutsgrävning. Om det konstateras förekomst av fornlämningar så kan dessa, om de inte kan bevaras, gå vidare till en arkeologisk förundersökning.

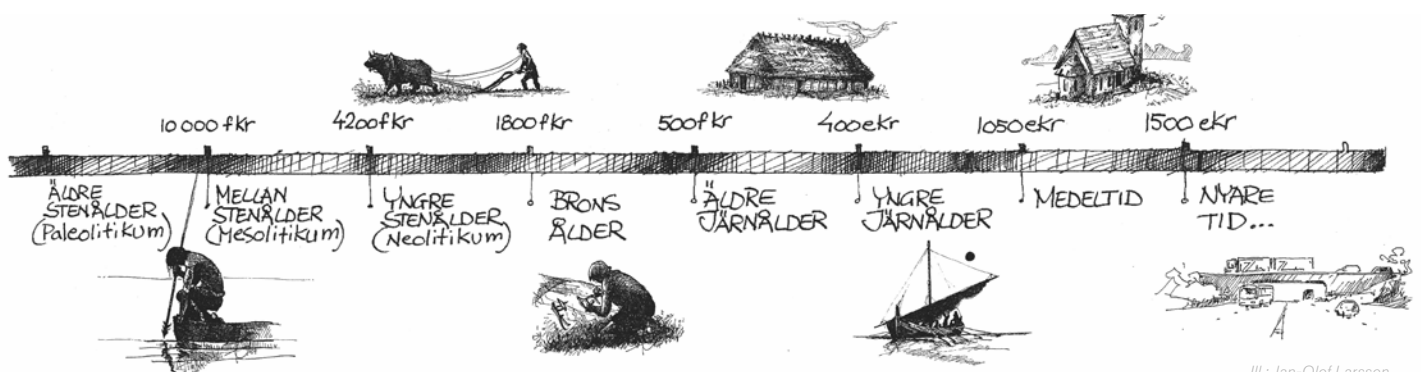
### Arkeologisk förundersökning

En arkeologisk förundersökning (FU) syftar till att fastställa och beskriva fornlämningens karaktär, datering, utbredning och komplexitet samt att ta till vara fynd. Resultaten ska kunna ligga till grund för länsstyrelsens bedömning av kunskapspotentialen inför kommande beslut om tillstånd till ingrepp i en fornlämning. Förundersökningen ska också ge underlag för företagarens (exploatörens) vidare planering. Om fornlämningen efter förundersökning bedöms vara välbevarad och ha vetenskaplig potential går det vidare till nästa steg i processen - en arkeologisk undersökning.

### Arkeologisk undersökning

En arkeologisk undersökning (UN) utförs med anledning av att en fornlämning behöver tas bort. Syftet med en arkeologisk undersökning är att dokumentera en fornlämning, ta till vara fornynd, rapportera och förmedla resultaten för att skapa kunskap av relevans för myndigheter, forskning och allmänhet. Dokumentationsmaterialet och fynden ska bevaras för framtiden samt tolkas vetenskapligt och infogas i ett kulturhistoriskt sammanhang. Undersökningen innebär att hela eller delar av fornlämningen slutgiltigt tas bort. Efter att fornlämningen tagits bort är marken fri att exploatera ur fornlämningssynpunkt.

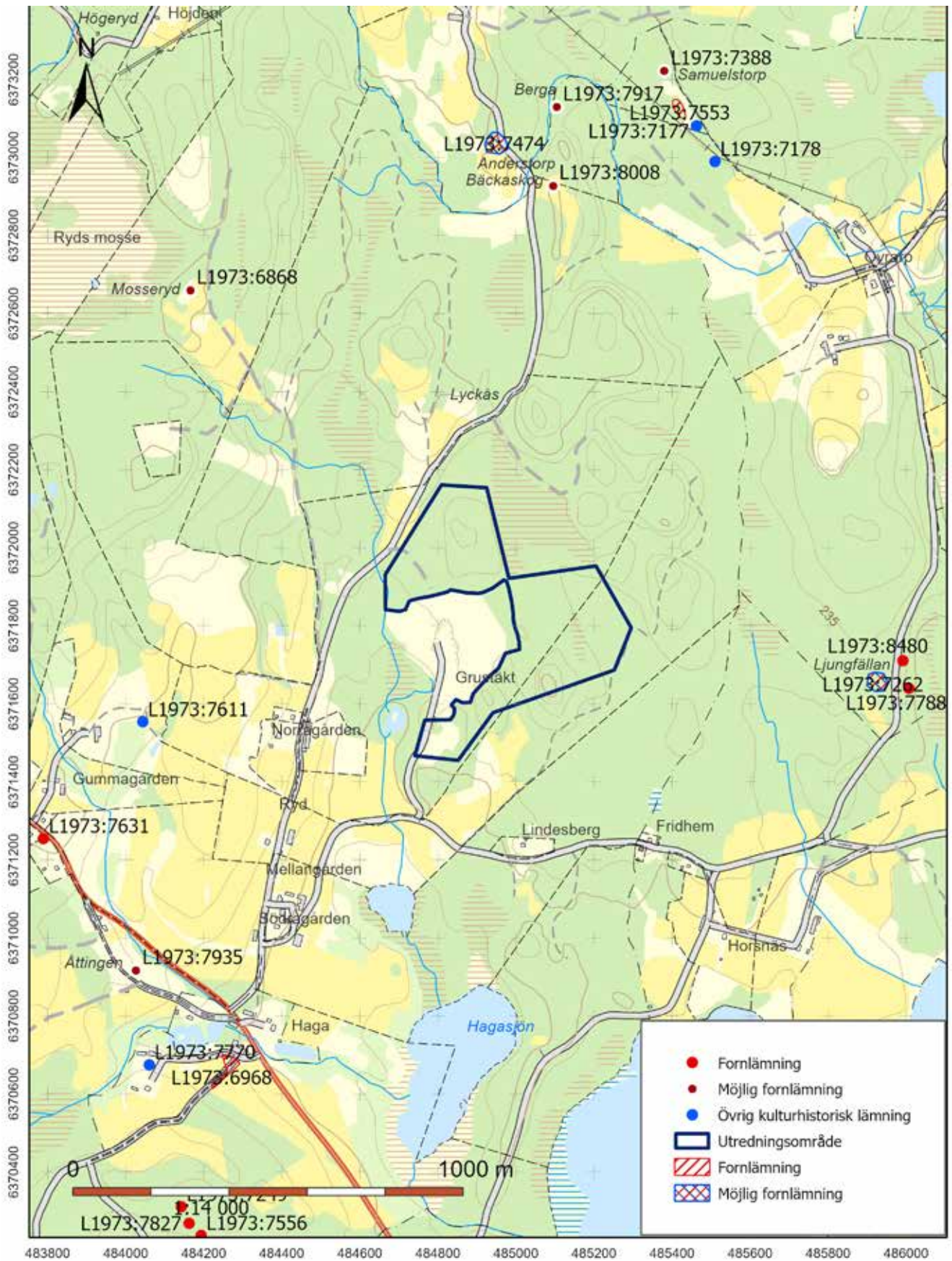
Mer information om den uppdragsarkeologiska processen finns på Riksantikvarieämbetets hemsida.



## Sammanfattning

Länsstyrelsen har beslutat om arkeologisk utredning, steg 1, av planerat bergtäktsområde i Sandsjö-Ryd 2:6 och 3:2, Norra Sandsjö socken i Nässjö kommun. Den 7 oktober 2024 genomfördes en fältinventering i området varvid framkom två områden med röjningsrösen som bedömdes som fornlämning, en stensträng som bedömdes som övrig kultuhistorisk lämning, två röjningsrösen samt en rågångssten som också bedömdes som övrig kulturhistorisk lämning.

I äldre kartmaterial kan utredningsområdets karaktär av dels hagmark, dels utmark beläggas tillbaka till 1700-talets början.



Figur 1. Utdrag ur digitala fastighetskartan. Skala 1:14 000.



## Inledning

Under september månad 2024 genomförde Jönköpings läns museum en arkeologisk utredning, steg 1 av område för planerad utvidgning av bergtäkt inom fastigheten Sandsjö-Ryd 2:6 och 3:2, Norra Sandsjö socken och Nässjö kommun. Utredningsytan var ca 17,5 hektar stor. Utredningen utfördes av Emma Boman, arkeolog och Ådel V. Franzén, kulturgeograf, vid Jönköpings läns museum. Sistnämnde är också rapportansvarig

## Målsättning och metod

Syftet med den arkeologiska utredningen, steg 1 är att fastställa förekomst av fornlämningar och kulturlämningar. I de fall där fornlämning bedöms kunna finnas under mark, till exempel stolphål eller härदार, kan en utredning, steg 2 komma att krävas där matjorden avlägsnas eller provgropar grävs. Fältinventeringen föregås av genomgång av arkiv och äldre kartor över det aktuella området samt relevant litteratur.

## Topografi

Området är beläget öster om en del av Emåns vattensystem som innefattar sjöar och bäckar från Spexhultasjön i norr till Uppsjön och Sandsjön i söder. Detta påverkar delvis området genom förekomsten av sankmarker åt norr och öster. Jordarten i utredningsområdet är tunt moräntäcke med ställvis berg i dagen, ett moränområde som strax väster om bergtäktsområdet gränsar mot de isälvssediment som sträcker sig fram till Ryd bys centrala delar och vidare söderut mot Uppsjön och Sandsjön. Själva utredningsytan är belägen i kuperad moränmark mellan 225 och 245 meter över havet. Det i huvudsak skogsbeklädda utredningsområdet gränsar i väster mot byn Ryds tidigare inägor.

## Fornlämnings- och kulturmiljö

700 meter öster om utredningsområdet finns en lägenhetsbebyggelse (L1973:7262) och på andra sidan om landsvägen i N-S riktning en stensättning (L1973:8480) och ett röse (L1973:7788). Åt norr, från ca 700 meter och upp till en kilometer från utredningsområdet finns L1973:7178, en osäker fornlämning där man ej kunnat fastställa om det är ett röse, alltså en grav, eller ett röjningsröse. Det samma förefaller gälla för L1973:7177, där det mesta talar för att lämningen är ett röjningsröse, men där stensättning inte kan uteslutas.

Större klarhet finns kring L1973:7553, ett gravfält med fem kvadratiska och sju runda stensättningar beläget cirka 800 meter NNO om utredningsområdet. Utifrån beskrivningen bör gravfältet kunna dateras till mellersta och yngre järnålder.

Strax norr om gravfältet finns L1973:7388, en lägenhetsbebyggelse efter torpet Samuelstorp och strax väster om detta de tre



figur 2. Svårfångat motiv: kraftigt övermossat röjningsröse i halvöppen skogsmark.

lägenhetsbebyggelserna L1973:7917, L1973:8008 och L1973:7474 med lämningar efter torpen Berga, Bäckaskog och Anderstorp. L1973:6868 utgör lämningarna efter torpet Mosseryd.

Cirka 700 meter väster om utredningsområdet registrerades tidigare en troligen sentida rest sten, L1973:7611, men denna återfanns inte vid Riksantikvarieämbetets inventering under 1980-talet. L1973:7631 är ett vägmärke, en milstolpe i kalksten från Gustaf III:s tid medan L1973:7935 något längre söderut utgörs av en lägenhetsbebyggelse efter torpet Åttingen. Strax söder därom finns L1973:7770, en möjlig husgrund. Cirka 250 meter öster om L1973:7770 och en kilometer söder om utredningsområdet finns L1973:6968, ett gravfält som utifrån gravformerna bör dateras till yngre järnålder. Gravfältet innehåller fem högar och arton runda stensättningar.

Med början cirka 1 kilometer söder om utredningsområdet sträcker sig ett flera kilometer långt område med förhistoriska gravar, gravfält, fossila åkermark och runstenar ner mot Vallsjön längst i söder i Nässjö kommun. Själva utredningsområdet är således beläget i en utmarkskontext utanför den förhistoriska centrala bygden i söder och de förhistoriska bosättningar som funnits spridda norr och öster om utredningsområdet.

Inga tidigare arkeologiska undersökningar har gjorts i utredningsområdets närområde.

## Resultat

### Kartanalys

Den äldsta kartan över Ryds by i Norra Sandsjö är från 1724 och redogör i karta och text om dåvarande brukningsförhållanden. Utredningsområdet var i början på 1700-talet gemensam skog till hela Ryds by och mulbetet, det vill säga kvaliteten på marken där gårdarnas boskap betade var (med dagens ortografi): ”skrin, ljungblandad betesmark samt mossar och kärr, bevuxna med furu, gran och enebuskar var som till svedje icke er uthugget. Varuti finnes med hagarnas tillhjälp nödortfittigt mulbete samt gårdslä, stavar och vedebrand. Timmerskog av kvalfur till gårdens byggnad” I övrigt uppges att 2 skäppeland av utmarken årligen svedjades.

Det var således en något mager utmark för boskapen men det fanns virke till både gårdsgårdar, ved och byggnader. Kvalfur betecknar långsamt växande tallar. Områden med kvalfur som gav ett segt och kådrikt virke, sparades ut och ingick inte i den areal som årligen svedjades i ett roterande mönster.

Mindre detaljrik är texten till storskifteskartan från 1803 som betecknar utredningsområdet som Östra marken. Vid denna tid var området hagmark. År 1803 fanns dock två ängsytor som sträckte sig in i utredningsområdet längst i väster och öster, det var dels en äng upptagen ur Markakärret längst i öster samt en äng tillhörande Ryds inägomark i väster.

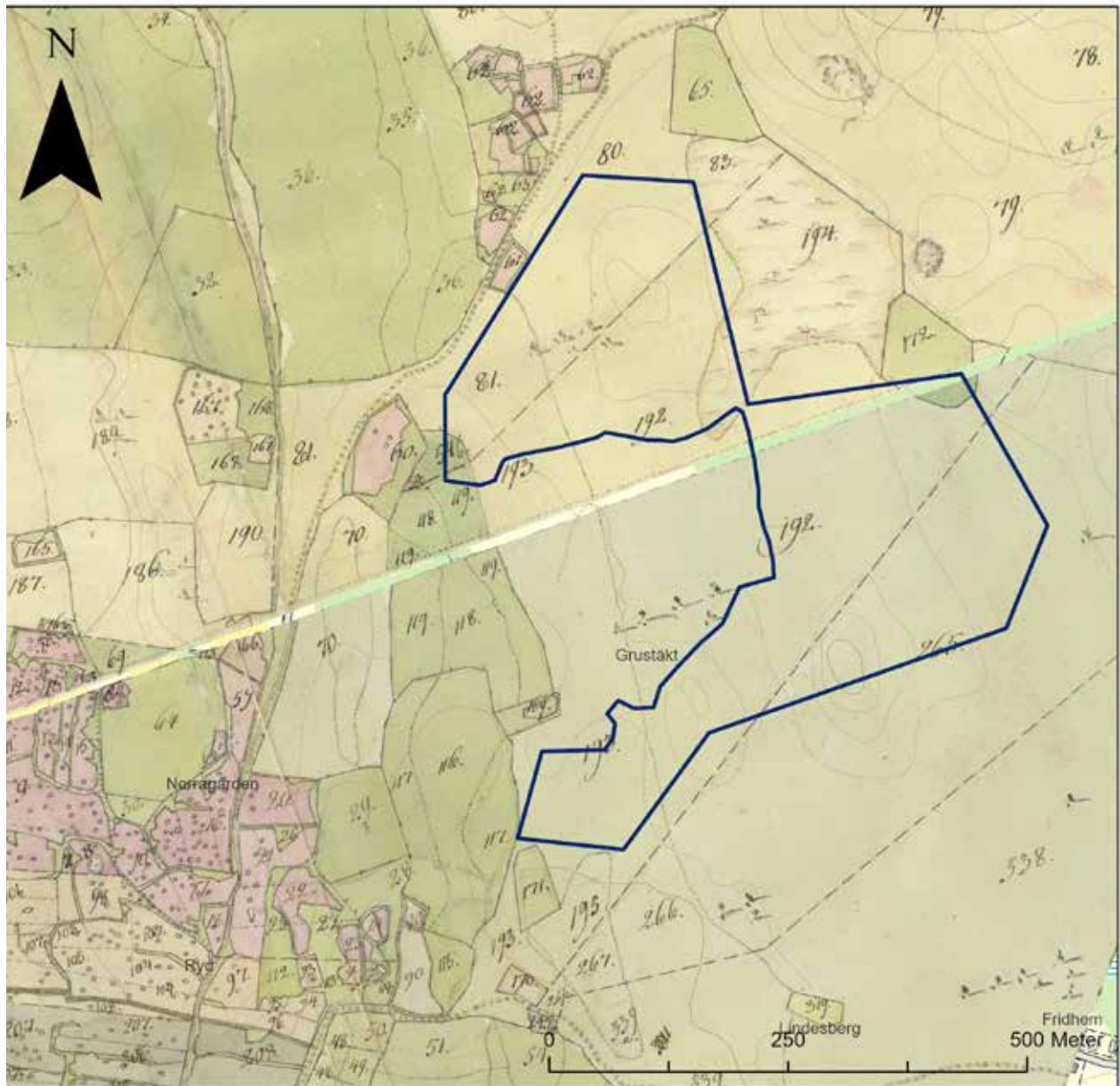
Figur 3. Kulturgeograf i arbete med att registrera rågångssten.



I lagaskifteskartan från 1852 betecknas området som skog och utmark, viss svedjeverksamhet förekom då i området.

I den ekonomiska kartan från 1955 är utredningsområdet fortfarande beläget i ett vidsträckt skogsområde mellan byarna Ryd, Övrarp och Besekull.

Analys av lidardata gav antydningar om var det kunde finnas fossila åkermark inom utredningsområdet i form av ”vårtliknande” strukturer på marken i Lidars skuggnings- och lutningsbilder.



Figur 4. Utredningsområdet på Storskifteskartan från 1803. Förutom några mindre ängslyckor som tangerar området i öster och väster domineras trakten av hagmark vid 1800-talets början. Bilden är liknande på den geometriska avmätningen från 1724 och Lagaskifteskartan från 1852.

### Undersökningresultat

Vid den arkeologiska utredningens fältinventering, framkom två områden med fossil åkermark: L2024:5996 och L2024:5997. Röjningsröseområdenas läge i terrängen, på avsatser i kraftigt kuperad moränmark samt rösenas enhetliga och ålderdomliga karaktär gör att de bedöms som förhistoriska eller från medeltid och har därför åsatts fornlämning som antikvarisk bedömning. De sammantaget cirka 45 röjningsrösen var väl rundade och med en tämligen enhetlig stenfyllning. På ett par röjningsrösen där mosstället bränts bort av solen framkom de för röjningsrösen ofta karakteristiska kantkedjorna av ett stenmaterial som är något större än fyllningen. Kantkedjorna som tillkommit för att hålla stenarna på plats inom en ”ram”, antyder att rösen var av mer permanent karaktär. Dock upptäcktes inga bebyggelse lämningar inom utredningsområdet. Röjningsrösen var belägna inom de områden där röjningsrösen kunde antas finnas utifrån Lidardata.

En rest efter en hägnad i form av en stensträng fanns strax söder om röjningsröseområdena och kan möjligen ha samband med äldre odling i området (L2024:6002). Dess karaktär är dock inte så säker, varför den har bedömts som övrig kulturhistorisk lämning.

Tre övriga kulturhistoriska lämningar påträffades, dels två ensamliggande röjningsrösen av sentida karaktär (L2024:6001 samt L2024:6003), dels en rågångssten (L2024:6004).

Inga boplatslägen identifierades inom utredningsområdet.

### Fynd

Inga fynd tillvaratogs under den arkeologiska utredningen steg 1.

### Utvärdering av undersökningsplanen

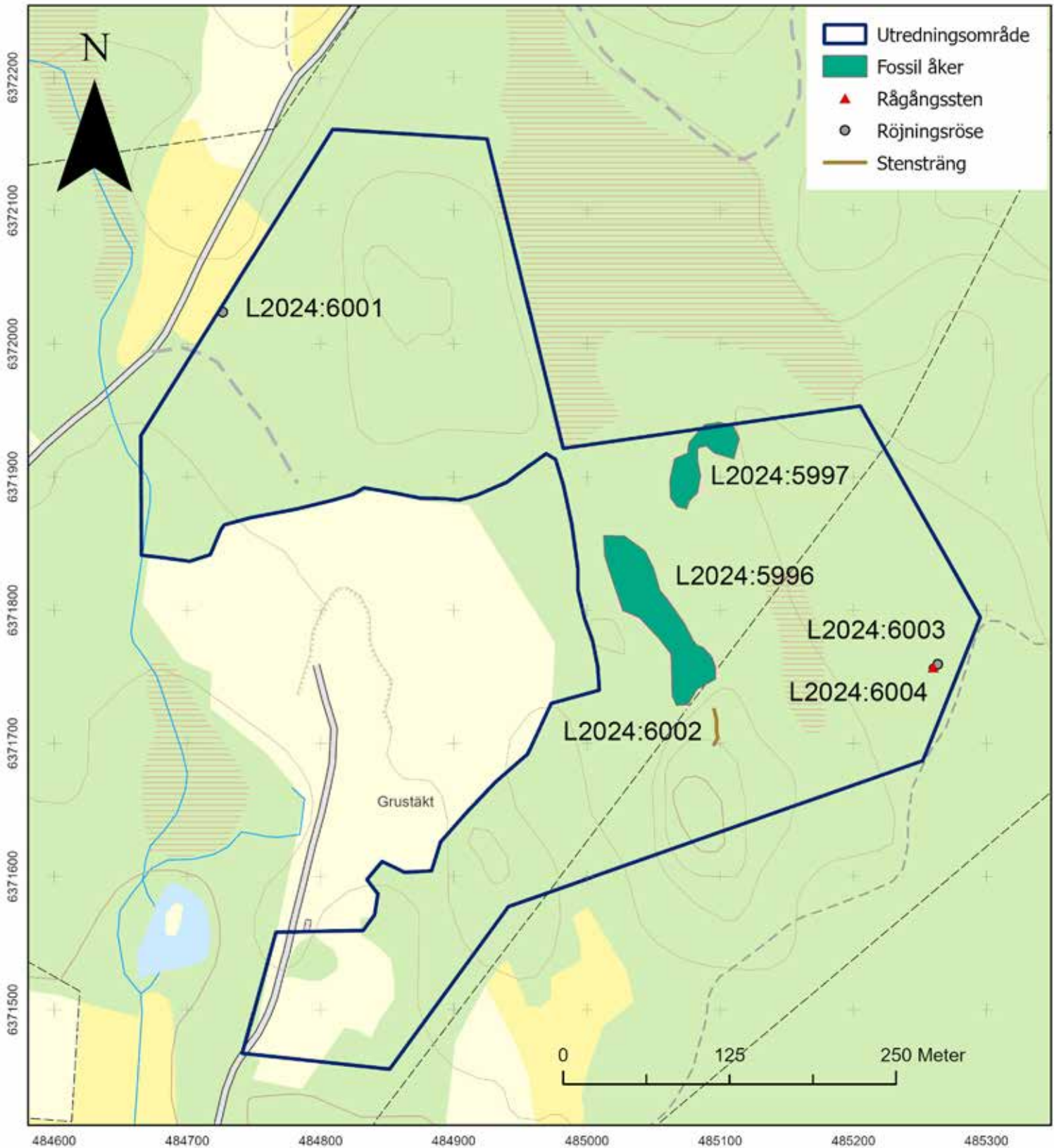
Jönköpings läns museum bedömer att utredningen har uppfyllt de krav som Länsstyrelsen i Jönköping har satt upp.

**Tabell 1.** Nyupptäckta fornlämningar, möjliga fornlämningar och övriga kulturhistoriska lämningar inom utredningsområdet. Se figur 6.

Fornlämningsnummer	Lämningstyp	Beskrivning	Antikvarisk bedömning	Kommentar
L2024:6001	Röjningsröse	Röjningsröse, 8 meter i diameter och 0,8 meter högt. Måttligt till kraftigt övermossad fyllning av 0,1-0,3 meter stora stenar.	Övrig kulturhistorisk lämning	
L2024:5997	Fossil åker	Område med röjningsrösen 72 meter långt (SSÖ-NNV) och 9-22 meter brett bestående av ca 12 röjningsrösen, 6-9 meter i diameter och 0,5-1,2 meter höga. Måttlig till kraftigt övermossad fyllning av 0,15-0,4 meter stora stenar. Ca 1/3 av rösen är upplagda mot block.	Fornlämning	.
L2024:5996	Fossil åker	Område med röjningsrösen, 136 meter långt (NNO-SSV) och 20-30 meter brett, bestående av ca 25 röjningsrösen. Dessa är 6-8 meter i diameter och 0,3-0,6 meter höga. Måttlig till kraftigt övermossad fyllning av 0,15-0,4 meter stora stenar. Där mossan var borta uppvisade ett par röjningsrösen antydan till kantkedja av 0,4-0,5 meter stora stenar.	Fornlämning	
L2024:6002	Hägnad	Stensträng, 25 meter lång, oregelbundet 4-6 meter bred och 0,6-1,0 meter hög. Lämningen är kraftigt jordinblandad och har en övermossad fyllning av mestadels 0,3-0,7 meter stora stenar.	Övrig kulturhistorisk lämning	
L2024:6003	Röjningsröse	Röjningsröse 6 x 9 meter långt (Ö-V), 5 meter brett och 1 meter högt. Stenarna har lagt upp mot en berghäll i lämningens östra del. Kraftigt övermossad fyllning av 0,3-0,4 meter stora stenar.	Övrig kulturhistorisk lämning	
L2024:6004	Gränsmärke	Rågångssten, 0,5 meter lång (N-S), och 0,4 meter hög och 0,3-0,4 meter tjock.	Övrig kulturhistorisk lämning	



Figur 5. Röjningsröse där mosstället bränts bort av solen. Stenmaterialet avslöjar ett traditionellt röjningsröse med en förmodad datering till förhistorisk tid eller medeltid.



Figur 6. Nyupptäckta fornlämningar, möjliga fornlämningar och övriga kulturhistoriska lämningar inom utredningsområdet. Se tabell 1.

## Administrativa uppgifter

Länsstyrelsens dnr: ..... 431-6300-2024  
Länsstyrelsens beslutsdatum: ..... 2024-09-20  
Jönköpings läns museums dnr: ..... 2024-266  
Uppdragsgivare: ..... Holst åkeri AB  
Rapportansvarig: ..... Ådel V. Franzén  
Rapportgranskning: ..... Mikael Nordström  
Fältpersonal: ..... Emma Boman och Ådel V. Franzén  
Fältarbetstid: ..... 2024-10-07–2024-10-07  
Län: ..... Jönköpings län  
Kommun: ..... Nässjö kommun  
Socken: ..... Norra Sandsjö socken  
Fastighetsbeteckning: ..... Sandsjö-Ryd 3:2 och 2:6  
Koordinater: ..... N:N6372158,Ö484810  
..... S:N6371456,Ö484851  
Koordinatsystem: ..... Sweref 99 TM  
Höjdsystem: ..... RH 2000  
Undersökningsyta: ..... 17,5 hektar

Dokumentationsmaterialet förvaras i Jönköpings läns museums arkiv.

### Arkiv

*Riksantikvarieämbetet, Stockholm (RAÄ)*

Kulturmiljöregistret, Forsök: <https://app.raa.se/open/fornsok/>

### Kartmaterial

*Lantmäteriet. ArkivSök (<https://etjanster.lantmateriet.se>):*

Lantmäteristyrelsens arkiv (LSA):

Ryd 1–4. Akt: E84–52:1. Geometrisk avmätning, Jonas Petersson Duker, 1724.

Ryd 1–4. Akt: E84–52:2. Storskifte. Anders Chytraeus, 1803.

Lantmäterimyndigheternas arkiv (LMA):

Ryd 1–4. Akt nr: 06-nsa-80, Laga skifte, 1852.

Rikets allmänna kartverk (RAK)

Ekonomisk karta 6E 4h, Norra Sandsjö, 1955.

## ANTIKVARISK BEDÖMNING / KOMMENTAR

Antikvarisk bedömning görs utifrån Riksantikvarieämbetets praxis för tillämpning av kulturmiljölagen (KML). Lämningsstyperna och deras bedömning redovisas i den så kallade *Lämningsstyplistan* som är upprättad och ajourhållen av Riksantikvarieämbetet. Länsstyrelsen gör den slutliga bedömningen inom ett uppdrag.

### Fornlämning

Fornlämning är en lämning som är skyddad enligt kulturmiljölagen. För att kunna bedömas som fornlämning måste den vara äldre än 1850. Tre kriterier måste också vara uppfyllda; det ska vara en lämning efter människors verksamhet under forna tider, som har tillkommit genom äldre tiders bruk och som är varaktigt övergiven. Det är förbjudet att utan tillstånd från länsstyrelsen rubba, ta bort, gräva ut eller på annat sätt ändra eller skada en fornlämning.

### Övrig kulturhistorisk lämning

Övrig kulturhistorisk lämning används för kulturhistoriska lämningar som har tillkommit efter 1850, men som ändå anses ha ett antikvariskt värde. Bedömningen används även för vissa lämningar som inte uppvisar fysiska spår, till exempel fyndplats eller plats med tradition.

### Möjlig fornlämning

Möjlig fornlämning anges för lämningar som kräver vidare utredning för att den antikvariska bedömningen ska kunna fastställas. Lämningen måste vara bekräftad i fält. Möjlig fornlämning kan även anges för en lämning som har undersökts i samband med en arkeologisk undersökning, men där man inte kunnat fastställa lämningens utbredning.

### Ingen antikvarisk bedömning

Ingen antikvarisk bedömning används för lämningar som blivit helt borttagna genom en arkeologisk undersökning eller helt förstörda. Lämningar som endast är kända via kartmaterial, skriftlig eller muntlig källa och inte har kunnat återfinnas i fält, kan inte heller ha en antikvarisk bedömning.

### Ej fastställd

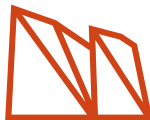
Den antikvariska bedömningen har inte fastställts. Avser till exempel boplatsslägen där en arkeologisk utredning steg 2 krävs för att eventuellt kunna finna spår som inte är synliga ovan mark.





Länsstyrelsen har beslutat om arkeologisk utredning, steg 1, av planerat bergtäktsområde i Sandsjö-Ryd 2:6 och 3:2, Norra Sandsjö socken i Nässjö kommun. Den 7 oktober 2024 genomfördes en fältinventering i området varvid framkom två områden med röjningsrösen som bedömdes som fornlämning, en stensträng som bedömdes som övrig kulturhistorisk lämning, två röjningsrösen samt en rågångssten som också bedömdes som övrig kulturhistorisk lämning.

Enligt äldre kartmaterial användes området som hagmark från 1700-talets början och framåt.



Arkeologisk rapport 2024:32  
JÖNKÖPINGS LÄNS MUSEUM