

Liljesund och Islingby

Arkeologisk utredning, etapp 2, inom fastigheterna Liljesund 1:3>3 och Islingby 22:290>2, Stora Kopparberg och Borlänge socknar i Falun och Borlänge kommuner, Dalarnas län



Liljesund och Islingby

Arkeologisk utredning, etapp 2, inom fastigheterna Liljesund 1:3>3 och Islingby 22:290>2, Stora Kopparberg och Borlänge socknar i Falun och Borlänge kommuner, Dalarnas län



Jönköpings läns museums dnr: 2024-090
Länsstyrelsens dnr: 431-2505-2024

Rapport, foto och ritningar: Anna Ödeén
Rapportgranskning: Ann-Marie Nordman
Grafisk mall: Anna Stålhammar
Distribution: Digital pdf

Jönköpings läns museum, Box 2133, 550 02 Jönköping
Tel: 036-30 18 00
E-post: info@jkpglm.se
www.jonkopingslansmuseum.se

Upphovsrätt, om inget annat anges, enligt Creative Commons licens CC BY.
Kartor ur allmänt kartmaterial © Lantmäteriet. Ärende nr I2018/00079.

ISSN: 1103-4076

© JÖNKÖPINGS LÄNS MUSEUM 2024

Innehåll

Sammanfattning	5
Inledning	7
Målsättning och metod	7
Topografi	8
Fornlämnings- och kulturmiljö	8
Tidigare undersökningar	9
Resultat	9
Möjligt boplatsläge	9
Husgrunden L2023:6612	11
Fynd	11
Utvärdering av undersökningsplanen	12
Administrativa uppgifter	13
Referenser	14
Arkiv	14
Tryckta källor och litteratur	14

DEN UPDRAGSARKEOLOGISKA PROCESSEN

Uppdragsarkeologin regleras av 2 kap. 10–14§§ i Kulturmiljölagen samt genom allmänna råd och föreskrifter. Arkeologiska uppdrag indelas i flera etapper: arkeologisk utredning, förundersökning och undersökning. Processen syftar i första hand till att bevara fornlämningarna, vilket är grundtanken i kulturmiljölagen.

Arkeologisk utredning

Arkeologisk utredning brukar göras i två steg. Den första etappen, steg 1 (AU1), innebär att befintlig kunskap i form av arkivmaterial, äldre handlingar och historiska kartor samt litteratur och uppgifter om tidigare undersökningar sammanställs med syfte att se om fornlämningar berörs av arbetsföretaget. Därtill görs en fältinventering i syfte att lokalisera tidigare okända fornlämningar. Steg 2 (AU2) utgör den del som innebär markgrepp i form av sökschakt med grävmaskin och provrutsgrävning. Om det konstateras förekomst av fornlämningar så kan dessa, om de inte kan bevaras, gå vidare till en arkeologisk förundersökning.

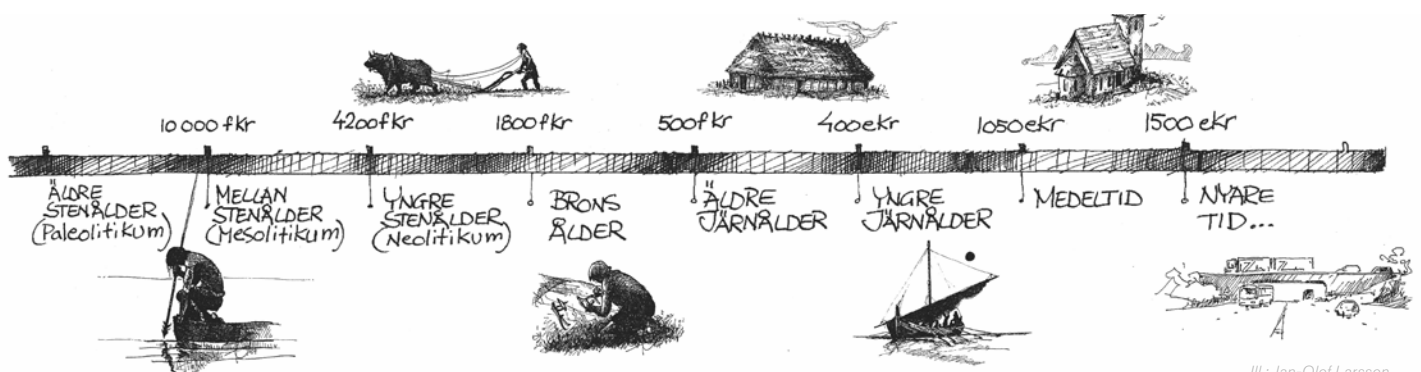
Arkeologisk förundersökning

En arkeologisk förundersökning (FU) syftar till att fastställa och beskriva fornlämningens karaktär, datering, utbredning och komplexitet samt att ta till vara fynd. Resultaten ska kunna ligga till grund för länsstyrelsens bedömning av kunskapspotentialen inför kommande beslut om tillstånd till ingrepp i en fornlämning. Förundersökningen ska också ge underlag för företagarens (exploatörens) vidare planering. Om fornlämningen efter förundersökning bedöms vara välbevarad och ha vetenskaplig potential går det vidare till nästa steg i processen - en arkeologisk undersökning.

Arkeologisk undersökning

En arkeologisk undersökning (UN) utförs med anledning av att en fornlämning behöver tas bort. Syftet med en arkeologisk undersökning är att dokumentera en fornlämning, ta till vara fornynd, rapportera och förmedla resultaten för att skapa kunskap av relevans för myndigheter, forskning och allmänhet. Dokumentationsmaterialet och fynden ska bevaras för framtiden samt tolkas vetenskapligt och infogas i ett kulturhistoriskt sammanhang. Undersökningen innebär att hela eller delar av fornlämningen slutgiltigt tas bort. Efter att fornlämningen tagits bort är marken fri att exploatera ur fornlämningssynpunkt.

Mer information om den uppdragsarkeologiska processen finns på Riksantikvarieämbetets hemsida.



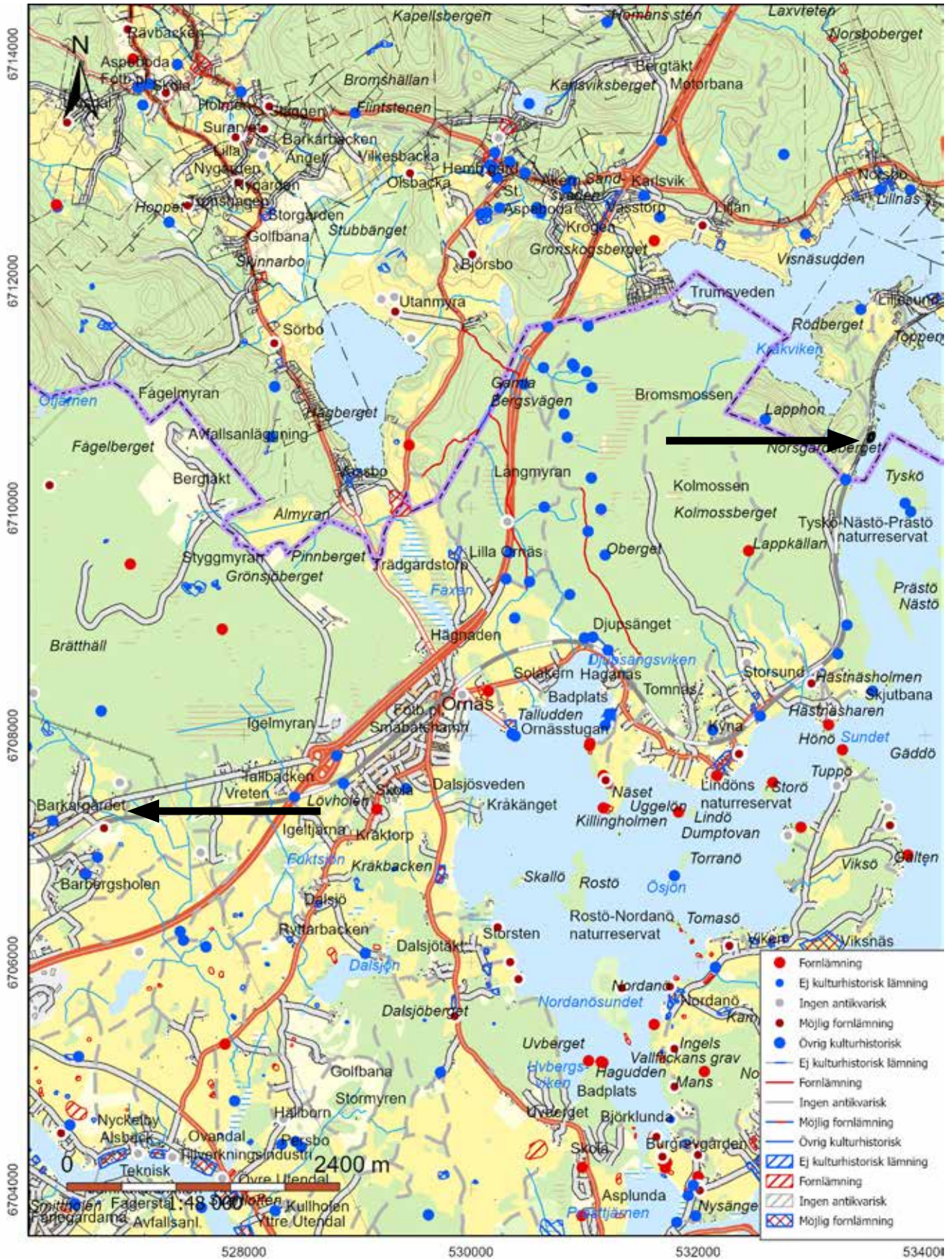
Sammanfattning

I juli 2024 genomförde Jönköpings läns museum i samarbete med Dalarnas museum en arkeologisk utredning, steg 2, inom fastigheterna Liljesund 1:3>3 och Islingby 22:290>2 i Stora Kopparbergs socken, Falu kommun respektive Borlänge socken i Borlänge kommun. Beställare av uppdraget var Trafikverket, som planerar nya, planfria övergångar utmed järnvägssträckan Falun-Borlänge.

Lämningarna som skulle utredas var inom fastigheten Liljesund ett eventuellt boplatssläge och inom Islingby en husgrund historisk tid, L2023:6612.

Provgropar grävdes intill ytan som under utredningen, steg 1, bedömdes kunde utgöra ett lämpligt boplatssläge från stenålder. Dock påträffades inga fynd som indikerade detta.

Husgrunden, L2023:6612, dokumenterades vilket var uppdraget enligt Länsstyrelsens förfrågningsunderlag.



Figur 1. Utdrag ur digitala fastighetskartan. Skala 1:10 000.

Inledning

I juli 2024 genomförde Jönköpings läns museum i samarbete med Dalarnas museum en arkeologisk utredning etapp 2 inom fastigheterna Liljesund 1:3>3 och Islingby 22:290>2 i Falun och Borlänge kommuner. Anledningen till uppdraget var Trafikverkets arbete med planfria övergångar utmed järnvägssträckan Falun-Borlänge.

Ansvarig för fältarbetet och föreliggande rapport var Anna Ödeén, antikvarie vid Jönköpings läns museum.

Målsättning och metod

Målsättningen med utredningen var att, inom fastigheten Liljesund, vidare utreda det tidigare identifierade möjliga boplatsläget vid sjön Runn. Vid den registrerade husgrunden L2023:6612, som låg på fastigheten Islingby, var målsättningen att göra en mer detaljerad dokumentation av lämningen.

Metoden som användes för detta var vid den eventuella boplatsen provrutsgrävning för hand. Rutorna mättes sedan in med nätverks RTK och beskrevs i text (figur 5–6). Vid husgrunden mättes syllstenarna in med samma typ av instrument samt fotograferades och beskrevs i text.



Figur 2. En av provrutorna som grävdes intill det eventuella boplatsläget inom fastigheten Liljesund.



Figur 3. Översikt södra delen av området vid Liljesund, där vi grävde provrutor.

Topografi

Närområdet till fastigheten Liljesund och det möjliga boplatsläget dominerades av skogsmark, med storblockig morän och berg i dagen. Området var kuperat, men den yta som skulle utredas låg i något av ett platåläge ner mot sjön Runn i öster. Järnvägsspåret gick direkt intill och väster om utredningsområdet. Ytan var beväxt med lövsly, rallarros, gräs och blåbärsris. Ytan ligger 105–110 meter över havet.

Området vid Islingby utgjordes av öppen jordbruksmark och en mer bebyggd miljö. Själva husgrunden, L2023:6612, låg på en gård, endast 5 meter från en ladugård och mellan två boningshus. I husgrundens östra del växte ett äppelträd, i övrigt var den täckt av mossa och högt gräs. Platsen ligger 130–135 meter över havet.

Fornlämnings- och kulturmiljö

I området kring den möjliga boplatsen präglas landskapet av utmarksnäringar som gruvdrift och fångst. I närheten av utredningsområdet finns ett par kalkbrott och ett gruvområde registrerat; L2000:9818, L2000:9819 och L1999:431 och på Tyskön som lig-

ger 200 meter ut i sjön Runn har slagg påträffats L1999:3851. Vad gäller stenålderslämningar ligger de närmsta vid sjön Liljan som ligger bortom näset Liljesund och omkring 2 kilometer i nordvästlig riktning; L2000:9822 med fynd av flinta, kvarts och skiffer samt L2001.2281 med fynd av kvarts.

Området runt husgrunden L2023:6612 är annorlunda till sin karaktär och består av mer uppodlad mark. Områdets fornlämningsbild pekar på en förhistorisk och medeltida centralbygd (V. Franzén 2023). I närområdet till husgrunden, som är aktuell i föreliggande rapport har framförallt lämningar som har ett samband med odling att göra registrerats; röjningsrösen L2023:6608, L2023:6609 och L2023.6610 samt en stentipp L2023:6615. Men även en lämning som har bedömts som stensättning, L2023:6607, finns omkring 500 meter sydväst om utredningsområdet. I övrigt ligger platsen för Barkagårdets gamla bytomt cirka 600 meter västerut och ett par fyndplatser finns också registrerade i närområdet; en pilspets i järn L2001:1010 och en del av en trindyxa L2001:933, den senare visar alltså även på aktiviteter längre tillbaka i tiden.

Tidigare undersökningar

Till grund för föreliggande utredning, etapp 2, var en utredning, etapp 1, som genomfördes hösten 2023 (Vestbö-Franzén 2023).

Resultat

Möjligt boplatsläge

För att utreda om den stig som Trafikverket planerar att anlägga utmed järnvägsspåret skulle komma att beröra en möjlig boplats gjordes provrutsgrävning inom denna sträcka. Som framgår av planen (figur 6) är stigen planerad utanför det som från början hade markerats som möjligt boplatsläge och detta gjordes utifrån



Figur 4. Marken i Liljesund var mycket stenbemängd.

Figur 5. Tabell med beskrivning över provrutorna, för belägenhet se figur 6.

Provruta	Storlek och djup	Beskrivning
1	0,6x0,6 m och 0,3-0,35 m djup	Överst 0,1-0,15 m brun till svartbrun mylla med inslag av kol och småsten, därefter ett lager med brungrå siltig sand med inslag av sten. I botten steril av rostbrun siltig morän med sten. Stenarna i samtliga lager var upp till 0,25 m stora.
2	0,6x0,6 m och 0,25 m djup.	Överst brun, sandig och något siltig mylla, enstaka större kolbitar. I botten steril som utgjordes av rödbrun något sandig silt. Stenarna i samtliga lager upp till 0,3 m stora. En rostig ölbuk i övre delen av rutan.
3	0,6x0,6 m och 0,2-0,3 m djup.	Överst ett upplag med träflis ca 0,1-0,15 m tjockt. Därefter ett mörkbrunt lerlager med inslag av sten I botten steril av beige till rostbrun lera och sandig silt, något mer lera i västra halvan.
4	0,6x0,6 m och 0,2 m djup	Överst ett upplag av träflis ca 0,1 m tjockt, därefter 0,1 m av brun, lerig mylla. I botten beige, kompakt lera. Ett flertal större stenar upp till 0,25 m.
5	0,6x0,6 m och 0,15-0,2 m djup.	I provrutans mitt låg en större sten 0,3 m . Omkring denna 0,1 m av brun, sandig mylla. Sterilen mot botten bestod av rödbrun, något siltig sand. Provrutan innehöll mycket rikligt med sten.
6	0,6x0,6 m och 0,12-0,2 m djup.	Provrutan innehöll i huvudsak stenar i storleken 0,01-0,3 m. Mellan dessa en fyllning av brunsvart mylla. Mot botten endast sten.
7	0,6x0,6 m och 0,25 m djup.	Överst ljusbrun, grusig och något sandig mylla. Enstaka större kolbitar. I botten ljust rödbrunt grus. Stenarna i båda lagren var i storleken 0,05-0,15 m.
8	0,6x0,6 m och 0,35 m djup.	Innehöll endast i sen tid påfört material av brungrå, torr sandig silt med rikligt inslag av småsten. En svart sopsäck samt i botten en större bit svart hårdplast. Naturlig mark påträffades ej.



Figur 6. Plan som visar var provrutorna placerades.

en överenskommelse med Länsstyrelsen och Trafikverket.

Ytan var mycket stenbemängd och ställvis var det svårt att gräva. Inget påträffades i provrutorna, varken fynd eller anläggningar, som indikerade att det har legat en boplats på ytan för den planerade stigen (figur 5-6).

Husgrunden L2023:6612

Inom ramen för utredningen skulle också en dokumentation av husgrunden L2023:6612 genomföras.

De stenar som utgör syllen till husgrunden var av granit, kantiga i sin form och hade en väl anpassad, rak yttre sida. Husgrunden var 5,3×4,2 meter i öst-västlig riktning. Syllstenarna var kraftigt övermossade och bevuxna med gräs, men så långt det var möjligt kunde de mätas upp till en storlek på 0,3 till 0,8 meter och en tjocklek på 0,3–0,4 meter. Då husgrunden låg i en svag västsluttning var det endast i den västra delen som syllen var komplett, i den östra delen kunde endast två hörnstenar återfinnas (figur 8).

Det finns olika uppgifter om vad husgrunden har haft för funktion, enligt den uppgiftslämnare som nämns i rapporten från förra årets utredning, rör det sig om grunden till det hus där den kloka gumman Ris-Axelina (1873–1948) bodde (V. Franzén 2032). Andra uppgiftslämnare som vi varit i kontakt med inför föreliggande utredning menar att det rör sig om ett svinhus som brann under 1930-talet.

Fynd

Inga fynd samlades in vid utredningen.



Figur 7. Nordvästra hörnet av husgrunden L2023:6612. Foto från norr.



Figur 8. Plan över synliga stenar till husgrunden L2023:6612 inom fastigheten Islingby.

Utvärdering av undersökningsplanen

Jönköpings läns museum anser att de mål som var uppsatta inför utredningen har nåtts. Uppmärksammas bör att den yta som ligger öster om järnvägen och som vid utredningen 2023 markerades som möjligt boplatsoområde inte har utretts.

Om husgrunden som dokumenterades under föreliggande utredning har varit platsen där den kloka gumman Ris-Axelina bodde eller ett svinhus har inte gått att fastställa, där finns olika uppgifter från olika uppgiftslämnare.



Figur 9. Det sydvästra hörnet av husgrunden L2023:6612. Foto från väster.

Administrativa uppgifter

Länsstyrelsens dnr: 431-2505-2024
 Länsstyrelsens beslutsdatum: 2024-04-05
 Jönköpings läns museums dnr: 2024-090
 Uppdragsgivare: Trafikverket
 Rapportansvarig: Anna Ödeén
 Rapportgranskning: Ann-Marie Nordman
 Fältansvarig: Anna Ödeén
 Fältpersonal: Lee Widegren Lundin och Anna Ödeén
 Fältarbetstid: 2024-07-04
 Län: Dalarnas län
 Kommun: Falun och Borlänge kommuner
 Socken: Stora Kopparberg och Borlänge socknar
 Fastighetsbeteckning: Liljesund 1:3>3 och Islingby 22:290>2
 Koordinater: N: 6710619 E: 533497
 Koordinatsystem: Sweref 99 TM
 Höjdsystem: RH 2000
 Fornlämningsnummer: L2023:6612
 Fornlämningstyp: Husgrund
 Tidsperiod: Sen historisk tid
 Fynd nr: -
 Tidigare undersökningar: Jönköpings läns museum arkeologisk rapport: 2023:38

Dokumentationsmaterialet förvaras i Jönköpings läns museums arkiv.

Referenser

Arkiv

Jönköpings läns museum (JLM)

Riksantikvarieämbetet, Stockholm (RAÄ)

Kulturmiljöregistret, Forsök: <https://app.raa.se/open/fornsok/>

Tryckta källor och litteratur

Vestbö-Franzén, Ådel, Franzén. 2023. *Planfria järnvägs-korsningar. Arkeologisk utredning, steg 1 av områden för planerade planskilda järnvägs-korsningar mellan Barkagärde, Stora Tuna socken, Borlänge kommun och Liljesund, Stora Kopparbergs socken, Falu kommun, Dalarna*. Jönköpings läns museum, arkeologisk rapport 2023:38. Jönköping.

ANTIKVARISK BEDÖMNING / KOMMENTAR

Antikvarisk bedömning görs utifrån Riksantikvarieämbetets praxis för tillämpning av kulturmiljölagen (KML). Lämningsstyverna och deras bedömning redovisas i den så kallade *Lämningsstyverlistan* som är upprättad och ajourhållen av Riksantikvarieämbetet. Länsstyrelsen gör den slutliga bedömningen inom ett uppdrag.

Fornlämning

Fornlämning är en lämning som är skyddad enligt kulturmiljölagen. För att kunna bedömas som fornlämning måste den vara äldre än 1850. Tre kriterier måste också vara uppfyllda; det ska vara en lämning efter människors verksamhet under forna tider, som har tillkommit genom äldre tiders bruk och som är varaktigt övergiven. Det är förbjudet att utan tillstånd från länsstyrelsen rubba, ta bort, gräva ut eller på annat sätt ändra eller skada en fornlämning.

Övrig kulturhistorisk lämning

Övrig kulturhistorisk lämning används för kulturhistoriska lämningar som har tillkommit efter 1850, men som ändå anses ha ett antikvariskt värde. Bedömningen används även för vissa lämningar som inte uppvisar fysiska spår, till exempel fyndplats eller plats med tradition.

Möjlig fornlämning

Möjlig fornlämning anges för lämningar som kräver vidare utredning för att den antikvariska bedömningen ska kunna fastställas. Lämningsen måste vara bekräftad i fält. Möjlig fornlämning kan även anges för en lämning som har undersökts i samband med en arkeologisk undersökning, men där man inte kunnat fastställa lämningens utbredning.

Ingen antikvarisk bedömning

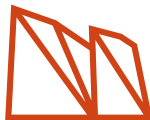
Ingen antikvarisk bedömning används för lämningar som blivit helt borttagna genom en arkeologisk undersökning eller helt förstörda. Lämningar som endast är kända via kartmaterial, skriftlig eller muntlig källa och inte har kunnat återfinnas i fält, kan inte heller ha en antikvarisk bedömning.

Ej fastställd

Den antikvariska bedömningen har inte fastställts. Avser till exempel boplatzlågen där en arkeologisk utredning steg 2 krävs för att eventuellt kunna finna spår som inte är synliga ovan mark.

I juli 2024 genomförde Jönköpings läns museum i samarbete med Dalarnas museum en arkeologisk utredning, steg 2, inom fastigheterna Liljesund 1:3>3 och Islingby 22:290>2 i Stora Kopparbergs socken, Falu kommun respektive Borlänge socken i Borlänge kommun. Beställare av uppdraget var Trafikverket, som planerar nya, planfria övergångar utmed järnvägssträckan Falun-Borlänge.

Lämningarna som skulle utredas var inom fastigheten Liljesund ett eventuellt boplatsläge och inom Islingby en husgrund historisk tid, L2023:6612.



Arkeologisk rapport 2024:28
JÖNKÖPINGS LÄNS MUSEUM