

Stadslager inom Almen 10 och del av Stocksnäs 1:1

Arkeologisk förundersökning av L1974:6667 inför detaljplanering
inom Eksjö stad, Eksjö socken och kommun, Jönköpings län



Stadslager inom Almen 10 och del av Stocksnäs 1:1

Arkeologisk förundersökning av L1974:6667 inför
detaljplanering inom Eksjö stad, Eksjö socken och kommun,
Jönköpings län



Jönköpings läns museums dnr: 2023-301
Länsstyrelsens dnr: 431-9262-2023

Rapport, foto och ritningar: Emma Boman
Rapportgranskning: Anna Ödeén
Grafisk mall: Anna Stålhammar
Distribution: Digital pdf

Jönköpings läns museum, Box 2133, 550 02 Jönköping
Tel: 036-30 18 00
E-post: info@jkpglm.se
www.jonkopingslansmuseum.se

Upphovsrätt, om inget annat anges, enligt Creative Commons licens CC BY.
Kartor ur allmänt kartmaterial © Lantmäteriet. Ärende nr I2018/00079.

ISSN: 1103-4076

© JÖNKÖPINGS LÄNS MUSEUM 2024

Innehåll

Sammanfattning	5
Inledning	7
Målsättning och metod	7
Topografi	7
Fornlämnings- och kulturmiljö	7
Tidigare undersökningar	9
Resultat	9
Fynd	10
Arkiv- och kartanalys	12
Utvärdering av undersökningsplanen	14
Kunskapspotential	14
Administrativa uppgifter	16
Referenser	17
Arkiv	17
Kartmaterial	17
Tryckta källor och litteratur	17

Bilagor

Bilaga 1. Karta	19
-----------------------	----

DEN UPPDRAGSARKEOLOGISKA PROCESSEN

Uppdragsarkeologin regleras av 2 kap. 10–14§§ i Kulturmiljölagen samt genom allmänna råd och föreskrifter. Arkeologiska uppdrag indelas i flera etapper: arkeologisk utredning, förundersökning och undersökning. Processen syftar i första hand till att bevara fornlämningarna, vilket är grundtanken i kulturmiljölagen.

Arkeologisk utredning

Arkeologisk utredning brukar göras i två steg. Den första etappen, steg 1 (AU1), innebär att befintlig kunskap i form av arkivmaterial, äldre handlingar och historiska kartor samt litteratur och uppgifter om tidigare undersökningar sammanställs med syfte att se om fornlämningar berörs av arbetsföretaget. Därtill görs en fältinventering i syfte att lokalisera tidigare okända fornlämningar. Steg 2 (AU2) utgör den del som innebär markingrepp i form av sökschakt med grävmaskin och provrutsgrävning. Om det konstateras förekomst av fornlämningar så kan dessa, om de inte kan bevaras, gå vidare till en arkeologisk förundersökning.

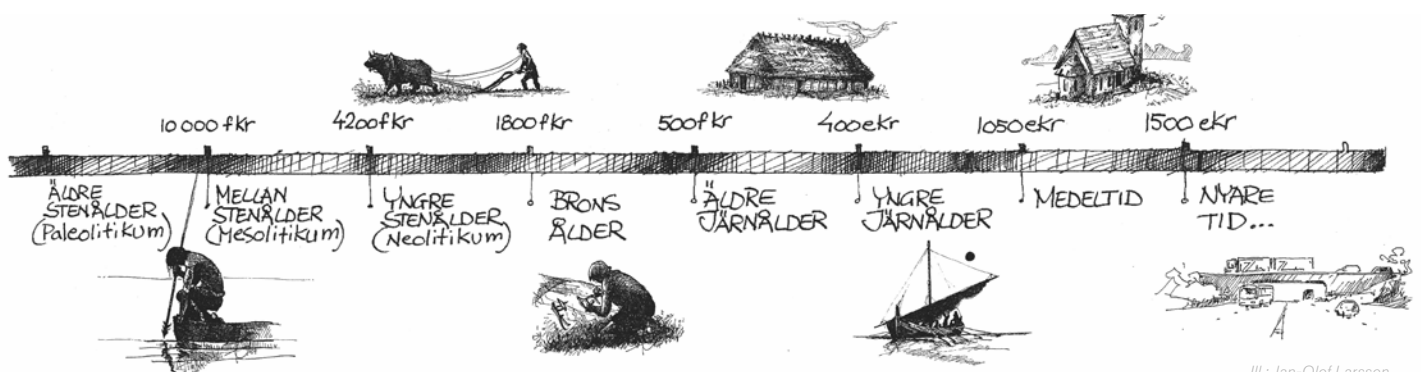
Arkeologisk förundersökning

En arkeologisk förundersökning (FU) syftar till att fastställa och beskriva fornlämningens karaktär, datering, utbredning och komplexitet samt att ta till vara fynd. Resultaten ska kunna ligga till grund för länsstyrelsens bedömning av kunskapspotentialen inför kommande beslut om tillstånd till ingrepp i en fornlämning. Förundersökningen ska också ge underlag för företagarens (exploatörens) vidare planering. Om fornlämningen efter förundersökning bedöms vara välbevarad och ha vetenskaplig potential går det vidare till nästa steg i processen - en arkeologisk undersökning.

Arkeologisk undersökning

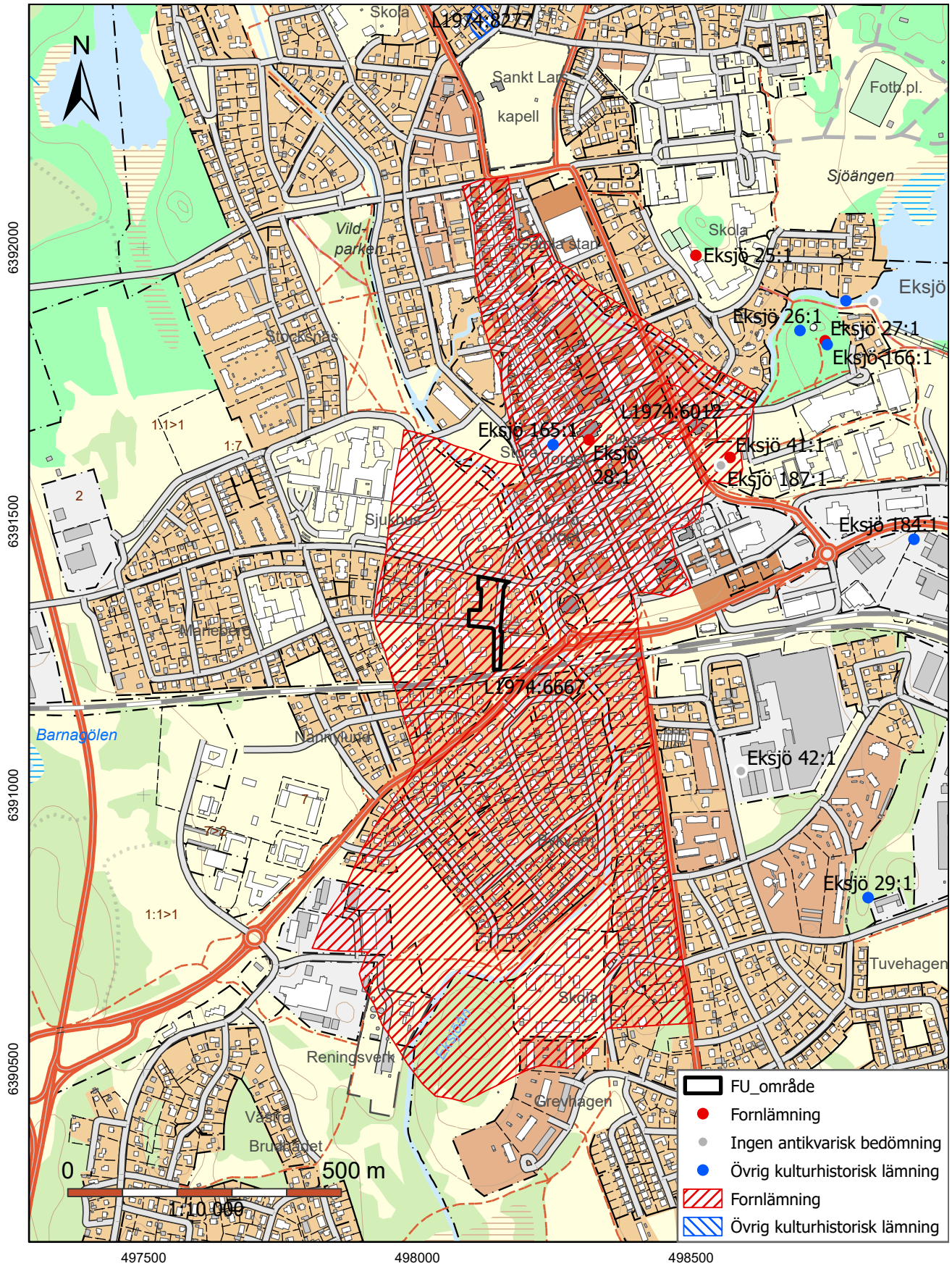
En arkeologisk undersökning (UN) utförs med anledning av att en fornlämning behöver tas bort. Syftet med en arkeologisk undersökning är att dokumentera en fornlämning, ta till vara fornynd, rapportera och förmedla resultaten för att skapa kunskap av relevans för myndigheter, forskning och allmänhet. Dokumentationsmaterialet och fynden ska bevaras för framtiden samt tolkas vetenskapligt och infogas i ett kulturhistoriskt sammanhang. Undersökningen innebär att hela eller delar av fornlämningen slutgiltigt tas bort. Efter att fornlämningen tagits bort är marken fri att exploatera ur fornlämningssynpunkt.

Mer information om den uppdragsarkeologiska processen finns på Riksantikvarieämbetets hemsida.



Sammanfattning

Våren 2024 har Jönköpings läns museum utfört en arkeologisk förundersökning inom stadslagret L1974:6667 i Eksjö. Förundersökningen har genomförts inom fastigheter Almen 10 och del av Stocksnäs 1:1 belägna vid Domaregatan. Detta med anledning av att Eksjö kommun ämnar detaljplanera området och bygga bostäder. Vid förundersökningen har ett odlingslager påträffats i ett av schakten. I övriga schakt påträffades raseringslager och fyllmassor.



Figur 1. Utdrag ur digitala fastighetskartan.

Inledning

Våren 2024 har Jönköpings läns museum utfört en arkeologisk förundersökning inom stadslager L1974:6667 i Eksjö stad. Förundersökningen omfattade 5331 m² och har genomförts inom fastigheter Almen 10 och del av Stocksnäs 1:1 belägna intill Domaregatan. Detta med anledning av Eksjö kommun ämnar detaljplanera området och bygga bostäder. Fält- och rapportansvarig var Emma Boman, arkeolog vid Jönköpings läns museum. En arkiv- och kartanalys har genomförts av Ådel Vestbö Franzén, kulturgeograf vid Jönköpings läns museum.

Målsättning och metod

Syftet med förundersökningen var att fastställa och dokumentera fornlämningens karaktär, datering, utbredning och komplexitet inom förundersökningsområdet samt att tillvarata eventuella fornfynd som kunde påträffas.

Förundersökningen skulle genomföras genom att dra sökschakt över förundersökningsytan. Om intakta lager eller anläggningar påträffades skulle dessa grävas för hand. I intakta lager och anläggningar skulle även prover för ¹⁴C och vedart samlas in. Intakta lager, anläggningar, sökschakt och fynd mättes med GPS med nätverks-RTK, fotograferades och beskrevs i fält.

Inom förundersökningsområdet har det påträffats höga halter av bly och arsenik som därför behövde saneras. Vi kunde inte förundersöka de ytorna utan de ytorna undersöktes vid senare schaktningsövervakning.

Topografi

Eksjö stad ligger i nordöstra delen av det småländska höglandet, cirka 200 meter över havet. Staden omges av sjöarna Hunsanäsen i nordost, Rokalven i nordväst och Kvarnappsjön i söder. Genom staden rinner Eksjöån som är en biflod till Emån.

Nu aktuellt förundersökningsområde är placerat delvis i och väster om Domaregatan, söder om Breviksgatan och norr om Sofieholmsgatan. Alldeles intill förundersökningsområdet, i väst finns Ekbackens äldreboende.

Jordarten inom förundersökningsområdet utgörs enkom av isälvsedimen.

Fornlämnings- och kulturmiljö

Det äldsta skriftliga belägget för orten Eksjö kommer från ett brev som är daterat 1328. Staden nämns som tingsplats och har haft en viss central rättslig funktion under 1300-talet. Stadsprivilegierna kom runt sekelskiftet 1400. Gamla torget som var beläget vid Faragårdet nämns 1590. Mindre medeltida rester, i form av eldstäder, stolphål och en murad källare har framkommit inom kvarteren Almen, Boken och Bofinken, alla sydväst om den nuvarande stadskär-

nan. Staden och dess torg flyttades till nuvarande läge efter branden 1568 (Medeltidsstaden 65 Varenius 1984, s. 12). Under 1600-talet fick Eksjö utvidgad rätt till handel med oxar och man bedrev även en lönande tobakshandel vilken utvecklades till industriverksamhet med egna odlingar. Ett ökande antal hantverkare etablerade sig i Eksjö under 1600–1700-talen med bland annat garveri, smide och tenngjuteri vilket fortfarande är synligt i namnen på gatorna i staden.

Kyrkan omnämns 1328 och uppfördes som sockenkyrka innan staden grundades. Den var byggd av gråsten och saknade torn. Ett flertal om- och tillbyggnader skedde under 1500–1600-talen och 1784 byggdes ett torn. Kyrkan revs 1887 och ersattes med den nuvarande. Utanför kyrkan står en runsten som hittades 1887 när den medeltida kyrkan revs.

Syddväst om stadslagret finns en fyndplats registrerad (L1974:7880) som utgörs av en halsring i brons som påträffades år 1918. Cirka en halv kilometer väster om fyndplatsen finns en möjlig fornlämning i form av en fossil åker (L1974:7056). Väster om stadslagret återfinns även tre lägenhetsbebyggelser (L1974:7241, L1974:7242 och L1974:7171) registrerade som möjliga fornlämningar, samt ett minnesmärke (L1974:7575) registrerad som en övrig kulturhistorisk lämning.

Nedan presenteras lämningar belägna på en kilometers radie runtom stadslagret. Norr om stadslagret finns det en avrättningsplats (L1974:8277) som har den antikvariska statusen övrig kulturhistorisk lämning. Det finns en fornlämning registrerad norr om stadslagret och det är en hållristning (L1974:6236) som består av ett område med älvkvarnsförekomst.

Öster om stadslagret återfinns ett par övriga kulturhistoriska lämningar. Det finns en fyndplats (L2023:5364) som representerar fynd av en mortel av järn, ett minnesmärke med inskriften 1900 inhugget i lågrelief (L1974:6906), naturföremål/-bildning med namn, tradition eller bruk (L1974:7495) som utgörs av en sten med genomborrad hål som är spräckt i mitten och hålls samman med ett järnband. Stenen ska ha varit en del av spöstocken som har stått på Eksjö torg. Det finns även en plats med tradition (L1974:8276) som utgörs av en svartnad knotig tall, om den höggs ned skulle det enligt tradition bli eldsvåda. Det finns även en fornlämningsliknande lämning (L1974:6385) som eventuellt skulle kunna vara ett röjningsröse. Det finns enbart en fornlämning öster om stadslagret och det är en fossil åker (L1971:4868). Slutligen finns det en hållkista som är undersökt och borttagen (L1974:6856).

Söder om stadslagret inom en kilometers avstånd finns det inga registrerade lämningar. Dock finns det ett par lämningar belägna inom stadslagret. Här finner vi en samlingsplats (L1974:6012) som utgörs av en tingsplats som omnämns 1345 och 1371. Det finns även en grav markerad av sten/block (L1974:6855) samt en runristning (L1974:6311). Runstenen har en inskription från 1100-talet

och enligt Smålands runinskrifter står följande på stenen: ”Järp lät resa... efter Sibbe, sin broder, och göra bro... Sibbe...” (Kinander 1935). Runstenen påträffades i samband med rivningen av Eksjö gamla kyrka år 1887. Det finns en övrig kulturhistorisk lämning som utgörs av ett minnesmärke (L1974:7499) som har inspråkningen ”Till minne av kungl. Smålands husarregement”. Det finns även en lämning som har den antikvariska bedömningen ingen antikvarisk status. Den lämningen är registrerad som en hög (L1974:7883) och ska utgöras av gravar men de har aldrig hittats igen varför lämningen är registrerad som uppgift om.

Tidigare undersökningar

Inom Eksjö stadslager har ett flertal arkeologiska insatser genomförts under årens lopp. I denna rapport kommer enbart arkeologiska insatser som genomförts i det direkta närområdet att presenteras. Jönköpings läns museum genomförde en förundersökning inom kvarteret Almen och tomterna 5 och 6 år 1990. Vid förundersökningen påträffades i botten av två schakt ett svagt humöst sandlager som skulle kunna vara rester av ett medeltida kulturlager som har påträffats i bland annat kvarteret Sparven. Fynden som påträffades kunde dateras till 1800-tal eller senare (Nordman 1991).

År 1993 genomförde Jönköpings läns museum en förundersökning i samband med nybyggnation i kvarteret Almen 7 och 8. Vid förundersökningen påträffades inga spår av medeltida kulturlager eller bebyggelse lämningar. Tjocka humuslager påträffades dock vilket kan tyda på att jordmassor förts till platsen för att få en jämnare yta inför byggnation eller för att få bättre odlingssegenskaper (Haltiner Nordström 1994).

I kvarteret Alen som ligger direkt väster om Almen har det grävts vid ett flertal tillfällen i samband med arkeologiska uppdrag. Vid dessa har inget av antikvariskt intresse påträffats (Nordman 2006 och Kallerskog 2006) bortsett från ett fyndförande humöst sandigt lager som innehöll tegel, porslin och trärester (Nordman 2002).

Kvarteret Boken, som ligger söder om Almen har även varit föremål för arkeologiska insatser. År 2000 genomförde Jönköpings läns museum en arkeologisk schaktkontroll i samband med att Eksjö tingshus planerades att byggas ut. Vid schaktkontrollen påträffades avsatta kulturlager innehållande recenta fynd som kunde dateras till 1800-1900-tal. Inga medeltida eller förhistoriska lämningar påträffades (Jansson 2001).

Resultaten efter de arkeologiska insatserna i närområdet har således varit sparsmakade.

Resultat

Vid förebereidesarbetet stod det klart att det i Domaregatan finns en hel del ledningar. Även i gräsplanen inom Almen 10 var det olika ledningar placerade. I samråd med länsstyrelsen togs därför beslutet

att inte lägga några schakt i Domaregatan och att dra sökschakt där det var möjligt i gräsplanen.

I de upptagna schakten påträffades till stor del raseringsmassor och fyllmassor. I ett av schakten, benämnt som schakt 1, påträffades en smal remsa med matjord som har tolkats som ett odlingslager. Enligt Dukers karta från 1703 bestod området då av åkermark. Det tycks enbart finnas kvar fragmentariska spår av denna åker idag. En mer utförlig genomgång av markanvändning görs under kapitlet *Arkiv- och kartanalys*.

Inom förundersökningsområdet har det påträffats höga halter av bly och arsenik som därför behövde saneras. Vi kunde inte förundersöka de ytorna utan de togs upp under övervakning av Eksjö Energi som dels ansvarade för saneringen men även för de ledningar som går genom de ytorna. Dessa schakt dokumenterades i efterhand, i samband med att sökschaktningen påbörjades. I båda ytorna (benämnda som den norra och södra provgropen i schaktlistan) påträffades raseringsmassor och fyll.

I och med att vägbanan skulle schaktas av Eksjö Energi i samband med ledningsbyten så kunde schaktkanter studeras vid fältbesök. Inga intakta kulturlager eller konstruktioner har kunnat observeras. Allt har schaktats bort i samband med tidigare ledningsarbeten.

Fynd

Inga fynd har tillvaratagits vid förundersökningen.



Figur 2. Raseringsmassor i ett av de schakt som togs upp i de områden som skulle saneras.



Figur 3. Schaktet där spår av odling påträffades i en smal remsa (se bilaga 1).

Schakt	Beskrivning	Kommentar
1	Ca 11x3,6 m bestående av påförda fyllnadsmassor och under detta ett homogent gråbrunt humöst siltlager med inslag av lera och sten. Siltlagret var 0,2-0,25 m tj och har tolkats som ett odlingslager. I schaktets södra del framkom en långsgående störning av samma karaktär som de raseringsmassor som påträffats i övriga schakt. En orörd marknivå nåddes på ca 0,65 m dj och bestod av sand.	
2	Ca 4x2 m bestående av raseringsmassor; lera sten och tegel. En orörd marknivå nåddes på 0,8 m dj som bestod av sand.	
3	Ca 4x2 m bestående av raseringsmassor; lera sten och tegel. En orörd marknivå nåddes på 0,7 m dj som bestod av sand.	
4	Ca 4x2 m bestående av raseringsmassor; lera sten och tegel. En orörd marknivå nåddes på 0,7 m dj som bestod av sand.	
5	Ca 2,5x2 m bestående av raseringsmassor; lera sten och tegel. Ca 0,4 m under markytan påträffades en kabel som täcktes av tegelsten.	
Norra provgropen	Ca 19x18 m bestående av raseringsmassor. Grävt ned till 0,6 m dj, ej orörd marknivå.	Arsenik och bly i marken
Södra provgropen	Ca 19,5x11 m bestående av raseringsmassor. Grävt ned till 0,6 m dj, ej orörd marknivå.	Arsenik och bly i marken

Tabell 1. Tabell över upptagna schakt, se även bilaga 1.



Figur 4, ovan. Förundersökningsområdet mot karta från 1858.

Figur 5, till höger. Förundersökningsområdet mot karta från 1699 med Tingsstugan utmarkerad.

Figur 6, nedan. Förundersökningsområdet mot den ekonomiska kartan från 1956.



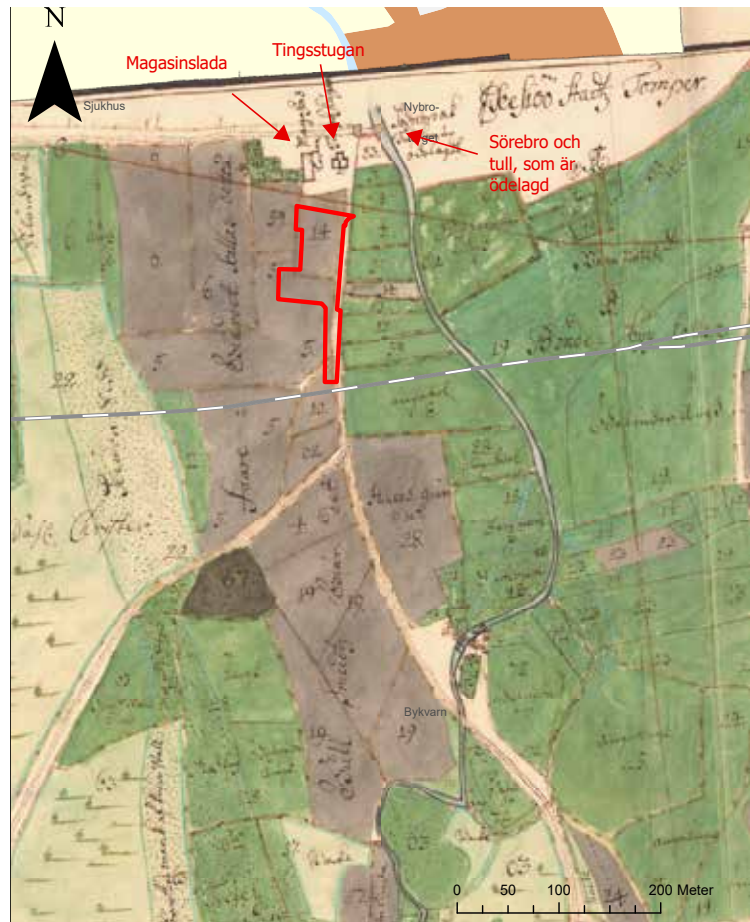
Arkiv- och kartanalys

Detta avsnitt är författat av Ådel Vestbö Franzén.

Kvarteret Almen ligger något kvarter väster om Eksjös stadskärna, eller det som varit den historiska stadskärnan. Detta syns tydligt i de äldre kartorna som visar tomtstrukturen i Eksjö. De stannar vid ån och tullbron och visar få strukturer väster om denna där undersökningsområdet är beläget. Därför kommer inga stadskartor från till exempel 1700-talet att analyseras här, utan de kartor som kastar ljus över undersökningsområdet.

För att gå så långt tillbaka som vi kan i de äldre kartorna: under åren 1697–1699 upprättades koncept och renovationer av Eksjö med ett större omland. ”Ekesjö Stadhz Tomper” där lantmätare Duker felstavat ordet tompter, visar klart hur ån utgör den naturliga gränsen för staden. Men en sak sticker ut. Strax norr om kvarteret Almen och undersökningsområdet finns en yta där stadsfunktionen har sin fortsättning i stadens Tingsstuga och ett intilliggande Magasin. Byggnaderna är belägen mellan undersökningsområdet och den äldre huvudvägen från Eksjö västerut.

Tingstugutomten gränsar mot ån i öster, mot vägen i norr och mot jordbruksmark i väster och söder. Här vidtog de stadsjordar som hörde till Eksjö stad i form av åker, äng och beteshagar. Åker-



gärdet där undersökningsområdet var beläget kallades Faaregierdet.

Det finns skäl att anta att mycket av de åkrar och ängar som fanns väster om staden bestod av åker och äng till gårdar som fick avhysas när Eksjö stad etablerades under 1400-talet och borgarna behövde mark till sin försörjning. Att en bondby avhystes där staden ligger framgår av till exempel beteckningen ”bondeby-lotten” av ett större ängsområde söder om staden. Samma process kan man se för andra svenska medeltidsstäder, inte minst Jönköping. Däremot kan det vara svårt att pricka in läget för en eventuellt avhyst by- eller gårdstomt. I en kartanalys av området Kråkeryd, beläget cirka 1 km sydväst om det nu aktuella undersökningsområdet och inom samma Eksjö stadsjordar, kunde ett eventuellt läge för tidigare bytomt avläsas (det låg dock utanför det då aktuella utredningsområdet).

Det är förekomsten av tingshuset och tingsladan norr om undersökningsområdet som får tankarna att gå till en möjlig tidigare gårdstomt som avhysts och där tomtmarken kom att återanvändas till tingsstugetomt, men detta är en ren hypotes.

Kartan från 1858 är ur Ljunggrens Atlas över svenska städer. Vid den tiden hade vägen från Eksjö och västerut flyttat söderut och utgjorde numera norrgräns för undersökningsområdet. Fortfarande framgår det med tydlighet att undersökningsområdet vid denna tid var beläget utanför en stadskontext. Enstaka byggnader som kan ha med det militära att göra eller som har funktion som magasin eller lador till stadens försörjning var vid tiden belägna i anslutning till undersökningsområdet. Kartan har återgivits i en något mindre skala än den från 1699 för att få med ”Röninge utjord eller grefegorna” som även detta antyder nedlagda gårdsenheter, kanske en by eller gård vid namn Rönninge. Ljunggren skriver inte ut något i kartan om eventuellt tingshus vid Wästanå, men i början av 1900-talet kom ett nytt tingshus att byggas ungefär där det gamla var beläget i kartan från 1699. Tingshuset från 1911 finns fortfarande på platsen men funktionen flyttade kring 1970 till tomten strax sydväst om undersökningsområdet där ett nytt hus uppfördes.

Slutligen ger den ekonomiska kartan från 1956 en bild av en tomt som fortfarande präglas av att vara belägen utanför den egentliga staden. En lång huskropp omgiven av en gräsmatta/park fanns då inom undersökningsområdet. Vid denna tid användes fortfarande tingshuset från 1911 strax norr om undersökningsytan, vilket också framgår av kartan där byggnaden benämns ”Tingshus”.

Sammanfattningsvis kan konstateras att kvarteret Almen var jordbruksmark, troligen ända fram till cirka sekelskiftet 1900, och att området efter cirka 1960 kom att bli en allt mer integrerad del av stadsbebyggelsen. Mest intresse kopplas i detta sammanhang till tomten strax norr om Almen där Eksjö tingshus var beläget kring sekelskiftet 1700 och där ett nytt tingshus uppfördes 1911. Fanns en kontinuitet i området så tillvida att flera generationers tingshus

fanns på platsen fram till cirka 1970 då ett nytt hus byggdes i närheten för att inhysa tingsrätten? Hur länge stod tingshuset från 1600-talet på platsen?

Vid arkeologiska undersökningar inom Eksjös stadsjordar kan det vara bra att ha i åtanke att spår efter bebyggelse som avhysts redan under medeltid kan komma i dagen.

Utvärdering av undersökningsplanen

Syftet med förundersökningen var att fastställa fornlämningens karaktär, datering, utbredning och komplexitet inom undersökningsområdet samt ta tillvara fornfynd om dessa skulle påträffas. Detta bedömer vi att har gjort utifrån områdets förutsättningar.

Kunskapspotential

Just denna del inom stadslagret visade sig till största del redan vara bortschaktad sedan tidigare men det är viktigt att poängtera att så inte behöver vara fallet utanför det område som nu har förundersökts. Runtom kan det fortfarande finnas delar av fornlämningen som är bevarad och intakt.

ANTI-KVARISK BEDÖMNING / KOMMENTAR

Antikvarisk bedömning görs utifrån Riksantikvarieämbetets praxis för tillämpning av kulturmiljölagen (KML). Lämningssty-
perna och deras bedömning redovisas i den så kallade *Läm-
ningstyp-listan* som är upprättad och ajourhållen av Riks-
antikvarieämbetet. Länsstyrelsen gör den slutliga bedömningen
inom ett uppdrag.

Fornlämning

Fornlämning är en lämning som är skyddad enligt kulturmil-
jölagen. För att kunna bedömas som fornlämning måste den
vara äldre än 1850. Tre kriterier måste också vara uppfyllda;
det ska vara en lämning efter människors verksamhet under
forna tider, som har tillkommit genom äldre tiders bruk och
som är varaktigt övergiven. Det är förbjudet att utan tillstånd
från länsstyrelsen rubba, ta bort, gräva ut eller på annat sätt
ändra eller skada en fornlämning.

Övrig kulturhistorisk lämning

Övrig kulturhistorisk lämning används för kulturhistoriska
lämningar som har tillkommit efter 1850, men som ändå an-
ses ha ett antikvariskt värde. Bedömningen används även för
vissa lämningar som inte uppvisar fysiska spår, till exempel
fyndplats eller plats med tradition.

Möjlig fornlämning

Möjlig fornlämning anges för lämningar som kräver vidare
utredning för att den antikvariska bedömningen ska kunna
fastställas. Lämningsen måste vara bekräftad i fält. Möjlig forn-
lämning kan även anges för en lämning som har undersökts
i samband med en arkeologisk undersökning, men där man
inte kunnat fastställa lämningens utbredning.

Ingen antikvarisk bedömning

Ingen antikvarisk bedömning används för lämningar som blivit
helt borttagna genom en arkeologisk undersökning eller helt
förstörda. Lämningar som endast är kända via kartmaterial,
skriftlig eller muntlig källa och inte har kunnat återfinnas i fält,
kan inte heller ha en antikvarisk bedömning.

Ej fastställd

Den antikvariska bedömningen har inte fastställts. Avser till
exempel boplatsslagen där en arkeologisk utredning steg 2
krävs för att eventuellt kunna finna spår som inte är synliga
ovan mark.

Administrativa uppgifter

Länsstyrelsens dnr: 431-9262-2023
Länsstyrelsens beslutsdatum: 2023-12-15
Jönköpings läns museums dnr: 2023-301
Uppdragsgivare: Eksjö Energi
Rapportansvarig: Emma Boman
Rapportgranskning: Anna Ödeén
Fältansvarig: Emma Boman
Fältpersonal: Jörgen Gustafsson och Kristina
Jansson
Fältarbetstid: 2023-04-08–2023-04-09
Län: Jönköpings län
Kommun: Eksjö kommun
Socken: Eksjö socken
Fastighetsbeteckning: Almen 10 och Stocksnäs 1:1
Koordinater: N: 6391361, E: 498141
Koordinatsystem: Sweref 99 TM
Höjdsystem: RH 2000
Undersökningsyta: 5331 m²
Fornlämningsnummer: L1974:6667
Fornlämningstyp: Stadslager
Tidsperiod: Medeltid och historisk tid
Tidigare undersökningar: Jönköpings läns museum ar-
keologisk rapport: 1991:16,
1994:2, 2001:7, 2002:22,
2006:5, 2006:7

Dokumentationsmaterialet förvaras i Jönköpings läns museums arkiv.

Referenser

Arkiv

Riksantikvarieämbetet, Stockholm (RAÄ)

Kulturmiljöregistret, Forsök: <https://app.raa.se/open/fornsok/>

Kartmaterial

Lantmäteristyrelsens arkiv (LSA): Eksjö stad Akt: E29-1:7. Geometrisk avmätning. Upprättad av Johan Ptersson Duker 1699.

Lantmäteristyrelsens arkiv (LSA): Eksjö stad Akt: E29-1:15. Mätning. Upprättad av Anders Chytraeus 1798.

Lantmåterimyndigheterna (LMA): Eksjö stad Akt: 0686-37. Karta upprättad år 1856.

Rikets Allmänna Kartverk (RAK): Akt: J243-27-4. Generalstabskartan Nässjö upprättad år 1938.

Rikets Allmänna Kartverk (RAK): Eksjö stad Akt: 6F8a. Ekonomiska kartan upprättad år 1956.

Tryckta källor och litteratur

Varenius, Linnea. 1984. Medeltidsstaden 65. Eksjö. Riksantikvarieämbetet och statens historiska museer. Rapport Medeltidsstaden 65. Stockholm.

Haltiner Nordström, Susanne. *Arkeologisk förundersökning Kv. Almen 7 och 8. Eksjö stad.* Jönköpings läns museum. Arkeologisk rapport 1994:2. Jönköping.

Jansson, Kristina. 2001. *Sökord: Fargärdet. Arkeologisk förundersökning i medeltidsstaden Eksjö inför planerad husbyggnation inom kv Boken, Eksjö stad. Eksjö socken i Eksjö kommun, Jönköpings län.* Jönköpings läns museum. Arkeologisk rapport 2001:7. Jönköping.

Kallerskog, Linnea. 2006. *Kv Alen 4. Arkeologisk ö'förundersökning med anledning av nybyggnation inom RAÄ 134. Eksjö stad och socken, Jönköpings län.* Jönköpings läns museum. Arkeologisk rapport 2006:5. Jönköping.

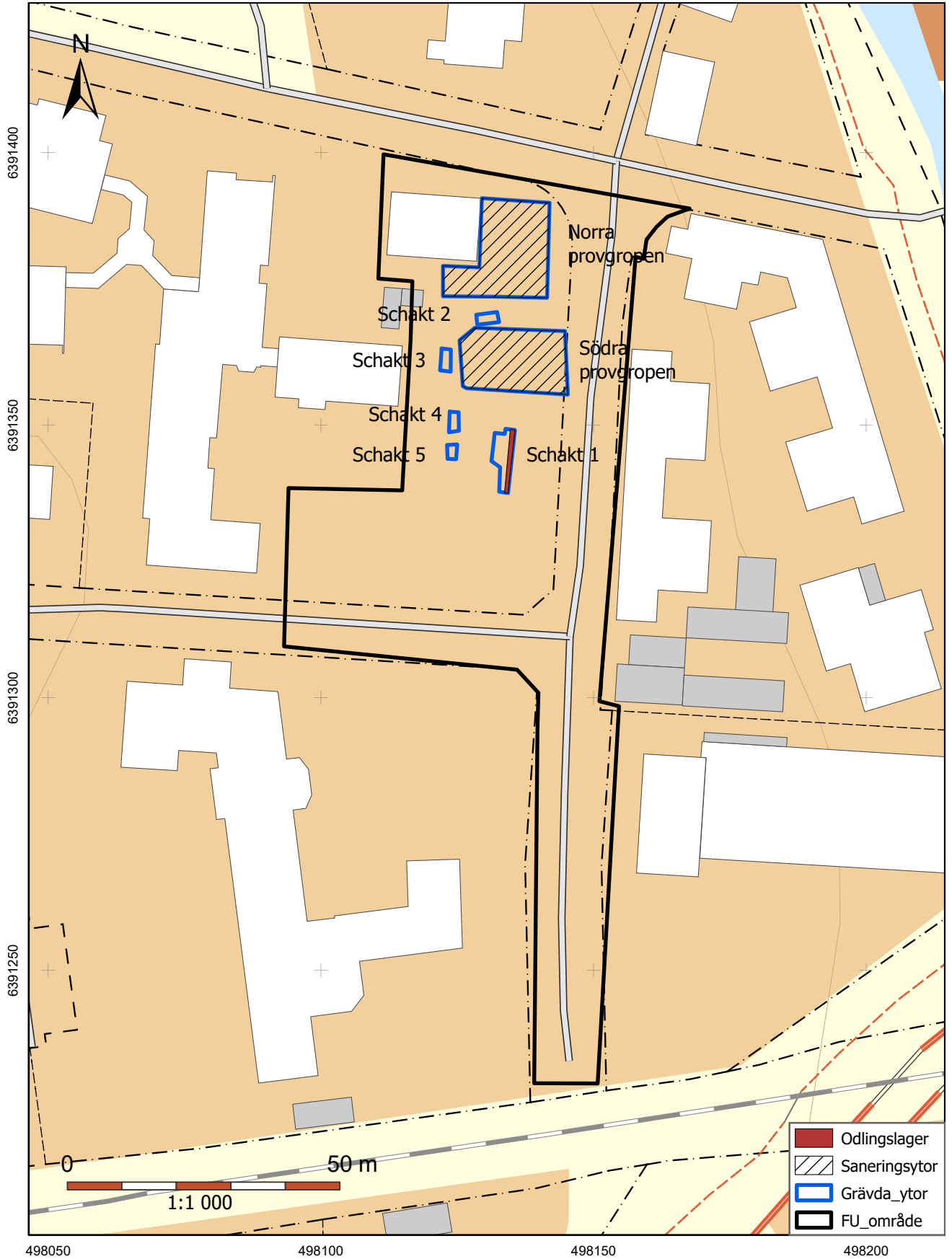
Kinander, Ragnar. 1935. *Smålands runinskrifter*, Sm 130, s 274 f. ATA F 5635/65.

Nordman, Ann-Marie. 1991. *Stadsarkeologisk förundersökning Kv Almen, Eksjö.* Jönköpings läns museum. Arkeologisk rapport 1991:16. Jönköping.

Nordman, Ann-Marie. 2002. *Hägerflyctsgatan, kv Alen 8. – ledningsgrävning inom fornlämning 134, Eksjö stad. Eksjö socken och kommun, Jönköpings län.* Jönköpings läns museum. Arkeologisk rapport 2002:22. Jönköping.

Nordman, Ann-Marie. 2006. *Fjärrvärmeschakt i kv Alen 7 och 9. Antikvarisk schaktkontroll inför fjärrvärmedragning inom fornlämning 134. Eksjö stad och socken, Jönköpings län.* Jönköpings läns museum. Arkeologisk rapport 2006:7. Jönköping.

Bilaga 1. Kart



Plankarta över förundersökningsområdet med upptagna schakt, saneringsytor och det påträffade odlingslagret.

Våren 2024 har Jönköpings läns museum utfört en arkeologisk förundersökning inom stadslagret L1974:6667 i Eksjö. Förundersökningen har genomförts inom fastigheter Almen 10 och del av Stocksnäs 1:1 belägna vid Domaregatan. Detta med anledning av att Eksjö kommun ämnar detaljplanera området och bygga bostäder.

Vid förundersökningen har ett odlingslager påträffats i ett av schakten. I övriga schakt påträffades raseringslager och fyllmassor.

