

Väg 27, Bredasten-Ulås

Arkeologisk utredning längs med väg 27 inför kommande vägbyggnation sträckan Bredasten-Ulås, Värnamo och Voxtorps socknar, Värnamo kommun, Jönköpings län



Väg 27, Bredasten-Ulås

Arkeologisk utredning längs med väg 27 inför kommande vägbyggnation sträckan Bredasten-Ulås, Värnamo och Voxtorps socknar, Värnamo kommun, Jönköpings län



Jönköpings läns museums dnr: 2024-022
Länsstyrelsens dnr: 431-9776-2023

Rapport, foto och ritningar: Annie Rosén, Anna Ödeén
Rapportgranskning: Anna Ödeén
Grafisk mall: Anna Stålhammar
Distribution: Digital pdf

Jönköpings läns museum, Box 2133, 550 02 Jönköping
Tel: 036-30 18 00
E-post: info@jkpglm.se
www.jonkopingslansmuseum.se

Upphovsrätt, om inget annat anges, enligt Creative Commons licens CC BY.
Kartor ur allmänt kartmaterial © Lantmäteriet. Ärende nr I2018/00079.

ISSN: 1103-4076

© JÖNKÖPINGS LÄNS MUSEUM 2024

Innehåll

Sammanfattning	5
Inledning	7
Målsättning och metod	7
Topografi	7
Fornlämnings- och kulturmiljö	7
Tidigare undersökningar	8
Resultat	10
Kartanalys, utförd av Ådel V. Franzén	10
Fältinventeringen	12
Fynd	14
Utvärdering av undersökningsplanen	14
Administrativa uppgifter	16
Referenser	17
Kartmaterial	17
Otryckta källor	17
Tryckta källor och litteratur	17

Bilagor

Bilaga 1. Översikt utredningsområdet	20
--	----

DEN UPDRAGSARKEOLOGISKA PROCESSEN

Uppdragsarkeologin regleras av 2 kap. 10–14§§ i Kulturmiljölagen samt genom allmänna råd och föreskrifter. Arkeologiska uppdrag indelas i flera etapper: arkeologisk utredning, förundersökning och undersökning. Processen syftar i första hand till att bevara fornlämningarna, vilket är grundtanken i kulturmiljölagen.

Arkeologisk utredning

Arkeologisk utredning brukar göras i två steg. Den första etappen, steg 1 (AU1), innebär att befintlig kunskap i form av arkivmaterial, äldre handlingar och historiska kartor samt litteratur och uppgifter om tidigare undersökningar sammanställs med syfte att se om fornlämningar berörs av arbetsföretaget. Därtill görs en fältinventering i syfte att lokalisera tidigare okända fornlämningar. Steg 2 (AU2) utgör den del som innebär markningrepp i form av sökschakt med grävmaskin och provrutsgrävning. Om det konstateras förekomst av fornlämningar så kan dessa, om de inte kan bevaras, gå vidare till en arkeologisk förundersökning.

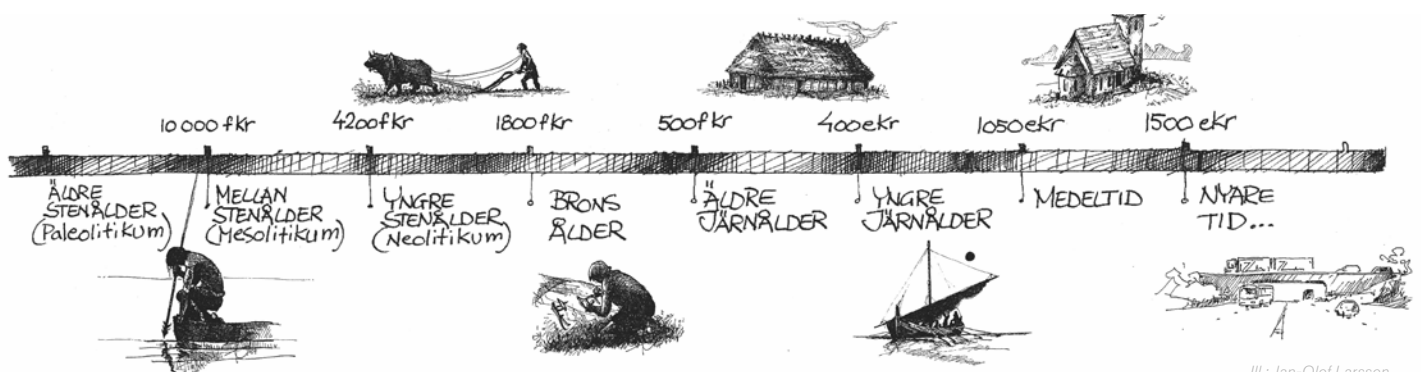
Arkeologisk förundersökning

En arkeologisk förundersökning (FU) syftar till att fastställa och beskriva fornlämningens karaktär, datering, utbredning och komplexitet samt att ta till vara fynd. Resultaten ska kunna ligga till grund för länsstyrelsens bedömning av kunskapspotentialen inför kommande beslut om tillstånd till ingrepp i en fornlämning. Förundersökningen ska också ge underlag för företagarens (exploatörens) vidare planering. Om fornlämningen efter förundersökning bedöms vara välbevarad och ha vetenskaplig potential går det vidare till nästa steg i processen - en arkeologisk undersökning.

Arkeologisk undersökning

En arkeologisk undersökning (UN) utförs med anledning av att en fornlämning behöver tas bort. Syftet med en arkeologisk undersökning är att dokumentera en fornlämning, ta till vara fornynd, rapportera och förmedla resultaten för att skapa kunskap av relevans för myndigheter, forskning och allmänhet. Dokumentationsmaterialet och fynden ska bevaras för framtiden samt tolkas vetenskapligt och infogas i ett kulturhistoriskt sammanhang. Undersökningen innebär att hela eller delar av fornlämningen slutgiltigt tas bort. Efter att fornlämningen tagits bort är marken fri att exploatera ur fornlämningssynpunkt.

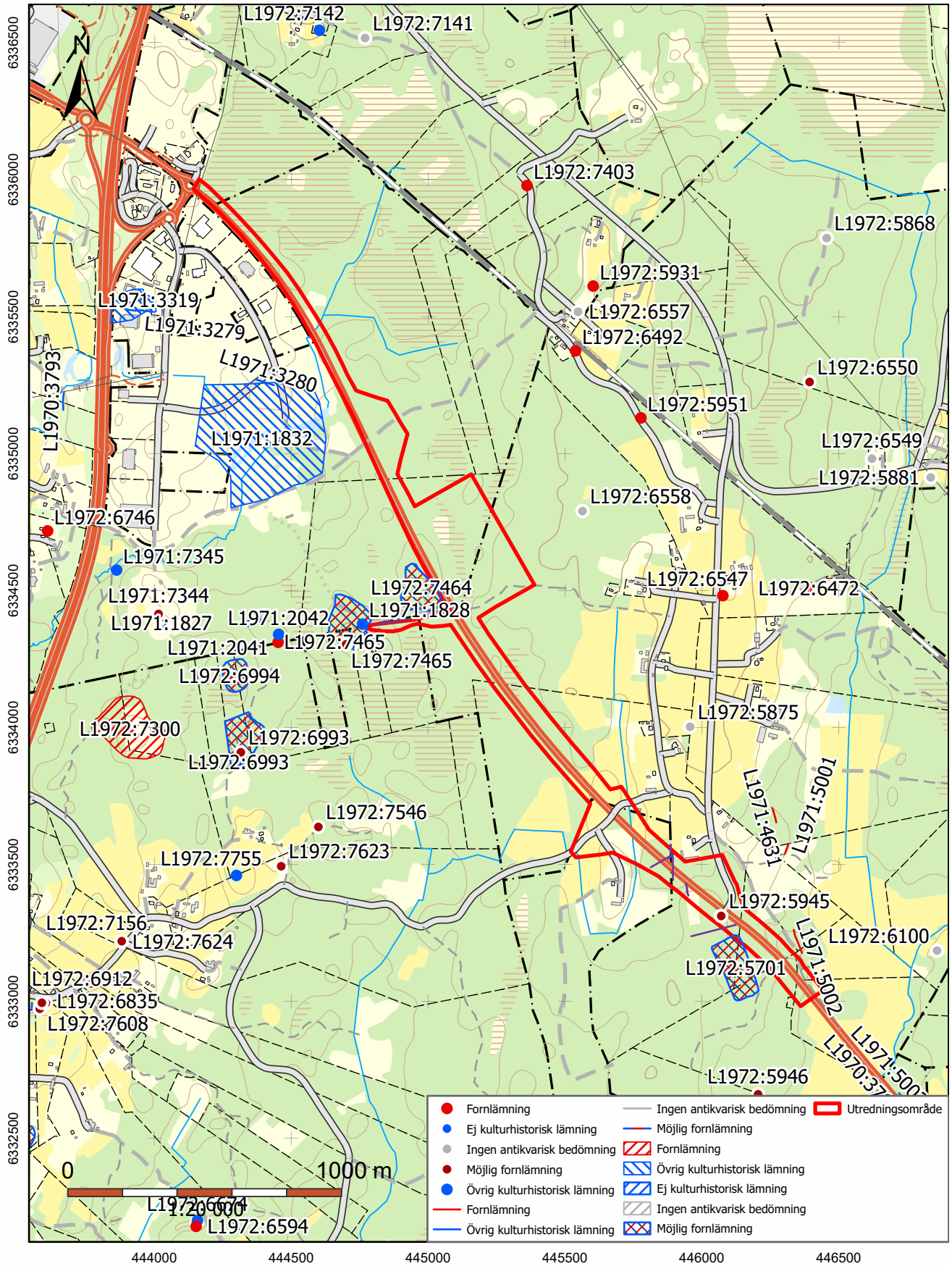
Mer information om den uppdragsarkeologiska processen finns på Riksantikvarieämbetets hemsida.



Ill.: Jan-Olof Larsson

Sammanfattning

Jönköpings läns museum har under april 2024 genomfört en utredning steg 1 inom vägarbetsområdet mellan Bredasten och Ulås i Värnamo kommun. Utredningen gjordes med anledning av kommande ombyggnation av befintlig väg 27. Beställare var Trafikverket. I samband med utredningen påträffades bland annat två kolbottnar, områden med fossil åker samt tre möjliga boplatslägen.



Figur 1. Utdrag ur digitala ekonomiska kartan. Skala 1:20 000.

Inledning

Med anledning av planerad ombyggnation av väg 27, utförde Jönköpings läns museum en arkeologisk utredning, steg 1, längs med det berörda området. Området omfattade cirka 48 hektar, som sträcker sig längs med väg 27 Bredasten-Ulås, en sträcka på cirka 3,7 kilometer. En stor del av utredningsområdet utgick på grund av befintlig väg och diken, så det faktiska området för utredning var närmare 40 hektar. Utredningen genomfördes under en dag i april 2024 av Anna Ödeén och Annie Rosén, båda arkeologer vid Jönköpings läns museum.

Målsättning och metod

Målsättningen med utredningen var att fastställa förekomst och preliminärt avgränsa fornlämningar och övriga kulturhistoriska lämningar inom utredningsområdet, som kan påverkas av planerad ombyggnation av vägen. Möjliga platser för boplatslämningar eller andra lämningar ej synliga ovan mark identifierades utifrån topografiskt läge och markförhållanden. Inför en fältinventering gjordes arkivstudier och kartanalyser utifrån historiskt kartmaterial. Resultaten av utredningen ska kunna användas av Länsstyrelsen samt exploitören som underlag för beslut och planering.

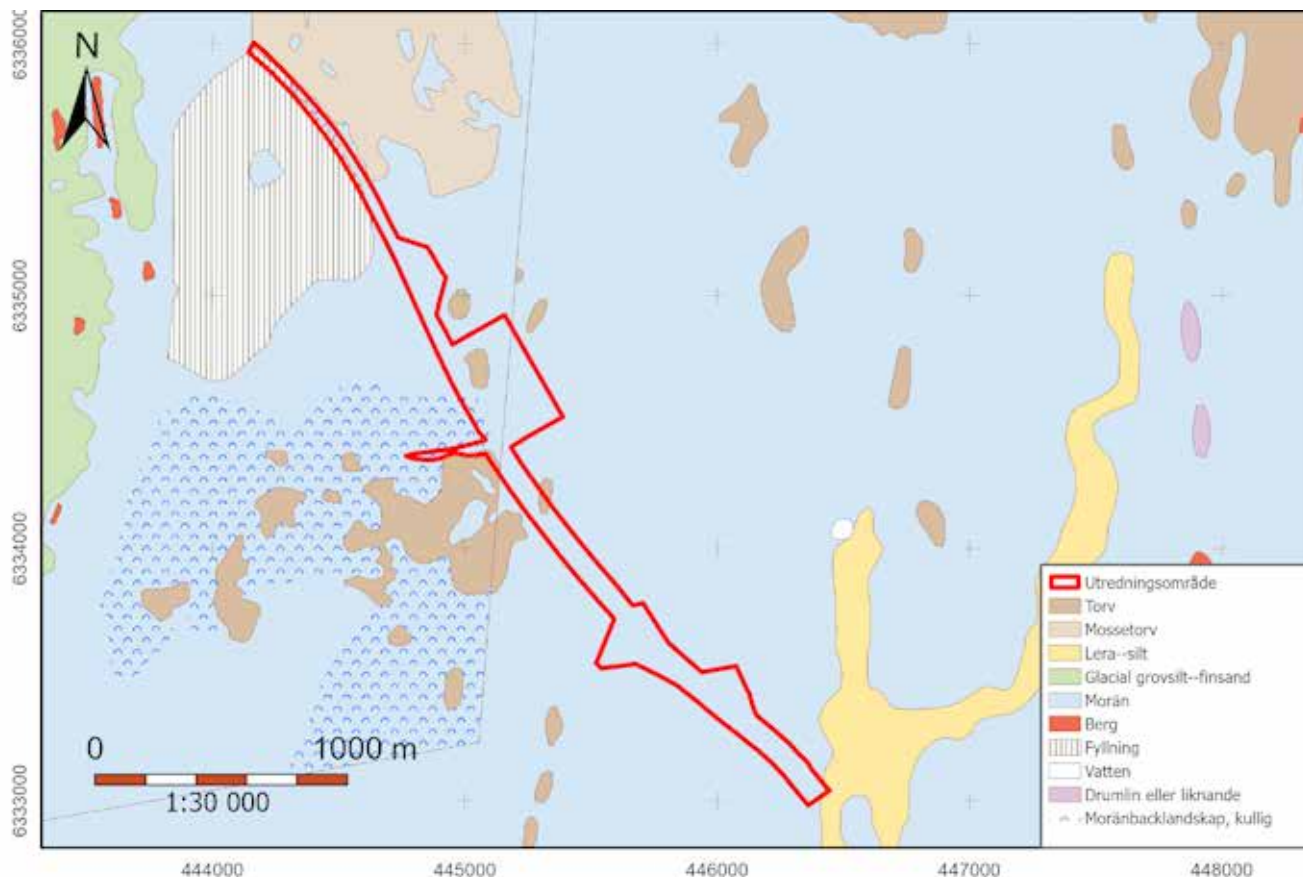
Topografi

Utredningsområdet är beläget strax sydöst om Värnamo, längs med väg 27. Områdets norra del karakteriseras av ett relativt kuperat landskap med moränåsar och -kullar, bitvis genombrutet av våtmarksstråk. Här är uppvuxen planterad skog, där barrträd är det dominerande trädslaget. Den södra delen är också något kuperat, men är av jordbrukskaraktär och har ett mer öppet landskap, med åkrar och ängar. Här är områden med planterad barrskog, men annars är lövträd mest dominerande, framförallt i de gårdsnära miljöerna. Utredningsområdet ligger mellan tre större sjöar, med sjön Vidöstern i väster, Hindsen i öster och i söder är sjön Flären.

Bredasten, beläget i den norra delen av utredningsområdet, är ett terrasserat industriområde, som har expanderat i etapper. Området har fått sitt namn efter torpet Bredasten som tidigare låg på platsen.

Fornlämnings- och kulturmiljö

Fornlämningsbilden i närområdet karakteriseras främst av områden med fossil åker, torp- och skogsbrukslämningar. I norra delen, kring Bredasten finns fyra torplämningar (L1972:7300, L1972:6994, L1972:6993, L1972:7465 och L1972:7464). De två sistnämnda angränsar precis till aktuellt undersökningsområde. Där nu industriområdet Bredasten ligger, fanns ett större område med fossil åker (L1971:1832) cirka 460x420 meter, men av detta syns idag enbart en handfull röjningsrösen i södra delen, då marken i övrigt är exploaterad. Strax söder om Bredasten är byn Hjäl-



Figur 2. Utredningsområdets jordarter. Området består främst av morän, med mossetorv i norr, där det också var väldigt sankt. Området för Bredastens industripark är terrasserad och består av fyllnadsmassor. Data från SGU.

hammar, och utöver torplämningar (L1972:7546, L1972:7623), finns här spår efter förhistorisk tid i form av gravar (L1972:6912, L1972:7624, L1972:7156 med flera).

Inom undersökningsområdet var tidigare enbart en torplämning (L1972:5945) samt del av område med fossil åker (L1972:5701) registrerade. I norra delens västra sida angränsades två områden med lägenhetsbebyggelse med tillhörande fossil åker (Granstorp L1972:7464, samt L1972:7465). I den södra delen av utredningsområdet är Borgen (L1972:5945) samt ett område med röjningsrösen av hackerörstyp (L1972:5701).

På den östra sidan om utredningsområdet finns rester av hålväg, som kan följas i sektioner från Ulås by till Bor (Från Ulås: L1971:4631, L1971:5001, L1971:5002, L1971:5003 L1971:4668, L1971:5000, L1972:6160, L1972:5930, L1972:5794). Om dessa sektioner hör till vad som en gång var samma väg är ej fastställt.

Öster om Ulås by finns ett gravfält (L1972:6472), bestående av två högar och 4 runda övertorvade stensättningar.

Tidigare undersökningar

Inför exploateringen av Bredasten så har arkeologiska utredningar genomförts vid två tillfällen. Första etappen var 2005 och då konstaterades att de topografiska och geologiska förutsättningarna



Figur 3. Området vid kolbottnarna, som nyligen var gallrat vid genomförandet av utredningen och mycket ris gjorde terrängen svårframkomlig.

indikerade att områdets östra delar kan ha utgjort del i ett större sjösystem, innefattandes dagens Vidöstern (Sanglert 2006). Sannolikt så rör det sig om Fornbolmen, i vilken sjön Vidöstern ingick. Därför identifierades möjliga områden för att påträffa boplatzlämningar från framförallt stenålder. Ytterligare påträffades fossila odlingslämningar, som kopplas till torpet Bredasten. Etapp två, på samma område genomfördes under juni 2006. Totalt grävdes 39 provrutor, och ett fåtal bitar av kvarts som möjligen kunde utgöra rester av förhistorisk redskapsproduktion påträffades (Wennerberg, 2006).

Då planen var att Bredasten skulle utökas ytterligare åt söder så genomfördes en arkeologisk utredning etapp 1 strax söder om de föregående utredningarna. Inom utredningsområdet påträffades femton områden med lämningar, varav sex områden med fossil åker, majoriteten av yngre karaktär. Här fanns också sex stenmurar, en kolbotten efter resmila samt två möjliga gravar i form av rundastensättningar (L1971:2041, L1971:2042) (Wennberg 2006).

Vid avtorvning av de möjliga gravarna vid den efterföljande arkeologiska utredningen, etapp 2, så kunde det konstateras att L1971:2041 utgjorde en rundstensättning, men L1971:2042 bedömdes som ett röjningsröse utifrån uppbyggnad och innehåll (Kloo Andersson 2010).

Området mellan Ulås och Bor har varit föremål för arkeologiska

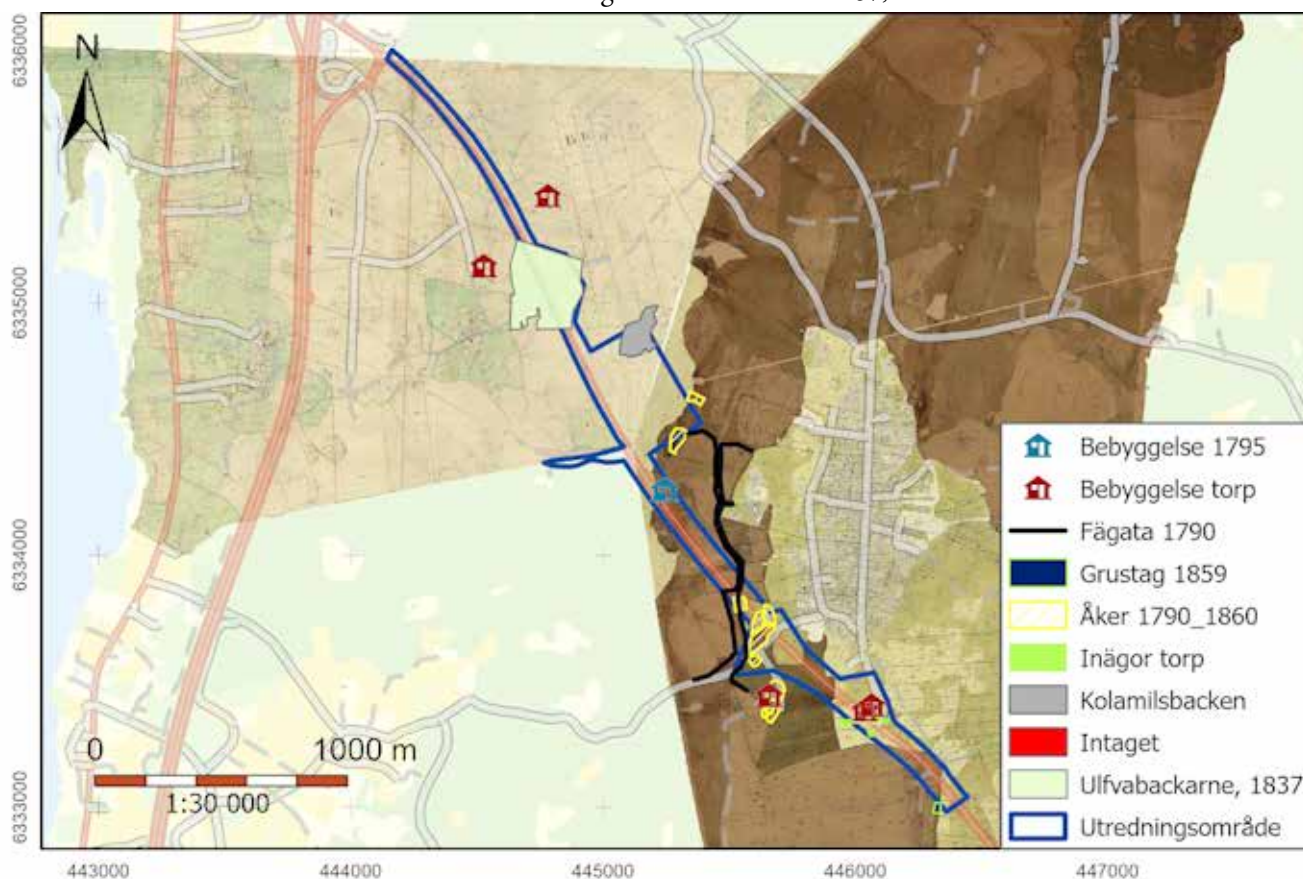
insatser från 1993, då ny vägsträckning förbi Bor samhälle började utredas. Den första utredningen har följts av flertalet kompletterande utredningar och förundersökningar. Då flera alternativa vägsträckningar utredes för den nya vägen, är stora områden inventerade här. Senast i mars 2024 avslutades en förundersökning strax söder om Bor, där boplatsslämningar från järnålder har påträffats (Rosén, 2024).

Resultat

Kartanalys, utförd av Ådel V. Franzén

Det finns ett antal historiska kartor över området, från 1770 och framåt, fördelade på Nöbbele, Hjalshammar och Ulås. Dessa visar att utredningsområdet framförallt består av utmark och betesmarker, samt de torp som är inom, eller angränsar till, utredningsområdet. Det är endast ett fåtal observationer i de genomgångna kartorna som antyder förekomst av fornlämning eller övrig kulturhistorisk lämning inom eller i anslutning till utredningsområdet. I det följande begränsas analysen till lämningar inom utredningskorridoren eller lämningar som tangerar denna.

Inom Nöbbeles ägor finns ett område vid namn Ulfvabackarne i Lagaskifteskartan från 1837, vilket skulle kunna vara en indikation



Figur 4. Utredningsområdet på de rektifierade historiska kartorna, med de observationer som gjorts markerade.



Figur 5. Höjden intill väg 27 där lämningar efter torpet Borgen är beläget. Strax till vänster om vägs skyltarna i bild syns en förhöjning, som utgörs av syllstenar samt spismursröse. Bild från söder.

på förekomst av varggrop någonstans inom polygonen. Öster om denna finns Kolamilsbacken som konkret måste spegla förekomst av kolbottnar inom det markerade området.

Inom Ulås norra del finns en inhägnad åker på utmarken i kartorna från både 1770 och 1859, det samma gäller de åkerlyckor som finns något längre söderut strax norr om Stigshult. Dessa åkrar underlagrar dagens åkermark men den fägata som ledde från Ulås och söderut kan ha resulterat i hålvägsliknande formationer. Mellan de två markerade åkrarna finns i storskifteskartan över Ulås från 1770-talet en hussymbol utritad. Sannolikt är det en ängslada, men backstuga går inte att utesluta.

Söder om Ulås åkermark låg torpet Borgen (L1972:5945). I Lagaskifteskartan över Ulås från 1859 finns två huskroppar markerade samt torpets åkermark.

Ett grustag redovisas i samma karta och området tangerar utredningsområdet.

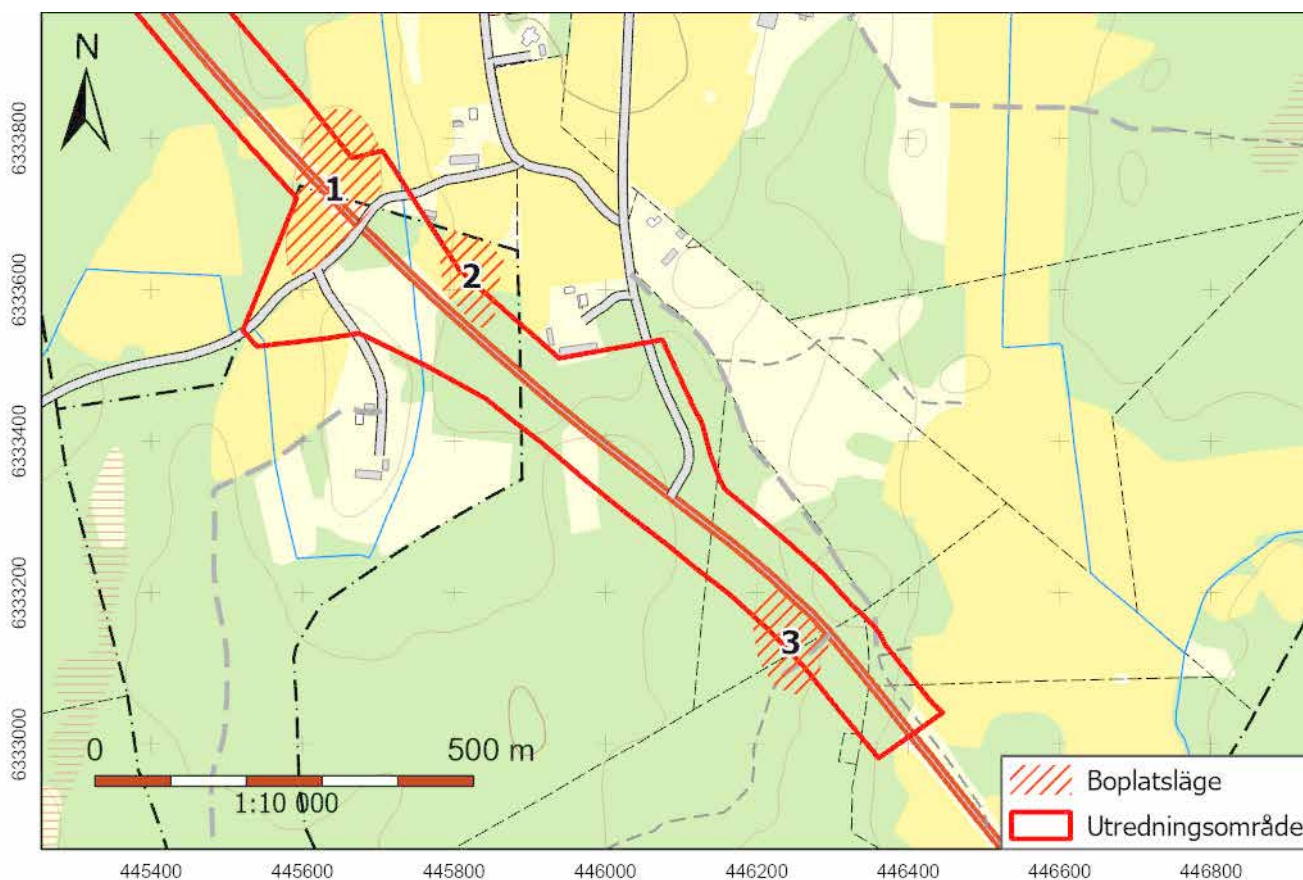
Fältinventeringen

Fältinventeringen utfördes under en dag i april 2024 och resulterade i ett antal nyregistrerade kulturhistoriska lämningar samt att möjliga boplatslägen identifierades.

Från norr, var den första sträckan om cirka 1 kilometer på vägens östra sida bitvis väldigt sank och här påträffades inga lämningar. I den mest norra utvidgningen av utredningsområdet, som på en karta över Hjulshammar från 1839, benämns Ulfvabackarne, är en större massadepå, cirka 120x100 meter och upp till 10 meter hög, sannolikt massor efter den omfattande exploateringen på Bredastan. Här skulle eventuellt lämningar som relaterar till varg funnits, exempelvis en vargfångstgrop. Men inga lämningar är nu synliga.

I den större utvidgningen av utredningsområdets östra del, inom området som på Lagaskifteskartan från 1846 benämns som Kolmilsbacken, påträffades två kolbottnar efter resmilor, 14–16 meter i diameter, båda omgivna av stybbgropar. Ytterligare kolbottnar torde finnas i området, men då det relativt nyligen var gallrat, så var terrängen svårframkomlig och det var svårt att se, på grund av allt ris som låg kvar. Ett litet område med fossil åker noterades syd-sydväst om kolbottnarna (L2024:1393). Inom området finns tre röjningsrösen, 4–5 meter i diameter. Området avgränsas i öster av sankmark, och i väst av väg 27. Möjligen kan området höra

Figur 6. De tre platser som identifierats som möjliga boplatslägen, samtliga i den södra delen av utredningsområdet, vid Ulås.



Objekt nr /Karta	Lämningstyp	Beskrivning	Antikvarisk bedömning	Kommentar
L2024:1394	Område med skogsbrukslämningar	Två kolbottnar efter resmilor 14 respektive 16 meter i diameter. Båda är med flack profil, och det kom kol vid provstick. Båda två omges av stybbgropar, mer eller mindre sammanhängande i ränna. Den norra har tre större stybbgropar, 2-3 meter långa, 1,5 meter breda och intill 1,5 meter djupa. Den södra har stybbgropar, upp till 6 meter långa, 1,5 meter breda och cirka 1 meter djupa. Enligt Lagaskifteskartan 1846 så benämns området som "Kolamilsbacken".	Fornlämning	Nyregistrerad
L2024:1393	Område med fossil åker.	Fossil åker, cirka 30x50 meter N-S. Inom ytan finns tre röjningsrösen 4-5 meter i diameter, ca 0,5m höga. Röjd yta, ca 30x50 meter, som i öst avgränsas av sankmark.	Övrig kulturhistorisk lämning	Nyregistrerad
L2024:1400	Hägnad	Stenmur, sträcker sig ca 200 meter i Ö-V riktning. Delvis raserad och i västra delen finns öppning för väg. I östra delen är den cirka 1-2 meter bred och 0,3-1,2 meter hög. 0,2-0,8 m stora stenar. I västra delen 1,3 - 2 meter bred och 0,8-1,2 meter hög, av stenar 0,2-0,8 m, i 4-6 skift. Hela sträckan kraftigt övermossad.	Övrig kulturhistorisk lämning	Nyregistrerad
L2024:1392	Område med fossil åker.	Röjningsröseområde, ca 120x35m (Ö-V). Avgränsas i norr av stenmur. Området består av 4 röjningsrösen, 2-5 meter i diameter, cirka 0,4-0,8m höga, samt röjda ytor, cirka 20x50 meter i östra delen samt 20x20 meter i södra delen.	Övrig kulturhistorisk lämning	Nyregistrerad
L1972:7464	Område med fossil åker	Torplämning, ca 185x130 m (NNV-SSÖ), bestående av 1 husgrund med spismursrest av gråsten, stenmur och röjningsrösen.	Möjlig fornlämning	
L2024:1402	Färdväg	Färdväg, ca 5 meter bred och 0,2 meter hög. Synlig i landskapet på båda sidor av befintlig väg 27. Ej i bruk.	Övrig kulturhistorisk lämning	Nyregistrerad
L2024:1401	Hägnad	Stenmur, 2,5-3,5 meter bred, och utgörs av stenar 0,1-1,1 meter stora, i 4-6 skikt. Det parti som är norr om befintlig väg har använts som gårdstipp, vilket indikeras av skräp och glasflaskor. Den delen som är söder om befintlig väg är något lägre och mer raserad, ca 1,5 meter bred och 1 meter hög.	Övrig kulturhistorisk lämning	Nyregistrerad
L2024:1404	Färdväg	Vägbank, 4 meter bred, och 0,4 meter hög. Bevuxen med sly. Går ihop med sentida grusväg i söder.	Övrig kulturhistorisk lämning	Nyregistrerad
L1972:5945	Lägenhetsbebyggelse	Torplämning efter torpet Borgen, med synligt spismursröse i norra delen och syllstenar. Ca 6x5 meter N-S. Syllstenar 0,4-0,8 meter stora. 15 meter åt söder finns en förvaringsgrop, 1x2 meter, 0,5 meter djup, uppbyggd av stenar, 0,3-0,5 meter stora. Öppning åt öster. Syren växer på platsen. Torpstället är skyltat. Torpet finns utmärkt på karta från 1846.	Fornlämning	
L2024:1403	Hägnad	Stenmur, cirka 170 meter i Ö-V riktning. 1,5-2 meter bred och 0,8-1 m hög, med öppning centralt i muren. Av stenar 0,2-0,8 m stora. Övermossad, och delvis raserad.	Övrig kulturhistorisk lämning	Nyregistrerad
L1972:5701	Område med fossil åker	Fossil åkermark, bestående av ett röjningsröseområde med rösen av hackerörstyp. Avgränsas i norr av stenmur.	Möjlig fornlämning	
Boplatsläge 1	Boplatsläge	Boplatsläge, cirka 240x100 meter. Flackt, väl-dränerat område, som sluttar något åt sydväst.		Ej registrerad i Fornreg
Boplatsläge 2	Boplatsläge	Boplatsläge, cirka 130x85m. En väl-dränerad platå, som sluttar något åt sydöst.		Ej registrerad i Fornreg
Boplatsläge 3	Boplatsläge	Boplatsläge, cirka 150x100 meter. På en höjd, med lätt sluttning mot sydöst.		Ej registrerad i Fornreg

Tabell 1. Tabell över tidigare kända samt nypåträffade forn- och kulturlämningar.

samman med torplämning och fossil åker (L1972:7464) på den västra sidan av vägen.

Väster om vägen fanns sedan tidigare två torplämningar och fossil åker registrerade (L1972:7464, L1972:7465). Här registrerades i samband med utredningen en stenmur (Hägnad, L2024:1400) samt ett röjningsröseområde (L2024:1393).

De fågator som framkom i kartanalysen av området kunde inte ses spår av inom undersökningsområdet.

Den södra delen av området, vid Ulås, utgörs av ett mer öppet jordbrukslandskap. Vid gården Femtingsgård är en stenmur (L2024:1401) och en äldre färdväg (L2024:1402). Stenmuren är vällagd, och utgörs av stenar 0,1–1,1 meter stora lagda i 4–6 skikt. Muren går att följa till västra sidan av vägen, där den är något lägre och mer raserad. Färdvägen (L2024:1402), sträcker sig mellan gården och nuvarande väg 27 och kunde inte anas på andra sidan av väg 27.

Torpet Borgen som sedan tidigare var registrerat, är väl synligt i landskapet, och är beläget på en höjd med förekomst av trädgårdsväxter så som syren. Torpets grund samt spismursröse är synliga, och grunden är cirka 6x5 meter i N-S av syllstenar 0,4–0,8 meter stora. Cirka 15 meter åt söder från torpet är en förvaringsgrop uppbyggd av stenar 0,3–0,5 meter stora, 1x2 meter och 0,5 meter djup, med öppning åt öster. Torplämningen är skyltad.

Tre boplatslägen identifierades vid fältinventeringen, samtliga i den södra delen av utredningsområdet. Område 1 ligger på en sandig moränplatå som sträcker sig på båda sidor av väg 27, med lätt sluttning åt väst-nordväst. Område 2 ligger strax åt sydväst, på samma platå, med lätt sluttning åt väster. Område 3 ligger i den södra delen av utredningsområdet, även detta på en väl-dränerad höjd av sandig moränmark, med sluttning åt sydväst.

Fynd

Inga fynd påträffades under undersökningen.

Utvärdering av undersökningsplanen

Jönköpings läns museum anser att måluppfyllelsen i relation till undersökningsplanen har uppnåtts.

ANTIKVARISK BEDÖMNING / KOMMENTAR

Antikvarisk bedömning görs utifrån Riksantikvarieämbetets praxis för tillämpning av kulturmiljölagen (KML). Lämningsstyperna och deras bedömning redovisas i den så kallade *Lämningsstyplistan* som är upprättad och ajourhållen av Riksantikvarieämbetet. Länsstyrelsen gör den slutliga bedömningen inom ett uppdrag.

Fornlämning

Fornlämning är en lämning som är skyddad enligt kulturmiljölagen. För att kunna bedömas som fornlämning måste den vara äldre än 1850. Tre kriterier måste också vara uppfyllda; det ska vara en lämning efter människors verksamhet under forna tider, som har tillkommit genom äldre tiders bruk och som är varaktigt övergiven. Det är förbjudet att utan tillstånd från länsstyrelsen rubba, ta bort, gräva ut eller på annat sätt ändra eller skada en fornlämning.

Övrig kulturhistorisk lämning

Övrig kulturhistorisk lämning används för kulturhistoriska lämningar som har tillkommit efter 1850, men som ändå anses ha ett antikvariskt värde. Bedömningen används även för vissa lämningar som inte uppvisar fysiska spår, till exempel fyndplats eller plats med tradition.

Möjlig fornlämning

Möjlig fornlämning anges för lämningar som kräver vidare utredning för att den antikvariska bedömningen ska kunna fastställas. Lämningsen måste vara bekräftad i fält. Möjlig fornlämning kan även anges för en lämning som har undersökts i samband med en arkeologisk undersökning, men där man inte kunnat fastställa lämningens utbredning.

Ingen antikvarisk bedömning

Ingen antikvarisk bedömning används för lämningar som blivit helt borttagna genom en arkeologisk undersökning eller helt förstörda. Lämningar som endast är kända via kartmaterial, skriftlig eller muntlig källa och inte har kunnat återfinnas i fält, kan inte heller ha en antikvarisk bedömning.

Ej fastställd

Den antikvariska bedömningen har inte fastställts. Avser till exempel boplatslägen där en arkeologisk utredning steg 2 krävs för att eventuellt kunna finna spår som inte är synliga ovan mark.

Administrativa uppgifter

Länsstyrelsens dnr: 431-9776-2023
Länsstyrelsens beslutsdatum: 2024-01-31
Jönköpings läns museums dnr: 2024-022
Uppdragsgivare: Trafikverket
Rapportansvarig: Annie Rosén
Rapportgranskning: Anna Ödeén
Fältansvarig: Annie Rosén
Fältpersonal: Anna Ödeén, Annie Rosén
Fältarbetstid: 2024-04-23
Län: Jönköpings län
Kommun: Värnamo kommun
Socken: Värnamo och Voxtorps socknar
Koordinater: N hörn: N6335981 E444175
Koordinatsystem: Sweref 99 TM
Höjdsystem: RH 2000
Undersökningsyta: 48 ha

Dokumentationsmaterialet förvaras i Jönköpings läns museums arkiv.

Referenser

Kartmaterial

Lantmäteristyrelsens arkiv (LSA):

Nöbbele 1–5, Värnamo socken:

E131-26:1, Laga delning, 1769, Nils Lindvall

E131-26:4, laga skifte 1837, Sven Magnus Bergström

Lantmäterimyndigheterna (LMA):

06-väj-72, Laga skifte, Nöbbele, 1846

Ulås 1–7, Voxtorps socken:

E130-24:1, Storskifte på inägor. Gustaf Esping, 1795.

06-vox-8, Storskifte inägor och utmark, 1770

06-vox-10, Storskifte, 1797

06-vox-36, Laga skifte, 1859

RAK:

Ekonomisk karta: Drömminge, 5D7j, 1955

Otryckta källor

Rosén, Annie. *Arkeologisk förundersökning av boplatzlämningar inför kommande vägbyggnation, förbifart Bor. Voxtorp socken, Värnamo kommun.* Jönköpings läns museum, rapportmanus.

Tryckta källor och litteratur

Kloo-Andersson, Anna. 2010. *Nöbbele 7:2, södra delen, etapp 2 Arkeologisk utredning etapp 2 i anslutning till RAÄ 454, 455 och 456 inför utvidgning av exploateringsområdet kring Bredasten, Värnamo socken i Värnamo kommun, Jönköpings län.* Jönköpings läns museum, arkeologisk rapport 2010:38. Jönköping.

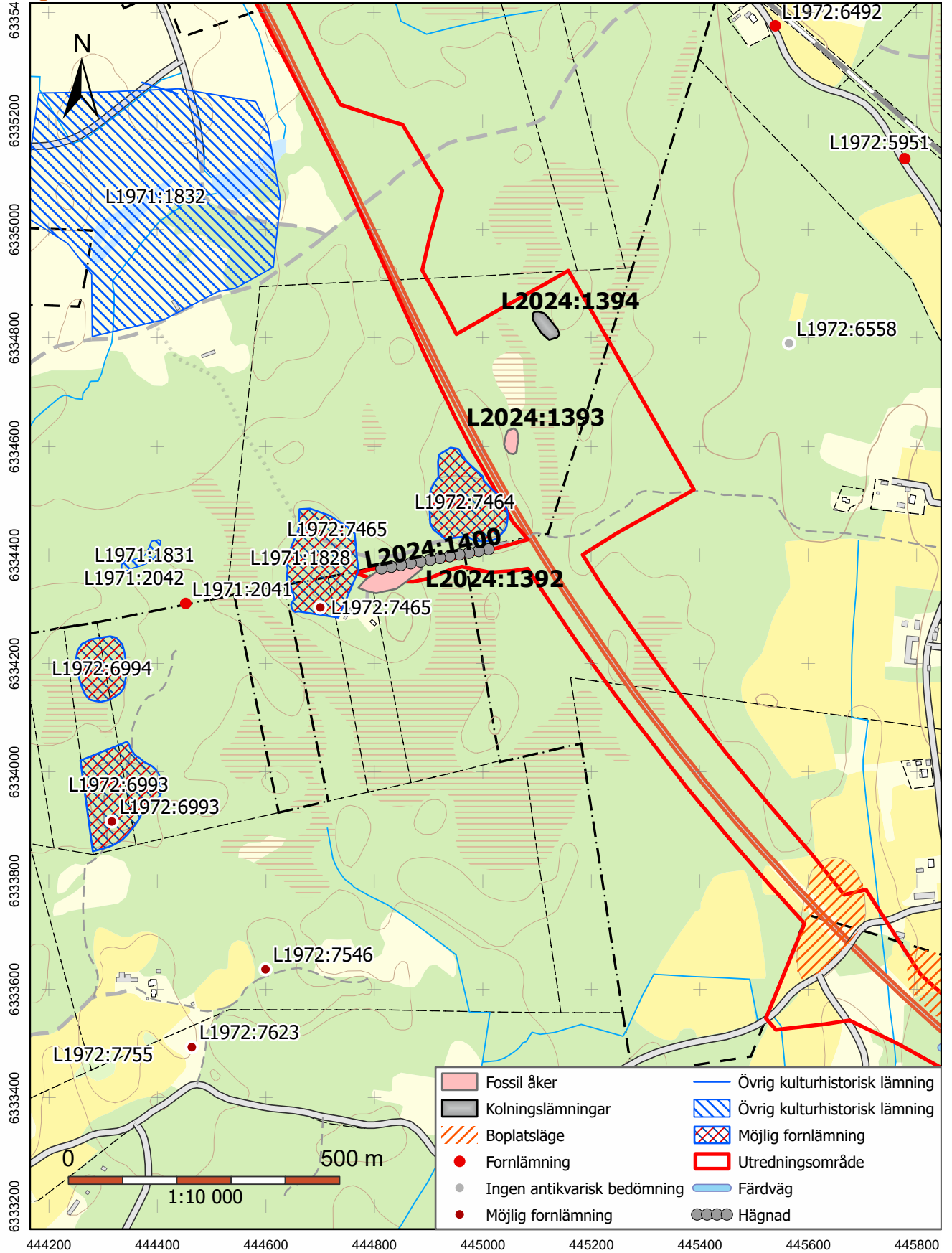
Sanglert, C.-J. 2006. *Nöbbele 7:2 m fl. Odlingslämningar och förhistoriska boplatzlägen på Nöbbeles utmarker. ärnamo socken i Värnamo kommun, Jönköpings län.* Jönköpings läns museum, arkeologisk rapport 2006:58. Jönköping

Vestbö, A. 1993. *Arkeologisk utredning av riksväg 27 förbi Bor och Voxtorp.* Jönköpings läns museum, arkeologisk rapport 1993:28. Jönköping.

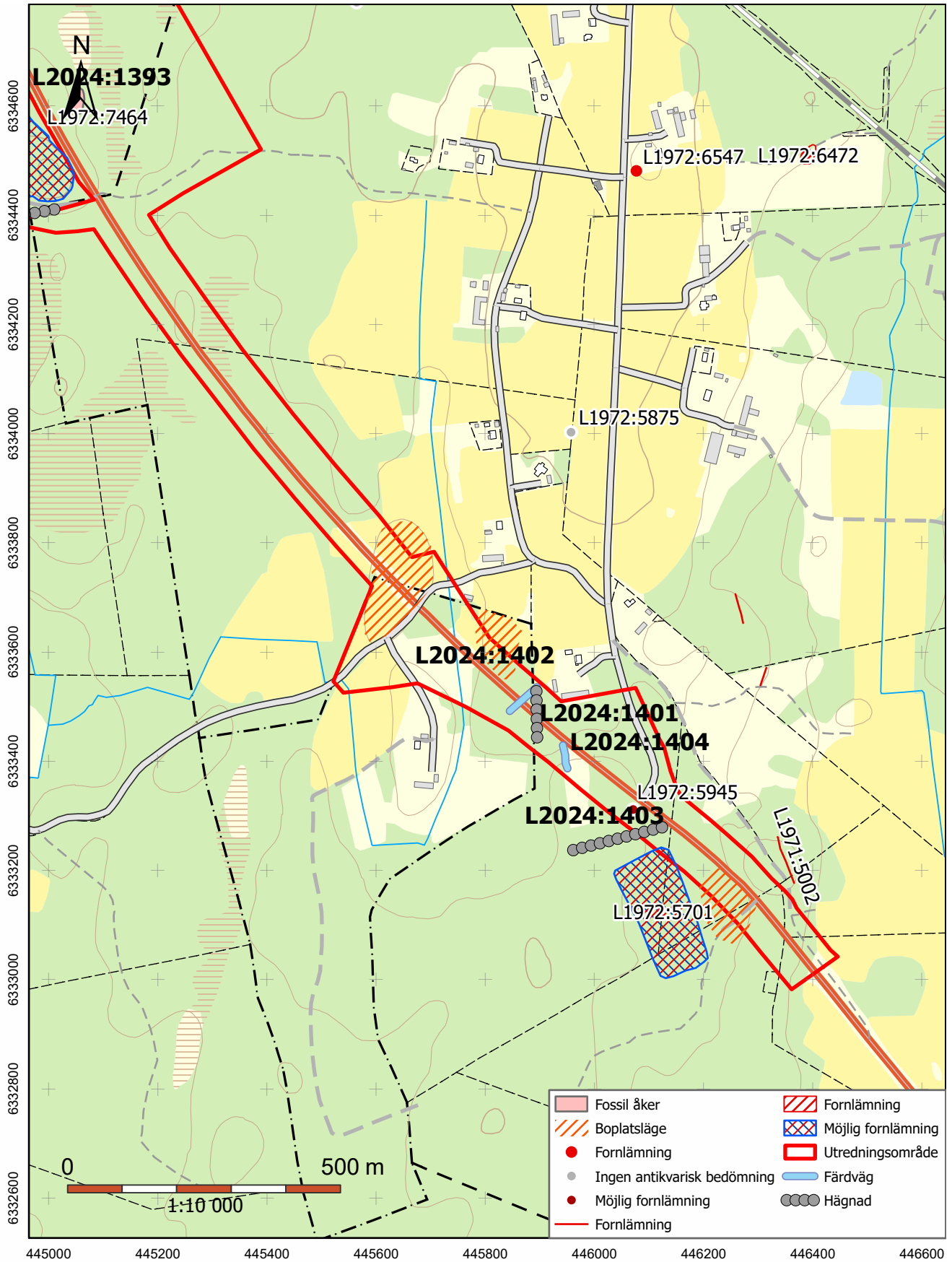
Wennerberg, R. 2006. *Nöbbele 7:2, norra delen. Arkeologisk utredning av presumtiva förhistoriska boplatzlägen och kartering av odlingslämningar inför planerad industriverksamhet. Värnamo socken och kommun, Jönköpings län.* Jönköpings läns museum, arkeologisk rapport 2006:73. (RAÄ dnr 321-4036-2006). Jönköping.

Wennerberg, R. 2006. *Nöbbele 7:2, södra delen. Inför planläggning för verksamhetsområde inom del av fastigheten Nöbbele 7:2, Bredasten. Värnamo socken och kommun, Jönköpings län. Jönköpings läns museum rapport 2006:67. Jönköping.*

Bilaga1. Översikt

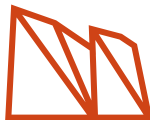


Översikt norra området, med nyregistrerade lämningar i fet text.



Översikt södra området, med nyregistrerade lämningar i fet text.

Jönköpings läns museum har under april 2024 genomfört en utredning steg 1 inom vägarbetsområdet mellan Bredasten och Ulås i Värnamo kommun. Utredningen gjordes med anledning av kommande ombyggnation av befintlig väg 27. Beställare var Trafikverket. I samband med utredningen påträffades bland annat två kolbottnar, områden med fossil åker samt tre möjliga boplatslägen.



Arkeologisk rapport 2024:24
JÖNKÖPINGS LÄNS MUSEUM