

Kråkeberg 1:1 och 1:14

Arkeologisk utredning steg 1 inför detaljplan inom fastigheterna Kråkeberg 1:1 och 1:14 i Eksjö socken, Eksjö kommun, Jönköpings län.



Kråkeberg 1:1 och 1:14

Arkeologisk utredning steg 1 inför detaljplan inom fastigheterna Kråkeberg 1:1 och 1:14 i Eksjö socken, Eksjö kommun, Jönköpings län.



Jönköpings läns museums dnr: 2024-196
Länsstyrelsens dnr: 431-4599-2024

Rapport, foto och ritningar: Lotten Haglund
Rapportgranskning: Anna Ödeén
Grafisk mall: Anna Stålhammar
Distribution: Digital pdf

Jönköpings läns museum, Box 2133, 550 02 Jönköping
Tel: 036-30 18 00
E-post: info@jkpglm.se
www.jonkopingslansmuseum.se

Upphovsrätt, om inget annat anges, enligt Creative Commons licens CC BY.
Kartor ur allmänt kartmaterial © Lantmäteriet. Ärende nr I2018/00079.

ISSN: 1103-4076

© JÖNKÖPINGS LÄNS MUSEUM 2024

Innehåll

Sammanfattning	5
Inledning	7
Målsättning och metod	7
Topografi	7
Fornlämnings- och kulturmiljö	7
Tidigare undersökningar	8
Resultat	8
Arkiv- och kartanalysen	8
Fältinventeringen	8
Torpet Ebbelund	8
Referenser	12
Arkiv	12
Kartmaterial	12
Tryckta källor och litteratur	12

Bilagor

Bilaga 1. Kartanalys	14
----------------------------	----

DEN UPDRAGSARKEOLOGISKA PROCESSEN

Uppdragsarkeologin regleras av 2 kap. 10–14§§ i Kulturmiljölagen samt genom allmänna råd och föreskrifter. Arkeologiska uppdrag indelas i flera etapper: arkeologisk utredning, förundersökning och undersökning. Processen syftar i första hand till att bevara fornlämningarna, vilket är grundtanken i kulturmiljölagen.

Arkeologisk utredning

Arkeologisk utredning brukar göras i två steg. Den första etappen, steg 1 (AU1), innebär att befintlig kunskap i form av arkivmaterial, äldre handlingar och historiska kartor samt litteratur och uppgifter om tidigare undersökningar sammanställs med syfte att se om fornlämningar berörs av arbetsföretaget. Därtill görs en fältinventering i syfte att lokalisera tidigare okända fornlämningar. Steg 2 (AU2) utgör den del som innebär markningrepp i form av sökschakt med grävmaskin och provrutsgrävning. Om det konstateras förekomst av fornlämningar så kan dessa, om de inte kan bevaras, gå vidare till en arkeologisk förundersökning.

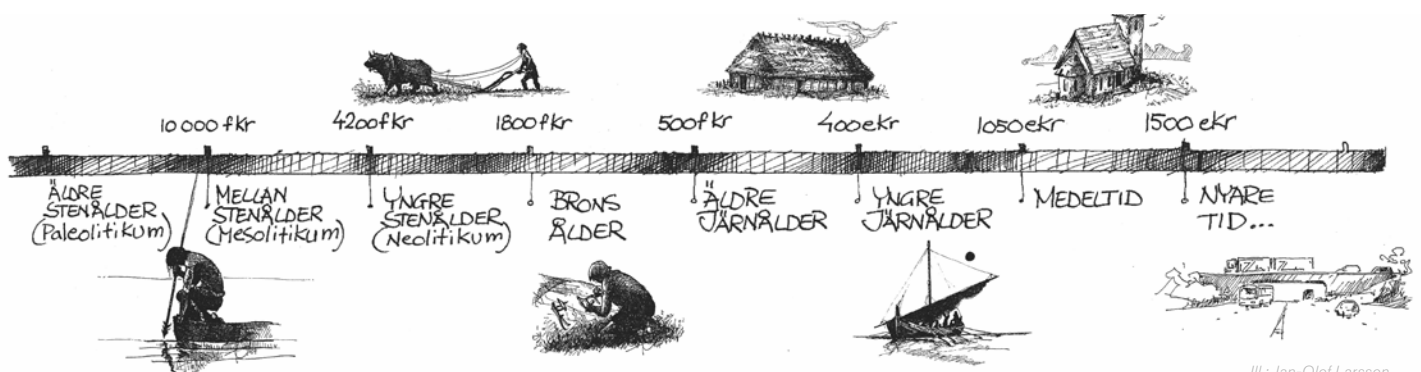
Arkeologisk förundersökning

En arkeologisk förundersökning (FU) syftar till att fastställa och beskriva fornlämningens karaktär, datering, utbredning och komplexitet samt att ta till vara fynd. Resultaten ska kunna ligga till grund för länsstyrelsens bedömning av kunskapspotentialen inför kommande beslut om tillstånd till ingrepp i en fornlämning. Förundersökningen ska också ge underlag för företagarens (exploatörens) vidare planering. Om fornlämningen efter förundersökning bedöms vara välbevarad och ha vetenskaplig potential går det vidare till nästa steg i processen - en arkeologisk undersökning.

Arkeologisk undersökning

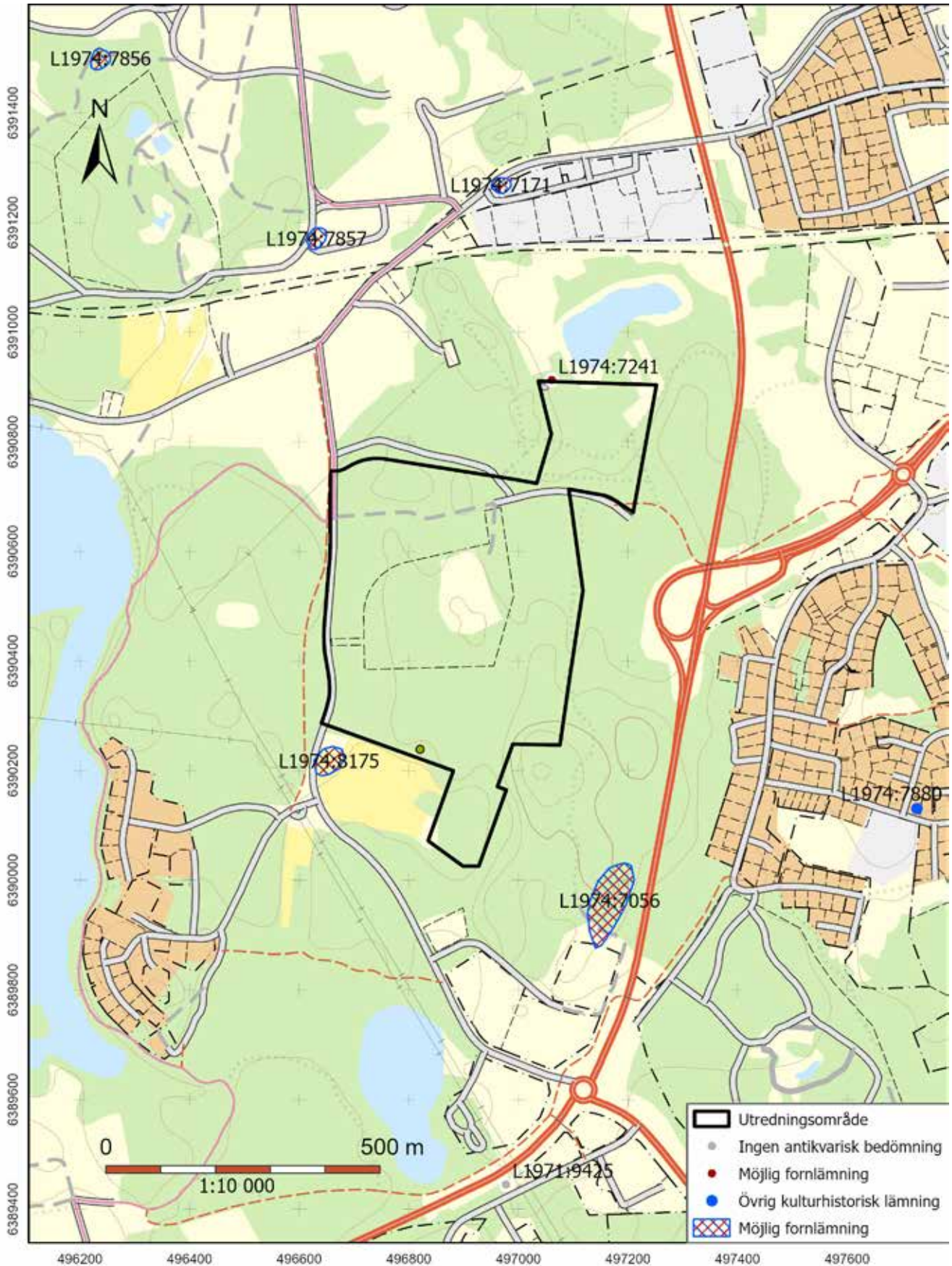
En arkeologisk undersökning (UN) utförs med anledning av att en fornlämning behöver tas bort. Syftet med en arkeologisk undersökning är att dokumentera en fornlämning, ta till vara fornynd, rapportera och förmedla resultaten för att skapa kunskap av relevans för myndigheter, forskning och allmänhet. Dokumentationsmaterialet och fynden ska bevaras för framtiden samt tolkas vetenskapligt och infogas i ett kulturhistoriskt sammanhang. Undersökningen innebär att hela eller delar av fornlämningen slutgiltigt tas bort. Efter att fornlämningen tagits bort är marken fri att exploatera ur fornlämningssynpunkt.

Mer information om den uppdragsarkeologiska processen finns på Riksantikvarieämbetets hemsida.



Sammanfattning

Inför en ny detaljplan har Jönköpings läns museum genomfört en arkeologisk utredning steg 1 inom fastigheten Kråkeberg 1:1 och 1:14 i Eksjö socken, Eksjö kommun i Jönköpings län. Utredningen genomfördes dels i form av en arkiv- och kartstudie och dels i form av en fältinventering på plats. Inga förhistoriska eller övriga kulturhistoriska lämningar påträffades och inga områden lämpliga för under mark dolda fornlämningar avgränsades.



Figur 1. Utdrag ur digitala fastighetskartans blad 63E 9jS. Skala 1:10 000.

Inledning

I juli 2024 genomförde Jönköpings läns museum en arkeologisk utredning steg 1 inom fastigheterna Kråkeberg 1:1 och 1:14 i Eksjö socken, Eksjö kommun. Anledningen var Eksjö kommuns arbete med en ny detaljplan inom fastigheterna. Utredningsområdet uppgick till cirka 28 hektar och utgjordes av skogsmark.

Kostnadsansvarig var Eksjö kommun och fält- och rapportansvarig var Lotten Haglund, arkeolog på Jönköpings läns museum.

Målsättning och metod

Syftet med utredningen var att se om fornlämningar och/eller övriga kulturhistoriska lämningar kommer att beröras vid en framtida exploatering. Eventuella nyupptäckta, ovan mark synliga lämningar skulle preliminärt avgränsas. Eventuella områden som är lämpliga för under mark dolda fornlämningar skulle också pekas ut.

Inledningsvis genomfördes en arkiv- och kartstudie över området för att se om några ledtrådar till äldre tiders markanvändning kunde hittas. Denna genomfördes av fil. dr. Ådel Vestbö Franzén, kulturgeograf vid Jönköpings läns museum (se bilaga 1). Därefter genomfördes en fältinventering på plats, där området gick över av två av museets arkeologer.

Topografi

Hela utredningsområdet utgjordes av skogsmark som präglades av storblockig terräng med partier med berg i dagen. Delar av området var kuperat men inom skogen fanns även låga partier som var sankta och särskilt sankt var det i delar av den södra respektive norra utstickaren. Huvuddelen av skogen bestod av tall med inslag av lövskog. Det fanns även områden med tät granskog. I områdets norra utstickare växte främst lövskog.

Fornlämnings- och kulturmiljö

Inom utredningsområdet fanns inga sedan tidigare kända forn- eller kulturhistoriska lämningar och de närmast liggande lämningarna utgörs av torplämningar (lägenhetsbebyggelser): Längs med utredningsområdets norra gräns finns L1974:7241, en torplämning vid namn Ebbelund. 350 meter norr om Ebbelund finns L1974:7171, Rosendal och 500 meter nordväst om Ebbelund finns L1974:7857, Sandåkra. 900 meter nordväst om utredningsområdets nordvästra hörn finns L1974:7856, Rydalund. Strax söder om utredningsområdet finns ytterligare en torplämning, L1974:8175, Storängen och 600 meter söder om utredningsområdets sydöstra spets finns L1971:9425, som enligt uppgift ska ha varit platsen för torpet Munkadal. Det finns även en fossil åker i närheten: omkring 200 meter öster om utredningsområdets sydöstra gräns finns L1974:7056, ett område med omkring 10 röjningsrösen.



Figur 2. Exempel på hur omgivningarna inom utredningsområdet såg ut.



Figur 3. Ett sentida röjningsröse.



Figur 4. Grindstolpe invid åker i sydväst, troligen hörande till torpet Storängen, L1974:8175

Tidigare undersökningar

Områden söder om utredningsområdet berördes av två arkeologiska utredningar etapp 1, år 2014 som genomfördes inför breddning och delvis ny dragning av riksväg 40 mellan Nässjö och Eksjö (Jansson 2014a och b). I samband med den första av dem påträffades den troliga platsen för torpet Munkadal i äldre kartmaterial. Vid en påföljande utredning steg 2 berördes området för torpet men inga spår kunde då hittas (Ödeén 2015). I övrigt har inga andra arkeologiska undersökningar skett i närheten om vi inte räknar med olika undersökningar som genomförts inne i Eksjö stad.

Resultat

Arkiv- och kartanalysen

Arkiv- och kartanalysen visade att utredningsområdet även år 1699 utgjordes av skog. Av intresse för utredningen var att torpet Ebbelund, L1974:7241, inte har gått att belägga före år 1850 då det inte finns med i några husförhörslängder kring detta år. Sannolikt har torpet funnits kvar omkring 1950 eftersom det finns ett hus här på den äldre ekonomiska kartan. Se kartanalysen i bilaga 1 för mer information.

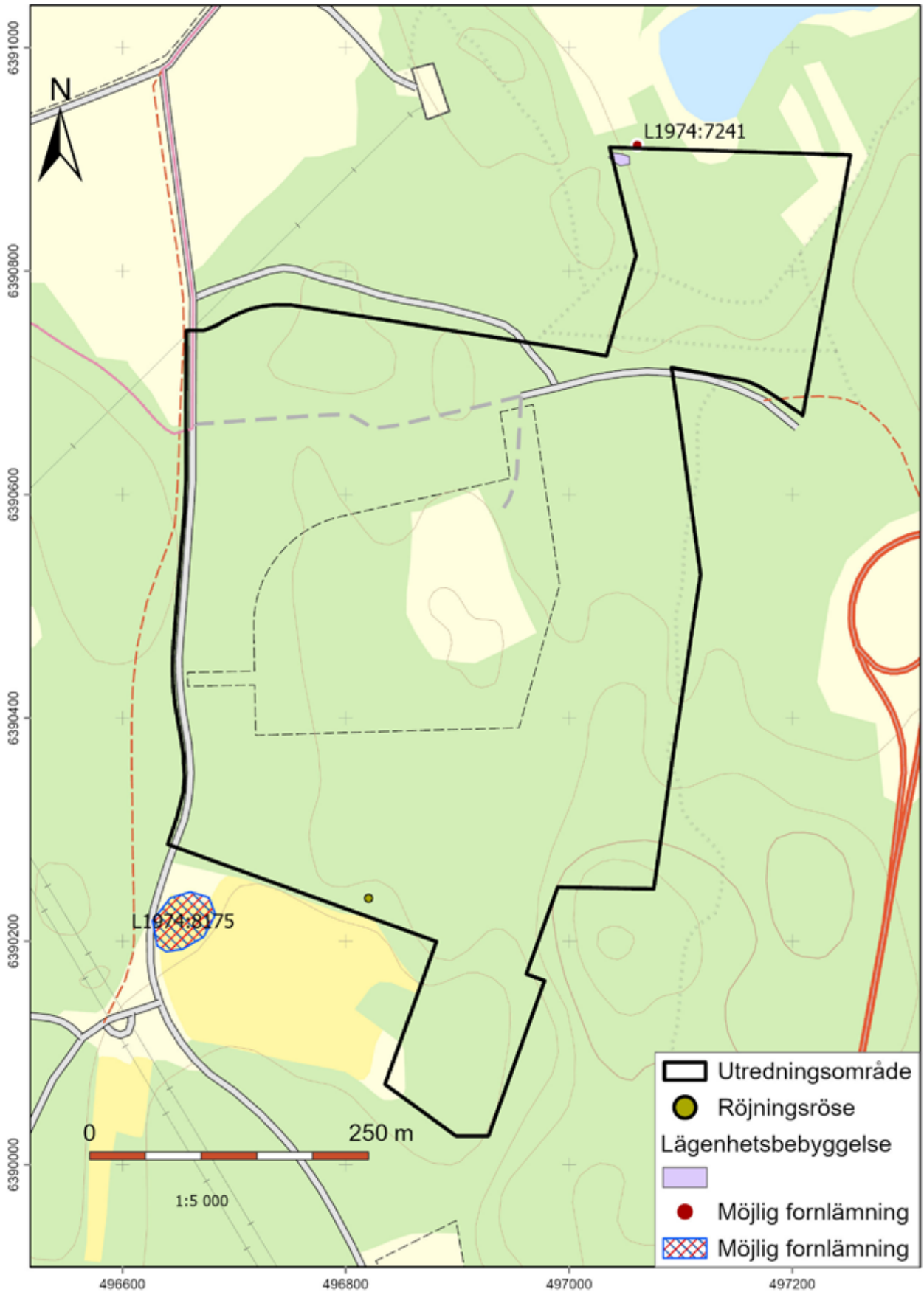
Fältinventeringen

Vid fältinventeringen konstaterades att området inte verkade särskilt lämpligt som boplatsoområde. Omgivningarna präglades av mycket stenblock och upptäckande berghällar, se figur 2, och delar av området var också sankt och vattensjuka. Invid åkern som gränsar till utredningsområdet i sydväst påträffades ett sentida röjningsröse, figur 3. Detta bedömdes inte som en fornlämning eller övrigt kulturhistorisk lämning. Dels eftersom den låg nära åkern och dels eftersom betongsten ingick i stenarna. Några meter från röset fanns även en ensam grindstolpe av sten, figur 4. I den västra änden av åkern finns platsen för det sentida torpet Storängen, L1974:8175 (se bilaga 1), och det är sannolikt att grindstolpen kan kopplas till detta. Inga andra lämningar påträffades i samband med inventeringen.

Torpet Ebbelund

Lämningarna efter lägenhetsbebyggelsen, torpet Ebbelund, L1974:7241 i det nordvästra hörnet av utredningsområdet beskrevs och mättes in på nytt. I Forsök var den inprickad efter en äldre karta och hamnade då precis utanför utredningsområdet. Den nya inmätningen gjordes med en GPS med 4,5 meters noggrannhet och torpet hamnade nu inom utredningsområdet. Lägenhetsbebyggelsen var klassad som Möjlig fornlämning i Forsök men efter att ha sett lämningen på plats, i kombination med kartanalysen har den fått en ny status som Övrig kulturhistorisk lämning.

Torplämningen ligger precis ovanför en sluttning mot öst och består av ett spismursröse som är försedd med en skylt med namnet



Figur 5. L1974:7241, Torpet Ebbelund och röjningsröset utpekade på kartan. Även den tidigare utprickningen för torpet syns på kartan.

Ebbelund. Röset är 3×3 meter stort och 1,2 meter högt. Det består av stenar, tegel och betongstycken, figur 6. Omkring sex meter sydöst om röset står resterna efter en källare i betong. Denna är 2×4 meter (öst-väst) med öppning mot öst. Källaren ligger ingrävd i den branta sluttningen mot öst, figur 7. På marken runtomkring byggnadsresterna ligger tegel och tegelpannor. Ytan förefaller plan, nästan som en terrassering. Denna kan vara naturlig eller möjligen något tillrättalagd.



Figur 6. Spismursröset, foto taget från öst.



Figur 7. Jordkällaren, foto taget från nordöst.

Administrativa uppgifter

Länsstyrelsens dnr: 431-4599-2024
Länsstyrelsens beslutsdatum: 2024-06-11
Jönköpings läns museums dnr: 2024-196
Uppdragsgivare: Eksjö kommun
Rapportansvarig: Lotten Haglund
Rapportgranskning: Anna Ödéen
Fältansvarig: Lotten Haglund
Fältpersonal: Ann-Marie Nordman
Fältarbetstid: 2024-07-04
Län: Jönköpings län
Kommun: Eksjö kommun
Socken: Eksjö socken
Fastighetsbeteckning: Kråkeberg 1:1 och 1:14
Koordinater: 6390472, 496903
Koordinatsystem: Sweref 99 TM
Höjdsystem: RH 2000
Undersökningsyta: 28 ha
Fornlämningsnummer: L1974:7241
Fornlämningstyp: Lägenhetsbebyggelse
Tidsperiod: Nyare tid

Dokumentationsmaterialet förvaras i Jönköpings läns museums arkiv.

Referenser

Arkiv

Riksarkivet: Eksjö landsförsamlings kyrkoarkiv, Husförhörslängder, SE/VALA/00074/A I/20 (1846-1851).

Kartmaterial

Lantmäteristyrelsens arkiv (LSA): E29-1:7 Eksjö stad, Geometrisk avmätning 1699, Jonas Petersson Duker.

Rikets allmänna kartverk (RAK): J243-27-4 Generalstabskartan Nässjö, 1938.

Rikets allmänna kartverk (RAK): J133-6E8j56 Ek-karta Skedhult 6E8j, 1954.

Tryckta källor och litteratur

Jansson, Kristina. 2014a. *RV 40 mellan Nässjö och Eksjö. Arkeologisk utredning etapp 1 inför breddning och delvis ny dragning av riksväg 40 mellan Nässjö och Eksjö, Nässjö, Norra Solberga, Eksjö och Höreda socknar i Nässjö och Eksjö kommun, Jönköpings län*. Jönköpings läns museum arkeologisk rapport 2014:37. Jönköping

Jansson, Kristina. 2014b. *Väg 40, förbifart Eksjö. Arkeologisk utredning etapp 1 inför planerad ny sträckning av riksväg 40 söder om Eksjö stad, Eksjö och Höreda socknar i Eksjö kommun, Jönköpings län*. Jönköpings läns museum arkeologisk rapport 2014:38. Jönköping

Ödeén, Anna. 2015. *Boplatslämningar utmed RV 40. Arkeologisk utredning, etapp 2, inför breddning av Rv 40 sträckan Nässjö-Eksjö, Nässjö, Norra Solberga, Höreda och Eksjö socknar i Nässjö och Eksjö kommuner, Jönköpings län*. Jönköpings läns museum, arkeologisk rapport 2015:12. Jönköping.

ANTIKVARISK BEDÖMNING / KOMMENTAR

Antikvarisk bedömning görs utifrån Riksantikvarieämbetets praxis för tillämpning av kulturmiljölagen (KML). Lämningsstyperna och deras bedömning redovisas i den så kallade *Lämningsstylistan* som är upprättad och ajourhållen av Riksantikvarieämbetet. Länsstyrelsen gör den slutliga bedömningen inom ett uppdrag.

Fornlämning

Fornlämning är en lämning som är skyddad enligt kulturmiljölagen. För att kunna bedömas som fornlämning måste den vara äldre än 1850. Tre kriterier måste också vara uppfyllda; det ska vara en lämning efter människors verksamhet under forna tider, som har tillkommit genom äldre tiders bruk och som är varaktigt övergiven. Det är förbjudet att utan tillstånd från länsstyrelsen rubba, ta bort, gräva ut eller på annat sätt ändra eller skada en fornlämning.

Övrig kulturhistorisk lämning

Övrig kulturhistorisk lämning används för kulturhistoriska lämningar som har tillkommit efter 1850, men som ändå anses ha ett antikvariskt värde. Bedömningen används även för vissa lämningar som inte uppvisar fysiska spår, till exempel fyndplats eller plats med tradition.

Möjlig fornlämning

Möjlig fornlämning anges för lämningar som kräver vidare utredning för att den antikvariska bedömningen ska kunna fastställas. Lämningsen måste vara bekräftad i fält. Möjlig fornlämning kan även anges för en lämning som har undersökts i samband med en arkeologisk undersökning, men där man inte kunnat fastställa lämningens utbredning.

Ingen antikvarisk bedömning

Ingen antikvarisk bedömning används för lämningar som blivit helt borttagna genom en arkeologisk undersökning eller helt förstörda. Lämningar som endast är kända via kartmaterial, skriftlig eller muntlig källa och inte har kunnat återfinnas i fält, kan inte heller ha en antikvarisk bedömning.

Ej fastställd

Den antikvariska bedömningen har inte fastställts. Avser till exempel boplatzlägen där en arkeologisk utredning steg 2 krävs för att eventuellt kunna finna spår som inte är synliga ovan mark.

Bilaga 1. Kartanalys

Kartanalys Kråkeberg, Eksjö socken.

Egentligen finns inget Kråkeberg i Eksjö, åtminstone inte som mantalssatt fastighet. Inget Kråkerberg nämns hos Jan Agertz (2008) och varken i Årlig ränta från 1500-talet eller i SDHK (Svenskt Diplomatiums Huvudkartotek) finns något Kråkeberg. I ortnamnsdatabasen Sofi finns Kråkeberg som terrängnamn vid Eksjö stad, men inte som bebyggelsenamn. Avsaknaden av ett historiskt känt Kråkeberg utesluter dock inte att en gård med detta namn kan ha funnits inom eller snarare: i anslutning det aktuella området.

I Jonas Petersson Dukers karta över Eksjö med omgivningar från 1699 finner vi namnet Kråkeryd inom och i anslutning till utredningsområdet. Karta visar ett skogsområde med många trädsymboler men endast få stubbsymboler, vilket visar att skogen inte regelbundet togs ner för svedjande. Över kartbilden i det aktuella området står med modern ortografi:

”Skog och utmark till Eksjö stad, kallas Kråkebergmoen, består av momark, med ljung och krösonris samt små furubuskar, magert mulbete.” Något längre söderut finns skogsområdet Kråkebergshagen.

Mager betesmark och vidsträckta sandmoar är sannolikt ingen vidare lokaliseringsfaktor för en gård. Uppodlade sandmoar gav troligen dåligt resultat med avseende på spannmålsskörd. Magra ängar kan ha funnits i området, men troligt är att området långt tillbaka användes som utmarksbete för Eksjö stads borgare.

Av intresse är de inägor bestående av åker, äng och hagar som i kartan är belägna öster om utredningsområdet. Detta var vid karteringstillfället åkrar, ängar och hagar till Eksjöborna som ju behövde ett stort omland för sin försörjning av föda, foder och fibrer. Dessa bildar form av inägor till en gård, men ingen tomtmark och ingen bebyggelse redovisas. Ca 600 meter öster om utbredningsområdets östra gräns finns dock ett par strukturer som kan stärka hypotesen om ett äldre gårdsläge. Kanske ett äldre Kråkeberg. Vägen från Eksjö mot sydväst gör här två utlöpare in mot inägomarksområdet, varav en går till en öppen yta av en gårdstomts storlek. Vi vet att man under medeltid avhyste de byar och gårdar som låg närmast Jönköping för att upplåta ägorna åt stadens borgare och sannolikt speglar de stora landområdena kring Eksjö samma process.

Detta område, det hypotetiska gårdsläget för ett Kråkeberg samt dess inägomark har sedan länge exploaterats i samband med Eksjö stadsutbyggnad.

Utifrån kartanalysen bedöms sannolikheten att hitta rester efter Kråkeberg eller annan medeltida ödeenhet inom det aktuella utredningsområdet som små. Men här kan ju finnas mycket annat.

L1974:7241, Lägenhetsbebyggelsen Ebbelund, har ej gått att belägga före 1850. Genomgång har gjorts av husförhörslängder över Eksjö landsförsamling åren kring 1850. Husförhörslängderna är en heltäckande källa som tar upp samtliga namngivna bebyggelseenheter i en socken, men inget Ebbelund har kunnat återfinnas. Högst sannolikt är detta en sen etablering. I den äldre ekonomiska kartan finns ett hus på platsen. Stället förefaller således ha varit bebott fram till 1950-talet.

Förutom kartan från sekelskiftet 1700 finns småskaliga kartor i form av Generalstabskartan och den äldre ekonomiska kartan. Enligt en sen uppdaterad Generalstabskarta från 1938 kan eventuellt ett torp ha funnits inom utredningsområdet, men det är svårt att se om den svarta pricken på kartan är en bebyggelseindikation eller inte.

I den äldre ekonomiska kartan från 1954 finns en gård vid namn Storängen strax intill eller delvis inom utbredningsområdets södra del. Denna gård är en sen etablering i området.

Källor

Agertz, Jan. 2008. *Om ortnamn i Jönköpings län*. Småländska kulturbilder 2008. Jönköpings läns museum

Lantmäteristyrelsens arkiv (LSA):

E29-1:7 Eksjö stad, Geometrisk avmätning 1699, Jonas Petersson Duker.

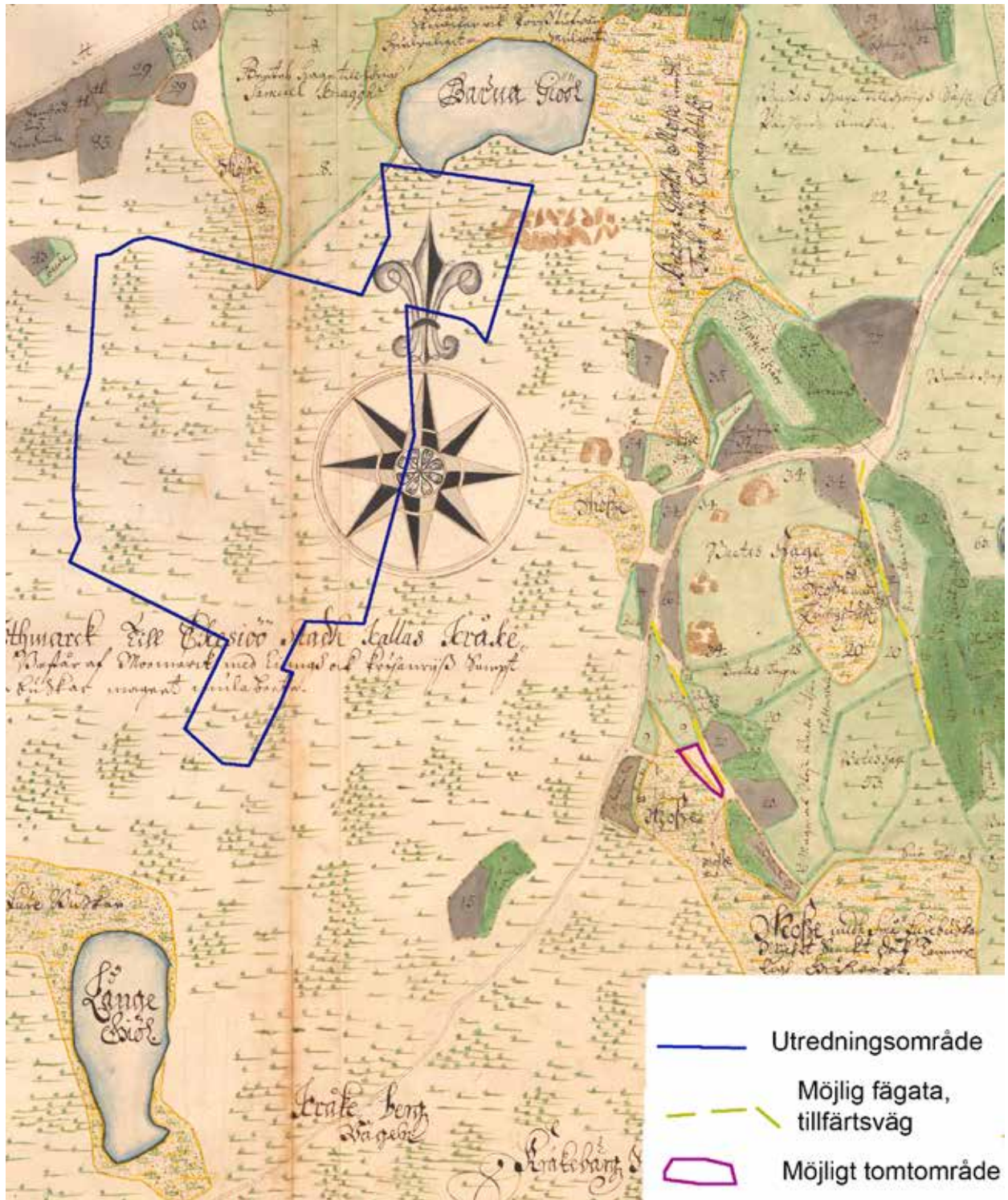
Rikets almäna kartverk (RAK):

J243-27-4 Generalstabskartan Nässjö, 1938.

J133-6E8j56 Ek-karta Skedhult 6E 8j, 1954.

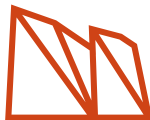
Riksarkivet:

Eksjö landsförsamlings kyrkoarkiv, Husförhörslängder, SE/VALA/00074/A I/20 (1846-1851).



Jonas Pettersson Dunkers karta från år 1699 rektifierat mot utredningsområdet.

Inför en ny detaljplan har Jönköpings läns museum genomfört en arkeologisk utredning steg 1 inom fastigheten Kråkeberg 1:1 och 1:14 i Eksjö socken, Eksjö kommun i Jönköpings län. Utredningen genomfördes dels i form av en arkiv- och kartstudie och dels i form av en fältinventering på plats. Inga förhistoriska eller övriga kulturhistoriska lämningar påträffades och inga områden lämpliga för under mark dolda fornlämningar avgränsades.



Arkeologisk rapport 2024:23
JÖNKÖPINGS LÄNS MUSEUM