

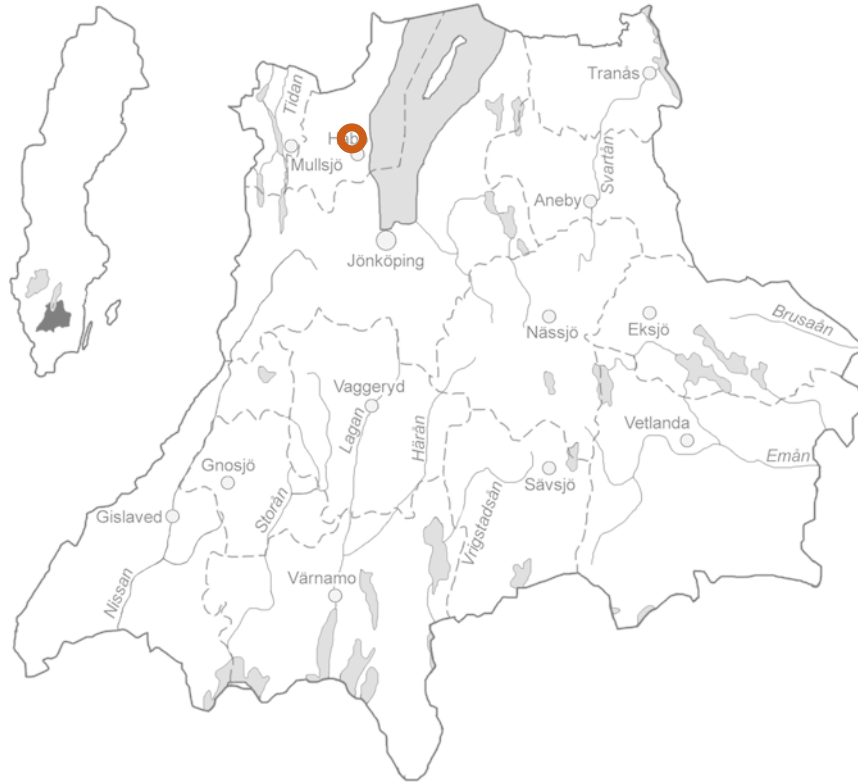
Stora Kärr

Arkeologisk utredning steg 1 inför detaljplan inom fastigheten Stora Kärr 4:1 m.fl. Habo socken i Habo kommun, Jönköpings län.



Stora Kärr

Arkeologisk utredning steg 1 inför detaljplan inom fastigheten Stora Kärr 4:1 m.fl. Habo socken i Habo kommun, Jönköpings län.



Jönköpings läns museums dnr: 2024-182
Länsstyrelsens dnr: 431-4208-2024

Rapport, foto och ritningar: Lotten Haglund
Rapportgranskning: Anna Ödeén
Grafisk mall: Anna Stålhammar
Distribution: Digital pdf

Jönköpings läns museum, Box 2133, 550 02 Jönköping
Tel: 036-30 18 00
E-post: info@jkpglm.se
www.jonkopingslansmuseum.se

Upphovsrätt, om inget annat anges, enligt Creative Commons licens CC BY.
Kartor ur allmänt kartmaterial © Lantmäteriet. Ärende nr I2018/00079.

ISSN: 1103-4076

© JÖNKÖPINGS LÄNS MUSEUM 2024

Innehåll

Sammanfattning	5
Inledning	7
Topografi	7
Fornlämnings- och kulturmiljö.....	7
Tidigare undersökningar.....	8
1	10
2	10
3.....	10
4.....	10
Övriga boplatslägen.....	11
Administrativa uppgifter.....	12
Referenser.....	13
Kartmaterial.....	13
Referenser på webben.....	13
Tryckta källor.....	13

DEN UPPDRAGSARKEOLOGISKA PROCESSEN

Uppdragsarkeologin regleras av 2 kap. 10–14§§ i Kulturmiljölagen samt genom allmänna råd och föreskrifter. Arkeologiska uppdrag indelas i flera etapper: arkeologisk utredning, förundersökning och undersökning. Processen syftar i första hand till att bevara fornlämningarna, vilket är grundtanken i kulturmiljölagen.

Arkeologisk utredning

Arkeologisk utredning brukar göras i två steg. Den första etappen, steg 1 (AU1), innebär att befintlig kunskap i form av arkivmaterial, äldre handlingar och historiska kartor samt litteratur och uppgifter om tidigare undersökningar sammanställs med syfte att se om fornlämningar berörs av arbetsföretaget. Därtill görs en fältinventering i syfte att lokalisera tidigare okända fornlämningar. Steg 2 (AU2) utgör den del som innebär markningrepp i form av sökschakt med grävmaskin och provrutsgrävning. Om det konstateras förekomst av fornlämningar så kan dessa, om de inte kan bevaras, gå vidare till en arkeologisk förundersökning.

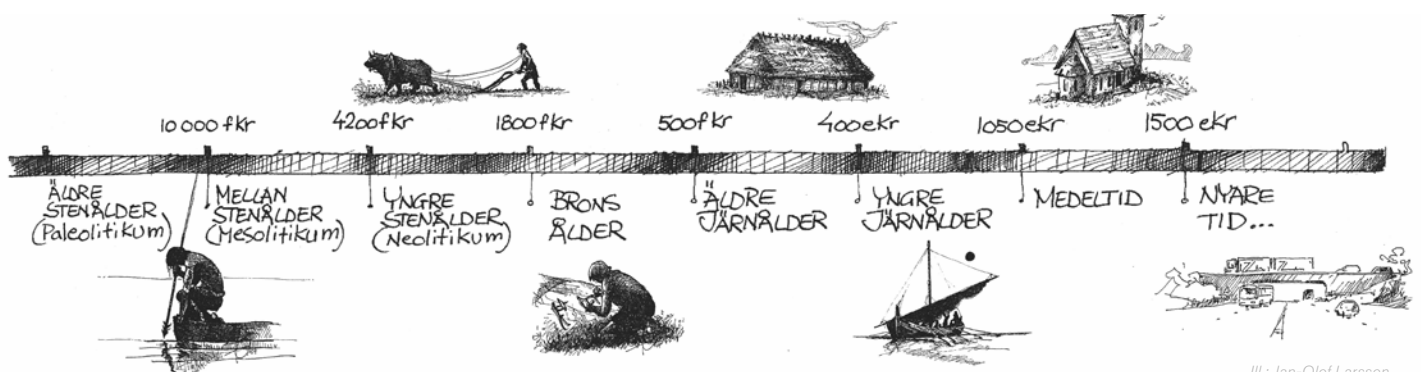
Arkeologisk förundersökning

En arkeologisk förundersökning (FU) syftar till att fastställa och beskriva fornlämningens karaktär, datering, utbredning och komplexitet samt att ta till vara fynd. Resultaten ska kunna ligga till grund för länsstyrelsens bedömning av kunskapspotentialen inför kommande beslut om tillstånd till ingrepp i en fornlämning. Förundersökningen ska också ge underlag för företagarens (exploatörens) vidare planering. Om fornlämningen efter förundersökning bedöms vara välbevarad och ha vetenskaplig potential går det vidare till nästa steg i processen - en arkeologisk undersökning.

Arkeologisk undersökning

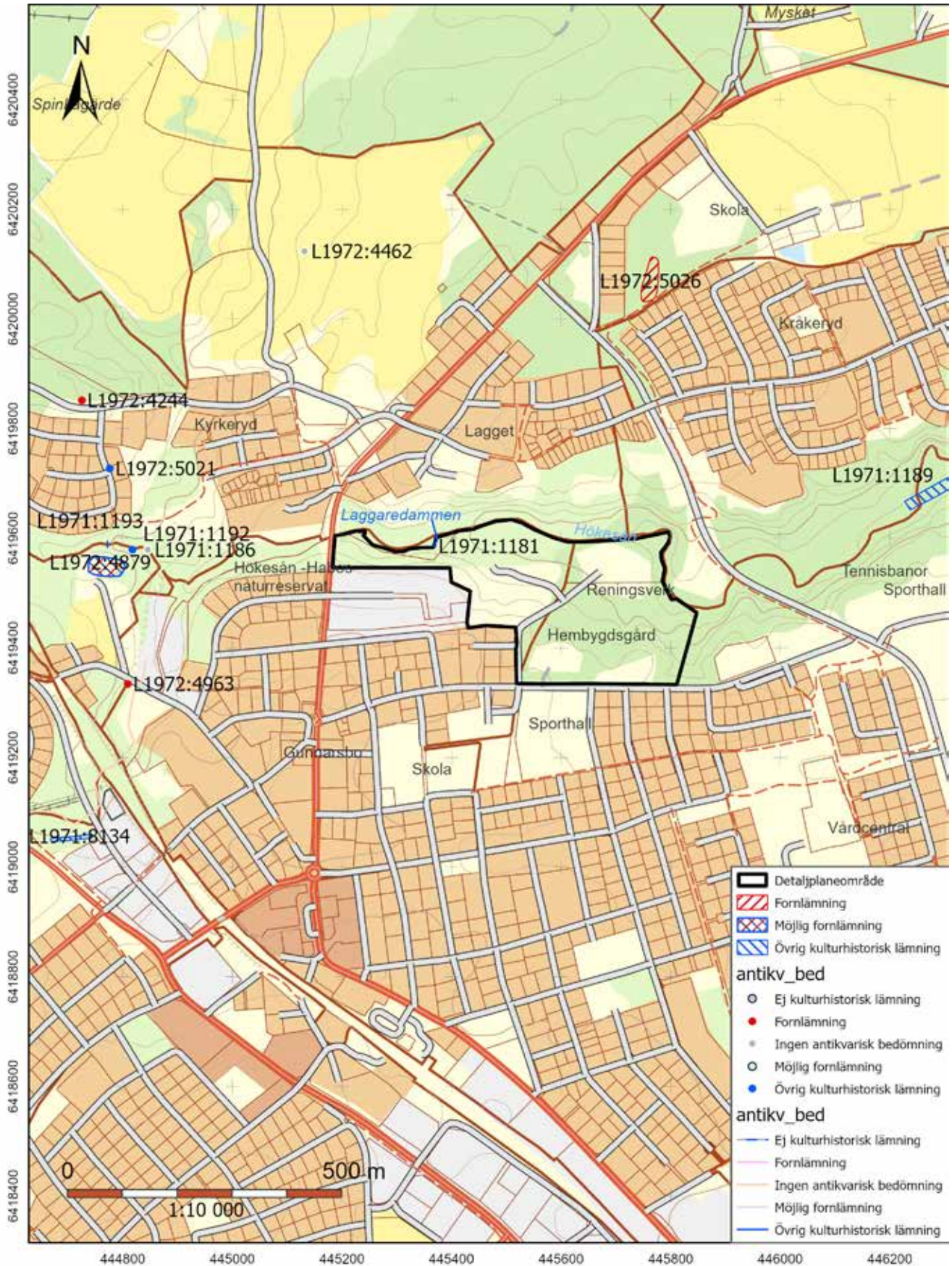
En arkeologisk undersökning (UN) utförs med anledning av att en fornlämning behöver tas bort. Syftet med en arkeologisk undersökning är att dokumentera en fornlämning, ta till vara fornynd, rapportera och förmedla resultaten för att skapa kunskap av relevans för myndigheter, forskning och allmänhet. Dokumentationsmaterialet och fynden ska bevaras för framtiden samt tolkas vetenskapligt och infogas i ett kulturhistoriskt sammanhang. Undersökningen innebär att hela eller delar av fornlämningen slutgiltigt tas bort. Efter att fornlämningen tagits bort är marken fri att exploatera ur fornlämningssynpunkt.

Mer information om den uppdragsarkeologiska processen finns på Riksantikvarieämbetets hemsida.



Sammanfattning

Jönköpings läns museum har utfört en arkeologisk utredning steg 1 inom fastigheten Stora Kärr 4:1 m.fl. i Habo socken, Habo kommun i Jönköpings län. Anledningen var arbetet med ny detaljplan inför utbyggnaden av Habo reningsverk. Utredningen genomfördes i form av en fältinventering av området men inga sedan tidigare kända fornlämningar påträffades. Däremot dokumenterades ytor som bedömdes lämpliga för under mark dolda fornlämningar, främst förhistoriska boplatser.



Figur 1. Utdrag ur digitala fastighetskartan, blad 64E 1eN. Skala 1:10 000.

Inledning

I juni månad 2024 genomförde Jönköpings läns museum en utredning steg 1 inom fastigheten Stora Kärr 4:1 m.fl. i Habo socken, Habo kommun. Anledningen var Habo kommuns arbete med en ny detaljplan inför utbyggnaden av Habo reningsverk. Kostnadsansvarig var Habo kommun och fält- och rapportansvarig var Lotten Haglund, arkeolog på Jönköpings läns museum.

Omfattning

Utredningsområdet uppgår till omkring 11 hektar och ligger i den norra delen av Habo tätort. Områdets norra gräns går utmed Laggaredammen/Hökesån. Inom området finns befintlig bebyggelse i form av Habo reningsverk, en hembygdsgård med ett tiotal byggnader, samt ytterligare ett parkområde där en byggnad och en liten scen står.

Målsättning och metod

Syftet med utredningen var att ta reda på om fornlämningar kommer att beröras vid en eventuell framtida exploatering. Eventuella nyupptäckta, ovan mark synliga fornlämningar och övriga kulturhistoriska lämningar skulle preliminärt avgränsas. Områden som är lämpliga för under mark dolda fornlämningar skulle också pekas ut.

Metoden som användes var en fältinventering i utredningsområdet. Denna genomfördes av två arkeologer under en halv dags tid. Inledningsvis gjordes även en kartstudie i syfte att försöka se hur markanvändningen i äldre tider har sett ut.

Topografi

Området ligger inom Habo tätort och gränsar i norr till Laggaredammen/Hökesån. Längs med ån finns en del svagt sluttande ytor men dessa blir brantare mot söder. Området kring ån är bevuxet med sly och glest växande löv- och barrträd medan större delen av utredningsytan är bevuxen med tätare lövskog. Här är topografin kuperad. En mindre yta centralt i området utgörs av ängsmark, även denna är kuperad med en platå längst i söder. Längs Munkvägen i söder ligger hembygdsparken samt Musikparken, som är en större öppen yta med en lekplats och en scen. I nordöstra delen av området finns Habo reningsverk.

Fornlämnings- och kulturmiljö

Inom utredningsområdet finns en sedan tidigare känd övrig kulturhistorisk lämning, L1971:1181, en dammvall. Denna ligger över Laggaredammen/Hökesån. Fler lämningar längs med ån finns mellan 350 och 400 meter västerut: L1971:1186, uppgift om en kvarnplats, från denna syns dock inga rester idag; L1971:1193, fyndplats för blästslagg som påträffats i en sänka, samt L1971:1192,



Figur 2. Dammvallen, L1971:1181 från sydöst.

ytterligare en dammvall.

I närheten av utredningsområdet finns även en del tecken på stenåldersnärvaro: Cirka 370 meter åt väst är platsen för en stenåldersboplats, L1972:4879. Denna är påvisad genom fyndet av sju flintbitar som har tillvaratagits av en markägare i samband med trädgårdsarbete. Samma person hade också en skafthålsyxia i sin ägo. Denna var hittad ett femtiotal meter längre västerut. Dessutom fanns en flintdolk men fyndplatsen för denna var okänd (www.fornsök.se). 400 meter nordväst om utredningsområdet har ytterligare en skafthålsyxia hittats, L1972:5021 och cirka 550 meter åt nordnordväst är fyndplatsen för ännu en stenyxa, L1972:4462.

Lämningar från järnåldern finns i form av ett gravfält, L1972:5026, bestående av en rund stensättning, elva domarringar samt tre resta stenar. Detta är beläget 400 meter norr om utredningsområdets nordöstra hörn. Ungefär 500 meter åt nordväst finns även en domarring bestående av nio stenar, L1972:4244.

Tidigare undersökningar

Inga tidigare arkeologiska undersökningar har gjorts i närområdet bortsett från en inventering av vattenanknutna lämningar längs med Hökesån (Rapport, Länsstyrelsen Jönköpings län 2013:20).

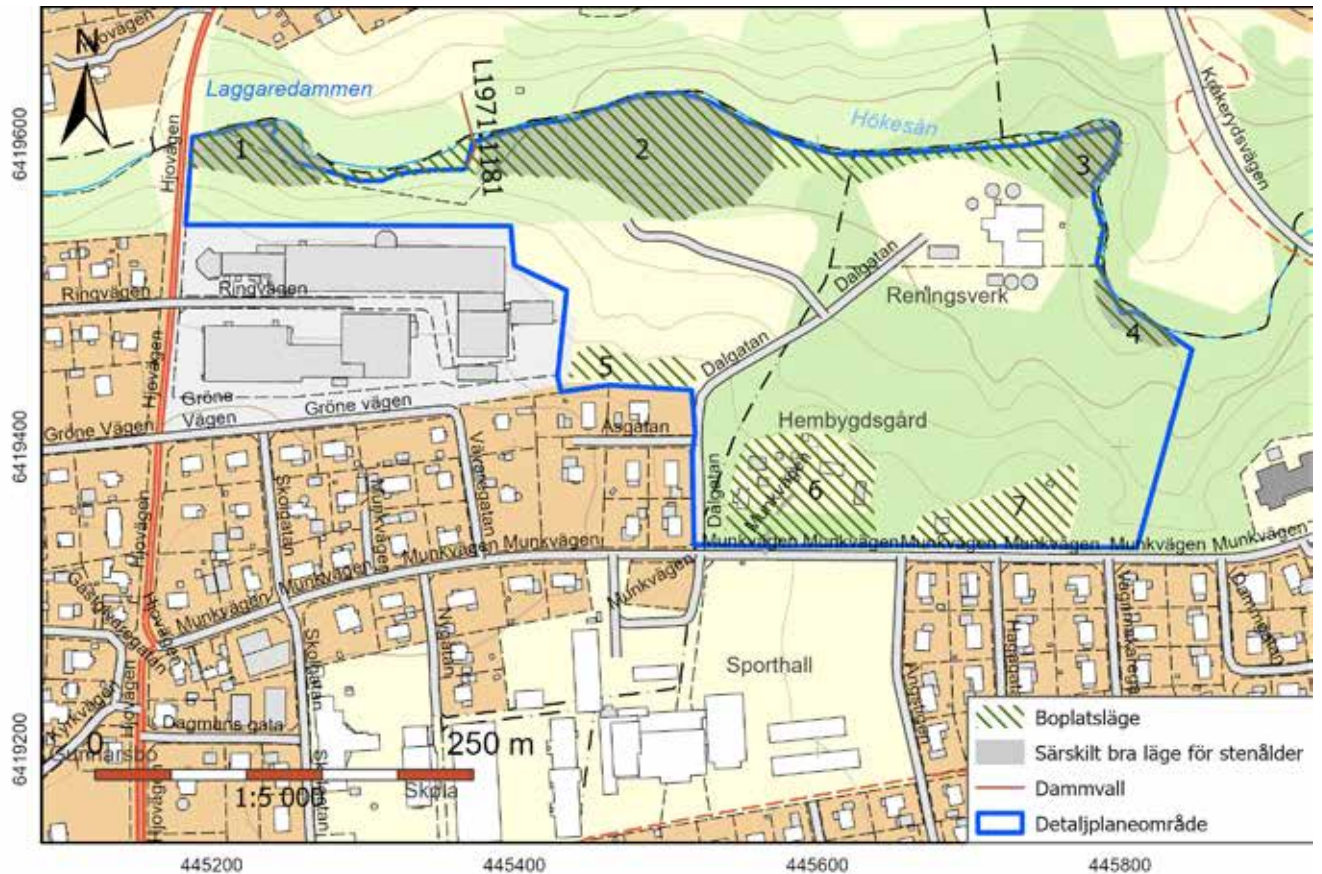


Figur 3. Utredningsområdet rektifierat mot "Charta Öfver Säteriet Stora Kärr", upprättad år 1815. Lantmäteristyrelsens arkiv. Akt 16-haj-25a. Skala 1:8 000

Resultat

Kartanalysen gav ingen annan information än att området utgjorts av ängsmark på en karta från år 1815.

Vid fältinventeringen påträffades inga sedan tidigare okända fornlämningar. Däremot kunde ett flertal potentiella boplatslägen pekas ut.



Figur 4. Boplatslägena utpekade. Skala 1:5 000.

Boplatsläge för stenålder längs med ån

Hela området längs med Laggaredammen/Hökesån är intressant ur ett stenåldersperspektiv. Området är idag bevuxet med sly och glest växande löv- och barrträd och är klassat som naturreservat. Längs med stora delar av ån går en promenadstig. Några sträckor längs ån är brant sluttande och även vattensjuka men det fanns även plana eller endast svagt sluttande ytor. Norr om reningsverkets tomt (mellan läge 2 och läge 3 på kartan) är marken så blöt att stigen där har förstärkts med träspänger. Det kan dock inte uteslutas att markförhållandena här blivit mer blöta i samband med anläggandet av reningsverket och därför bedöms även detta område som lämpligt boplatsoområde.

Fyra områden som var avgränsade av mer fuktiga och/eller branta



Figur 5. Läge 1, från sydväst.



Figur 6. Läge 2, från nordöst.



Figur 7 Läge 3, från öst.



Figur 8. Läge 3, från väst.

partier pekades ut som särskilt intressanta.

1

En svagt sluttande yta invid en krök på ån bevuxen med låg sly och glest växande lövträd. Skårslev användes för att ta reda på jordmånen och den verkar här bestå av sandig torv. Området som ligger söder om detta är troligen urschaktat, två servislock syns här.

2

Ungefär 100 meter österut, precis efter dammvallen L1971:1181 startar nästa fina yta. Den är brant precis mot ån men består av en större svagt sluttande yta fram mot ån. Här är liknande vegetation och jordmån som i första området med tillägget att det finns en del småblock i terrängen.

3

Här gör ån en sväng mot söder. Längs ån följer en gångbro som anlagts uppe på ytan. Utanför bron är marken skogsbevuxen med glesa löv- och barrträd samt sly. Jordmånen är sandig samt mer grusig längs med ån. På andra sidan ån tronar en ravin som slutar mot ån.

4

Ännu en sträcka där ån har en krök. I området är något tätare sly och blandskog. Ytan är svagt sluttande men blir delvis brant precis ner mot ån. Delar av området är blött men det finns även torra partier. Ute i ån finns här ett stort flyttblock.



Figur 9. Flyttblocket ute i vattnet vid läge 4, från sydväst.

Övriga boplatsslägen

Stora delar av utredningsområdet har kuperad terräng men tre platalägen pekades ut som lämpliga boplatsslägen i de södra kanterna av utredningsområdet. Två av dessa, läge 6 och 7, utgör idag parkområden. Det tredje området, läge 5, gränsar i väst och söder mot befintlig bebyggelse och gränsar mot branter med utsikt i riktning mot Hökesån. Idag är området ängsmark.



Figur 11. Läge 5, foto taget uppifrån platån, från söder.



Figur 10. Musikparken, läge 7, från öst.

Administrativa uppgifter

Länsstyrelsens dnr: 431-4208-2024
 Länsstyrelsens beslutsdatum: 2024-06-04
 Jönköpings läns museums dnr: 2024-182
 Uppdragsgivare: Habo kommun
 Rapportansvarig: Lotten Haglund
 Rapportgranskning: Anna Ödeén
 Fältansvarig: Lotten Haglund
 Fältpersonal: Jörgen Gustafsson
 Fältarbetstid: 2924-06-13
 Län: Jönköpings län
 Kommun: Habo kommun
 Socken: Habo socken
 Fastighetsbeteckning: Stora Kärr 4:1 m.fl
 Koordinater: N6419569, E445474
 Koordinatsystem: Sweref 99 TM
 Höjdsystem: RH 2000
 Undersökningsyta: 11Ha
 Fornlämningsnummer: L1971:1181
 Fornlämningstyp: Dammvall
 Tidsperiod: Efterreformatorisk

 Tidigare undersökningar: -

Dokumentationsmaterialet förvaras i Jönköpings läns museums arkiv.

Referenser

Kartmaterial

Lantmäteristyrelsens arkiv (LSA): Charta Öfver Säteriet Stora Kärr.
1815. Akt: 16-haj-35a

Referenser på webben

Fornsök

L1972:4879 (<https://app.raa.se/open/fornsok/lamning/d66d5b2a-bde7-4873-aac1-5c65a4498fbf>). Hämtad 2024-07-05

Tryckta källor

Meddelande nr 2013:20, Länsstyrelsen i Jönköpings län, *Minnen vid vatten - Inventering av kulturplatser längs tolv Vätterbäckar i Habo och Jönköpings kommuner, Jönköpings län*

ANTIKVARISK BEDÖMNING / KOMMENTAR

Antikvarisk bedömning görs utifrån Riksantikvarieämbetets praxis för tillämpning av kulturmiljölagen (KML). Lämningsstyperna och deras bedömning redovisas i den så kallade *Lämningsstyplistan* som är upprättad och ajourhållen av Riksantikvarieämbetet. Länsstyrelsen gör den slutliga bedömningen inom ett uppdrag.

Fornlämning

Fornlämning är en lämning som är skyddad enligt kulturmiljölagen. För att kunna bedömas som fornlämning måste den vara äldre än 1850. Tre kriterier måste också vara uppfyllda; det ska vara en lämning efter människors verksamhet under forna tider, som har tillkommit genom äldre tiders bruk och som är varaktigt övergiven. Det är förbjudet att utan tillstånd från länsstyrelsen rubba, ta bort, gräva ut eller på annat sätt ändra eller skada en fornlämning.

Övrig kulturhistorisk lämning

Övrig kulturhistorisk lämning används för kulturhistoriska lämningar som har tillkommit efter 1850, men som ändå anses ha ett antikvariskt värde. Bedömningen används även för vissa lämningar som inte uppvisar fysiska spår, till exempel fyndplats eller plats med tradition.

Möjlig fornlämning

Möjlig fornlämning anges för lämningar som kräver vidare utredning för att den antikvariska bedömningen ska kunna fastställas. Lämningen måste vara bekräftad i fält. Möjlig fornlämning kan även anges för en lämning som har undersökts i samband med en arkeologisk undersökning, men där man inte kunnat fastställa lämningens utbredning.

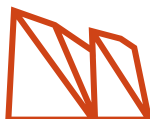
Ingen antikvarisk bedömning

Ingen antikvarisk bedömning används för lämningar som blivit helt borttagna genom en arkeologisk undersökning eller helt förstörda. Lämningar som endast är kända via kartmaterial, skriftlig eller muntlig källa och inte har kunnat återfinnas i fält, kan inte heller ha en antikvarisk bedömning.

Ej fastställd

Den antikvariska bedömningen har inte fastställts. Avser till exempel boplatsslägen där en arkeologisk utredning steg 2 krävs för att eventuellt kunna finna spår som inte är synliga ovan mark.

Jönköpings läns museum har utfört en arkeologisk utredning steg 1 inom fastigheten Stora Kärr 4:1 m.fl. i Habo socken, Habo kommun i Jönköpings län. Anledningen var arbetet med ny detaljplan inför utbyggnaden av Habo reningsverk. Utredningen genomfördes i form av en fältinventering av området men inga sedan tidigare kända fornlämningar påträffades. Däremot dokumenterades ytor som bedömdes lämpliga för under mark dolda fornlämningar, främst förhistoriska boplatser.



Arkeologisk rapport 2024:21
JÖNKÖPINGS LÄNS MUSEUM