

## Gällstad 1:110

Arkeologisk utredning inför planerad etablering av solcellspark inom fastighet Gällstad 1:110, Gällstad socken i Ulricehamns kommun, Västra Götalands län





## **Gällstad 1:110**

Arkeologisk utredning inför planerad etablering av solcellspark inom fastighet Gällstad 1:110, Gällstad socken i Ulricehamns kommun, Västra Götalands län



Jönköpings läns museums dnr: 2024-084  
Länsstyrelsens dnr: 431-2938-2024

Rapport, foto och ritningar: Emma Boman  
Rapportgranskning: Mikael Nordström  
Grafisk mall: Anna Stålhammar  
Distribution: Digital pdf

Jönköpings läns museum, Box 2133, 550 02 Jönköping  
Tel: 036-30 18 00  
E-post: [info@jkpglm.se](mailto:info@jkpglm.se)  
[www.jonkopingslansmuseum.se](http://www.jonkopingslansmuseum.se)

Upphovsrätt, om inget annat anges, enligt Creative Commons licens CC BY.  
Kartor ur allmänt kartmaterial © Lantmäteriet. Ärende nr I2018/00079.

ISSN: 1103-4076

© JÖNKÖPINGS LÄNS MUSEUM 2024

## Innehåll

Sammanfattning .....	5
Inledning .....	7
Målsättning och metod .....	7
Topografi .....	7
Fornlämnings- och kulturmiljö .....	7
Tidigare undersökningar .....	9
Resultat .....	10
Steg 1 .....	10
Steg 2 .....	10
Kartanalys .....	11
Fynd .....	13
Utvärdering av undersökningsplanen .....	13
Administrativa uppgifter .....	14
Referenser .....	15
Arkiv .....	15
Kartmaterial .....	15
Tryckta källor och litteratur .....	15

## Bilagor

Bilaga 1. Kartor .....	17
Bilaga 2. Schaktbeskrivningar .....	19

## DEN UPDRAGSARKEOLOGISKA PROCESSEN

Uppdragsarkeologin regleras av 2 kap. 10–14§§ i Kulturmiljölagen samt genom allmänna råd och föreskrifter. Arkeologiska uppdrag indelas i flera etapper: arkeologisk utredning, förundersökning och undersökning. Processen syftar i första hand till att bevara fornlämningarna, vilket är grundtanken i kulturmiljölagen.

### Arkeologisk utredning

Arkeologisk utredning brukar göras i två steg. Den första etappen, steg 1 (AU1), innebär att befintlig kunskap i form av arkivmaterial, äldre handlingar och historiska kartor samt litteratur och uppgifter om tidigare undersökningar sammanställs med syfte att se om fornlämningar berörs av arbetsföretaget. Därtill görs en fältinventering i syfte att lokalisera tidigare okända fornlämningar. Steg 2 (AU2) utgör den del som innebär markingrepp i form av sökschakt med grävmaskin och provrutsgrävning. Om det konstateras förekomst av fornlämningar så kan dessa, om de inte kan bevaras, gå vidare till en arkeologisk förundersökning.

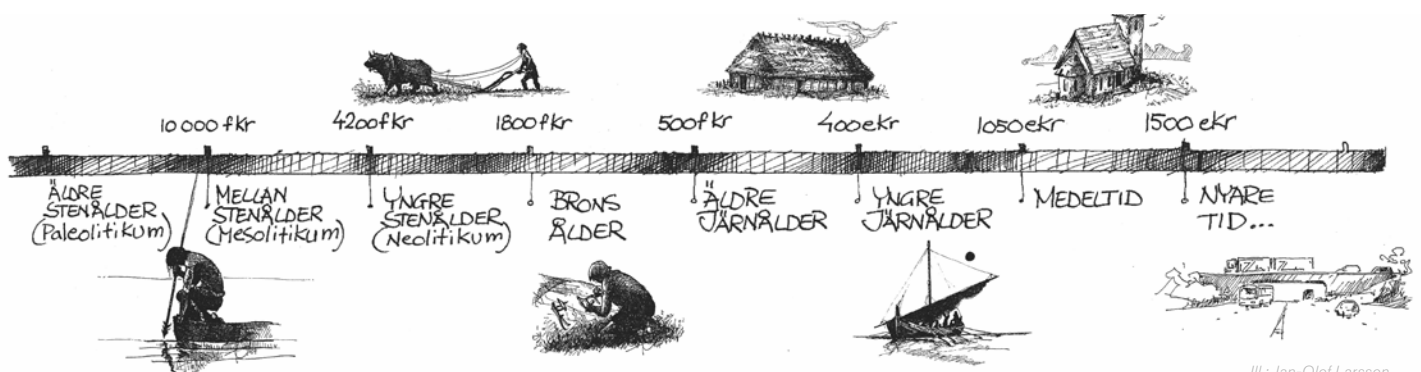
### Arkeologisk förundersökning

En arkeologisk förundersökning (FU) syftar till att fastställa och beskriva fornlämningens karaktär, datering, utbredning och komplexitet samt att ta till vara fynd. Resultaten ska kunna ligga till grund för länsstyrelsens bedömning av kunskapspotentialen inför kommande beslut om tillstånd till ingrepp i en fornlämning. Förundersökningen ska också ge underlag för företagarens (exploatörens) vidare planering. Om fornlämningen efter förundersökning bedöms vara välbevarad och ha vetenskaplig potential går det vidare till nästa steg i processen - en arkeologisk undersökning.

### Arkeologisk undersökning

En arkeologisk undersökning (UN) utförs med anledning av att en fornlämning behöver tas bort. Syftet med en arkeologisk undersökning är att dokumentera en fornlämning, ta till vara fornynd, rapportera och förmedla resultaten för att skapa kunskap av relevans för myndigheter, forskning och allmänhet. Dokumentationsmaterialet och fynden ska bevaras för framtiden samt tolkas vetenskapligt och infogas i ett kulturhistoriskt sammanhang. Undersökningen innebär att hela eller delar av fornlämningen slutgiltigt tas bort. Efter att fornlämningen tagits bort är marken fri att exploatera ur fornlämningssynpunkt.

Mer information om den uppdragsarkeologiska processen finns på Riksantikvarieämbetets hemsida.



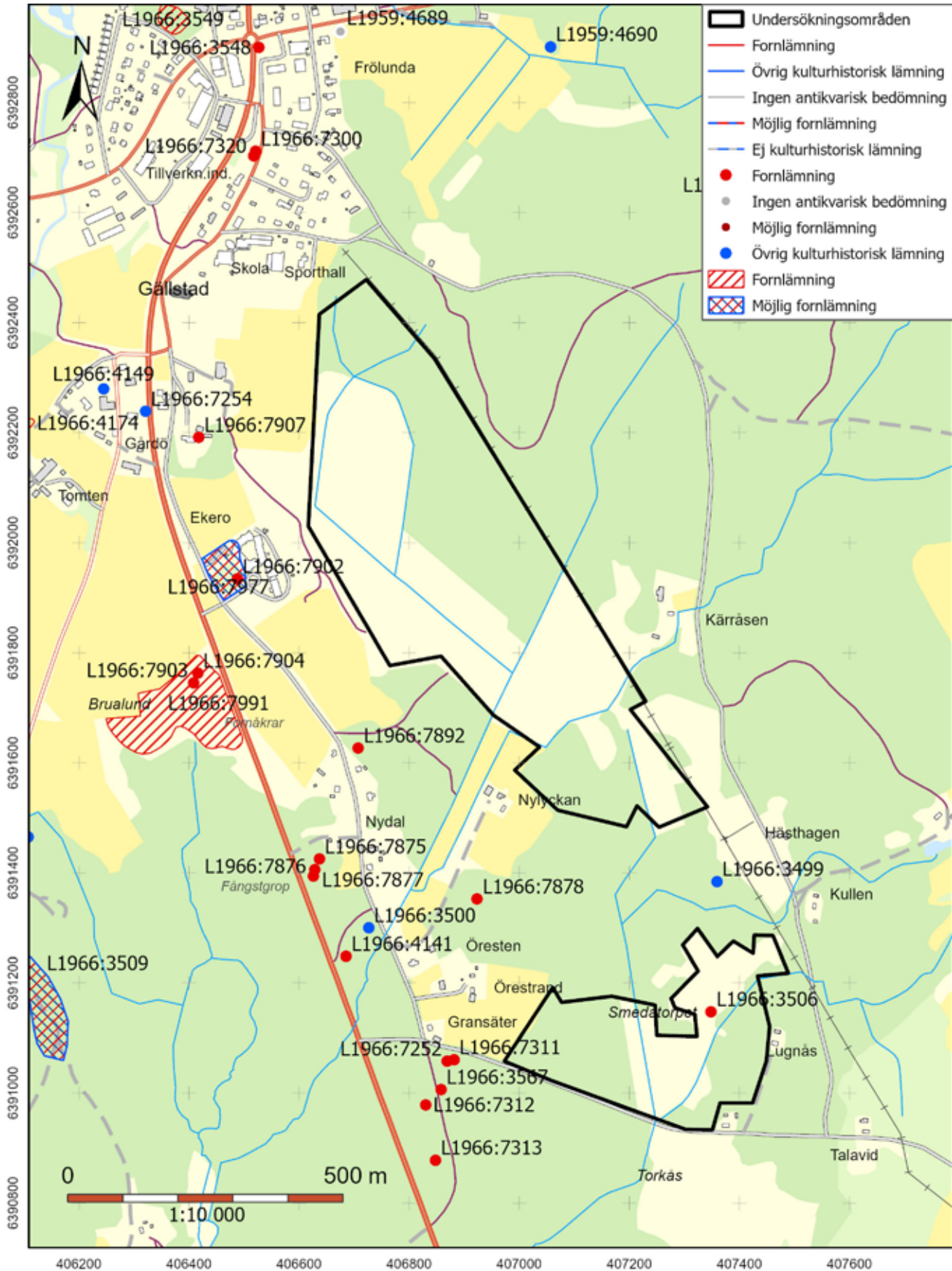
## Sammanfattning

Tidig sommar 2024 har Jönköpings läns museum utfört en arkeologisk utredning inom fastighet Gällstad 1:110 i Gällstad socken, Ulricehamns kommun i Västra Götalands län. Arbetet föranleddes av att Universal Kraft Nordic AB planerar att etablera en solcells-park i området.

Två områden var aktuella för utredning som skedde i två steg. Vid steg 1-utredningen registrerades nyupptäckta lämningar samt ytor aktuella för sökschaktning. Vid steg 2-utredningen sökschaktades utvalda ytor som låg på höjder och i torrare partier. Vid utredningen har nya lämningar påträffats, både forn- och kulturhistoriska lämningar. Stenlagda vägar, husgrunder och röjningsrösen har påträffats.

Ett tidigare känt torp, L1966:3506, är placerat inom utredningsområdet och ytterligare en husgrund samt en trolig brunn har påträffats som kan kopplas samman med torpet. Även en stenväg synlig på en karta från 1731, där även torpet är markerat, och som går upp till torpet har registrerats, L2024:2658. Vägen har, precis som torpet, registrerats som fornlämning.





Figur 1. Utdrag ur digitala fastighetskartan.



## Inledning

I slutet av maj 2024 har Jönköpings läns museum utfört en arkeologisk utredning inom fastigheten Gällstad 1:110, detta med anledning av att Universal Kraft Nordic AB planerar att etablera en solcellspark i området. Utredningsområdet bestod av två områden som sammanlagt uppgick till drygt 38 hektar. Fält- och rapportansvarig var Emma Boman, arkeolog vid Jönköpings läns museum. Arkiv- och kartstudie har genomförts av Ådel Vestbö Franzén, kulturgeograf vid Jönköpings läns museum.

## Målsättning och metod

Syftet med den arkeologiska utredningen var att fastställa om det fanns okända fornlämningar som skulle beröras av planerat arbetsföretag samt preliminärt avgränsa dessa. Utredningen skulle även identifiera, motivera och antikvariskt bedöma kända och nyupptäckta forn- och övriga kulturhistoriska lämningar.

Innan fältarbete har en arkiv- och kartanalys genomförts. Vid steg 1 delen av utredningen har utredningsområdena inventerats av två arkeologer där nyupptäckta lämningar har registrerats i fält och lämpliga platser för sökschaktning har valts ut. Vid steg 2 delen av utredningen har sökschakt dragits med maskin. Sökschakt och påträffade anläggningar har beskrivits, fotograferats och mätts in med GPS med nätverks-RTK innan samtliga upptagna schakt har lagts in med maskin.

## Topografi

Landskapet är kuperat och är placerat mellan tre sjöar, Sämsjön i väst, Bystadsjön i sydsydväst och Rånnavägssjön i nordnordöst. Inom utredningsområdet finns det tät blandskog, åkrar och hagar. I den norra delen utgörs marken av ett moränbacklandskap med sandig morän och kärrtorv och i den södra delen är det isälvs sediment, sandig morän och kärrtorv som förekommer.

## Fornlämnings- och kulturmiljö

Det finns rikligt med registrerade lämningar kring de nu aktuella utredningsområdena. Det är framför allt tätt med lämningar väster om både det norra och södra utredningsområdet och det är just fornlämningar som dominerar. Lämningar inom cirka 1 kilometers radie från utredningsområdena kommer att redovisas nedan.

Väster om utredningsområdena är det rikligt med stenstättningar och rösen registrerade som fornlämningar (se bland annat L1966:7252, L1966:4141, L1966:7878, L1966:7311, L1966:7902 och L1966:7904). Det finns en stensättning som är registrerad som en möjlig fornlämning (L1966:4175 samt en fornlämningsliknande lämning i form av en röseliknande lämning som har den antikvariska statusen övrig kulturhistorisk lämning (L1966:4142). Det finns även ett par fyndplatser registrerade där en fyndplats

utgörs av gravfynd där bland annat ornerade krukskärvor och brända ben påträffades men där det skadade röse som fynden påträffades i aldrig har kunnat bekräftas i fält (L1966:3500). Andra fynd som har gjorts utgörs av en båt- och flintyx (L1966:7254) samt en spjutspets och holkyxa av brons (L1966:4149). Enbart en boplatz finns registrerad (L1966:4174) och den påträffades vid en utredning 1992 då två hädrar och två flintavslag påträffades. Väster om utredningsområdena finns det även fossil åker registrerad som fornlämning (L1966:7991) och två områden med fossil åkermark med den antikvariska statusen möjlig fornlämning (L1966:3509 och L1966:7977).

Norr om det norra utredningsområdet dominerar boplatzlämningar och gravar. Här finner vi ett boplatzområde (L1960:4415), en härd (L1959:4689) samt en historisk husgrund (L1960:3543) som är undersökta och borttagta och omnäms nedan under *Tidigare undersökningar*. Utöver dessa finns det även en boplatz (L1960:3542) och en härd (L1966:6979) som har den antikvariska statusen fornlämning. Det finns även ett gravfält (L1966:3549), en hög (L1966:3547) samt två gravar markerade med sten/block (L1966:7300 och L1966:7320), samtliga med den antikvariska statusen fornlämning. Alldeles i närheten av den rondell som finns i Gällstad står det en milstolpe (L1966:3548), milstoppen är placerad sydöst om rondellen. Det finns även en trolig järnframställningsplats norr om utredningsområdet (L1966:4173) som har den antikvariska statusen övrig kulturhistorisk lämning.

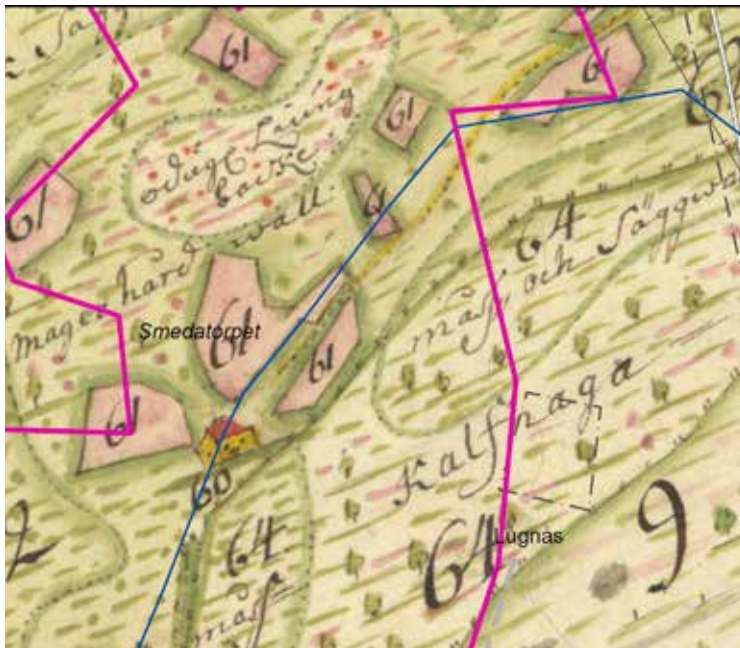
Öster om utredningsområdena är det mer glest med registrerade lämningar och det är övriga kulturhistoriska lämningar som dominerar. Enbart en fornlämning finns registrerad och det är ett röse som utgörs av en stensättning (L1966:7290). Det finns även två möjliga fornlämningar som utgörs av lägenhetsbebyggelser (L1966:7337 och L1966:7338) varav ena går under namnet Linderna (L1966:7337). Övriga lämningar utgörs av övriga kulturhistoriska lämningar varav två utgörs av kvarnar (L1966:7922) och L1966:7373). Alldeles intill den ena kvarnen (L1966:7337) finns det en träindustri registrerad bestående av en såghusgrund, en hjulhusgrund, en vattenränna och en dammvall. Det finns även en historisk husgrund (L1959:4690) och ett minnesmärke (L1966:7375) öst om de båda utredningsområdena.

Direkt söder om det södra utredningsområdet finns det inte några registrerade lämningar bortsett från en lägenhetsbebyggelse med namnet Sörhagen (L1966:4101). Alldeles i närheten finns ytterligare en lägenhetsbebyggelse som går under namnet Lindås (L1966:4102). Båda dessa har den antikvariska statusen möjlig fornlämning. Övriga lämningar är påträffade och registrerade sydsydväst om det södra utredningsområdet. Där finns det ett flertal registrerade fornlämningar i form av rösen (se exempelvis L1966:3618, L1966:7913 och L1966:7313). Det finns även ett flertal

vägmärken varav tre är fornlämningar (L1966:3567, L1966:7911 och L1966:4103) och en övrig kulturhistorisk lämning (L1966:4172). Slutligen finns det en lämning som utgörs av linbrytningsgrop (L1966:7860) som även den har den antikvariska statusen övrig kulturhistorisk lämning.

I själva utredningsområdet fanns det redan innan utredningen en registrerad fornlämning, L1966:1731 som utgörs av en lägenhetsbebyggelse som går under namnet "Smedatorpet" där en husgrund har påträffats med källargrund och spismursrest.

Det finns således en hel del olika typer av lämningar registrerade runtom utredningsområdena men det är rösen som dominerar.



Figur 2, till vänster. Torpet som går under namnet Smedatorpet synligt på karta från 1731 och registrerat som fornlämning L1966:3506.



Figur 3. Bland träd och syrenbuskar döljer sig idag huvudbyggnaden till Smedatorpet.

### Tidigare undersökningar

I utredningsområdets närhet har enbart ett fåtal arkeologiska insatser genomförts.

År 2008 undersökte Lödöse museum en boplats (L1960:4415) som påträffades vid en utredning 2007. Undersökningen påvisade att boplatsen var organiserad i tre områden där bland annat lämningar efter två treskeppiga långhus påträffats varav ena har daterats till tidig förromersk järnålder. Det kunde konstateras att det på platsen funnits en gård där man bedrivit jordbruk och boskapskötsel och att man en bit därifrån bland annat framställt järn (Hellgren 2012).

År 2018 utförde Rio Göteborg Natur- och kulturkooperativ en arkeologisk utredning, även det norr om aktuella utredningsområden. Vid utredningen påträffades två nya lämningar, en härd som är undersökt och borttagen (L1959:4689) samt en historisk husgrund (L1959:4690) som har den antikvariska statusen övrig kulturhistorisk lämning (Von der Luft och Sandin 2018).

Lnummer	Lämningstyp	Beskrivning	Antikvarisk bedömning	Kommentar
L1966:3501	Lägenhetsbebyggelse	Torplämning, ca 66×26 m (NNÖ-SSV) bestående av 2 husgrunder och 1 möjlig brunn. Husgrunder, varav 1 med spismursrest och källargrund, 8-13×3-9 m och 0,1-0,4 m h bestående av 0,1-0,8 m st tuktade stenar. Raserad spismur, 1,5 x 1,5 m och 1 m h. Källargrund, i husgrundens N del, 6×3 m och 1,3 m dj. Den troliga brunnen är igenfylld och ca 5 m i diam,stensatt av 0,07-0,2 m st stenar.	Fornlämning	Spik, rödgods, glas och kopparplåt påträffades vid handrensning
L2024:2658	Färdväg	Väg, ca 170 m l (NNÖ-SSV), ca 5 m br och 0,5 m h. Övervuxen med ställvis synlig kantsten i storlek 0,2-0,7 m med mindre sten, ca 0,02-0,05 m st mellan. Ej i trafik.	Fornlämning	.
L2024:2590	Husgrund, historisk tid	Husgrund, rektangulär, ca 16×7 m (VNV-ÖSÖ), ca 0,5 m h bestående av en övertorvad stenfylld grund av 0,1-0,6 m st stenar. Ingång från VNV. I direkt anslutning till husgrunden återfinns en stenlagd väg av 0,4-0,5 m st stenar. Vägen är anlagd mellan två blöta och dikade åkrar.	Övrig kulturhistorisk lämning	
L2024:2591	Röjningsröse	Odlingsröse, ovalt, ca 6×2 m och ca 0,4-0,5 m h av 0,1-0,2 m st stenar. Stenfritt runtom.	Övrig kulturhistorisk lämning	
L2024:2596	Röjningsröse	Odlingsröse, oregelbundet, ca 10×9 m (Ö-V) och 1 m h av ca 0,1-0,4 m st stenar. Beväxt med blåbärsris. Stenfritt runtom.	Övrig kulturhistorisk lämning	

Tabell 1. Tabell över tidigare kända samt nypåträffade forn- och kulturlämningar. Förklaring till tabellen återfinns nedan.

## Resultat

### Steg 1

Vid steg 1-utredningen har ett flertal övriga kulturhistoriska lämningar påträffats i den större, norra utredningsytan. Två röjningsrösen (L2024:2596 och L2024:2591) och en husgrund med en stenlagd väg (L2024:2590) har påträffats inom det norra utredningsområdet. Större delen av utredningsytan består av tät gran-skog och kärr med blöta partier och inga boplatslägen för vidare utredning påträffades. I den mindre, södra utredningsytan finns en redan känd fornlämning registrerad, L1966:3506, som utgörs av en lägenhetsbebyggelse bestående av en husgrund synlig ovan mark. Söder om lägenhetsbebyggelsen påträffades en stenlagd väg. Vägen har registrerats som fornlämning, L2024:2658. Inga andra lämningar påträffades inom utredningsytan. Däremot påträffades torrare partier och höjder som kunde dölja boplatser varför de gick vidare för sökschaktning. Även närheten av den redan tidigare kända lägenhetsbebyggelsen var föremål för sökschaktning.

Både inom och även utanför de båda utredningsytorna finns det även lämningar som inte har registrerats och som därmed inte är skyddade av kulturmiljölagen. Det gäller framför allt den norra, större ytan, där det finns både stenmurar, röjningsrösen och en liten stenuppyggt bro som går över vattenfyllda diken mellan åkrar och som möjliggjort för bönder att ta sig mellan åkrarna på ett bra sätt så de kan bruka sin mark. Även de lämningarna visar på markanvändningen i området och är en del av Gällstads historia.

Den här typen av lämningar skyddas som sagt inte av kulturmiljölagen men de har likaså ett lagskydd i och med att de är bio-



topskyddade och skyddas då av Miljöbalken. Hänsyn ska därför visas även denna typ av lämningar.



### Steg 2

Vid steg 2-utredningen har 27 sökschakts tagits upp, se bilaga 2 för schaktbeskrivningar. Vid sökschaktningen har en mindre stenfylld husgrund samt en lämning som eventuellt kan vara en igenfylld brunn påträffats. Båda dessa påträffades nära den redan kända fornlämningen L1966:3506 som utgörs av en husgrund som finns med på en karta från 1731. Konstruktionerna har därför tillförts lägenhetsbebyggelsen. Vid sökschaktningen skalades även växtlighet bort från den väg som påträffats, detta för att kunna bedöma dess konstruktion. Vägen återfinns även den på kartan från 1731 och leder upp till Smedatorpet.

### Kartanalys

Det äldsta belägget i det historiska kartmaterialet som berör det nu aktuella utredningsområdena är från 1731 och utgörs av en ägoinsmätning. Enbart det södra utredningsområdet berörs av den kartan. På kartan syns Smedatorpet, som är en registrerad fornlämning (L1966:3501). I kartan syns även den stenlagda väg som än idag finns kvar och är synlig på platsen (L2024:2658).

Figur 4. Lotten rensar fram den lämning som tolkats som en möjlig igenfylld brunn och som tillförts Smedatorpet.

Det norra utredningsområdet syns inte i det historiska kartorna förrens 1911 och det är i en karta över Gällstad prästgård. Området såg i princip ut som det gör idag med åkrar och skogsmark med kärrområden.

Båda utredningsområdena finns med på den ekonomiska kartan från 1962 och det kan konstateras att det inte har hänt speciellt mycket sedan dess.

### **Fynd**

Inga fynd har samlats in.

### **Utvärdering av undersökningsplanen**

Syftet med utredningen var att bedöma om det inom aktuellt utredningsområde fanns okända fornlämningar samt bedöma redan kända lämningar, vilket vi anser att vi har gjort.



## ANTIKVARISK BEDÖMNING / KOMMENTAR

Antikvarisk bedömning görs utifrån Riksantikvarieämbetets praxis för tillämpning av kulturmiljölagen (KML). Lämningsstyperna och deras bedömning redovisas i den så kallade *Lämningsstyplistan* som är upprättad och ajourhållen av Riksantikvarieämbetet. Länsstyrelsen gör den slutliga bedömningen inom ett uppdrag.

### Fornlämning

Fornlämning är en lämning som är skyddad enligt kulturmiljölagen. För att kunna bedömas som fornlämning måste den vara äldre än 1850. Tre kriterier måste också vara uppfyllda; det ska vara en lämning efter människors verksamhet under forna tider, som har tillkommit genom äldre tiders bruk och som är varaktigt övergiven. Det är förbjudet att utan tillstånd från länsstyrelsen rubba, ta bort, gräva ut eller på annat sätt ändra eller skada en fornlämning.

### Övrig kulturhistorisk lämning

Övrig kulturhistorisk lämning används för kulturhistoriska lämningar som har tillkommit efter 1850, men som ändå anses ha ett antikvariskt värde. Bedömningen används även för vissa lämningar som inte uppvisar fysiska spår, till exempel fyndplats eller plats med tradition.

### Möjlig fornlämning

Möjlig fornlämning anges för lämningar som kräver vidare utredning för att den antikvariska bedömningen ska kunna fastställas. Lämningsen måste vara bekräftad i fält. Möjlig fornlämning kan även anges för en lämning som har undersökts i samband med en arkeologisk undersökning, men där man inte kunnat fastställa lämningens utbredning.

### Ingen antikvarisk bedömning

Ingen antikvarisk bedömning används för lämningar som blivit helt borttagna genom en arkeologisk undersökning eller helt förstörda. Lämningar som endast är kända via kartmaterial, skriftlig eller muntlig källa och inte har kunnat återfinnas i fält, kan inte heller ha en antikvarisk bedömning.

### Ej fastställd

Den antikvariska bedömningen har inte fastställts. Avser till exempel boplatsslägen där en arkeologisk utredning steg 2 krävs för att eventuellt kunna finna spår som inte är synliga ovan mark.

## Administrativa uppgifter

Länsstyrelsens dnr: ..... 431-2938-2024  
 Länsstyrelsens beslutsdatum: ..... 2024-04-15  
 Jönköpings läns museums dnr: ..... 2024-084  
 Uppdragsgivare: ..... Universal Kraft Nordic AB  
 Rapportansvarig: ..... Emma Boman  
 Rapportgranskning: ..... Mikael Nordström  
 Fältansvarig: ..... Emma Boman  
 Fältpersonal: ..... Emma Boman och Lotten Haglund  
 Fältarbetstid: ..... 2024-05-28 samt 2024-05-30–2024-05-31  
 Län: ..... Jönköpings län  
 Kommun: ..... Ulricehamn kommun  
 Socken: ..... Gällstad socken  
 Fastighetsbeteckning: ..... Gällstad 1:110  
 Koordinater: ..... N: 6391512, E: 407112  
 Koordinatsystem: ..... Sweref 99 TM  
 Höjdsystem: ..... RH 2000  
 Undersökningsyta: ..... 38 ha  
 Fornlämningsnummer: ..... L1966:3506, L2024:2658, L2024:2590, L2024:2591, L2024:2596  
 Fornlämningstyp: ..... Lägenhetsbebyggelse, färdväg, husgrund historisk tid,  
 Tidsperiod: ..... Historisk tid, nyare tid  
 Tidigare undersökningar: ..... Västarvet kulturmiljö/Lödöse museum arkeologisk rapport 2015:15, Rio Natur- och kulturkooperativ arkeologisk rapport 2018:11

Dokumentationsmaterialet förvaras i Jönköpings läns museums arkiv.

## Referenser

### Arkiv

Riksantikvarieämbetet, Stockholm (RAÄ)

Kulturmiljöregistret, Forsök: <https://app.raa.se/open/forsok/>

### Kartmaterial

Lantmäteristyrelsens arkiv:

Gällstad socken, Intorp nr 1-2. Akt: 061-22:1. Ägomätning. Upprättad av Göran Hoof 1731

Gällstad socken, Gällstad Prästgård. Akt: 15-gäl-42, Laga skifte 1911

Rikets allmänna arkiv:

Gällstad socken, Intorp, 6D8b62. Rak-Id J133-6D8b62. 1962

Gällstad socken, Gällstad, 6D9b62. Rak-Id J133-6D9b62. 1962

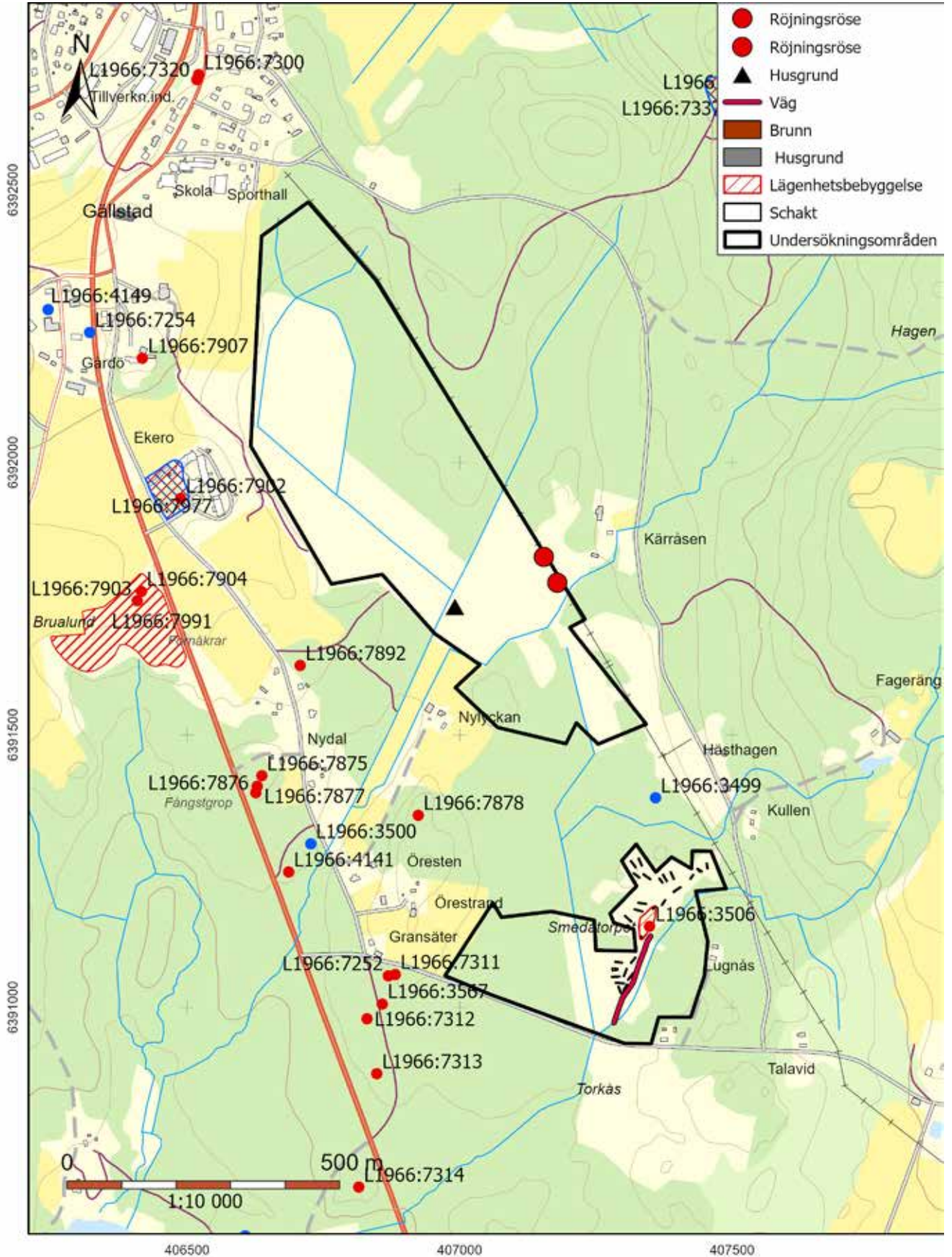
### Tryckta källor och litteratur

Hellgren, Mats. 2012. *Arkeologisk slutundersökning gällande RAÄ 182 och 185 i Gällstads socken, Ulricehamns kommun. Västergötland. Västarvet Kulturmiljö/ Lödöse museum. Rapport 2012:15.*

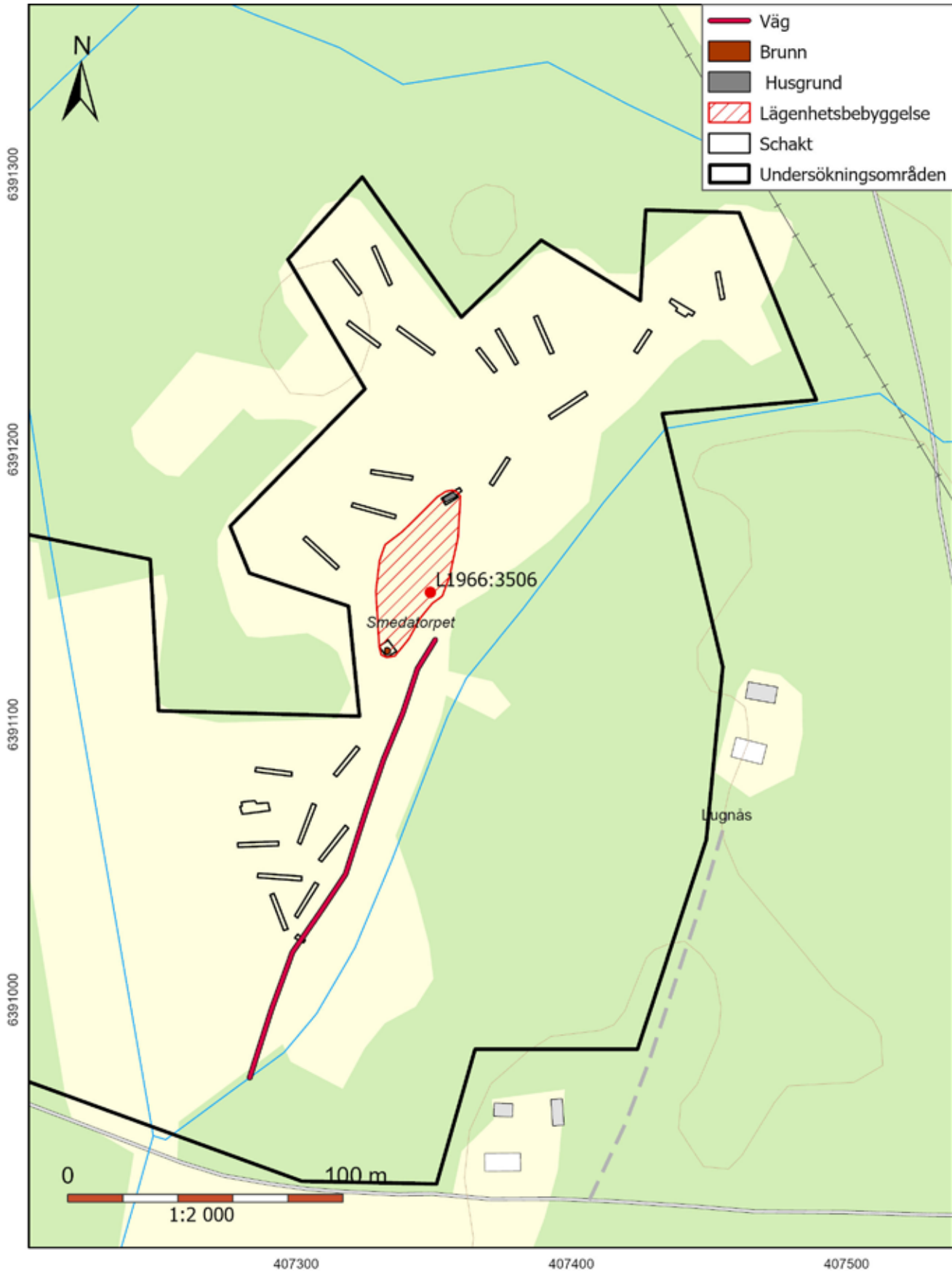
Von der luft, Magnus och Sandin, Mats. 2018. *Frölunda 1:3 och Gällstad 1:132, Gällstad socken, Ulricehamn kommun, Arkeologisk utredning.* Rio Göteborg Natur- och kulturkooperativ, rapport 2018:11.



Bilaga 1. Kartor



Utredningsresultat med registrerade lämningar samt upptagna schakt.



Utredningsresultat med registrerad färdväg, ny utbredning av Smedatorpet samt upptagna schakt.



## Bilaga 2. Schaktbeskrivningar

Schakt	Beskrivning	Kommentar
1	Ca 10×1,6 m bestående av matjord med inslag av småsten. En orörd marknivå nåddes på mellan 0,2-0,4 m dj och bestod av en brun/orange sand med inslag av sten.	
2	Ca 10×3,1 m bestående av matjord med inslag av småsten. En orörd marknivå nåddes på mellan 0,2-0,4 m dj och bestod av en brun/orange sand med inslag av sten.	I schaktet påträffades större sten varför schaktet utvidgades och det kunde då konstateras att stenen var naturlig.
3	Ca 9,5×1,6 m bestående av matjord med inslag av småsten. En orörd marknivå nåddes på ca 0,2-0,3 m dj och bestod av en brun/orange sand med inslag av sten.	
4	Ca 14,5×1,6 m bestående av matjord med inslag av småsten. En orörd marknivå nåddes på ca 0,2-0,3 m dj och bestod av en brun/orange sand med inslag av sten.	
5	Ca 14,5×1,4 m bestående av matjord med inslag av sten. En orörd marknivå nåddes på ca 0,1 m dj och bestod av brun/orange sand med inslag av sten.	
6	Ca 15×1,5 m bestående av matjord med inslag av sten. En orörd marknivå nåddes på ca 0,1-0,2 m dj och bestod av brun/orange sand med inslag av sten.	
7	Ca 15,2×1,5 m bestående av matjord med inslag av sten. En orörd marknivå nåddes på ca 0,1-0,2 m dj och bestod av brun/orange sand med inslag av sten.	
8	Ca 14,3×1,5 m bestående av matjord med inslag av sten. En orörd marknivå nåddes på ca 0,1-0,2 m dj och bestod av brun/orange sand med inslag av sten.	
9	Ca 16,2×1,6 m bestående av matjord med inslag av sten. En orörd marknivå nåddes på ca 0,1-0,2 m dj och bestod av brun/orange sand med inslag av sten.	
10	Ca 10,5×1,6 m bestående av matjord med inslag av sten. En orörd marknivå nåddes på ca 0,1-0,2 m dj och bestod av brun/orange sand med inslag av sten.	
11	Ca 16×1,6 m bestående av matjord med inslag av sten. En orörd marknivå nåddes på ca 1,15 m dj och bestod av brun/orange sand med inslag av sten.	
12	Ca 11,5×1,4 m bestående av matjord med inslag av sten. En orörd marknivå nåddes på ca 1,15 m dj och bestod av brun/orange sand med inslag av sten.	
13	Ca 7,5×1,7 m bestående matjord och ett mörkare, homogent kulturlager och en husgrund av sten i st 0,4x0,8-0,1x0,15 m. Husgrunden påträffades på 0,3 m dj.	Husgrunden tillhör fornlämning L1966:3501. Fynd av tegel, spik i järn och rödgods.
14	Ca 15,3×1,4 m bestående av matjord med inslag av småsten. En orörd marknivå nåddes på ca 0,2-0,3 m dj och bestod av brun/orange sand med inslag av sten.	
15	Ca 16,4×1,4 m bestående av matjord med mörkare partier och inslag av lera i Ö. En orörd marknivå nåddes på mellan 0,2-0,4 m och bestod av sandig silt med inslag av lera.	I östra delen av schaktet sluttade landkapet ned mot ett blötområde.
16	Ca 16,4×1,5 m bestående av matjord med mörkare partier och inslag av lera i NÖ. En orörd marknivå nåddes på mellan 0,2-0,4 m och bestod av sandig silt med inslag av lera.	I Nordöstra delen av schaktet sluttade landkapet ned mot ett blötområde.
17	Ca 5×4 m bestående av matjord. I schaktet påträffades en stenkonstruktion som möjligen kan utgöra en igenfylld brunn. Stenkonstruktionen är rund, ca 3 m i diam och består av sten i st 0,07-0,2 m.	Den eventuella brunnen tillhör fornlämning L1966:3501. Fynd av kopparplåt, glas, spik och rödgods.
18	Ca 10,4×4,4 m bestående av matjord. En orörd marknivå nåddes på ca 0,1 m dj och bestod av brun/orange sandig silt.	Ev stolphål påträffat varför schaktet utökades, inget mer påträffades. Stenfritt i schaktet.

19	Ca 15x1,6 m bestående av matjord. En orörd marknivå nåddes på ca 0,1 m dj och bestod av brun/orange sandig silt med inslag av sten.	
20	Ca 16x1,6 m bestående av matjord. En orörd marknivå nåddes på ca 0,15 m dj och bestod av brun/orange sandig silt med inslag av sten.	
21	Ca 13x1,6 m bestående av matjord. En orörd marknivå nåddes på ca 0,15 m dj och bestod av brun/orange sandig silt med inslag av sten.	
22	Ca 14x1,6 m bestående av matjord. En orörd marknivå nåddes på ca 0,15 m dj och bestod av brun/orange sandig silt med inslag av sten.	
23	Ca 3,5x1x8 m lagt över påträffad stenväg. Enbart växtlighet som skalats bort.	Registrerad som fornlämning L2024:2658
24	Ca 15,5x1,6 m bestående av matjord. En orörd marknivå nåddes på ca 0,15 m dj och bestod av brun/orange sandig silt. med inslag av sten.	
25	Ca 15x1,6 m bestående av matjord. En orörd marknivå nåddes på ca 0,15 m dj och bestod av brun/orange sandig silt. med inslag av sten.	
26	Ca 13x1,6 m bestående av matjord. En orörd marknivå nåddes på ca 0,15 m dj och bestod av brun/orange sandig silt. med inslag av sten.	
27	Ca 13x1,6 m bestående av matjord. En orörd marknivå nåddes på ca 0,15 m dj och bestod av brun/orange sandig silt. med inslag av sten.	



Tidig sommar 2024 har Jönköpings läns museum utfört en arkeologisk utredning inom fastighet Gällstad 1:110 i Gällstad socken, Ulricehamns kommun i Västra Götalands län. Arbetet föranleddes av att Universal Kraft Nordic AB planerar att etablera en solcellspark i området.

Två områden var aktuella för utredning som skedde i två steg. Vid steg 1-utredningen registrerades nyupptäckta lämningar samt ytor aktuella för sökschaktning. Vid steg 2-utredningen sökschaktades utvalda ytor som låg höjder och i torrare partier. Vid utredningen har nya lämningar påträffats, både forn- och kulturhistoriska lämningar. Stenlagda vägar, husgrunder och röjningsrösen har påträffats. Ett tidigare känt torp, L1966:3506, är placerat inom utredningsområdet och ytterligare en husgrund samt en trolig brunn har påträffats som kan kopplas samman med torpet. Även en stenväg synlig på en karta från 1731, där även torpet är markerat, och som går upp till torpet har registrerats som L2024:2658. Vägen har, precis som torpet, registrerats som fornlämning.

