

Kolbottnar och hålvägar i Flahult

Arkeologisk utredning steg 1 inom delar av fastigheterna Flahult 19:12, Flahult 21:1 samt Granarp 1:1.
Barnarps socken, Jönköpings kommun, Jönköpings län



Kolbottnar och hålvägar i Flahult

Arkeologisk utredning steg 1 inom delar av fastigheterna
Flahult 19:12, Flahult 21:1 samt Granarp 1:1.
Barnarps socken, Jönköpings kommun, Jönköpings län



Jönköpings läns museums dnr: 2024-124
Länsstyrelsens dnr: 431-3502-2024

Rapport, foto och ritningar: Lotten Haglund
Rapportgranskning: Anna Ödeén
Grafisk mall: Anna Stålhammar
Distribution: Digital pdf

Jönköpings läns museum, Box 2133, 550 02 Jönköping
Tel: 036-30 18 00
E-post: info@jkpglm.se
www.jonkopingslansmuseum.se

Upphovsrätt, om inget annat anges, enligt Creative Commons licens CC BY.
Kartor ur allmänt kartmaterial © Lantmäteriet. Ärende nr I2018/00079.

ISSN: 1103-4076

© JÖNKÖPINGS LÄNS MUSEUM 2024

Innehåll

Sammanfattning	5
Inledning och omfattning	7
Målsättning och metod	7
Topografi	7
Fornlämnings- och kulturmiljö	7
Resultat	8
Arkiv- och kartanalys	8
Fältinventering	9
Tabell med nyregistrerade lämningar	11
Administrativa uppgifter	13
Referenser	14
Kartmaterial	14
Referenser på webben	14
Tryckta källor och litteratur	14

DEN UPDRAGSARKEOLOGISKA PROCESSEN

Uppdragsarkeologin regleras av 2 kap. 10–14§§ i Kulturmiljölagen samt genom allmänna råd och föreskrifter. Arkeologiska uppdrag indelas i flera etapper: arkeologisk utredning, förundersökning och undersökning. Processen syftar i första hand till att bevara fornlämningarna, vilket är grundtanken i kulturmiljölagen.

Arkeologisk utredning

Arkeologisk utredning brukar göras i två steg. Den första etappen, steg 1 (AU1), innebär att befintlig kunskap i form av arkivmaterial, äldre handlingar och historiska kartor samt litteratur och uppgifter om tidigare undersökningar sammanställs med syfte att se om fornlämningar berörs av arbetsföretaget. Därtill görs en fältinventering i syfte att lokalisera tidigare okända fornlämningar. Steg 2 (AU2) utgör den del som innebär markningrepp i form av sökschakt med grävmaskin och provrutsgrävning. Om det konstateras förekomst av fornlämningar så kan dessa, om de inte kan bevaras, gå vidare till en arkeologisk förundersökning.

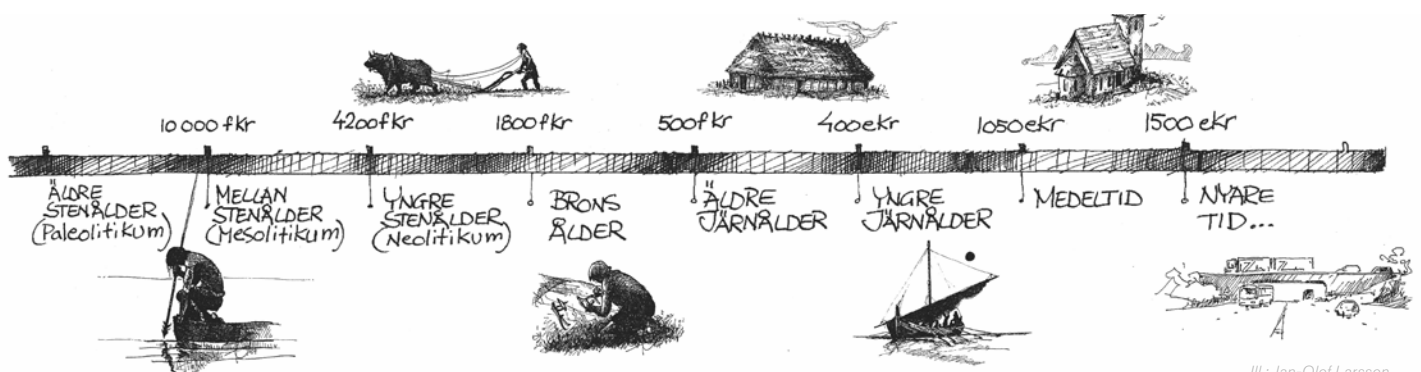
Arkeologisk förundersökning

En arkeologisk förundersökning (FU) syftar till att fastställa och beskriva fornlämningens karaktär, datering, utbredning och komplexitet samt att ta till vara fynd. Resultaten ska kunna ligga till grund för länsstyrelsens bedömning av kunskapspotentialen inför kommande beslut om tillstånd till ingrepp i en fornlämning. Förundersökningen ska också ge underlag för företagarens (exploatörens) vidare planering. Om fornlämningen efter förundersökning bedöms vara välbevarad och ha vetenskaplig potential går det vidare till nästa steg i processen - en arkeologisk undersökning.

Arkeologisk undersökning

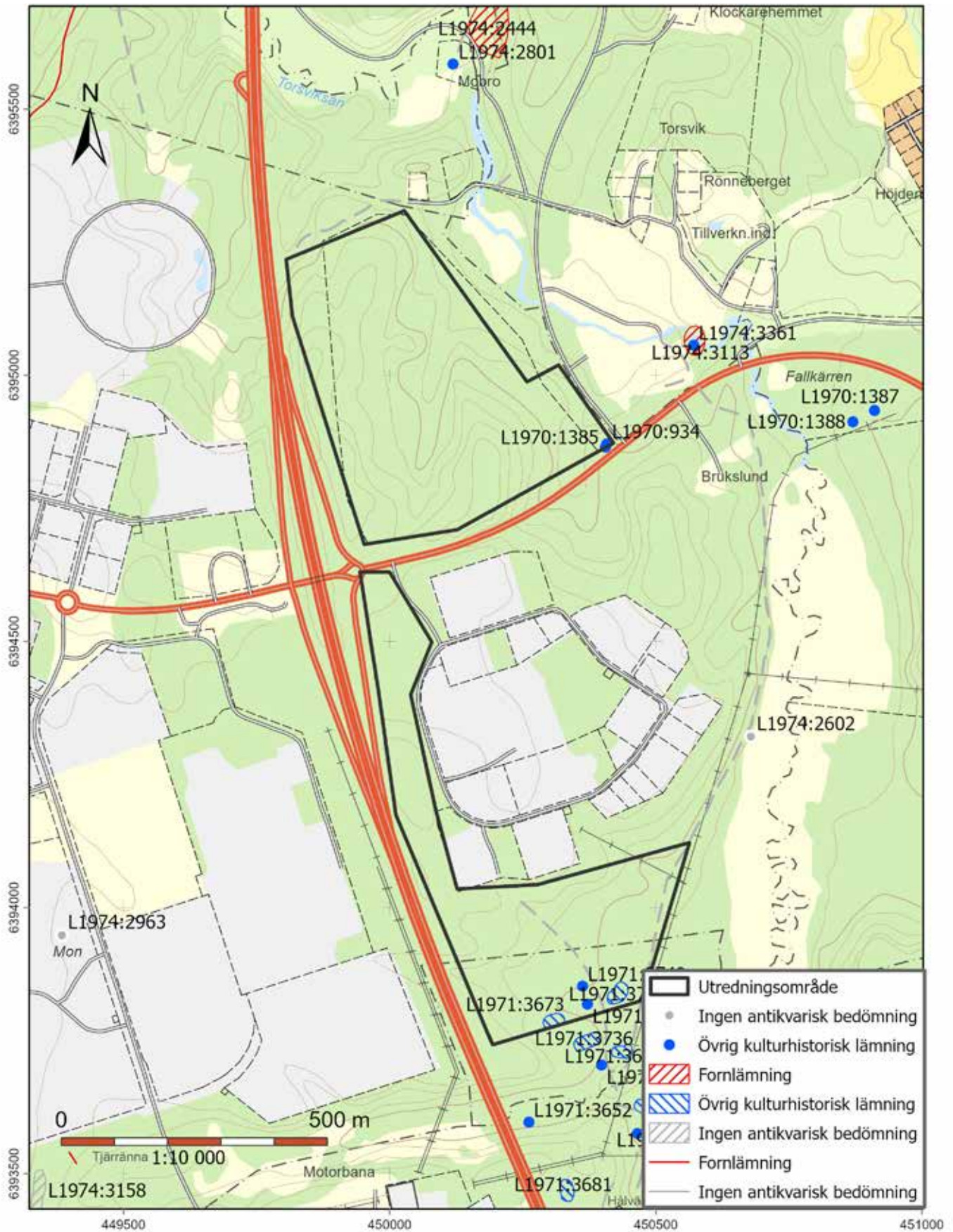
En arkeologisk undersökning (UN) utförs med anledning av att en fornlämning behöver tas bort. Syftet med en arkeologisk undersökning är att dokumentera en fornlämning, ta till vara fornynd, rapportera och förmedla resultaten för att skapa kunskap av relevans för myndigheter, forskning och allmänhet. Dokumentationsmaterialet och fynden ska bevaras för framtiden samt tolkas vetenskapligt och infogas i ett kulturhistoriskt sammanhang. Undersökningen innebär att hela eller delar av fornlämningen slutgiltigt tas bort. Efter att fornlämningen tagits bort är marken fri att exploatera ur fornlämningssynpunkt.

Mer information om den uppdragsarkeologiska processen finns på Riksantikvarieämbetets hemsida.



Sammanfattning

Jönköpings läns museum har i maj 2024 genomfört en utredning steg 1 inom delar av fastigheterna Flahult 19:12, Flahult 21:1 samt Granarp 1:1. Utredningen gjordes med anledning av planerna på en ny detaljplan för ett nytt verksamhetsområde. De berörda områdena utgörs i dag av skogsmark. Beställare var Södra Munksjön Utveckling AB. I samband med utredningen påträffades nio områden med skogsbrukslämningar, 14 ensamliggande kolbottnar samt fyra partier med hålvägar.



Figur 1. Utdrag ur digitala fastighetskartan. Skala 1:10 000.

Inledning och omfattning

Under en dag i maj 2024 utförde Jönköpings läns museum en utredning, steg 1 inom delar av fastigheterna Flahult 19:12, Flahult 21:1 samt Granarp 1:1 i Barnarps socken, Jönköpings kommun.

Utredningen gjordes inför upprättandet av detaljplan för ett nytt verksamhetsområde. De södra delarna av det cirka 72 hektar stora verksamhetsområdet är sedan tidigare arkeologiskt utredda och av denna anledning är det nu aktuella utredningsområdet mindre än verksamhetsområdet. Det uppgår till omkring 37 hektar fördelade på två separerade ytor. De berörda områdena utgörs i dag av skogsmark. Beställare var Södra Munksjön Utveckling AB. Fält- och rapportansvarig var Lotten Haglund, arkeolog vid Jönköpings läns museum.

Målsättning och metod

Syftet med utredningen var att ta reda på om sedan tidigare okända fornlämningar skulle beröras av exploatering i området. Eventuella nyupptäckta fornlämningar och övriga kulturhistoriska lämningar skulle identifieras, preliminärt avgränsas, beskrivas och antikvariskt bedömas.

Resultaten från utredningen ska kunna användas vid Länsstyrelsens fortsatta tillståndsprövning, samt utgöra underlag inför eventuella kommande arkeologiska åtgärder. Resultaten ska även kunna användas som underlag i beställarens fortsatta planering.

Inför utredningen i fält genomfördes en arkiv- och kartstudie över de berörda områdena. Denna genomfördes av fil. dr. Ådel Franzén, kulturgeograf vid Jönköpings läns museum. Själva utredningen genomfördes i form av en inventering i områdena, utförd av två av museets arkeologer.

Topografi

De två utredningsytorna ligger längs med östra sidan av E4:an vid Torsvik. Till största del omges utredningsområdena i norr, söder och öst av skogsmark, bortsett från delar av den södra utredningsytan som delvis gränsar till industrimark i öst. Längs den västra sidan av motorvägen finns fler industribyggnader.

Hela utredningsområdet utgörs av skogsmark och området var ställvis väldigt kuperat, speciellt i den norra utredningsytan.

Fornlämnings- och kulturmiljö

Inom utredningsområdet finns sedan tidigare ett antal övriga kulturhistoriska lämningar registrerade: Precis i det sydöstra hörnet av den norra utredningsytan finns två kolbottnar efter resmilor, L1970:934 och L1970:1385. I den sydligaste delen av den södra utredningsytan finns två kolbottnar efter resmilor, L1971:3740 och L1971:3649, samt två områden med skogsbrukslämningar. Den ena, L1971:3673 består av två kolbottnar och den andra,

L1971:3780 består av tre kolbottnar. Fler kolbottnar och områden med skogsbrukslämningar finns i området direkt söder om denna yta. På en 1,8 kilometer lång och upp till 0,7 kilometer bred yta finns 78 lämningar registrerade. De flesta utgörs av områden med skogsbrukslämningar, bestående av kolbottnar och i vissa fall kolarkojor, ensamliggande kolbottnar samt kolningsgropar. Av dessa är fem stycken (två kolningsgropar samt tre liggmilor) bedömda som fasta fornlämningar. Tre färdvägar finns också registrerade här (Engman & Wennerberg 2009:8).

Närmsta liknande kluster med lämningar finns på andra sidan motorvägen i höjd med den norra utredningsytan. Här har registrerats bland annat 131 kolbottnar efter resmilor och 13 kolningsgropar. (Häggström 2002:7ff).

Den norra utredningsytan ligger i närheten av två hyttlämningar efter Mobro masugn. Omkring 250 meter öst om det nordöstligaste hörnet på ytan finns L1974:3113 som består av en slaggförekomst med kraftiga lager av masugnsslagg. Detta är sannolikt platsen för Mobro masugn under en kort tid under tidigt 1600-tal (Fornsök.se). 300 meter nordnordöst om den nordligaste hörnet på utredningsområdet finns L1974:2444, ett hyttområde dit Mobro masugn flyttades. Masugnen togs i bruk under 1600-talet och revs år 1917 (Hylén 2012:7).

Tidigare undersökningar

Lämningarna som ligger söder om utredningsområdet registrerades vid en arkeologisk utredning etapp 1 år 2009 (Engman & Wennerberg 2009:48) och år 2017 genomfördes en utredning, etapp 2 här. Inga fornlämningar påträffades den gången (Gustafsson 2017:14).

I området väst om den norra utredningsytan påträffades lämningarna i samband med en utredning etapp 1 och 2 år 2001 (Häggström 2002). År 2002 genomfördes en förundersökning i samma område, där syftet var att lokalisera möjliga järnframställningsplatser. Några sådana påträffades dock inte (Skanser 2003:2).

Resultat

Arkiv- och kartanalys.

Följande text är skriven av kulturgeograf Ådel Franzén som genomförde arkiv- och kartstudien:

Genomgången av de äldre lantmäteriakterna gav inte mycket vägledning med avseende på fornlämningsmiljöer. Den sydligaste delen av utredningsområdena går in på Granarps ägor. Från Granarp finns inga äldre lantmäteriakter för det aktuella området. Genom Lidardata kunde ett 40-tal kolbottnar identifieras inom utredningsytorna (skuggning).

Fältinventering

I den södra utredningsytan påträffades åtta områden med skogsbrukslämningar bestående av två till fyra kolbottnar efter resmilor, vid två av dessa fanns också rester efter kolarkojor. Vidare påträffades sju ensamliggande kolbottnar efter resmilor.

I den norra utredningsytan påträffades ett område med skogsbrukslämningar bestående av tre kolbottnar efter resmilor. Sju ensamliggande kolbottnar efter resmilor registrerades och i den nordvästra delen registrerades också fyra partier med hålvägar. Det behöver inte ha något samband men det noterades att hålvägen, objekt-nr 24, gick i riktning mot L1974:3113, den plats där Mobro masugn ska ha varit lokaliserad under tidigt 1600-tal, medan de övriga tre var riktade mot platsen dit masugnen flyttades senare.

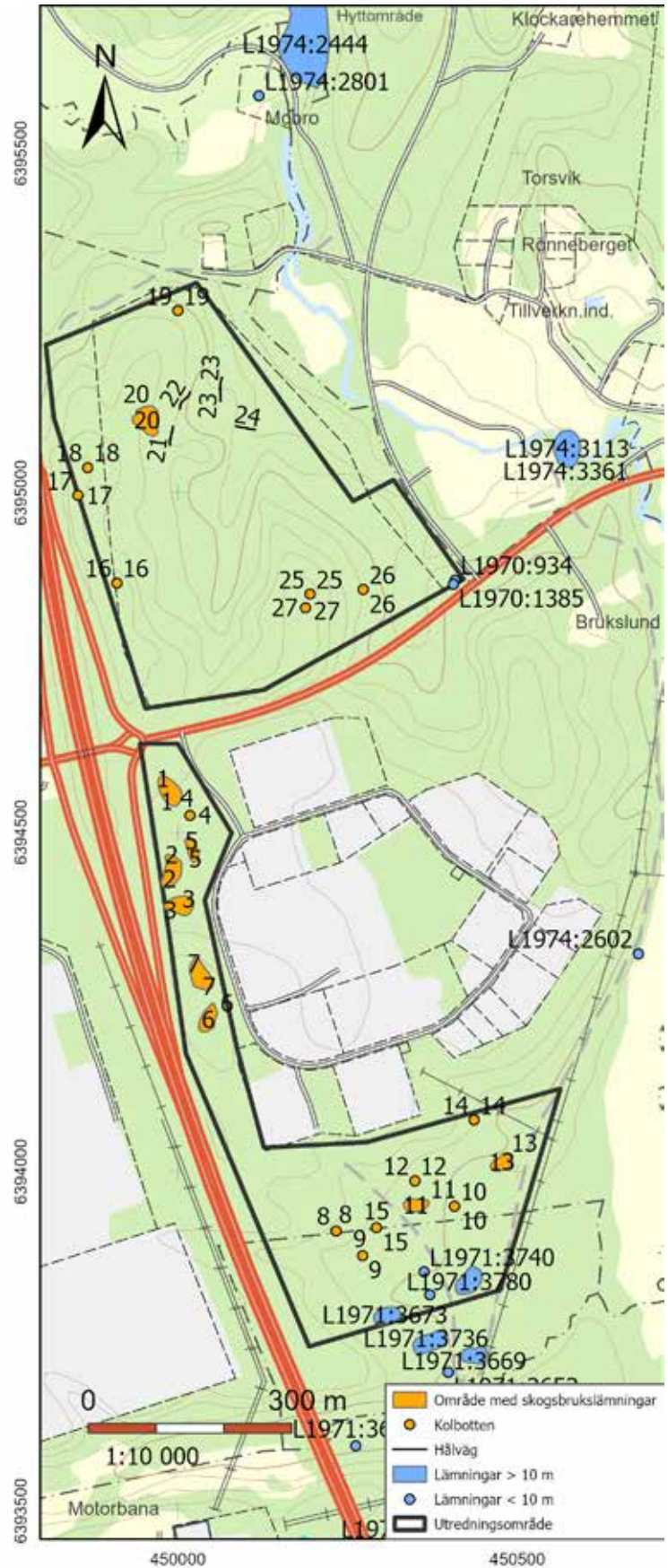
Det kunde konstateras att flera, men inte alla de möjliga kolbottnar som hade identifierats med hjälp av Lidardata verkligen var kolbottnar. Kartanalysen hade också identifierat tre möjliga gravar samt två svårtydda konstruktioner. Samtliga utgjordes av naturliga kullar och förhöjningar samt sentida gropar i det till vissa delar mycket kuperade landskapet.



Figur 2. Arkeolog Jörgen Gustafsson vid objekt-nr 21, en hålväg.



Figur 3. En av kolbottenarna i södra området.



Figur 4. Karta med alla anläggningarna.

Tabell med nyregistrerade lämningar

Objekt - nr	Lämningstyp	Beskrivning	Antikvarisk bedömning	Kommentar
1	Område med skogsbrukslämningar	Område med skogsbrukslämningar, 40x20 m (NÖ-SV) bestående av två kolbottnar efter resmilor. Kolbottnarna är runda, ca 16 m i diam och 0,4 h. Ett flertal stybbgropar fanns, 1-2x1,5 m och 0,3 m dj.	Övrig kulturhistorisk lämning	
2	Område med skogsbrukslämningar	Område med skogsbrukslämningar, 70x40 m (N-S) bestående av tre kolbottnar efter resmilor. Kolbottnarna är runda, 16 m diam, 0,3-0,5 m h. Vid kolbottnarna finns ett antal stybbgropar.	Övrig kulturhistorisk lämning	
3	Område med skogsbrukslämningar	Område med skogsbrukslämningar, 60x50 m (Ö-V) bestående av 3 kolbottnar efter resmilor. Kolbottnarna är runda, 11-16 m i diam och 0,3-0,8 m h. Sporadiska stybbgropar.	Övrig kulturhistorisk lämning	
4	Kolbotten	Kolbotten efter resmila, rund, 14 m i diam, 0,4 m hög, längs kanten 4 stybbgropar.	Övrig kulturhistorisk lämning	
5	Område med skogsbrukslämningar	Område med skogsbrukslämningar, 60x45 m (N-S). Bestående av 4 kolbottnar efter resmilor. Kolbottnarna är runda, 9-16 m i diam och 0,4-0,7 m h.	Övrig kulturhistorisk lämning	
6	Område med skogsbrukslämningar	Område med skogsbrukslämningar, 40x20 m (NÖ-SV) bestående av 2 kolbottnar efter resmilor. Kolbottnarna är runda, 12-14 m i diam, 0,30 m h. Antydning till enstaka stybbgropar kring båda.	Övrig kulturhistorisk lämning	
7	Område med skogsbrukslämningar	Område med skogsbrukslämningar, 60x40 m (SV-NÖ) bestående av 4 kolbottnar samt en kolarkoja. Kolbottnarna är runda, 13-16 m i diam och 0,3-0,6 m h. Enstaka stybbgropar. Kolarkojan är oval, 5x4 m (N-S) bestående av vallar, 0,3-0,4 m h. Sporadiska stenar vid provstick. Öppning mot V.	Övrig kulturhistorisk lämning	
8	Kolbotten	Kolbotten efter resmila, rund, 14 m i diam, 0,30 m h. Två synliga stybbgropar, 0,8-1 m i diam.	Övrig kulturhistorisk lämning	
9	Kolbotten	Kolbotten efter resmila, rund, 18 m i diam, 0,8 m h, tendenser till stybbgropar runt.	Övrig kulturhistorisk lämning	
10	Kolbotten	Kolbotten efter resmila, rund, 14 m i diam, 0,6 m hög. En tydlig stybbgrop, 1 m i diam, samt tendenser till stybbgropar runt om.	Övrig kulturhistorisk lämning	
11	Område med skogsbrukslämningar	Område med skogsbrukslämningar, 55x25 m (Ö-V). Bestående av 2 kolbottnar samt en kolarkoja. Kolbottnarna är runda, 14-15 m i diam och 0,3-0,5 m h. Ett 20-tal stybbgropar totalt, 1-2 x 1 m och 0,1 -0,4 m dj. Kolarkoja, 6x5 m (Ö-V). Vallar, ca 0,4 m h. Öppning mot V. Bevuxen med ris.	Övrig kulturhistorisk lämning	
12	Kolbotten	Kolbotten efter resmila, rund, 16 m i diam och 0,1-0,4 h. Tre grunda stybbgropar, 1,5x 2 m och 0,1-0,3 m dj.	Övrig kulturhistorisk lämning	
13	Område med skogsbrukslämningar	Område med skogsbrukslämningar, 40x20 m (SÖ-NV) m, bestående av 2 kolbottnar, Kolbottnarna är runda, 16 m i diam, 0,40-0,50 m h. Enstaka stybbgropar.	Övrig kulturhistorisk lämning	
14	Kolbotten	Kolbotten efter resmila, rund, 16 m i diam, 0,30 m hög. Ränna runt.	Övrig kulturhistorisk lämning	
15	Kolbotten	Kolbotten efter resmila, rund, 13 m i diam, 0,3-0,4 m hög. Tendens till ränna runt.	Övrig kulturhistorisk lämning	

Objekt - nr	Lämningstyp	Beskrivning	Antikvarisk bedömning	Kommentar
16	Kolbotten	Kolbotten efter resmila rund, 17 m i diam, 0,4-0,5 m hög. 3 stybbgropar, 1,5-2,5 m st och 0,4 m dj.	Övrig kulturhistorisk lämning	
17	Kolbotten	Kolbotten efter resmila, rund, 15 m i diam, 0,2-0,4 m h.	Övrig kulturhistorisk lämning	
18	Kolbotten	Kolbotten efter resmila, rund, 17 m i diam, 0,3-0,5 m h. Tendens till ränna runt.	Övrig kulturhistorisk lämning	
19	Kolbotten	Kolbotten efter resmila, rund, 15 m i diam och 0,2-0,5 h. Svag ränna runt.	Övrig kulturhistorisk lämning	
20	Område med skogsbrukslämningar	Område med skogsbrukslämningar, 50x60 m, (N-S bestående tre kolbottnar efter resmilor. Kolbottnarna är runda, 12-17 m i diam, 0,3-0,5 m h. Tendens till rännor runt, enstaka stybbgropar.	Övrig kulturhistorisk lämning	
21	Färdväg	Hålväg, 37 m l (SSV-NNÖ), 0,3-2 m dj. 5 m br.	Fornlämning	Sannolikt äldre än 1850
22	Färdväg	Hålväg, 30 m l (SV-NÖ), 5 m br och 0,3-2,5 m dj.	Fornlämning	Sannolikt äldre än 1850
23	Färdväg	Hålväg, 40 m l (S-N) 4,5 m br och 1,5 m djup	Fornlämning	Sannolikt äldre än 1850
24	Färdväg	Hålväg, 30 m l (VNV-ÖSÖ), 4 m br och 1,5 m dj.	Fornlämning	Sannolikt äldre än 1850
25	Kolbotten	Kolbotten efter resmila, rund, 14 m i diam, 0,4 m hög. 2 stybbgropar, 0,9-1,2 m i diam, 0,6 m dj.	Övrig kulturhistorisk lämning	
26	Kolbotten	Kolbotten efter resmila, rund, 16 m i diam och 0,3-0,6 m h. Spridda stybbgropar	Övrig kulturhistorisk lämning	
27	Kolbotten	Kolbotten efter resmila, rund, 15 m i diam och 0,4-0,6 m h. Spridda stybbgropar	Övrig kulturhistorisk lämning	

Figur 5. Tabell med de nyregistrerade lämningarna.

Administrativa uppgifter

Länsstyrelsens dnr: 431-3502-2024
Länsstyrelsens beslutsdatum: 2024-04-26
Jönköpings läns museums dnr: 2024-124
Uppdragsgivare: Södra Munksjön Utveckling AB
Rapportansvarig: Lotten Haglund
Rapportgranskning: Anna Ödeén
Fältansvarig: Lotten Haglund
Fältpersonal: Jörgen Gustafsson
Fältarbetstid: 2024-05-07
Län: Jönköpings län
Kommun: Jönköpings kommun
Socken: Barnarp socken
Fastighetsbeteckning: Flahult 19:12, Flahult 21:1 och
Granarp 1:1
Koordinater: N 6394572, E 449991
Koordinatsystem: Sweref 99 TM
Höjdsystem: RH 2000
Undersökningsyta: 37 hektar
Fornlämningstyp: Skogsbruklämningar, hålvägar
Tidsperiod: Efterreformatörisk tid

Tidigare undersökningar: Jönköpings läns museum arkeo-
logisk rapport:2009:48

Dokumentationsmaterialet förvaras i Jönköpings läns museums arkiv.

Referenser

Kartmaterial

Lantmäteristyrelsens arkiv (LSA): E10-6:1, Flahult, 1–4, Delning av utmark och utägor, 1747, Karl M. Edberg

E10-6:4, Flahult 1–4, Storskifte 1809, Gustaf Esping

Lantmäterimyndigheterna (LMA): 06-bap-40, Flahult, Laga skifte 1851

Rikets allmänna kartverk (RAK): 6E9a Ekonomisk karta Barnarp, 1964

Referenser på webben

Fornsök

L1974:3113 Hyttlämning (<https://app.raa.se/lopp/fornsok/lamning/ed75aac8-a7df-4a2f-8f56-0ab221c8449e>, hämtad 2024-05-10).

Tryckta källor och litteratur

Gustafsson, Jörgen. *Hyltena 1:21 och Barnarps-Kråkebo 1:6. Arkeologisk utredning inför planerad industrimark inom fastigheterna 1:21 och Barnarp-Kråkebo 1:6, Barnarps socken i Jönköpings kommun, Jönköpings län*. Jönköpings läns museum arkeologisk rapport 2017:14. Jönköping.

Engman, Fredrik & Wennerberg, Rickard. 2009. *Barnarps-Kråkebo 1:6 m.fl. Arkeologisk utredning, etapp 1 inför industriexploatering öster om Torsvik. Barnarps socken i Jönköpings kommun Jönköpings län*. Jönköpings läns museum arkeologisk rapport 2009:48. Jönköping.

Hylén, Håkan. 2012. *Förbifart vid Barnarp. Arkeologisk utredning, etapp 1, inför ny förbifart söder om Barnarps samhälle inför ny GC-väg längs väg 661, Barnarp socken i Jönköpings kommun, Jönköpings län*. Jönköpings läns museum arkeologisk rapport 2012:61. Jönköping.

Häggström, Leif. 2002. *Svart kol - vitt guld. Arkeologisk utredning inför exploatering på Flahult 21:1 mfl, Torsvik. Barnarp & Sandseryd socknar i Jönköpings kommun, Jönköpings län*. Jönköpings läns museum arkeologisk rapport 2002:11. Jönköping.

Skanser, Lisa. 2003. *Förundersökning i Flahult. Arkeologisk förundersökning inför planerad exploatering inom fastigheten Flahult 21:1. Barnarp socken i Jönköpings kommun Jönköpings län*. Jönköpings läns museum arkeologisk rapport 2003:4. Jönköping.

ANTI-KVARISK BEDÖMNING / KOMMENTAR

Antikvarisk bedömning görs utifrån Riksantikvarieämbetets praxis för tillämpning av kulturmiljölagen (KML). Lämningssty-
perna och deras bedömning redovisas i den så kallade *Läm-
ningstyp-listan* som är upprättad och ajourhållen av Riks-
antikvarieämbetet. Länsstyrelsen gör den slutliga bedömningen
inom ett uppdrag.

Fornlämning

Fornlämning är en lämning som är skyddad enligt kulturmil-
jölagen. För att kunna bedömas som fornlämning måste den
vara äldre än 1850. Tre kriterier måste också vara uppfyllda;
det ska vara en lämning efter människors verksamhet under
forna tider, som har tillkommit genom äldre tiders bruk och
som är varaktigt övergiven. Det är förbjudet att utan tillstånd
från länsstyrelsen rubba, ta bort, gräva ut eller på annat sätt
ändra eller skada en fornlämning.

Övrig kulturhistorisk lämning

Övrig kulturhistorisk lämning används för kulturhistoriska
lämningar som har tillkommit efter 1850, men som ändå an-
ses ha ett antikvariskt värde. Bedömningen används även för
vissa lämningar som inte uppvisar fysiska spår, till exempel
fyndplats eller plats med tradition.

Möjlig fornlämning

Möjlig fornlämning anges för lämningar som kräver vidare
utredning för att den antikvariska bedömningen ska kunna
fastställas. Lämningsen måste vara bekräftad i fält. Möjlig forn-
lämning kan även anges för en lämning som har undersökts
i samband med en arkeologisk undersökning, men där man
inte kunnat fastställa lämningens utbredning.

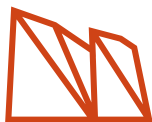
Ingen antikvarisk bedömning

Ingen antikvarisk bedömning används för lämningar som blivit
helt borttagna genom en arkeologisk undersökning eller helt
förstörda. Lämningar som endast är kända via kartmaterial,
skriftlig eller muntlig källa och inte har kunnat återfinnas i fält,
kan inte heller ha en antikvarisk bedömning.

Ej fastställd

Den antikvariska bedömningen har inte fastställts. Avser till
exempel boplatsslägen där en arkeologisk utredning steg 2
krävs för att eventuellt kunna finna spår som inte är synliga
ovan mark.

Jönköpings läns museum har i maj 2024 genomfört en utredning steg 1 inom delar av fastigheterna Flahult 19:12, Flahult 21:1 samt Granarp 1:1. I samband med utredningen påträffades nio områden med skogsbrukslämningar, 14 ensamliggande kolbottnar samt fyra partier med hålvägar.



Arkeologisk rapport 2024:16
JÖNKÖPINGS LÄNS MUSEUM