

Hjo Norr 3:59 och del av Grenabolet 1:6

Arkeologisk utredning inför uppförandet av detaljplan för industri/
verksamheter och vägförbindelse inom fastighet Hjo Norr 3:59
och Grenabolet 1:6, Hjo socken och kommun, Västra Götalands
län



Hjo Norr 3:59 och del av Grenabolet 1:6

Arkeologisk utredning inför uppförandet av detaljplan för industri/verksamheter och vägförbindelse inom fastighet Hjo Norr 3:59 och Grenabolet 1:6, Hjo socken och kommun, Västra Götalands län



Jönköpings läns museums dnr: 2023-205
Länsstyrelsens dnr: 431-20836-2023

Rapport, foto och ritningar: Emma Boman
Rapportgranskning: Anna Ödeén
Grafisk mall: Anna Stålhammar
Distribution: Digital pdf

Jönköpings läns museum, Box 2133, 550 02 Jönköping
Tel: 036-30 18 00
E-post: info@jkpglm.se
www.jonkopingslansmuseum.se

Upphovsrätt, om inget annat anges, enligt Creative Commons licens CC BY.
Kartor ur allmänt kartmaterial © Lantmäteriet. Ärende nr I2018/00079.
ISSN: 1103-4076

© JÖNKÖPINGS LÄNS MUSEUM 2024

Innehåll

Sammanfattning	5
Inledning	7
Målsättning och metod	7
Topografi	7
Fornlämnings- och kulturmiljö	7
Tidigare undersökningar	8
Resultat	9
Boplatsområde	9
Fynd	9
Kartanalys	12
Utvärdering av undersökningsplanen	12
Administrativa uppgifter	14
Referenser	15
Arkiv	15
Kartmaterial	15
Tryckta källor och litteratur	15

Bilagor

Bilaga 1. Kartor	17
Bilaga 2. Schakt- och provrutsbeskrivningar	19

DEN UPDRAGSARKEOLOGISKA PROCESSEN

Uppdragsarkeologin regleras av 2 kap. 10–14§§ i Kulturmiljölagen samt genom allmänna råd och föreskrifter. Arkeologiska uppdrag indelas i flera etapper: arkeologisk utredning, förundersökning och undersökning. Processen syftar i första hand till att bevara fornlämningarna, vilket är grundtanken i kulturmiljölagen.

Arkeologisk utredning

Arkeologisk utredning brukar göras i två steg. Den första etappen, steg 1 (AU1), innebär att befintlig kunskap i form av arkivmaterial, äldre handlingar och historiska kartor samt litteratur och uppgifter om tidigare undersökningar sammanställs med syfte att se om fornlämningar berörs av arbetsföretaget. Därtill görs en fältinventering i syfte att lokalisera tidigare okända fornlämningar. Steg 2 (AU2) utgör den del som innebär markingrepp i form av sökschakt med grävmaskin och provrutsgrävning. Om det konstateras förekomst av fornlämningar så kan dessa, om de inte kan bevaras, gå vidare till en arkeologisk förundersökning.

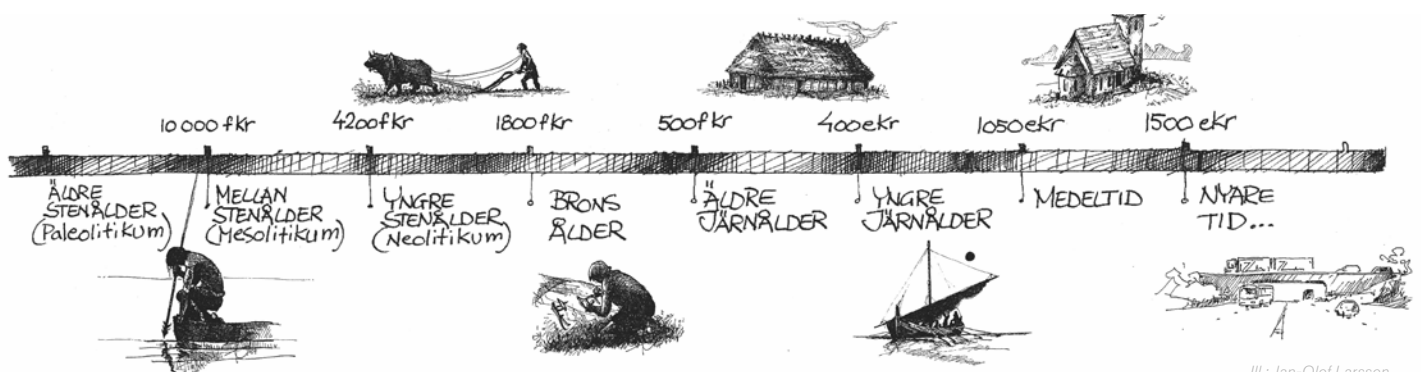
Arkeologisk förundersökning

En arkeologisk förundersökning (FU) syftar till att fastställa och beskriva fornlämningens karaktär, datering, utbredning och komplexitet samt att ta till vara fynd. Resultaten ska kunna ligga till grund för länsstyrelsens bedömning av kunskapspotentialen inför kommande beslut om tillstånd till ingrepp i en fornlämning. Förundersökningen ska också ge underlag för företagarens (exploatörens) vidare planering. Om fornlämningen efter förundersökning bedöms vara välbevarad och ha vetenskaplig potential går det vidare till nästa steg i processen - en arkeologisk undersökning.

Arkeologisk undersökning

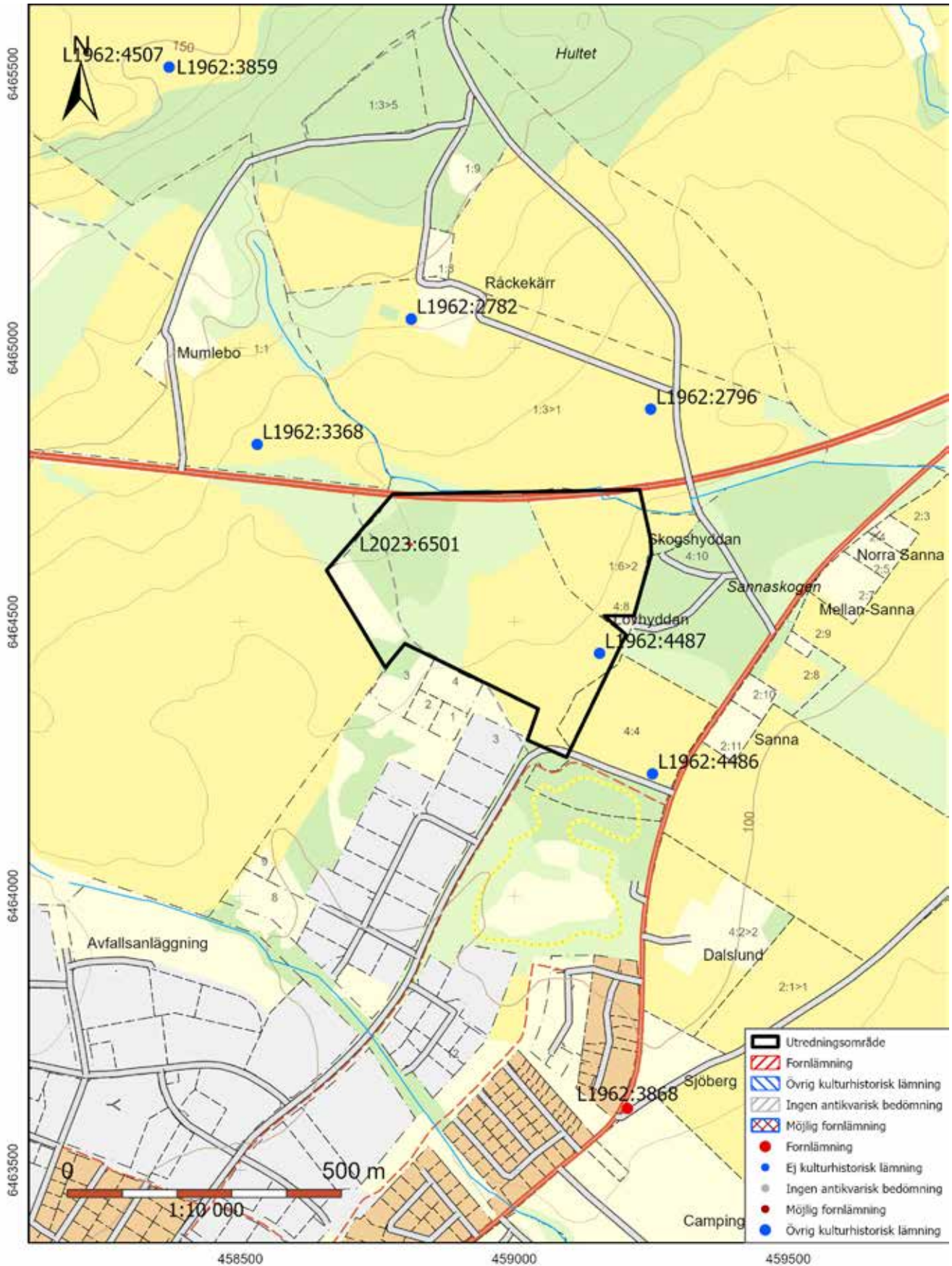
En arkeologisk undersökning (UN) utförs med anledning av att en fornlämning behöver tas bort. Syftet med en arkeologisk undersökning är att dokumentera en fornlämning, ta till vara fornynd, rapportera och förmedla resultaten för att skapa kunskap av relevans för myndigheter, forskning och allmänhet. Dokumentationsmaterialet och fynden ska bevaras för framtiden samt tolkas vetenskapligt och infogas i ett kulturhistoriskt sammanhang. Undersökningen innebär att hela eller delar av fornlämningen slutgiltigt tas bort. Efter att fornlämningen tagits bort är marken fri att exploatera ur fornlämningssynpunkt.

Mer information om den uppdragsarkeologiska processen finns på Riksantikvarieämbetets hemsida.



Sammanfattning

Hösten 2023 har Jönköpings läns museum utfört en arkeologisk utredning och våren 2024 en kompletterande utredning inom fastigheterna Hjo Norr 3:59 samt Grenabolet 1:6 med anledning av att Hjo kommun ämnar detaljplanera området. Vid utredningen har ett boplatssområde, L2023:6501, påträffats. Boplatssområdet består av en härd och två stolphål. Jönköpings läns museums bedömning är att boplatssområdet bör föundersökas för att fastställa dess omfattning, karaktär och datering.



Figur 1. Utdrag ur digitala fastighetskartan.

Inledning

Hösten 2023 och våren 2024 har Jönköpings läns museum utfört en arkeologisk utredning och en kompletterande utredning inom fastigheter Hjo Norr 3:59 samt Grenabolet 1:6 med anledning av att Hjo kommun ämnar detalplanera ett område på cirka 18 hektar för industri/verksamheter samt en vägförbindelse. Uppdragsgivare var Hjo kommun och fält- och rapportansvarig var Emma Boman, arkeolog vid Jönköpings läns museum. En arkiv- och kartanalys har genomförts av Ådel Franzén, kulturgeograf vid Jönköpings läns museum.

Målsättning och metod

Syftet med utredningen var att fastställa eventuell förekomst av fornlämningar och kulturlämningar inom aktuellt utredningsområde. Utredningen genomfördes i två steg. Vid steg 1-utredningen gick arkeologer över området i syfte att identifiera lämningar synliga ovan mark samt att identifiera eventuella boplatsslägen aktuella för sökschaktning och provrutsgrävning.

Vid steg 2-utredningen har sökschakt tagits upp med maskin och provrutor har grävts för hand.

Upptagna ytor och anläggningar har mätts in med GPS med nätverks-RTK. Anläggningar har dokumenterats och fotograferats. Samtliga schakt och provrutor har efter dokumentation lagts igen med maskin.

Topografi

Utredningsområdet är placerat söder om riksväg 195 i ett område som heter Sanna. Utredningsområdet utgörs av åkermark och skogsmark bestående av blandskog. Skogsmarken är i väst placerad högre upp i landskapet där det även är flackare och torrare. Den östra delen av skogsmarken är sank och delvis placerat i en sluttning ned mot åkermarken. Söder om förundersökningsområdet finns ett industriområde och i öst finns ett fåtal byggnader.

Bergarten i området utgörs av kvartsitarenit och jordarten utgörs av moränlera eller lera i den centrala delen av utredningsområdet, postglacial sand i öst och sydväst och isälvsediment med morän i nordväst.

Fornlämnings- och kulturmiljö

Inom utredningsområdet närområde är det glest med registrerade lämningar, både forn- och övriga kulturhistoriska lämningar. Inom utredningsområdet finns det en fyndplats registrerad, L1962:4487 där en tunnackig yxa bestående av grönsten påträffades. Cirka 200 meter söder om L1962:4487 finns även en fyndplats för en skaft-hålsyxa registreradsom har lämningsnummer 1962:4486. Längre söderut finns det en fornlämning registrerad, L1962:3868, som utgörs av ett vägmärke.

Väster om utredningsområdet finns det en fyndplats, L1962:4448, som utgörs av fynd av två skafthålsyxor.

Söder om utredningsområdet finns även ett par fyndplatser registrerade varav två utgörs av fynd av skafthålsyxor, L1962:3368 och L1962:4507. Även två flintyxor har påträffats, L1962:2782 och L1962:2796, norr om området.

Tidigare undersökningar

I utredningsområdets närområde har inga arkeologiska undersökningar genomförts sedan tidigare.

Jönköpings läns museum genomförde en utredning som ledde till en förundersökning 3,5 km sydsydväst om nu aktuellt utredningsområde. Hösten 2022 genomförde Jönköpings läns museum en utredning i området Knäpplan (Jlm dnr 2022-206) där bland annat en skärvtstenspackning påträffades (Boman 2022). Skärvtstenspackningen förundersöktes av Jönköpings läns museum våren 2023. Vid förundersökningen bedömdes skärvtstenspackningen ej vara av förhistorisk karaktär. Det påträffades en hel del fynd av historisk karaktär, såsom tegel och glas genom hela packningen. Även slag, skärvtsten och ett mynt från 1724 påträffades vid undersökningen av skärvtstenspackningen. Slaggen skickades på analys som påvisade att slaggen var efter järnbearbetning, både från rensning och forming samt från en utvinningsugn. Analysen påvisade att det troligen rörde sig om utvinning av koppar men det kunde inte uteslutas att det kunde röra sig om kopparhaltig järnmalm och det därmed kunde röra sig om utvinning av järn (Heimdal-archaeometry - Report 23-23, se Rosén 2023, bilaga 2). Skärvtstenspackningen har tolkats höra samman med den gård som ska ha funnits på platsen (L2022:7264) och att det kan röra sig om en gårdssmedja, kölna eller ugn (Rosén 2023).

I övrigt har det i Hjo framför allt utförts arkeologiska insatser i de centrala delarna av staden där stadslager L1962:4444 (RAÄ17:1) har berörts av olika ingrepp genom åren. L1962:4444 har varit fokus för arkeologiska schaktkontroller, förundersökningar och undersökningar sedan 1990. Ett återkommande resultat genom åren är att inga äldre kulturlager eller lämningar har iakttagits. Det som har hittats och som är av intresse i detta sammanhang är rester efter 1600–1700-tal. Ett garveri och en byggkonstruktion från 1600-tal samt kulturlager daterade till 1600–1800-tal undersöktes både 1989 och 1990. Staden Hjo har sina rötter i 1400-tal då staden omnämns i de skriftliga källorna för första gången. Men några medeltida spår i marken har aldrig påträffats. År 1990 påträffades vid en förundersökning inom kyrkoparken, kv Kaplanen 1, elva gravar samt ett område med avsatta kulturlager (Viking 1991). En arkeologisk förundersökning genomfördes bland annat 2004 av Västergötlands museum inom stadslagret med syfte att klargöra fornlämningens art och omfattning. Vid detta tillfälle kunde endast

naturliga lager och sentida störningar iakttas (Åhman 2004, dnr 347/03). Ett liknande resultat gjordes 2020 när en schaktningsövervakning utfördes inom Duvan 6 (Henriksson 2020).

Utanför de centrala delarna av Hjo är det sparsamt med arkeologiska insatser men 2013 genomförde Arkeologcentrum AB en arkeologisk utredning steg 1 i Södra Fågelås socken. Vid utredningen påträffades inga fasta fornlämningar. Ett flertal övriga kulturhistoriska lämningar påträffades i form av kolningsanläggningar och områden med skogsbrukslämningar. Tidigare har Riksantikvarieämbetet genomfört fornminnesinventering i Södra Fågelås under perioden 1958–1962 där en revideringsinventering utfördes 1985. Även Skogsstyrelsens projekt Skog och historia har varit i närområdet men det resulterade inte i några registrerade lämningar (Wennstedt Edwinger 2012).

Resultat

Boplatsområde

Vid utredningen påträffades i utredningsområdets nordvästra del, i flack skogsmark bestående av blandskog, ett boplatsområde L2023:6501. Boplatsområdet utgörs av två stolphål och en härd (se tabell 1). Boplatsområdet är preliminärt avgränsat.

I övriga sökschakt har inget av antikvariskt intresse påträffats.

Fynd

Inga fynd har samlats in.



Figur 2 och 3. Påträffat stolphål och härd inom boplats L2023:6501.

Lämningsnummer	Lämningsstyp	Beskrivning	Antikvarisk bedömning	Kommentar
L2023:6501	Boplatsområde	Boplatsområde, ca 9x4 m (NÖ-SV), bestående av 2 runda stolphål och 1 ovalt rundad härd. Stolphålen är runda, ca 0,3 m diam och ca 0,12 m dj. Fyllningen är homogen och består av en ljus brun siltig sand. Härden är ovalt rundad, 0,9x0,7 m diam (NÖ-SV) och ca 0,1 m dj. Fyllningen består av en svart sotig silt.	Fornlämning	Förundersökning

Tabell 1. Tabell över tidigare kända samt nypåträffade forn- och kulturlämningar. Förklaring till tabellen återfinns på nästa sida.



Figur 4, ovan. Arbetsbild, schaktning pågår.

Fig 5, till höger. I områdets norra, centrala delar utfördes en kompletterande utredning. Området visade sig vara väldigt blött och inget av antikvariskt intresse påträffades



ANTI-KVARISK BEDÖMNING / KOMMENTAR

Antikvarisk bedömning görs utifrån Riksantikvarieämbetets praxis för tillämpning av kulturmiljölagen (KML). Lämningssty-
perna och deras bedömning redovisas i den så kallade *Läm-
ningstyp-listan* som är upprättad och ajourhållen av Riks-
antikvarieämbetet. Länsstyrelsen gör den slutliga bedömningen
inom ett uppdrag.

Fornlämning

Fornlämning är en lämning som är skyddad enligt kulturmil-
jölagen. För att kunna bedömas som fornlämning måste den
vara äldre än 1850. Tre kriterier måste också vara uppfyllda;
det ska vara en lämning efter människors verksamhet under
forna tider, som har tillkommit genom äldre tiders bruk och
som är varaktigt övergiven. Det är förbjudet att utan tillstånd
från länsstyrelsen rubba, ta bort, gräva ut eller på annat sätt
ändra eller skada en fornlämning.

Övrig kulturhistorisk lämning

Övrig kulturhistorisk lämning används för kulturhistoriska
lämningar som har tillkommit efter 1850, men som ändå an-
ses ha ett antikvariskt värde. Bedömningen används även för
vissa lämningar som inte uppvisar fysiska spår, till exempel
fyndplats eller plats med tradition.

Möjlig fornlämning

Möjlig fornlämning anges för lämningar som kräver vidare
utredning för att den antikvariska bedömningen ska kunna
fastställas. Lämningsen måste vara bekräftad i fält. Möjlig forn-
lämning kan även anges för en lämning som har undersökts
i samband med en arkeologisk undersökning, men där man
inte kunnat fastställa lämningens utbredning.

Ingen antikvarisk bedömning

Ingen antikvarisk bedömning används för lämningar som blivit
helt borttagna genom en arkeologisk undersökning eller helt
förstörda. Lämningar som endast är kända via kartmaterial,
skriftlig eller muntlig källa och inte har kunnat återfinnas i fält,
kan inte heller ha en antikvarisk bedömning.

Ej fastställd

Den antikvariska bedömningen har inte fastställts. Avser till
exempel boplatsslågen där en arkeologisk utredning steg 2
krävs för att eventuellt kunna finna spår som inte är synliga
ovan mark.

Kartanalys

Det aktuella området är beläget i det som under 1600-talet var nordvästra hörnet av Hjo stads ägor. I kartan från 1696 av lantmätare Márten Bosell omtalas området som Nohl ängen och delas mellan åtta av stadens borgare: Sven Andersson, Rådman Carl Håkansson, änkan efter Pär Nilsson, Törsa på Trabbagården, Sven Bengtsson, guldsmed Carl Håkansson, Carl Jönsson samt Anders Swan. Deras oregelbundet formade ängstegar var avgränsade av hägnader eller har enbart markerats med prickad linje. I det senare fallet kan man tänka sig att ängarna avgränsades från varandra av märkestenar. Längst åt söder i området fanns även en liten beteshage till Rådmanen. Ängens kvalitet var inte den bästa utan den bestod av stagg, starr och mossor. Glest spridda lövträdssymboler indikerar en låg grad av beskogning, troligen framför allt av träd som gick att hamla till foder. Ingen bebyggelse fanns i eller i anslutning till området.

Intill och öster om det aktuella området vidtog utmarken. Denna bestod av ungskog som kommit upp efter nedhuggande av vuxna träd med påföljande svedjande som enligt lantmätaren hade förött hela utmarken. Det fanns förvisso "litet gräsval" men på somliga ställen var utmarken oduglig ens till bete. Det är troligt att ängarna har tagits in av tidigare svedjemo för att här kunna freda den lilla gräsväxt som fanns.

År 1775 gjordes en storskiftesavmätning av Hjo Norra sockneskog. Kartan visar ett annat och större utsnitt av landskapet norr om staden och den har karaktär av att vara ett koncept. Endast inom utmarksområdena och längs rågången finns siffror och bokstäver som refererar till protokollet. Det aktuella området låg vid denna tid som en kil mellan den utmarken som fortfarande betecknades som en "Afbränd och skoglös tract" åt öster och gårdarna Åsen, Mumlebo och Räckekärr åt väster och norr.

Utvärdering av undersökningsplanen

Syftet med utredningen var att fastställa om det inom utredningsområdet finns forn- eller kulturlämningar vilket vi bedömer att vi har gjort.



Figur 6. Vid schakningen påträffades även en mer modern gömma i form av ekollon.

Administrativa uppgifter

Länsstyrelsens dnr: 431-20836-2023
 Länsstyrelsens beslutsdatum: 2023-08-17
 Jönköpings läns museums dnr: 2023-205
 Uppdragsgivare: Hjo kommun
 Rapportansvarig: Emma Boman
 Rapportgranskning: Mikael Nordström
 Fältansvarig: Emma Boman
 Fältpersonal: Annie Rosén, Emma Boman,
 Lotten Haglund
 Fältarbetstid: 2023-10-23–2023-10-27 och
 2024-04-19
 Län: Västra Götalands län
 Kommun: Hjo kommun
 Socken: Hjo socken
 Fastighetsbeteckning: Hjo Norr 3:59 och Grenabolet
 1:6
 Koordinater: E: 458 952, N: 6 464 512
 Koordinatsystem: Sweref 99 TM
 Höjdsystem: RH 2000
 Undersökningsyta: Cirka 18 hektar
 Fornlämningsnummer: L2023:6501
 Fornlämningstyp: Boplatsområde
 Tidsperiod: Förhistorisk tid
 Tidigare undersökningar: Jönköpings läns museum ar-
 keologisk rapport: 2023:01,
 2023:29.

Dokumentationsmaterialet förvaras i Jönköpings läns museums arkiv.

Referenser

Arkiv

Riksantikvarieämbetet, Stockholm (RAÄ)

Kulturmiljöregistret, Fornsök: <https://app.raa.se/open/fornsok/>

Kartmaterial

Lantmäterimyndigheterna (LMA):

Hjo socken. Akt: P80-1:1. Geomoterisk avmätning, upprättad av Mårten Bosell. 1696.

Hjo socken. Akt: P16-hjj-10b. Storskiftesmätning av Hjo Norra sockneskog. Storskifte. 1775.

Tryckta källor och litteratur

Boman, Emma. 2023. *Skärvtenspackning i Hjo, Arkeologisk utredning inom fastighet 3:43 i Hjo socken och kommun, Västra Götalands län*. Jönköpings läns museum, arkeologisk rapport 2023:01. Jönköping

Henriksson, Catharina. 2020. *Arkeologisk schaktningsövervakning av L1962:4447s tadslager inom Duvan 6, Hjo kommun, Västergötland*. Västergötlands museum. Rapport nr 2020:26. Skara

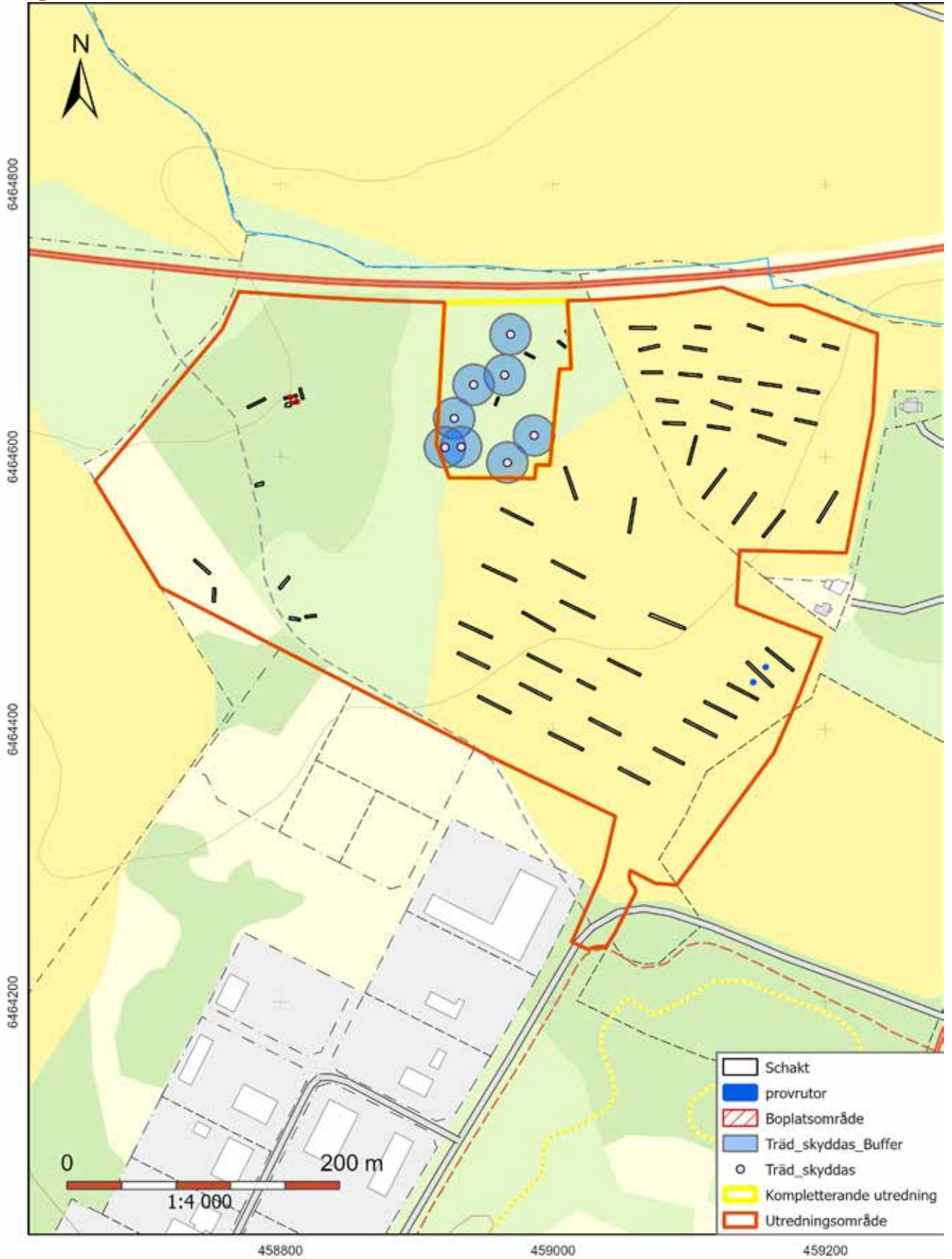
Rosén, Annie. *Arkeologi i Knäpplan. Arkeologisk förundersökning av L2022:7264, skärvtenspackning, inför detaljplanering inom Knäpplan, Söder 3:43, Hjo socken och kommun, Västra Götalands län*. Jönköpings läns museum. Arkeologisk rapport 2023:29, Jönköping

Viking, Ulf. 1991. *Arkeologisk förundersökning 1990. Kyrkoparken, kv Kaplanen 1, fornl. nr 17 Hjo socken, Hjo kommun Västergötland*. Skaraborgs länsmuseum. Rapport nr 1991:4. Skara.

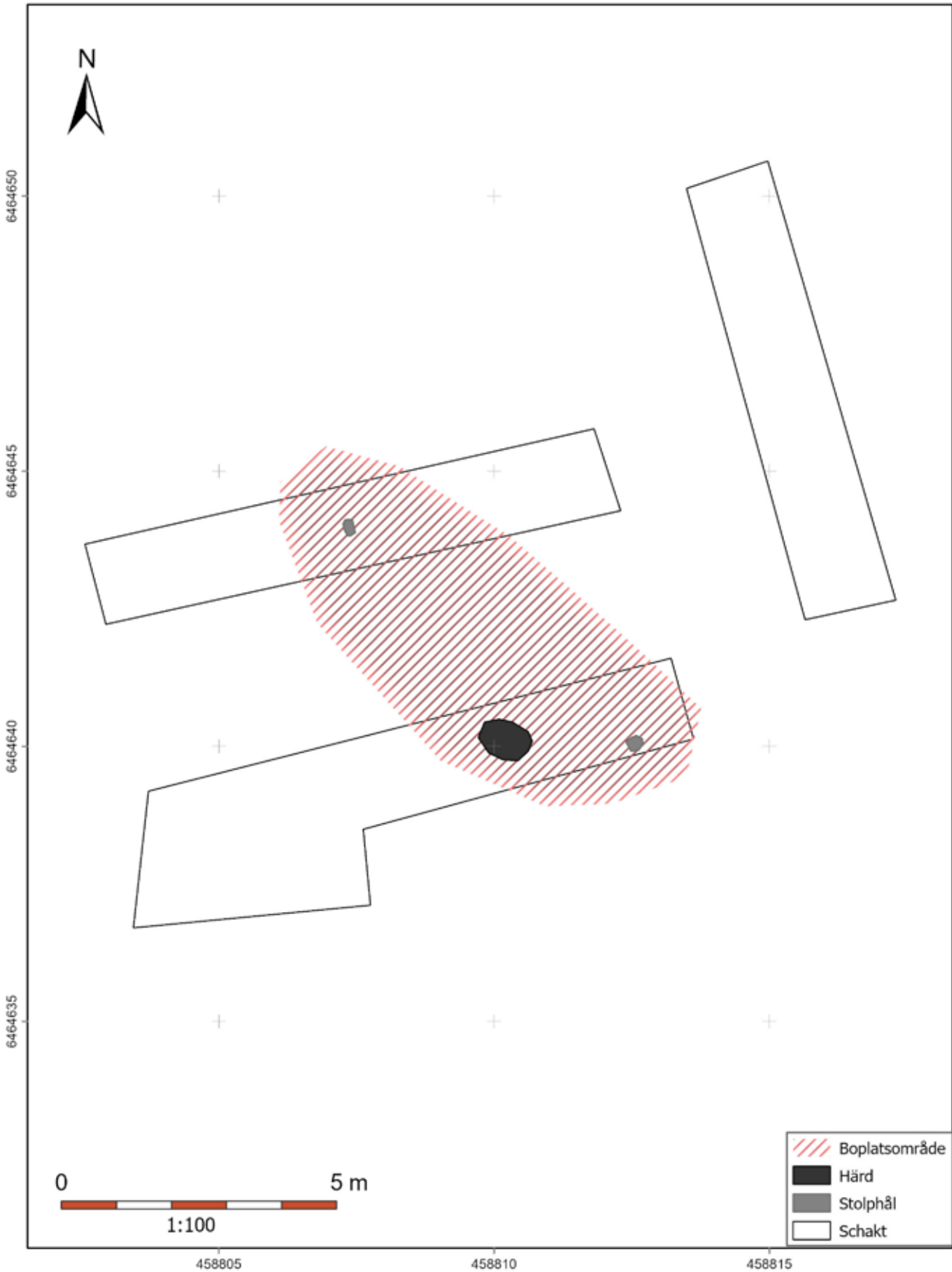
Åhman, Andreas. *Raä 17, kvarteret Rättvisan Hjo socken, Hjo kommun Västergötland. Arkeologisk förundersökning 2004*. Västergötlands museum. Rapport nr 2004:19. Skara

Wennstedt, Edwinger, Britta. 2012. *Fågelås-Hökenås. Arkeologisk utredning steg 1. Södra Fågelås socken, Västergötland, Hjo kommun, Västra Götaland*. Arkeologisentrum AB. AC Rapport 1205

Bilaga . Kartor



Utredningsområdet med upptagna schakt och boplatsområdet.



Det påträffade boplatsområdet med härden och stolphålen, L2023:6501.

Bilaga 2. Schakt-och provrutsbeskrivningar

Schakt/ruta	Beskrivning	Kommentar
Schakt 1	Ca 11x1,7 m bestående av brun, homogen matjord. En orörd marknivå nåddes på ca 0,3 m djup och bestod av en gulaktig lerig silt.	Sankt
Schakt 2	Ca 11x1,7 m bestående av brun, homogen matjord. En orörd marknivå nåddes på ca 0,3 m djup och bestod av en gulaktig lerig silt.	Sankt
Schakt 3	Ca 12x1,6 m bestående av brun, homogen matjord. En orörd marknivå nåddes på ca 0,3 m djup och bestod av en gulaktig lerig silt med mörkare fläckar som bildats av stillastående vatten.	
Schakt 4	Ca 12x1,6 m bestående av brun, homogen matjord. En orörd marknivå nåddes på ca 0,3 m djup och bestod av en gulaktig lerig silt med mörkare fläckar som bildats av stillastående vatten.	
Schakt 5	Ca 19x1,8 m bestående av brun, homogen matjord. En orörd marknivå nåddes på ca 0,3 m djup och bestod av en gulaktig lerig silt med mörkare fläckar som bildats av stillastående vatten.	
Schakt 6	Ca 15x1,8 m bestående av brun, homogen matjord. En orörd marknivå nåddes på ca 0,2 m djup och bestod av gulaktig lerig silt med mörkare fläckar som bildats av stillastående vatten.	
Schakt 7	Ca 17x1,8 m bestående av brun, homogen matjord. En orörd marknivå nåddes på ca 0,2 m djup och bestod av gulaktig lerig silt med mörkare fläckar som bildats av stillastående vatten.	
Schakt 8	Ca 15x1,6 m bestående av brun, homogen matjord. Den orörda marknivån nåddes på ca 0,25 m djup och bestod gulaktig silt och vitaktig sand med mörkare rostfärgade fläckar.	
Schakt 9	Ca 16,5x1,8 m bestående av brun, homogen matjord. Den orörda marknivån nåddes på ca 0,2 m djup och bestod av en fläckig lerig silt.	
Schakt 10	Ca 16x1,8 m bestående av brun, homogen matjord. Den orörda marknivån nåddes på ca 0,2 m djup och bestod av en fläckig lerig silt.	
Schakt 11	Ca 17x1,7 m bestående av brun, homogen matjord. Den orörda marknivån nåddes på ca 0,2 m djup och bestod av en fläckig lerig silt med spår av täckdike i öst-västlig riktning.	
Schakt 12	Ca 16x1,8 m bestående av brun, homogen matjord. Den orörda marknivån nåddes på ca 0,2 m djup och bestod av en fläckig lerig silt.	
Schakt 13	Ca 16x1,7 m bestående av brun, homogen matjord. Den orörda marknivån nåddes på ca 0,3 m djup och bestod av en fläckig lerig silt.	
Schakt 14	Ca 15x1,7 m bestående av brun, homogen matjord. Den orörda marknivån nåddes på ca 0,3 m djup och bestod av en fläckig lerig silt.	
Schakt 15	Ca 16x1,8 m bestående av brun, homogen matjord. Den orörda marknivån nåddes på ca 0,3 m djup och bestod av en fläckig lerig silt.	
Schakt 16	Ca 16x1,8 m bestående av brun, homogen matjord. Den orörda marknivån nåddes på ca 0,3 m djup och bestod av en fläckig lerig silt.	
Schakt 17	Ca 16x1,7 m bestående av brun, homogen matjord. Den orörda marknivån nåddes på ca 0,3 m djup och bestod av en fläckig lerig silt.	
Schakt 18	Ca 16x1,7 m bestående av brun, homogen matjord. Den orörda marknivån nåddes på ca 0,3 m djup och bestod av en fläckig lerig silt.	
Schakt 19	Ca 21x1,8 m bestående av brun, homogen matjord. Den orörda marknivån nåddes på ca 0,3 m djup och bestod av en fläckig lerig silt.	
Schakt 20	Ca 26x1,9 m bestående av brun, homogen matjord. Den orörda marknivån nåddes på ca 0,3 m djup och bestod av en rostfärgad fläckig sand.	
Schakt 21	Ca 25x1,7 m bestående av brun, homogen matjord. Den orörda marknivån nåddes på ca 0,3 m djup och bestod av en rostfärgad fläckig sand.	
Schakt 22	Ca 28x1,9 m bestående av brun, homogen matjord. Den orörda marknivån nåddes på ca 0,3 m djup och bestod av en rostfärgad fläckig sand.	
Schakt 23	Ca 27x1,7 m bestående av brun, homogen matjord. Den orörda marknivån nåddes på ca 0,3 m djup och bestod av en rostfärgad fläckig sand.	
Schakt 24	Ca 22x1,5 m bestående av brun, homogen matjord. Den orörda marknivån nåddes på ca 0,3 m djup och bestod av en rostfärgad fläckig sand.	
Schakt 25	Ca 26x1,8 m bestående av brun, homogen matjord. Den orörda marknivån nåddes på ca 0,35 m dj och bestod av en rostfärgad fläckig sand.	
Schakt 26	Ca 25x1,8 m bestående av brun, homogen matjord. Den orörda marknivån nåddes på ca 0,35 m dj och bestod av en rostfärgad fläckig sand.	
Schakt 27	Ca 26x1,8 m bestående av brun, homogen matjord. Den orörda marknivån nåddes på ca 0,35 m dj och bestod av en rostfärgad fläckig sand.	
Schakt 28	Ca 26x1,7 m bestående av brun, homogen matjord. Den orörda marknivån nåddes på ca 0,35 m dj och bestod av en rostfärgad fläckig sand.	

Tabell 2. Beskrivningar över upptagna schakt och rutor.

Schakt/ruta	Beskrivning	Kommentar
Schakt 29	Ca 27x1,8 m bestående av brun, homogen matjord. Den orörda marknivån nåddes på ca 0,35 m dj och bestod av en rostfärgad fläckig sand.	
Schakt 30	Ca 26x1,8 m bestående av brun, homogen matjord. Den orörda marknivån nåddes på ca 0,35 m dj och bestod av en rostfärgad fläckig sand.	
Schakt 31	Ca 25x1,8 m bestående av brun, homogen matjord. Den orörda marknivån nåddes på ca 0,35 m dj och bestod av en rostfärgad fläckig sand.	
Schakt 32	Ca 28x1,8 m bestående av brun, homogen matjord. Den orörda marknivån nåddes på ca 0,35 m dj och bestod av en rostfärgad fläckig sand.	
Schakt 33	Ca 26,5x1,8 m bestående av brun, homogen matjord. Den orörda marknivån nåddes på ca 0,35 m dj och bestod av en rostfärgad fläckig sand.	
Schakt 34	Ca 25x1,8 m bestående av brun, homogen matjord. Den orörda marknivån nåddes på ca 0,35 m dj och bestod av en ljus fläckig sand.	
Schakt 35	Ca 25,5x1,8 m bestående av brun, homogen matjord. Den orörda marknivån nåddes på ca 0,35 m dj och bestod av en ljus fläckig sand.	
Schakt 36	Ca 25,5x1,8 m bestående av brun, homogen matjord. Den orörda marknivån nåddes på ca 0,35 m dj och bestod av en rostfärgad fläckig sand.	
Schakt 37	Ca 7,5x1,9 m bestående av mylla. Den orörda marknivån nåddes på ca 0,2 m dj och bestod av en brunröd sand.	
Schakt 38	Ca 7,5x1,7 m bestående av mylla. Den orörda marknivån nåddes på ca 0,2 m dj och bestod av en brunröd sand.	
Schakt 39	Ca 11x1,8 m bestående av mylla. Den orörda marknivån nåddes på ca 0,2 m dj och bestod av en brunröd sand.	
Schakt 40	Ca 10x2 m bestående av mylla. Den orörda marknivån nåddes på ca 0,4 m dj och bestod av en ljus fläckig silt.	
Schakt 41	Ca 15x2 m bestående av mylla. Den orörda marknivån nåddes på ca 0,4 m dj och bestod av en ljus fläckig silt.	
Schakt 42	Ca 6x2 m bestående av mylla. Den orörda marknivån nåddes på ca 0,2 m dj och bestod av en brunröd sand.	
Schakt 43	Ca 9,5x1,5 m bestående av mylla. Den orörda marknivån nåddes på ca 0,4 m och bestod av orangebrun sand. Stolphål påträffat.	
Schakt 44	Ca 8x1,7 m bestående av mylla. Den orörda marknivån nåddes på ca 0,4 m och bestod av orangebrun sand.	
Schakt 45	Ca 10x3 m bestående av mylla. Den orörda marknivån nåddes på ca 0,4 m och bestod av orangebrun sand. Stolphål och hård påträffat.	
Schakt 46	Ca 14,5x1,6 m bestående av mylla. Den orörda marknivån nåddes på ca 0,4 m och bestod av orangebrun sand.	
Schakt 47	Ca 26x1,6 m bestående av brun, homogen matjord. Den orörda marknivån nåddes på ca 0,35 m dj och bestod av en ljus fläckig sand.	
Schakt 48	Ca 27,5x1,6 m bestående av brun, homogen matjord. Den orörda marknivån nåddes på ca 0,35 m dj och bestod av en ljus fläckig sand.	
Schakt 49	Ca 14,5x1,7 m bestående av brun, homogen matjord. Den orörda marknivån nåddes på ca 0,35 m dj och bestod av enrostfärgad sand.	
Schakt 50	Ca 26,5x1,6 m bestående av brun, homogen matjord. Den orörda marknivån nåddes på ca 0,35 m dj och bestod av en rostfärgad sand.	
Schakt 51	Ca 27,5x1,6 m bestående av brun, homogen matjord. Den orörda marknivån nåddes på ca 0,35 m dj och bestod av en rostfärgad sand.	
Schakt 52	Ca 27x1,7 m bestående av brun, homogen matjord. Den orörda marknivån nåddes på ca 0,35 m dj och bestod av en rostfärgad sand.	
Schakt 53	Ca 27,5x1,7 m bestående av brun, homogen matjord. Den orörda marknivån nåddes på ca 0,35 m dj och bestod av en rostfärgad sand.	
Schakt 54	Ca 28x2 m bestående av brun, homogen matjord. Den orörda marknivån nåddes på ca 0,35 m dj och bestod av en ljus fläckig sand.	
Schakt 55	Ca 27x1,7 m bestående av brun, homogen matjord. Den orörda marknivån nåddes på ca 0,35 m dj och bestod av en rostfärgad sand.	
Schakt 56	Ca 26x1,7 m bestående av brun, homogen matjord. Den orörda marknivån nåddes på ca 0,35 m dj och bestod av en rostfärgad sand.	
Schakt 57	Ca 25x1,7 m bestående av brun, homogen matjord. Den orörda marknivån nåddes på ca 0,35 m dj och bestod av en rostfärgad sand.	
Schakt 58	Ca 26x1,7 m bestående av brun, homogen matjord. Den orörda marknivån nåddes på ca 0,35 m dj och bestod av en ljus fläckig sand.	
Schakt 59	Ca 4,5x1,6 m bestående av mylla. Den orörda marknivån nåddes på ca 0,3 m dj och bestod av en ljust beige sand.	Blött
Schakt 60	Ca 7,3x1,6 m bestående av mylla. Den orörda marknivån nåddes på ca 0,3 m dj och bestod av en ljust beige sand.	Blött

Schakt/ruta	Beskrivning	Kommentar
Schakt 61	Ca 7,8x1,6 m bestående av mylla. Den orörda marknivån nåddes på ca 0,3 m dj och bestod av en ljust beige sand.	Blött
Schakt 62	Ca 6,4x1,6 m bestående av mylla. Den orörda marknivån nåddes på ca 0,3 m dj och bestod av en ljust beige sand.	Blött
Ruta 1	0,6x0,6 m bestående av brun, homogen, matjord. Den orörd marknivå nåddes på ca 0,35 m dj och bestod av ljus sand.	Inga fynd.
Ruta 2	0,6x0,6 m bestående av brun, homogen, matjord. Den orörd marknivå nåddes på ca 0,35 m dj och bestod av ljus sand.	Inga fynd

Hösten 2023 har Jönköpings läns museum utfört en arkeologisk utredning och våren 2024 en kompletterande utredning inom fastigheterna Hjo Norr 3:59 samt Grenabolet 1:6 med anledning av att Hjo kommun ämnar detaljplanera området.

Vid utredningen har ett boplatssområde, L2023:6501, påträffats. Boplatssområdet består av en härd och två stolphål. Jönköpings läns museums bedömning är att boplatssområdet bör föundersökas för att fastställa dess omfattning, karaktär och datering.

