

Vällersten 5:10

Arkeologisk utredning, steg 1, inför detaljplanering av Vällersten 5:10 med flera, Värnamo socken, Värnamo kommun i Jönköpings län.



Vällersten 5:10

Arkeologisk utredning, steg 1, inför detaljplanering av Vällersten 5:10 med flera, Värnamo socken, Värnamo kommun i Jönköpings län.



Jönköpings läns museums dnr: 2023-238
Länsstyrelsens dnr: 431-6804-2023

Rapport, foto och ritningar: Ådel Franzén
Rapportgranskning: Anna Ödeén
Grafisk mall: Anna Stålhammar
Distribution: Digital pdf

Jönköpings läns museum, Box 2133, 550 02 Jönköping
Tel: 036-30 18 00
E-post: info@jkpglm.se
www.jonkopingslansmuseum.se

Upphovsrätt, om inget annat anges, enligt Creative Commons licens CC BY.
Kartor ur allmänt kartmaterial © Lantmäteriet. Ärende nr I2018/00079. (CC0) ISSN: 1103-4076

© JÖNKÖPINGS LÄNS MUSEUM 2024

Innehåll

Sammanfattning	5
Inledning	7
Målsättning och metod	7
Topografi	7
Fornlämnings- och kulturmiljö	7
Tidigare undersökningar	8
Resultat	8
Backstugan Rosenborg/Rosendahl	8
Resultat av fältinventeringen	8
Lidar och kolbottarna	10
Fynd	10
Utvärdering av undersökningsplanen	11
Administrativa uppgifter	14
Referenser	15
Arkiv	15
Kartmaterial	15
Tryckta källor och litteratur	15

DEN UPDRAGSARKEOLOGISKA PROCESSEN

Uppdragsarkeologin regleras av 2 kap. 10–14§§ i Kulturmiljölagen samt genom allmänna råd och föreskrifter. Arkeologiska uppdrag indelas i flera etapper: arkeologisk utredning, förundersökning och undersökning. Processen syftar i första hand till att bevara fornlämningarna, vilket är grundtanken i kulturmiljölagen.

Arkeologisk utredning

Arkeologisk utredning brukar göras i två steg. Den första etappen, steg 1 (AU1), innebär att befintlig kunskap i form av arkivmaterial, äldre handlingar och historiska kartor samt litteratur och uppgifter om tidigare undersökningar sammanställs med syfte att se om fornlämningar berörs av arbetsföretaget. Därtill görs en fältinventering i syfte att lokalisera tidigare okända fornlämningar. Steg 2 (AU2) utgör den del som innebär markingrepp i form av sökschakt med grävmaskin och provrutsgrävning. Om det konstateras förekomst av fornlämningar så kan dessa, om de inte kan bevaras, gå vidare till en arkeologisk förundersökning.

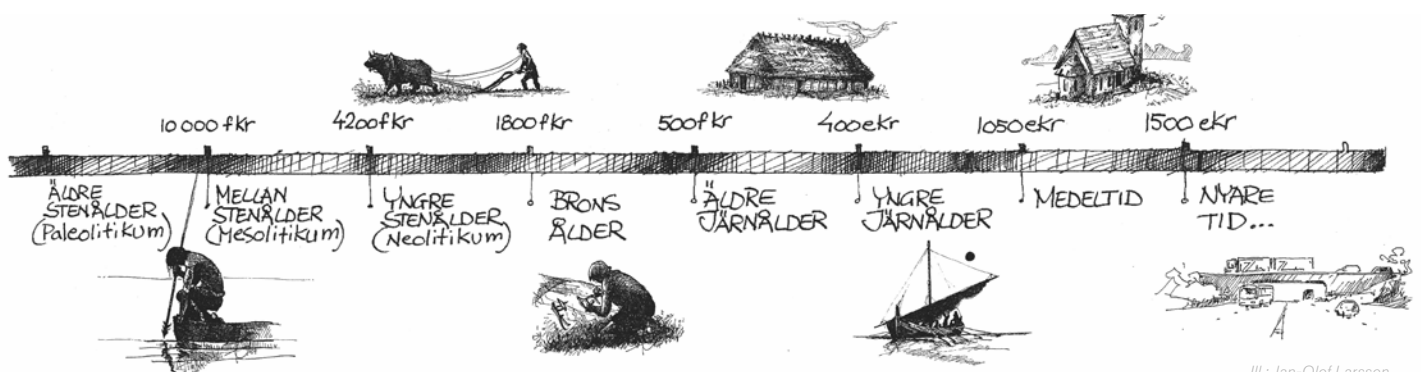
Arkeologisk förundersökning

En arkeologisk förundersökning (FU) syftar till att fastställa och beskriva fornlämningens karaktär, datering, utbredning och komplexitet samt att ta till vara fynd. Resultaten ska kunna ligga till grund för länsstyrelsens bedömning av kunskapspotentialen inför kommande beslut om tillstånd till ingrepp i en fornlämning. Förundersökningen ska också ge underlag för företagarens (exploatörens) vidare planering. Om fornlämningen efter förundersökning bedöms vara välbevarad och ha vetenskaplig potential går det vidare till nästa steg i processen - en arkeologisk undersökning.

Arkeologisk undersökning

En arkeologisk undersökning (UN) utförs med anledning av att en fornlämning behöver tas bort. Syftet med en arkeologisk undersökning är att dokumentera en fornlämning, ta till vara fornynd, rapportera och förmedla resultaten för att skapa kunskap av relevans för myndigheter, forskning och allmänhet. Dokumentationsmaterialet och fynden ska bevaras för framtiden samt tolkas vetenskapligt och infogas i ett kulturhistoriskt sammanhang. Undersökningen innebär att hela eller delar av fornlämningen slutgiltigt tas bort. Efter att fornlämningen tagits bort är marken fri att exploatera ur fornlämningssynpunkt.

Mer information om den uppdragsarkeologiska processen finns på Riksantikvarieämbetets hemsida.



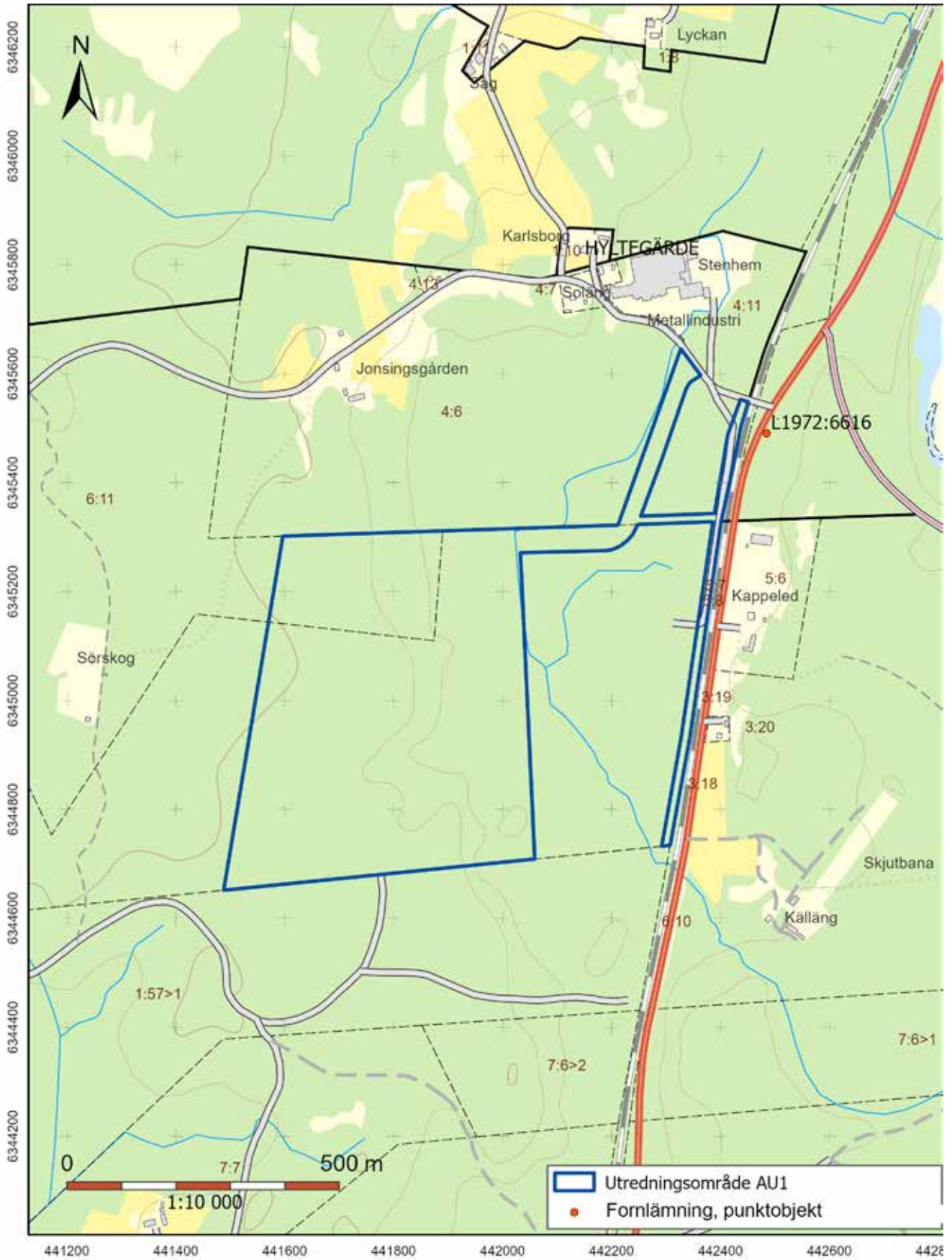
Sammanfattning

Inför planerad detaljplanering av Vällersten 5:10 med flera fastigheter genomförde Jönköpings läns museum en arkeologisk utredning, steg 1. Inga kända fornlämningar eller övriga kulturhistoriska lämningar, förutom en milsten, fanns tidigare registrerade inom utredningsområdet eller inom en kilometers radie. I äldre kartor redovisades utredningsområdet som utmark och skog, men vid Laga skiftet delvis också som ängsmark. Det fanns vid 1800-talets mitt även en backstuga i området. Området där backstugan låg var kraftigt omrört, men ett spismursröse efter stugan Rosenberg återfanns.

De mest framträdande lämningarna var de tio kolbottnar som registrerades i området, de flesta efter resmilor, men även en kvadratisk kolbotten efter en liggmila. Kolningen har troligen skett för det näraliggande Hörle järnbruk, möjligen också till Carlsfors bruk under perioden cirka 1650–1850. Kolningsanläggningarna har bedömts som fornlämning. Det gäller även två områden med fossil åkermark i form av röjningsröseområden inom utredningsområdets sydöstra del, medan ett tredje mindre område med fossil åkermark var omrört och sannolikt sentida.

Analys av Lidardata visade att just kolbottnar är en tacksam fornlämningskategori att identifiera i Lidarbilder, där de framträder med stor tydlighet. Till följd av hyggesverksamhet kunde inte alla kolbottnar som identifierades genom Lidar återfinnas i fält

Ett boplatsläge kunde identifieras inom utredningsområdets norra del där ett område på jämn mark i svagt östsluttande övervägande sandmark bröt av mitt i den i övrigt tämligen omväxlande topografin. Sannolikt kan här finnas bebyggelseämningar från medeltid eller senare.



Figur 1. Utdrag ur digitala fastighetskartan. Skala 1:10 000.

Inledning

I november 2023 och februari /mars 2024 genomförde Jönköpings läns museum en arkeologisk utredning, steg 1, av Vällersten 5:10 med flera fastigheter i Värnamo socken och Värnamo kommun.

Utredningen genomfördes av arkeolog Annie Rosén och kulturgeograf Ådel V. Franzén, Jönköpings läns museum. Uppdragsgivare var Värnamo kommun. Utredningsområdet omfattar ett 35 hektar stort område.

Målsättning och metod

Målsättningen med den arkeologiska utredningen, steg 1, är att fastställa förekomst av fornlämning och övrig kulturhistorisk lämning. Vissa fornlämningar, såsom stolphål och härdar, syns inte ovan mark. Vid en utredning steg 1, kan områden pekats ut där fornlämningar utan markering ovan mark kan finnas. Dessa områden kan gå vidare till en steg 2-utredning, där matjorden tas bort maskinellt eller genom grävning av provrutor.

Inom steg 1-utredningen görs en genomgång av relevanta arkiv samt litteratur som kan ge viktig information om utredningsområdet, såsom RAÄ:s fornsök, lantmäteriets äldre kartor, riksintresseöversikter samt i vissa fall hembygds litteratur.

Fältutredningen består av en besiktning av hela området där indikationer från arkivgenomgången undersöks och hela utredningsområdet inventeras med hög detaljeringsgrad.

Topografi

Utredningsområdet är starkt kuperat med stora områden berg i dagen, ställvis med ett tunt moräntäcke. Jordartsmässigt dominerar annars sandig morän i områdets centrala delar och isälvsediment i väster och i nordost. Isälvsavlagringarna åt öster hör till de stora komplex med älvsediment och isälvsediment som följer Lagans dalgång strax öster om utredningsområdet. Bergarten tillhör Svekonorvegiska orogenen och domineras av granit, men med inslag av linser av basisk eller mafisk bergart.

Området har i dag övervägande utmarkskaraktär, men under 1800-talet fanns ett torp: Rosendahl/Rosenholm i området (som i arkivkällor genomgående betecknas som backstuga) och vid samma tid var norra delen av utredningsområdet ängsmark till Vällersten Jonsinggården. Redan innan fanns inhägnad ängsmark inom utredningsområdet, vilket framgår av en skogelagskarta från 1740-talet.

Fornlämnings- och kulturmiljö

Inga kända fornlämningar fanns tidigare registrerade inom utredningsområdet. Förutom en milsten (L1972:6616) cirka 200 meter öster om utredningsområdets norra del måste man gå cirka 1 kilometer utanför utredningsområdet innan det dyker upp en registrerad forn- eller övrig kulturlämning. Detta faktum stärker

också områdets utmarkskaraktär. Utifrån de äldre kartorna framgår det dock att området tidvis inte var helt utan bebyggelse. Torpet Rosendahl/Rosenborg fanns i området från tidigt 1800-tal och fram till en bit in på 1900-talet enligt Generalstabskartan från 1930. På den ekonomiska kartan från 1955 finns inga spår efter Rosendahl.

Tidigare undersökningar

Inga tidigare arkeologiska undersökningar har gjorts i området eller dess omedelbara närhet.

Resultat

Backstugan Rosenberg/Rosendahl

I Lagaskifteskartan från 1863 är hus och inägor till backstugan Rosenberg inritat, beläget centralt inom utredningsområdet. Husförhörlängderna för Värnamo socken går inte längre tillbaka än till 1861 och detta år finns Rosenberg antecknat som backstuga under Vällersten Norrgård. Vid denna tid bodde före detta korpralen och kyrkoväktaren Anders Sandberg med hustru Cajsa Nilsdotter i backstugan. Men hur långt tillbaka kan vi följa Rosenberg? Kan den beläggas före 1850 och på så sätt erhålla status som fornlämning?

I mantalslängderna finns inget Rosenberg, men väl ett Rosendahl, även detta under Vällerstens Norrgård. Det verkar osannolikt att det skulle finnas både ett Rosendahl och ett Rosenberg under Norrgården och högst troligt handlar det om samma backstuga. Det var alls inte ovanligt att torp och backstugor bytte namn, till exempel i samband med ägarbyten.

År 1815 bodde en änka, Anna, i stugan och det antecknas att hon tigger. Kanske tillhörde hon dem som fått lov att tigga i socknen. Vem som fick tigga och hur man fick tigga var vid denna tid strängt reglerat.

En sen uppdatering av Generalstabskarta på 1930-talet är den sista kartan som redovisar en torpsymbol på Rosendahl. Något namn står dock inte utskrivet på kartan. I den ekonomiska kartan från år 1955 syns inga spår efter bebyggelse eller inägor.

I Lagaskifteskartan hade två huskroppar ritats ut. De enda fysiska lämningar efter husen var ett spismursröse L2024:639 som sammanföll rumsligt med ett av husen i lagaskifteskartan. Inga övriga spår efter husgrunder eller liknande kunde iakttas. Även om backstugan går tillbaka till tidigt 1800-tal i de skriftliga källorna är spåren relativt diffusa och den bedöms därför som övrig kulturhistorisk lämning.

Resultat av fältinventeringen

Till följd av den ringa mängd fornlämningar och övriga kulturhistoriska lämningar som fanns i utredningsområdets närhet var förväntningarna på nyregistreringar små. Icke desto mindre visade det sig att utredningsområdet var rikt på lämningar som speglar



Figur 2. Backstugan Rosenberg/Rosendahl var belägen centralt inom utredningsområdet. Ett spismursröse (L2024:639) kunde identifieras mitt i den norra huskroppen på kartan från 1863. I övrigt fanns inga lämningar kvar efter bebyggelse eller odling. Området var kraftigt omrört av skogsbruk.

verksamhet från perioden medeltid till cirka 1850 framför allt i form av kolningsanläggningar och fossil åkermark.

Hörle och Carlsfors bruk ligger 1,9 respektive 2,3 kilometer från utredningsområdet och måste ha varit avnämare av kolet från Vällersten. Att transportera kol längre än två till tre kilometer ansågs inte optimalt, då kolet, som helst skulle vara i form av större stycken, lätt skakade sönder under transport.

Hörle järnbruk fick bruksprivilegium 1659, men hade länge endast en hammare tills tre hammare med sex härdar kom i bruk 1695.

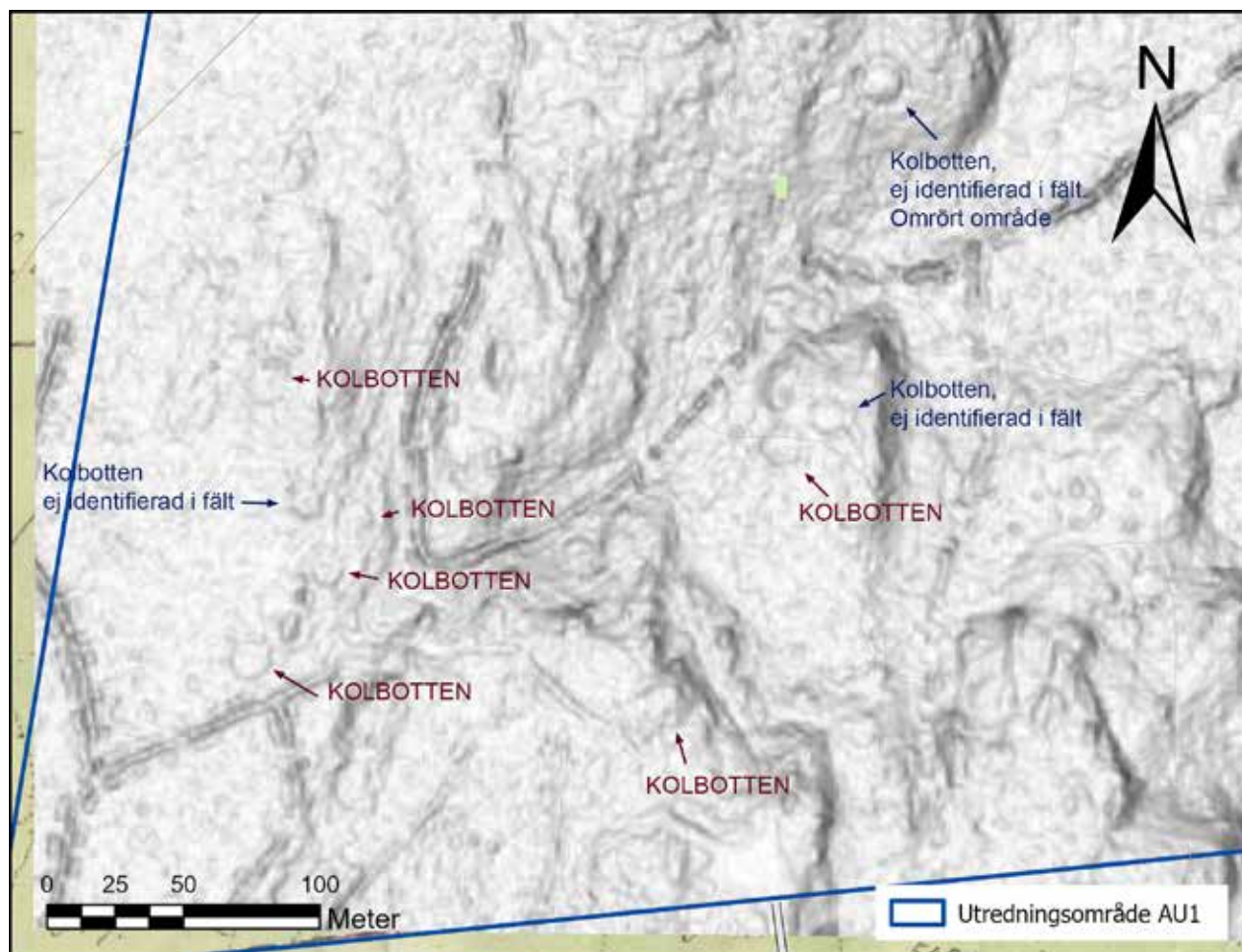
Hamrarna drevs av vattnet från fallet i Lagan vid Hörle, men till bearbetningen av järnet tarvades stora mängder kol från skogarna kring bruket. Det är rimligt att knyta de nyupptäckta lämningarna efter kolmilor, de flesta resmilor, men även en liggmila (inom L2024:654), till järnbruken vid framför allt Hörle, men också Carlsfors bruk. Bruken var i gång fram till cirka sekelskiftet 1900, men järnbearbetningen avstannade troligen från cirka 1800-talets mitt och framåt. Kolbottarna har antikvariskt bedömts som fornlämningar (L2024:637,;643,;644,;645,;649,;650,;654). En möjlig rest efter en kolarkoja upptäcktes inom utredningsområdets norra del (L2024:653), den är osäker och kan utgöra ett röjningsröse, men form och material talade för att det var en utrasat spisanordning i en kolarkoja.

Två områden med fossil åkermark upptäcktes inom utredningsområdets sydöstra del L2024:651 och L2024:652. Spridda röjningsrösen av tämligen ringa storlek fanns inom väl röjda ytor inom området som domineras av morän. Ytterligare mark inom isälvsavlagringsområden kan tidigare ha varit uppodlad, men spåren syns framför allt i moränmarken där steninnehållet i jorden avspeglas i röjningsrösen. Ytterligare ett mindre område med röjningsrösen (L2024:653) var omrört och speglar troligen sentida odling. Detta har bedömts som övrig kulturhistorisk lämning medan de två områdena i sydöst har registrerats som fornlämningar.

Det är inte osannolikt att de två sydostliga områden med fossil åkermark tillkommit under perioden medeltid till cirka 1700. Den fossila åkermarken L2024:652 överlagras i mittenpartiet av området med skogsbrukslämningar, L2024:654.

Ensamliggande röjningsrösen, L2024:612,;613,;647, samt L2024:648) har registrerats som övrig kulturhistorisk lämning.

Inom utredningsområdets norra del fanns ett område med slät, svagt östsluttande övervägande sandmark. I området fanns en naturlig källa och området användes som ängsmark vid tiden för Laga skiftet. Området har bedömts som möjligt boplatsläge, främst för bebyggelse från medeltid, historisk tid (Figur 4).



Figur 3. Terränglutningsbild över den sydvästra delen av utredningsområdet. Kolbottarna framträder som regelbundna cirklar och de flesta av de identifierade cirklarna kunde bekräftas i fält som kolbottnar (röd text). I hyggesmark och kraftigt omrörda områden kunde några av Lidarobservationerna inte återfinnas (blå text).

Lidar och kolbottnarna

En analys av Lidardata i form av terränglutningsbild gjordes i syfte att identifiera kolbottnar, gropar eller röjningsrösen. De lämningar som framträdde skarpest var kolbottnarna, medan den fossila åkermarken inte framträdde särskilt tydligt. Vid fältinventeringen besöktes de lämningar som antydde av Lidartolkningen. De flesta misstänkta kolbottnarna kunde verifieras, medan ett par stycken inte återfanns. En mycket tydlig cirkelform med markerade rännor fanns i området strax utanför backstugan Rosenborgs ägor. Denna kunde inte återfinnas trots att jag stod precis på platsen. Området där den observerade lämningen skulle finnas var starkt påverkat av nutida skogsbruk och terrängen var svårframkomlig.

Figur 3 visar de registrerade kolbottnarna ur Lidaranalysen samt de som inte återfanns. Utöver detta upptäcktes inom utredningsområdets norra del en kolbotten som inte gav utslag i Lidarbilden.

Fynd

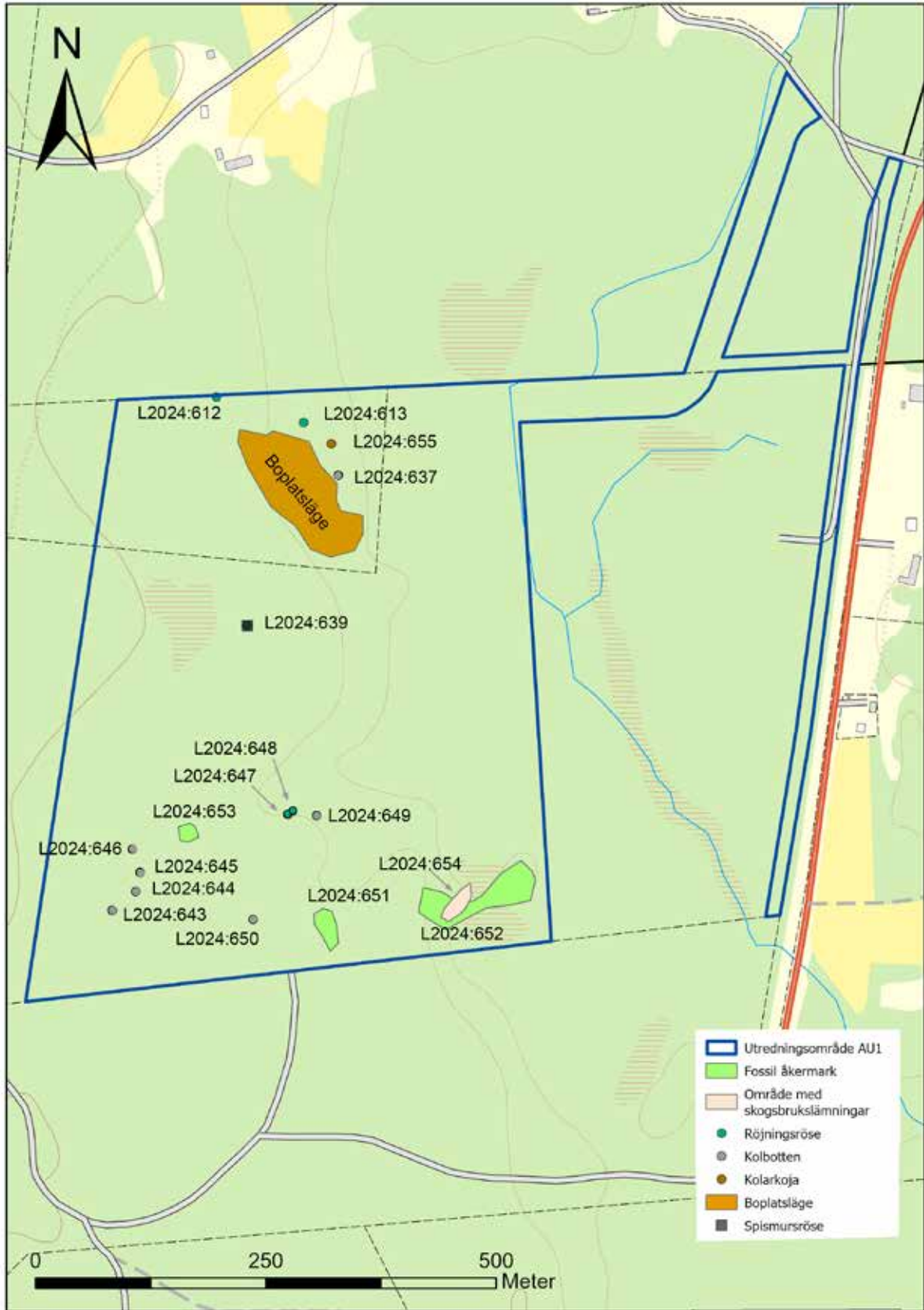
Inga fynd tillvaratogs under utredningen, steg 1.

Utvärdering av undersökningsplanen

Jönköpings läns museum anser att måluppfyllelse i relation till undersökningsplanen har uppnåtts.

Tabell 1. Tabell över nypåträffade forn- och kulturlämningar. Förklaring till tabellen finns nedan.

Objekt nr /Karta	Lämningstyp	Beskrivning	Antikvarisk bedömning	Kommentar
L2024:612	Röjningsröse	Röjningsröse, sentida, 5 meter i diameter och 0,6 meter högt av 0,2-0,4 meter stora stenar.	Övrig kulturhistorisk lämning	Nyregistrering
L2024:613	Röjningsröse	Röjningsröse, oregelbundet ca 2,5 meter stort och 0,5 meter högt. Måttligt övermossad fyllning av 0,4-0,8 meter stora stenar	Övrig kulturhistorisk lämning	Nyregistrering
L2024:637	Kolningsanläggning	Kolbotten, rund, ca 17 meter, 0,3 meter hög. Omgiven av stybbrännor, ca 3 m långa och 0,4 m djupa. Kol vid provstick	Fornlämning	Nyregistrering
L2024:639	Lägenhetsbebyggelse	Torplämning bestående av ett spismursröse, 6 meter i diameter och 0,7 meter högt. Kraftigt övermossad fyllning av 0,2-0,4 meter stora stenar. Spismursröset hör till backstugemiljön Rosenborg/Rosendahl, ca 1815-1930. Inga fler fysiska lämningar efter torpmiljön finns i området.	Övrig kulturhistorisk lämning	Nyregistrering
L2014:643	Kolningsanläggning	Kolbotten, rund, 15,5 meter i diameter och 0,3 meter hög. Omgiven av stybbrännor, 1,5-3 meter långa, upp till 0,5 meter djupa och 1 meter breda,	Fornlämning	Nyregistrerad
L2024:644	Kolningsanläggning	Kolbotten, rund, 20 meter i diameter och 0,2 meter hög, Omgiven av stybbrännor och-gropar, 1-3 meter långa, 0,2-0,4 meter djupa och 0,5-1 meter breda. Kraftigt område vid skogsplantering.	Fornlämning	Nyregistrerad
L2024:645	Kolningsanläggning	Kolbotten, rund, 14 meter i diameter och 0,2 meter hög. Utanför kanten är sju stybrogropar, 1-3 meter långa, 0,2-0,4 meter djupa och 0,7-1 meter breda. Vid provstick framkom rikligt med kol.	Fornlämning	Nyregistrerad
L2024:646	Kolningsanläggning	Kolbotten, rund, 14 meter i diameter och 0,1 meter hög. Omgiven av stybbrännor-och gropar, 1,0-2,5 meter långa,, 0,1-0,5 meter djupa och upp till 1 meter breda	Fornlämning	Nyregistrerad
L2024:647	Röjningsröse	Röjningsröse, 3,5 meter i diameter och 0,5 meter högt. Kraftigt övermossad fyllning av 0,15-0,3 meter stora stenar	Övrig kulturhistorisk lämning	Nyregistrerad
L2024:648	Röjningsröse	Röjningsröse, 3 meter i diameter och 0,6 meter högt. Kraftigt övermossad fyllning av 0,1- blockstora stenar	Övrig kulturhistorisk lämning	Nyregistrerad
L2024:649	Kolningsanläggning	Kolbotten, rund, 16 meter i diameter och 0,3 meter hög. Utanför kanten är närmast sammanhängande stybbränna, 1 meter bred och 0,2 meter djup. Vid provstick framkom måttligt med kol.	Fornlämning	Nyregistrerad Mycket regelbunden, praktexempel.
L2024:650	Kolningsanläggning	Kolbotten, rund, 18 meter i diameter och 0,2 meter hög, Utanför kanten är ca 10 stybrogropar, ca 3 meter långa och 0,3 meter djupa, 0,6 meter breda. Vid provstick framkom rikligt med kol.	Fornlämning	Nyregistrerad
L2024:651	Fossil åker	Fossil åkemark inom ett 100 x 40 meter stor område (N-S) i form av en röjd yta, ca 80 x 30 meter stor ca sex oregelbundna röjningsrösen, 2-6 meter stora/i diameter och 0,3-0,5 meter höga. Samtliga kraftigt övermossade utan synliga stenar i ytan	Fornlämning	Nyregistrerad
L2024:652	Fossil åker	Röjningsröseområde 230 x 30-100 meter stort område (Ö-V) Röjningsröseområde inom ett 230 x 30-100 meter stort område (Ö-V) bestående av ca 20 röjningsrösen, runda till oregelbundna, 5-8 meter stora/ i diameteroch 0,3-0,6 meter höga. Kraftigt övermossad fyllning av 0,2-0,4 meter stora stenar. Röjningsrösen varierar mellan flacka och orgelbundet omrörda och ligger glest inom området. Området sammanfaller delvis med L2024: 654.	Fornlämning	Nyregistrerad
L2024:653	Fossil åker	Röjningsröseområde inom ett ca 35 meter stort område. Inom området finns fem oregelbundna röjningsrösen, 1,5-3 meter i diameter/stora och 0,2-0,5 meter höga. Området är omrört av sentida skogsbruk.	Övrig kulturhistorisk lämning	Nyregistrerad
L2024:654	Område med skogsbrukslämningar	Inom ett 100 x 35 meter stort (NO-SV) område finns 3 kolbottnar, 2 runda och 1 kvadratisk. De runda är 13-15 meter i diameter, 0,3-0,4 meter höga. Den kvadratiske har 10 meter sida och är 0,5 meter hög och har grop i mitten, ca 1,5 meter stor och 0,4 meter djup. I ytorna mellan kolbottnarna är ett 20-tal stybrogropar, 1,5-3 meter långa, 0,2-0,5 meter djupa och 1 meter breda. Vid provstick framkom rikligt med kol i samtliga kolbottnar. Området sammanfaller delvis med L2024:652.	Fornlämning	Nyregistrerad
L2024:655	Husgrund, historisk tid	Spismur efter kolarkoja bestående av ett spismursröse, ca 1,5 meter i diameter och 0,7 meter stort, kraftigt övermossad fyllning av 0,4-0,6 meter stora stenar , närmast naturligt rektangulära.	Övrig kulturhistorisk lämning	Nyregistrerad
Boplats-läge	Boplatsläge	Inom ett 330 x 130 meter stort område (NV-SO) är möjligt boplatsläge.	Ej fastställt	Registreras ej i Fornreg



Figur 4. Nyupptäckta forn- och övriga kulturhistoriska lämningar inom utredningsområdet. Se tabell 1.

Administrativa uppgifter

Länsstyrelsens dnr: 431-6804-2023
Länsstyrelsens beslutsdatum: 2023-09-28
Jönköpings läns museums dnr: 2023-238
Uppdragsgivare: Värnamo kommun
Rapportansvarig: Ådel Franzén
Rapportgranskning: Anna Ödeén
Fältpersonal: Annie Rosén, Ådel V. Franzén
Fältarbetstid: 2023-11-14, 2024-02-29
Län: Jönköpings län
Kommun: Värnamo kommun
Socken: Värnamo socken
Fastighetsbeteckning: Vällersten 4:6, 5:10, 6:11
Koordinater: Mitt i området
..... N 441786 E 345004.
Koordinatsystem: Sweref 99 TM
Höjdsystem: RH 2000
Undersökningsyta: 35 hektar

Dokumentationsmaterialet förvaras i Jönköpings läns museums arkiv.

Referenser

Arkiv

Riksantikvarieämbetet, Stockholm (RAÄ)

Kulturmiljöregistret, Forsök: <https://app.raa.se/open/fornsok/>

Riksarkivet, Stockholm (RA)

Värnamo kyrkoarkiv, Husförhörslängder Värnamo socken 1861–1865.

Kartmaterial

Lantmäteriet. ArkivSök (<https://etjanster.lantmateriet.se>):

Lantmäteristyrelsens arkiv (LSA):

Akt: E131-38:5, Vällersten 1–7, Laga skifte 1863, Henrik Vilhelm Andersson, 1863.

Akt E131-38:1, Vällersten 1–7. Delning av skog, 1740, Karl M Edberg.

Lantmäterimyndigheternas arkiv:

Akt: 06-väj-119 Vällersten, Laga skifte och ägoutbyge, 1868.

Akt 06-väj-117, Skogelagskarta, 1740.

Rikets allmänna kartverks arkiv (RAK):

J243-19-4 Generalstabskartan, bladet Landeryd, 1930.

J133-5D9j55, Ekonomiskt kartblad Hörle, 1955.

Tryckta källor och litteratur

Böhn-Jullander, Ingrid, 1972, *Hörle herrgård: en bruksmiljö från 1700-talets mitt*. Avhandling i konsthistoria. Stockholm.

ANTIKVARISK BEDÖMNING / KOMMENTAR

Antikvarisk bedömning görs utifrån Riksantikvarieämbetets praxis för tillämpning av kulturmiljölagen (KML). Lämningsstyperna och deras bedömning redovisas i den så kallade *Lämningsstyplistan* som är upprättad och ajourhållen av Riksantikvarieämbetet. Länsstyrelsen gör den slutliga bedömningen inom ett uppdrag.

Fornlämning

Fornlämning är en lämning som är skyddad enligt kulturmiljölagen. För att kunna bedömas som fornlämning måste den vara äldre än 1850. Tre kriterier måste också vara uppfyllda; det ska vara en lämning efter människors verksamhet under forna tider, som har tillkommit genom äldre tiders bruk och som är varaktigt övergiven. Det är förbjudet att utan tillstånd från länsstyrelsen rubba, ta bort, gräva ut eller på annat sätt ändra eller skada en fornlämning.

Övrig kulturhistorisk lämning

Övrig kulturhistorisk lämning används för kulturhistoriska lämningar som har tillkommit efter 1850, men som ändå anses ha ett antikvariskt värde. Bedömningen används även för vissa lämningar som inte uppvisar fysiska spår, till exempel fyndplats eller plats med tradition.

Möjlig fornlämning

Möjlig fornlämning anges för lämningar som kräver vidare utredning för att den antikvariska bedömningen ska kunna fastställas. Lämningsen måste vara bekräftad i fält. Möjlig fornlämning kan även anges för en lämning som har undersökts i samband med en arkeologisk undersökning, men där man inte kunnat fastställa lämningens utbredning.

Ingen antikvarisk bedömning

Ingen antikvarisk bedömning används för lämningar som blivit helt borttagna genom en arkeologisk undersökning eller helt förstörda. Lämningar som endast är kända via kartmaterial, skriftlig eller muntlig källa och inte har kunnat återfinnas i fält, kan inte heller ha en antikvarisk bedömning.

Ej fastställd

Den antikvariska bedömningen har inte fastställts. Avser till exempel boplatzlägen där en arkeologisk utredning steg 2 krävs för att eventuellt kunna finna spår som inte är synliga ovan mark.

Sammanfattning

Inför planerad detaljplanering av Vällersten 5:10 med flera fastigheter genomförde Jönköpings läns museum en arkeologisk utredning, steg 1. Inga kända fornlämningar eller övriga kulturhistoriska lämningar, förutom en milsten, fanns tidigare registrerade inom utredningsområdet eller inom en kilometers radie. I äldre kartor redovisades utredningsområdet som utmark och skog, men vid Laga skiftet delvis också som ängsmark. Det fanns vid 1800-talets mitt även en backstuga i området. Området där backstugan låg var kraftigt omrört, men ett spismursröse efter stugan Rosenberg återfanns.

De mest framträdande lämningen var de tio kolbottnar som registrerades i området, de flesta efter resmilor, men även en kvadratisk kolbotten efter en liggmila. Kolningen har troligen skett för det näraliggande Hörle järnbruk, möjligen också till Carlsfors bruk under perioden cirka 1650–1850. Kolningsanläggningarna har bedömts som fornlämning. Det gäller även två områden med fossil åkermark i form av röjningsröseområden inom utredningsområdets sydöstra del, medan ett tredje mindre område med fossil åkermark var omrört och sannolikt sentida.

Analys av Lidardata visade att just kolbottnar är en tacksam fornlämningskategori att identifiera i Lidarbilder., där de framträder med stor tydlighet. Till följd av hyggesverksamhet kunde inte alla kolbottnar som identifierades genom Lidar återfinnas i fält

Ett boplatsläge kunde identifieras inom utredningsområdets norra del där ett område på jämn mark i svagt östsluttande övervägande sandmark bröt av mitt i den i övrigt tämligen omväxlande topografin. Sannolikt kan här finnas bebyggelseämningar från medeltid eller senare.

