

Rörstorp

Arkeologisk utredning, steg 1, inför detaljplanering inom Rörstorp 6:31 med flera fastigheter, Värnamo socken och kommun, Jönköpings län.



Rörstorp

Arkeologisk utredning, steg 1, inför detaljplanering inom Rörstorp 6:31 med flera fastigheter, Värnamo socken och kommun, Jönköpings län.



Jönköpings läns museums dnr: 2023-239
Länsstyrelsens dnr: 431-5583-2023

Rapport, foto och ritningar: Annie Rosén, Ådel V. Franzén
Rapportgranskning: Mikael Nordström
Grafisk mall: Anna Stålhammar
Distribution: Digital pdf

Jönköpings läns museum, Box 2133, 550 02 Jönköping
Tel: 036-30 18 00
E-post: info@jkpglm.se
www.jonkopingslansmuseum.se

Upphovsrätt, om inget annat anges, enligt Creative Commons licens CC BY.
Kartor ur allmänt kartmaterial © Lantmäteriet. Ärende nr I2018/00079. (CC0)
ISSN: 1103-4076

© JÖNKÖPINGS LÄNS MUSEUM 2024

Innehåll

Sammanfattning	5
Inledning och omfattning	7
Målsättning och metod	7
Topografi och miljö	7
Fornlämnings- och kulturmiljö samt tidigare undersökningar	8
Resultat	9
Kartanalys	9
Fältinventeringen	12
Fynd	16
Utvärdering av undersökningsplanen	16
Administrativa uppgifter	17
Referenser	18
Arkiv	18
Kartmaterial	18
Referenser på webben	18
Otryckta källor	18
Tryckta källor och litteratur	18

DEN UPDRAGSARKEOLOGISKA PROCESSEN

Uppdragsarkeologin regleras av 2 kap. 10–14§§ i Kulturmiljölagen samt genom allmänna råd och föreskrifter. Arkeologiska uppdrag indelas i flera etapper: arkeologisk utredning, förundersökning och undersökning. Processen syftar i första hand till att bevara fornlämningarna, vilket är grundtanken i kulturmiljölagen.

Arkeologisk utredning

Arkeologisk utredning brukar göras i två steg. Den första etappen, steg 1 (AU1), innebär att befintlig kunskap i form av arkivmaterial, äldre handlingar och historiska kartor samt litteratur och uppgifter om tidigare undersökningar sammanställs med syfte att se om fornlämningar berörs av arbetsföretaget. Därtill görs en fältinventering i syfte att lokalisera tidigare okända fornlämningar. Steg 2 (AU2) utgör den del som innebär markingrepp i form av sökschakt med grävmaskin och provrutsgrävning. Om det konstateras förekomst av fornlämningar så kan dessa, om de inte kan bevaras, gå vidare till en arkeologisk förundersökning.

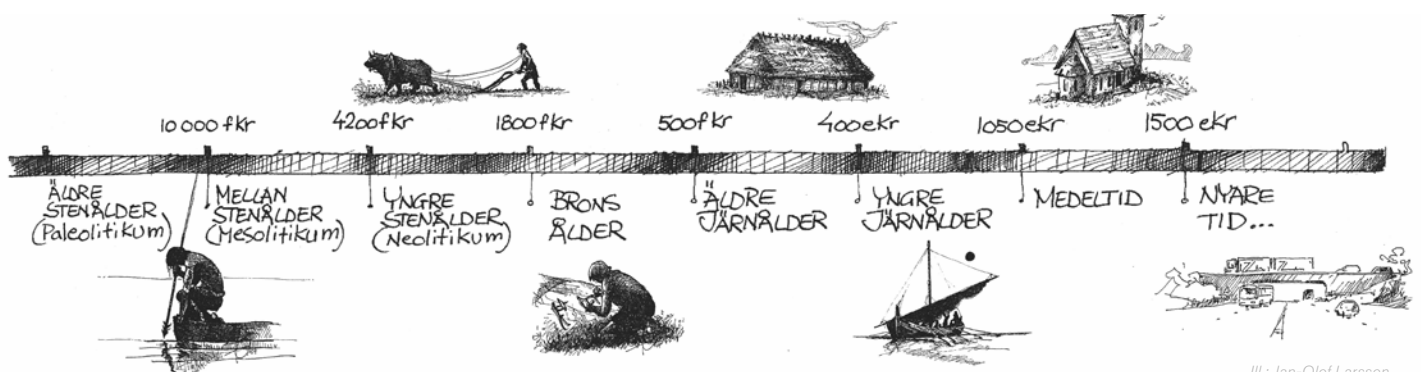
Arkeologisk förundersökning

En arkeologisk förundersökning (FU) syftar till att fastställa och beskriva fornlämningens karaktär, datering, utbredning och komplexitet samt att ta till vara fynd. Resultaten ska kunna ligga till grund för länsstyrelsens bedömning av kunskapspotentialen inför kommande beslut om tillstånd till ingrepp i en fornlämning. Förundersökningen ska också ge underlag för företagarens (exploatörens) vidare planering. Om fornlämningen efter förundersökning bedöms vara välbevarad och ha vetenskaplig potential går det vidare till nästa steg i processen - en arkeologisk undersökning.

Arkeologisk undersökning

En arkeologisk undersökning (UN) utförs med anledning av att en fornlämning behöver tas bort. Syftet med en arkeologisk undersökning är att dokumentera en fornlämning, ta till vara fornynd, rapportera och förmedla resultaten för att skapa kunskap av relevans för myndigheter, forskning och allmänhet. Dokumentationsmaterialet och fynden ska bevaras för framtiden samt tolkas vetenskapligt och infogas i ett kulturhistoriskt sammanhang. Undersökningen innebär att hela eller delar av fornlämningen slutgiltigt tas bort. Efter att fornlämningen tagits bort är marken fri att exploatera ur fornlämningssynpunkt.

Mer information om den uppdragsarkeologiska processen finns på Riksantikvarieämbetets hemsida.



Sammanfattning

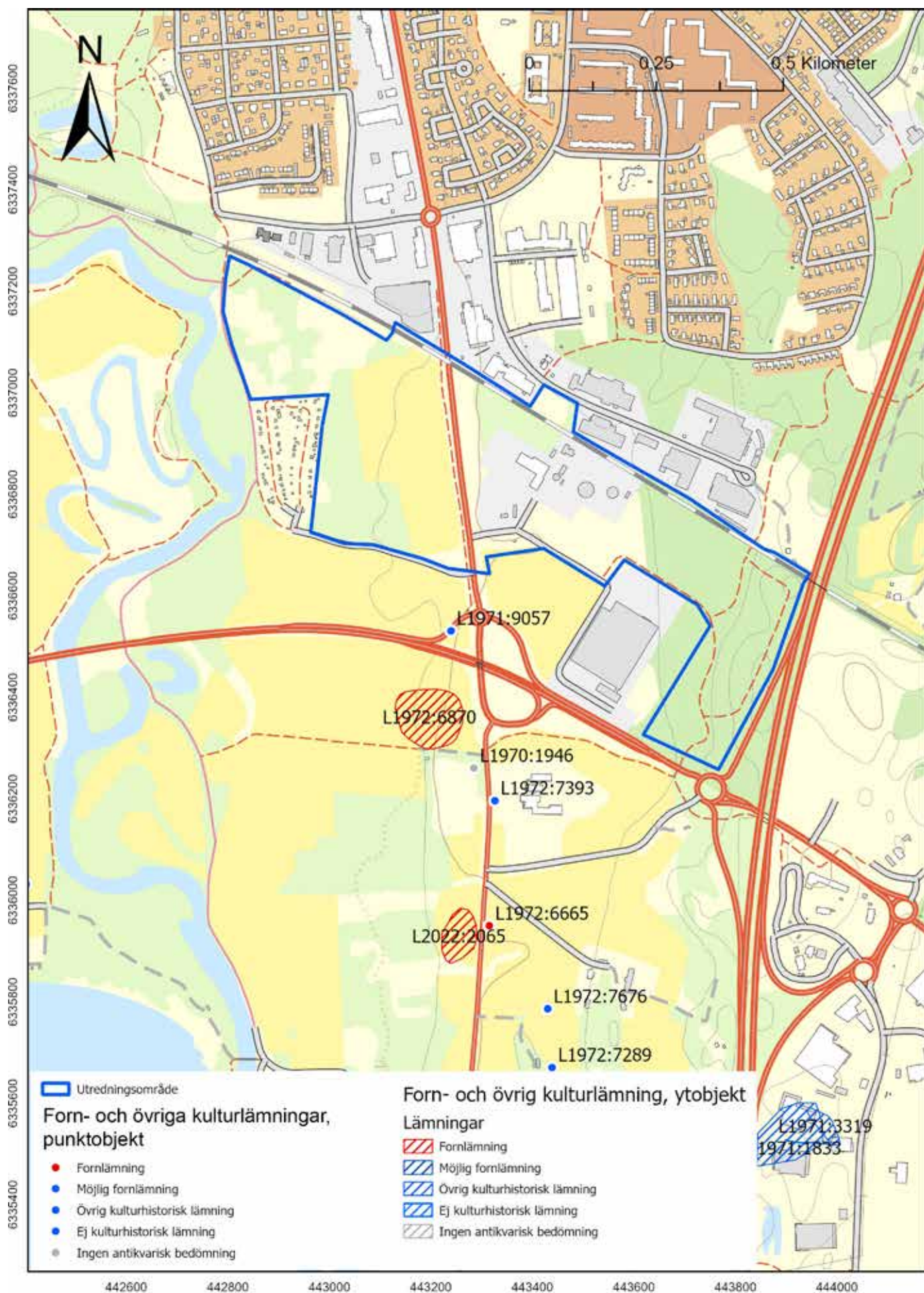
I slutet av 2023 och början av 2024 genomförde Jönköpings läns museum en arkeologisk utredning, steg 1, av Rörstorp 6:31 med flera fastigheter inför Värnamo kommuns detaljplanläggning av det cirka 36,5 hektar stora området.

Utredningsområdet präglas av sankmark, dels utmed Lagan, dels i mittenpartiet. Inom den västliga delen av utredningsområdet kom sankmarken att dikas ut och odlas upp till åker under 1800- och 1900-talet. Efter 1950 övergavs en del av åkermarken som istället planterades med träd. Inom det sank mittenpartiet kom industrier och reningsverks att byggas efter 1960, varav en del i dag är rivet. Även här dikades sankmark ut och konverterades till åker som troligtvis inte odlades mer än under några årtionden. Inga fornlämningar eller övriga kulturhistoriska lämningar var tidigare kända inom området.

Inom utredningsområdets östligaste del fanns ett krönparti i moränmark som tillsammans med det västliga höjdläget var de enda områdena med fornlämningar och övriga kulturhistoriska lämningar.

Två stensättningar och ett skålgropsblock utgör nyregistrerade fornlämningar. Till detta kommer en möjlig domarring eller resta stenar samt en möjlig grav som har förstörts genom sentida grävningens verksamhet. Ett område med fossil åkermark är delvis sentida och utgör tillsammans med fyra ensamma röjningsrösen övriga kulturhistoriska lämningar.

Två möjliga boplatslägen har identifierats, varav det ena med bäring på stenåldersbosättning vid cirka 150 meter över havet.



Figur 1. Utdrag ur digitala fastighetskartan. Skala 1:10 000

Inledning och omfattning

I slutet av 2023 och början av 2024 genomförde Jönköpings läns museum en arkeologisk utredning, steg 1, av Rörstorp 6:31 med flera fastigheter i Värnamo socken och Värnamo kommun.

Utredningen genomfördes av arkeolog Annie Rosén och kulturgeograf Ådel V. Franzén, Jönköpings läns museum. Uppdragsgivare var Värnamo kommun. Utredningsområdet omfattar ett 36,5 hektar stort område.

Målsättning och metod

Målsättningen med den arkeologiska utredningen, steg 1, är att fastställa förekomst av fornlämning och övrig kulturhistorisk lämning. Vissa fornlämningar, såsom stolphål och härdar, syns inte ovan mark. Vid en utredning steg 1, kan områden pekats ut där fornlämningar utan markering ovan mark kan finnas. Dessa områden kan gå vidare till en steg 2-utredning, där matjorden tas bort maskinellt eller genom grävning av provrutor.

Inom steg 1-utredningen görs en genomgång av relevanta arkiv samt litteratur som kan ge viktig information om utredningsområdet, såsom RAÄ:s fornsök, lantmäteriets äldre kartor, riksintresseöversikter samt i vissa fall hembygdslitteratur.

Fältutredningen består av en besiktning av hela området där indikationer från arkivgenomgången undersöks och hela utredningsområdet inventeras med hög detaljeringsgrad.

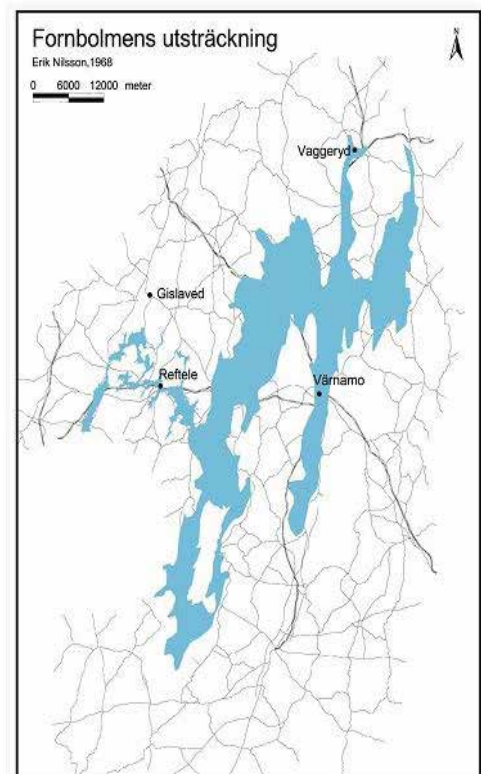
Topografi och miljö

Utredningsområdet är beläget intill och strax öster om Lagan och cirka 2½ kilometer norr om Lagans utlopp i sjön Vidöstern. Jordartsmässigt präglas området följaktligen av isälvsediment och närmast Lagan av älvsediment. Längst åt öster inom utredningsområdet möter moränen sedimentmarken och terrängen stiger här från cirka 145 till 160 meter över havet. I utredningsområdet ingår således områden belägna kring 150 meter över havet, vilket har relevans för den arkeologiska utredningen.

Fornbolmens strandlinje låg 150 meter över havet vilket gör att delar av utredningsområdet bör ha legat under vattenytan vid tiden för Fornbolmens största utbredning. Andra delar av utredningsområdet bör ha legat i Fornbolmens tidigare strandzon. Sjön Fornbolmen bildades när inlandsisen drog sig tillbaka för cirka 12 000 år sedan. Sjön sträckte sig från nuvarande Bolmen i söder till Vaggeryd i norr och från Reftele väster till sjön Vidöstern i öster. Exakt hur länge sjön existerade är inte säkert men arkeologiska fynd och geologiska iakttagelser pekar på att sjön försvann för cirka 6000 år sedan. Fornbolmens historia kan alltså omfatta en period på drygt 5000 år (Jönköping läns museum: Blogg). Kring 150-meters-kurvan har många stenåldersboplatser identifierats.

Delar av utredningsområdet är sankmark där man ställvis, ge-

Figur 2. Trots att Jönköpings län är belägen ovanför högsta kustlinje finns det områden där höjd över havet har relevans ur fornlämningsbeståndet. Sjön Fornbolmen, som fanns fram till cirka 6000 år sedan hade en mycket större utbredning än dagens Bolmen och Vidöstern (se bild). Kring 150 meter över havet finns Fornbolmens äldre strandlinje där flera stenåldersboplatser identifierats.



Fornbolmens största utbredning enligt geologen Erik Nilsson.

nom utdikning, lyckats skapa odlingsbar mark, vilket syns tydligt i den ekonomiska kartan från 1950-talet då området, förutom en mindre del längst åt öster var uppodlat.

Under de senaste decennierna har områdets karaktär förändrats helt. Åkermark finns endast i begränsad omfattning inom den västra delen av utredningsområdet. Industrier, företag samt ett reningsverk har etablerat sig inom utredningsområdets östra del. I väster, mellan Lagan och utredningsområdet, har ett koloniområde etablerats. Trädskikt har ersatt öppen jordbruksmark, dels i form av plantage, dels genom spontan etablering.

Fornlämnings- och kulturmiljö samt tidigare undersökningar

Rörstorp första skriftliga belägg är från 1404 och skrivs då Rörikstorp (Agerts 2008, s 187). Skattehemmanet ingick i Värnamo skogelag med Värnamo som centralenhet (Tollin 1999, s 103–113).

Utredningsområdets östra del ligger inom byn Nöbbeles ägor i det som tidigare var Nöbbeles skogelag. Nöbbele nämns för första gången 1238 och beteckningen som curia under 1300-talet indikerar att det i Nöbbele fanns en medeltida huvudgård (Ibid).

Inga fornlämningar finns registrerade inom utredningsområdet och de lämningar som finns i utredningsområdets närhet består till större delen av boplatser med ett fyndmaterial som pekar mot stenålder (figur 1). Stenåldersboplatserna ligger ofta vid 150-meterskurvan över havet och överensstämmer således med Fornbolmens strandlinje. Längs med fornsjöns strandlinje har flera stenåldersboplatser identifierats, varav några har undersökts arkeologiskt (jämför Persson 1997, s 8–19).

Ungefär 400 meter söder om utredningsområdet finns L1972:6870, en boplat. Inom en cirka 100×100 meter stor yta har slagen flinta, kvarts och kvartsit påträffats samt skärvsten, en härd, sot- och kolkoncentration samt brända ben (anmälan från Jönköpings läns museum, dnr 1999-199)

År 2022 genomförde Jönköpings läns museum en arkeologisk förundersökning av en stenåldersboplat cirka 1,4 kilometer söder om utredningsområdet (L2022:2065). Efter slutförd utredning kunde det konstateras att både slagen flinta och slagen kvarts fanns inom undersökningsytan. Dessa fynd indikerar att en stenåldersboplat legat på platsen. Det påträffades också enstaka bitar järnslag vilket kan indikera att järnframställning har utförts någonstans inom eller nära utredningsområdet (Haglund 2022).

Mitt mellan boplatserna finns L1970: 1946, en fyndplats för ett flintavslag och längre söderut, L1972:7676, fyndplats för en kilformad stenyxa samt fyndplats/boplat L1972:7289, fyndplats för ett mindre antal flintavslag.

Fornlämningar av brons- och järnålderskaraktär finns framför allt väster om Lagan vid Mossle, ungefär 1,5 kilometer från utred-

ningsområdet, där miljöer med gravfält och stensättningar som sträcker sig från Värnamo och västerut speglar Värnamobygden som ett centralt område under hela den förhistoriska perioden. Inom en radie av en kilometer från utredningsområdet finns i princip inga registrerade fornlämningar från dessa förhistoriska perioder. Sannolikt finns orsaken i de topografiska förhållandena. Inom samt norr och söder om utredningsområdet finns breda svämplan på ömse sidor om Lagan. Öster om utredningsområdet vidtar omfattande sankmarker som övergår i ett höjdparti som skiljer Värnamobygden från Osbygden österut. Området däremellan har utmarkskaraktär och präglas av sentida bebyggelse i form av torpetableringar. Det finns således ett begränsat område där förhistorisk bosättning har kunnat etableras.

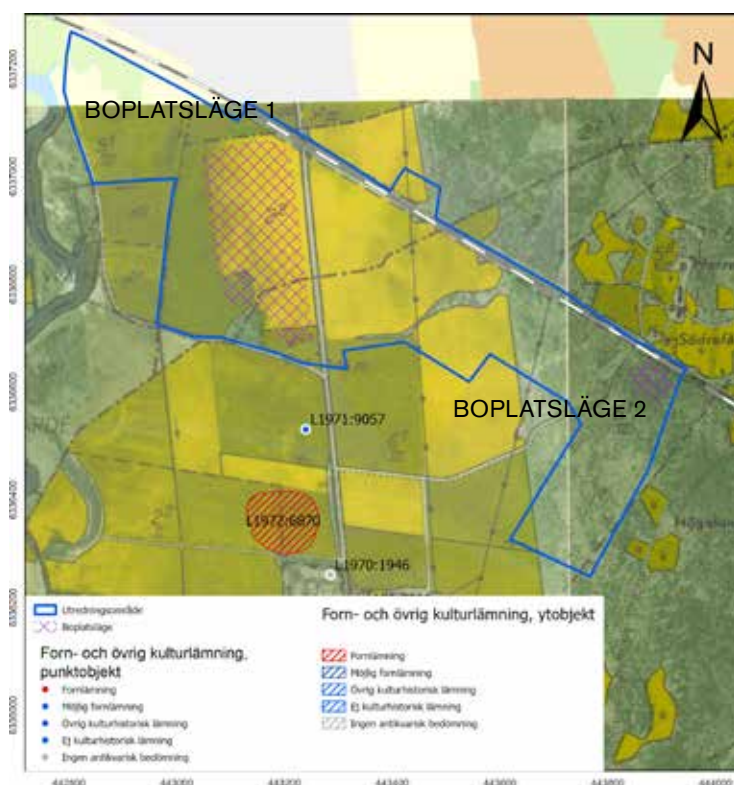
Av yngre karaktär är L1972:7393 och L1972:6665, en väghallningssten respektive en milsten belägna några kilometer söder om utredningsområdet.

Resultat

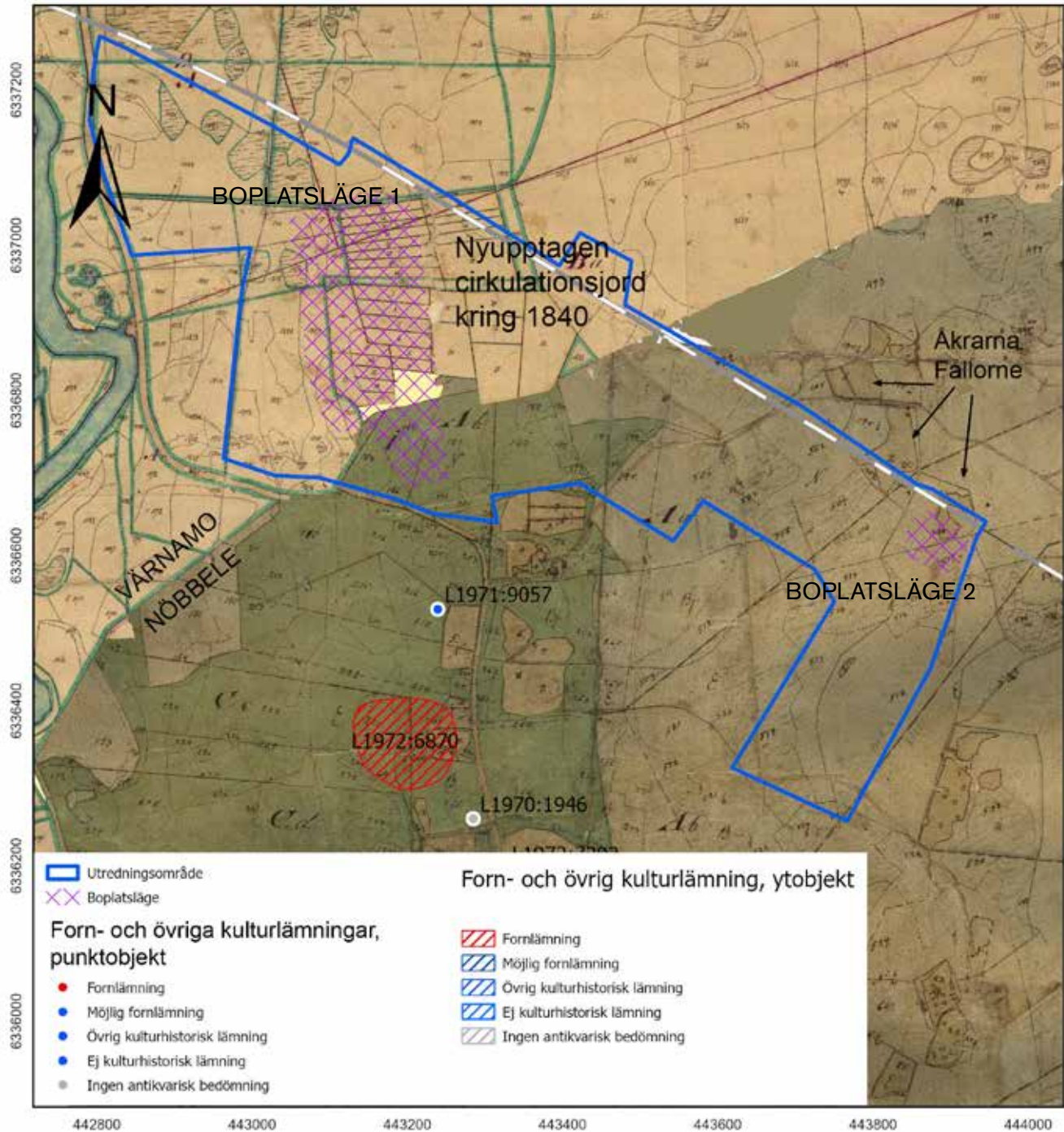
Kartanalys

Den bästa överblicken över området ger Lagaskifteskartorna från Värnamo och Nöbbeled från 1859 respektive 1840.

Redan åttio år tidigare upprättades skogelagskartor över både Värnamo och Nöbbele. Dessa kartor är dock inte särskilt relevanta för utredningen eftersom de dels har en låg detaljeringsgrad, dels saknar kartbild över områden som är viktiga för föreliggande ut-



Figur 3. Utredningsområdet inlagd på ekonomiska kartan från 1950-talet. Vid denna tid var området nästan helt uppodlat, förutom i sydost. I dag finns åker kvar inom fastigheten 2², strax öster om det västligaste boplatssläget.



Figur 4. Utredningsområdet är beläget i en utmarks-kontext på gränsen mellan byarna Värnamo och Nöbbele. Det västra boplatsslägets (nr 1) utbredning är svåravgränsat åt öster. Har bandparcellerna där cirkulationsjordbruk bedrevs tillkommit genom utdikning torde området ha varit för sankt för boplat. Järnvägen inlagt som referensobjekt.

redning. Skogelagskartorna har dock georefererats men analyseras inte vidare i detta sammanhang.

Sockenkartan över Värnamo socken från 1852 ger vidare en bra översikt över fördelningen av markslag samt uppodlingsgrad inom det aktuella området.

Lagaskifteskartorna redovisar ängsmarker i de lägre liggande områdena utmed Lagans svämplan medan åker och bebyggelse är belägna i uppdragna lägen åt öster.

Ur kartan över Värnamo framgår att man vid tiden för kartans upprättaden har påbörjat uppodlingsverksamhet till åker inom svämplanet och högre liggande områden. Strax ovanför 150-meterskurvan finns ett område med nyanlagda bandparceller. Dessa är belägna i ett höjdläge ovanför svämplanet och frågan är om bandparcellformen speglar en utdikning eller om de har tillkommit som praktiska storlekar på individuella tegar. Detta har bäring på området, som vid fältbesöket tolkades som möjligt boplatsläge. Området kallas cirkulationsjord i Lagaskiftesprotokollet, alltså åkerjord som brukas med grödor, träda och vall i cirkulation.

Om området ursprungligen bestod av sankmark som under 1800-talet dikades ut faller tanken på boplatsläge här, men vare sig skogelagskartan, lagaskifteskartan eller sockenkartan har anteckningar om sankmark i området som istället bildare ett sadelläge från svämplanet i väster och över vägen.

Den östra delen av utredningsområdet beskrivs i lagskifteskartan som myrar, mosslaggar och kärr, här dominerar således sankare partier, förutom längst i öster där moränmarken tar vid och beskriver en stigning upp mot ett krönparti. På krönet fanns vid 1800-talets mitt en mindre åkeryta, betecknad Fållorne. Några av röjningsröseerna som återfanns i området vid inventeringen ska sannolikt sättas i samband med 1800-talets odlingsverksamhet.



Figur 5. Blocket med skålgropen. Själva skålgropen var svår att fånga på bild. Blocket är beläget strax intill Lagan och några meter väster om utredningsområdet.

Figur 6. Möjlig grav med avlång nedgrävning, eventuellt en plundringsgrop.



Fältinventeringen

Utredningsområdet präglas inte enbart av omväxlande topografisk karaktär utan också av en del sentida störningar. Således var utredningsområdets mellersta del bebyggt med reningsverk och industribebyggelse. Även om en del av industribebyggelsen lagts ner är marken här omörd och består i dag av asfalt eller gräsmatta.

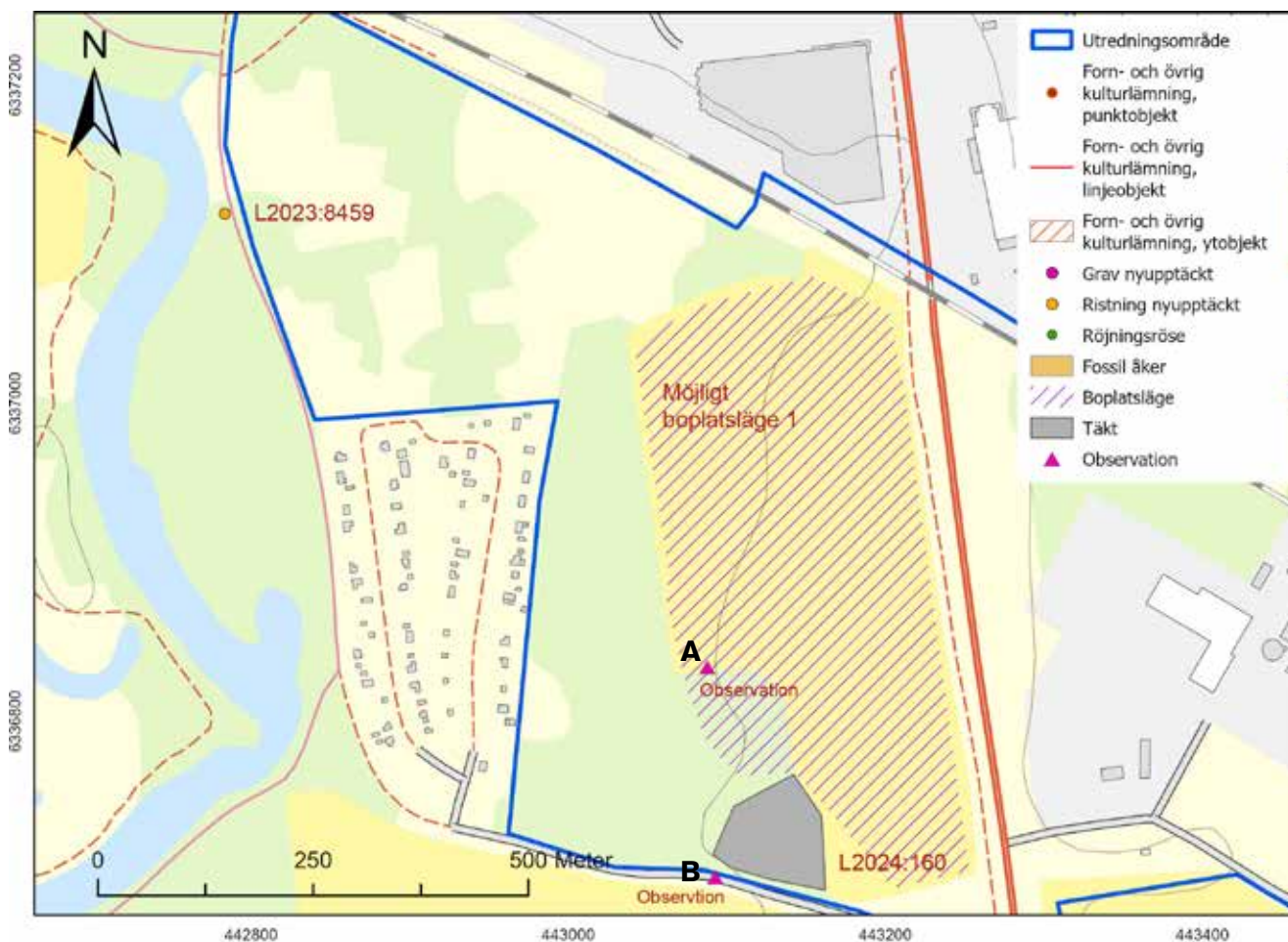
Området närmast E4 är kraftigt omört inom en zon på cirka femtio meter. Här fanns olika spår efter tåkter, äldre, numera överväxta, parkeringsramper, samt upplag för stenmaterial m m.

Vidare kunde konstateras att spår efter övergivna och med planlage överväxta åkrar kunde identifieras inom utredningsområdets västra del. Dessa var planterade på sentida utdikade och uppodlade sankmarker som utgjort åkermark 1950-talets ekonomiska karta. Åkerformerna är tydliga, men så pass unga att de inte registreras i Fornreg.

Detta sammantaget gjorde att intresset kom att fokusera på höjdpartierna inom den västra och nordöstra delen av utredningsområdet.

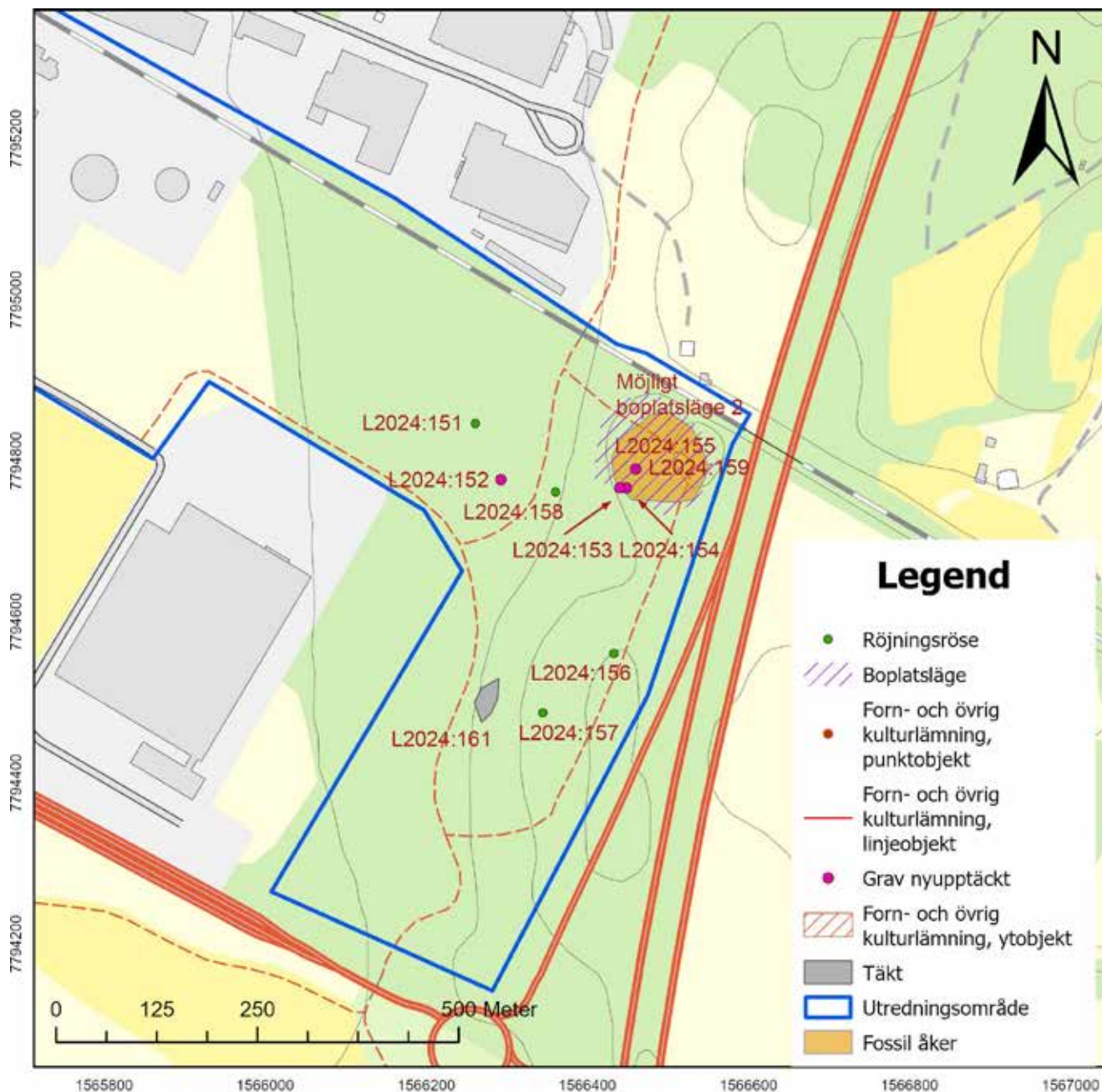
Förhistorisk aktivitet kunde beläggas genom ett block med en skålgrop nära Lagan strax utanför utredningsområdets västligaste

Figur 7. Tidigare kända och nyupptäckta forn- och övriga kulturlämningar inom utredningsområdets västra del.



Tabell 1. Tabell över tidigare kända samt nypåträffade forn- och kulturlämningar. Förklaring till tabellen återfinns nedan.

Objekt nr /Karta	Lämningstyp	Beskrivning	Antikvarisk bedömning	Kommentar
L2023:8459	Hällristning	Skålgrop, 4 cm i diameter och upp till 1 cm djup. Belägen på södra sidans sluttning av 2x1,5x1,2meter stort block.	Fornlämning	
A	Observation	Trappstegsformad sten, 7x40x20 meter stor. Föreföll vara huggen.	Ingen antikvarisk bedömning	Inom boplatssläge 1.
B	Observation	Rest sten intill körväg, 50x40x20. Ser närmast ut som väghållningssten fast utan text.	Ingen antikvarisk bedömning	Söder om boplatssläge 1.
L2024:160	Täkt	Inom ett 120x125 meter stort område är täkt. Troligen har man här tagit ut jordmassor då spillsten finns i högar och strängar spritt över området.	Övrig kulturhistorisk lämning	Ligger i förlängning av boplatssläge 1 åt söder.
L2024:151	Röjningsröse	Röjningsröse, 4 meter i diameter och 0,25 meter högt, kraftigt omörd fyllning av 0,2-0,6 meter stora stenar.	Övrig kulturhistorisk lämning	
L2024:158	Röjningsröse	Röjningsröse, 1,5 meter i diameter och 0,3-0,4 meter högt. Måttligt övermossad fyllning av 0,25-0,4 meter stora stenar.	Övrig kulturhistorisk lämning	Berörs ej
L2024:152	Grav	Stensättning, 10 meter i diameter och 0,4 meter hög. Kraftigt övermossad fyllning av 0,2-0,4 meter stora stenar	Fornlämning	
L2024:153	Grav?	Stensättning, rund, 6 meter i diameter och 0,4 meter hög. Avlång grop i mitten, 2 meter lång, 0,7 meter bred och 0,6 meter djup. Sentida störning.	Möjlig fornlämning	
L2024:154	Grav	Stensättning, rund, 5 meter i diameter och 0,3 meter hög. Kraftigt övermossad fyllning av 0,2-0,4 meter stora stenar. Belägen i slant strax nedanför krön.	Fornlämning	
L2024:159	Grav?	Domarring bestående av sju stenar varav fyra i två par. Stenarna är 0,7-1,0 meter stora och upp till 0,6 meter höga. Det kan också handla om resta stenar.	Möjlig fornlämning	
L2024:155	Fossil åker	Område med röjningsrösen inom ett 120x110 meter stort område (Ö-V) bestående av ca tio röjningsrösen, 1,5-4 meter i diameter och 0,2-0,4 meter höga av vanligen 0,15-0,4 meter stora stenar. Några röjningsrösen ska troligen knytas till åker i området på 1840-talet.	Övrig kulturhistorisk lämning	
L2024:156	Röjningsröse	Röjningsröse, oregelbundet, ca 4 meter i diameter, och 0,5 meter högt, beläget intill 2,2x1x0,7 meter stort block.	Övrig kulturhistorisk lämning	
L2024:157	Röjningsröse	Röjningsröse, 2,5 meter i diameter och 0,3 meter högt av 0,5-0,7 meter stora stenar.	Övrig kulturhistorisk lämning	
L2024:161	Täkt	Täkt inom ett ca 25 meter stort område. Belägen i slant mellan 1 (V) meter och 5 (Ö) meter djup, delvis vattenfyllt. Omgivet av spillstensvarp.	Övrig kulturhistorisk lämning	
	Boplatssläge 1	Inom ett ca 730x300 meter stort område (N-S) finns möjligt boplatssläge.	Ej fastställt	
	Boplatssläge 2	Inom ett 150x120 meter stort område (NV-SO) finns möjligt boplatssläge.	Ej fastställt	



Figur 8. Tidigare kända och nyupptäckta forn- och övriga kulturlämningar inom utredningsområdets västra del.

del, L2023:8459. Öster om skålgropsblocket vidtog utdikad sankmark som under 1900-talet brukats som åker.

Några meter öster om skålgropsförekomsten vidtog ett högre liggande parti vid 150 möh. Här identifierades ett möjligt boplatssläge (boplatssläge 1) som dels omfattar hagmark, dels ovan nämnda åker som i kartan från 1840-talet var indelade i bandparceller och brukades i cirkulationsbruk. Dikena kan som nämnts indikera att området tidigare var sankmark.

I anslutning till boplatssläge 1 mättes två stenar in som avvek från stenmaterialet i övrigt. Den nordliga (A) hade trappstegsform, bar spår efter att vara huggen och var cirka 0,7× 0,4×0,2 meter stor.

Den sydliga (B) gav intryck av väghållningssten, men utan text. De ska troligen inte förknippas med gravar utan bör ha haft en annan funktion såsom gränsstenar eller liknande. De registreras inte i Fornreg.

En stensättning upptäcktes inom utredningsområdets östra del (L2024:152). Graven var cirka 10 meter i diameter och 0,4 meter hög med kraftigt övermosad fyllning av 0,2–0,4 meter stora stenar. Graven låg på en naturlig förhöjning i landskapet med en svag lutning ner mot sankare mark åt norr. Mellan graven och sankmarken fanns ett antal större block som visuellt fick graven att se större ut än den var och bör vara en del av en medveten strävan att markera monumentalitet.

Från graven vidtog en brant sluttning österut mot ett krön där den omnämnda åkern Fällorne tidigare varit belägen. Ungefär sex röjningsrösen kunde identifieras på ytan, varav några sentida. Röjningsrösen var 1,5–2,5 meter i diameter och 0,2–0,4 meter höga av 0,15–0,4 meter stora stenar (L2024:155). På krönet har även ett möjligt boplatsläge (nr 2), identifierats. Lämningen har bedömts som övrig kultuhistorisk lämning. Ett röse stack ut som möjlig grav (L2024:153). Det var större än de övriga, cirka 6 meter i diameter med en två meter lång, 0,7 meter bred och cirka 0,6 meter djup grop i mitten. Gropen var grävd i sen tid och stenmaterialet var uppkastad kring gropen. I gropens botten låg plastemballage. Den avvikande storleken kan antyda att detta ursprungligen varit en grav, vilket bör utredas vidare.

På krönet strax söder om området för åkern fällorne fanns inom ett 14×17 meter stort område en möjlig domarring bestående av sju stenar/block, varav fyra i två par (L2024:159). Blocken var 0,7–1,0 meter stora och upp till 0,7 meter höga. Det kan eventuellt handla om resta stenar och lämningen/lämningarna bör betraktas som möjlig fornlämning.

Där krönet övergick i slänt fanns en stensättning, rund, 5 meter i diameter och 0,3 meter hög med kraftigt övermossad fyllning av 0,25–0,4 meter stora stenar (L2024:154).

Krönpartiet fortsatte, avbruten av ett sankare parti, längs med E4:an som också utgjorde utredningsområdets östra gräns. I området utmed motorvägen var området stört av sentida verksamhet, framför allt täkter, uppbyggda ramper och upplag som tillkommit i samband med vägbygget på 1990-talet.

Två röjningsrösen kunde identifieras i slänten ner mot vägen genom området. L2024:156 var 4 meter i diameter 0,5 meter högt, beläget intill 2,2×1×0,7 meter stort block. Det andra var 2,5 meter i diameter och 0,3 meter högt av 0,5–0,7 meter stora stenar (L2024:157). Dessa röjningsrösen saknar egentlig kontext och betraktas som övrig kulturhistorisk lämning.

Fynd

Inga fynd tillvaratogs under utredningen.

Utvärdering av undersökningsplanen

Jönköpings läns museum anser att måluppfyllelsen i relation till undersökningsplanen har uppnåtts.

ANTIKVARISK BEDÖMNING / KOMMENTAR

Antikvarisk bedömning görs utifrån Riksantikvarieämbetets praxis för tillämpning av kulturmiljölagen (KML). Lämningstyperna och deras bedömning redovisas i den så kallade *Lämningstyp-listan* som är upprättad och ajourhållen av Riksantikvarieämbetet. Länsstyrelsen gör den slutliga bedömningen inom ett uppdrag.

Fornlämning

Fornlämning är en lämning som är skyddad enligt kulturmiljölagen. För att kunna bedömas som fornlämning måste den vara äldre än 1850. Tre kriterier måste också vara uppfyllda; det ska vara en lämning efter människors verksamhet under forna tider, som har tillkommit genom äldre tiders bruk och som är varaktigt övergiven. Det är förbjudet att utan tillstånd från länsstyrelsen rubba, ta bort, gräva ut eller på annat sätt ändra eller skada en fornlämning.

Övrig kulturhistorisk lämning

Övrig kulturhistorisk lämning används för kulturhistoriska lämningar som har tillkommit efter 1850, men som ändå anses ha ett antikvariskt värde. Bedömningen används även för vissa lämningar som inte uppvisar fysiska spår, till exempel fyndplats eller plats med tradition.

Möjlig fornlämning

Möjlig fornlämning anges för lämningar som kräver vidare utredning för att den antikvariska bedömningen ska kunna fastställas. Lämningen måste vara bekräftad i fält. Möjlig fornlämning kan även anges för en lämning som har undersökts i samband med en arkeologisk undersökning, men där man inte kunnat fastställa lämningens utbredning.

Ingen antikvarisk bedömning

Ingen antikvarisk bedömning används för lämningar som blivit helt borttagna genom en arkeologisk undersökning eller helt förstörda. Lämningar som endast är kända via kartmaterial, skriftlig eller muntlig källa och inte har kunnat återfinnas i fält, kan inte heller ha en antikvarisk bedömning.

Ej fastställd

Den antikvariska bedömningen har inte fastställts. Avser till exempel boplatsslägen där en arkeologisk utredning steg 2 krävs för att eventuellt kunna finna spår som inte är synliga ovan mark.

Administrativa uppgifter

Länsstyrelsens dnr: 431-5583-2023
Länsstyrelsens beslutsdatum: 2023-09-28
Jönköpings läns museums dnr: 2023-239
Uppdragsgivare: Värnamo kommun
Rapportansvarig: Ådel V. Franzén
Rapportgranskning: Mikael Nordström
Fältpersonal: Annie Rosén, Ådel V. Franzén
Fältarbetstid: 2023-11-09–2023-11-10
Län: Jönköpings län
Kommun: Värnamo kommun
Socken: Värnamo socken
Fastighetsbeteckning: Rörstorp 6:31 m.fl.
Koordinater: N6337300 E442800 NV hörnet
Koordinatsystem: Sweref 99 TM
Höjdsystem: RH 2000
Undersökningsyta: 36,5 hektar

Dokumentationsmaterialet förvaras i Jönköpings läns museums arkiv.

Referenser

Arkiv

Jönköpings läns museum (JLM)

F-Topo. Databas över ortnamn i Jönköpings län

Riksantikvarieämbetet, Stockholm (RAÄ)

Kulturmiljöregistret, Forssök: <https://app.raa.se/open/forsok/>

Kartmaterial

Lantmäteristyrelsens arkiv (LSA): Värnamo socken:

Akt E131-1:1 Värnamo socken, sockenkarta 1852. Henrik Vilhelm Andersson.

Lantmäterimyndigheterna (LMA): Värnamo socken:

Akt 06-väj-13. Värnamo skogelag, delning 1757.

Akt 06-väj-1. Nöbbele skogelag, delning 1770.

06-väj-72. Nöbbele, Laga skifte 1846.

06-väj-105, Värnamo, Laga skifte, 1859.

Rikets allmänna kartverk (RAK):

5D 7i Helmershus

5D 7j Drömminge

Referenser på webben

Fornbolmen: <https://jonkopingslansmuseum.se/bloggportal/arkeologi/fornbolmen-%C2%AD%C2%AD-en-plats-for-stenalderens-folk/> (Hämtat den 29 december 2023).

Otryckta källor

Ang L1972:6870: Raä Dnr 6621/89, Anmälan från Jönköpings läns museum dnr 199/89,

Tryckta källor och litteratur

Agertz, Jan, 2008. Om ortnamn i Jönköpings län. Småländska kulturbilder 2008.

Haglund, Lotten, 2022, Nöbbele 7:2. *Arkeologisk utredning inför husbyggnation inom fastigheten Nöbbele 7:2, Värnamo socken i Värnamo kommun, Jönköpings län*. Jönköpings läns museum, arkeologisk rapport 2022:09.

Persson, Carl, 1997. Mesolitikum i Jönköpings län. *Det nära förflutna – om arkeologi i Jönköpings län*. (red. Mikael Nordström och Linnéa Varenius). S 8–19.

Tollin, Clas, 1999: *Rågångar, gränshallar och ägoområden. Rekonstruktion av fastighetsstruktur och bebyggelseutveckling i mellersta Småland under äldre medeltid*. (Meddelanden från Kulturgeografiska institutionen vid Stockholms universitet 101).

I slutet av 2023 och början av 2024 genomförde Jönköpings läns museum en arkeologisk utredning, steg 1, av Rörstorp 6:31 med flera fastigheter inför Värnamo kommuns detaljplanläggning av det ca 36,5 hektar stora området.

Utredningsområdet präglas av sankmark, dels utmed Lagan, dels i mittenpartiet. Inom den västliga delen av utredningsområdet kom sankmarken att dikas ut och odlas upp till åker under 1800- och 1900-talet. Efter 1950 övergavs en del av åkermarken som istället planterades med träd. Inom det sankna mittenpartiet kom industrier och reningsverks att byggas efter 1960, varav en del i dag är rivet. Även här dikades sankmark ut och konverterades till åker som troligtvis inte odlades mer än under några årtionden. Inga fornlämningar eller övriga kulturhistoriska lämningar var tidigare kända inom området.

Inom utredningsområdets östligaste del fanns ett krönparti i moränmark som tillsammans med det västliga höjdläget var de enda områdena med fornlämningar och övriga kulturhistoriska lämningar.

Två stensättningar ett skålgropsblock med en skålgrop utgör nyregistrerade fornlämningar. Till detta kommer en möjlig domarring eller resta stenar samt en möjlig grav som har förstörts genom sentida grävningens verksamhet. Ett område med fossil åkermark är delvis sentida och utgör tillsammans med fyra ensamma röjningsrösen övriga kulturhistoriska lämningar.

Två möjliga boplatsslägen har identifierats, varav det ena med bäring på stenåldersbosättning vid cirka 150 meter över havet.

