

Ramsås

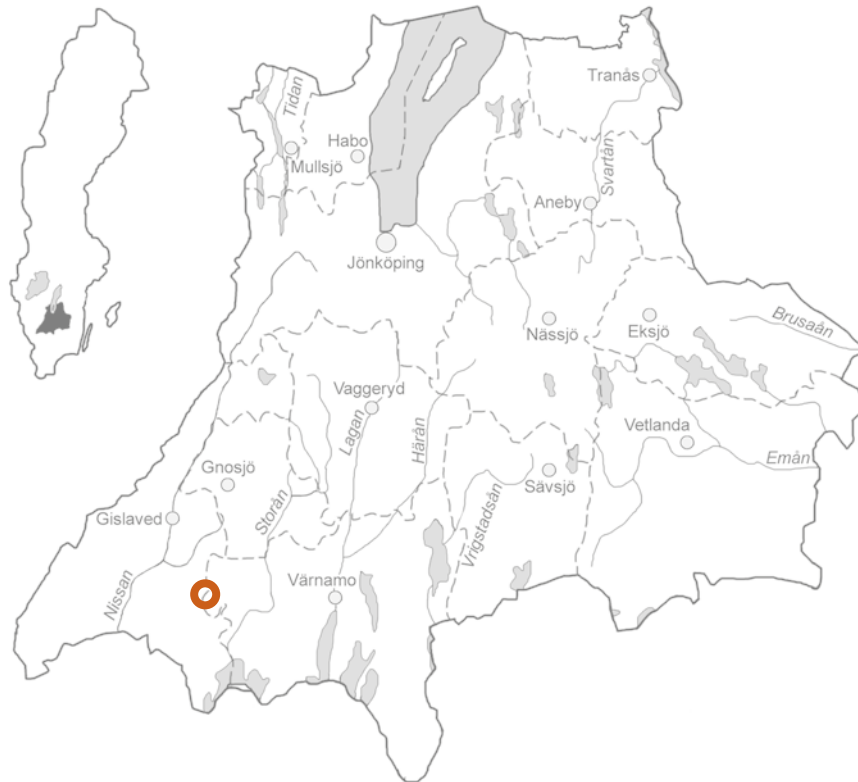
Arkeologisk förundersökning inom fornlämningsområdet till
L2020:2879, stensättning, inför vägbygge inom Ramsås 1:1,
Bredaryd socken, Värnamo Kommun, Jönköpings län



Arkeologisk rapport 2024:01
Annie Rosén

Ramsås

Arkeologisk förundersökning inom fornlämningsområdet till
L2020:2879, stensättning, inför vägbygge inom Ramsås 1:1,
Bredaryd socken, Värnamo Kommun, Jönköpings län



Jönköpings läns museums dnr: 2023-190
Länsstyrelsens dnr: 431-3653-2023

Rapport, foto och ritningar: Annie Rosén
Rapportgranskning: Mikael Nordström
Grafisk mall: Anna Stålhammar
Distribution: Digital pdf

Jönköpings läns museum, Box 2133, 550 02 Jönköping
Tel: 036-30 18 00
E-post: info@jkpglm.se
www.jonkopingslansmuseum.se

Upphovsrätt, om inget annat anges, enligt Creative Commons licens CC BY.
Kartor ur allmänt kartmaterial © Lantmäteriet. Ärende nr I2018/00079.

ISSN: 1103-4076

© JÖNKÖPINGS LÄNS MUSEUM 2024

Innehåll

Sammanfattning	5
Inledning	7
Omfattning	7
Målsättning och metod	7
Topografi	8
Fornlämnings- och kulturmiljö	9
Tidigare undersökningar	10
Resultat	11
Fynd	12
Utvärdering av undersökningsplanen	12
Kunskapspotential	12
Administrativa uppgifter	13
Referenser	15
Arkiv	15
Kartmaterial	15
Tryckta källor och litteratur	15

DEN UPDRAGSARKEOLOGISKA PROCESSEN

Uppdragsarkeologin regleras av 2 kap. 10–14§§ i Kulturmiljölagen samt genom allmänna råd och föreskrifter. Arkeologiska uppdrag indelas i flera etapper: arkeologisk utredning, förundersökning och undersökning. Processen syftar i första hand till att bevara fornlämningarna, vilket är grundtanken i kulturmiljölagen.

Arkeologisk utredning

Arkeologisk utredning brukar göras i två steg. Den första etappen, steg 1 (AU1), innebär att befintlig kunskap i form av arkivmaterial, äldre handlingar och historiska kartor samt litteratur och uppgifter om tidigare undersökningar sammanställs med syfte att se om fornlämningar berörs av arbetsföretaget. Därtill görs en fältinventering i syfte att lokalisera tidigare okända fornlämningar. Steg 2 (AU2) utgör den del som innebär markingrepp i form av sökschakt med grävmaskin och provrutsgrävning. Om det konstateras förekomst av fornlämningar så kan dessa, om de inte kan bevaras, gå vidare till en arkeologisk förundersökning.

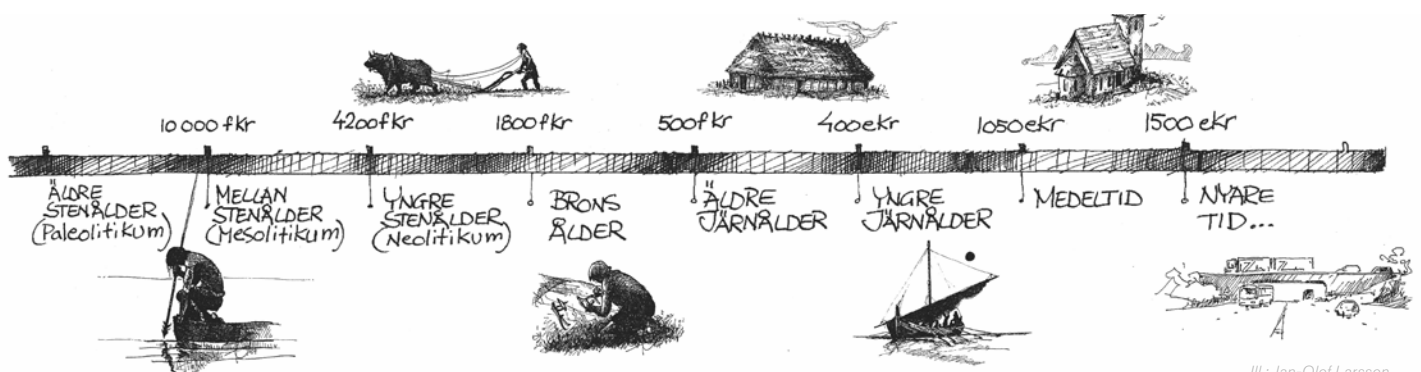
Arkeologisk förundersökning

En arkeologisk förundersökning (FU) syftar till att fastställa och beskriva fornlämningens karaktär, datering, utbredning och komplexitet samt att ta till vara fynd. Resultaten ska kunna ligga till grund för länsstyrelsens bedömning av kunskapspotentialen inför kommande beslut om tillstånd till ingrepp i en fornlämning. Förundersökningen ska också ge underlag för företagarens (exploatörens) vidare planering. Om fornlämningen efter förundersökning bedöms vara välbevarad och ha vetenskaplig potential går det vidare till nästa steg i processen - en arkeologisk undersökning.

Arkeologisk undersökning

En arkeologisk undersökning (UN) utförs med anledning av att en fornlämning behöver tas bort. Syftet med en arkeologisk undersökning är att dokumentera en fornlämning, ta till vara fornynd, rapportera och förmedla resultaten för att skapa kunskap av relevans för myndigheter, forskning och allmänhet. Dokumentationsmaterialet och fynden ska bevaras för framtiden samt tolkas vetenskapligt och infogas i ett kulturhistoriskt sammanhang. Undersökningen innebär att hela eller delar av fornlämningen slutgiltigt tas bort. Efter att fornlämningen tagits bort är marken fri att exploatera ur fornlämningssynpunkt.

Mer information om den uppdragsarkeologiska processen finns på Riksantikvarieämbetets hemsida.

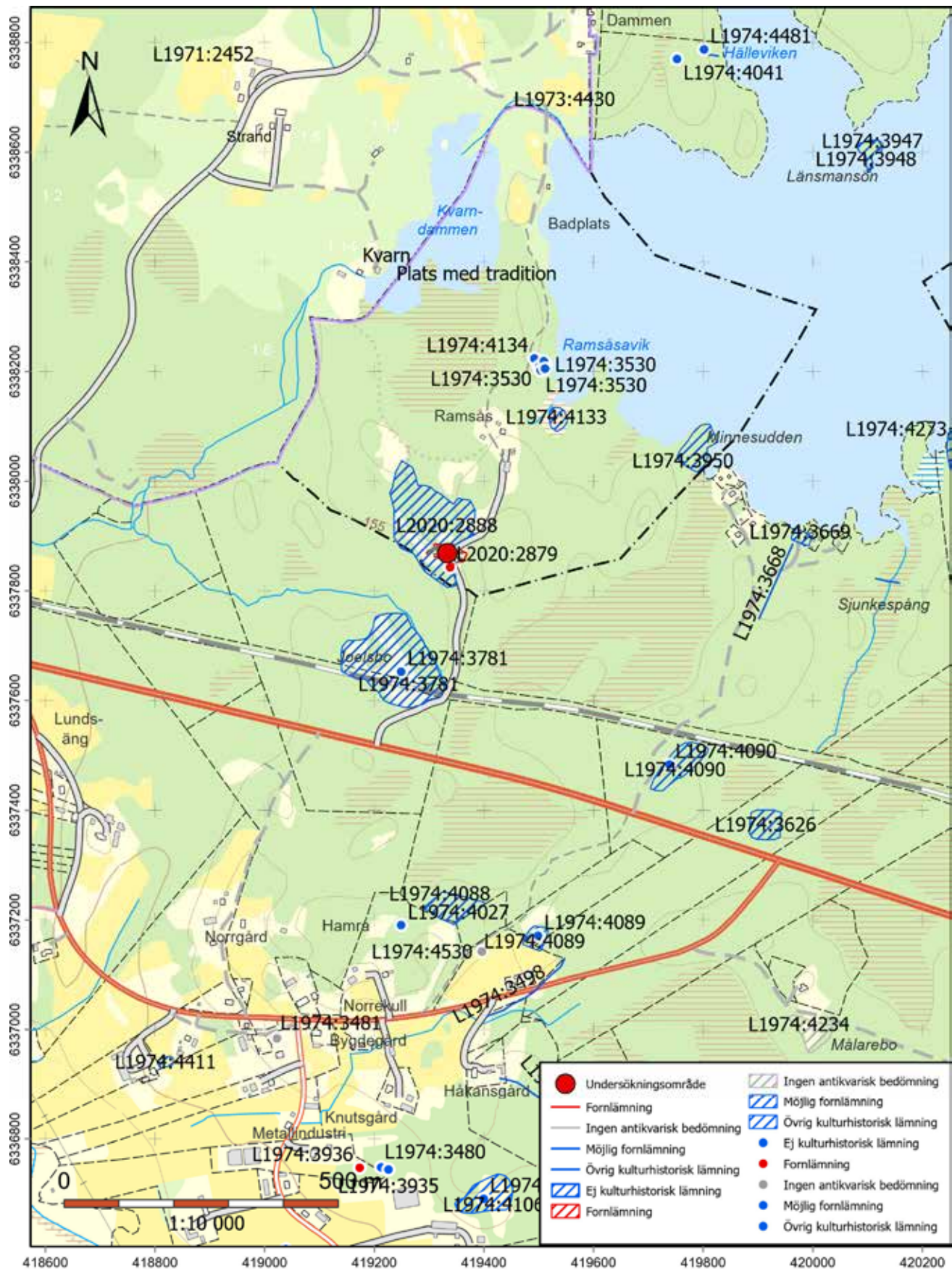


Sammanfattning

Inför kommande vägbyggnation för säkrare plankorsningar mellan Reftele - Forsheda så utförde Jönköpings läns museum en arkeologisk förundersökning inom fastigheten Ramsås 1:1 i Bredaryd under oktober 2023. Undersökningsområdet ligger inom fornlämningsområdet för L2020:2879, en stensättning.

13 schakt togs upp jämnt fördelade över ytan, totalt 180 m². Metalldetektor användes löpande. Inga fynd eller anläggningar påträffades. Röjningsrösen i utredningsområdet bedömdes som relativt sentida. De var oregelbundna och bestod av större stenar och block, utan kantkedja eller jämn packning som skulle kunna antyda en äldre datering eller eventuell äldre grav med senare påförd röjningssten.

Ingen ytterligare arkeologi anses behövas inom utredningsområdet.



Figur 1. Utdrag ur digitala ekonomiska kartan. Skala 1:10 000.

Inledning

Under oktober 2023 genomförde Jönköpings län museum en arkeologisk förundersökning inom fastigheten Ramsås 1:1 i Bredaryds socken, Värnamo kommun. Anledningen var att Trafikverket avser att utföra plankorsningsåtgärder utmed järnvägen mellan Reftele – Forsheda. Fält- och rapportansvarig, Annie Rosén, antikvarie på Jönköpings läns museum.

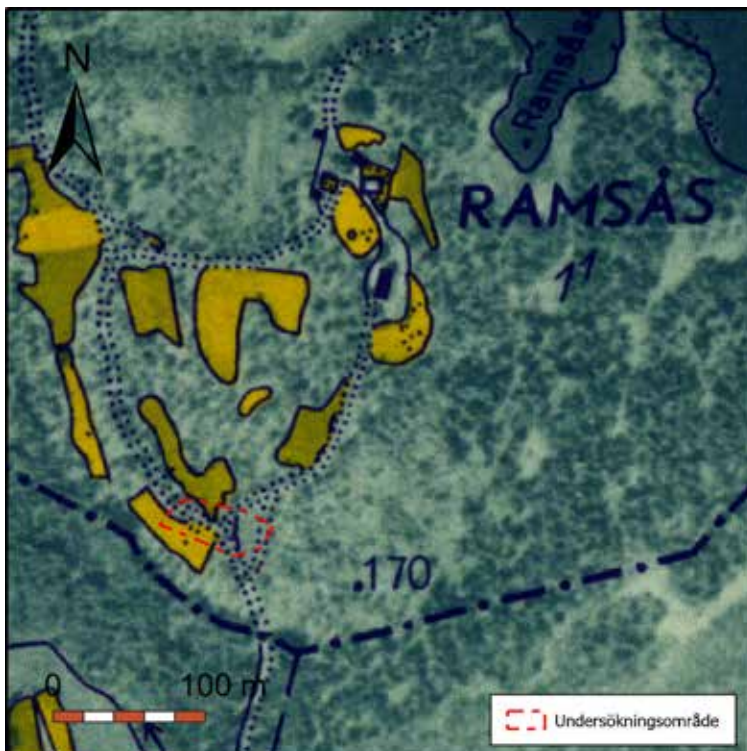
Omfattning

Förundersökningsområdet omfattade cirka 1600 m², direkt norr om L:2020:2879, en stensättning. Stensättningen är rund, cirka 5 meter i diameter och cirka 0,3 meter hög. Den är övertorvad, med ett cirka 1x0,6x0,5 meter stort mittblock. Ramsås är beläget strax norr om väg 153 som sträcker sig mellan Reftele och Bredaryd, invid Annebergssjön.

Området består av äldre hagmark med odlingsrösen samt i öster, uppvuxen barrskog.

Målsättning och metod

Förundersökningens syfte och målsättning var att avgränsa utbredningen av fornlämning L2020:2879, stensättning, samt att se om ytterligare gravar eller boplatslämningar kunde finnas under mark. Undersökningsområdet överlappar delvis fornåker L2020:2888, men fornåkern som sådant var ej föremål för undersökning. Målsättningen var däremot att utröna om röjningsrösen inom undersökningsområdet var senare påbyggda äldre gravar.



Figur 2. Gården Ramsås och undersökningsområdet (i rött) på ekonomiska kartan från 1955. Skala 1:5000.



Figur 3. Västra delen av undersökningsområdet samt de två västra schakten på gränsen till undersökningsområdet. Inmätning sker med nätverks-RTK.

Med hjälp av maskin drogs sökschakt fördelade över utredningsområdet och rösen torvades delvis av för att se eventuella gravlika konstruktioner, så som kantkedja eller stenpackning. Metalldetektor användes löpande under arbetets gång över hela ytan, på rösen och i schakten. Samtliga schakt mättes in med nätverks-RTK.

Topografi

Undersökningsområdet ligger på en moränplata i en lätt sluttning mot en slybeväxt sänka i väster och uppvuxen blandskog i söder och öster. Den del av undersökningsområdet som ligger väster om grusvägen mot gården Ramsås, används som betesmark för nötkreatur. Norr om undersökningsområdet ligger gården Ramsås, på en höjd, precis vid sjön Annebergssjön och Kvarndammen. Undersökningsområdet består av hagmark, med ekar och lövsly och röjningsrösen. 3 kilometer åt öst är Bredaryds samhälle. Enligt ekonomiska kartan från 1955 bestod området då av odlingsmark, med "sämre brukningsvägar" vilka är synliga och till viss del brukas även idag. Se figur 2.

Fornlämnings- och kulturmiljö

Undersökningsområdet ligger inom riksintresse för kulturmiljövården F3, Finnvedens folkland, som sträcker sig från Ås socken i Gislaveds kommun till Torskinge socken i Värnamo kommun. I Riksantikvarieämbetets motivering framgår att området är en centralbygd och ett kärnområde i ett småländskt folkland med tingsplats samt rik fornlämningsbygd med lämningar från stenålder till yngre järnålder kring norra delen av Bolmens forna stränder. Här finns en rik koncentration av fornlämningar, bland annat länets tätaste förekomst av kända stenåldersboplatser och höggravfält. Brödrahalla, knappt 2 kilometer från utredningsområdet, är utpekad som Västbo härads tingsplats med runsten och resta stenar (RAÄ 2023).

I det direkta närområdet finns ett litet antal kända fornlämningar. Undersökningsområdet ingår i fornlämningsområdet för en stensättning, L2020:2879. Stensättningen ligger på en mindre kulle i sluttning mot väst, och är cirka 5 meter i diameter och 0,3 meter hög. Den är övertorvad, med en sannolik plundringgrop samt ett mittblock, cirka 1×0,6×0,5 meter. En till storlek och form liknande stensättning, L1974:3936 finns ungefär 1 kilometer söder om området, men denna är utan mittblock. En större rund sten-

Figur 4. Metalldetektor användes löpande över hela undersökningsområdet. Här detekteras ett av rösen inom området. Notera de stora block och den oregelbunda form som bidrar till bedömningen att rösen inom undersökningsområdet är sentida.





Figur 5. Ett av de rösen som delvis torvades av. Inga konstruktioner, så som kantkedja eller jämn stenpackning kunde konstateras. Stenfyllningen är oregelbunden och i kanten finns ett större block.

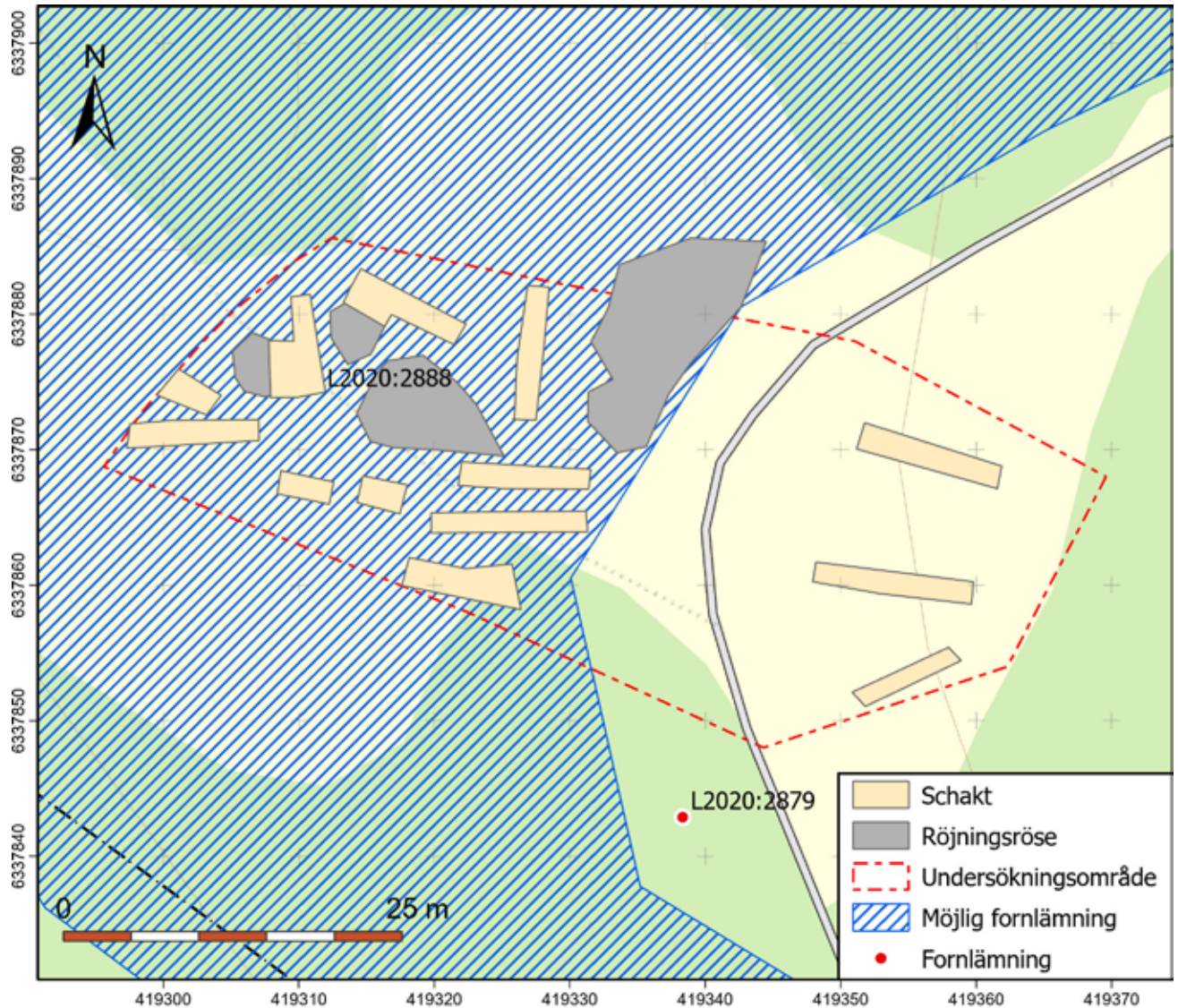
sättning, L2020:2880, 12 meter i diameter, finns 1,3 kilometer öster om utredningsområdet. Närmsta gravfält (L1974:4010) är 1,5 kilometer åt söder, det är beläget på en höjd och består av sex gravar vilka är 3-10 meter i diameter. En förtätning av gravar finns vid 2 kilometer åt väster, runt Sandebo och Tomsatorp, där sju gravar av typerna stensättning och grav markerad med sten/block finns inom en yta av 2 km². I samma område finns även en runsten (L1973:5096) samt två stenålderboplatser registrerade (L1973:5331 och L1972:572), samtliga tillhörande riksintresseområde F3.

Cirka 1 kilometer norr och nord-väst om utredningsområdet finns två stenåldersboplatser registrerade, indikerade av ett flertal fynd av flinta (L1973:4430 samt L1971:2452). Vid sjön Dravens norra strand, 1,3 kilometer syd-väst om utredningsområdet finns ytterligare två stenåldersboplatser (L1974:4531 och L1974:4251), indikerade av flinta.

I närområdet finns även en del övriga kulturhistoriska lämningar, främst kopplade till linhantering (L1974:4134, L1974:3530) och vattenkraft (L1973:4511) samt lämningar efter torp (L1974:3781 och L1974:4090).

Tidigare undersökningar

Denna arkeologiska förundersökning föregicks av en arkeologisk utredning som omfattade en stor del av den tilltänkta nya vägdragningen (Å. Franzén 2020). Stensättningen, L2020:2879, inom vars fornlämningsområde denna förundersökning genomförts, registrerades under den föregående utredningen. I rapporten över



utredningen finns en sammanställning över den arkeologi som utförts i området.

Tre kilometer öster om undersökningsområdet, strax norr om Bredaryds samhälle avslutades nyligen en arkeologisk utredning, där inga lämningar påträffades (Nilsson 2023).

Resultat

Undersökningsområdet omfattade cirka 1600 m², och är beläget direkt norr om L2020:2879 stensättning. Inom detta område fanns ett antal röjningsrösen, tillhörande L2020:2888, fossil åker. Den fossila åkern ingick inte i undersökningsplanen, men de röjningsrösen som fanns inom området var ändå föremål för undersökning, då det kunde röra sig om äldre gravar som byggts på med senare tillkommen odlingssten.

Inom området togs 13 schakt upp, fördelade över ytan. Total schaktad yta uppgick till 180 m². Schakten grävdes ner till orörd

Figur 6. Översikt över schakten och dess placering samt de röjningsrösen som fanns inom undersökningsområdet. Skala 1:500.

undergrund för att, om möjligt, se eventuella anläggningar eller nedgrävningar, och djupet på samtliga schakt var mellan 0,2-0,25 meter. I de något lägre partierna i väst inom undersökningområdet så var undergrunden av siltig sand och i de något högre partierna i öst så var undergrunden något sandigare och grusigare, och därmed mer väl-dränerad. Samtliga schakt innehöll en hel del mindre stenar, 0,1-0,25 meter, och vissa schakt innehöll markfasta block under torven, 0,7-1 meter stora. Inget av schakten innehöll anläggningar eller fynd. Metalldetektorn gav sparsamt med utslag, och det var recenta föremål, så som spik och märlor.

De röjningsrösen, tillhörande fossil åker L2020:2888, som fanns inom undersökningsområdet bedömdes som sentida, då de var av oregelbunden form med större block på rösena. Ingen antydning till kantkedja eller annan konstruktion kunde ses då två rösen delvis torvades av. Därmed kunde det konstateras att det inte rörde sig om ytterligare gravar. En stor del av området var åker så sent som på 1950-talet. Den fossila åkern, L2020:2888, har i samband med undersökningen antikvariskt bedömts som övrig kulturhistorisk lämning.

Fynd

Inga fynd togs tillvara då de få fynd som kom med metalldetektor bedömdes som recent material, så som spikar och märlor. Inga fynd påträffades i schakten.

Utvärdering av undersökningsplanen

Målsättningen med förundersökningen var att fastställa utbredningen av fornlämning L2020:2879, stensättning, inom arbetsområdet, genom schaktning, och det anses att detta är gjort, då inga ytterligare gravar eller övriga lämningar påträffades inom undersökningsområdet. Lagskydd kvarstår dock för fornlämning L2020:2879, stensättning.

Kunskapspotential

Då inga ytterligare gravar eller andra lämningar påträffats så bedöms att inga ytterligare arkeologiska insatser krävs inom undersökningsområdet för eventuell framtida exploatering. Det bör också noteras att den fossila åkern, L2020:2888 ej omfattades av denna förundersökning, utan röjningsrösena undersöktes endast ytligt i syfte att utröna om det kunde röra sig om gravar. Den fossila åkern, L2020:2888, har i samband med undersökningen antikvariskt bedömts som övrig kulturhistorisk lämning.

Administrativa uppgifter

Länsstyrelsens dnr: 431-3653-2023
Länsstyrelsens beslutsdatum: 2023-06-30
Jönköpings läns museums dnr: 2023-190
Uppdragsgivare: Trafikverket
Rapportansvarig: Annie Rosén
Rapportgranskning: Mikael Nordström
Fältansvarig: Annie Rosén
Fältpersonal: Ann-Marie Nordman
Fältarbetstid: 2023-10-12
Län: Jönköpings län
Kommun: Värnamo kommun
Socken: Bredaryd socken
Fastighetsbeteckning: Värnamo Ramsås 1:1
Koordinater: N 6337874, E 419338
Koordinatsystem: Sweref 99 TM
Höjdsystem: RH 2000
Undersökningsyta: 1600 m²
Fornlämningsnummer: L2020:2879
Fornlämningstyp: Stensättning
Tidigare undersökningar: Jönköpings läns museum arkeo-
logisk rapport: 2020:09

Dokumentationsmaterialet förvaras i Jönköpings läns museums arkiv.

ANTIKVARISK BEDÖMNING / KOMMENTAR

Antikvarisk bedömning görs utifrån Riksantikvarieämbetets praxis för tillämpning av kulturmiljölagen (KML). Lämningsstyperna och deras bedömning redovisas i den så kallade *Lämningsstyplistan* som är upprättad och ajourhållen av Riksantikvarieämbetet. Länsstyrelsen gör den slutliga bedömningen inom ett uppdrag.

Fornlämning

Fornlämning är en lämning som är skyddad enligt kulturmiljölagen. För att kunna bedömas som fornlämning måste den vara äldre än 1850. Tre kriterier måste också vara uppfyllda; det ska vara en lämning efter människors verksamhet under forna tider, som har tillkommit genom äldre tiders bruk och som är varaktigt övergiven. Det är förbjudet att utan tillstånd från länsstyrelsen rubba, ta bort, gräva ut eller på annat sätt ändra eller skada en fornlämning.

Övrig kulturhistorisk lämning

Övrig kulturhistorisk lämning används för kulturhistoriska lämningar som har tillkommit efter 1850, men som ändå anses ha ett antikvariskt värde. Bedömningen används även för vissa lämningar som inte uppvisar fysiska spår, till exempel fyndplats eller plats med tradition.

Möjlig fornlämning

Möjlig fornlämning anges för lämningar som kräver vidare utredning för att den antikvariska bedömningen ska kunna fastställas. Lämningen måste vara bekräftad i fält. Möjlig fornlämning kan även anges för en lämning som har undersökts i samband med en arkeologisk undersökning, men där man inte kunnat fastställa lämningens utbredning.

Ingen antikvarisk bedömning

Ingen antikvarisk bedömning används för lämningar som blivit helt borttagna genom en arkeologisk undersökning eller helt förstörda. Lämningar som endast är kända via kartmaterial, skriftlig eller muntlig källa och inte har kunnat återfinnas i fält, kan inte heller ha en antikvarisk bedömning.

Ej fastställd

Den antikvariska bedömningen har inte fastställts. Avser till exempel boplatsslägen där en arkeologisk utredning steg 2 krävs för att eventuellt kunna finna spår som inte är synliga ovan mark.

Referenser

Arkiv

Riksantikvarieämbetet, Stockholm (RAÄ)

Kulturmiljöregistret, Forsök: <https://app.raa.se/open/forsok>

Kartmaterial

Lantmäteriet. ArkivSök (<https://etjanster.lantmateriet.se>):

Övriga kartor:

Digitala fastighetskartan

Den äldre ekonomiska kartan.

Tryckta källor och litteratur

Nilsson, Håkan 2023. *Arkeologisk utredning inför planerad solcellspark, Bredaryd 1:10 och 1:147, Värnamo kommun, Jönköpings län, Bredaryd socken, Småland*. Knaton AB. Rapport December 2023.

Riksantikvarieämbetet. 2023. Riksintressen för kulturmiljövården - Jönköpings län (F).

Vestbö-Franzén, Ådel, 2020. *Spår av fornlämningar mellan Reftele och Forsheda - Arkeologisk utredning, etapp 1, inför planerat byggande av plankorsningar och tillfartsvägar utmed järnvägen mellan Reftele och Forsheda, Reftele, Bredaryd och Forsheda socknar i Gislaveds och Värnamo kommuner, Jönköpings län*. Jönköpings läns museum, arkeologisk rapport 2020:09. Jönköping.

Inför kommande vägbyggnation för säkrare plankorsningar mellan Reftele - Forsheda så utförde Jönköpings läns museum en arkeologisk avgränsande förundersökning inom fastigheten Ramsås 1:1 i Bredaryd under oktober 2023. Undersökningsområdet ligger inom fornlämningsområdet för L2020:2879, en stensättning.

13 schakt togs upp jämnt fördelade över ytan, totalt 180 m². Metalldetektor användes löpande. Inga fynd eller anläggningar påträffades. Röjningsrösen i utredningsområdet bedömdes som relativt sentida, då de var oregelbundna och bestod av större stenar och block, utan kantkedja eller jämn packning som skulle kunna antyda en äldre datering eller eventuell äldre grav med senare påförd röjningssten.

Ingen ytterligare arkeologi anses behövas inom utredningsområdet.

