

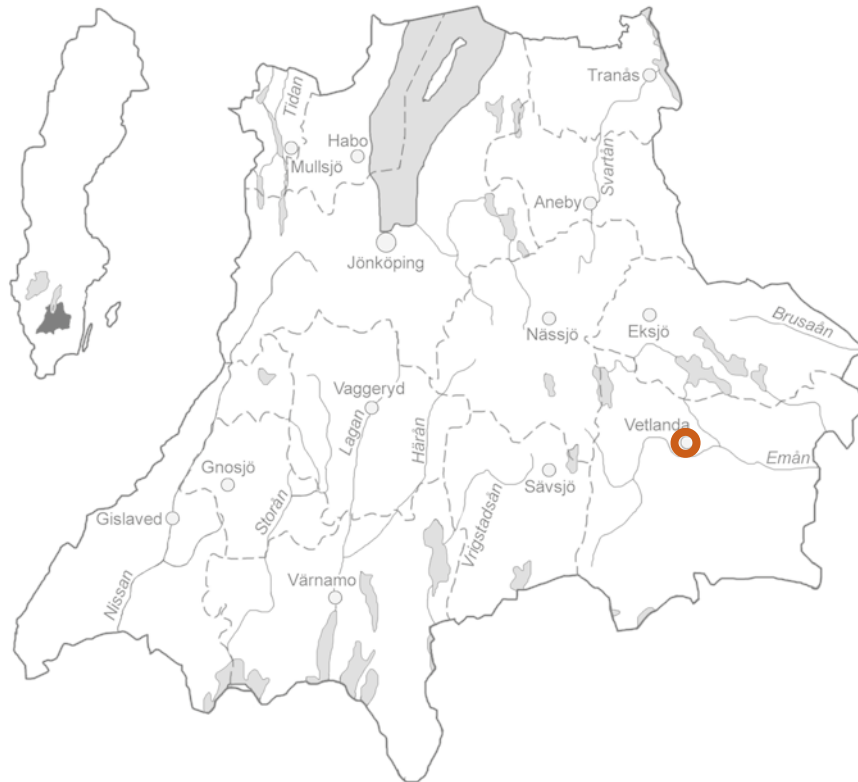
Rättvisan, Vetlanda

Arkeologisk utredning inom L:2020:5583 Bytomt/Gårdstomt,
inom Rättvisan 11, Vetlanda socken och kommun, Jönköpings län



Rättvisan, Vetlanda

Arkeologisk utredning inom L:2020:5583 Bytomt/Gårdstomt,
inom Rättvisan 11, Vetlanda socken och kommun, Jönköpings
län



Jönköpings läns museums dnr: 2023-150
Länsstyrelsens dnr: 431-572-2021

Rapport, foto och ritningar: Annie Rosén
Rapportgranskning: Ann-Marie Nordman
Grafisk mall: Anna Stålhammar
Distribution: Digital pdf

Jönköpings läns museum, Box 2133, 550 02 Jönköping
Tel: 036-30 18 00
E-post: info@jkpglm.se
www.jkpglm.se

Upphovsrätt, om inget annat anges, enligt Creative Commons licens CC BY.
Kartor ur allmänt kartmaterial © Lantmäteriet. Ärende nr I2018/00079. (CC0)

ISSN: 1103-4076

© JÖNKÖPINGS LÄNS MUSEUM 2023

Innehåll

Sammanfattning	5
Inledning	7
Målsättning och metod	7
Topografi	8
Fornlämnings- och kulturmiljö	8
Tidigare undersökningar	9
Resultat	11
Område A	11
Område B	12
Område C	12
Fynd	14
Utvärdering av undersökningsplanen	14
Administrativa uppgifter	16
Referenser	17
Kartmaterial	17
Tryckta källor och litteratur	17

Bilagor

Bilaga 1. Schaktlista och lämningar	19
---	----

DEN UPDRAGSARKEOLOGISKA PROCESSEN

Uppdragsarkeologin regleras av 2 kap. 10–14§§ i Kulturmiljölagen samt genom allmänna råd och föreskrifter. Arkeologiska uppdrag indelas i flera etapper: arkeologisk utredning, förundersökning och undersökning. Processen syftar i första hand till att bevara fornlämningarna, vilket är grundtanken i kulturmiljölagen.

Arkeologisk utredning

Arkeologisk utredning brukar göras i två steg. Den första etappen, steg 1 (AU1), innebär att befintlig kunskap i form av arkivmaterial, äldre handlingar och historiska kartor samt litteratur och uppgifter om tidigare undersökningar sammanställs med syfte att se om fornlämningar berörs av arbetsföretaget. Därtill görs en fältinventering i syfte att lokalisera tidigare okända fornlämningar. Steg 2 (AU2) utgör den del som innebär markingrepp i form av sökschakt med grävmaskin och provrutsgrävning. Om det konstateras förekomst av fornlämningar så kan dessa, om de inte kan bevaras, gå vidare till en arkeologisk förundersökning.

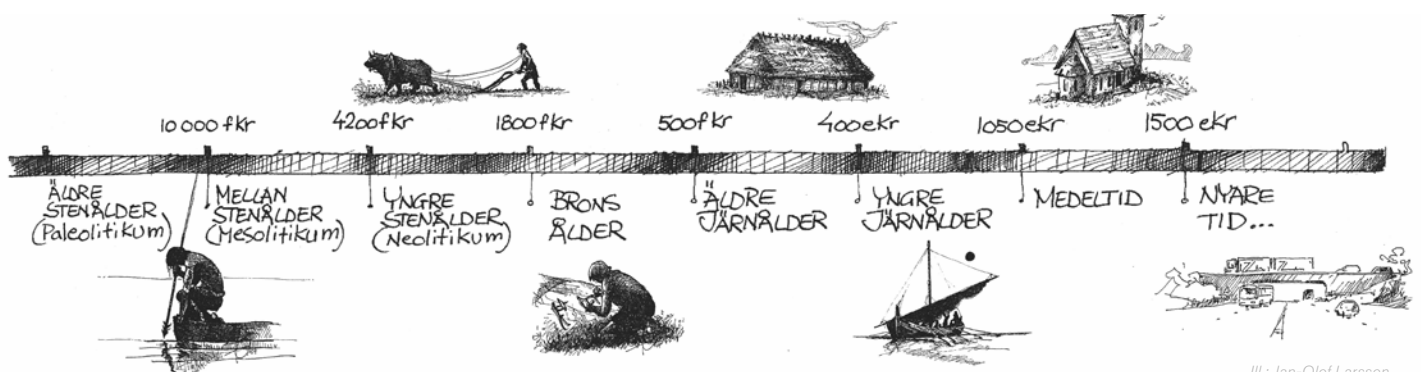
Arkeologisk förundersökning

En arkeologisk förundersökning (FU) syftar till att fastställa och beskriva fornlämningens karaktär, datering, utbredning och komplexitet samt att ta till vara fynd. Resultaten ska kunna ligga till grund för länsstyrelsens bedömning av kunskapspotentialen inför kommande beslut om tillstånd till ingrepp i en fornlämning. Förundersökningen ska också ge underlag för företagarens (exploatörens) vidare planering. Om fornlämningen efter förundersökning bedöms vara välbevarad och ha vetenskaplig potential går det vidare till nästa steg i processen - en arkeologisk undersökning.

Arkeologisk undersökning

En arkeologisk undersökning (UN) utförs med anledning av att en fornlämning behöver tas bort. Syftet med en arkeologisk undersökning är att dokumentera en fornlämning, ta till vara fornynd, rapportera och förmedla resultaten för att skapa kunskap av relevans för myndigheter, forskning och allmänhet. Dokumentationsmaterialet och fynden ska bevaras för framtiden samt tolkas vetenskapligt och infogas i ett kulturhistoriskt sammanhang. Undersökningen innebär att hela eller delar av fornlämningen slutgiltigt tas bort. Efter att fornlämningen tagits bort är marken fri att exploatera ur fornlämningssynpunkt.

Mer information om den uppdragsarkeologiska processen finns på Riksantikvarieämbetets hemsida.

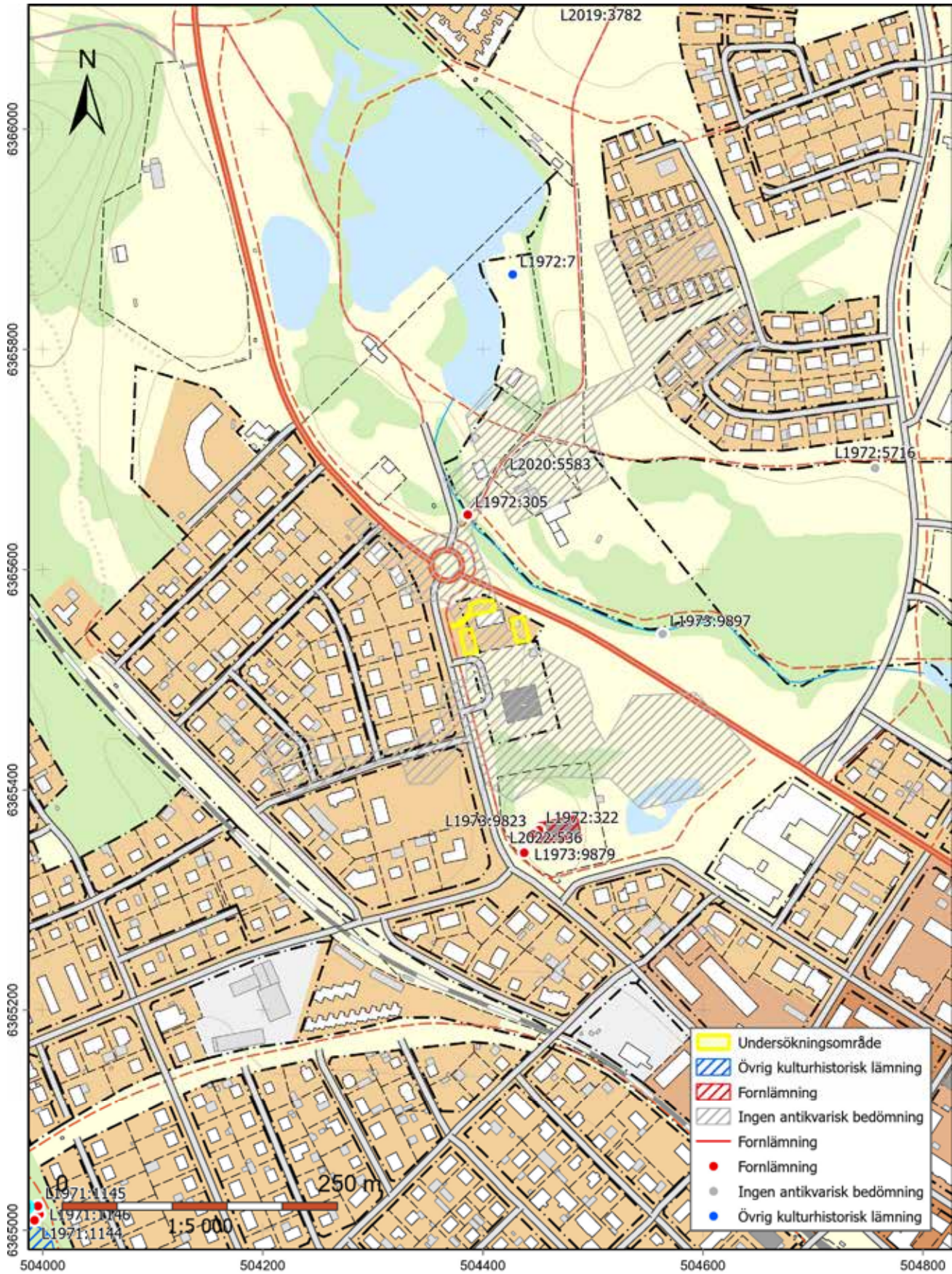


Ill.: Jan-Olof Larsson

Sammanfattning

Under oktober 2023 genomförde Jönköpings läns museum en arkeologisk utredning på fastigheten Rättvisan 11, Vetlanda socken och kommun, med anledning av planerad nybyggnation på fastigheten. På fastigheten var tre områden aktuella för utredning, varav det södra området visade sig innehålla rester av en byggnad i form av syllstenar samt en stenpackning tillhörande en äldre väg. Syllstenarna skulle möjligen kunna tillhöra den gård som benämns som Krögaregården på karta från år 1693. Det östra schaktet bestod av utfyllnadsmassor och det norra området innehöll byggmaterial och rester av kakelugnar, som kopplas till nuvarande byggnads uppförande och renoveringar.

I samråd med Länsstyrelsen har bedömningen gjorts att ytterligare arkeologiska insatser behövs på fastighetens västra del inför eventuell exploatering av ytan.



Figur 1. Utdrag ur digitala ekonomiska kartan. Skala 1:5000.

Inledning

Den 19 oktober 2023 genomfördes en arkeologisk utredning på fastigheten Rättvisan 11 i Vetlanda socken och kommun, inför planerad nybyggnation. Utredningen omfattade tre ytor om totalt 760 m² på fastigheten. Uppdragsgivare var Länsstyrelsen i Jönköpings län, rapport- och fältansvarig Annie Rosén, antikvarie.

Målsättning och metod

Utredningens syfte var att fastställa förekomst av eventuella forn- och kulturlämningar som kunde beröras av den planerade byggnationen på tomten, genom studier av historiska kartor samt söschaktning i de berörda ytorna. En kartstudie av äldre kartor över området genomfördes av kulturgeograf Ådel Vestbö Franzén vid Jönköpings läns museum.

Schaktningsmöjligheterna begränsades av att där dels var ledningar, befintlig byggnad och grusplan, dels att det dessutom rörde sig om en tomt till privatbostad, med träd och annan växtlighet.



Figur 2. Byggnaden på fastigheten är uppförd 1893, då som tingshus. Idag är det en hyresfastighet för privatboende.

Topografi

Den berörda fastigheten ligger mitt i Vetlanda tätort, cirka 150 meter norr om Vetlanda kyrka, inom L2020:5583, bytomt. På tomten är idag ett flerfamiljsbostadshus, med större grusad vändplan framför huvudbyggnaden. Tomten är omgiven av vägar i öst och väst, en rondell i norr och en asfalterad parkering till kyrkan i söder. Undersökningsområdena ligger på tomten, som består av gräsmatta, buskar och träd, samt kända störningar i form av kablar och rör i mark.

Byggnaden som uppfördes 1893 och fungerade som tingshus fram till 1938, är gulputsad med vita omfattningar och knutkedjor (Börjesgård, Vestbö-Franzén 2013, s 59). Det gamla tingshuset, liksom kyrkan, ligger på en naturlig höjd, som sluttar ner mot Emån i öst.

Fornlämnings- och kulturmiljö

Vetlanda med omnejd har en mycket rik och intressant forn- och kulturlämningsmiljö. Fornlämningsmiljön domineras framförallt av gravar från järnålder, med ett flertal gravfält och ensamliggande rösen och stensättningar. 500 meter öster ut ligger ett större gravfält L1972:5717 bestående av 10 gravhögar, 6 treuddar, 54 runda stensättningar och 5 gravar markerade med resta stenar eller block. Uppgifterna om antal och typ varierar dock från den ursprungliga inventeringen samt revideringsinventeringen 1987, men det kan ändå konstateras att gravfältet är stort och relativt välbevarat trots den nära bebyggelsen bestående av sporthall och vårdcentral. Då det finns ytterligare två gravar, L1972:5716 (grav markerad med rest sten) och L1972:5891 (hög), 25-100 meter från gravfältet kan det anas att gravfältet haft en större utbredning än dagens cirka 50×200 meter.

650 meter åt sydväst är tre stensättningar (L1971:1148, L1971:1145 och L1971:1144) samt en domarring (L1971:1146), samtliga med en diameter på cirka 4–6 meter. Intill dessa gravar, i väst finns ett röjningsröseområde med minst 15 röjningsrösen, 4–8 meter i diameter stora.

På Tjust kulle, 550 meter åt nord-nordväst är en större stensättning, cirka 8 meter i diameter placerad mitt på kullen. 700 meter åt nordöst finns en något mindre stensättning, 5 meter i diameter.

1,5 km nord-nordost på Himlabackarna låg tidigare ett gravfält på en höjd, bestående av minst 6 helt eller delvis bevarade domarringar samt en rektangulär stenkrets. Gravfältet har daterats till 300–500-talen e. Kr, och undersöktes i sin helhet 2018.

Under golvet i Vetlanda kyrka, cirka 150 meter söder om utredningsområdet, finns rester efter den äldre medeltida kyrkan. I långhusets mur påträffades en runsten, vilken idag är placerad utanför kyrkan. Förutom denna, finns enligt uppgift minst tre runstenar inmurade vid kyrkans byggande år 1797–1808. Ytterligare en run-



Figur 3. *Knotenring*/Knoppring påträffad på gravfältet på *Himlabackarna* under utredningen år 2017.

sten finns cirka 700 meter åt sydöst, vilken flyttats från sannolikt ursprunglig plats på torget, till Apoteksparken 1897, på begäran av apotekare Wallen som ansåg att den skulle vara säkrare där, än på det hårt trafikerade torget. (Agertz & Varenius, 2002, s356).

Cirka 1 km åt nordväst finns inom ett område om cirka en kvadratkilometer flera större områden med fossil åker, L2019:2226, L2019:2225, L2019:2227, L2022:5934, L2019:2224, L1971:1004 samt L1973:9812, totalt med över 2000 röjningsrösen.

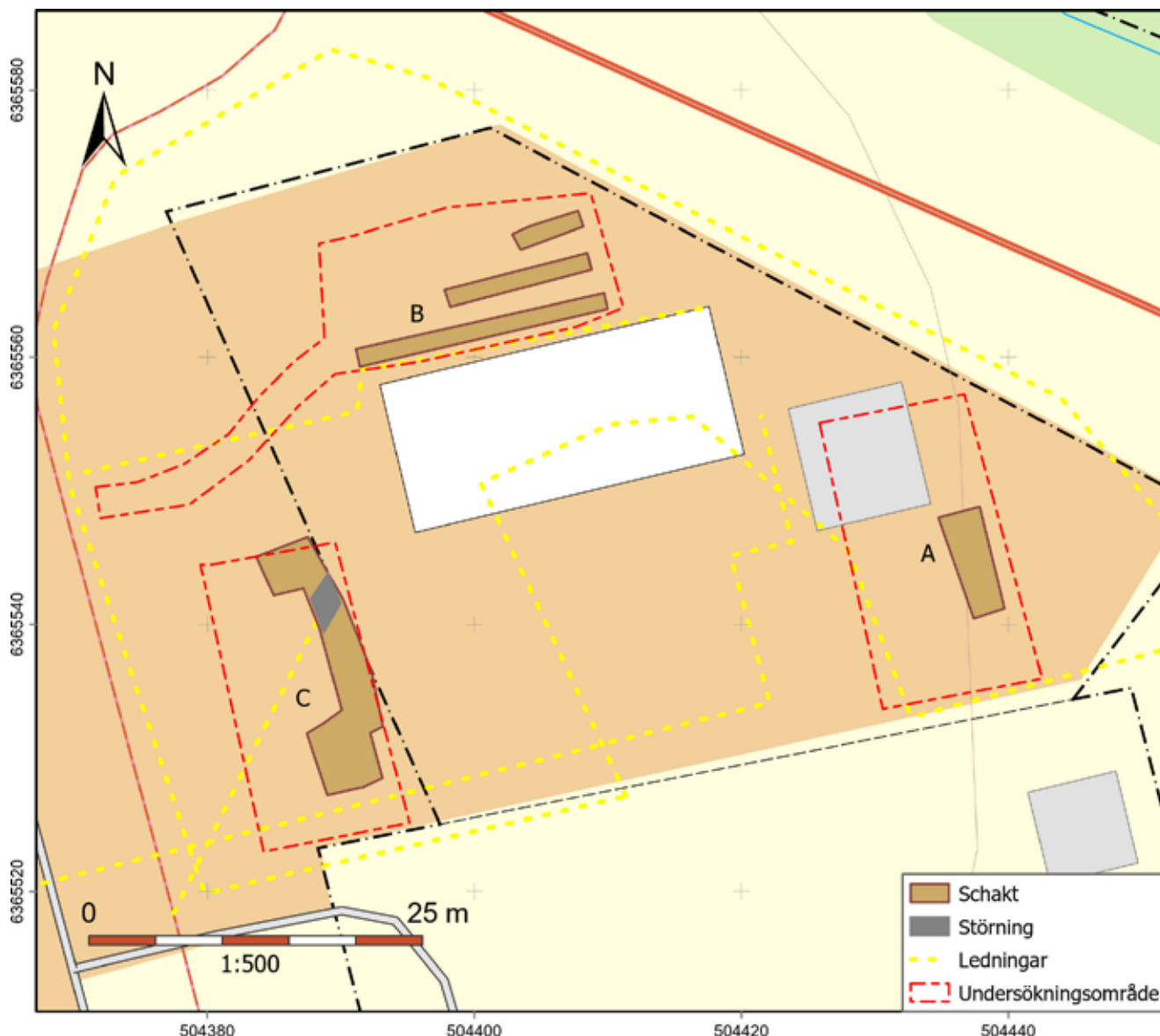
Tidigare undersökningar

Vetlanda har varit föremål för flertalet arkeologiska insatser, framförallt utredningar och förundersökningar. Den geografiskt närmsta arkeologi som genomförts i närheten av aktuellt utredningsområde, är en utredning utförd av Sweco 2019, 500 meter norr om aktuellt utredningsområde. Ett område om 1 ha omfattades, och sökschaktning resulterade i en anläggning som tolkades som en boplatsgrop samt två bitar av smidesslagg (Lorentzon 2019).

Nordväst om aktuellt utredningsområde, genomförde Sweco 2019 en utredning som registrerade flertalet av de områden med fossil åker L2019:2229, L1973:9812, L2019:2226, L2019:2227, L2019:2224, L2019:2225, L2019:2228 (Lorentzon 2019)

Jönköpings läns museum genomförde 2022 en arkeologisk utredning i direkt anslutning till det föregående nämnda utredningsområdet. 33 ha omfattades, och resultatet blev att två nya områden med fossil åker registrerades, L2022:5934 samt L2022:5935, samt en domarring L2022:5906, utöver de tidigare registrerade lämningarna; L2019:2227(fossil åker), L2019:2226 (fossil åker), L1972:5998(lägenhetsbebyggelse) samt två gravar i form av rösen, L1973:9824 samt L1973:9825 (Boman 2022).

Ungefär 1,5 km åt nord-nordväst har ett gravfält samt fossil åker inom ett område som kallas *Himlabackarna* undersökts, åren 2017



Figur 4. Översikt schaktens placering och undersökningsområdena.

och 2018. Röjningsrösen daterades framförallt till 1600–1800-talen, men ett par dateringar finns även från äldre järnålder. Gravfältet som vid undersökningen bestod av 6–8 domarringar samt en kvadratisk stenkrets, har sannolikt varit större men har störts under senare tiders odling. 17 brandgravar framkom innehållandes brända ben och gravgåvor, där en *knotenringel*/knoppling och ett 20-tal bärnstenspärlor sticker ut från övriga fynd. Gravfältet har daterats till 200–600-talen, yngre romersk järnålder–tidig vendeltid (Jansson 2017, Jansson & Gustafsson 2018, Jansson 2019)

År 2020 genomfördes en förundersökning i Föreda, cirka 2 km nord-nordväst om aktuellt undersökningsområde, vilken föregicks av arkeologisk utredning etapp 2, år 2007. Under förundersökningen undersöktes 4 röjningsrösen inom L2019:3016, och daterades till 800–1050 e Kr med bruk fram till nyare tid, 1350–1600 e Kr. Inom området fanns även ett röse, L1971:1010, cirka 10 meter i



diameter och 1,2 meter högt, som blev föremål för arkeologisk undersökning 2021, där en sparsam mängd fynd av bland annat brända ben, järnföremål och keramik framkom. Graven daterades till romersk järnålder/folkvandringstid (Gustafsson 2021).

Figur 5. Schakt 1 i område A. I schaktets östra kant (i bild till vänster) ses det påförda gruslagret.

Resultat

Område A

Det östra områdets undersökningsområde överlappade delvis en befintlig byggnad samt grusplanen som sträcker sig framför hela byggnaden. Detta gjorde att enbart ett schakt kunde dras här.

Området sluttar kraftigt åt öster och söder, mot tomtens gräns, och schaktet visade att det övre lagret, cirka 0,5 meter, är påförda massor innehållandes grus och stenkross och bedömdes som recent. Under detta gruslager kom ett äldre matjordslager, cirka 0,2 meter tjockt, med inslag av sotig gråsvart sand med bitar av tegel och porslin. Schaktets botten nåddes efter ca 1 meter, och alven bestod av grovkornig sand med naturligt rundande stenar. Inga anläggningar eller fynd påträffades.



Figur 6. Schakt i område B, på husets norra sida. Schakten fylldes igen löpande, för att förhindra fallrisk i öppna schakt.

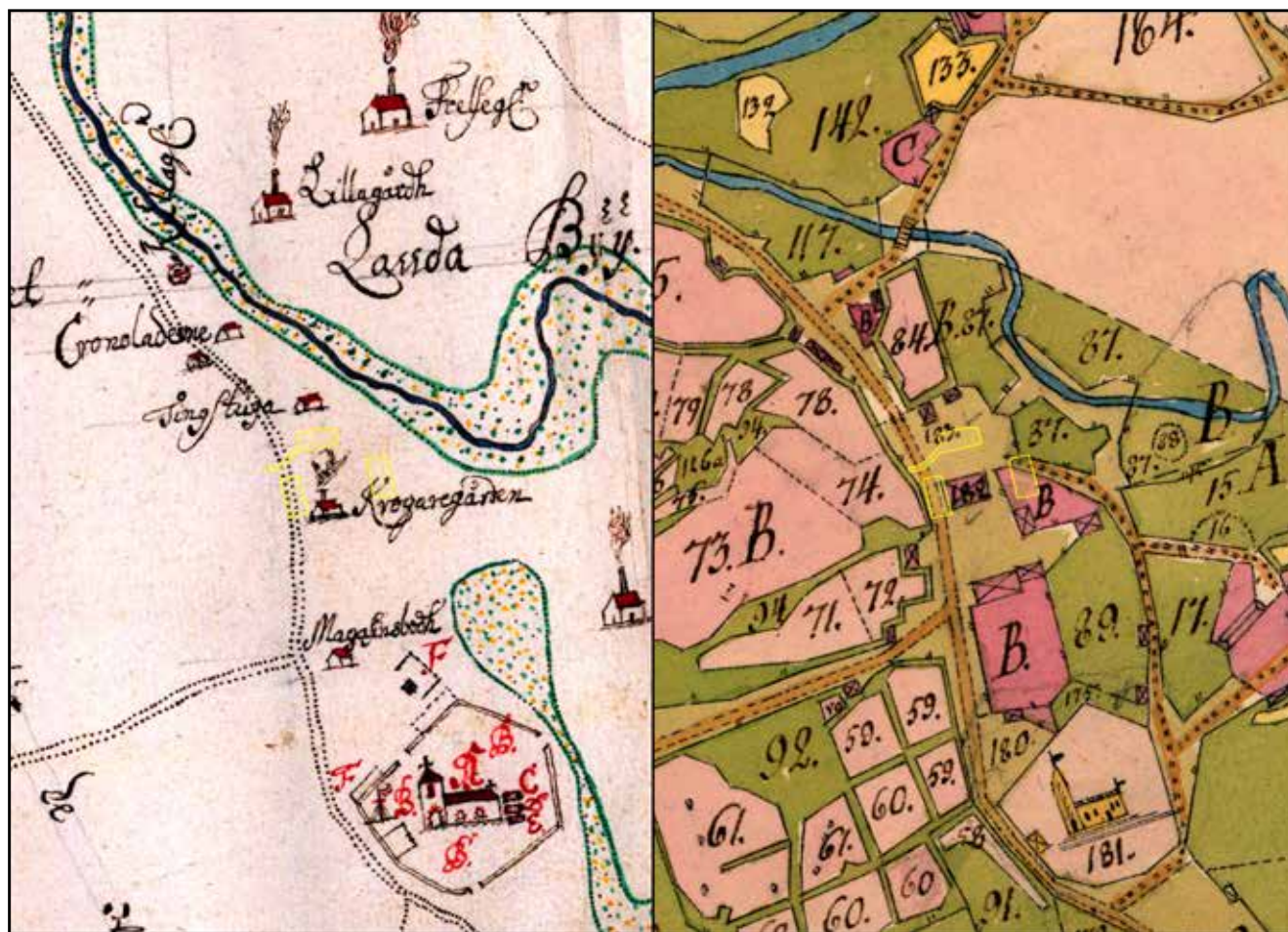
Område B

Det norra området fanns på husets baksida och här drogs tre schakt, ett något längre längs med husets fasad samt två som begränsades i längd av befintliga träd. Det som var gemensamt för samtliga tre schakt, var att här inte fanns påförda massor, jämfört med schaktet i område A, så samtliga schakt hade ett genomsnittligt djup av 0,4–0,5 meter.

I de två schakt närmst byggnaden fanns en del markfast sten, 0,2–0,65 meter, samt byggnadsrester från ombyggnationer, så som puts, tegel och krossade kakelugnar. Det nordligaste schaktet innehöll några markfasta stenar, 0,4–0,7 meter stora. Inga lämningar påträffades.

Område C

I det västra utredningsområdet framkom en del av en delvis stensatt väg, 1×6 meter i nord-sydlig riktning. Det är vägens östra del som framkommit, med en stensatt del sannolikt avsedd för fotgängare. Stenpackningen bildar i öst en ränna för vattenavrinning. Den farbara delen av vägen har sannolikt inte varit stensatt, då stenpackningen har ett jämnt avslut mot väst. Vägens sträckning går rakt mot kyrkan i söder, och skulle möjligen kunna vara en så kallad kyrkväg.



I samma schakt framkom även syllstenar, vilka bedöms höra till en byggnad som stått på tomten innan nuvarande byggnad uppfördes 1893. Stenarna är cirka 0,3–0,5 meter stora och är prydligt lagda med flata sidan åt väst-sydväst. Det är totalt tre nästintill parallella linjer med stenar som bryts av störning med vattenledning och tillhörande schakt. Syllstenarna kan eventuellt vara från samma byggnad, då de är av samma karaktär. En möjlig förklaring till att de nordligaste stenraderna inte helt ligger i linje med de södra, är sannolikt att det är en utbyggnad, eventuellt entré. Ytterligare en möjlighet är att diket kan utgöra plats för nu borttagna syllstenar, och då rör det sig om två syllstensrader. Avsaknaden av dessa stenar kan då förklaras med att man vid trädgårdens anläggande ansett att dessa stenar var i vägen och har lyft bort dem. Om detta är fallet så utgör sannolikt den östra raden syllstenar ytterligare en byggnad. För att avgöra detta så behövs ytterligare arkeologi på platsen.

Vid kartstudier så skulle möjligen syllstenarna tillhöra den gård som benämns som Krögaregården på kartan från 1693, alternativt den byggnad som benämns Häradets Tingshus på kartan från 1798. Se figur 7.

Figur 7. Rektifierade kartor från år 1693 (till vänster) samt från år 1798 (till höger), med undersökningsområdena, i gult. Notera att på kartan från år 1693 finns Tingsstuga strax norr om Krögaregården.



Figur 8. Syllstenarna i norra delen av schaktet i område C. I södra delen anas vägen i bild. Foto från norr.



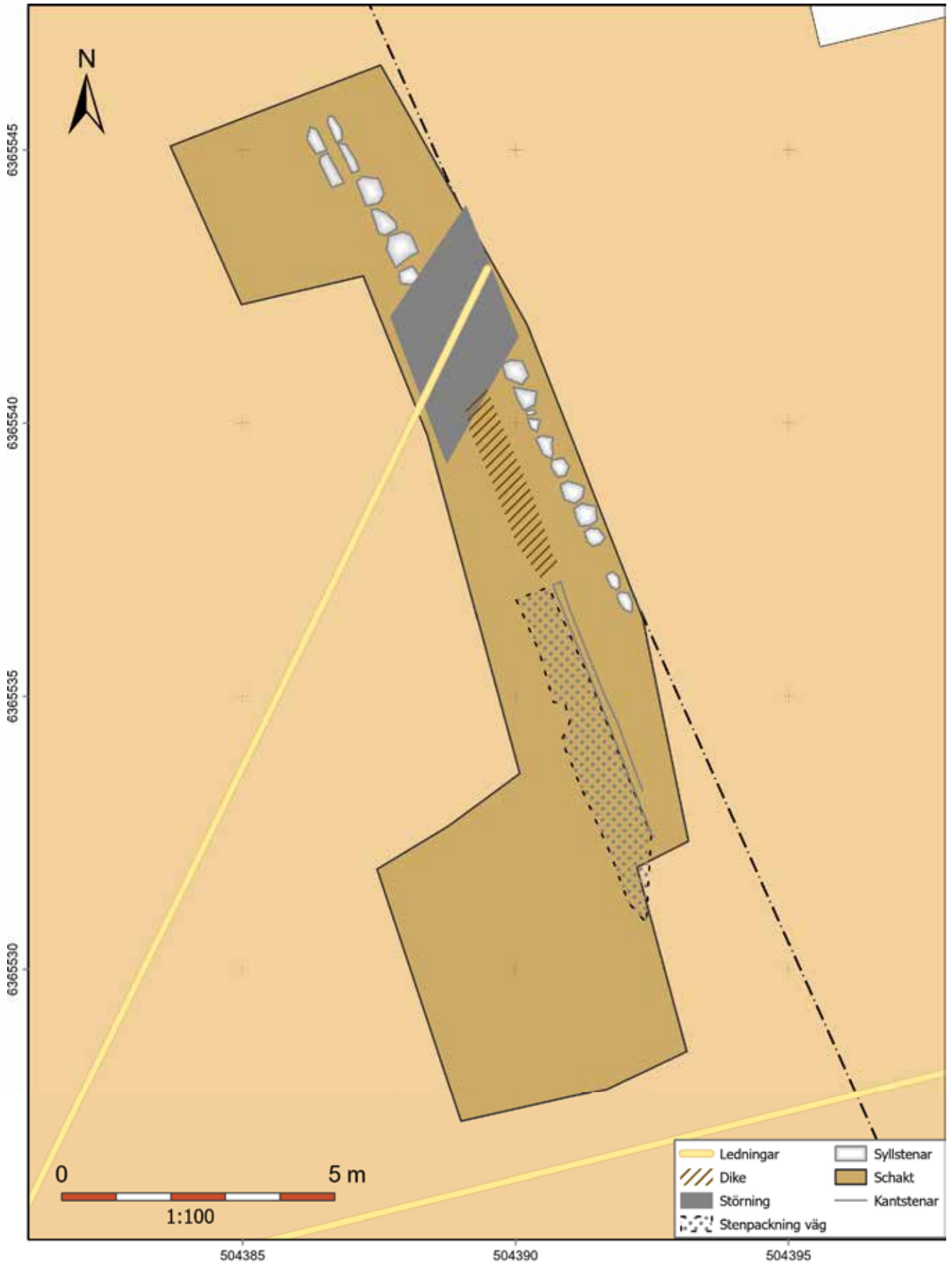
Figur 9. En del av vägens stenpackning, Notera rännstenarna till höger i bild. Foto från söder.

Fynd

I schakten framkom sparsamt med fynd, så som porslin, tegel och delar från kakelugnar. Ingenting togs tillvara.

Utvärdering av undersökningsplanen

Målet för utredningen var att utröna om eventuella fornlämningar skulle beröras av eventuell nybyggnation på fastigheten, vilket anses ha uppfyllts inom utredningen.



Figur 10. Översikt schakt i område C, innehållandes syllstenar samt stenpackning för väg.

Administrativa uppgifter

Länsstyrelsens dnr: 431-527-2023
 Länsstyrelsens beslutsdatum: 2023-05-30
 Jönköpings läns museums dnr: 2023-150
 Uppdragsgivare: Länsstyrelsen
 Rapportansvarig: Annie Rosén
 Rapportgranskning: Ann-Marie Nordman
 Fältansvarig: Annie Rosén
 Fältpersonal: Annie Rosén, Ann-Marie Nordman
 Fältarbetstid: 2023-10-19
 Län: Jönköpings län
 Kommun: Vetlanda kommun
 Socken: Vetlanda socken
 Fastighetsbeteckning: Rättvisan 11
 Koordinater: 6365541, 504389
 Koordinatsystem: Sweref 99 TM
 Höjdsystem: RH 2000
 Fornlämningsnummer: L2020:5583 Bytomt/gårdstomt
 Fornlämningstyp: Gårdstomt
 Tidsperiod: Historisk tid
 Dokumentationsmaterialet förvaras i Jönköpings läns museums arkiv.

Referenser

Kartmaterial

Lantmäteriet. ArkivSök (<https://letjanster.lantmateriet.se>):

Lantmäteristyrelsens arkiv (LSA): Vetlanda socken, Vetlanda 1-8. Akt: E123:57E4:2. Geometrisk ägoavmätning. Upprättad av Jonas Larsson Groth 1645.

Delar av Vetlanda och Näsby socknar. Akt: E123:57:1. Gemotetrisk avmätning. Upprättad av Jonas Petersson Duker 1693.

Vetlanda socken, Vetlanda 1-8. Akt: E123:57:2. Geometrisk avmätning och delning. Upprättad av Jonas Petersson Duker, 1693.

Vetlanda socken, Vetlanda 1-8. Akt: E123:57:3. Storskifte. Upprättad av Johan Henrik Sahlström 1798.

Lantmåterimyndigheterna (LMA): Vetlanda socken. Akt 06-vej-21, Vetlanda 1-8, Storskifte 1799.

Rikets allmänna kartarkiv: Vetlanda socken, Vetlanda 1-8. Akt: J24328-1 Hvetlanda. Genrealstabskarta 1876.

Vetlanda socken. Akt: 6F3a. Ekonomisk karta ca 1950.

Tryckta källor och litteratur

Agertz, Jan & Varenius, Linnéa. 2002. *Om runstenar i Jönköpings län* Jönköpings läns museum, 2002. Jönköping

Boman, Emma, 2022. *Norget, Karlslund 2:1, Arkeologisk utredning steg 1 i Norget inom fastighet Karlslund 2:1, Vetlanda socken och kommun, Jönköpings län* Jönköpings läns museum, Arkeologisk rapport 2022:24. Jönköping

Börjesgård, Britt-Marie & Vestbö Franzén, Ådel, 2014, *Kulturhistorisk utredning Vetlanda stad och angränsande socknar, Vetlanda kommun, Jönköpings län*. Jönköpings läns museum, Byggnadsvårdsrapport 2014:54. Jönköping

Gustafsson, Jörgen 2021. *Ett röse i Föreda. Arkeologisk undersökning av röse L1971:1010, inför planerad industrimark inom Föreda 5:8, Vetlanda socken i Vetlanda kommun, Jönköpings län*. Jönköpings läns museum, Arkeologisk rapport 2021:11. Jönköping

Haltiner Nordström, Susanne, 2020. *Röjningsrösen på Föredas utmark. Arkeologisk förundersökning av röjningsröseområden, RAÄ-nr Vetlanda 358 och 359 (L1971:4484 och L1971:4824, ihopsplagna till L2019:3016) samt två rösen, RAÄ-nr Vetlanda 234 och 357 (L1971:1010 och L1971:4483), inför planerad byggnation på fastigheten Föreda 5:8, Vetlanda socken och kommun, Jönköpings län*. Jönköpings läns museum, Arkeologisk rapport 2021:11. Jönköping

Jansson, Kristina & Gustafsson, Jörgen, 2018. *Järnåldersgravar och ett röjningsröseområde på Himlabackarna. Arkeologisk förundersökning av fossil åkermark RAÄ-nr Vetlanda 492 och stenkrets RAÄ-nr Vetlanda 490 inför planerad bostadsbyggnation inom Himlabackarna 3, fastigheten Tängerdä 1:1, Vetlanda socken i Vetlanda kommun, Jönköpings län*. Jönköpings läns museum, Arkeologisk rapport 2018:40. Jönköping

Lorentzon, Moa. 2019. *Arkeologisk utredning, steg 1. Inför planerad bostadsbyggnation och industrietablering inom fastighet Norget norra m.fl. Vetlanda socken och kommun, Jönköpings län, SWECO RAPPORT Uppdragsnummer 13008522.*

Bilaga 1. Lämningslista samt schaktlista

Schaktlista

Schakt	Område	Beskrivning	Kommentar
Schakt 1	A	Cirka 2,8 x 8 meter, schaktades till ett djup av 1-1,2 meter. Under översta matjorden framkom ett lager med påförda massor, med grus och stenkross. Mot botten kom ett äldre lager med sotig gråsvart sand innehållandes bitar av tegel och porslin.	
Schakt 2	B	Cirka 1,3 x 5 meter, schaktades till ett djup av 0,45 meter. Schaktets längd begränsades av befintlig växtlighet på tomten. Sandig matjord och stenar, 0,05-0,10 meter. Schaktet var tomt på fynd och anläggningar.	
Schakt 3	B	1,3 x 11 meter. Schaktades till ett djup av 0,5 meter. I schaktet fanns markfast sten, 0,25-0,65 meter stora. Orörd undergrund kom på 0,2-0,5 meter, med något högre nivå mellan de större stenarna mitt i schaktet. I schaktets östra del framkom ett parti innehållandes krossade kakelugnar, tegel och putsrester	
Schakt 4	B	0,3 x 19 meter, schaktades till ett djup av 0,4 meter. Även i detta schakt fanns markfasta större stenar, 0,3-0,65 meter. Vid stuprör från huset fanns en nedgrävning för vattenavledning, innehållandes kakelugnskross och sten.	
Schakt 5	C	2,6 - 5,7 x 19 meter, schaktades till ett djup av 0,4 meter. I schaktets södra del framkom en del av enstensatt väg, L2023:6648, samt i den norra delen syllstenar, L2023:6693. I övrigt inga fynd. En känd störning (vattenledningsschakt) skär genom schaktets norra halva.	

Lämningslista

Objekt nr /Karta	Lämningstyp	Beskrivning	Antikvarisk bedömning	Kommentar
L2023:6693	Bytomt/gårdstomt	En rad med syllstenar, cirka 11 meter lång rad med stenar, 0,2-0,5m stora. Lämningsraden är ej avgränsad. Hör sannolikt till byggnaden som på karta från år 1693 benämns som "Krögaregård".	Fornlämning	
L2023:6648	Färdväg	Stenpackning 6 x 1 meter, av små kullerstenar 0,04-0,1m stora. I öster en vägränna. Vägen går rakt mot kyrkan i S, och tolkas därför som kyrkväg.	Fornlämning	.

Under oktober 2023 genomförde Jönköpings läns museum en arkeologisk utredning på fastigheten Rättvisan 11, Vetlanda socken och kommun, med anledning av planerad nybyggnation på fastigheten. På fastigheten var tre områden aktuella för utredning, varav det södra området visade sig innehålla rester av en byggnad i form av syllstenar samt en stenpackning tillhörande en äldre väg. Syllstenarna skulle möjligen kunna tillhöra den gård som benämns som Krögargården på karta från år 1693.

Det bedöms att ytterligare arkeologiska insatser behövs på fastighetens västra del inför eventuell exploatering av ytan.

