

## Planfria järnvägs korsningar

Arkeologisk utredning, steg 1 av områden för planerade planskilda järnvägs korsningar mellan Bakagärde, Stora Tuna socken, Borlänge kommun och Liljesund, Stora Kopparbergs socken, Falu kommun, Dalarna.





## Planfria järnvägs korsningar

Arkeologisk utredning, steg 1 av områden för planerade planskilda järnvägs korsningar mellan Bakagärde, Stora Tuna socken, Borlänge kommun och Liljesund, Stora Kopparbergs socken, Falu kommun, Dalarna.



Jönköpings läns museums dnr: 2023-232.  
Länsstyrelsens dnr: 431-8487-2023

Rapport, foto och ritningar: Jenny Karlsson och Ådel V. Franzen,  
Rapportgranskning: Mikael Nordström  
Grafisk mall: Anna Stålhammar  
Distribution: Digital pdf

Omslagsbild: Bemålat block invid delområde 4 där ytterligare ett par bemålade block välkomnade  
husletande stentroll till boende med utsikt över sjön Runn. Ej registrerat i Fornreg.

Jönköpings läns museum, Box 2133, 550 02 Jönköping  
Tel: 036-30 18 00  
E-post: [info@jkpglm.se](mailto:info@jkpglm.se)  
[www.jonkopingslansmuseum.se](http://www.jonkopingslansmuseum.se)

Upphovsrätt, om inget annat anges, enligt Creative Commons licens CC BY.  
Kartor ur allmänt kartmaterial © Lantmäteriet. Ärende nr I2018/00079. (CC0).

ISSN: 1103-4076

© JÖNKÖPINGS LÄNS MUSEUM 2023

## Innehåll

Sammanfattning .....	5
Inledning och omfattning .....	7
Målsättning och metod .....	7
Topografi .....	7
Fornlämnings- och kulturmiljö .....	7
Riksintressen för kulturmiljövård .....	8
Tidigare undersökningar .....	9
Resultat .....	11
Landskapsanalys utifrån äldre kartor .....	11
Resultat av inventeringen .....	11
Delområde 2 .....	11
Delområde 3 .....	12
Delområde 4 .....	12
Delområde 5 .....	12
Delområde 6 .....	12
Delområde 7 .....	12
Fynd .....	12
Utvärdering av undersökningsplanen .....	13
Administrativa uppgifter .....	20
Referenser .....	21
Arkiv .....	21
Kartmaterial .....	21

## DEN UPDRAGSARKEOLOGISKA PROCESSEN

Uppdragsarkeologin regleras av 2 kap. 10–14§§ i Kulturmiljölagen samt genom allmänna råd och föreskrifter. Arkeologiska uppdrag indelas i flera etapper: arkeologisk utredning, förundersökning och undersökning. Processen syftar i första hand till att bevara fornlämningarna, vilket är grundtanken i kulturmiljölagen.

### Arkeologisk utredning

Arkeologisk utredning brukar göras i två steg. Den första etappen, steg 1 (AU1), innebär att befintlig kunskap i form av arkivmaterial, äldre handlingar och historiska kartor samt litteratur och uppgifter om tidigare undersökningar sammanställs med syfte att se om fornlämningar berörs av arbetsföretaget. Därtill görs en fältinventering i syfte att lokalisera tidigare okända fornlämningar. Steg 2 (AU2) utgör den del som innebär markgrepp i form av sökschakt med grävmaskin och provrutsgrävning. Om det konstateras förekomst av fornlämningar så kan dessa, om de inte kan bevaras, gå vidare till en arkeologisk förundersökning.

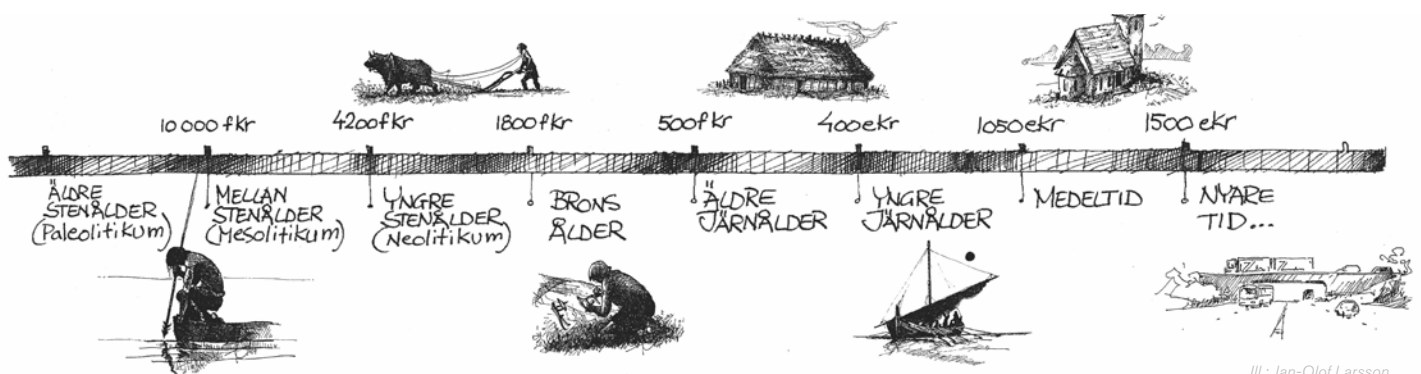
### Arkeologisk förundersökning

En arkeologisk förundersökning (FU) syftar till att fastställa och beskriva fornlämningens karaktär, datering, utbredning och komplexitet samt att ta till vara fynd. Resultaten ska kunna ligga till grund för länsstyrelsens bedömning av kunskapspotentialen inför kommande beslut om tillstånd till ingrepp i en fornlämning. Förundersökningen ska också ge underlag för företagarens (exploatörens) vidare planering. Om fornlämningen efter förundersökning bedöms vara välbevarad och ha vetenskaplig potential går det vidare till nästa steg i processen - en arkeologisk undersökning.

### Arkeologisk undersökning

En arkeologisk undersökning (UN) utförs med anledning av att en fornlämning behöver tas bort. Syftet med en arkeologisk undersökning är att dokumentera en fornlämning, ta till vara fornynd, rapportera och förmedla resultaten för att skapa kunskap av relevans för myndigheter, forskning och allmänhet. Dokumentationsmaterialet och fynden ska bevaras för framtiden samt tolkas vetenskapligt och infogas i ett kulturhistoriskt sammanhang. Undersökningen innebär att hela eller delar av fornlämningen slutgiltigt tas bort. Efter att fornlämningen tagits bort är marken fri att exploatera ur fornlämningssynpunkt.

Mer information om den uppdragsarkeologiska processen finns på Riksantikvarieämbetets hemsida.



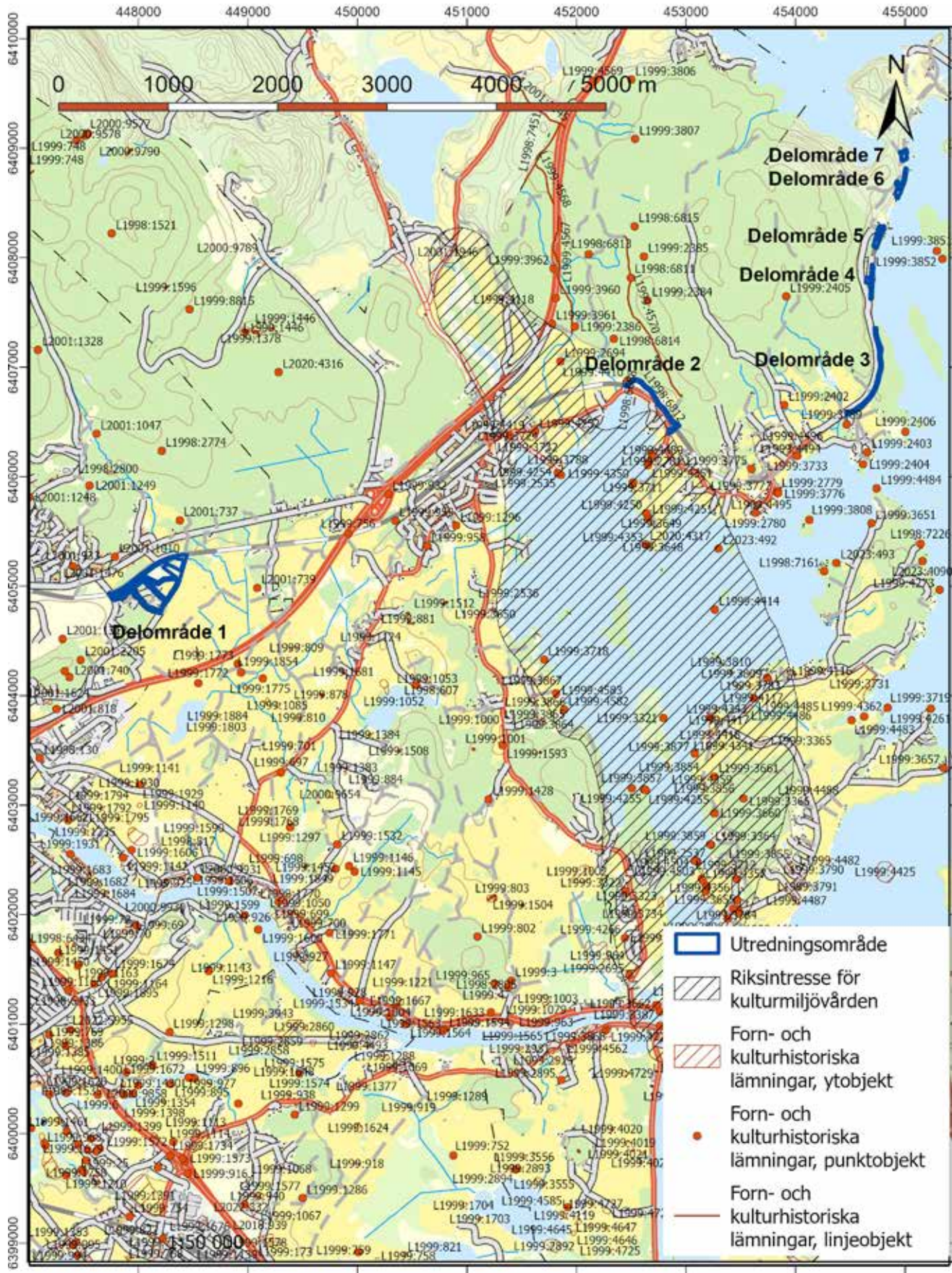
## Sammanfattning

Området för den arkeologiska utredningen, steg 1, består av sju delsträckor utmed järnvägslinjen mellan Borlänge och Falun där plankorsningar planeras ersättas med planfria korsningar. Delsträckorna är i den västra delen belägna inom jordbruksbygderna öster om Borlänge. På en översiktlig geografisk skala finns här fornlämningar från såväl sten- som järnålder. Endast få fornlämningar eller övriga kulturhistoriska lämningar finns dock inom eller i anslutning till utredningsområdet. Öster om byn Kyna, där delområdena 3–7 är belägna, vidtar skogsområden med storblockig morän och omväxlande topografi. Inom detta område finns ett fåtal lämningar efter gruv- och brottverksamhet.

Vid inventeringen kunde konstateras att en stensättning, enstaka röjningsrösen, ett område med fossil åkermark samt en husgrund fanns inom det större utredningsområdet vid Barbergsholen, delområde 1. Husgrunden kan knytas till den kloka gumman och boterskan Ris-Axelina (1873–1948) som hennes bostad under en del av sitt liv.

Övriga observationer längs utredningsområdet var enstaka röjningsrösen, en möjlig stenålderboplats, en färdväg, en terrass samt gropar efter täktverksamhet. Ett större område med fossil åkermark tangerar utredningsområdet, men detta har inte avgränsats.

Arkeologisk utredning, steg 2, föreslås för boplatsläget samt förundersökning för stensättningen L2023:6607 och Ris-Axelinas stuga L2023:6612.



Figur 1. Utdrag ur digitala fastighetskartan. Skala 1:50 000.



## Inledning och omfattning

Den 23 och 24 oktober 2023 genomförde Jönköpings läns museum en fältinventering inom ramen för en arkeologisk utredning, steg 1, av sju delområden mellan Barkagärde och Barbergsholen, Borlänge kommun och Liljesund, Falu kommun i samband med planerade planfria korsningar för järnvägen. Utredningen var beställd av Trafikverket. Utredningen genomfördes av Ådel V. Franzén, kulturgeograf vid Jönköpings läns museum och Jenny Karlsson, arkeolog vid Dalarnas museum. Ådel V. Franzén är rapportansvarig.

Utredningen omfattade en sammanlagd yta om 14 hektar fördelade på sju delsträckor. Delsträckorna är mestadels linjeobjekt utmed järnvägslinjen, dels på en sida om järnvägen, dels på båda sidor. Vid Barbergsholen täcker utredningsområdet även ytor längs med befintliga vägar samt område för planerade vägsträckningar.

## Målsättning och metod

Målsättningen med den arkeologiska utredningen, steg 1, är att fastställa förekomst av fornlämningar och övriga kulturhistoriska lämningar. Vissa fornlämningar, såsom stolphål efter hus eller härdar syns inte ovan mark. Vid en utredning, steg 1, kan områden pekas ut där fornlämningar utan markering ovan mark kan bedömas finnas. Dessa områden kan gå vidare till en steg 2-utredning, där matjorden tas bort maskinellt eller genom grävning av provrutor.

Inom steg 1-utredningen görs en genomgång av relevanta arkiv samt litteratur som kan ge viktig information om utredningsområdet, såsom RAÄ's fornsök, lantmäteriets äldre kartor, riksintresseöversikter samt i vissa fall hembygds litteratur.

Fältutredningen består av en besiktning av hela området där indikationer från arkivgenomgången undersöks och hela utredningsområdet inventeras med hög detaljeringsgrad.

## Topografi

Den västra delen av utredningsområdet är belägen i öppen jordbruksmark och bebyggd miljö vid Barkagärde/Barbergsholen, ett område som jordartsmässigt domineras av silt. Siltfraktionerna övergår öster om Ornäs till övervägande morän med berg i dagen. Moränområdet domineras av skogsmark med storblockig morän och växlande topografi. Förutom vid Barbergsholen går utredningsområdet nära eller strax intill sjön Runn.

## Fornlämnings- och kulturmiljö

Tolkningen av den övergripande fornlämningsbilden inom bygden ger vid handen att en förhistorisk och medeltida centralbygd följer en bred lins av odlingsmark från Barkagärde i SSV, över byarna Ornäs och Kyna till Storsund i NNO. Vid sjön Runns västra strand präglas landskapet av utmark och skog. Här finns dock också ett hävdad landskap som präglats av utmarksnäringar såsom gruvdrift och fångst.

Utredningsområdet vid Barbergsholen är belägen på en mindre höjdsträckning som sluttar ner mot ett område med sammanhängande jordbruksmark. Inom de vidsträckta åkrarna som delvis tillkommit genom utdikning av sankare områden finns boplatser av stenålderskaraktär, bl.a L1999:1085, L1999:68. Lösfynd av en trindyxa, kvartsredskap samt en järnpil finns i utredningsområdets relativa närhet; L2001:1010, L2001:933, L1999:1773 samt L1999:1775. Annars dominerar blästbrukslämningar i området; L1999:1854, L1999:1803 samt L1999:1884. Den lämning som är belägen närmast Barbergsholens utredningsområde är L2001:1476, gårdstomt efter Barkaregårdets by, numera ett område med vilabebyggelse.

Strax öster om Ornäs samhälle, vid Djupsänget finns L1999:4410, fyndplats för trindyxa, en färdväg, L1998:6812 samt under vatten, i bukten strax söder om utredningsområdet en hamnanläggning: L1998:6688. Mer avlägset från utredningsområdet finns kring Ornäs, Tomnäs och Kyna gravfält och stensättningar från järnålder.

Den skarpa gräns som avdelar jordbruksområdena på siltjordar från de topografiskt omväxlande skogsområdena på moränmark utgör också en gräns för fornlämningar och övriga kulturhistoriska lämningar utmed utredningsområdet.

Intill den östligaste delen av utredningsområdet finns L2000:9818 och L2000:9819, ett kalkbrott och ett övrigt brott samt gruvområde L1999:431. På Tyskö i Runn fanns en slaggförekomst: L999:3851, ej återfunnen vid RAÄ's andragångsinventering.

Sammanfattningsvis kan konstateras att förutom den äldre färdvägen, övrig kulturhistorisk lämning L1998:6812, finns inga fornlämningar eller övriga kulturhistoriska lämningar registrerade inom utredningens sju delområden. Däremot finns på flera platser inom 500–1000 meter från utredningsområdena lösfynd och boplatser framför allt från stenåldern. Till detta kommer blästplatser, gruvhål och brott/täkter på något avstånd samt ett inslag av fornhistoriska gravar inom jordbruksområdena vid Ornäs med omkringliggande byar.

Fokus i föreliggande utredning har framför allt varit att påvisa möjliga boplatserområden.

### **Riksintressen för kulturmiljövård**

Centralt inom utredningsområdet, mellan delområde 1 och 2, ligger Riksintresse för kulturmiljövården nummer 7 ”Torsångsbygden”. Inom ett ca 8 kilometer långt och 2,5 kilometer brett område som omfattar såväl centrala Torsång och Ornäsbygden som delar av Ösjön däremellan finns enligt Riksantikvarieämbetets motivering:

”Central odlingsbygd med fornlämningar från järnålderns senare del. Bebyggelsekontinuitet till 1800-talet med delvis välbevarad agrarbebyggelse och ett nyckelområde beträffande förståelsen av det särpräglade forntida och medeltida Dalasamhällets framväxt.”



Figur 2. Riksintresse för kulturmiljövården nummer 7, Torsångsbygden med Ornsås. De många fornlämningarna från flera förhistoriska perioder, medeltida kyrka och den sägenomspunna Ornsåsstugan samsas inom samma polygon där Ösjön är den sammanbindande länken.

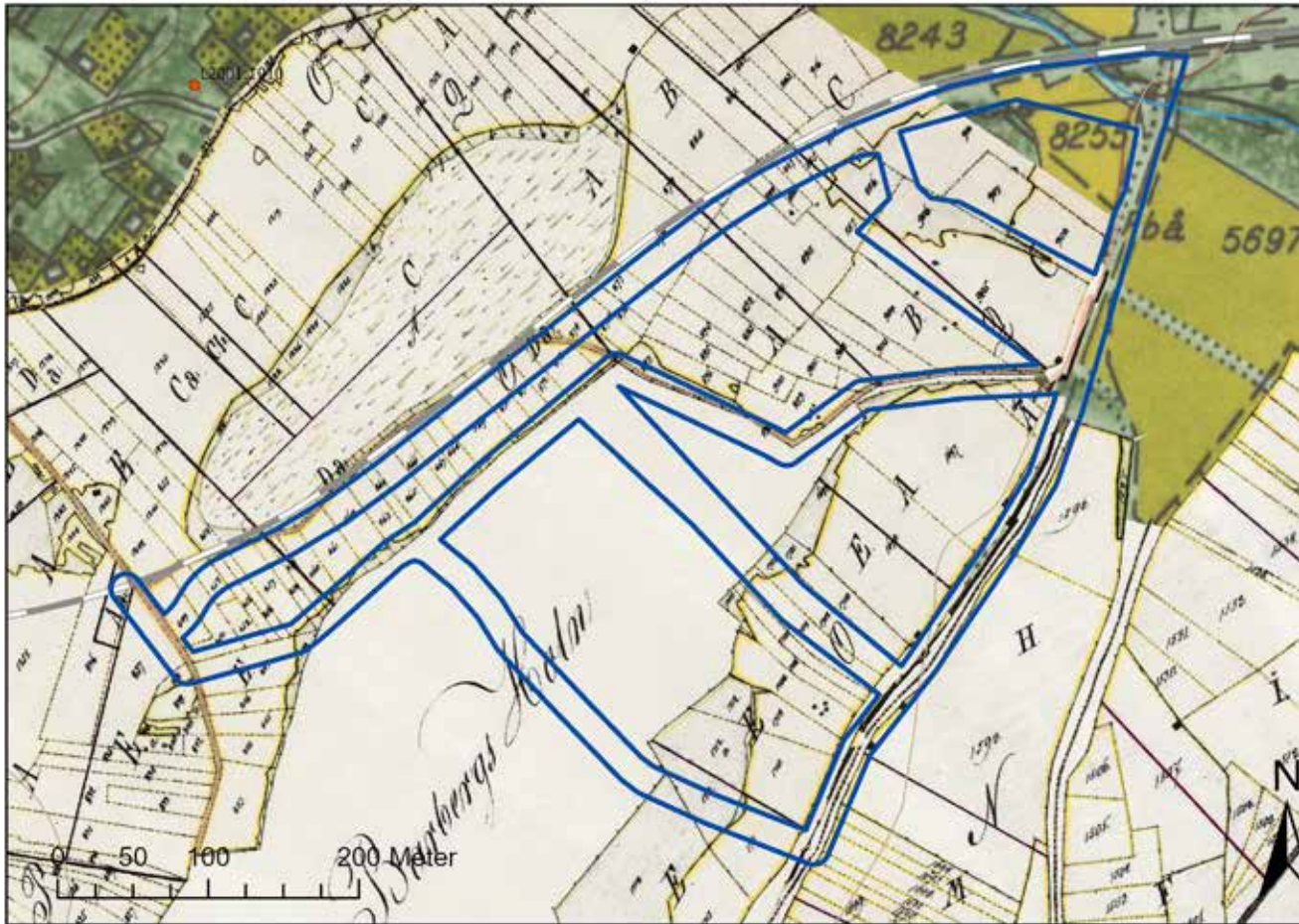
Som uttryck för Riksintresset anges:

”Fornlämningsbestånd, främst bestående av gravfält, gravhögar, fångstgropar (sannolikt varggropar) och järnframställningsplatser av lågteknisk typ från yngre järnålder och vikingatid. Spridda bondgårdar, flertalet med kringbyggd karaktär och bevarat månghussystem. I centralt läge vid älven ligger Torsångs kyrkomiljö med sin 1200-talskyrka. Som ett framträdande monument med stort symbolvärde kan Ornsåsloftet från 1500-talets början nämnas, som även ur byggnads-historisk synpunkt har mycket högt egenvärde.”

I området ingår även: ”Lämningar efter medeltida kopparhantering. Stenåldersboplatser.”

### Tidigare undersökningar

Inte minst undersökningarna i Islingby som ligger nära utredningsområdets västra del kastar ljus över denna del av Dalarnas centrala förhistoriska bygd. De arkeologiska undersökningarna föranleddes av SSAB's bygge av en infartsväg till industrier i området. Undersökningen omfattade boplatslämningar med bland annat flera grophus, förhistoriska och medeltida aktivitetsytor, folkvandringstida till medeltida smidesverksamhet samt ca tolv



Figur 3. Delområde 1, Barkagärdet/Barbergsholen redovisar ingen bebyggelse inom delområde 1 för-  
rån sent 1800-tal. Kartan över Islingby är från 1830.

överplöjda gravar från perioden folkvandringstid till tidig medeltid, en medeltida gårdsanläggning med flera urskiljbara faser samt en tegelugn och flera spektakulära fynd visar på områdets rika materiella kultur (Lögdqvist 2009).

Hyttlämningar har bl.a undersökts vid Ornäs som ligger mitt mellan utredningsområdets västra och östra del (Karlqvist 2020).



Figur 4. Delområdet kring färdvägen L198:6812. I kartorna över Tomnäs från sent 1600- och tidigt 1700-tal finns vägen inte med och utredningsområdet domineras av ängs- och hagmark.

## Resultat

### Landskapsanalys utifrån äldre kartor

Domnarvet karterades 1830 och visar "Barbergs Holn" som ett utmarksområde omgivet av åkermark. Förutom den åkermark som redovisas inom utredningsområdets östra och norra del finns inga strukturer, såsom bebyggelse, redovisad. Samma redovisning av ett "tomt" område finns i kartans koncept.

Generalstabskartan från 1899 visar fem hussymboler inom delområde 1, bebyggelse som förefaller vara en sydostlig avknoppning från Barkagärdets bytomt. Inga större förändringar kan avläsas i generalstabskartan från 1935.

I den ekonomiska kartan från 1960-talet redovisas tre gårdslägen inom delområde 1, bebyggelse som fortfarande finns på platsen i dag. I sydvästra delen fanns ett par villor i det som i dag är ett än mer utbyggt villaområde.

Det förefaller utifrån analysen rimligt att anta att bebyggelsen på Barbergsholen är tämligen ny, tillkommen från 1800-talets mitt och framåt.

### Resultat av inventeringen

#### Delområde 1

Ett par fornlämningar framkom inom delområde 1, dels en stensättning vid Barbergsholen L2023:6607, dels en historisk husgrund L2023:6612. Husgrunden är inte äldre än ca 1880 men kan enligt en lokal sagesman knytas till den kloka gumman Ris-Axelina (1874-1948) som var av romsk härkomst och liksom sin mor behärskade konsten att se vilka sjukdomar andra led av och även bota dessa. Ris-Axelina har fått en artikel i Wikipedia och torde således vara känd även utanför Dalarna. Länsstyrelsen i Dalarna får avgöra om bebyggelselämningen ska ha status som fornlämning, möjlig fornlämning eller övrig kulturhistorisk lämning.

Ett område med fossil åkermark registrerades inom delområde 1, L2023:6613, bestående av ca tio röjningsrösen samt fem stensträng/ stenmursfragment. Den fossila åkermarken är belägen utanför den åkermark som redovisas på kartan över Domnarvet från 1830 och har med största sannolikhet tillkommit efter denna tid. Inom område 1 finns i övrigt några ensamliggande röjningsrösen av yngre datum samt en stentipp där troligen sten från röjningsrösen inom moränmarken på själva "holen" har deponerats. Åkermarken som tar vid öster om moränklacken består av silt och är mycket fattig på stenmaterial.

#### Delområde 2.

Två sentida röjningsrösen och en gräns för en sentida åker registrerades som övrig kulturhistorisk lämning (L2023:6616, L2023:6617, L2023:6634). I området finns sedan tidigare färdvägen L1998:6812



Figur 5. Kanten av stensättningen L2023:6607 syns mot det omgivande området. Liksom röjningsrösen är gravar ofta svår-fotograferade och gör sig ibland bäst om man står på lämningen ifråga och fotograferar.

Figur 6. Stensträng eller fundament för gårdsgård inom den fossila åkermarken L2023:6613.





Figur 7. Jenny Karlsson dokumenterar de ihoprasade resterna efter ett sentida hus/sommarstuga inom delområde 6. Huset fanns på platsen i den äldre ekonomiska kartan från 1960-talet.

registrerad. Färdvägen var den gamla vägen innan järnvägen byggdes och är ca 400 meter lång och 4–5 meter bred.

Inom området fanns i övrigt stora mängder flyttad sten som lämnats i tippor och strängar längs med järnvägen och den äldre vägbanken.

Utifrån kartgenomgången verkade åkern väster om den äldre vägbanken intressant ur boplatssynvinkel, men vid inventeringen kunde konstateras att åkern här var vattenbemängd och låg i ett utdikat parti. De ihoprasade resterna efter ett hus som finns med på den ekonomiska kartan från 1960 noterades men har ej registrerats i Fornreg.

#### *Delområde 3.*

Inom södra delen av område 3 fanns en äldre färdväg, L2023:6636. Fortsättningen på vägen kunde iakttas på andra sidan om järnvägen. Liksom L1998:6812 bör detta vara rest av en vägsträckning som lades ner när den ”kapades” av järnvägen.

Strax söder om färdvägen och sluttande ner mot denna fanns en brant stensatt terrass L2023:6642. Terrassen bör vara slutterrass för en äldre åker som legat ovanför terrassen.

Från röjningsröset L2023:6622 sträcker sig ett område med fossil åkermark österut och utanför utredningsområdet. Detta avgränsades inte i sin helhet då det inte anses påverkas av exploateringsföretaget. L2023:6636 utgörs av en ca 8 meter stor täkt.

#### *Delområde 4*

Inga iakttagelser.

#### *Delområde 5*

L2023:6626 är en täkt/brott inom en ca 10 meter stor yta.

#### *Delområde 6*

Resterna efter ett nedrasat hus som finns med på den ekonomiska kartan från ca 1960 fann i området men har inte registrerats i Fornreg.

Inom ett ca 100×50 meter stort område (N-S) fanns ett boplatsläge, något uppdraget från sjön Runn. Området är inte registrerat i Fornreg.

#### *Delområde 7.*

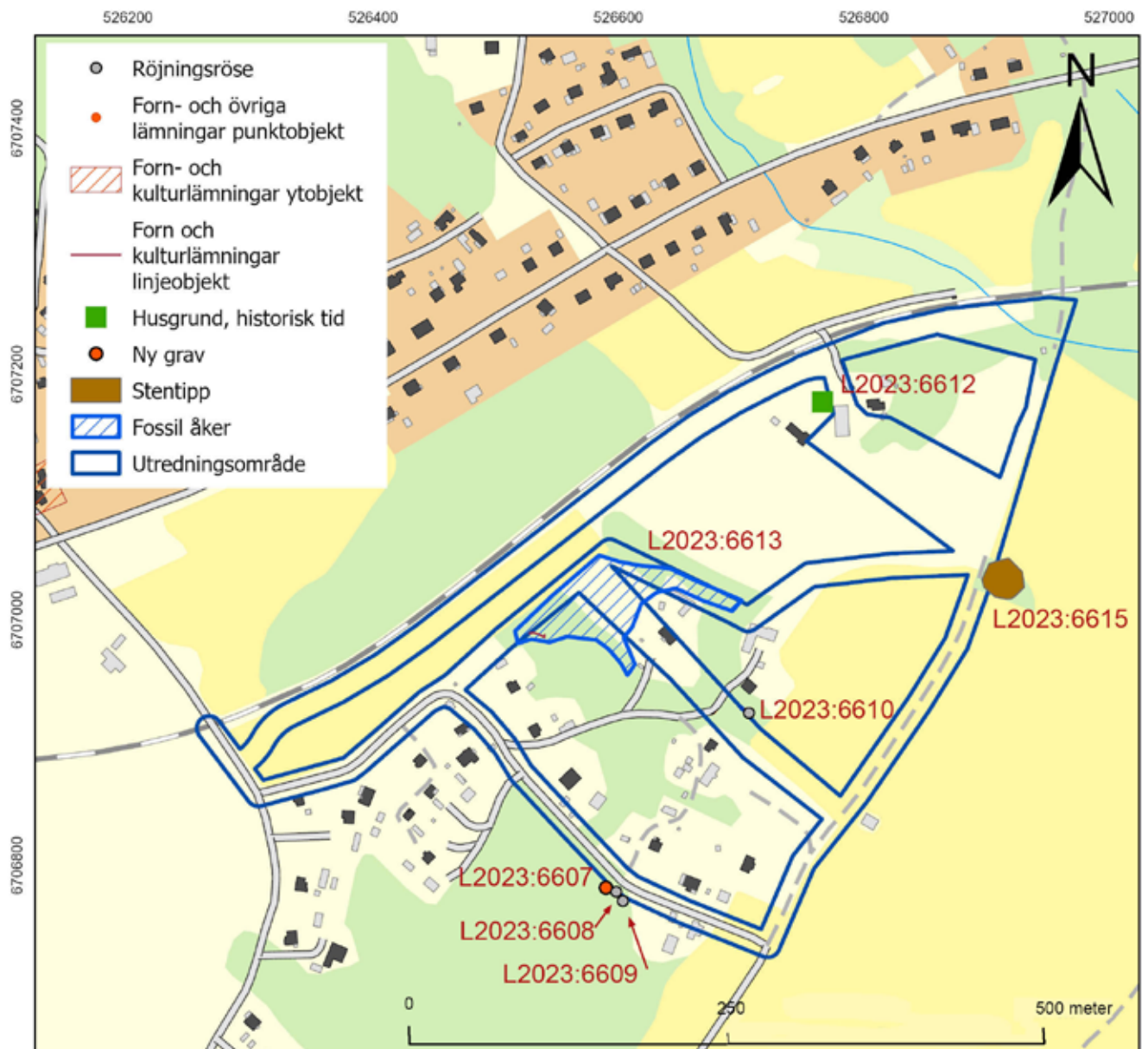
Inga observationer.

### **Fynd**

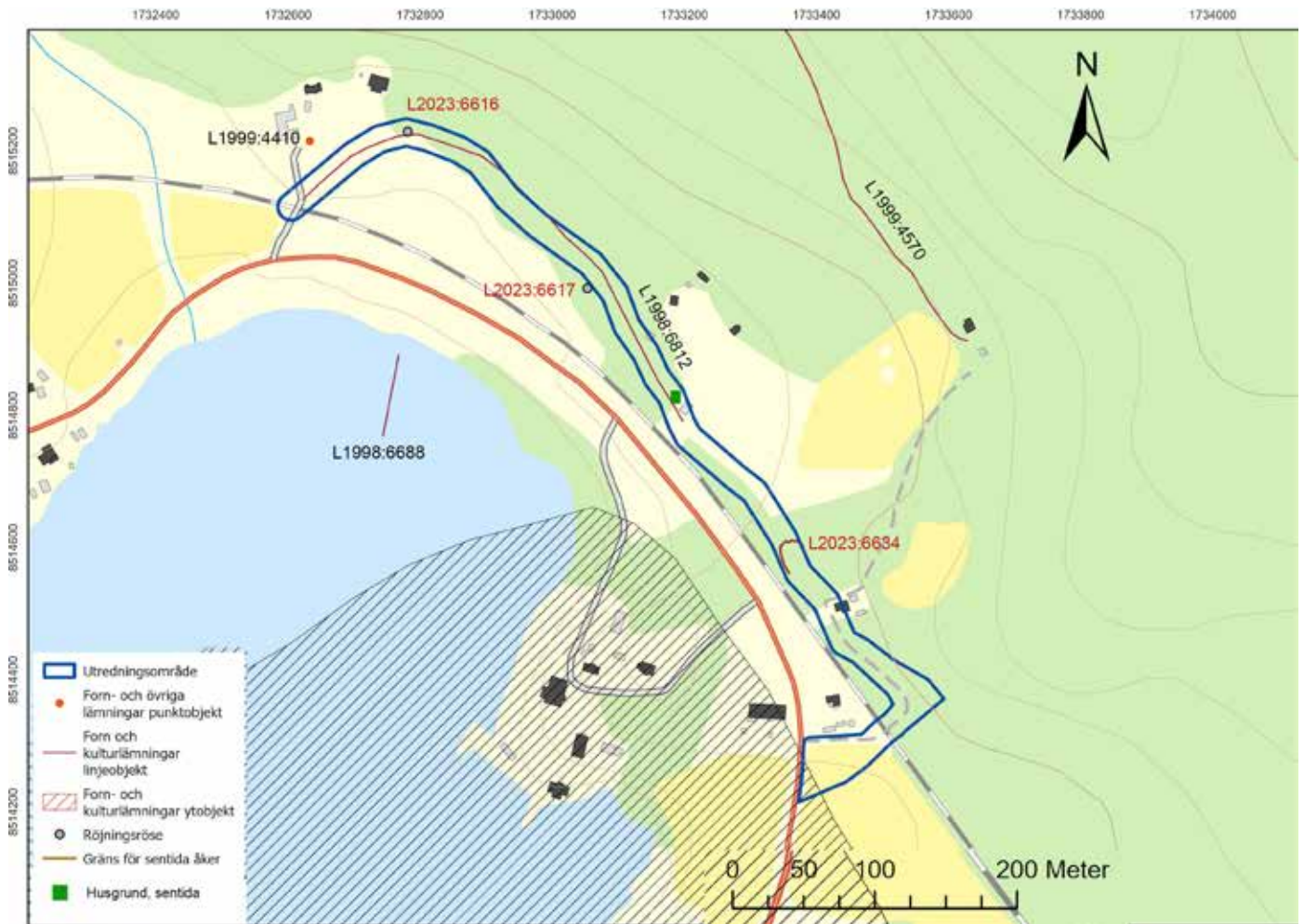
Inga fynd tillvaratogs under utredningen, steg 1. En större bit slagg ca 20×30 centimeter stort observerades dock i det sentida röjningsröset L2023:6617.

## Utvärdering av undersökningsplanen

Jönköpings läns museum anser att måluppfyllelsen i relation till undersökningsplanen har uppnåtts.



Figur 8. Tidigare kända samt nupptäckta forn- och kulturhistoriska lämningar inom delområde 1.

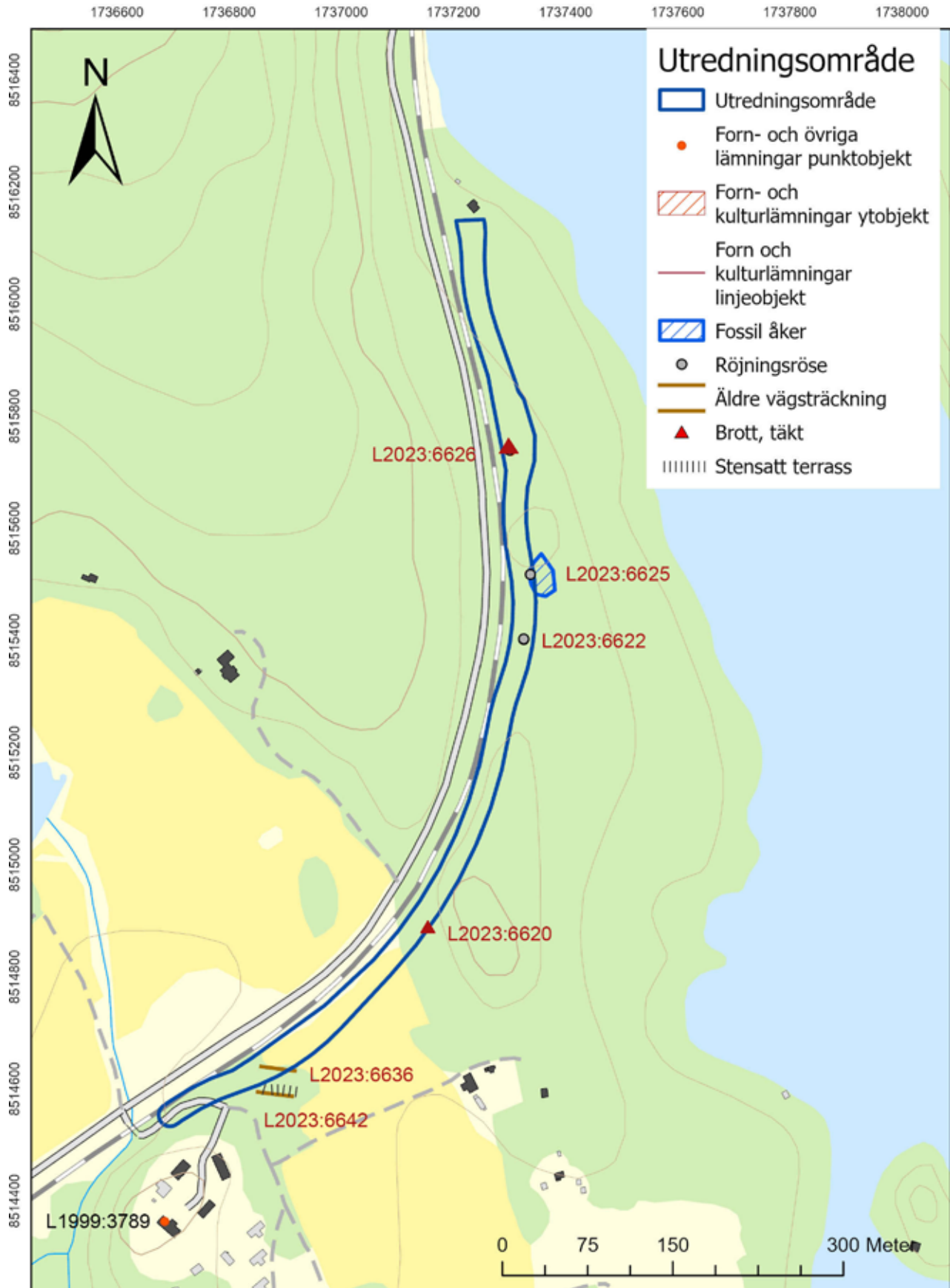


Figur 9. Tidigare kända samt nupptäckta forn- och kulturhistoriska lämningar inom delområde 2..

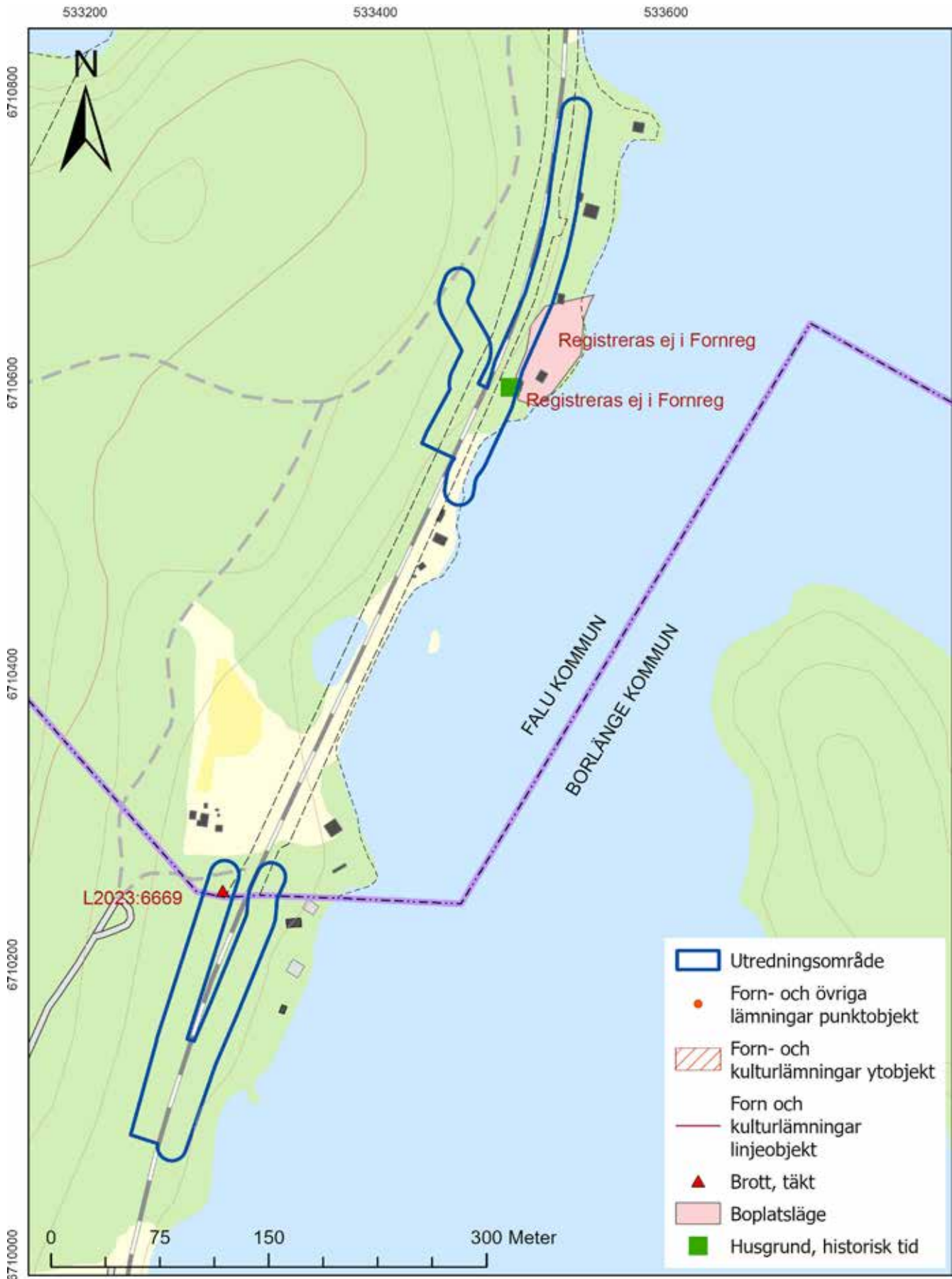


Figur 10. Spillsten kring täkten L2023:6620 inom delområde 3.





Figur 11. Tidigare kända samt nyupptäckta forn- och kulturhistoriska lämningar inom delområde 3.



Figur 12. Tidigare kända samt nyupptäckta forn- och kulturhistoriska lämningar inom delområde 5 och 6.

Tabell 1. Tidigare kända och nyupptäckta fornlämningar och övriga kulturhistoriska lämningar inom och i nära anslutning till utredningsområdet. Förklaring, se efter tabellen.

Objekt nr /Karta	Lämningstyp	Beskrivning	Antikvarisk bedömning	Kommentar
L2023:6607	Grav	Stensättning, rund, 5 meter i diameter och 0,4 meter hög. Måttligt övermossad fyllning av 0,25–0,4 meter stora stenar. Block i östra kanten, 1 x 0,7 meter stort och 0,5 meter högt	Fornlämning	Delområde 1 Ny lämning
L2023:6608	Röjningsröse	Röjningsröse, 2 meter i diameter och 0,5 meter högt, bestående av 0,3–0,5 meter stora stenar uppslängda mot och på håll.	Övrig kulturhistorisk lämning	Delområde 1 Ny lämning
L2023:6609	Röjningsröse	Röjningsröse, 6x3 meter stort (NNV-SSO) av 0,2–0,8 m st stenar	Övrig kulturhistorisk lämning	Delområde 1 Ny lämning
L2023:6610	Röjningsröse	Röjningsrösen, oregelbundet, ca 10 x 15 meter stort bestående av 0,1-0,7 meter stora stenar uppslängda mot håll. Flack profil..	Övrig kulturhistorisk lämning	Delområde 1 Ny lämning
L2023:6612	Husgrund, historisk tid	Husgrund, 4 x 3,4 meter stor och 0,1–0,2 meter hög syll i (N-S). Inuti husgrunden är den mellan 0,2 och 0,6 meter hög, ev rest av spismursrest. I huset bodde den kloka gumman och boterskan Ris-Axelina (1873-1947) kring 1880 och framåt.	Möjlig fornlämning	Delområde 1 Ny lämning
L2023:6613	Fossil åker	Inom ett 280 x 230 meter stort område (V-Ö) är fossil åker bestående av ca åtta röjningsrösen och fem stensträngar. Röjningsrösen är 2,5–7 meter i diameter och 0,3–0,7 meter höga. Stensträngarna är 10–55 meter långa, 1–2 meter breda och 0,3–1 meter höga, flerskiktade och flerradiga. På några ställen har strängarna byggts ut till regelrätta stenmurar.	Övrig kulturhistorisk lämning	Delområde 1 Ny lämning
L2023:6615	Övrigt	Åkerholme med stentippar av mestadels större block och stenar. Sentida	Registreras ej	Delområde 1 Ny lämning
L1999:4410	Fyndplats	Fyndplats för trindyxa, 13 centimeter lång och spetsnackig. Funnen på gården intill järnvägen av hemmansägare G.F. Pettersson, Djupsång, Ornäs. Dalarnas Museum nr 8060..	Övrig kulturhistorisk lämning	Delområde 2
L1998:6688	Hamnanläggning	Bryggfundament, cirka 60 meter långt (NNÖ-SSV) och 1,5–2 meter brett. Bestående av mestadels 0,1–0,3 meter stora stenar i en rak linje ca 10 meter från nuvarande strandkant och ut till en naturlig? stengrund. Fortsätter möjligen ytterligare åt söder under vattenytan. Endast synlig vid lågvatten.	Övrig kulturhistorisk lämning	Delområde 2
L1998:6812	Färdväg	Vägbank, ca 400 m l (NV-SÖ), 3–4 meter bred och på den södra sidan mestadels 0,5 meter hög. Diken på båda sidor, 0,7 meter breda och 0,3 meter djupa. Färdvägen var den gamla vägen innan järnvägen byggdes.	Övrig kulturhistorisk lämning	Delområde 2
L1999:4570	Färdväg	Färdväg, del av, totalt 1700 meter lång. Synlig som en väg eller smal gångstig, 1,5–2,5 meter bred. På dalsidan (V) är mestadels en låg flack vägbank, ställvis dock upptill 0,8 meter hög. Vägen kantas till stora delar av bortröjda stenar och block.	Fornlämning	Delområde 2
L2023:6616	Röjningsröse	Röjningsröse 2 meter i diameter och 0,6 meter högt. Sentida.	Övrig kulturhistorisk lämning	Delområde 2 Ny lämning
L2023:6617	Röjningsröse	Röjningsröse 6 meter i diameter och 0,4 meter hög. I stenfyllningen hittades en bit slagg 30 x 20 cm stor.	Övrig kulturhistorisk lämning	Delområde 2 Ny lämning
Inget nummer	Nedrasat hus	Hus som finns med på 1960-talets ekonomiska karta. Ihoprasat.	Registreras ej i Fornreg	Delområde 2 Ny lämning
L2023:6620	Brott/täkt	Inom ett 8 meter stort område finns en täkt. Belägen i slänt och 0,1 till 0,8 meter djup. Omgiven av spillsten av stora stenar och block.	Övrig kulturhistorisk lämning	Delområde 3 Ny lämning
L1999:3789	Bytomt/gårdstomt	Bytomt. Inprickas med kryss då avsaknaden av äldre kartor gör det omöjligt att avgränsa tomten. Tomten är i dag bebyggd. Äldsta skriftliga belägg från år 1400: "i sunde."	Möjlig fornlämning	Delområde 3

L2023:6622	Röjningsröse	Röjningsrösen 3–3,5 meter i diameter och 0,5 meter högt bestående av 0,3–0,5 meter stora stenar.	Övrig kulturhistorisk lämning	Delområde 3 Ny lämning
L2023:6625	Fossil åker	Vid punkten börjar ett större område med fossil åkermark i form av utdikad mark som sträcker sig från punkten och öster samt söderut. Området är inte avgränsat.	Övrig kulturhistorisk lämning	Delområde 3 Ny lämning
L2023:6626	Brott/täkt	Inom ett 10 meter stort område är täktgrop omgiven av block.	Övrig kulturhistorisk lämning	Delområde 3 Ny lämning
L2023:6634	Fossil åker	Åkerkant, sentida, 74 meter lång i en båge närmast (NNV–SSO/ V–Ö).	Övrig kulturhistorisk lämning	Delområde 2 Ny lämning
L2023:6636	Färdväg	Äldre vägsträckning, 60 meter lång (närmast ö-v), 5 meter bred. Belägen 0,7–1,2 meter nedanför omkringliggande mark.	Övrig kulturhistorisk lämning	Delområde 3 Ny lämning
L2023:6642	Fossil åker	Stensatt terrass 70 meter lång (närmast ö-v) 2,5meter bred och 0,7–1,2 meter hög.	Övrig kulturhistorisk lämning	Delområde 3 Ny lämning
L2023:6669	Brott/täkt	Inom ett 8 meter stort område finns en oregelbunden täkt. Belägen i slänt, 0,3–1 meter djup och omgiven av större stenar och block.	Övrig kulturhistorisk lämning	Delområde 5 Ny lämning
Inget nummer	Boplatsläge	Inom ett ca 175 x 80 meter stort område (N-S) finns möjligt boplatsläge intill sjön Runn.	Registreras ej i Fornreg	Delområde 6 Ny lämning
Inget nummer	Nedrasat hus	Hus som finns med på 1960-talets ekonomiska karta. Ihoprasat.	Registreras ej i Fornreg	Delområde 6 Ny lämning



Figur 13. Utsikt över sjön Runn från ett av de östliga delområdena.

## ANTIKVARISK BEDÖMNING / KOMMENTAR

Antikvarisk bedömning görs utifrån Riksantikvarieämbetets praxis för tillämpning av kulturmiljölagen (KML). Lämningsstyverna och deras bedömning redovisas i den så kallade *Lämningsstyplistan* som är upprättad och ajourhållen av Riksantikvarieämbetet. Länsstyrelsen gör den slutliga bedömningen inom ett uppdrag.

### Fornlämning

Fornlämning är en lämning som är skyddad enligt kulturmiljölagen. För att kunna bedömas som fornlämning måste den vara äldre än 1850. Tre kriterier måste också vara uppfyllda; det ska vara en lämning efter människors verksamhet under forna tider, som har tillkommit genom äldre tiders bruk och som är varaktigt övergiven. Det är förbjudet att utan tillstånd från länsstyrelsen rubba, ta bort, gräva ut eller på annat sätt ändra eller skada en fornlämning.

### Övrig kulturhistorisk lämning

Övrig kulturhistorisk lämning används för kulturhistoriska lämningar som har tillkommit efter 1850, men som ändå anses ha ett antikvariskt värde. Bedömningen används även för vissa lämningar som inte uppvisar fysiska spår, till exempel fyndplats eller plats med tradition.

### Möjlig fornlämning

Möjlig fornlämning anges för lämningar som kräver vidare utredning för att den antikvariska bedömningen ska kunna fastställas. Lämningsen måste vara bekräftad i fält. Möjlig fornlämning kan även anges för en lämning som har undersökts i samband med en arkeologisk undersökning, men där man inte kunnat fastställa lämningens utbredning.

### Ingen antikvarisk bedömning

Ingen antikvarisk bedömning används för lämningar som blivit helt borttagna genom en arkeologisk undersökning eller helt förstörda. Lämningar som endast är kända via kartmaterial, skriftlig eller muntlig källa och inte har kunnat återfinnas i fält, kan inte heller ha en antikvarisk bedömning.

### Ej fastställd

Den antikvariska bedömningen har inte fastställts. Avser till exempel boplatzlågen där en arkeologisk utredning steg 2 kråvs för att eventuellt kunna finna spår som inte är synliga ovan mark.



Figur 14. Taktegel och nedrasade väggar är rester efter en mindre byggnad, ej bostadshus, intill järnvägen mellan Borlänge och Falun inom delområde 2. Huset fanns kvar under sent 1960-tal enligt ekonomiska kartan.

## Administrativa uppgifter

Länsstyrelsens dnr: .....	431-8487-2023
Länsstyrelsens beslutsdatum: .....	2023-09-12
Jönköpings läns museums dnr: .....	2023-232
Uppdragsgivare: .....	Trafikverket
Rapportansvarig: .....	Ådel V. Franzén
Rapportgranskning: .....	Mikael Nordström
Fältpersonal: .....	Jenny Karlsson, Dalarnas museum, Ådel V. Franzén, Jönköpings läns museum.
Fältarbetstid: .....	2023-10-23–2023-10-24
Län: .....	Jönköpings län
Kommun: .....	Borlänge och Falu kommuner
Socken: .....	Torsång, Stora Tuna och Stora Kopparbergs socknar
Fastighetsbeteckning: .....	Flera fastigheter längs med järnvägen mellan Borlänge och Falun.
Koordinater: .....	S: 526275Ö, 6076865N
.....	N: 533533Ö, 6710970N
Koordinatsystem: .....	Sweref 99 TM
Höjdsystem: .....	RH 2000
Undersökningsyta: .....	14 hektar
Dokumentationsmaterialet förvaras i Jönköpings läns museums arkiv.	

## Referenser

### Arkiv

*Arkivinstitutionens namn (förkortning)*

*Riksantikvarieämbetet, Stockholm (RAÄ)*

Kulturmiljöregistret, Forsök: <https://app.raa.se/open/forsok/>

### Kartmaterial

*Riksarkivet, Georg:*

U2, geometrisk jordebok 1644–1646, Jonas Arwidson. S. 183–186.

*Lantmäteriet. ArkivSök (<https://etjanster.lantmateriet.se>):*

*Lantmäteristyrelsens arkiv (LSA):*

U46-1:3 Stora Tuna socken 1648, Geometrisk avbildning,

U46-1:5 Stora Tuna socken 1668, Geometrisk avbildning, Göran Hollstrand.

U54-20:1, Tomnäs 1693, Karl Ekman.

U54-20:2, Tomnäs, delning av skog, 1747, Karl Stiervald, Melkior Ekström

U54-17:2, Storsund, delning av skog, 1760, Anders Ahlström.

*Lantmäterimyndigheterna (LMA):*

20-stu-81, Islingby, Storskifte 1830.

20-sko-1186 Liljesund, 1920.

*Rikets allmänna kartverk (RAK):*

J243-97-1, Generalstabskartan 1899.

J243-97-3, Generalstabskartan 1935.

Ekonomisk karta 13F 1g, Domnarve, 1968.

*Sveriges geologiska undersökningar (SGU), kartisaren:*

<https://apps.sgu.se/sgumapviewer/tmpout/sgupdf7858219831023248558.pdf>

### Källor från nätet

[https://sv.wikipedia.org/wiki/Ris\\_Axelina](https://sv.wikipedia.org/wiki/Ris_Axelina) (hämtad den 6 november 2023)

[https://www.raa.se/app/uploads/2023/09/Dalarna-W\\_riksintressen.doc.pdf](https://www.raa.se/app/uploads/2023/09/Dalarna-W_riksintressen.doc.pdf) (hämtad den 16 november 2023)

### Tryckta källor och litteratur

Karlqvist, Jimmy Axelsson, 2020. Arkeologisk förundersökning, Ornäs Hytta, hyttlämning Torsång 2:1, Borlänge kommun, Dalarna. Arkeologisk rapport, Dalarnas museum 2020.

Lögdqvist, Anna, 2009. Islingby. Inför byggandet av infartsväg till SSAB Tunnpå, raä nr 22:1, 218:1 och 223:1, Borlänge stad och kommun, Dalarna län., Arkeologisk rapport, Dalarnas museum 2009:1.







Området för den arkeologiska utredningen, steg 1, består av sju delsträckor utmed järnvägslinjen mellan Borlänge och Falun där plankorsningar planeras ersättas med planfria korsningar. Delsträckorna är i den västra delen belägna inom jordbruksbygderna öster om Borlänge. På en översiktlig geografisk skala finns här fornlämningar från såväl sten- som järnålder. Endast få fornlämningar eller övriga kulturhistoriska lämningar finns dock inom eller i anslutning till utredningsområdet. Öster om byn Kyna, där delområdena 3–7 är belägna, vidtar skogsområden med storblockig morän och omväxlande topografi. Inom detta område finns ett fåtal lämningar efter gruv- och brottverksamhet.

Vid inventeringen kunde konstateras att en stensättning, enstaka röjningsrösen, ett område med fossil åkermark samt en husgrund fanns inom det större utredningsområdet vid Barbergsholen, delområde 1. Husgrunden kan knytas till den kloka gumman och boterskan Ris-Axelina (1873–1948) som hennes bostad under en del av sitt liv.

Övriga observationer längs utredningsområdet var enstaka röjningsrösen, en möjlig stenålderboplats, en färdväg, en terrass samt gropar efter täktverksamhet. Ett större område med fossil åkermark tangerar utredningsområdet, men detta har inte avgränsats.

