

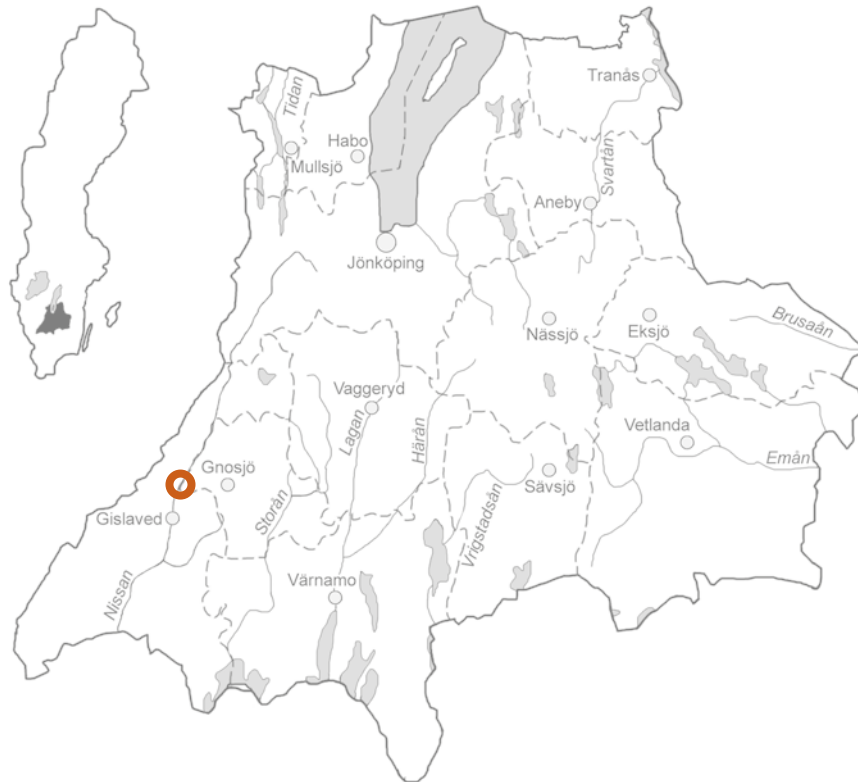
Arkeologisk utredning längs riksväg 26, Gislaved

Arkeologisk utredning, steg 1 och 2 längs med riksväg 26,
sträckan Gislaved södra-Isberga, Villstad socken i Gislaveds
kommun, Jönköpings län



Arkeologisk utredning längs med riksväg 26, Gislaved

Arkeologisk utredning, steg 1 och 2 längs med riksväg 26,
sträckan Gislaved södra-Isberga, Villstad socken i Gislaveds
kommun, Jönköpings län



Jönköpings läns museums dnr: 2022-246
Länsstyrelsens dnr: 431-4848-2022

Rapport, foto och ritningar: Emma Boman
Rapportgranskning: Lotten Haglund
Grafisk mall: Anna Stålhammar
Distribution: Digital pdf
Jönköpings läns museum, Box 2133, 550 02 Jönköping
Tel: 036-30 18 00
E-post: info@jkpglm.se
www.jkpglm.se

Upphovsrätt, om inget annat anges, enligt Creative Commons licens CC BY. Villkor finns tillgänglig på <http://creativecommons.org/licenses/by/4.0/deed sv>.

Utdrag ur tryckta och ajourhållna ekonomiska kartor, Geografiska Grunddata samt Geodata (FUK) är återgivna enligt tillstånd: Fastighetskartan © Lantmäteriet. Ärende nr MS2007/04833, nr MS2012/03742 samt dnr i2012/1091. Terrängkartan, samt GSD-Översiktskartan: Lantmäteriet (CC0)

ISSN: 1103-4076

© JÖNKÖPINGS LÄNS MUSEUM 2023

Innehåll

Sammanfattning	5
Inledning	7
Omfattning	7
Målsättning och metod	7
Topografi	7
Fornlämnings- och kulturmiljö	8
Tidigare undersökningar	9
Resultat	10
Steg 1	10
Delområde 1 (boplatsläge):	10
Delområde 2 (boplatsläge):	10
Delområde 3 (boplatsläge):	10
Delområde 4 (boplatsläge):	10
Delområde 5 (boplatsläge):	10
Nyregistrerade lämningar vid steg 1 utredningen:	10
Steg 2	11
Område 1:	11
Område 2:	11
Område 3	12
Område 4	12
Område 5	12
Nyregistrerade lämningar	12
Fynd	13
Utvärdering av undersökningsplanen	13
Administrativa uppgifter	17
Referenser	18
Tryckta källor och litteratur	18

Bilagor

Bilaga 1. Kartbilagor	19
-----------------------------	----

DEN UPDRAGSARKEOLOGISKA PROCESSEN

Uppdragsarkeologin regleras av 2 kap. 10–14§§ i Kulturmiljölagen samt genom allmänna råd och föreskrifter. Arkeologiska uppdrag indelas i flera etapper: arkeologisk utredning, förundersökning och undersökning. Processen syftar i första hand till att bevara fornlämningarna, vilket är grundtanken i kulturmiljölagen.

Arkeologisk utredning

Arkeologisk utredning brukar göras i två steg. Den första etappen, steg 1 (AU1), innebär att befintlig kunskap i form av arkivmaterial, äldre handlingar och historiska kartor samt litteratur och uppgifter om tidigare undersökningar sammanställs med syfte att se om fornlämningar berörs av arbetsföretaget. Därtill görs en fältinventering i syfte att lokalisera tidigare okända fornlämningar. Steg 2 (AU2) utgör den del som innebär markingrepp i form av sökschakt med grävmaskin och provrutsgrävning. Om det konstateras förekomst av fornlämningar så kan dessa, om de inte kan bevaras, gå vidare till en arkeologisk förundersökning.

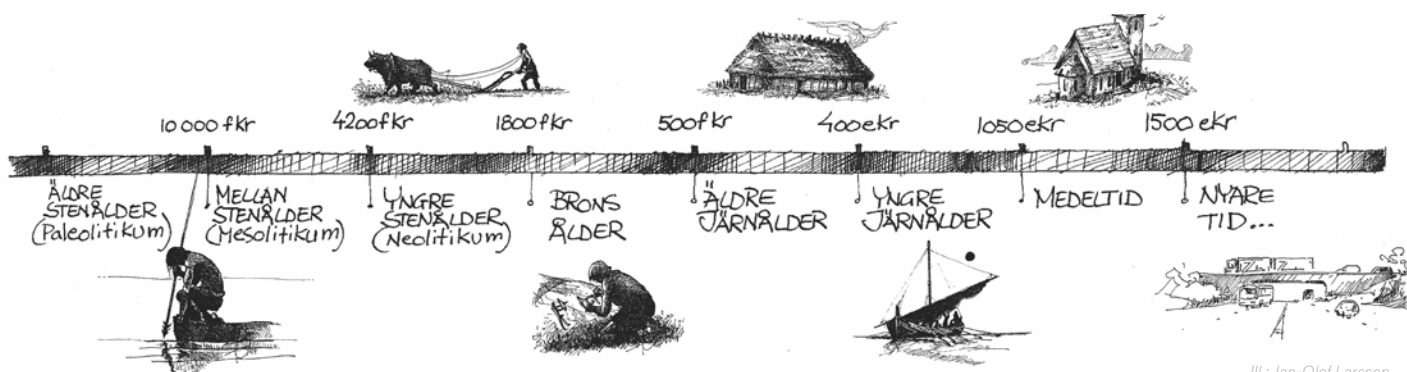
Arkeologisk förundersökning

En arkeologisk förundersökning (FU) syftar till att fastställa och beskriva fornlämningens karaktär, datering, utbredning och komplexitet samt att ta till vara fynd. Resultaten ska kunna ligga till grund för länsstyrelsens bedömning av kunskapspotentialen inför kommande beslut om tillstånd till ingrepp i en fornlämning. Förundersökningen ska också ge underlag för företagarens (exploatörens) vidare planering. Om fornlämningen efter förundersökning bedöms vara välbevarad och ha vetenskaplig potential går det vidare till nästa steg i processen - en arkeologisk undersökning.

Arkeologisk undersökning

En arkeologisk undersökning (UN) utförs med anledning av att en fornlämning behöver tas bort. Syftet med en arkeologisk undersökning är att dokumentera en fornlämning, ta till vara fornynd, rapportera och förmedla resultaten för att skapa kunskap av relevans för myndigheter, forskning och allmänhet. Dokumentationsmaterialet och fynden ska bevaras för framtiden samt tolkas vetenskapligt och infogas i ett kulturhistoriskt sammanhang. Undersökningen innebär att hela eller delar av fornlämningen slutgiltigt tas bort. Efter att fornlämningen tagits bort är marken fri att exploatera ur fornlämningssynpunkt.

Mer information om den uppdragsarkeologiska processen finns på Riksantikvarieämbetets hemsida.



Sammanfattning

Inom ramarna för detta uppdrag har en kompletterande steg 1 utredning samt en steg 2 utredning genomförts. Steg 1 utredningen genomfördes vintern 2022 och steg 2 utredningen under våren 2023. Vid steg 1 utredningen utpekades bland annat boplatslägen samt en damm och en täkt registrerades som *övrig kulturhistorisk lämning*. Vid steg 2 utredningen påträffades en härd som undersöktes inom ramarna för uppdraget och därmed är undersökt och borttagen och därför saknar en antikvarisk status.



Figur 1. Utdrag ur fastighetskartans blad 63E 4aS, 63E 4bS, 63E 4aN, 63E 4bN, 63E 5aS och 63E 5bS. Skala 1:30 000.

Inledning

Vintern 2022 genomförde Jönköpings läns museum en kompletterande steg 1 utredning då fler ytor tillkommit efter den redan genomförda steg 1 utredningen som genomfördes 2020 (Ödeén 2020:14). Våren 2023 genomfördes en steg 2 utredning för att utreda de boplatslägen som påträffats under steg 1 utredningarna. Anledningen är en planerad ombyggnation av Riksväg 26, sträckan Gislaved södra-Isberga i Villstad socken, Gislaveds kommun. Uppdragsgivare var Trafikverket. Fält- och rapportansvarig var Emma Boman, arkeolog vid Jönköpings läns museum.

Omfattning

Steg 1 utredningen omfattade ca 18,5 hektar. Vid den kompletterande steg 1 utredningen skulle eventuella områden pekats ut för vidare utredning och som skulle tillföras de ytor som redan var bedömda till vidare utredning efter den initiala steg 1 utredningen. Steg 2 utredningen omfattade ca 0,81 hektar.

De ytor som kom att utredas minskades dock drastiskt innan steg 2 utredningen påbörjades. De områden som pekades ut som eventuella boplatslägen vid den kompletterande steg 1 utredningen utgjordes av enskilda vägar där nödvändiga tillstånd inte var på plats vid tidpunkten för steg 2 utredningen varför dessa inte har kunnat utredas. Även uppdragsgivarens vägrättsområde hade minskat i storlek efter fattat beslut och ca 1/3 av de ursprungliga ytorna kvarstod att steg 2 utreda.

Målsättning och metod

Målet med utredningarna var att fastställa förekomst av fornlämningar och kulturlämningar. Detta har skett genom fältinventering samt genom sökschaktning, provrutsgrävning och dokumentation av utpekade områden. Samtliga upptagna ytor lades igen direkt efter dokumentation varvid en skaderapport upprättades.

Vid dessa utredningar har ingen kart- och arkivgenomgång utförts då detta gjordes i samband med den ursprungliga steg 1 utredningen (Ödeén 2020).

Topografi

Det nu aktuella utredningsområdet ligger 140-180 meter över havet och är placerat i en mossrik, kuperad terräng och består både av skog och uppodlad mark. Ån Nissan rinner längs med riksväg 26, i de södra delarna rinner ån alldeles intill vägen och i norr är det ett par kilometer mellan vägen och ån.

Berggrunden domineras av granodioritisk-granitisk gnejs. Jordarten i norra delen av området utgörs av isälvsediment med sand, kärrtorv och sandig morän och i den södra delen isälvsediment med sand, torv och morän.

Fornlämnings- och kulturmiljö

Nissastigen, som vägsträckan som är föremål för aktuell utredning kallas, är en uråldrig färd- och handelsväg som har nyttjats av människor långt bak i tiden. Längs med vägsträckningen återfinns grus- och sandtäkter som vittnar om arbeten som skett med riksväg 26, både vad gäller lagningar och förbättringar.

Längs med riksväg 26 finner vi framför allt lämningar i området kring Ryd samt kring Horshaga.

I norr återfinns ett dock fåtal lämningar längs med vägen, här finner vi två lägenhetsbebyggelser (L1974:803 och L1972:5575) samt ett minnesmärke (L1972:5440). L1972:5575 och L1972:5440 är registrerade som övrig kulturhistorisk lämning och L1974:803 är registrerad som en möjlig fornlämning.

Därefter återfinns en hel del lämningar i området kring Ryd vars ortnamn har belägg från 1500-talet. Här finns det ett flertal färdvägar, terrasseringar och hägnader registrerade, se exempelvis L2020:3769, L2020:3770, L2020:3771 och L1972:5971. Samtliga är registrerade som övrig kulturhistorisk lämning. Det finns ett flertal fyndplatser registrerade, däribland L1972:6508 som utgör en fyndsamling bestående av skafthålsyxor, en pärla i bärnsten samt en järnkula. Övriga lämningstyper som återfinns är en lägenhetsbebyggelse (L1972:6438) samt platser med tradition (1972:6045 och L1972:6430), även dessa är registrerade som övrig kulturhistorisk lämning. Det finns ett fåtal fornlämningar registrerade inom området för Ryd varav 3 av 4 utgörs av förhistoriska gravar. Här finner vi en stensättning (L1975:9401), en domarring (L1973:9468) samt en tredudd (L1973:9469). Att det förekommer förhistoriska gravar längs med äldre vägsträckningar är vanligt förekommande. Utöver dessa finns även en källa med tradition i form av en offerkälla (L1972:29) samt ett område med fossil åkermark (1972:6353) registrerat som fornlämning.

Även längre söderut, i området för Horshaga är det tätt med registrerade lämningar. Även Horshaga har som ortsnamn belägg från 1500-talet. Lämningstyperna som återfinns i Horshaga är i stort sett samma som har registrerats i Ryd. I Horshaga hittar vi också en förhistorisk grav i form av en stenkammargrav (L1973:9368).

Övriga fornlämningar som finns registrerade i Horshaga är en fångstgrop (L1972:6040), en hägnad (L2020:3778), en fossil åker (L2020:5724), en färdväg (L2020:3779) samt två terrasseringar (L2020:3780 och L2020:3781). Det finns även ett röse registrerat (L1973:9603), detta saknar dock en antikvarisk status då det är borttaget, troligtvis i samband med odling.

Resterande lämningar i Horshaga-området utgörs nästan enbart av övriga kulturhistoriska lämningar. Det finns dock två möjliga

fornlämningar i form av boplatser (L1972:6039 och L1972:6196). Att dessa är registrerade som möjlig fornlämning och inte fornlämning beror på boplatserna har registrerats baserat på att stenåldersfynd har påträffats som en indikation på en möjlig boplats. Det finns utöver detta platser som är registrerade som just fyndplatser (L1972:6433, L1972:5500 och L1972:6197) som samtliga representerar fynd av stenåldersyxor.

Två fossila åkrar finns registrerade (L2020:3776 och L2020:3777) där båda är registrerade som övrig kulturhistorisk lämning. Det finns även två kvarnar (L1972:6503 och L1972:5436), ett gränsmärke (L2020:3782), en färdväg (L1972:5573), ett vägmärke (L1972:5574) samt en lägenhetsbebyggelse (L1972:6349) registrerade.

Tidigare undersökningar

Den nu aktuella vägkorridoren har inte varit föremål för någon arkeologisk undersökning, men det har genomförts arkeologiska undersökningar i dess närhet.

År 1952 undersöktes en hällkista i Horshaga (L1973:9368). Det ska inte ha påträffats några fynd men i hällkistans närhet ska ett fragment av en båtyxa ha påträffats (Träff 1973:31). Hällkistan finns idag restaurerad.

Ca 2 km väster om Isberga gård undersöktes år 1971 vad man trodde var en fornlämning. Den 13 meter i diameter stora anläggningen (L1972:6303) kunde vid undersökningens gång identifieras som en kolbotten efter en resmila.

1914 undersöktes ett gravfält i Villstad som har lämningsnummer L1972:6445. Gravfältet är daterat till vikingatid och bestod av ungefär 50 högar. Undersökningen genomfördes av Frans Olof Eneström. 18 av de lite drygt 50 högarna undersöktes och man påträffade ovala spännbucklor, spännen, järnföremål, glasfluss och brända ben (Träff 1973:21).

En arkeologisk förundersökning i form av en schaktningsövervakning genomfördes 2003 intill hembygdsgården i Smålandsstenar. Det var ett domarringsgravfält (L1973:9881) som förundersöktes varvid en härd med brända ben framkom. Benen har inte genomgått en osteologisk analys så det är oklart om benen härstammar från människa eller djur (Nordström 2003).

Rio, Göteborgs Natur- och kulturkooperativ genomförde en utredning nordväst om samhället Smålandsstenar år 2018. Detta med anledning av planeringen av en ny förbifart. Vid utredningen påträffades två kolningsgropar och en tjärränna som kunde dateras till 1600-1800-tal (von der Luft och Sandin 2018).

Jönköpings läns museum utförde våren 2020 en arkeologisk utredning, steg 1, inom den vägkorridor som nu är föremål för en kompletterande steg 1 utredning samt steg 2 utredning. Steg 1 utredningen omfattades av en kart- och arkivanalys och en fältin-

ventering. Utmed sträckan som var föremål för utredningen fanns det sedan tidigare 17 registrerade lämningar och vid inventeringen påträffades ytterligare 54 lämningar eller boplatslägen. Kartanalysen påvisade att det även finns områden knutna till Daniel Rantzaus fälttåg genom bygden (Ödeén 2020).

Resultat

Steg 1

Vid den kompletterande steg 1 utredningen var det ytor som hade tillkommit efter att steg 1 utredningen redan var genomförd (431-9877-2019). Vid utredningen av de tillkommande ytorna påträffades en lämning som registrerades som en dammvall samt en täkt, troligtvis för sand. Utöver dessa identifierades flera områden som eventuella boplatslägen.

Delområde 1 (boplatsläge):

Utgörs av åkermark placerat i ett krönläge med en svag västsluttning. Längre västerut är området sankt.

Delområde 2 (boplatsläge):

Utgörs av åkermark placerat i ett krönläge med en svag sydsluttning.

Delområde 3 (boplatsläge):

Utgörs av flack åkermark med en svag västsluttning.

Delområde 4 (boplatsläge):

Utgörs av skogs- och åkermark placerat i kuperade svaga sydsluttningar.

Delområde 5 (boplatsläge):

Utgörs av flack åkermark med Lillån som korsar ytan.

Nyregistrerade lämningar vid steg 1 utredningen:

I samma utredda yta som boplatsläget i delområde 4 är placerat påträffades en dammliknande konstruktion som är registrerad som en dammvall (L2023:281) och har fått den antikvariska status övrig kulturhistorisk lämning. I dammen återfinns en öppning med ett tillhörande dike i öst. Troligtvis är dammen till för avrinning för de närliggande åkrarna som ligger i öst och nordöst. Dammen är rund och ca 15 meter i diameter och ca 2,5 meter djup. Dammen är uppbyggd av stenar som är ca 0,30-1 meter stora.

Vid utredningen av området längst i norr påträffades en täkt (L2023:280) som troligtvis är för sand och som möjligtvis kan kopplas samman till arbeten med vägen. Täkten är ca 19 meter i diameter och ca 1,5 meter djup. Även täkten har den antikvariska statusen övrig kulturhistorisk lämning.



Figur 2. Den påträffade dammen med öppning åt öst. Foto taget från nordöst.

Steg 2

De boplatslägen som identifierades vid steg 1 utredningen år 2020 har steg 2 utretts bortsett från ett område. Detta område ligger inom delområde 2 som pekades ut vid den första steg 1 utredningen men ytan skulle öka i storlek och en större yta utreddes vid den kompletterande steg 1 utredningen varvid en större yta även identifierades som ett möjligt boplatsläge. De ytor som identifierades som möjliga boplatslägen vid den kompletterande steg 1 utredningen är placerade på enskilda vägar och kunde därmed inte utredas i detta skede. De ytor som kom att utredas minskades även då uppdragsgivarens vägkorridor minskades och mindre mark skulle tas i anspråk. Vid steg 2 utredningen har totalt 8 sökschakt tagits upp med maskin och 26 provrutor har grävts för hand.

Område 1:

Detta område bedömdes som ett möjligt boplatsläge utefter dess läge i terrängen, i en väl skyddad platå intill en bergsknalle som skulle ge skydd mot nordvästliga vindar. Den västra delen av ytan, som utgjordes av just denna platå, försvann från utredningen då uppdragsgivarens vägkorridor minskades. Enbart ytor i skogen närmast vägen skulle utredas. Här grävde vi enbart provrutor för hand då skogen utgörs av naturskyddad skog. Vi fick därmed inte gå in med maskin i området. Totalt grävdes 7 provrutor utspridda över ytan. Placering av rutorna gjordes för att undvika träd och annan växtlighet i den mån det var möjligt. Inget av arkeologisk intresse påträffades i rutorna, enbart mylla, icke fyndförande, påträffades innan en orörd marknivå kunde nås på ca 0,15 meters djup, bestående av en ljus brunmelerad kompakt silt.

Område 2:

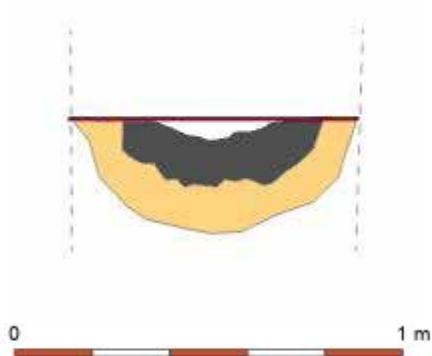
Området bedömdes som ett möjligt boplatsläge utefter dess läge i terrängen, i ett krönläge och svag västsluttning i skogs- och åkermark. Enligt kartanalysen kan detta område även utgöra inägora till en ödelagd gård. Ytan att utreda minskades då vägkorridoren och den mark som ska tas i anspråk minskades. Hela ytan gick över med metalldetektor för att därefter sökschaktas med maskin. Då utredningsytan numer utgjordes av en långsmal remsa längs med vägen drogs ett längre sökschakt upp. Inget av arkeologiskt intresse påträffades. Vid metalldetekteringen påträffades enbart recenta föremål så som ölburkar, en handsmidd spik och ståltråd. Vid sökschaktningen påträffades enbart en brun homogen matjord. I den norra delen av schaktet påträffades mycket sten, mellan 0,10x0,10-1x0,80 meter stora. En orörd marknivå kunde nås på 0,20-0,30 meters djup i den norra delen, denna bestod av en orange silt. I den södra delen var det grundare och en orörd marknivå kunde nås på ca 0,10-0,15 meters djup och här bestod den av en grå/beige siltig sand.



Figur 3. Arkeolog Jörgen Gustafsson rensar i samband med sökschaktning i område 2.



Figur 4 och 5. Den påträffade härden framrensad och fotad i plan samt ritad i profil av arkeolog Jörgen Gustafsson.



Figur 6. Härden i profil.

Lagerföljd:

Sotig svart sand 0,03-0,07 m.

Gul sand, orörd marknivå.

Område 3

Även detta område utgörs av ett möjligt boplatsläge utefter dess läge i terrängen i svagt kuperad sydöstsluttning. I detta område grävdes 7 provrutor för hand och 3 sökschakt togs upp med maskin. Inget av arkeologiskt intresse påträffades. I provrutorna och sökschakten påträffades enbart matjord och en orörd marknivå nåddes på mellan 0,33-0,40 meters djup och den bestod av en orange siltig sand.

Område 4

Detta utgörs likväl av ett möjligt boplatsläge utefter dess läge i terrängen då det är placerat i en svagt östsluttning med ett vattendrag i öst. I detta område grävdes 6 provrutor för hand och 4 sökschakt togs upp med maskin. Vid provrutsgrävningen påträffades i matjorden ett klackjärn, tegel och pilsnerglass. Vid sökschaktningen påträffades en härd (L2023:1600). Härden beskrivs mer ingående nedan. Både provrutor och sökschakt grävdes ned till en orörd marknivå som kunde nås på ca 0,4 meters djup och som bestod av en orangemelerad silt. I samband med sökschaktningen påträffades även ett flertal större naturstenar.

Område 5

Området utgörs även detta av ett boplatsläge utefter dess läge i terrängen i en flack och öppen yta med närheten till lillån som korsar ytan. Ursprungligen var det en större yta som skulle utredas men då enbart ett viltstängsel nu planeras att sättas upp utgjordes utredningsområdet av en smal remsa. Totalt 6 provrutor har grävts för hand där inget av arkeologiskt intresse påträffades. Enbart blöt och lerig matjord påträffades och en orörd marknivå kunde nås på 0,20 meters djup, bestående utav en brunsvart lera.

Nyregistrerade lämningar

Vid sökschaktningen i område 4 påträffades enligt ovan en härd (L2023:1600). Härden syntes som en svart, tydligt avgränsad färgning mot den naturliga orangea silten. Då inget annat påträffades undersöktes härden som därmed saknar antikvarisk status då den är undersökt och borttagen. Härden utgjordes av en svart, sotig sand som innehöll skärersten och kol varvid ett kolprov har samlats in för eventuella analyser i framtiden.

Baserat på dess utseende och sammansättning bedöms den vara från järnåldern (Gustafsson och Haglund 2019).

Fynd

Vid steg 2 utredningen påträffades enbart recenta fynd, så som tegel, spik, klackjärn och andra recenta järnföremål. Inga fynd har därmed plockats in.

Utvärdering av undersökningsplanen

Utifrån förändrade förutsättningar bedömer vi att vi trots detta har uppnått målet med utredningen, vi har bedömt om det finns forn- eller kulturlämningar inom aktuellt vägrättsområde.

Tabell 1. Nyregistrerade lämningar.
Förklaring till antikvarisk bedömning
finns på sid 14.

Objekt nr /Karta	Lämningstyp	Beskrivning	Antikvarisk bedömning	Kommentar
L2023:280	Brott/täkt	Täkt, ca 10 m diam och ca 1,5 m dj. Troligtvis täkt för sand.	Övrig kulturhistorisk lämning	
L2023:281	Dammvall	Damm, rund, ca 15 m i diam och ca 2,5 m dj. Uppbyggd av stenblock ca 0,30-1 m st. Öppning med dike i Ö. Eventuell avrinningsplats för de närliggande åkrarna i Ö och NÖ.	Övrig kulturhistorisk lämning	.
L2023:1600	Härd	Härd, rund, 0,50x0,50 m och ca 0,2 m dj. Fyllning av svart sotig sand med mindre kolbitar och skörbränd sten, ca 0,05x0,07-0,10x0,10 m st.	Ingen antikvarisk bedömning	Undersökt och borttagen.

ANTIKVARISK BEDÖMNING / KOMMENTAR

Antikvarisk bedömning görs utifrån Riksantikvarieämbetets praxis för tillämpning av kulturmiljölagen (KML). Lämningsstyperna och deras bedömning redovisas i den så kallade *Lämningsstyplistan* som är upprättad och ajourhållen av Riksantikvarieämbetet. Länsstyrelsen gör den slutliga bedömningen inom ett uppdrag.

Fornlämning

Fornlämning är en lämning som är skyddad enligt kulturmiljölagen. För att kunna bedömas som fornlämning måste den vara äldre än 1850. Tre kriterier måste också vara uppfyllda; det ska vara en lämning efter människors verksamhet under forna tider, som har tillkommit genom äldre tiders bruk och som är varaktigt övergiven. Det är förbjudet att utan tillstånd från länsstyrelsen rubba, ta bort, gräva ut eller på annat sätt ändra eller skada en fornlämning.

Övrig kulturhistorisk lämning

Övrig kulturhistorisk lämning används för kulturhistoriska lämningar som har tillkommit efter 1850, men som ändå anses ha ett antikvariskt värde. Bedömningen används även för vissa lämningar som inte uppvisar fysiska spår, till exempel fyndplats eller plats med tradition.

Möjlig fornlämning

Möjlig fornlämning anges för lämningar som kräver vidare utredning för att den antikvariska bedömningen ska kunna fastställas. Lämningsen måste vara bekräftad i fält. Möjlig fornlämning kan även anges för en lämning som har undersökts i samband med en arkeologisk undersökning, men där man inte kunnat fastställa lämningens utbredning.

Ingen antikvarisk bedömning

Ingen antikvarisk bedömning används för lämningar som blivit helt borttagna genom en arkeologisk undersökning eller helt förstörda. Lämningar som endast är kända via kartmaterial, skriftlig eller muntlig källa och inte har kunnat återfinnas i fält, kan inte heller ha en antikvarisk bedömning.

Ej fastställd

Den antikvariska bedömningen har inte fastställts. Avser till exempel boplatsslägen där en arkeologisk utredning steg 2 krävs för att eventuellt kunna finna spår som inte är synliga ovan mark.

Schakt/ruta	Område	Beskrivning	Kommentar
Provruta 1	1	0,60x0,60 m. Mylla 0,13 m tj, under detta ett tunt lager, 0,02 m, urlakad grå sand. En orörd marknivå på ca 0,14 m dj bestående av en kompakt brun siltig sand. Inga fynd.	
Provruta 2	1	0,60x0,60 m. Mylla 0,13 m tj, under detta ett tunt lager, 0,02 m, urlakad grå sand. En orörd marknivå på ca 0,14 m dj bestående av en kompakt brun siltig sand. Inga fynd.	
Provruta 3	1	0,60x0,60 m. Mylla 0,13 m tj, under detta ett tunt lager, 0,02 m, urlakad grå sand. En orörd marknivå på ca 0,14 m dj bestående av en kompakt brun siltig sand. Inga fynd.	
Provruta 4	1	0,60x0,60 m. Mylla 0,13 m tj, under detta ett tunt lager, 0,02 m, urlakad grå sand. En orörd marknivå på ca 0,14 m dj bestående av en kompakt brun siltig sand. Inga fynd.	
Provruta 5	1	0,60x0,60 m. Mylla 0,13 m tj, under detta ett tunt lager, 0,02 m, urlakad grå sand. En orörd marknivå på ca 0,14 m dj bestående av en kompakt brun siltig sand. Inga fynd.	
Provruta 6	1	0,60x0,60 m. Mylla 0,13 m tj, under detta ett tunt lager, 0,02 m, urlakad grå sand. En orörd marknivå på ca 0,14 m dj bestående av en kompakt brun siltig sand. Inga fynd.	
Provruta 7	1	0,60x0,60 m. Mylla 0,13 m tj, under detta ett tunt lager, 0,02 m, urlakad grå sand. En orörd marknivå på ca 0,14 m dj bestående av en kompakt brun siltig sand. Inga fynd.	
Provruta 8	3	0,60x0,60 m. Matjord, ca 0,33 m tj följt av en orörd marknivå bestående av en orange siltig sand. En smidd spik påträffad	
Provruta 9	3	0,60x0,60 m. Matjord, ca 0,33 m tj följt av en orörd marknivå bestående av en orange siltig sand.	
Provruta 10	3	0,60x0,60 m. Matjord, ca 0,33 m tj följt av en orörd marknivå bestående av en orange siltig sand	
Provruta 11	3	0,60x0,60 m. Matjord, ca 0,33 m tj följt av en orörd marknivå bestående av en orange siltig sand	
Provruta 12	3	0,60x0,60 m. Matjord, ca 0,33 m tj följt av en orörd marknivå bestående av en orange siltig sand	
Provruta 13	3	0,60x0,60 m. Matjord, ca 0,33 m tj följt av en orörd marknivå bestående av en orange siltig sand	
Provruta 14	3	0,60x0,60 m. Matjord, ca 0,33 m tj följt av en orörd marknivå bestående av en orange siltig sand	
Provruta 15	4	0,60x0,60 m. Matjord ca 0,40 m tj följt av en orörd marknivå bestående utav en orange och gråfläckig silt. Fynd av glas, tegel och kol.	
Provruta 16	4	0,60x0,60 m. Matjord ca 0,40 m tj följt av en orörd marknivå bestående av en orange och gråfläckig silt. Fynd av klackfärn.	
Provruta 17	4	0,60x0,60 m. Matjord ca 0,25 m tj följt av en orörd marknivå bestående av en orange och gråfläckig silt	
Provruta 18	4	0,60x0,60 m. Matjord ca 0,25 m tj följt av en orörd marknivå bestående av en orange och gråfläckig silt	
Provruta 19	4	0,60x0,60 m. Matjord ca 0,25 m tj följt av en orörd marknivå bestående av en orange och gråfläckig silt	
Provruta 20	4	0,60x0,60 m. Matjord ca 0,25 m tj följt av en orörd marknivå bestående av en orange och gråfläckig silt	
Provruta 21	5	0,60x0,60 m. Matjord 0,20 m tj följt av en orörd marknivå bestående av en brunsvart lera.	
Provruta 22	5	0,60x0,60 m. Matjord 0,20 m tj följt av en orörd marknivå bestående av en brunsvart lera.	
Provruta 23	5	0,60x0,60 m. Matjord 0,20 m tj följt av en orörd marknivå bestående av en brunsvart lera.	
Provruta 24	5	0,60x0,60 m. Matjord 0,20 m tj följt av en orörd marknivå bestående av en brunsvart lera.	

Tabell 2. Upptagna provrutor och schakt.

Provruta 25	5	0,60x0,60 m. Matjord 0,20 m tj följt av en orörd marknivå bestående av en brunsvart lera.	Påförda massor
Provruta 26	5	0,60x0,60 m. Matjord 0,20 m tj följt av en orörd marknivå bestående av en brunsvart lera.	Påförda massor
Schakt 1	2	1,7x44,4 m. Matjord mellan 0,20-0,30 m tj följt av en orörd marknivå bestående av orange silt.	Stenigt
Schakt 2	3	1,7x19,1 m. Matjord ca 0,3 m tj följt av en orörd marknivå bestående av en ljus silt.	
Schakt 3	3	1,7x19,2 m. Matjord ca 0,3 m tj följt av en orörd marknivå bestående av en ljus silt.	
Schakt 4	3	1,7x13,8 m. Matjord ca 0,3 m tj följt av en orörd marknivå bestående av en ljus silt.	
Schakt 5	4	1,7xca15,8 m. Matjord ca 0,2 m tj följt av en orörd marknivå bestående av en orange siltig sand.	Stora naturstenar.
Schakt 6	4	1,7x9,7 m. Matjord ca 0,4 m tj följt av en orörd marknivå bestående av en orange siltig sand.	
Schakt 7	4	1,7x17,5 m. Matjord ca 0,2 m tj följt av en orörd marknivå bestående av en orange siltig sand. Härd påträffad.	
Schakt 8	4	1,7x11,3 m. Matjord ca 0,4 m tj följt av en orörd marknivå bestående av en orange siltig sand.	

Administrativa uppgifter

Länsstyrelsens dnr: 431-4848-2022
Länsstyrelsens beslutsdatum: 2022-10-25
Jönköpings läns museums dnr: 2022-246
Uppdragsgivare: Trafikverket
Rapportansvarig: Emma Boman
Rapportgranskning: Lotten Haglund
Fältansvarig: Emma Boman
Fältpersonal: Jörgen Gustavsson och prakti-
kant Victoria Johansson
Fältarbetstid: 2022-11-28 samt 2023-04-
24 - 2023-04-26.
Län: Jönköpings län
Kommun: Gislaveds kommun
Socken: Villstad socken
Fastighetsbeteckning: Villstads-Lunden 1:2 m fl.
Koordinater: N: 6346925 E: 408065
Koordinatsystem: Sweref 99 TM
Höjdsystem: RH 2000
Undersökningsyta: 18,8 ha
Fornlämningsnummer: L2023:1600, L2023:281;
L2023:280
Fornlämningstyp: Härd, Brott/täkt, Dammvall
Tidsperiod: Järnålder, historisk tid, modern
tid
Tidigare undersökningar: Jönköpings läns museum ar-
keologisk rapport: 2020:14,
2003:61. Rio Göteborg Natur-
och kulturkooperativ rapport
2018:17.

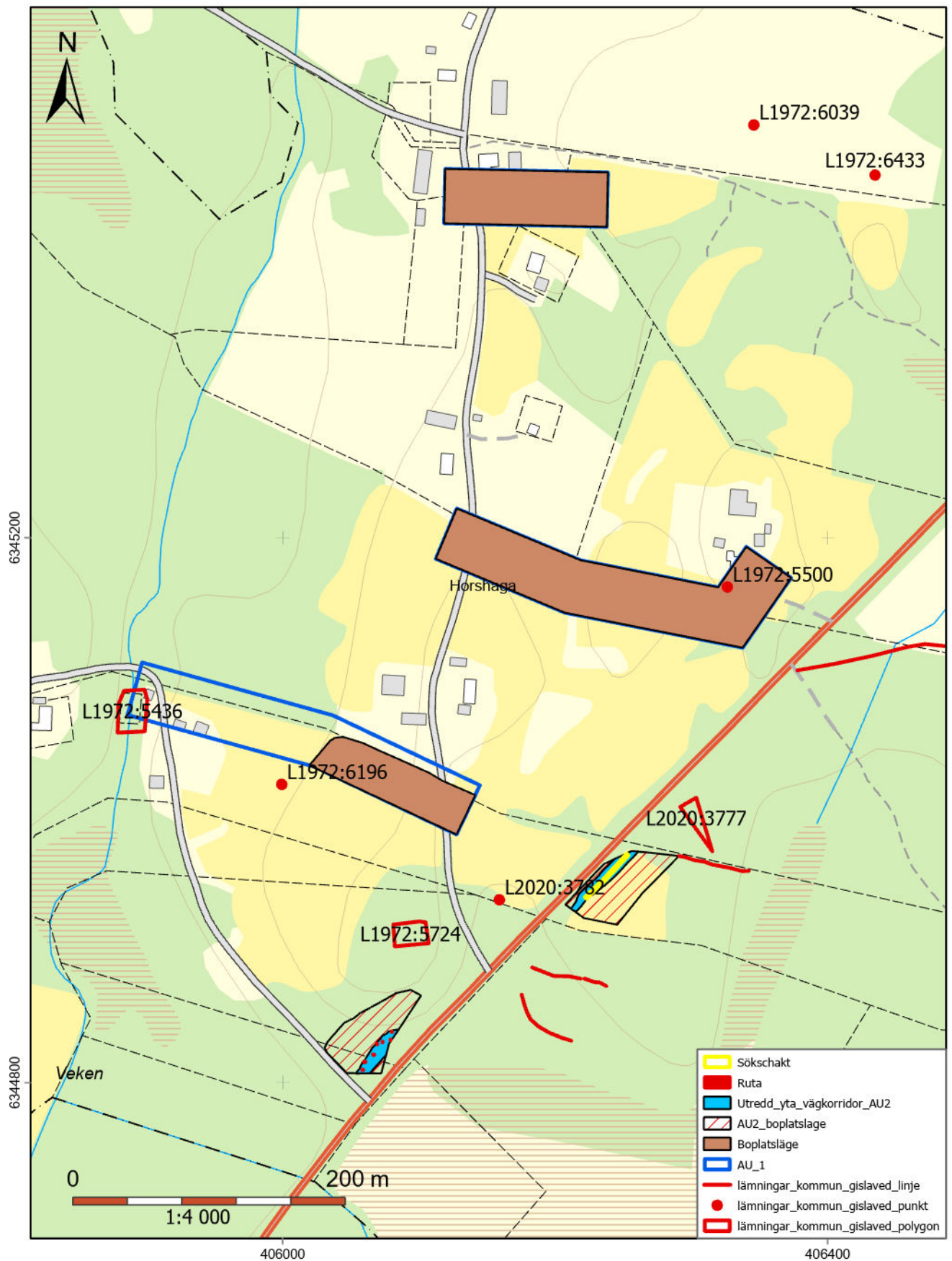
Dokumentationsmaterialet förvaras i Jönköpings läns museums arkiv.

Referenser

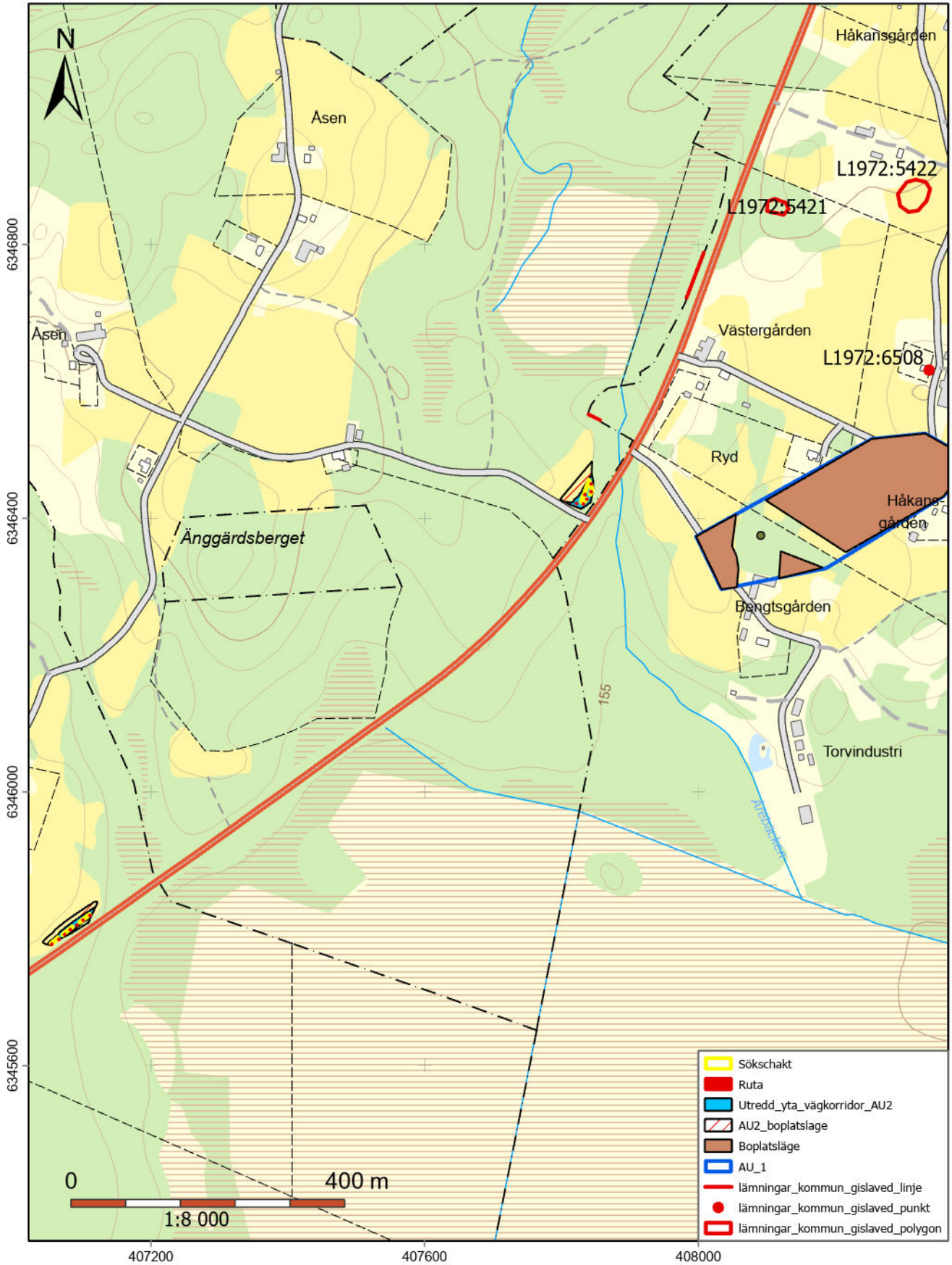
Tryckta källor och litteratur

- Gustafsson, Jörgen och Haglund, Lotten. 2019. *Boplatslämningar i Mossle. Arkeologisk förundersökning och undersökning av boplatslämningar från äldre järnålder, L1970:3726, 3727, 3728 och 3729 (RAÄ-nr Värnamo 502, 503, 504 och 505), på fastigheten Mossle 16:20 inför planerad byggnation av bostäder*. Jönköpings läns museum. Arkeologisk rapport 2019:32. Jönköping
- Nordström, Mikael. 2003. *En eldstad och brända ben - påträffade i vattenledningsschakt intill fornlämning 52, Smålandsstenars hembygdsgård, Villstad socken i Gislaveds kommun, Jönköpings län*. Jönköpings läns museum. Arkeologisk rapport 2003:61. Jönköping
- von der Luft, Magnus och Sandin, Mats. 2018. *Villstad-Haghult 1:16 m.fl. Villstad socken, Gislaveds kommun, Arkeologisk utredning*. Rio Göteborg Natur- och kulturkooperativ rapport 2018:17. Göteborg
- Träff, Uno. 1973. *Bidrag till Villsatds historia*. Smålandsstenar
- Ödeén, Anna. 2020. *Rv 26, sträckan Gislaved - Smålandsstenar. Arkeologisk utredning, steg 1, inför ombyggnation av Rv 26 sträckan Gislaved södra - norra Smålandsstenar, Villstads socken i Gislaveds kommun, Jönköpings län*. Jönköpings läns museum. Arkeologisk rapport 2020:14. Jönköping

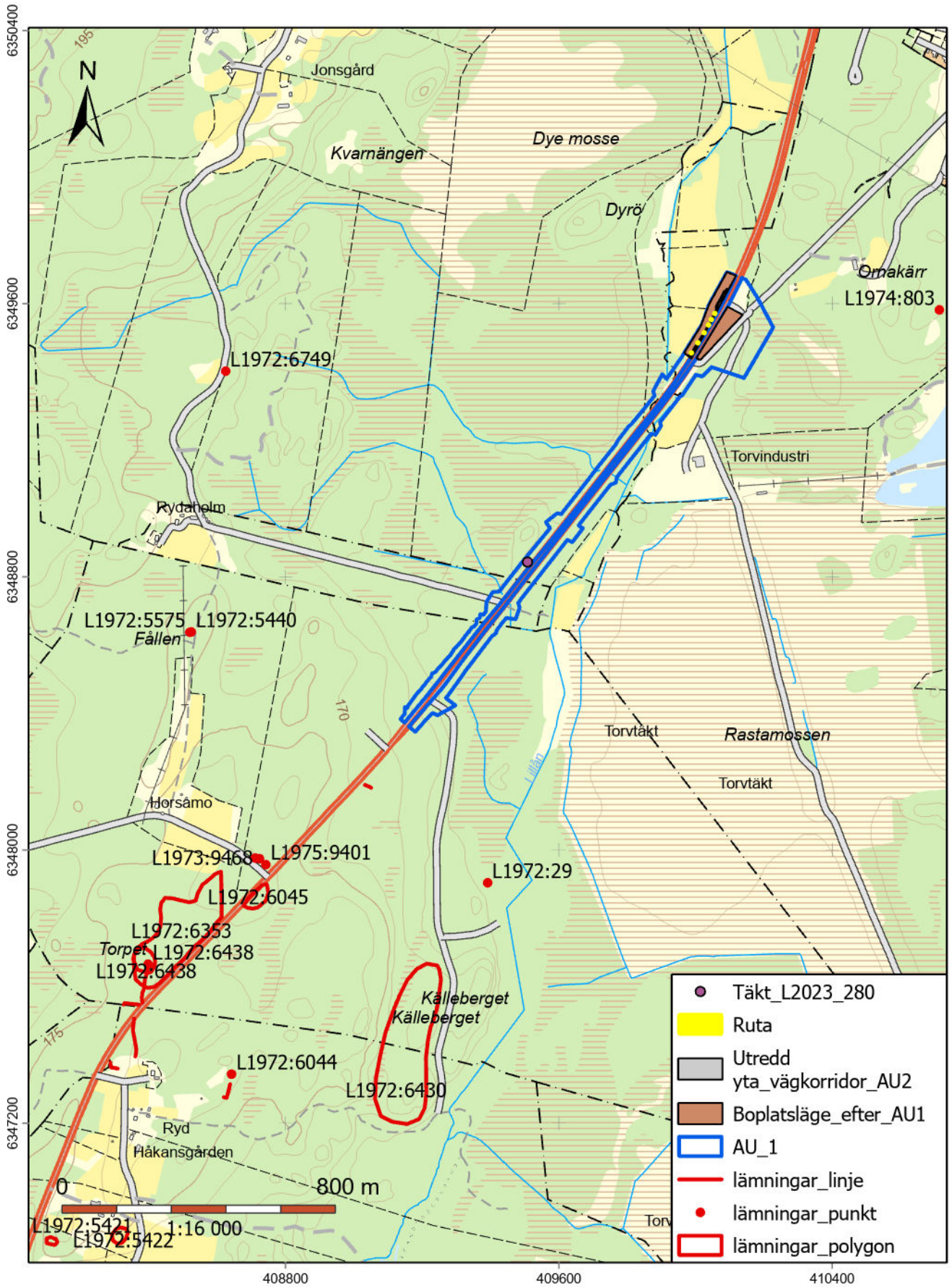
Bilaga 1. Kartbilagor



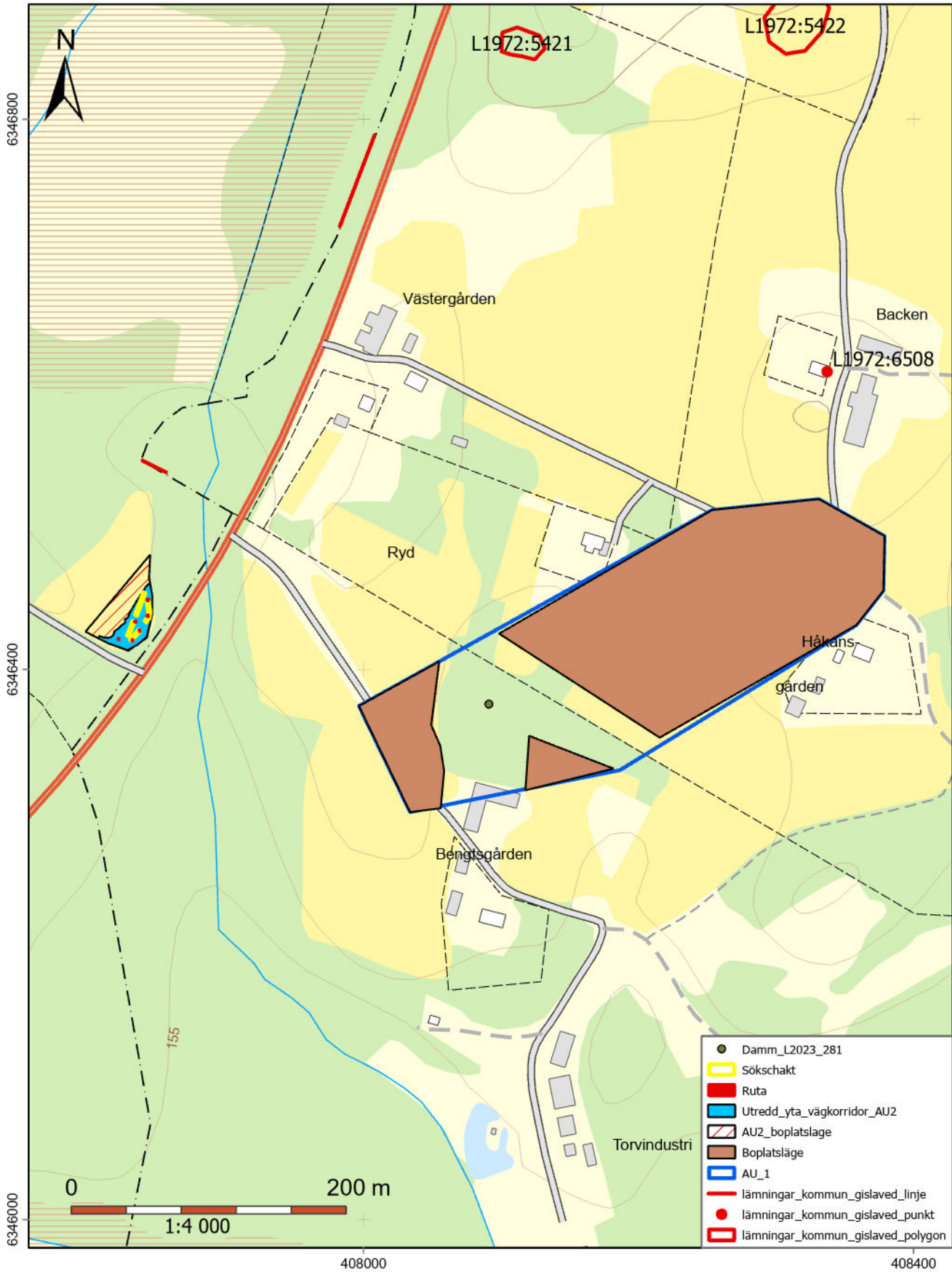
Område 1 och 2 väst respektive öst om vägen samt delområde 1, 2 och 3 väster om vägen, från söder till norr.



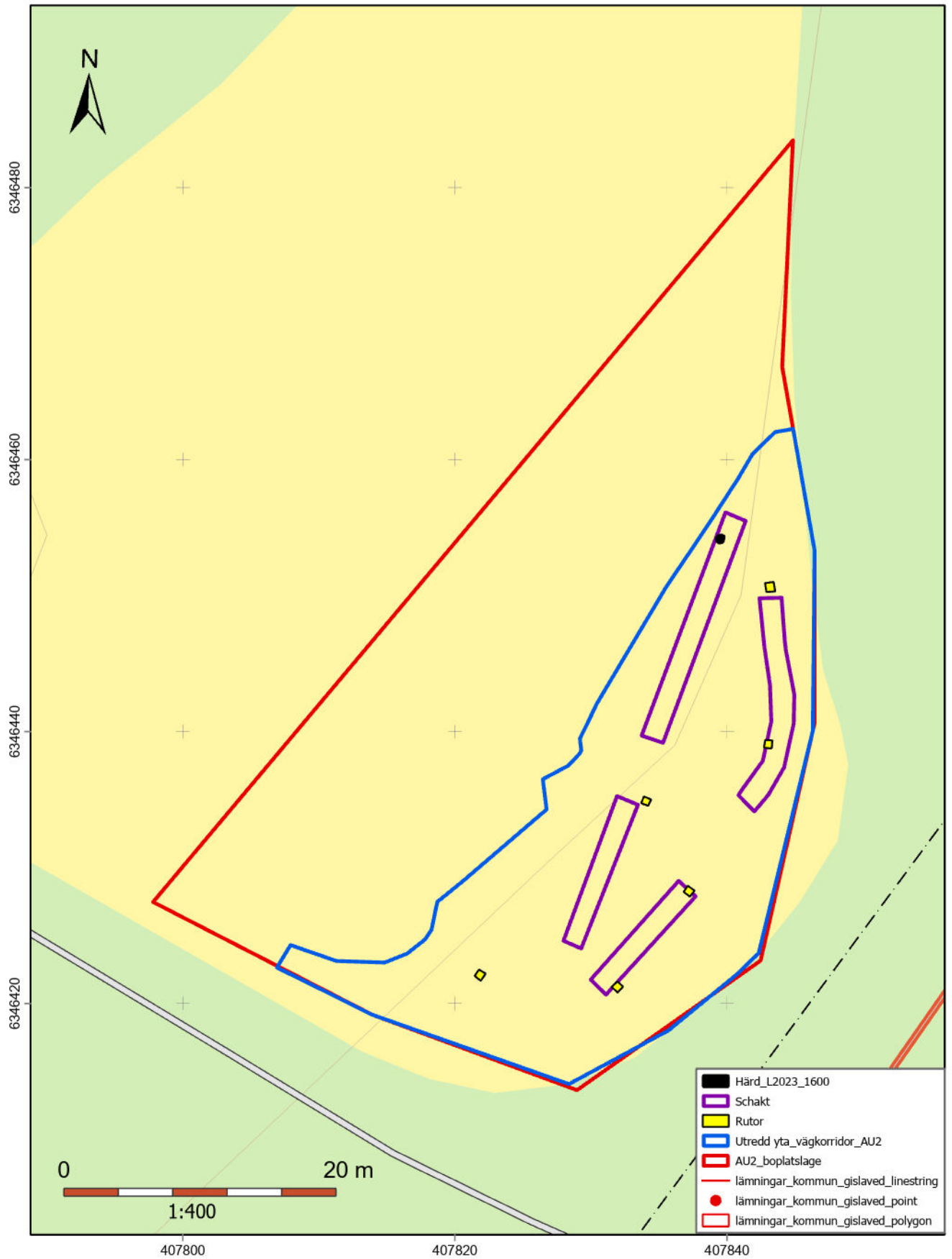
Område 3 och 4 väster om vägen samt delområde 4 öster om vägen, från söder till norr.



Område 5.

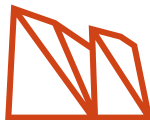


Område 4 väster om vägen samt delområde 4 öster om vägen.



Härden L2023:1600 i Område 4

Inom ramarna för detta uppdrag har en kompletterande steg 1 utredning samt en steg 2 utredning genomförts. Steg 1 utredningen genomfördes vintern 2022 och steg 2 utredningen under våren 2023. Vid steg 1 utredningen pekades bland annat boplatsslägen ut samt en damm och en täkt registrerades som *övrig kulturhistorisk lämning*. Vid steg 2 utredningen påträffades en härd som undersöktes inom ramarna för uppdraget. Den är därmed undersökt och borttagen och saknar därför en antikvarisk status.



Arkeologisk rapport 2023:23
JÖNKÖPINGS LÄNS MUSEUM