

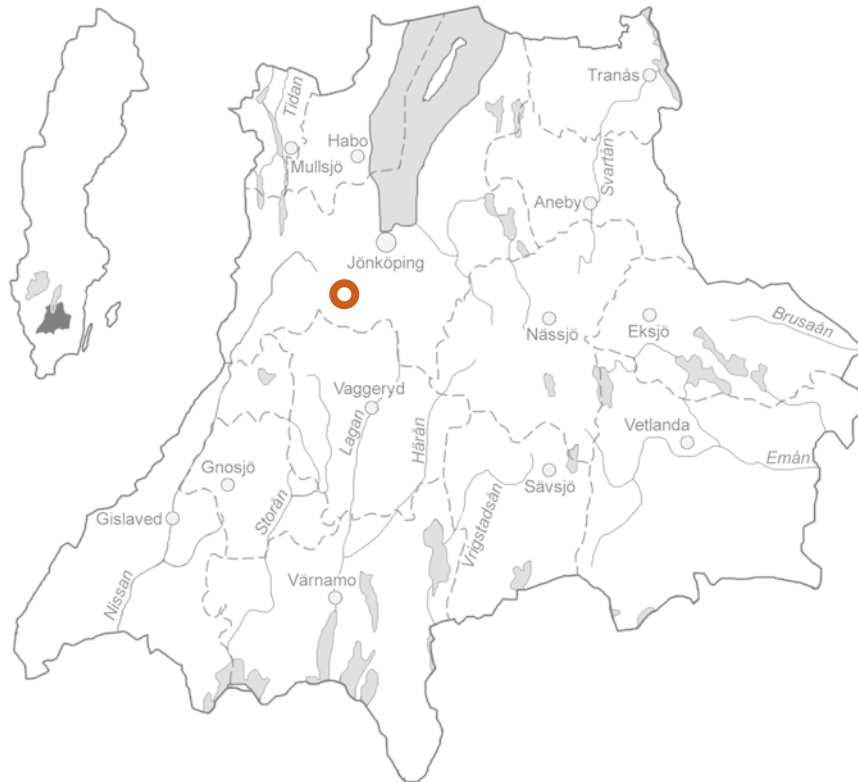
Таhe 1:129

Arkeologisk utredning steg 2 inför etableringen av ny industrimark inom fastigheten Таhe 1:129, Månsarp socken i Jönköpings kommun, Jönköpings län



Tahe 1:129

Arkeologisk utredning steg 2 inför etableringen av ny industrimark inom fastigheten Tahe 1:129, Månsarp socken i Jönköpings kommun, Jönköpings län



Jönköpings läns museums dnr: 2023-071
Länsstyrelsens dnr: 431-1735-2023

Rapport, foto och ritningar: Lotten Haglund
Rapportgranskning: Ann-Marie Nordman
Grafisk mall: Anna Stålhammar
Distribution: Digital pdf

Jönköpings läns museum, Box 2133, 550 02 Jönköping
Tel: 036-30 18 00
E-post: info@jkpglm.se
www.jkpglm.se

Upphovsrätt, om inget annat anges, enligt Creative Commons licens CC BY. Villkor finns tillgänglig på <http://creativecommons.org/licenses/by/4.0/deed sv>.

Utdrag ur tryckta och ajourhållna ekonomiska kartor, Geografiska Grunddata samt Geodata (FUK) är återgivna enligt tillstånd: Fastighetskartan © Lantmäteriet. Ärende nr MS2007/04833, nr MS2012/03742 samt dnr i2012/1091. Terrängkartan, samt GSD-Översiktskartan: Lantmäteriet (CC0)

ISSN: 1103-4076

© JÖNKÖPINGS LÄNS MUSEUM 2023

Innehåll

Sammanfattning	5
Inledning	7
Målsättning och metod	7
Topografi	7
Fornlämnings- och kulturmiljö	7
Tidigare undersökningar	8
Resultat	8
Provvrutor	8
Schakt	9
Administrativa uppgifter	13
Otryckta källor	13

DEN UPDRAGSARKEOLOGISKA PROCESSEN

Uppdragsarkeologin regleras av 2 kap. 10–14§§ i Kulturmiljölagen samt genom allmänna råd och föreskrifter. Arkeologiska uppdrag indelas i flera etapper: arkeologisk utredning, förundersökning och undersökning. Processen syftar i första hand till att bevara fornlämningarna, vilket är grundtanken i kulturmiljölagen.

Arkeologisk utredning

Arkeologisk utredning brukar göras i två steg. Den första etappen, steg 1 (AU1), innebär att befintlig kunskap i form av arkivmaterial, äldre handlingar och historiska kartor samt litteratur och uppgifter om tidigare undersökningar sammanställs med syfte att se om fornlämningar berörs av arbetsföretaget. Därtill görs en fältinventering i syfte att lokalisera tidigare okända fornlämningar. Steg 2 (AU2) utgör den del som innebär markingrepp i form av sökschakt med grävmaskin och provrutsgrävning. Om det konstateras förekomst av fornlämningar så kan dessa, om de inte kan bevaras, gå vidare till en arkeologisk förundersökning.

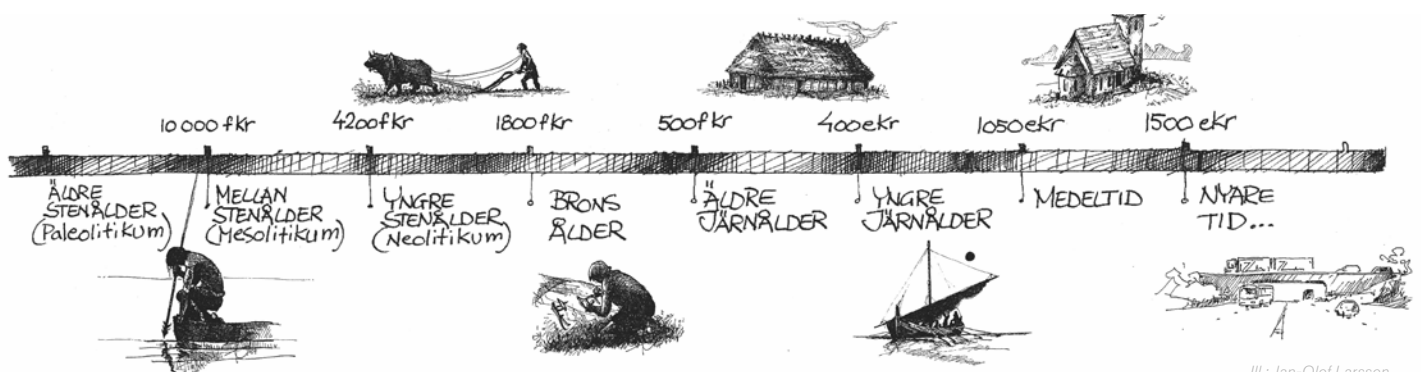
Arkeologisk förundersökning

En arkeologisk förundersökning (FU) syftar till att fastställa och beskriva fornlämningens karaktär, datering, utbredning och komplexitet samt att ta till vara fynd. Resultaten ska kunna ligga till grund för länsstyrelsens bedömning av kunskapspotentialen inför kommande beslut om tillstånd till ingrepp i en fornlämning. Förundersökningen ska också ge underlag för företagarens (exploatörens) vidare planering. Om fornlämningen efter förundersökning bedöms vara välbevarad och ha vetenskaplig potential går det vidare till nästa steg i processen - en arkeologisk undersökning.

Arkeologisk undersökning

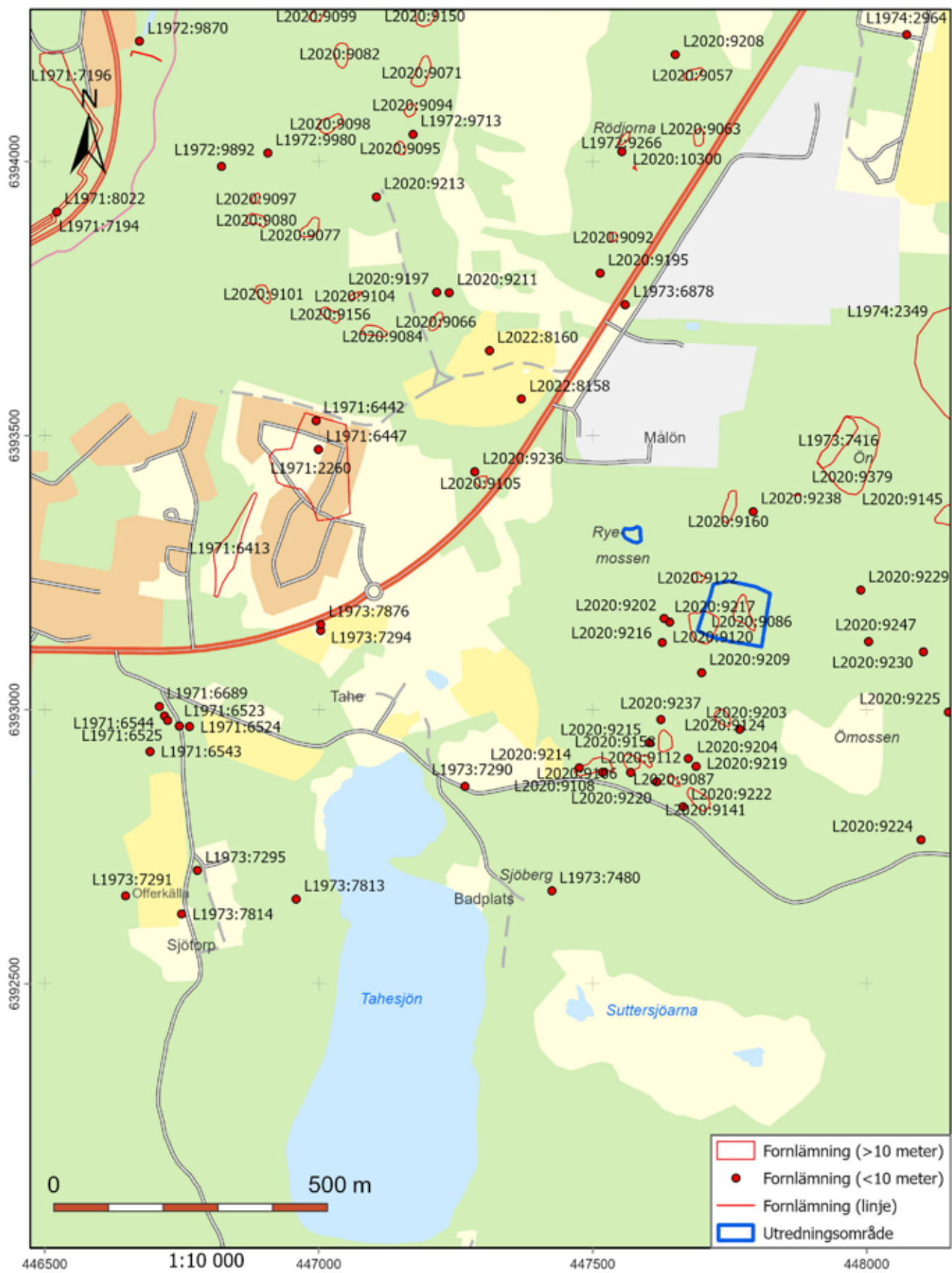
En arkeologisk undersökning (UN) utförs med anledning av att en fornlämning behöver tas bort. Syftet med en arkeologisk undersökning är att dokumentera en fornlämning, ta till vara fornynd, rapportera och förmedla resultaten för att skapa kunskap av relevans för myndigheter, forskning och allmänhet. Dokumentationsmaterialet och fynden ska bevaras för framtiden samt tolkas vetenskapligt och infogas i ett kulturhistoriskt sammanhang. Undersökningen innebär att hela eller delar av fornlämningen slutgiltigt tas bort. Efter att fornlämningen tagits bort är marken fri att exploatera ur fornlämningssynpunkt.

Mer information om den uppdragsarkeologiska processen finns på Riksantikvarieämbetets hemsida.



Sammanfattning

I maj 2023 genomfördes en arkeologisk utredning steg 2 inom fastigheten Tahe 1:129 i Månsarps socken, Jönköpings kommun. Anledningen var planerna på att använda området för utökad industrimark. Utredningsområdena bestod av två delområden på i dag skogsbevuxen mark. I samband med undersökningen grävdes 20 provrutor för hand och därefter drogs 30 provschakt med maskin över områdena. Inga fornlämningar påträffades i samband med utredningen.



Figur 1. Utdrag ur digitala fastighetskartans blad 63E 9eS. Skala 1:10 000

Inledning

I maj månad 2023 genomfördes en arkeologisk utredning steg 2 inom fastigheten Tahe 1:129 i Månsarps socken, Jönköpings kommun. Anledningen var att markägaren Sven-Olof Hagelin har planer på att iordningställa mark för utökad industri i området.

Undersökningsområdet består av två delområden som i samband med en arkeologisk utredning steg 1, år 2020 pekades ut som potentiella boplatsslägen. Sammanlagt uppgår undersökningsområdet till ca 12 200 m².

Fält- och rapportansvarig var Lotten Haglund, arkeolog på Jönköpings läns museum.

Målsättning och metod

Målet med utredningen var att ta reda på om fornlämningar berördes av det planerade arbetsföretaget. Om fornlämningar skulle upptäckas var målet också att göra en preliminär avgränsning av dessa.

Metoderna som användes var grävning av provrutor för hand, samt sökschaktgrävning med hjälp av grävmaskin.

Topografi

Undersökningsområdena består av två delområden. Det större området uppgår till omkring 11 150 m². Det beskrevs i utredningen år 2020 som ett ”boplatssläge på en platå invid Ömossen. Även möjlig för stenålder” (Gustafsson 2020:26). Området är bevuxen av en välgallrad skog bestående av glest växande tallar och enstaka granar med en markvegetation främst bestående av blåbärsris och mossa. Norr och söder om undersökningsområdet växer betydligt tätare skog, i väst avgränsas området av en mindre skogsväg och i öst avgränsas undersökningsområdet av en sluttning mot myren Ömossen, bevuxen av mindre lövträd.

Det mindre undersökningsområdet, på 840 m², ligger 150 meter nordväst om det större undersökningsområdet. I utredningsrapporten från år 2020 beskrivs området som ett ”boplatssläge för stenålder på en halvö i Ryemossen” (a.a). Området avgränsas av myrmark i norr, väst och söder. I öst är terrängen kuperad. På undersökningsområdet och runt omkring växer barrskog med inslag av lövträd med en markvegetation bestående av blåbärsris.

Båda områdena ligger således invid mossar som tidigare kan ha utgjort sjöar.

Fornlämnings- och kulturmiljö

Området kring Taberg karakteriseras av blästbruks- och skogsbrukslämningar, men även av gravfält från äldre järnålder. Inte minst under utredningen steg 1 år 2020 registrerades ett stort antal områden med skogsbrukslämningar, enstaka kolbottnar samt kolningsgropar men även en kvadratisk stensättning, L2020:9108,

inom en kilometers radie från undersökningsområdet (se Gustafsson 2020). Inom och delvis utanför den större undersökningsytan finns två områden med skogsbrukslämningar, L2020:9120 bestående av fyra kolbottnar efter resmilor och en kolarkojgrund, samt L2020:9086, bestående av två kolbottnar efter resmilor och två grunder efter kolarkojor. Fler skogsbrukslämningar med framför allt kolbottnar finns runt det större av undersökningsområdena, mellan de två mossorna Ryemossen i väst och Ömossen i öst. Cirka 100 meter norr om finns ett område med kolbottnar samt en ensam kolbotten (L2020:9160 och 2020:9238). 20-30 meter åt väst finns ett område med kolbottnar (L2020:9122) samt två ensamliggande kolbottnar (L2020:9216 och L2020:9217). Här finns även en kolningsgrop (L2020:9202). Mellan 60 och 300 meter söder om utredningsområdet finns fler områden med kolbottnar (L2020:9087, L2021:9112, L2020:9124, L2020:9141 och L2020:9158) samt ensamliggande kolbottnar (L2020:9201, L2020:9209, L2020:9214, L2020:9219 L2020:9220 och L2020:9237). Söder om finns även kolningsgropar (L2020:9203, L 2020:9204, L2020:9215 och L2020:9222), ett gravfält med domarringar (L1973:7963), den tidigare nämnda stensättningen (L2020:9108) samt en fossil åker med röjningsrösen (L2020:9106). Vidare finns framför allt ett stort antal kolningslämningar på västra sidan om väg 661, se Gustafsson 2020 för mer information.

Tidigare undersökningar

Bortsett från den arkeologiska utredningen år 2020 så har få arkeologiska insatser gjorts i närområdet tidigare. Parallellt med denna utredning genomfördes även en arkeologisk förundersökning av L2020:9202, kolningsgropen som ligger 65 meter väster om den större undersökningsytan. Våren 2023 förundersökte Jönköpings läns museum även torpet Rödjorna, L1972:9266 samt två kolningsgropar, L1972:9713 och L2020:9066, ingående i ett område med skogsbrukslämningar bestående av tre kolningsgropar. Torpet ligger omkring 700 meter norr om den mindre undersökningsytan, L1972:9713 ligger cirka 800 meter nordväst om och L2020:9066 ligger 500 meter nordväst om den mindre undersökningsytan.

Resultat

Provrutor

För att det skulle bli enklare att gräva rutor tog vi först hjälp av grävmaskinen för att ta bort det översta lagret mossa och blåbärsris. Därefter grävdes totalt 20 provrutor.

På den större av ytorna grävdes 10 provrutor som var 1×1 meter stora. Fem placerades på kanten mot slutningen ner mot Ömossen och resterande fem placerades spridda över resten av undersökningsområdet. Matjordslagret var tunt, mellan 15-20 cm innan alven, vanligen bestående av grusinblandad rödgul silt, nåddes.

På den mindre ytan grävdes 10 stycken rutor som var 0,60×0,60 meter stora. Här var djupet på rutorna större, upp till 0,40 meter och botten var sandstrandsliknande, med inslag av grus.

Inga fynd gjordes i rutorna.

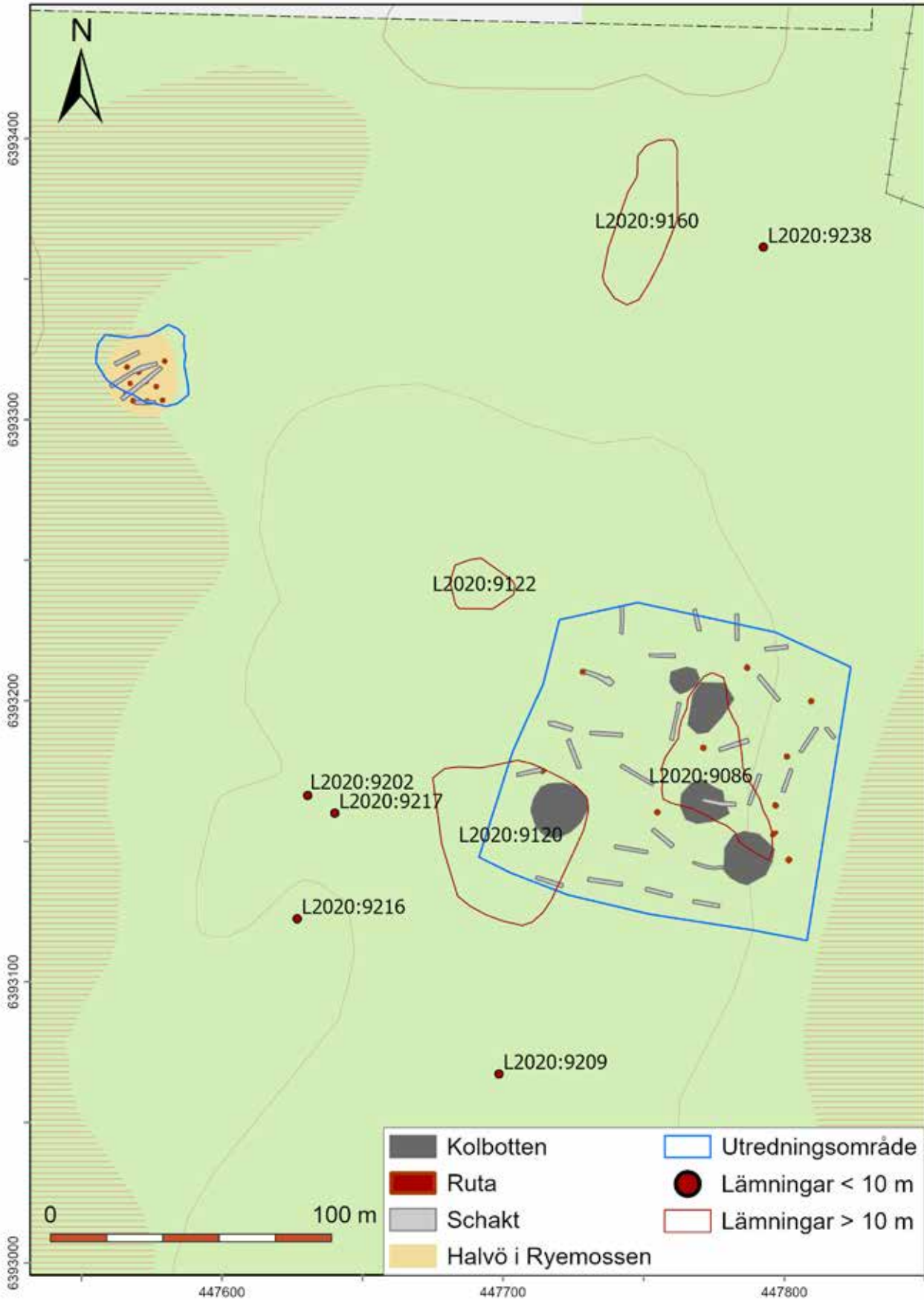
Schakt

På den stora ytan grävdes 26 och på den lilla ytan 4 schakt. Schakten placerades där det var möjligt med tanke på den fortfarande stående skogen, ett delvis sankt område i nordöst på det mindre utredningsområdet och med hänsyn till befintliga kolbottnarna på den större ytan.

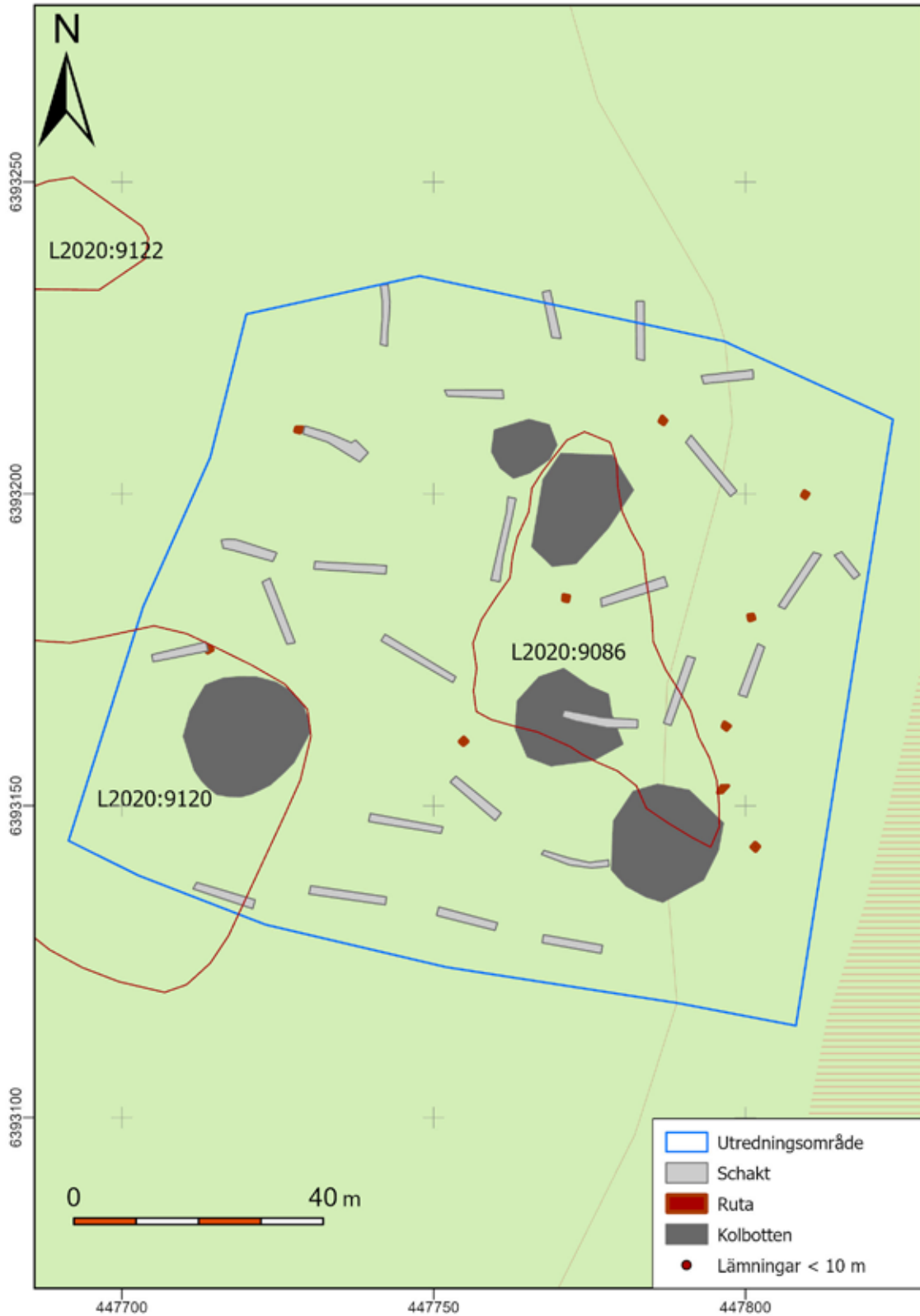
Inga anläggningar påträffades i samband med schaktningen.



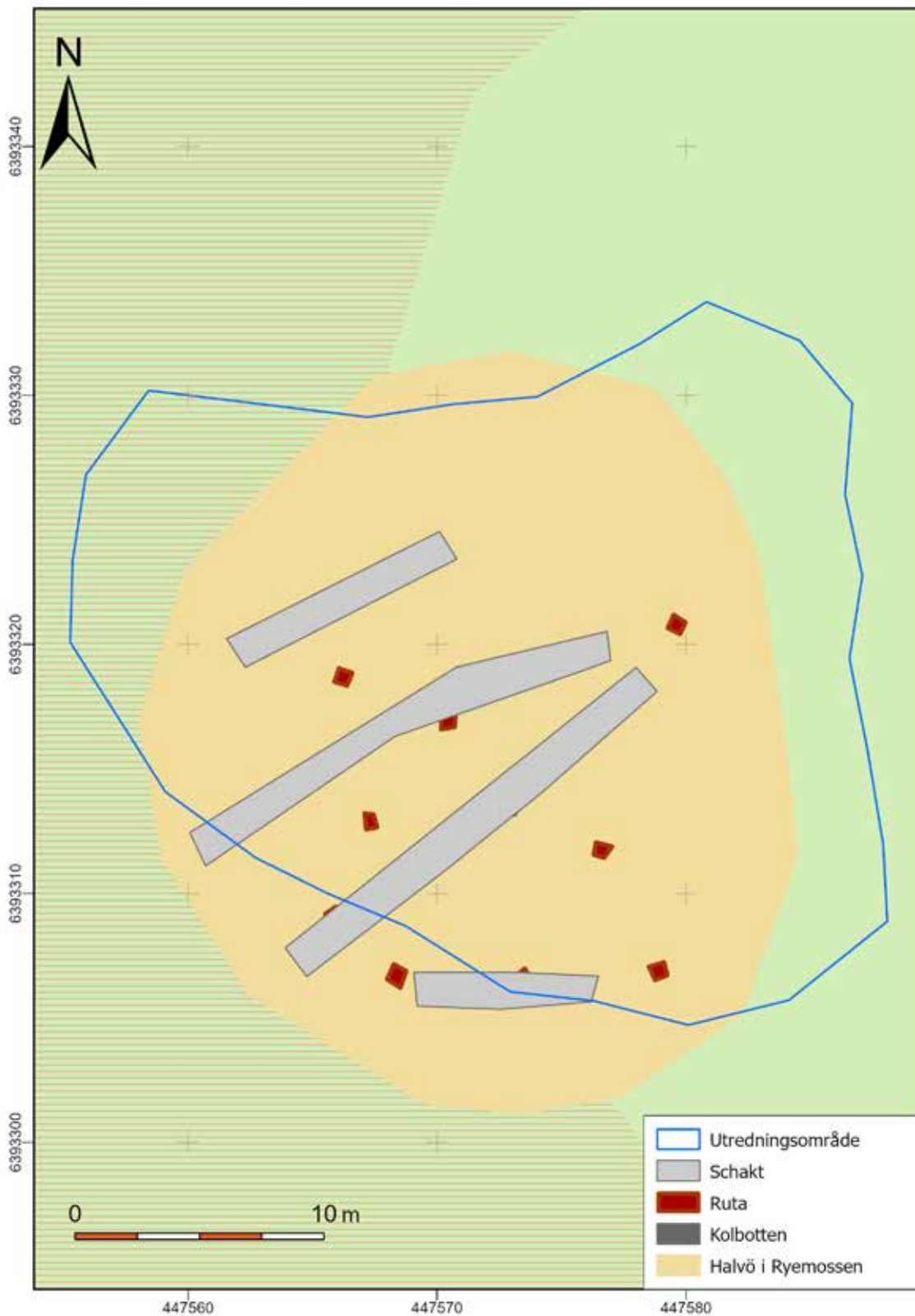
Figur 2. Emma övervakar schaktningen



Figur 3. Båda undersökningsytorna med schakt och rutor, skala 1:2000



Figur 4. Den större undersökningsytan, skala 1:1000



Figur 5. Den mindre undersökningsytan, skala 1:250

Administrativa uppgifter

Länsstyrelsens dnr: 431-1735-2023
Länsstyrelsens beslutsdatum: 2023-03-16
Jönköpings läns museums dnr: 2023-071
Uppdragsgivare: Sven-Olof Hagelin
Rapportansvarig: Lotten Haglund
Rapportgranskning: Ann-Marie Nordman
Fältansvarig: Lotten Haglund
Fältpersonal: Lotten Haglund och Emma Bo-
man
Fältarbetstid: 2023-05-09–2023-05-12
Län: Jönköpings län
Kommun: Jönköping kommun
Socken: Månsarp socken
Fastighetsbeteckning: Tahe 1:129
Koordinater: N6393176, E447763
Koordinatsystem: Sweref 99 TM
Höjdsystem: RH 2000
Undersökningsyta: 12 200 m²
Tidigare undersökningar: Jönköpings läns museum arkeo-
logisk rapport: 2020:21

Dokumentationsmaterialet förvaras i Jönköpings läns museums arkiv.

Referenser

Otryckta källor

Gustafsson, J. 2020. *Granarp 1:2 m.fl. Arkeologisk utredning steg 1 inför planerad industri- och bostadsbyggnation på fastigheten Granarp 1:2 m.fl. Barnarp, Månsarp och Sandseryds socknar i Jönköpings kommun, Jönköpings län*. Arkeologisk rapport 2020:21. Jönköpings läns museum.

ANTIKVARISK BEDÖMNING / KOMMENTAR

Antikvarisk bedömning görs utifrån Riksantikvarieämbetets praxis för tillämpning av kulturmiljölagen (KML). Lämningsstyperna och deras bedömning redovisas i den så kallade *Lämningsstyplistan* som är upprättad och ajourhållen av Riksantikvarieämbetet. Länsstyrelsen gör den slutliga bedömningen inom ett uppdrag.

Fornlämning

Fornlämning är en lämning som är skyddad enligt kulturmiljölagen. För att kunna bedömas som fornlämning måste den vara äldre än 1850. Tre kriterier måste också vara uppfyllda; det ska vara en lämning efter människors verksamhet under forna tider, som har tillkommit genom äldre tiders bruk och som är varaktigt övergiven. Det är förbjudet att utan tillstånd från länsstyrelsen rubba, ta bort, gräva ut eller på annat sätt ändra eller skada en fornlämning.

Övrig kulturhistorisk lämning

Övrig kulturhistorisk lämning används för kulturhistoriska lämningar som har tillkommit efter 1850, men som ändå anses ha ett antikvariskt värde. Bedömningen används även för vissa lämningar som inte uppvisar fysiska spår, till exempel fyndplats eller plats med tradition.

Möjlig fornlämning

Möjlig fornlämning anges för lämningar som kräver vidare utredning för att den antikvariska bedömningen ska kunna fastställas. Lämningsen måste vara bekräftad i fält. Möjlig fornlämning kan även anges för en lämning som har undersökts i samband med en arkeologisk undersökning, men där man inte kunnat fastställa lämningens utbredning.

Ingen antikvarisk bedömning

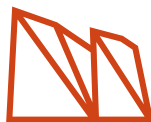
Ingen antikvarisk bedömning används för lämningar som blivit helt borttagna genom en arkeologisk undersökning eller helt förstörda. Lämningar som endast är kända via kartmaterial, skriftlig eller muntlig källa och inte har kunnat återfinnas i fält, kan inte heller ha en antikvarisk bedömning.

Ej fastställd

Den antikvariska bedömningen har inte fastställts. Avser till exempel boplatsslägen där en arkeologisk utredning steg 2 krävs för att eventuellt kunna finna spår som inte är synliga ovan mark.

Under maj månad 2023 genomförde Jönköpings läns museum en arkeologisk utredning steg 2 inom fastigheten Tahe 1:129 i Månsarp socken, Jönköpings kommun och län. Utredningen gjordes med anledning av planerna på ett utökat industriområde. Metoden som användes var grävning av rutor för hand, och därefter sökschaktning med hjälp av grävmaskin.

Inga fornlämningar påträffades i samband med utredningen.



Arkeologisk rapport 2023:19
JÖNKÖPINGS LÄNS MUSEUM