

Jöransberg

Kulturhistorisk förstudie och historisk landskapsanalys av
Jöransberg 1:30 m.fl, Hakarps socken, Jönköpings kommun,
Jönköpings län.



Jöransberg

Kulturhistorisk förstudie och historisk landskapsanalys av
Jöransberg 1:30 m.fl, Hakarps socken, Jönköpings kommun,
Jönköpings län.



Jönköpings läns museums dnr: 2023-129

Rapport, foto och ritningar: Ådel V. Franzén

Rapportgranskning: Mikael Nordström

Grafisk mall: Anna Stålhammar

Distribution: Digital pdf

Jönköpings läns museum, Box 2133, 550 02 Jönköping

Tel: 036-30 18 00

E-post: info@jkpglm.se

www.jkpglm.se

Upphovsrätt, om inget annat anges, enligt Creative Commons licens CC BY. Villkor finns tillgänglig på <http://creativecommons.org/licenses/by/4.0/deed sv>.

Utdrag ur tryckta och ajourhållna ekonomiska kartor, Geografiska Grunddata samt Geodata (FUK) är återgivna enligt tillstånd: Fastighetskartan © Lantmäteriet. Ärende nr MS2007/04833, nr MS2012/03742 samt dnr i2012/1091. Terrängkartan, samt GSD-Översiktskartan: Lantmäteriet (CC0) Spridningstillstånd för drönarbilder med geografisk information: LM2023/034962.

ISSN: 1103-4076

© JÖNKÖPINGS LÄNS MUSEUM 2023

Innehåll

Sammanfattning	5
Inledning	7
Topografi	7
Fornlämnings- och kulturmiljö.....	7
Säterilandskapet.....	8
Jöransberg i äldre kartor.....	12
Utbyggnaden av Jöransberg under efterkrigstiden.....	12
Att hitta resterna av läsbarheten i landskapet.....	13
Riktningar och sammanhang.....	14
Bakgrund.....	14
Förstudieområdet	14
Administrativa uppgifter.....	17
Referenser.....	17
Arkiv.....	17
Kartmaterial.....	17
Källor på webben.....	17
Tryckta källor och litteratur.....	18

DEN UPDRAGSARKEOLOGISKA PROCESSEN

Uppdragsarkeologin regleras av 2 kap. 10–14§§ i Kulturmiljölagen samt genom allmänna råd och föreskrifter. Arkeologiska uppdrag indelas i flera etapper: arkeologisk utredning, förundersökning och undersökning. Processen syftar i första hand till att bevara fornlämningarna, vilket är grundtanken i kulturmiljölagen.

Arkeologisk utredning

Arkeologisk utredning brukar göras i två steg. Den första etappen, steg 1 (AU1), innebär att befintlig kunskap i form av arkivmaterial, äldre handlingar och historiska kartor samt litteratur och uppgifter om tidigare undersökningar sammanställs med syfte att se om fornlämningar berörs av arbetsföretaget. Därtill görs en fältinventering i syfte att lokalisera tidigare okända fornlämningar. Steg 2 (AU2) utgör den del som innebär markingrepp i form av sökschakt med grävmaskin och provrutsgrävning. Om det konstateras förekomst av fornlämningar så kan dessa, om de inte kan bevaras, gå vidare till en arkeologisk förundersökning.

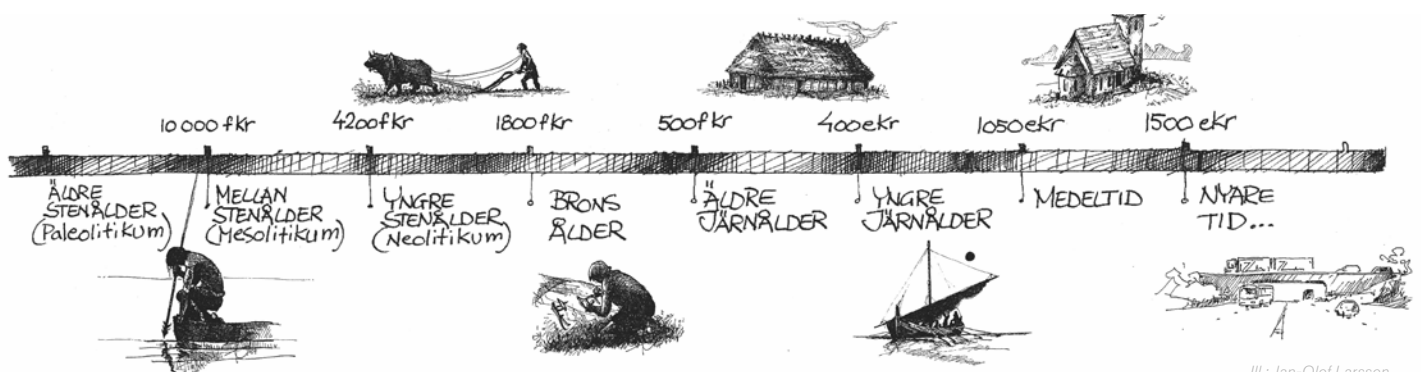
Arkeologisk förundersökning

En arkeologisk förundersökning (FU) syftar till att fastställa och beskriva fornlämningens karaktär, datering, utbredning och komplexitet samt att ta till vara fynd. Resultaten ska kunna ligga till grund för länsstyrelsens bedömning av kunskapspotentialen inför kommande beslut om tillstånd till ingrepp i en fornlämning. Förundersökningen ska också ge underlag för företagarens (exploatörens) vidare planering. Om fornlämningen efter förundersökning bedöms vara välbevarad och ha vetenskaplig potential går det vidare till nästa steg i processen - en arkeologisk undersökning.

Arkeologisk undersökning

En arkeologisk undersökning (UN) utförs med anledning av att en fornlämning behöver tas bort. Syftet med en arkeologisk undersökning är att dokumentera en fornlämning, ta till vara fornynd, rapportera och förmedla resultaten för att skapa kunskap av relevans för myndigheter, forskning och allmänhet. Dokumentationsmaterialet och fynden ska bevaras för framtiden samt tolkas vetenskapligt och infogas i ett kulturhistoriskt sammanhang. Undersökningen innebär att hela eller delar av fornlämningen slutgiltigt tas bort. Efter att fornlämningen tagits bort är marken fri att exploatera ur fornlämningssynpunkt.

Mer information om den uppdragsarkeologiska processen finns på Riksantikvarieämbetets hemsida.



Sammanfattning

Jöransberg fick säteriprivilegier 1666 och bytte då namn från Gruveryd till Jöransberg. Gruveryd bestod innan dess av ett skattehemman och en karta över dess inägor upprättades 1646, tjugo år innan säteriet upprättades.

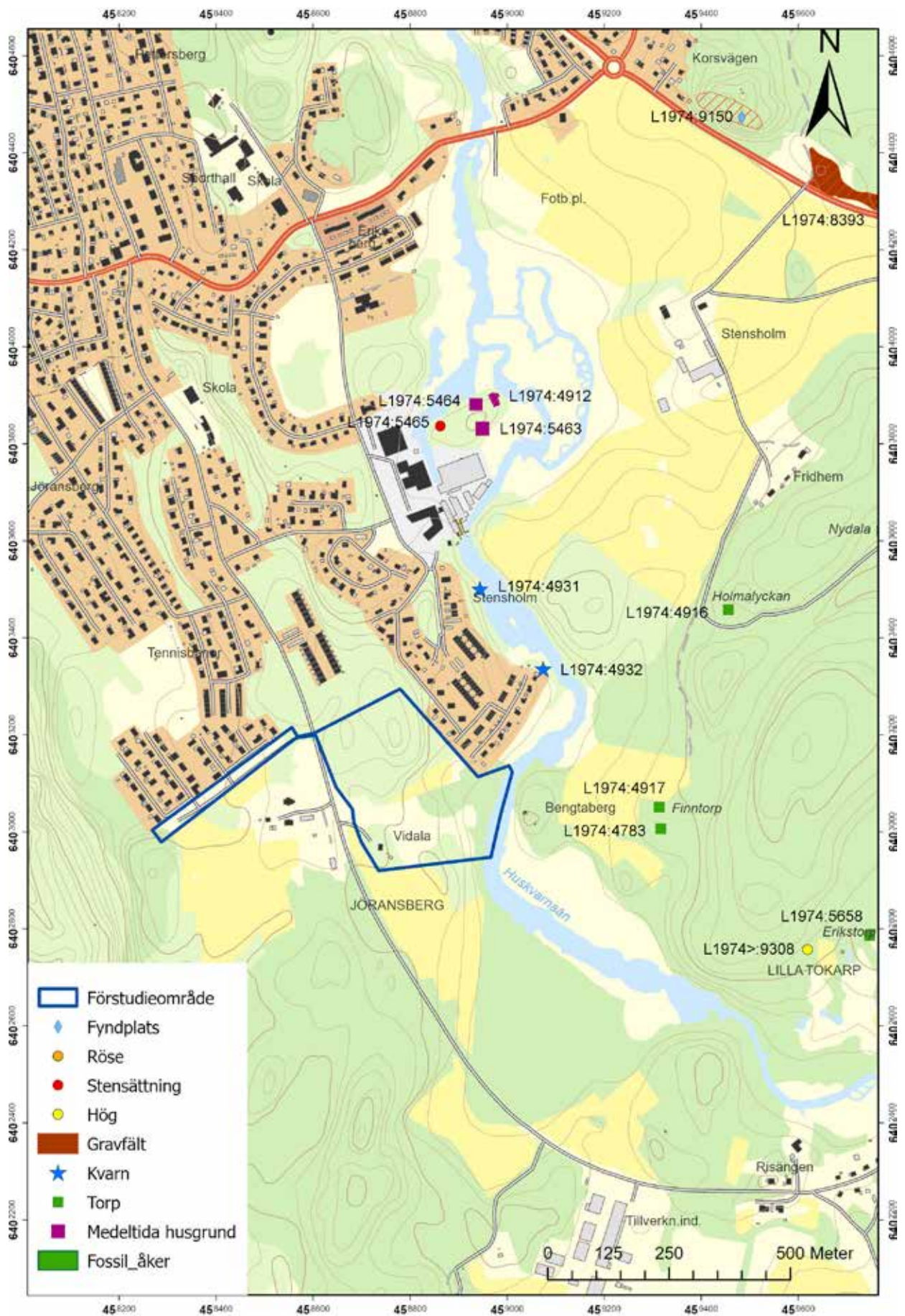
Jöransberg blev inkorporerat i ett säterilandskap med rötter i medeltid, med Stensholm åt nord och nordöst och Bråneryd åt väster. Stensholm var ett medeltida säteri och omnämns som sådant kring 1400-talets mitt medan Bråneryd fick frälsefrihet 1543. För adeln var det viktigt att manifesteras sig i landskapet. Framför allt gällde det att ge intryck av försvarsanläggning, även om detta ofta var för syns skull. Det medeltida Stensholms läge på en ö i Huskvarnaån är ett praktexempel på frälsets manifestation i landskapet. På Jöransberg kom man istället att ta över den gamla gårdsplanen när man upprättade säteriet. Här fanns redan ett läge som exponerades från en höjd och ner mot Huskvarnaån.

Gravfält från yngre järnålder på Stensholms ägor antyder att säteriets ursprung finns att söka i en förhistorisk/tidigmedeltida huvudgård. Äldre rågångskartor visar kvarnstånd i Huskvarnaån som kan vara av medeltida ursprung. Dessa kan ha kontrollerats av de frälsefamiljer som ägde marken i området.

De medeltida säterierna i denna del av Småland var till byggnader och funktioner en spegling av bondbyarna i området, men större och med fler byggnader för olika funktioner inom ett storjordbruk. Det var först kring 1750 som de symmetriska anläggningarna med parker och alléer samt huvudbyggnad med flyglar blev vanliga.

Efterskrigstidens bostadsbyggande har suddat ut karaktären av det öppna till halvöppna landskap som omgav herrgårdsmiljön kring Bråneryd och Göransberg åt norr, medan Stensholm fortfarande har kvar ett omgivande jordbruklandskap. Det finns anledning att vara försiktig med ny exploatering i området mellan Jöransberg och Huskvarnaån i syfte att bibehålla Jöransbergs exponering mot ån. Siktlinjen är i dag bruten av en skogsriddå, men historiska kartor visar att landskapet mellan huvudbyggnaden och ån tidigare bestod av åker och ängsmark.

Söder om Jöransberg vidtar ett friluftsområde med bland annat en vandringsstig anlagd av Jönköpings kommun. Här finns stora värden av visuell och friluftsförande karaktär. Det är viktigt att det som är kvar av det tidigare säterilandskapet bevaras om man ska ha möjlighet att förstå dess sammanhang.



Figur 1. Utdrag ur digitala fastighetskartans blad 64E Of SO. Förstudieområdet markerat.

Inledning

Under juni månad 2023 genomfördes en kulturhistoriska förstudie av ett planerat exploateringsområde vid Jöransberg i Hakarps socken, Jönköpings kommun och län. Förstudien, i form av en landskapshistorisk analys, genomfördes av kulturgeograf Ådel V. Franzén vid Jönköpings läns museum.

Syfte och metod

Den kulturhistoriska förstudien syftar till att erhålla en helhetssyn på landskapets och bebyggelsens utveckling i ett långt tidsperspektiv samt att lyfta fram områdets karaktär och särdrag. Den kulturhistoriska förstudien ska kunna vara underlag i en MKB-process.

Förstudien omfattar dels en byråmässig genomgång av arkiv, litteratur samt äldre kartmaterial, dels en fältbesiktning.

Topografi

Det aktuella området ligger på en avsats i en vidsträckt platå på cirka 225 meter över havet inom östra Vätterbranterna och nära den kraftiga brant som vidtar ner mot Bråneryd och vidare västerut mot Jönköpingsbäckenet. En långsträckt brant sträcker sig i sydlig riktning ner mot Rogbergabygdens sammanhängande jordbrukslandskap i väster. Mellan Stensjön i öster och branterna ovanför Huskvarnafallen i väster rinner Huskvarnaån genom ett tämligen jämnt landskapsavsnitt inom den cirka 1 mil långa platå som i väster avgränsas av branterna mot Rogberga och i norr mot stigningarna vid Vireda by och Stensholm. Platån präglas av ett jordbrukslandskap mellan Stensholm och Lekeryd men inslaget av skog/plantage är stort, inte minst i områden närmast Huskvarnaån.

Lokaltopografiskt är det aktuella förstudieområdet (figur 1) beläget inom platåns nordvästra del och delas upp mellan odlingsmark vid Vidala med skogsdungar i sluttningen ner mot Huskvarnaån och kuperad skogsmark i förstudieområdets norra del.

Jordartsmässigt är den centrala delen av förstudieområdet beläget på postglacial silt. Inom norra delen av planområdet vidtar istället moränmark med inslag av berg i dagen.

Fornlämnings- och kulturmiljö

Inom Jöransbergs närmaste omgivning finns två kvarnlämningar registrerade, L1974:4931 samt 1974:4932. Båda två är registrerade som ”uppgift om”, dvs att inga fysiska spår är synliga i dag. Källa till uppgifterna är kartan över Stensholm och en rågångskarta mellan Jöransberg och Stensholm från 1684 respektive 1753.

Flera torplämningar finns registrerade i området, såsom L1974:4783, L1974:4917, L1974:4916 samt L1974:5658, varav några torde vara identiska med de dagsverkstorp som etablerades under Stensholm.

L1974:9308 har registrerats som en förhistorisk grav, en hög. Vid Riksantikvarieämbetets andragångsinventering 1985 kunde dock

inga lämningar efter högen iakttas, utan röjningsrösen fanns i området. Lämningen är registrerad som övrig kulturhistorisk lämning.

Bland förhistoriska fornlämningar finns det stora gravfältet L1974:8393 som består av 75 fornlämningar fördelade mellan tjugo högar och 55 stensättningar samt det åtta meter i diameter stora röset L1974:8558 strax intill gravfältet. Nära intill finns en fyndplats för en enkel skafthålsyxa: L1974:9150.

Av störst intresse för den landskaphistoriska studien är dock lämningarna på holmen i Huskvarnaån efter den medeltida huvudgården Stensholm. L1974:4912, L1974:5463 samt L1974:5464 utgör flera medeltida husgrunder varav den största är ca 27 × 9–10 meter bestående av en stenfot, med en utbyggnad med delvis övertorvad stenfot. VSV om denna finns ytterligare en husgrund 10–12 meter stor och en delvis vallomgiven grop som kan vara en källargrund.

Inga arkeologiska undersökningar har skett i den medeltida miljön, vilket gör att vi inte kan säga hur gammal lämningarna är, men den bör ha uppförts senast på 1450-talet.

Ytterst ute på holmen i ett krönläge finns en stensättning L1974:5465 om 5 meter i diameter och med mittgrop.

Säterilandskapet

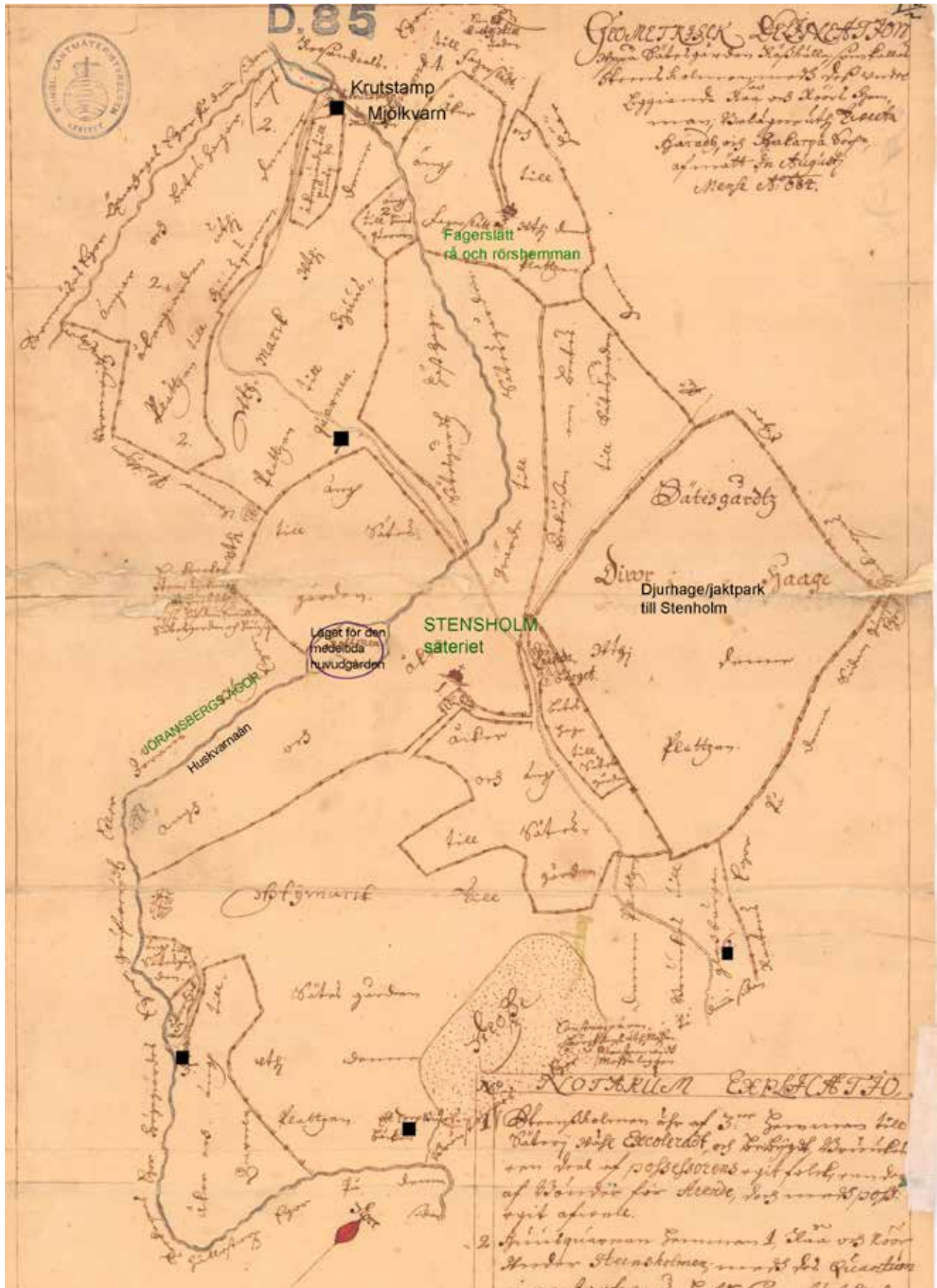
Analysområdet är en del av ett äldre säterilandskap där Stensholm och Bråneryd kan räkna säkra anor tillbaka till senmedeltid medan Jöransberg (tidigare Gruveryd) fick säteriprivilegier 1666. Längst åt väster på Stensholms ägor finns som ovan nämnts husgrunder efter en medeltida huvudgård och det är möjligt att vi här har en huvudgårdskontinuitet ända ner i tidigmedeltid. Under Stensholm avhystes gården Esklunda senast under 1600-talet och troligtvis låg gården nordost om säteriet, där Stensholm lät anlägga en Djurgård, alltså en jaktpark. Denna bör ha tillkommit i samband med att huvudgården flyttade till sitt nuvarande läge och Estlunda avhystes.

Det landskapliga läget för huvudgårdar och säterier var aldrig slumpmässigt utan bygger på tanken om makten över landskapet, synlighet och översikt. Medan bebyggelse för vanliga gårdar bestämdes utifrån var dräneringsförhållanden var de bästa, närhet till produktionsmark och lägen i lä, strävade frälset efter avskilda lägen på något avstånd från byarna där man kunde manifesteras sig, gärna i kanten av vidsträckta produktionsmarker men med närhet till vatten. Efterleden *-holm* är vanlig i det namnskick som uppstod i samband med säteribildningar. Att Stensholm även låg på en holme fram till uppskattningsvis tidig efterreformatorisk tid, ett läge utsatt för översvämningar och myggplåga, visar att läget var viktigare än funktion och bekvämlighet.

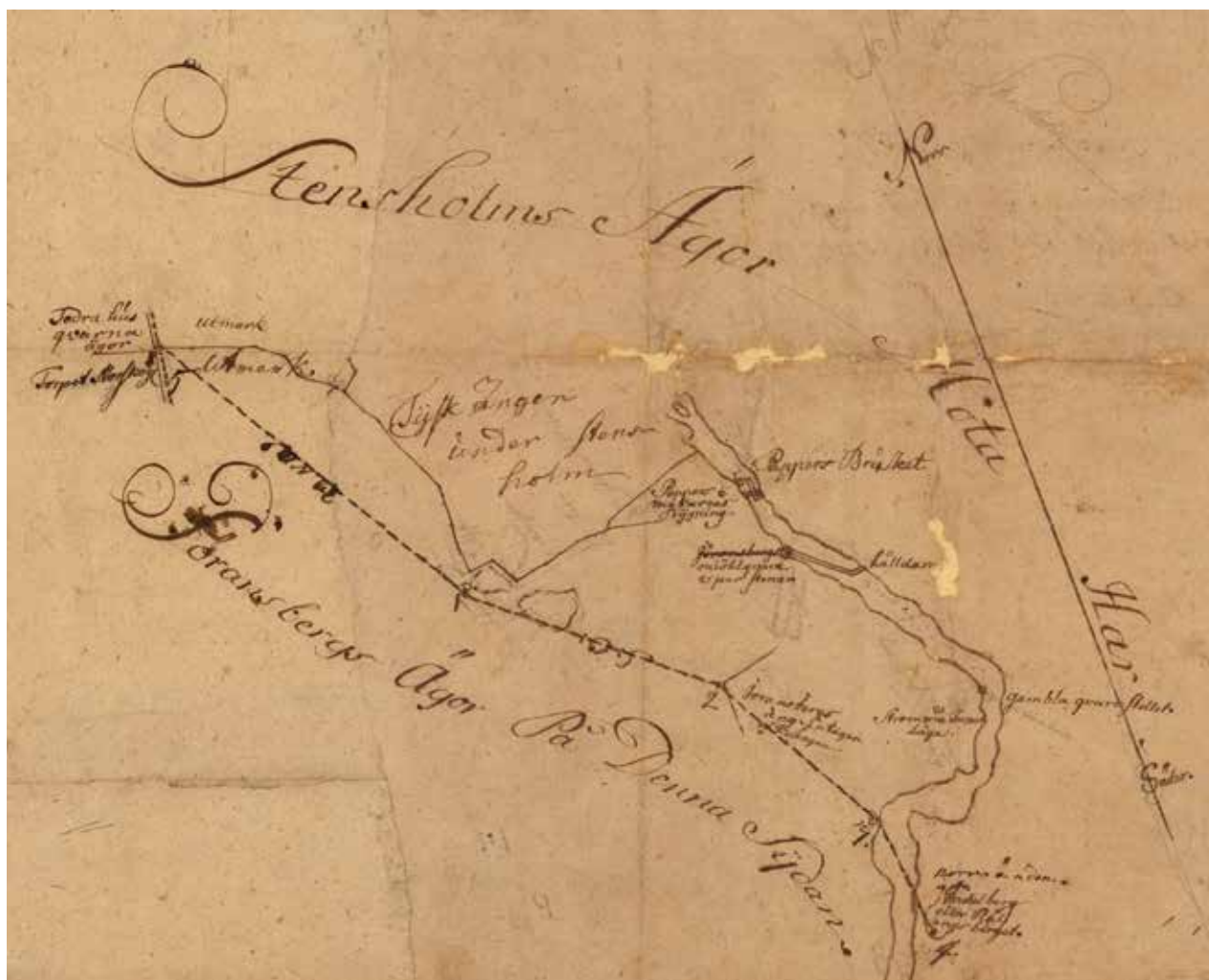
De medeltida sätesgårdarna var större och mer påkostade än vanliga bondgårdar, oftast byggda i trä och med speciella kännetecken såsom säteritak.

Figur 2. Säteriklungan med Bråneryd, Jöransberg och Stensholm i Jonas Alvins karta över Jönköpings och Huskvarna från 1838. Vid denna tid bör ett utpräglat storjordbrukslandskap ha sträckt sig kring säterierna På krönet ovanför Huskvarnafallet.





Figur 3. Ingen karta finns över Jöransberg från säteritiden, men från Stensholm finns en rå- och rörskarta från 1684. Den redogör på ett översiktligt plan för ett säterilandskap med underlydande gårdar och torp (markerat med svart av mig utom Fagerslätt), kvarnanläggningar, jaktparken samt Holmen där den medeltida huvudgården var belägen.

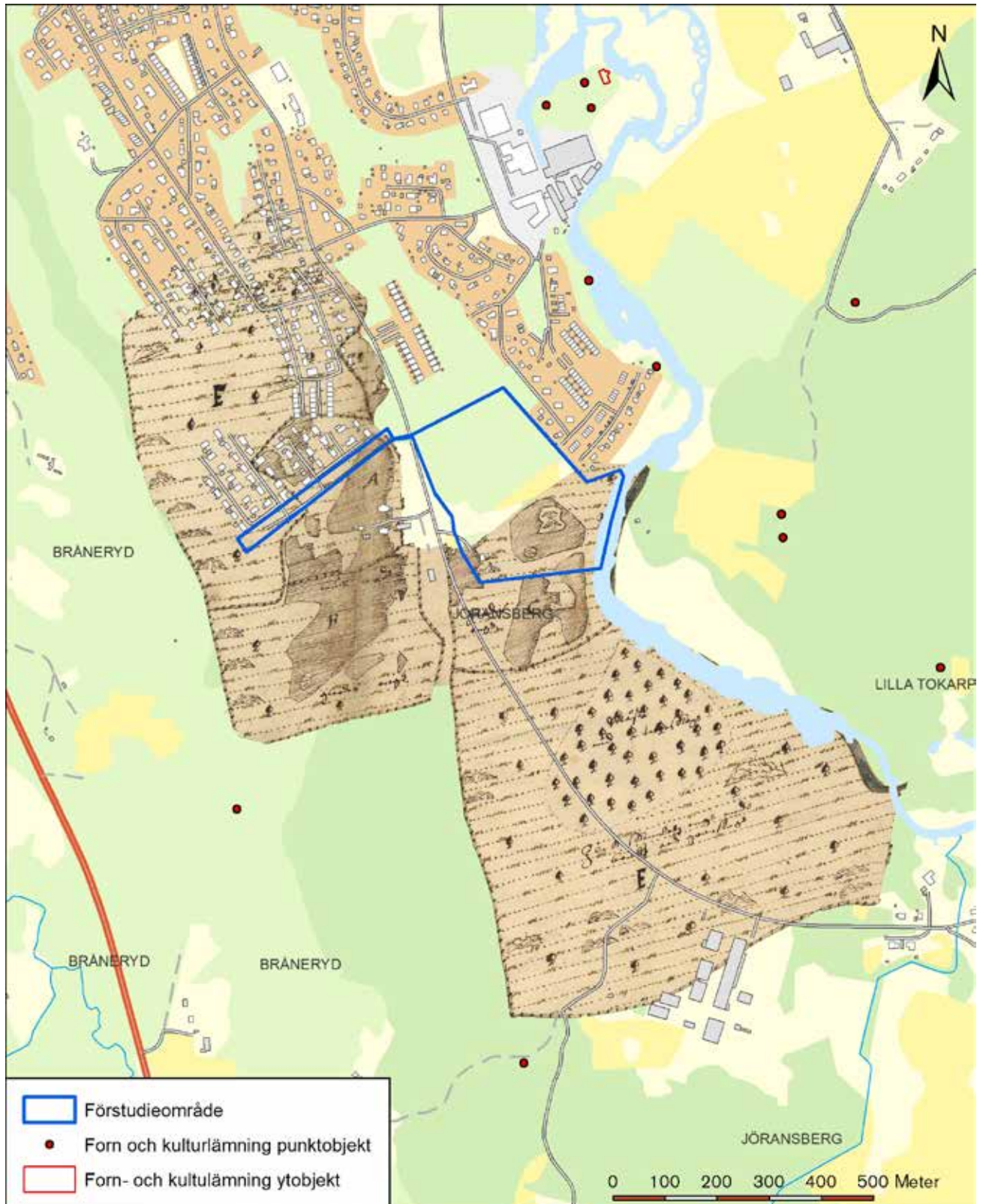


Figur 4. Dammar, kvarnar och pappersbruk inom övre delen av Huskvarnaån. Kartan från 1753 visar gränsen mellan Jöransberg i sydväst och Stensholm i nordost.

Det finns avbildningar från 1600-talet som gör att vi kan rekonstruera organisationen av de medeltida sätesgårdarna. Ett mer påkostat trästaket eller en mur kunde omge centrala delar av gårdsplan där adelsfamiljen hade sin bostad med tillhörande byggnader, medan det större tunet med bruksbyggnader, stall, logar, byk- och bakhus samt kölnor ingärdades av traditionella hägnader eller av plank. Den medeltida huvudgården slöt sig inåt men signalerade med sin avskildhet makt utåt.

Säteribildningen under 1600-talet såg något annorlunda ut. Den skedde ofta genom att befintliga skatte- eller landbogårdar avhystes mot att bönderna fick annan mark i vederlag. De avhysta bondefamiljerna kunde till exempel bli dagsverkstorpäre inom säteriets rå och rör. Till exempel har Stensholm en krans av underlydande torp och gårdar omkring sig. Detta för att skapa en territoriell enhet där olika landskapsrum hade olika funktioner.

Under 1700-talet förändrades landskaps- och bebyggelseidealen efter framför allt franska förlagor. Nu tillkom element som alléer, huvudbyggnader med vinkelställda flyglar, samt symmetriskt inde-



Figur 5. Gruvryd (numera Jöransberg i kartan från 1646. Eftersom gården övergick i adelns ägo kom gården inte att karteras senare av kronans lantmätare. Om georefereringen, se faktaruta.

FAKTA georeferering

Georefereringen av 1646 års karta har gjorts med utgångspunkten från de centrala inägorna. Därför ”stämmer” inte karta längst i söder. Den ska egentligen dras cirka hundra meter neråt, men detta skulle ha påverkat rektifieringen av åkermarken längre norrut.

lade trädgårds- och parkanläggningar. Vi kan räkna med att både Bråneryd och Stensholm genomgick förvandlingen från medeltida inåtvänd klausur till öppna symmetriska anläggningar.

Jöransberg i äldre kartor

Det finns endast en storskalig karta över Jöransberg från 1646 då gården fortfarande var en vanlig bondgård på ett mantal skatte. Kartan har lagts på den digitala fastighetskartan. Det visar sig att huvubyggnaden låg i samma område som dagens huvudbyggnad. Eftersom gårdsmiljön endast markerades med en husschablon i 1600-talskartan går byggnaden inte att placera in med större noggrannhet.

Gården omgavs av åkermark (skrafferad i bilden) samt ängsmark (markerat med linjer och trädchabloner). En smålandsgårdsgård avgränsade inägorna från utmarken och inom inägorna fanns åkermarken idelad i tre gårderna som odlades i tresädesrotation. En fågata gick från gårdstomten och söderut. Högst sannolikt betade boskapen även öster om gårdstomten i de mer kuperade delarna av utmarken ner mot Huskvarnaån. Åt sydost sträckte sig ett av åker- och ängsgårderna ner mot Huskvarnaån med en öppen siktlinje från gården mot ån.

Ett område med täta trädtecken visar en ”mosse med tallskog”, i övrigt dominerade björk, gran, hassel och al i ängens glesa trädskikt.

Utbyggnaden av Jöransberg under efterkrigstiden

Redan under 1950 talet fanns ett kompakterat villaområde som sträckte sig från Stensholms mekaniska verkstad och söderut utmed Huskvarnaån till kröken ett par hundra meter nordöst om Vidala. Villaområdet fortsatte vid Jöransberg och norrut mot Pettersberg på andra sidan om Hakarpsvägen.

Under de kommande årtiondena expanderade villabebyggelsen kraftigt, inte minst på Jöransbergs åkermark norr om själva gårdstomten. Läget bör ha varit mycket attraktivt med närheten till Huskvarnaån och rekreationsområdena däromkring. En västgräns utgjorde den branta sluttningen ner mot Brånerydsplatån, och nedanför denna fortsatte villabebyggelsen att breda ut sig, anpassad till områdets topografiska förutsättningar. Rekordåren medförde en förtätning och expansion utöver äldre jordbruksmark. Till exempel har Bråneryds herrgårdslandskap mist sin läsbarhet genom det kompakta radhusområde som vidtar endast hundra meter norr om herrgårdsbyggnaden.

Expansionen speglar givetvis en tid av stort tryck på dåtidens bostadsmarknad, kanske en situation liknande den vi har i dag. Sedan den fysiska riksplaneringens genomförden på 1970-talet kom dock ett större hänsynstagande att gälla de olika planeringsinstrumenten, vilket kan avläsas i bland annat Plan- och Bygglagen. I dag avråder dessutom Miljöbalken starkt från att exploatera



jordbruksmark om alternativ finns, vilket inte är svårt att hitta i ett landskap som Småland.

Att hitta resterna av läsbarheten i landskapet

Är det äldre säterilandskapet avläsbart i dag? Stensholms läge i jordbruksmark, väl exponerat mot en större å omgiven av breda svämplan och med det skogsparti där det tidigare fanns en djurgård/jaktpark i ryggen är i dag delvis avläsbart i landskapet eftersom bebyggelse inte har tillåtit breda ut sig över jordbruksmarken söder om korsningen Ådalsvägen/Hakarpsvägen.

Vad gäller Bråneryd har mycket av läsbarheten gått förlorat i och med att bebyggelse av helt avvikande karaktär och skala har tillåtit endast hundra meter från huvudbyggnaden.

Graden av successivt bortbyggande av landskaplig läsbarhet bör dock inte tas till intäkt för att allt är kört. I stället finns det skäl att hitta det som är kvar av läsbarheten i landskapet. I Jöransbergs fall, de landskapliga sambanden med Huskvarnaån i öster och Stensholm i öst-nordost samt de oexploaterade landskapspartierna åt söder och väster.

I området kring 1600-talsäteriet Jöransberg finns fortfarande sambandet mellan huvudgården och Huskvarnaån kvar, även om en trädrida i dag skymmer något av sikten. Öppna till halvöppna miljöer med åker- och ängsmark fanns mellan gården och ån i kartan från 1646.

Figur 6. Efterskriftidens bebyggelse högt över Huskvarna sprider sig i ett antal närmast nord-sydliga stråk, anpassat till de specifika topografiska förhållandena. Ny bebyggelse kan anpassas till den äldre som nya årsringar, men på vissa platser kanske man ska exploatera med viss försiktighet eller låta områdena vara kvar utan ny villa- eller industribyggnation.. Foto: Jörgen Gustafsson, Jönköpings läns museum.

Söder om gården sträcker sig rekreationsområden där en 4,1 kilometer lång vandringsslinga har anlagts (<https://www.naturkartan.se/sv/jonkopings-lan/joransberg>).

Riktningar och sammanhang

Bakgrund

Det äldre agrarlandskapet i Småland var ett relativt mosaikartat landskap med oskarpa gränser mellan öppet, halvöppet och slutet. Öppna ängsmarker med ett glest stående trädskikt och halvöppna hagmarker är markslag som i dag försvunnit nästan helt. Detta skiljer sig karaktärsmässigt från dagens agrarlandskap där gränserna mellan öppet, där åker och vall gränsar skarpt mot slutet, oftast i form av granskogsplantage. Dock finns en glädjande tendens att röjandet av hagmark börjat öka vilket gör att halvöppna marker åter börjar ta plats i landskapet.

Otaliga kvalitativa undersökningar har visat att människor, inte bara i Sverige, men inom hela Europa, har en stark anknytning till mosaikartade landskap med relativt goda siktlinjer när de ska peka ut sina "favoritlandskap". Upplevelse är en sak, ekonomi en annan. Det ekonomiska bruket av landskapet strävar mot rationalisering genom storskalighet och ett lättbearbetat jordbruks- och skogslandskap.

Där vi kan hitta mer växlande och mosaikartade landskap i Småland i dag är ofta i bygder med äldre säterier och "herrgårdar".

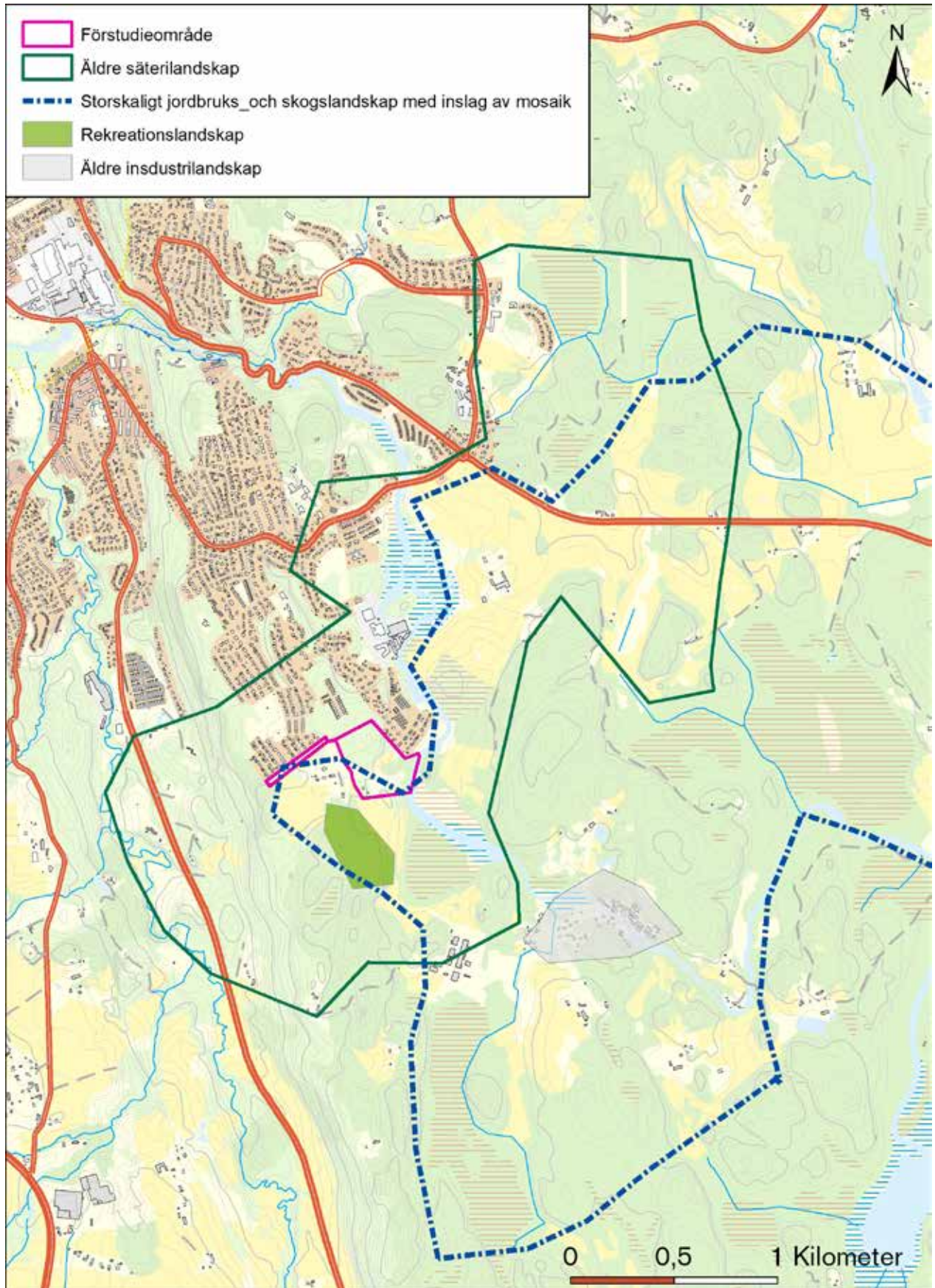
Även här drivs rationella jordbruk, men ofta finns ett mer omväxlande landskap intill huvudgårdarna med kvarvarande solitärträd, lövdungar och alléer samt odlingshinder i form av impediment och stenmurar. Detta är alls inga *natur*landskap, utan är ett uttryck för ideologi, ekonomiska möjligheter och stödformer av olika slag. Att kunna bibehålla det visuellt attraktiva landskapet *och* det ekonomiskt rationella landskapet är viktigt. Ur hållbarhetssynvinkel har det dock visat sig att monokulturer inte leder till ekologiskt hållbara landskap.

Förstudieområdet

Öster om Huskvarnaån från Hakarpsrondellen finns ett sammanhängande jordbrukslandskap, storskaligt, men med inslag av mosaikartade områden som sträcker sig fram mot Lekeryd och vidare norrut längs Huskvarnaån vid Rönjane samt vid Svarttorp. Vid Huskvarnaåns krök vid Vidala vidtar det öppna landskapet även på västra sidan om ån, men här är inslaget av lövskogsdungar och mosaikartade landskapsavsnitt omfattande.

Successiva utvidgningar av bostadsområden i sydlig riktning från Jöransberg tenderar att "äta upp" detta landskap.

Någon kilometer söder om Jöransberg finns Karlsfors industriområde, en industri som etablerades 1874 där vattenkraft fanns för att driva pappersmassatillverkningen. Industrimiljön har senare utökats och här finns även en del villabebyggelse.



Figur 7. Historiska och nutida landskap kring förstudieområdet. Genom att lyfta fram landskapet olika karaktärer vid olika tidpunkter kan ett underlag för planering tas fram. Obs att det finns fler rekreation- och fritidslandskap i området än den markerade strax söder om förstudieområdet.

Här finns två vägar att gå, att låta Jöransbergsområdet och Karlsfors närma sig varandra och förskjuta gränsen mot skogs- och jordbrukslandskapet längre söderut, *eller* att bibehålla ett skogs- jordbruks- och rekreationslandskap mellan nuvarande villabebyggelse på Jöransberg och Karlsfors industrier. Mellan Jöransberg och Karlsfors finns även viktiga nischer för grön infrastruktur och biologisk mångfald knutna till de omfattande svämplan som finns på åns östra och västra sida. Dessa känsliga områden kan komma att påverkas i negativ riktning vad gäller kulturmiljön vid exploatering i området.

En nybyggnation inom förstudieområdet är ett relativt litet ingrepp i den övergripande landskapsbilden, men kommer att påverka siktlinjen mellan Jöransberg och Huskvarnaån negativt.

Området kring Jöransbergs gårdstomt och resterande jordbruksmark samt områdena söder därom mot Karlsfors är ur kulturmiljösynpunkt mycket känsliga för ytterligare exploatering.

Administrativa uppgifter

Jönköpings läns museums dnr:..... 2023-129
Uppdragsgivare:..... Huskvarnahem
Rapportansvarig:..... Ådel V. Franzén
Rapportgranskning:..... Mikael Nordström
Fältarbetstid:..... 2023-06-15
Län:..... Jönköpings län
Kommun:..... Jönköpings kommun
Socken:..... Hakarps socken
Fastighetsbeteckning:..... Jöransberg 1:30 m.fl
Koordinater:..... N:6403085,Ö:458739
Koordinatsystem:..... Sweref 99 TM
Höjdsystem:..... RH 2000
Dokumentationsmaterialet förvaras i Jönköpings läns museums arkiv.

Referenser

Arkiv

Jönköpings läns museum (JLM)

F-Topo. Databas över ortnamn i Jönköpings län

Riksantikvarieämbetet, Stockholm (RAÄ)

Kulturmiljöregistret, Forsök: <https://app.raa.se/open/fornsok/>

Kartmaterial

Lantmäteriet. ArkivSök (<https://etjanster.lantmateriet.se>):

Lantmäteristyrelsens arkiv (LMS):

Hakarps socken, Brunseryd (Jöransberg) nr 1, Akt nr E46-18:E2:118-19.
Åkeravmätning 1646, Peder Jonsson Duker.

Hakarps socken, Stensholm nr 1, Akt nr E46-27:1. Geometrisk avmätning 1684, Jonas Petersson Duker.

Rikets allmänna kartverk (RAK):

Ekonomisk karta: Hakarp J133-7E1c56, 1956

Jönköpings kommun:

Karta över Jönköping 1838, Jonas Alvin.

Källor på webben:

<https://www.naturkartan.se/sv/jonkopings-lan/joransberg> (hämtad den 29 juni 2023).

Tryckta källor och litteratur

Agertz, Jan, 2008. *Om ortnamn i Jönköpings län*. Småländska kultur-
bilder 2008.

Almquist, Johan Axel, 1976: *Frälsegodsens i Sverige under storhetstiden
med särskild hänsyn till proveniens och säteribildning*. Fjärde delen:
Småland. Stockholm.

Berg, Johan, 2003. *Gods och landskap. Jordägande, bebyggelse och samhälle
i Östergötland 1000–1562*. Kulturgeografiska Institutionen. Stock-
holms universitet. Meddelanden 120 Efternamn, Förnamn. Tryckår.
Titel – undertitel. Förlagsort.

Hansson, Martin, 2001: *Huvudgårdar och herravälden. En studie av
småländsk medeltid*. (Lund Studies in Medieval Archaeology 25).
Stockholm.

Lovén, Christian, 1996. *Borgar och befästningar i det medeltida Sverige*.
Kungl. Vitterhets-, historie- och antikvitetsakademien.

Jöransberg fick säteriprivilegier 1666 och bytte då namn från Gruveryd till Jöransberg. Gruveryd bestod innan dess av ett skattehemman och en karta över dess inägor upprättades 1646, tjugo år innan säteriet upprättades.

Jöransberg blev inkorporerat i ett säterilandskap med rötter i medeltid, med Stensholm åt nord och nordöst och Bråneryd åt väster. Stensholm var ett medeltida säteri och omnämns som sådant kring 1400-talets mitt medan Bråneryd fick frälsefrihet 1543. För adeln var det viktigt att manifesteras sig i landskapet.

De medeltida säterierna i denna del av Småland var till byggnader och funktioner en spegling av bondbyarna i området, men större och med fler byggnader för olika funktioner inom ett storjordbruk. Det var först kring 1750 som de symmetriska anläggningarna med parker och alléer samt huvudbyggnad med flyglar blev vanliga.

Efterskrigstidens bostadsbyggande har suddat ut karaktären av det öppna till halvöppna landskap som omgav herrgårdsmiljön kring Bråneryd och Göransberg åt norr, medan Stensholm fortfarande har kvar ett omgivande jordbruklandskap. Det finns anledning att vara försiktig med ny exploatering i området mellan Jöransberg och Huskvarnaån i syfte att bibehålla Jöransbergs exponering mot ån. Siktlinjen är i dag bruten av en skogsridå, men historiska kartor visar att landskapet mellan huvudbyggnaden och ån tidigare bestod av åker och ängsmark.

Söder om Jöransberg vidtar ett friluftsområde med bland annat en vandringsstig anlagd av Jönköpings kommun. Här finns stora värden av visuell och friluftsfrämjande karaktär. Det är viktigt att det som är kvar av det tidigare säterilandskapet bevaras.

