

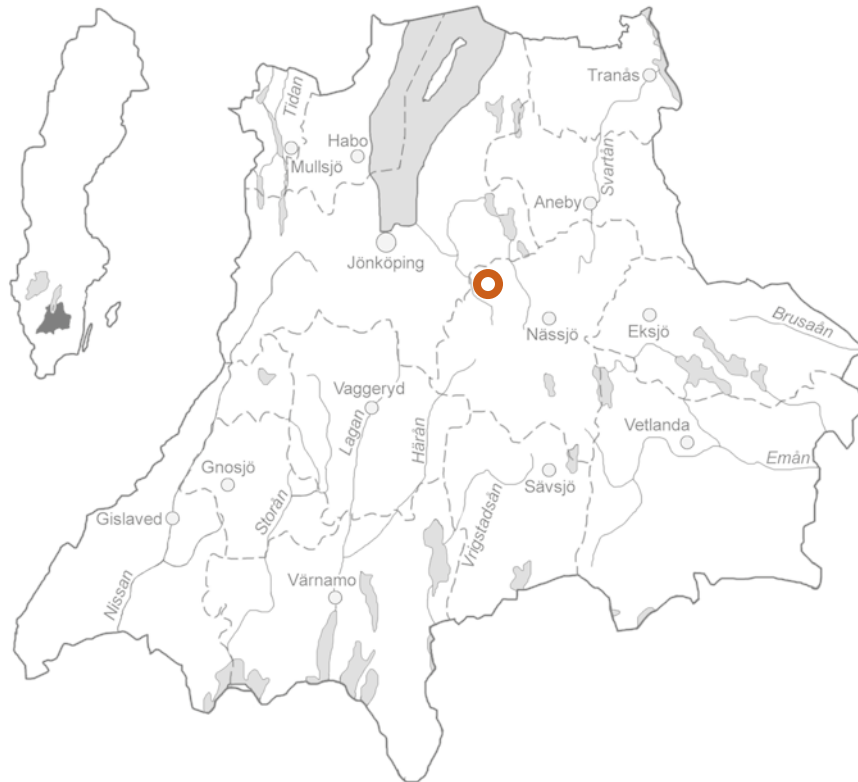
Forserums tätort

Kulturhistorisk förstudie inför fördjupad översiktsplan av Forserums tätort, särskilt avseende fornlämningar och kulturmiljöer. Forserums socken, Nässjö kommun, Jönköpings län



Forserums tätort

Kulturhistorisk förstudie inför fördjupad översiktsplan av Forserums tätort, särskilt avseende fornlämningar och kulturmiljöer. Forserums socken, Nässjö kommun, Jönköpings län.



Jönköpings läns museums dnr: 2022-314

Rapport, foto och ritningar: Ådel Vestbö-Franzén

Rapportgranskning: Ann-Marie Nordman

Grafisk mall: Anna Stålhammar

Distribution: Digital pdf

Jönköpings läns museum, Box 2133, 550 02 Jönköping

Tel: 036-30 18 00

E-post: info@jkpglm.se

www.jkpglm.se

Upphovsrätt, om inget annat anges, enligt Creative Commons licens CC BY.

Kartor ur allmänt kartmaterial © Lantmäteriet. Ärende nr I2018/00079. (CC0)

ISSN: 1103-4076

© JÖNKÖPINGS LÄNS MUSEUM 2023

Innehåll

Sammanfattning	5
Inledning	7
Syfte och Metod	7
Den kulturhistoriska förstudien	7
Topografi	8
Förhistoriska spår i Forserumsbygden.....	10
Historiska spår i Forserumsbygden.....	12
Arkeologiska insatser inom och i anslutning till delområdena.....	12
Analysområdet före 1860	14
Forserum municipalsamhälle.....	15
Delområden	17
Delområde I	17
Delområde II	18
Delområde III.....	19
Delområde IV	19
Delområde V	20
Delområde VI	21
Känslighetsbedömning och kulturhistorisk värdering.....	21
Område med hög känslighet 1	23
Område med hög känslighet 2	27
Område med hög känslighet 3	30
Område med hög känslighet 4	32
Område med hög känslighet 5	33
Utvärdering och diskussion.....	36
Administrativa uppgifter.....	37
Referenser.....	38
Arkiv.....	38
Kartmaterial.....	38
Tryckta källor och litteratur	38
Bilaga 1. Kompletterande kulturhistorisk utvärdering av delområdena VII och VIII.....	41

DEN UPDRAGSARKEOLOGISKA PROCESSEN

Uppdragsarkeologin regleras av 2 kap. 10–14§§ i Kulturmiljölagen samt genom allmänna råd och föreskrifter. Arkeologiska uppdrag indelas i flera etapper: arkeologisk utredning, förundersökning och undersökning. Processen syftar i första hand till att bevara fornlämningarna, vilket är grundtanken i kulturmiljölagen.

Arkeologisk utredning

Arkeologisk utredning brukar göras i två steg. Den första etappen, steg 1 (AU1), innebär att befintlig kunskap i form av arkivmaterial, äldre handlingar och historiska kartor samt litteratur och uppgifter om tidigare undersökningar sammanställs med syfte att se om fornlämningar berörs av arbetsföretaget. Därtill görs en fältinventering i syfte att lokalisera tidigare okända fornlämningar. Steg 2 (AU2) utgör den del som innebär markingrepp i form av sökschakt med grävmaskin och provrutsgrävning. Om det konstateras förekomst av fornlämningar så kan dessa, om de inte kan bevaras, gå vidare till en arkeologisk förundersökning.

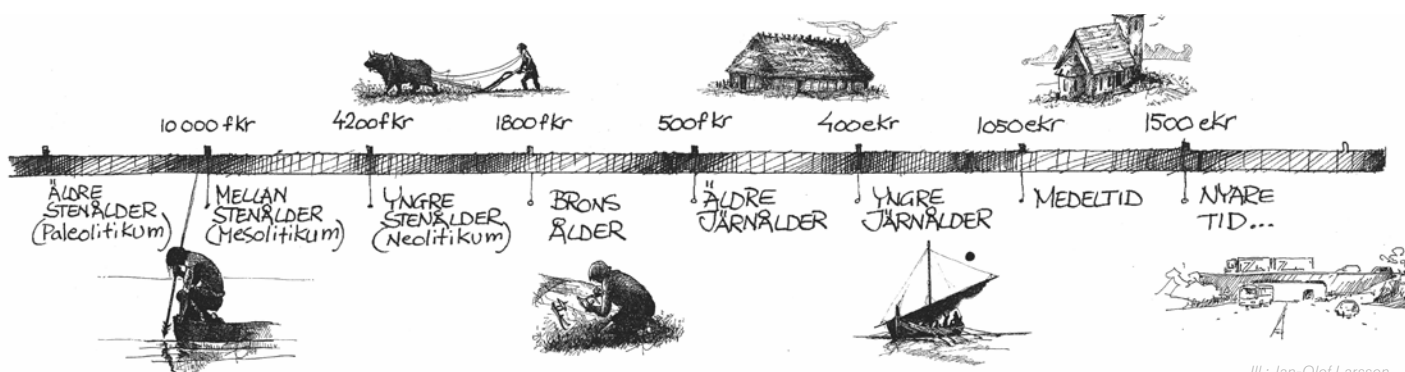
Arkeologisk förundersökning

En arkeologisk förundersökning (FU) syftar till att fastställa och beskriva fornlämningens karaktär, datering, utbredning och komplexitet samt att ta till vara fynd. Resultaten ska kunna ligga till grund för länsstyrelsens bedömning av kunskapspotentialen inför kommande beslut om tillstånd till ingrepp i en fornlämning. Förundersökningen ska också ge underlag för företagarens (exploatörens) vidare planering. Om fornlämningen efter förundersökning bedöms vara välbevarad och ha vetenskaplig potential går det vidare till nästa steg i processen - en arkeologisk undersökning.

Arkeologisk undersökning

En arkeologisk undersökning (UN) utförs med anledning av att en fornlämning behöver tas bort. Syftet med en arkeologisk undersökning är att dokumentera en fornlämning, ta till vara fornynd, rapportera och förmedla resultaten för att skapa kunskap av relevans för myndigheter, forskning och allmänhet. Dokumentationsmaterialet och fynden ska bevaras för framtiden samt tolkas vetenskapligt och infogas i ett kulturhistoriskt sammanhang. Undersökningen innebär att hela eller delar av fornlämningen slutgiltigt tas bort. Efter att fornlämningen tagits bort är marken fri att exploatera ur fornlämningssynpunkt.

Mer information om den uppdragsarkeologiska processen finns på Riksantikvarieämbetets hemsida.



Sammanfattning

Den kulturhistoriska förstudien av åtta delområden i och kring Forserums tätort har fokuserat på fornlämningar, övriga kulturhistoriska lämningar, sammanhållna miljöer samt landskapliga sammanhang. Äldre bebyggelse etc har således inte varit i fokus för förstudien. Förstudien görs inom ramen för det planarbete Nässjö kommun genomför för att hitta lämpliga ytor för framtida exploatering i Forserum. Förstudien är beställd av Nässjö kommun. Förstudien ersätter inte en arkeologisk utredning utan ska ses som ett översiktligt planeringsunderlag. I rapportdelen analyseras delområden I–VI medan delområdena VII och VIII beskrivs i bilaga 1, då dessa tillkom i efterhand.

I förstudien görs en känslighetsbedömning av tätortens kulturmiljöer i syfte att bedöma tålighet eller känslighet för olika anspråk i förhållande till fornlämningar och fysiska kulturarv.

Forserum med omkringliggande gårdar och byar var en traditionell småländska jordbruksbygd innan järnvägens tillkomst 1864. Efter detta skedde en snabb utbyggnad av en tätort byggd på tillverknings- och träindustri. Pendlaravståndet till både Jönköping och Nässjö gör i dag Forserum attraktivt som bostadsort.

Sammanfattningsvis kan konstateras att Forserum är beläget inom ett av Jönköpings läns fornlämningstätaste områden. Framför allt präglas bygden av gravar från bronsålder och äldre järnålder samt av fossil åkermark med ett tidsspänn som omfattar cirka 2000 år. De åtta delområdena skiftar i karaktär från öppen jordbruksmark över skogsmark/plantage till övergivet industrilandskap. Gemensamt för område I–V samt VIII är den rika förekomsten av fornlämningar i form av gravar och fossil åkermark, både tidigare registrerad och nytillkomna objekt och ytor, medan delområde VI saknar kända fornlämningar.

Utjorden Högstorp sträcker sig över södra delarna av delområdena II–IV. Utjordsbegreppet kopplas till gårdar som lades öde under framför allt senmedeltid. Inom utjordens område finns förutsättningar för att hitta lämningar efter nedlagda gårdar och deras åkermark.

I känslighetsanalysen har fem områden identifierats där komplexa fornlämningsmiljöer samspekar med den omkringliggande miljön. Här bör stor hänsyn tas till kulturmiljöerna vid en exploateringssituation. Beslut om vidare arkeologiska insatser enligt Kulturmiljölagens 2 kapitel tas av Länsstyrelsen.

Inledning

Under april till juli 2023 genomförde Jönköpings läns museum en Kulturhistorisk förstudie av sex områden inför fördjupad översiktsplan över Forserums samhälle. Förstudien är beställd av Nässjö kommun och har genomförts av kulturgeograf Ådel V. Franzén, Jönköpings läns museum som också är rapportansvarig.

I en bilaga till rapporten analyseras ytterligare två delområden, VII och VIII, som tillkom efter att första delen slutförts.

Syfte och Metod

Den kulturhistoriska förstudien syftar till att erhålla en helhets-syn på landskapets utveckling i ett långt tidsperspektiv utifrån de lämningar från förhistorisk och historisk tid som finns kvar i landskapet.

Syftet med förstudien är vidare att skapa en tydligare bild av kulturmiljöer och fornlämningar inom förstudieområdena som sammantaget omfattar cirka 133 hektar samt att göra en kulturhistorisk känslighetsbedömning av speciellt komplexa miljöer där fornlämningarnas sammansättning, täthet samt deras karaktär vägs in samt. I dessa miljöer är chansen dessutom stor att fler fornlämningar som i dag inte har synlig markering ovan mark kan finnas.

Vidare analyseras lämningarnas inbördes sammanhang och kulturhistoriska betydelse, allt för att få en bild av det historiska landskapets karaktär och särdrag.

Förstudien utgör i föreliggande fall en kombination av byråmässig genomgång och översiktlig fältinventering. Efter genomgång av arkivmaterial och äldre kartor, hembygds litteratur och specialinventeringar har fältbesök genomförts inom de sex aktuella delområdena. Syftet är då inte så mycket att söka efter nya lämningar som att bedöma befintliga fornlämningsmiljöer ur ett bevarande- och känslighetsperspektiv. Nya forn- och kulturhistoriska lämningar som upptäckts under förstudiearbetet kommer att ingå i analysen och registreras i Fornreg.

Den kulturhistoriska förstudien

En kulturhistorisk förstudie kan beställas direkt av en kommun eller annan aktör som ämnar bebygga eller på annat sätt exploatera mark. Den kulturhistoriska förstudien behöver således inte beslutas av Länsstyrelsen utan sker enligt överenskommelse mellan exploatör och utförare. Förstudiens syfte är att exploatören får en översiktlig analys av områdets kulturhistoriska miljö och därmed ett underlag att gå vidare med inför ansökan om tillstånd till arkeologisk utredning. Den kan också fungera som underlag i en MKB-process.

Förstudien kan ibland vara byråmässig, dvs utan fältbesök. I dessa fall görs en utvärdering av det aktuella området utifrån befintliga underlag och inventeringar såsom fornminnesregistret (Fornsök), topografi och geologi samt översikt över historiskt landskapsut-

nyttjande utifrån äldre kartor. Även arkivmaterial och relevant litteratur, såsom hembygdsböcker, kan kasta ljus över var yngre lämningar som torp eller nedlagda gårdar kan finnas.

En förstudie kan också omfatta fältbesök av översiktlig karaktär. Fältinsatsen blir då inte lika omfattande som vid en arkeologisk utredning där hela det aktuella området inventeras med en hög detaljeringsgrad. Syftet blir istället att komplettera de byråmässiga analyserna och bedöma vilka möjligheter det finns att det aktuella området kan innehålla hittills okända fornlämningar. I samband med fältbesöken kan fornlämningar upptäckas och registreras i Fornsök, men syftet med den översiktliga fältstudien är framför allt att bedöma områdets potential för vidare arkeologiska insatser.

I samråd med exploatör bestäms formerna för redovisning; en rapport, utpekanden på en karta, eller enbart shaper över intressanta områden och en kortare bifogad text. Om exploatören efter förstudien vill gå vidare med en arkeologisk utredning beställs denna hos Länsstyrelsen.

Den kulturhistoriska förstudien går dock för kännedom till Länsstyrelsen. Även om den kulturhistoriska förstudien pekar ut mer och mindre intressanta områden ur kulturhistoriskt perspektiv, kan Länsstyrelsen göra en egen bedömning där de t.ex beslutar att hela området, även de ”ointressanta” delarna går vidare till arkeologisk utredning, steg 1.

Topografi

Det småländska höglandet präglas av den osvallade moränen som avsattes ovanför högsta kustlinjen. Detta gäller också bygderna kring Forserum även om inslaget av isälvsavlagringar är omfattande utmed Frickabäcken som löper genom tätorten. Isälvsedimenten har avsatts utmed Frickabäcken norr om samhället samt utmed Stensjöån med tillflöden väster om Forserum.

Nordost om Forserums samhälle finns två mindre sjöar, Storsjön och Lillsjön. Även sydöst om samhället finns flera mindre sjöar, Horshagasjön, Avegöl och Tannegöl. Från Tannegöl rinner en mindre bäck genom ett mossmarksområde norrut och upp genom samhället åt nordväst. På sin väg passerar Frickabäcken ett mindre vattendrag vid Vågatorp. Från Horshagasjön rinner Arkabäcken västerut och faller ut i Bokån som utgör gräns mellan fastigheterna Tryggarp och Stenseryd. Från Stenseryd rinner Eköbäcken som förenas med Arkabäcken vid Borrebo. Bäckerna rinner sedan i nordlig riktning mot Forserums kyrka men viker sedan av mot nordväst och byter namn till Stensjöån vid Kanarp. I detta område har vattenregleringar i form av uträtningar och utdikningar skett under sent 1800- och tidigt 1900-tal.

Från reningsverket väster om samhället löper en markant grusås i sydostlig riktning och fortsätter strax söder om Forserums industriområde och vidare mot Tryggarp. Trots att isälvsavlagringar enligt

SGU:s karta täcker delområde V förefaller marken här framför allt vara täckt av sten- och blockrik morän. Däremot täcker isälvsavlagringarna delområde VI. Morän är helt dominerande jordart inom delområde 1–IV (figur 2).

Berggrunden består inom ett nord-sydligt område genom samhället av yngre vulkaniter, så kallad smålandsporfyr, en sur bergart. Väster om samhället dominerar yngre kvartsmonzonit, mörk granodiorit och kvartsmonzodiorit. Från nordväst löper ett område med äldre, delvis gnejsig granit. Öster om samhället finns basiska bergarter såsom diabas och mindre partier av Almesåkrgruppen bestående av basiska bergarter såsom sandsten, konglomerat och skiffer (SGU 1989a).

Från en högsta punkt i området vid Boarp beläget cirka 1,5 kilometer nordöst om samhället på cirka 355 meter över havet, sluttar moränmarken i sydlig riktning ner mot Forserums samhälle som är beläget på cirka 275–285 meter över havet.

I ett band från Storsjön i norr via Avegöl och till Axlarp i söder löper en höjdrygg i nord-sydlig riktning. Området består av berg i dagen omgivet av tunt moräntäcke. Den 500–1000 meter breda

Figur 2. SGU:s karta över jordarter i Forserumsbygden. Ljusblått och rött är tunnt moräntäcke med berg i dagen medan gröna nyanser avser isälvsavlagringar längs med området med många åar och bäckar. Torvmarker markeras med brunt.



ryggen utgjorde ett utmarksområde under historisk tid och avgränsar Forserumsbygden mot Fåglarp och Skogsåkrabygden öster om höjdpartiet. Söder om samhället vidtar flackare partier kring 275 meter ner mot Stenseryd.

Forserumsbygden domineras av skogsmark och det område som senare kom att utgöra tätorten var under historisk tid utmark, skog- och betesmark till Forserums kyrkby. Jordbruksmarken kom att expandera under 1800-talet och nådde troligtvis sitt maximum vid tiden för den äldre ekonomiska kartan, alltså kring 1950. I dag har skogsplantage tagit över många av de områden som fram till ca 1950 var öppna till halvöppna foder- och betesmarker.

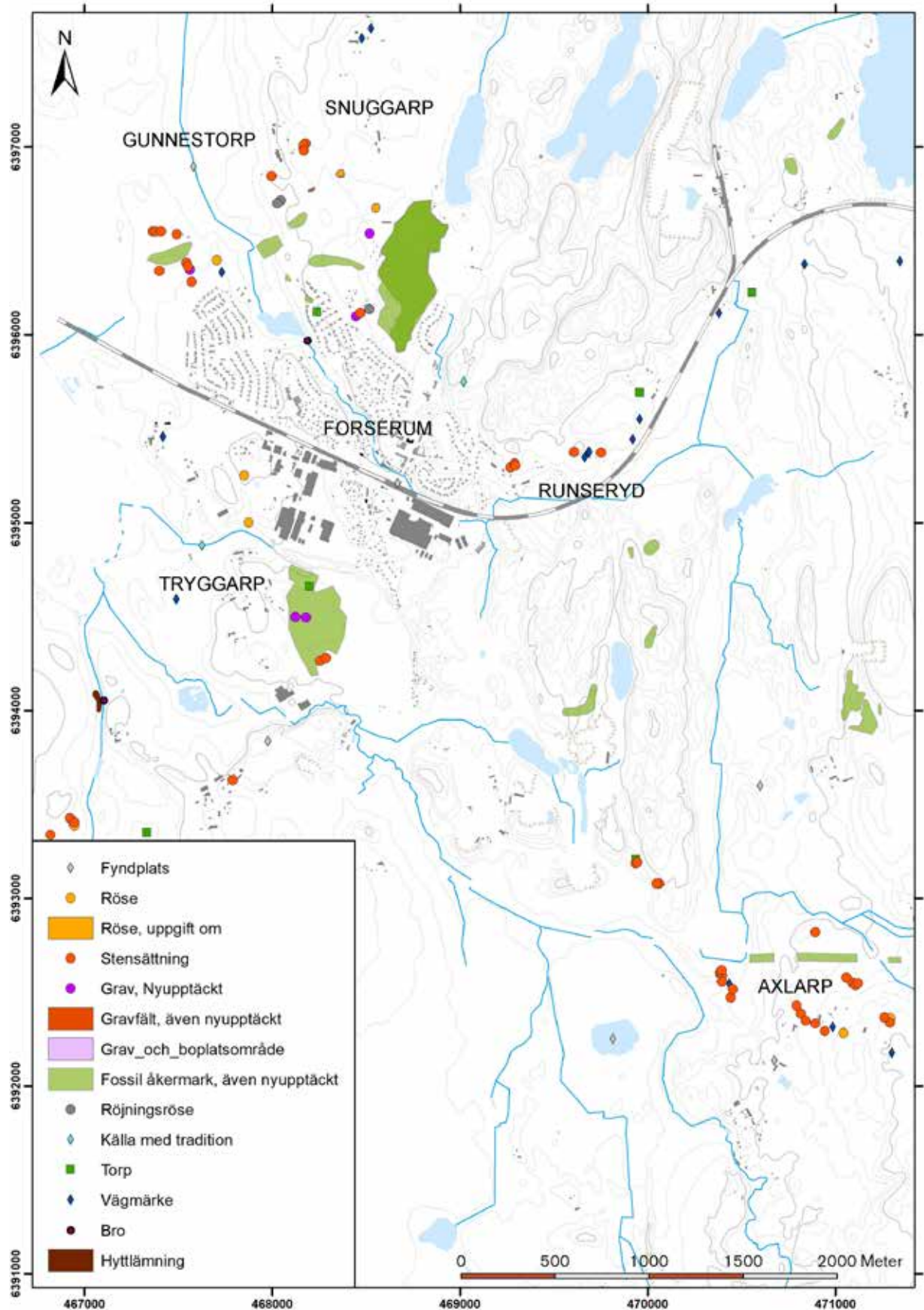
Förhistoriska spår i Forserumsbygden

Forserum ligger i ett av länets fornlämningsstättaste bygder. Uppenbarligen var förhållandena gynnsamma för bosättning, boskapskötsel och jordbruk under de förhistoriska perioder som kallas bronsålder och äldre järnålder, närmare bestämt ca 1800 f.Kr–500 e.Kr. Monumentala gravar som rösen och stensättningar, både kvadratiska, runda och treuddiga reflekterar ett samhälle med ackumulerad rikedom och sociala hierarkier där ekonomin vilade på boskapskötsel. Medan spannmålsodlingen var en del av ett subsistensjordbruk bör animaliska produkter ha använts som bytesmedel eller handelsvaror. Trots att de flesta röjningsrösen i bygden tillkom under senare perioder står det utifrån ¹⁴C-dateringar från bland annat Axlarps klart att man röjde åkrarna på sten åtminstone från tiden kring Kristi födelse och fram till ca 400–500 e.Kr.

Att hitta *en* förklaring bakom Axlarps- och Forserumsbygdens attraktionskraft under perioden är svårt, men kombinationen av läde och bra dränerade lägen för bosättning, relativt bördighet i den osvallade moränen ovanför högsta kustlinje samt stora tillgångar till fodermarker längs med de många åarna och bäckarna, var avgörande lokaliseringfaktorer. Till detta kom vidsträckta utmarksområden där boskapen kunde släppas på bete.

Under folkvandringstid, ca 400–600 år e.Kr skedde en landskapsförändring, vilket speglas i både de arkeologiska och de vegetationshistoriska källorna. Gårdar lades ner och det tidigare öppna till halvöppna och mosaikartade landskapet växte igen med skog. Det var först flera århundraden senare, kring 1000–1200-talet e.Kr, alltså under slutet av järnåldern och början av medeltiden som högländet återkoloniserades och de historiska bygder som vi känner i dag skapades. Vad den ekonomiska och bebyggelsehistoriska omläggningen berodde på är inte helt klarlagt, men en konjunkturedgång kan skönjas vid tiden för romarrikets fall samt de naturkatastrofer som inföll vid 500-talets mitt.

Mellan Axlarps, med sin exceptionellt rika gravmiljö från bronsålder och äldre järnålder, och Forserum ligger ett område med stora topografiska variationer kring Avegöl som en barriär eller



Figur 3. Fornlämningssbild i Forserumsbygden speglat genom ett antal periodtypiska fornlämningar där fyndplats representerar stenålder, rösen representerar bronsålder och äldre järnålder, stensättningar äldre järnålder. Den fossila åkermarken speglar odling i området från tiden kring Kristi födelse fram till ca 1700 e.Kr. medan torpen tillkom under perioden 1750-1900.

bygdeskiljare. Strax söder om Forserum börjar dock ett nytt band av gravar från bronsålder och äldre järnålder mellan Kungagraven (L1974:7429), en mäktig treudd, i söder och i nordvästlig riktning upp mot gravfältet vid Gummestorp (L1974:7250). Mitt i stråket ligger samhället Forserum och det finns anledning att anta att ett antal fornlämningar togs bort utan undersökning under framför allt perioden ca 1860–1960 då samhället utvecklades snabbt och då den antikvariska kontrollen inte var lika omfattande som i dag.

Ett exempel utgör den skafthålsyxa som troligen hittades i samband med järnvägens byggnation (L1974:7937). Det var först kring 1990 som kulturmiljölagsstiftningen stadgade arkeologiska utredningar som en del av förarbetet inför ett exploateringsföretag.

I samband med den nya dragningen för Rv 31 och dess anslutning till Forserums samhälle genomfördes omfattande arkeologiska undersökningar i bygderna sydöst om Forserum. De mest omfattande undersökningarna genomfördes i Axlarp. Det var framför allt fossil åkermark i form av röjningsröseområden som undersöktes och dokumenterades, men även boplatzlämningar och gravar. Arkeologer från Jönköpings läns museum samt kvartärgeologer från Lunds universitet kunde beskriva hur människor bott och odlat i århundradena kring Kristi födelse.

Historiska spår i Forserumsbygden

Lämningar från historisk tid är likaså många i bygderna kring Forserum. Fossil åkermark har nämnts, en fornlämningskategori som förutom de nämnda förhistoriska dateringarna har fler dateringshorisonter, dels perioden 1000–1250 e.Kr, dels perioden 1450–1700 e.Kr.

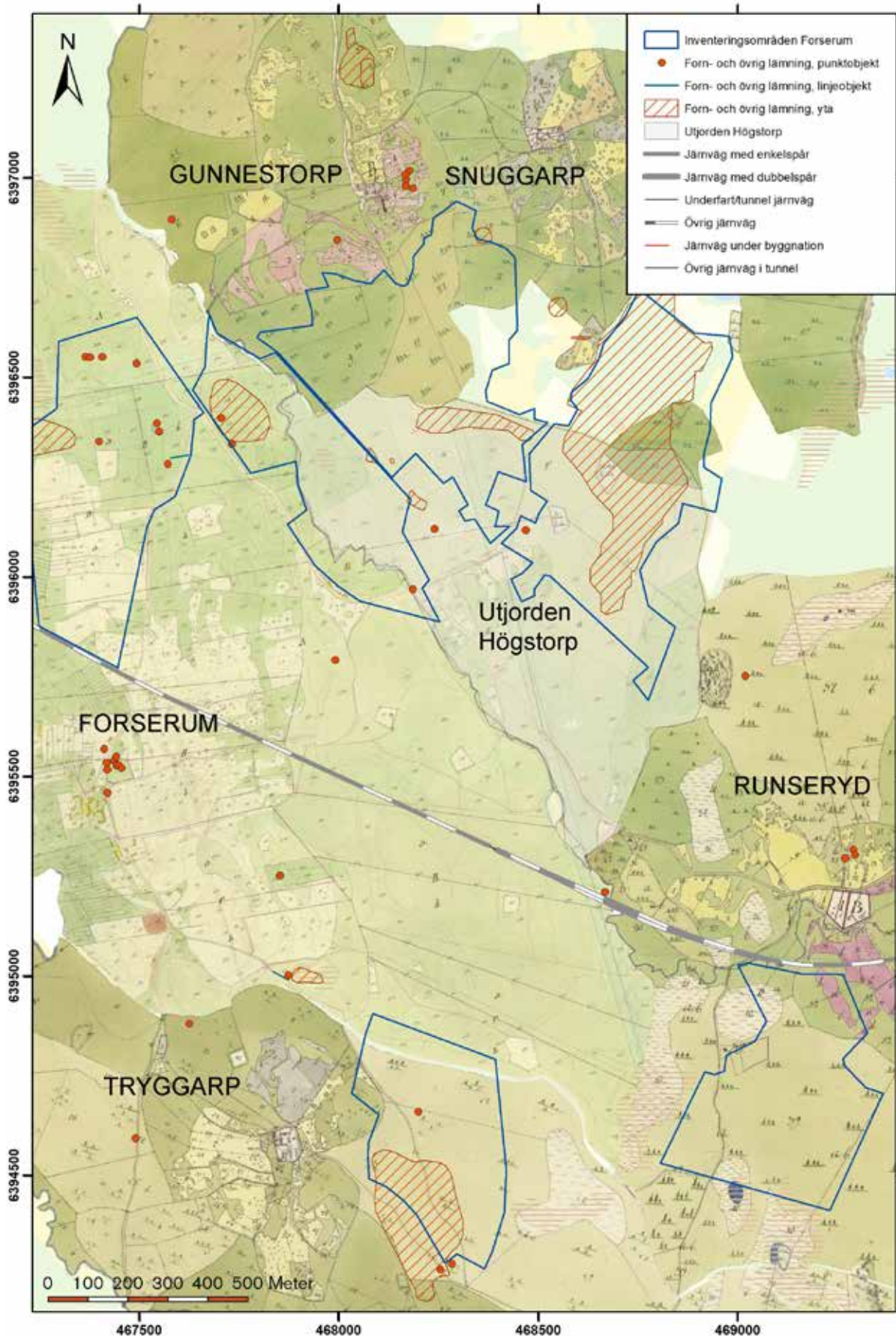
Lämningar efter torp och backstugor har ett åldersrekvisit för att få antikvarisk bedömning som fornlämning; de måste utifrån kartor eller kamerala källor beläggas före 1850. Flera tidiga lägenhetsbebyggelser finns kring Forserum.

Vid Stenseryd finns även en hyttlämning med masugn vid Eköbäcken (L1974:7934). Malmen togs ifrån Taberg samt några sjöar i Malmbäcks och Almesåkra socknar.

Arkeologiska insatser inom och i anslutning till delområdena

År 2006 genomfördes en arkeologisk utredning av två mindre områden med röjningsrösen (L1971:4935 samt L1971:4909) vid Vågatorp inom Forserum 7:1 inför planerad villabebyggelse. Röjningsrösena karterades och sökschakt tog upp kring rösena i syfte att söka efter boplatzlämningar. Inga särskilda observationer gjordes och det konstaterades att ytterligare arkeologiska insatser inte behövdes (Ajneborn 2006).

År 2008 upptäcktes minst en brandgrav och en skelettgrav strax väster om delområde IV vid en arkeologisk utredning (L1971:4124).



Figur 4. Sammanslagning av storskifteskartor av gårdar och byar i området, förutom Forserums by som representeras av lagaskifteskartan. Detta har sin orsak i att större delen av den åkermark som finns inom delområde I tillkom mellan ca 1800 och 1830 då LS-kartan upprättades. Övriga kartor från ca 1800. Som framgår dominerade utmark och hagmark platsen för delområdena. På utjorden Högstorp fanns kring 1830 ett torp, i övrigt dominerade utmark och beteshagar även här.



Figur 5. Järnvägen: förutsättningen för att Forserum gick från bondby till municipalsamhälle kring 1860. Här har tågen just passerat Forserum.



Figur 6. Föreslagen tomtreglering för Forserums samhälle från 1896 med kvadratiska och rektangulära kvarter omgivet av ett gatunät i rutformat. Stationsområdet markeras med rosa och industribebyggelsen med gult. Få eller inga hänsyn tas till området unika topografiska förutsättningar. Modernistisk tätortsplanering innan modernismen?

Inom området fanns även boplatzrester i form av härdar. En tidigare uppgift om ett bortaget röse (L1974:7915) gör att lämningarna antas representera dels ett bortodlat gravfält, dels en förhistorisk boplatz (Ajneborn 2008).

Vid Avegöl undersöktes röjningsrösen i samband med utvidgning av ett grustag (Engman 2001). Dessa hade framför allt tillkommit i samband med odling under perioden 1300–1600 e.Kr.

År 2000 genomförde Fredrik Engman vid Jönköpings läns museum en kulturhistorisk förstudie av områden kring Forserum som då var föreslagna för exploatering. Av de då aktuella områdena för utredning finns en viss överlappning med delområdena II, III och V i föreliggande förstudie.

I samband med nybyggnation av riksväg 31 mellan Jönköping och Nässjö genomfördes som ovan nämnts under 1990-talets första år flera undersökningar av fossil åkermark, gravar och boplatzlämningar (Jansson 1994, Jansson & Lorentzon 2014). De mest omfattande arkeologiska insatserna skedde i Öggestorps kyrkby samt i byarna Axlarp och Kullebo belägna ca 4 kilometer sydsydost om Forserum.

Som ett resultat av undersökning startades forskningsprojektet *Människa och miljö på det småländska höglandet under 6000 år* i samarbete mellan Jönköpings läns museum och kvartärgeologiska institutionen vid Lunds universitet. Inom ramen för projektet skrev kvartärgeologen Per Lagerås en avhandling (Lagerås 1996) där vegetation och markutnyttjande på höglandet analyserades utifrån pollenanalyser av sjösediment bland annat från sjön Avegöl.

Resultaten visar att odling av säd introducerades i närområdet omkring 300 f.Kr. och att området präglats av två perioder med öppet och hävdad jordbrukslandskap. Den första perioden 0-500 e.Kr. karakteriserades av beteslandskap med mindre odlingar. Den andra perioden inföll ca 1200–1900 e.Kr. Tiden mellan dessa perioder präglas av igenväxning och extensivt skogsbete (Lagerås 1996, Appendix IV).

Analysområdet före 1860

Forserum utgjorde en relativt traditionell kyrkby på fyra mantal där gårdarna i de äldsta kartorna var belägna sydväst och söder om kyrkan medan klockaregården var belägen strax norr om densamma. Ett par av de då sex gårdsbruken (som fortfarande omfattade fyra mantal) fick flytta till nya lägen i samband med Laga skiftet på 1850-talet. I Frickabäcken som delade Forserums byterritorium i två delar fanns två kvarnar med kvarndammar ovanför. Längs med ån löpte vägen mellan Jönköpings och Nässjö som korsade Frickabäcken via en bro nordost om kyrkbyn.

Vid tiden för storskiftet, årtiondena kring sekelskiftet 1800, fanns flera torp och backstugor, dvs icke-mantalsatt bebyggelse, utmed vägsträckningen från Stenslabo i norr, genom Forserum och vidare mot Runseryd i söder.

Den östra delen av Forserums byterritoriet bestod till större delen av utmark och betecknades i de äldre kartorna som utjorden Högstorp. Utjorden omfattar arealmässigt en yta som motsvarar en gårds territorium och sannolikt representerar utjorden Högstorp ägorna till en gård som lades ner under den senmedeltida agrarkrisen 1350–1480.

Järnvägen och den tätort som kom att växa fram i Forserum under 1800-talets andra hälft var till största delen belägen just på utjordens mark. Laga skiftet genomfördes bara ett tiotal år innan järnvägen och samhället etablerades.

Omkringliggande byar och gårdar avvek på intet sätt mot gårdar och byar i denna del av Tveta härad; den tredelade åkern var fredat i ett tregårdssystem och högst troligt praktiserades fram till ca 1850 en traditionell tresädesrotation. Det förindustriella jordbruket tarvade stora arealer med ängsmark för att förse boskapen med tillräckligt med vinterfoder. Hårdvallsängarna upptog således en betydande del av gårdsterritorierna samt madängar längs med Frickabäcken, Bokån, Arkebäcken samt Stensjöån.

Forserum municipalsamhälle

Forserums historia som tätort är intimt förknippat med järnvägens dragning och att en hållplats anlades i Forserum 1864. Samma år infördes näringsfriheten och dessa synkrona skeenden föranledde en efterfrågan på tomter i närheten av järnvägsstationen. Flera hus byggdes enligt dåtidens moderna arkitektoniska ideal som avvek från de traditionella bondstugorna och många av de nya husen kom att öppna affärer i bottenplan. Små gårdsindustrier som smedjor lokaliserades till det växande samhället. Institutioner som hörde till en mindre tätort såsom mejeri och sparbank tillkom under 1800-talets slut.

Samtidigt skedde förändringar i det omkringliggande landskapet i samband med att större avvattningsföretag igångsattes. Genom att avvattna sankna områden bland annat kring Stensjöån kunde mer jordbruksmark läggas under plog eller användas till ängs- eller hagmark.

Fabriksetablering och järnvägens utbyggnad hörde intimt ihop. Möjligheterna att få ut sina varor till större städer och hamnar gjorde att redan etablerade småindustrier kunde öka sin produktion samtidigt som nya industrier etablerades i och kring orter med järnvägsförbindelse.

Inledningen till Forserums industriepok sägs vara den bobinfabrik som Secundus Öström och Emil Fischer startade 1871 och som snabbt expanderade. Under de senaste 150 åren har Forserum utvecklats till en relativt traditionell industritätort med institutioner som Folkets park, sportanläggningar och flera frikyrkor.

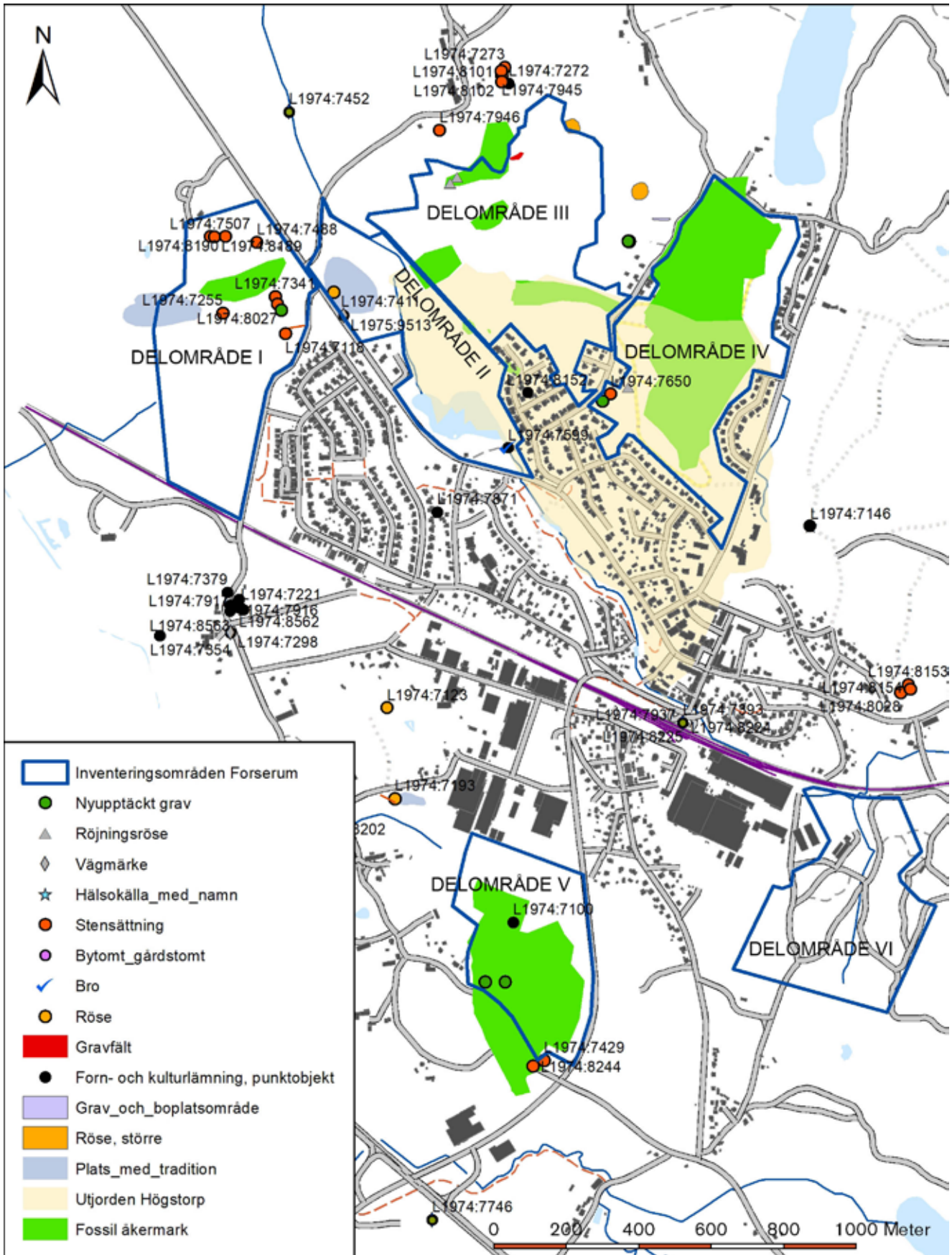
Genom Forserums samhälle går ett grönstråk i NNW–SSO riktning utmed Frickabäckens lopp. Inom grönstråket ligger Forserums



Figur 7. Något mer spännande utformat är förslaget till stadsplan från 1908. Bebyggelsen ska växa inifrån och ut längs med de organiskt slingrande gatustråken.



Figur 8. Mycket av dagens Forserum känns igen från stadsplanen från 1928 där delar av det organiska gatunätet har bibehållits men där en instramning ändå har skett. En ny kyrka förefaller ha planerats på höjden där vattentorget står i dag. Moderniteten har brutit igenom med t.ex idrottsanläggningar.



Figur 9. De sex delområdena. Översiktlig fornlämningsbild.

bruksdammar. De så kallade fabriksdammarnas uppdämda vatten genererade nog el till att förse en filfabrik, en smedja, en kvarn, ett sågverk, en snickerifabrik samt en vågfabrik med kraft när det begav sig. Den nordligaste dammen är Forssjön som framför allt anlades av estetiska skäl; för att vara en prydnad för samhället. Denna del av dammarna är belägen inom delområde II (se nedan).

Forsserums Hembygds- och Samhällsföreningar har fått Leader-medel för att se över vilka insatser som krävs för att renovera dammarna som är en viktig del av Forsserums industrihistoria.

Municipalsamhällets era är framför allt avläsbar i området längs med Torggatan söder om järnvägen och Kyrkogatan och Rosenholmsvägens sträckning norr om järnvägen där en äldre byggnadsfas kan utläsas och där tätortens ”riktning” blir en annan än den man upplever från Jönköpingsvägen. Även grönstråket med ovan nämnda dammar formar ett uttalat stråk av industrihistoria.

År 1952 slogs Forsserums och Barkeryds socknar samman till Forsserums kommun och kom därmed att även omfatta samhällena Ång och Fredriksdal. 1971 bildades Nässjö kommun genom sammanläggning av ett flertal andra småkommuner, däribland Forsserum.

Expansionen av efterkrigstidens villabebyggelse har framför allt skett åt norr och nordväst med början kring sent 1940-tal och med planerade småhusområden där kataloghus av olika fabrikat från framför allt 1950–1980-talet dominerar men med ett inslag av arkitektritade villor. Utbygd samhällsservice såsom förskolor, skolor, idrottsanläggningar och äldreboenden har följt tätortens expansion.

Delområden

Förstudieområdet har delats upp i sex delområden, numrerade med romerska siffror på figur 1 och 9. Nedan följer en kort redovisning av de olika delområdenas karaktär med fokus på topografi och fornlämningsmiljö.

Delområde I

Området består av åkermark i söder och hagmark samt skogsmark i norr. Åkern odlades dock upp relativt sent, mellan tiden för storskiftet 1789, då området låg som hagmark, och år 1850 då kartan som upprättades i samband med laga skifte visar åkermark med ungefär samma utsträckning som i dag.

Vid besiktning av delområdet i maj 2023 kunde konstateras att det fanns flera fornlämningar i området än de som var registrerade i Fornreg. Ett område med fossil åkermark kunde beläggas samt ytterligare en förhistoriskt grav. Dessutom bedömdes stora delar av den svagt sydsluttande åkermarken som boplatsläge. Ett par av de röjningsrösen som ritades ut på laga skiftes-kartan, och som i dag finns i eller på impedimentsmark i åkermarken, bedöms som möjliga gravar.



Figur 10. Öppen till halvöppen hagmark inom delområde I. Här finns landskapsbildsvärden och en rik fornlämningsmiljö. I åkermarken, som inte syns i bilden, bör lämningar efter förhistoriska boplatser kunna påträffas.

Längst i norr inom delområde I finns stensättningarna L1974:7507, 8189 samt 8190. Dessa tre förhistoriska gravar ligger dikt intill ett nybyggt bostads- och småindustriområde.

Delområde II

Delområdet gränsar i nordost direkt till delområde III. Eftersom hela området är stort har det delats i två delar.

Delområde II genomkorsas av en bäck, Frickabäcken, som i den södra änden har dämmts upp under sen tid och bildar en vattenspegel. I södra änden av dammen finns en bro och enligt kartor från 1700-talet och framåt var bron här en del av det äldre vägnätet. Det var här vägen i nord-sydlig riktning korsade bäcken och fortsatte söderut på östra sidan om Frickabäcken. För en framtida arkeologisk utredning kan det finnas anledning att efterspana runstenar på ömse sidor om brofästet.

Inom den norra delen av delområdet finns en plats med tradition registrerad, L1974:7101, bestående av ett område vid namn Humpen. ”Hump” kan vara boplotsindikerande. Ytterligare en ”Hump” är enligt äldre kartor belägen i kilen mellan delområde I och II.

Humparna markerar att det inom områdena kan finnas spår efter äldre bebyggelse.

Boplatsläget eller aktivitetsytan gränsar i öster mot en markant sandås som utgör områdets gräns mot Frickabäcken i öster. Sandåsens krön kan ha använts som färdled i gången tid. Det jämna och ”vagnbreda” krönet avgränsar hårdmarken i väster mot de sankare svämplanen kring Frickabäcken.

Öster om bäcken vidtar utjorden Högstorps mark. Begreppet utjord är liktydigt med nedlagd gård. Under perioden 1350–1480, som betecknas som den senmedeltida agrarkrisen, lades upp emot 40% av alla gårdar i Norra Småland ner pga vikande demografi till följd av upprepade pestepidemier. Området som utgörs av utjorden Högstorp kan mycket väl dölja en eller flera öde gårdsheter.

Delområde III

Området är till stor del beläget i skogsmark där sankna områden växlar med områden med hårdmark. Från områdets västra och södra del sker en jämn stigning mot nordost och den nutida jordbruksmarken vid Gunnestorp och Snuggarp. Endast ett större och två mindre områden med fossil åkermark fanns tidigare registrerade inom delområde III (L2022:8152, L1971:4909 samt 1971:4935). Det största området har fornlämningsstatus medan de två mindre är övrig kulturhistorisk lämning respektive möjlig fornlämning.

Södra delen av delområde III ligger i likhet med östra delen av delområde II i ett område som i äldre kartor betecknas som utjord under Forserum. Utjorden Högstorps areal täcker en yta som väl motsvarar en historisk gårds territorium.

Vid besiktningen av delområdet kunde konstateras att flera fornlämningar än de som redan registrerats fanns i området. Det gäller framför allt fossil åkermark, både röjningsröseområden och terrasserade slänter. Ett förhistoriskt gravfält om minst tre stensättningar påträffades. I väst- och sydsluttande terräng kan också boplatlägen finnas.

De relativt många fornlämningar som upptäcktes vid ett översiktligt fältbesök i området indikerar att det kan framkomma fler fornlämningar vid en regelrätt arkeologisk utredning.

Delområde IV

Området har en växlande topografi som har utnyttjats vid anläggandet av de många motionsspåren genom området.

Fornlämning L2022:8155, fossil åkermark bestående av framför allt röjningsrösen av ålderdomlig karaktär, täcker stora delar av delområde IV. Till följd av den varierande topografien är röjningsrösen och de stenröjda ytorna glest spridda där backigheten är som störst, men mer tät liggande i mer lättupplade, flacka områden. Terrasseringsar som tillkommit till följd av odlingen finns på fler ställen inom L2022:8155.

Vid inventeringen kunde konstateras att röjningsrösen fanns även utanför L2022:8155 vilket gör att området kommer att få



Figur 11. Två av gravarna på det nyupptäckta gravfältet inom delområde III. Tre gravar är synliga, men erfarenhetsmässigt vet vi att det kan finnas fler gravar intill som saknar markering ovan mark.

en ny utbredning i Fornreg. I det sydvästra hörnet finns en större kvadratisk stensättning L1974:7650. Nära denna upptäcktes ytterligare en grav.

År 2008 upptäcktes minst en brandgrav och en skelettgrav strax väster om delområde IV vid en arkeologisk utredning (L1971:4124). Inom området fanns även boplatzrester i form av härdar. En tidigare uppgift om ett bortaget röse (L1974:7915) gör att lämningarna antas representera dels ett bortodlat gravfält, dels en förhistorisk boplatz. Det är troligt att gravfältet plöjdes ut när ett torp anlades på platsen under 1700-talet. Lämningar efter torpet finns strax utanför och mellan delområdena III och IV, på ömse sidor om vägen vid Skogsbo.

Upptäckten av de överplöjda lämningarna visar att det inom åtminstone norra delen av delområdet kan finnas fler fornlämningar med eller utan synlig markering ovan mark.

Delområde V

Delområde V utgörs av ett barrskogsområde med något inslag av löv. Där det inte finns sankare partier eller berg i dagen finns röjningsrösen samt lämningar efter minst ett torp med inägor (L1974:7100).

Område med fossil åkermark, förlämning 1974:7301 kommer att ges en ny utbredning i Fornreg efter nyupptäckten av ytterligare något hundratal röjningsrösen .

Sammantaget täcks större delen av delområdet av fossil åkermark av olika ålder, men där den äldsta troligen går ner i förhistorisk tid.

Vid den översiktliga inventeringen upptäcktes dessutom ytterligare två osäkra stensättningstrax öster om vägen mot Tryggarp. Inom röjningsröseområdet kan boplatslägen finnas.

En sammanhållen och välbevarad torpmiljö är belägen inom områdets norra del. Här finns röjningsrösen av torpkaraktär, stenmurar och eventuellt en husgrund. Torpet och dess odlingar finns inte med i kartor från 1700–1900 men i den ekonomiska kartan från 1950-talet finns några plättar åkermark kvar i området. Det förefaller således handla om en sentida torpmiljö.

Strax utanför delområde V i dess sydöstra hörn finns Kungsgraven, en mäktig treudd (L1974:7429). I dag är fornlämningen, som är tämligen unik till sin karaktär och storlek, svår att upptäcka på grund av omgivande skog och buskvegetation.

Delområde VI

Delområde VI präglas av isälvsavlagringar och mycket växlande topografi, inte minst som ett resultat av gamla igenväxta sand- och grustäcker. Nordvästra delen av området gränsar till industrier och tidigare har en handelsträdgård varit belägen här. Inom områdets nordöstra del finns jordbruksmark till Runserys gård och ett höjdläge i moränmark som kan vara intressant ur fornlämnings- och boplatslägessynvinkel.

Längst i sydväst upptäcktes lämningar efter en sentida lägenhetsbebyggelse i form av röjda ytor omgärdade av låga stenmurar samt botaniska spår. Inget spår efter hus eller inägor finns i det äldre kartmaterialet. Lämningen som troligen är efterkrigstida kommer inte att registreras.

Det kan framkomma ytterligare fornlämningar eller övriga kulturhistoriska lämningar vid en arkeologisk utredning inom de nordvästra delerna av delområde VI. I övrigt kan området karakteriseras som ett övergivet industrilandskap till följd av de många täkterna, samt som ett vardagligt skogligt landskap utan större visuella värden.

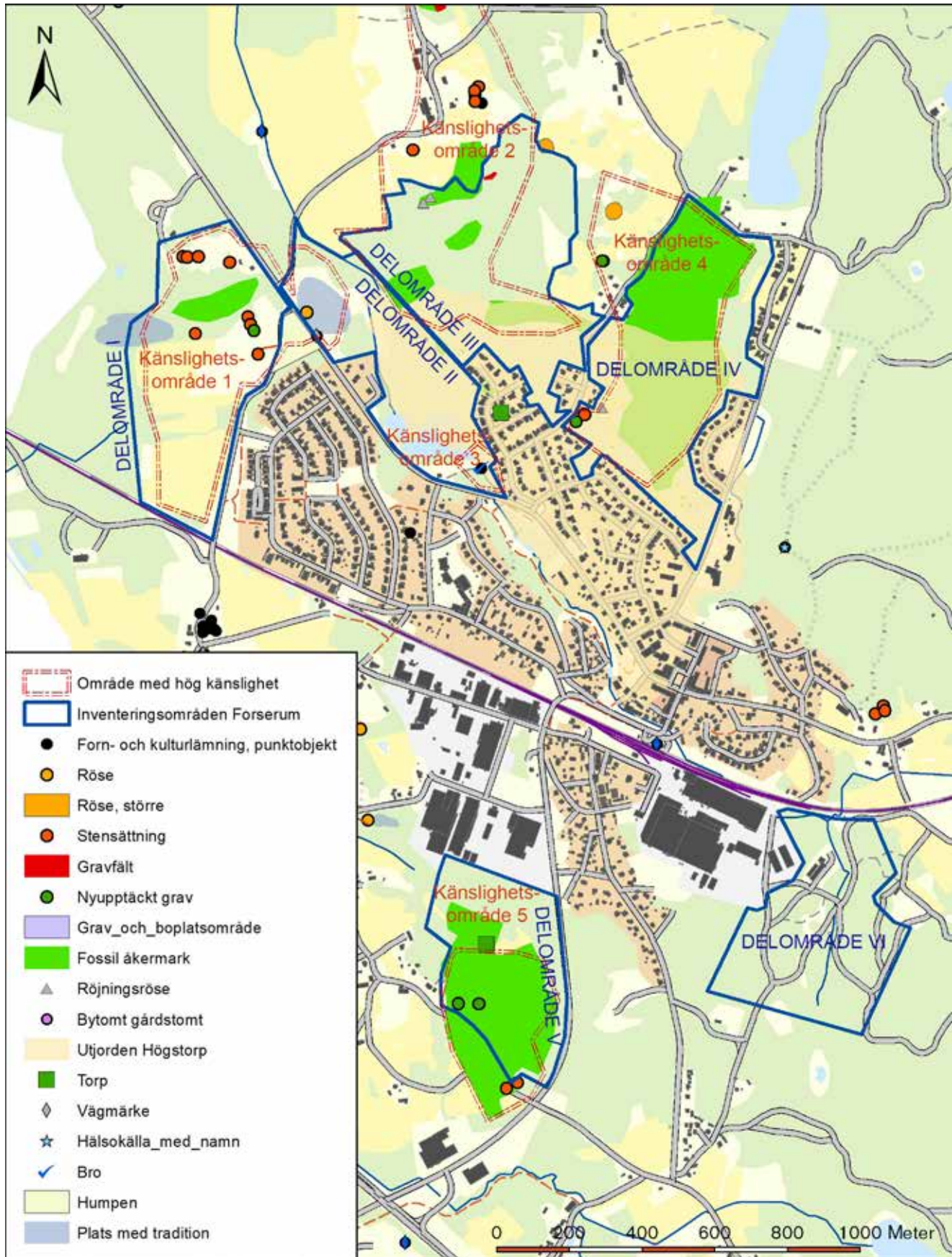
Känslighetsbedömning och kulturhistorisk värdering

Ett områdes känslighet ur kulturhistorisk synvinkel betyder inte att exploatering omöjliggörs. Det är upp till Länsstyrelsen att bedöma vilka arkeologiska insatser som ska föregå en exploatering. Men det kan vara av intresse för exploitören att i störst möjlig utsträckning undvika att fornlämningar måste undersökas, eftersom det kan medföra stora kostnader för exploitören.

Sverige har en lag om kulturminnen som går tillbaka till 1666 och därmed är den äldsta i världen. Även i den senaste uppdateringen av Kulturmiljölagen (2013:548), betonas hur våra fornlämningar är en angelägenhet för alla och att de utgör servitut som ingen får ta bort, förvanska, övertäcka eller förstöra. Dock kan



Figur 12. Stenmur eller stensatt terrass i sluttning inom Delområde III. Kan lämningarna här knytas till den övergivna gården Högstorp?



Figur 13. Områden med hög känslighet med avseende på fornlämningar och kulturmiljöer.

Länsstyrelserna ta beslut om att en fornlämning får undersökas om detta görs på ett professionellt sätt av legitimerade arkeologiska aktörer. Det är den som önskar få en fornlämning undersökt som ska ansvara för kostnaderna.

Som påpekats inledningsvis ligger Forserum i en bygd med fornlämningar från bronsålder och framåt. Utifrån fornlämningarnas täthet och gravformernas sällsynthet eller monumentalitet kan det konstateras att chansen för upptäckt av nya fornlämningar är stor, det gäller såväl förhistoriska gravar, boplatsspår, fossil åkermark som historisk bebyggelse från tiden före 1850. Att flera nya fornlämningar, däribland ett gravfält bestående av tre stensättningar, påträffades vid den översiktliga fältbesiktningen stödjer bilden av ett område med stor potential för fler nyupptäckter vid en arkeologisk utredning.

I föreliggande analys har områdenas känslighet framför allt bedömts utifrån möjligheten att hitta nya fornlämningar inklusive ytor där fornlämningar kan finnas under matjorden, såsom stolphål efter hus, härdar och andra boplotsindikerande spår.

De känsliga områdena har markerats på kartorna 13, 14, 15, 17 och 19 och det bör betonas att gränserna är suddiga snarare än skarpa. Det går inte att på en eller tio meter avgränsa det känsliga området från det som är mindre känsligt ur kulturhistorisk synvinkel, men de avgränsade områdena ger en fingervisning om var chansen är störst att påträffa fornlämningar med eller utan synlig markering ovan mark.

Områdena har numrerats från 1–5 med arabiska siffror för att inte förväxla med delområdena som markerats med romerska siffror I–VI. 1–5 är inte en gradering utan enbart en numrering som skiljer det ena området från det andra.

Ett ”Område med hög känslighet” (figur 13) består av komplexa fornlämningsmiljöer som sammantaget ger området ett högt preparatsvärde eller kunskapsvärde. I värderingen vägs även fornlämningsmiljöernas representativitet, respektive unikheter in samt deras pedagogiska och upplevelsemässiga värde. Inom avgränsningarna bedöms också chansen vara som störst att upptäcka nya fornlämningar ovan eller under jord.

I slutet av områdesbeskrivningarna anges vilka arkeologiska insatser som kan bli aktuella enligt Kulturmiljölagen 2 kapitel. Det är dock Länsstyrelsen som tar beslut om vilka arkeologiska insatser som blir aktuella inom de ytor som går vidare till exploatering.

Område med hög känslighet 1

Område 1, se figur 13, ligger dels i skogsmark, dels i hagmark. Inom skogspartierna finns några sankare områden. I hårdmark finns fossil åkermark i form av röjningsrösen (ungefärlig utbredning på kartan figurerna 3 och 9). Kring ett höjdparti där skog övergår i hagmark finns flera gravar (Tabell 1) och ytterligare ett kluster av

gravar finns söder om den fossila åkermarken. Det är högst troligt att ett gårdsläge funnits i området i anslutning till gravarna under förhistorisk tid.

Hagmarkens mosaikpräglade landskap ger fornlämningarna här ett stort upplevelsevärde och ett pedagogiskt värde, förutom det vetenskapliga preparatsvärde som fornlämningarna i området från framför allt brons- och äldre järnålder besitter. Fornlämningsbilden i delområdet är representativ för Forserumsbygden och bildar en enhetlig miljö i ett halvöppet betespräglat landskapsavsnitt mellan skog och åker.

Den fossila åkermarken bör i sin äldsta fas knytas till odling vid samma tid som gravarna, alltså århundradena kring Kristi födelse, men med en nyodlingsfas kring senmedeltid och framåt.

Vid en arkeologisk utredning är sannolikheten stor att fler gravar och fler röjningsrösen framkommer.

Söder om känslighetsområde 1 finns åker som odlades upp relativt sent, mellan tiden för storskiftet 1789, då området låg som hagmark, och år 1850 då kartan som upprättades i samband med laga skifte visar åkermark med ungefär samma utsträckning som i dag.

I åkermarken samt renar och impediment kan boplatsslämningar finnas samt rester efter utplöjda gravar. Ett par av de röjningsrösen som ritades ut på laga skifteskartan inom åkermarken bedöms som möjliga gravar som har förstörts i nyare tid. Rester efter gravarna kan finnas i och under matjordslagret.

Förväntade arkeologiska insatser vid exploatering av område med hög känslighet 1:

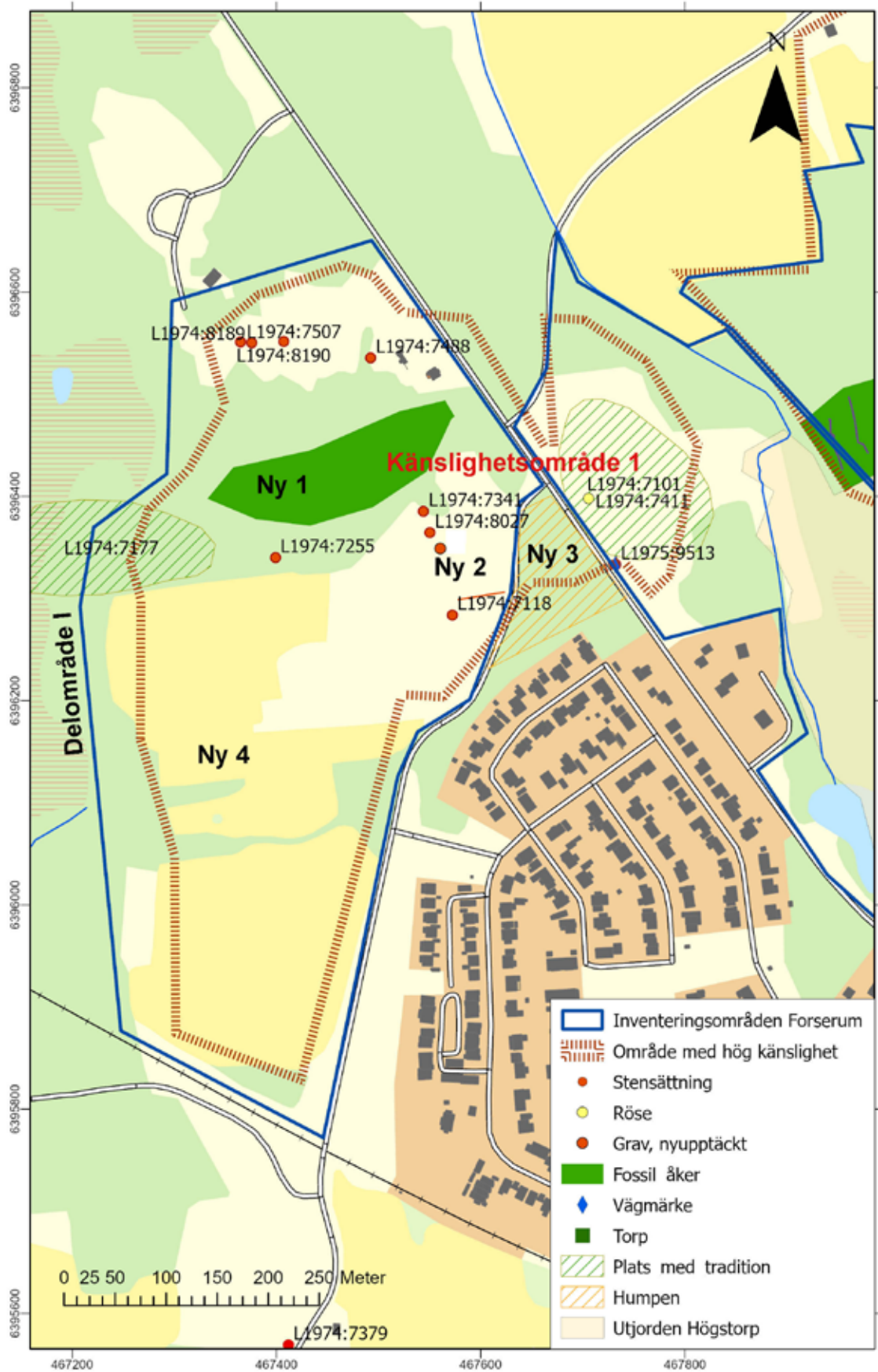
ARKEOLOGISK UTREDNING steg 1: Gäller hela området.

ARKEOLOGISK UTREDNING steg 2: Aktuellt där fornlämningar utan synlig markering ovan mark kan befaras finnas, framför allt i odlingsmarken.

ARKEOLOGISK FÖRUNDESRÖKNING av redan kända fornlämningar.

Objekt nr Karta figur 13	Lämningsstyp	Beskrivning	Antikvarisk bedömning	Kommentar
L1974:7507	Grav	Stensättning, kvadratisk, 7 meter sida (N-S) och 0.5 meter hög. Övertorvad med i ytan enstaka synliga stenar. Delvis synlig kantkedja. Klumpformiga stenar i hörnen.	Fornlämning	
L1974:8189	Grav	Stensättning? rund, 7 meter i diameter och 0.3 meter hög. Övertorvad med i ytan enstaka uppstickande stenar. I mitten berg i dagen.	Fornlämning	Något osäker fornlämning
L1974:8190	Grav	Stensättning, närmast rund, 4 meter i diam och 0.2 - 0.3 meter hög. Övertorvad med i ytan enstaka uppstickande stenar.	Fornlämning	
L1974:7488	Grav	Stensättning, kvadratisk, 12 - 13 meter sida (N-S) och 0.6 meter hög. Övertorvad med i ytan enstaka uppstickande stenar. Delvis synlig kantkedja. Klumpformade hörnstenar i hörnen utom NV. I norra delen berg i dagen.	Fornlämning	
Ny 1	Fossil åkermark	Område med röjningsrösen inom ett 250 x 75 meter stort område (närmast Ö-V) bestående av ca femton röjningsrösen 2-5 meter i diameter och 0,15-0,4 meter höga.	Fornlämning	
L1974:7177	Plats med tradition	Plats med namn. Hage med namet Humpahagen. Svåravgränsat.	Övrig kulturhistorisk lämning	"Hump" är boplatss- indikerande.
L1974:7255	Grav	Stensättning, närmast rund, 9 meter i diameter och 0.4 meter hög. Övertorvad och med delvis synlig kantkedja	Fornlämning	
L1974:7341	Grav	Stensättning, kvadratisk, 10x10 meter sida (NNV-SSÖ) och 0.4 meter hög. Övertorvad med i ytan enstaka stenar. Möjligheten delvis kantkedja. Klumpformade hörnstenar. Skadade i SÖ hörnet.	Fornlämning	
L1974:8027	Grav	Stensättning? rund, 6 meter i diameter och 0.3 meter hög. Övertorvad med i ytan, stenar, 0.1 - 0.3 m st. Lämningsområdet är något svåravgränsat.	Fornlämning,	Något osäker fornlämning
L1974:7767	Hägnad	Stensträng, troligen en hägnadsvall, 42 meter lång (VSV-ÖNÖ), 2 meter bred och 0.1 - 0.3 meter hög. Delvis nedsjunken och övertorvad. Ansluter i VSV till N kanten av stensättning RAÅ-nr 1.	Fornlämning	
L1974:7118	Grav	Stensättning, kvadratisk, 12 meter sida (N-S) och 0.3 - 0.5 meter hög. Övertorvad med i ytan 0.15 - 0.3 meter stora stenar. Kantkedja, bitvis synlig. I hörnen klumpformiga stenar, 0.5 - 1 m st. I mitten finns en insjunkning, 1.3 meter i diameter och 0.2 meter djup.	Fornlämning	
Ny 2	Grav	Stensättning, rund, 4 meter i diameter och 0,3 meter hög.	Fornlämning	
L1974:7101	Plats med tradition	Plats med namn, Humpen.	Övrig kulturhistorisk lämning	"Hump" är boplatss- indikerande.
L1975:9513	Vägmärke	Rest av milstolpepostament, ca 2 x 1.25 meter (NNV-SSÖ) och 0.3 meter högt av enstaka block. Ett par av de övre löst placerade och möjligen röjningssten. Stängsel övertvären. Läget stämmer väl med läget på äldre generalstabskarta från 1800-talet.	Övrig kulturhistorisk lämning	
L1974:11	Grav	Röse, närmast runt, 7 - 8 meter i diameter och intill 1 meter högt. Övertorvad med i ytan enstaka synliga stenar, 0.2 - 0.6 meter stora. Kantkedja, delvis synlig men här och var rubbad i kanterna.	Fornlämning	
Ny 3	Plats med namn	Enligt Storskifteskartan över Forserum kallas området Humpen.	Övrig kulturhistorisk lämning	"Hump" är boplatss- indikerande.
Ny 4	Boplatssläge	Inom ett 480 x 250 meter stort område finns boplatssläge samt eventuellt överplöjda gravar.		Registreras ej i Fornreg.

Tabell 1. Tidigare kända och nupptäckta fornlämningar och övriga kulturhistoriska lämningar inom område med hög känslighet 1.



Figur 14

Område med hög känslighet 2

Inom området finns en komplex fornlämningsmiljö med gravar, gravfält, fossil åkermark och möjliga boplatslägen. Området består i norr av öppen jordbruksmark vid Gunnestorp (utanför förstudieområdesmark) men övergår i skogsmark åt söder. De många områdena med fossil åkermark i skogsmark speglar en period då skogen varit en del av ett jordbrukslandskap. Tidigare undersökningar av fossil åkermark i Forserumstrakten visar att den kan ha tillkommit under olika faser mellan cirka Kr.f och 1600-tal e.Kr.

En del av den fossila åkermarken längst söderut i området kan spegla tidigare åker till den nedlagda gården Högstorp.

Kring ett höjddparti som sträcker sig från Gunnestorp och cirka 800 meter söderut finns två gravfält, flera stensättningar samt boplatslägen. I tillägg finns uppgifter om bronsåldersrösen mellan område II och III som förstördes vid nyodling. Sammantaget ger detta en bild av ett centralt maktcentrum fram till slutet av äldre järnålder. En möjlig rekonstruktion av känslighetsområde 1 och 2 under äldre järnålder ger oss tre gårdslägen, där det ena är det befintliga Gunnestorp, det andra det försvunna Högstorp och slutligen ett gårdläge inom fornlämningsklustret inom känslighetsområde 1.

Frickabäcken har varit en naturlig gräns mellan de tre gårdarnas individuella territorier.

Upplevelsevärde och pedagogiskt värde är störst ute i den öppna jordbruksmarken och i den glesare skogsmark som vidtar söder om Gunnestorps jordbruksmark.

Öster om område med hög känslighet 2, men inom delområde III och fram till delområde IV finns boplatslägen. Arkeologiska undersökningar har påvisat boplatslämningar och utplöjda gravar (L1971:4124) samt upplysningar om en borttaget röse (L1974:7915).

Förväntade arkeologiska insatser vid exploatering av område med hög känslighet 2:

ARKEOLOGISK UTREDNING steg 1, inom hela delområde III.

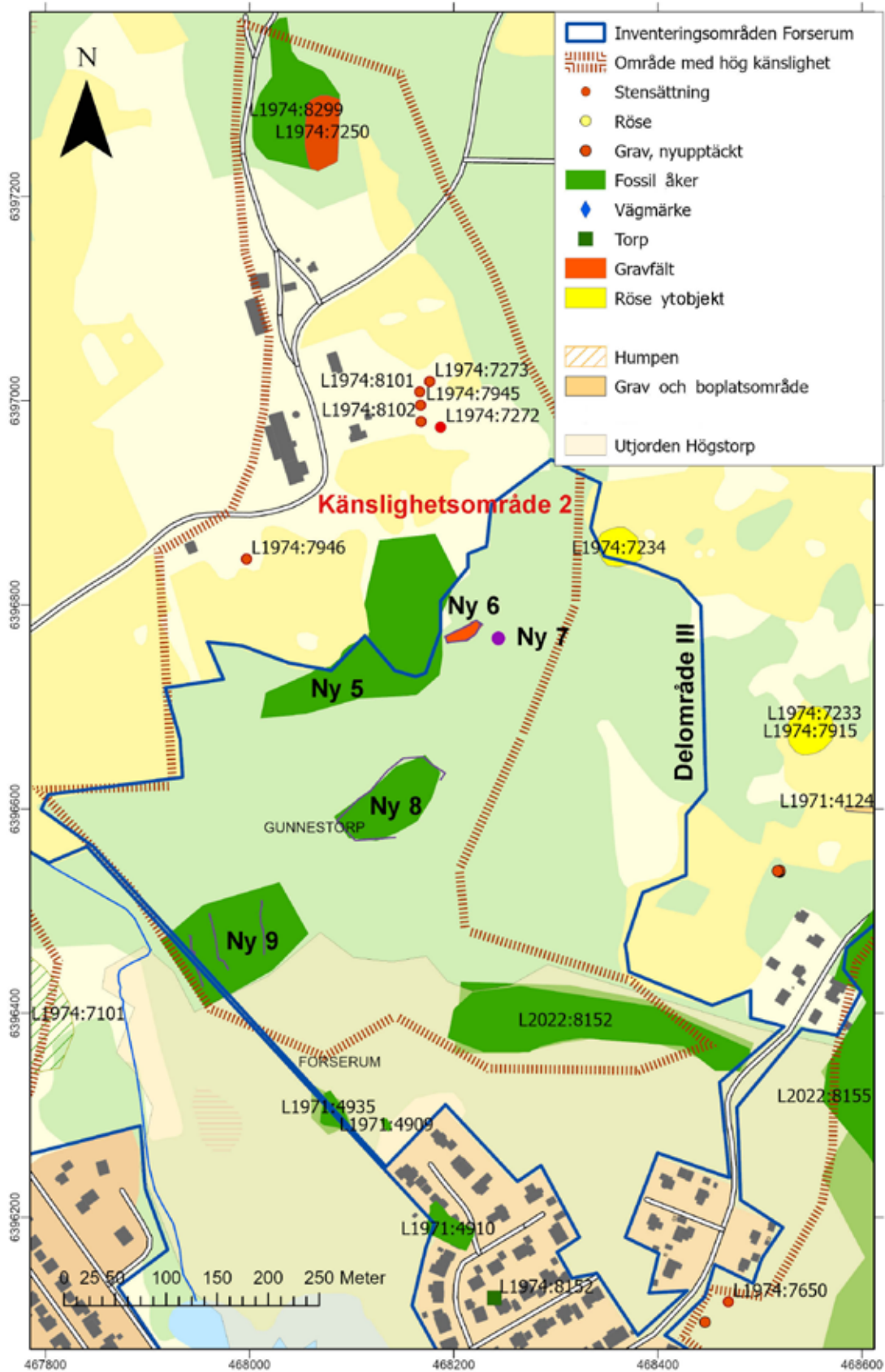
ARKEOLOGISK UTREDNING, steg 2 inom delområde III där den arkeologiska utredningen steg 1 identifierat boplatslägen, samt för att utröna antikvarisk status för osäkra fornlämningar.

ARKEOLOGISK FÖRUNDESRÖKNING av redan kända fornlämningar.

Objekt nr Karta figur 14	Lämningstyp	Beskrivning	Antikvarisk bedömning	Kommentar
L1974:8299	Område med fossil åkermark	Fossil åkermark inom ett ca 130 x 25 - 50 meter stort område (N-S), bestående av ca fem terränganpassade fossila åkerytor, 25 - 60 meter långa och 7 - 37 meter breda. Åkranra begränsas av måttliga terrasskanter till en sammanlagd längd av en sammanlagd längd av 80 meter. Även diffusa plöjningshak. På och i anslutning till åkerytorna är spridda övermossade röjningsrösen, 2 - 6 meter stora.	Fornlämning	
L1974:7250	Gravfält	Gravfält, ca 55 x 25 meter stort (N-S) bestående av 1 röse på 16 meter i diameter och intill 1,1 meter hög, en 1 rund stensättning, 7 meter i diameter och två kvadratiske stensättningar 6 resp 8 meter sida, samt 1 kullfallen rest sten.	Fornlämning	.
L1974:7273	Grav	Stensättning kvadratisk (NNÖ-SSV) 10 meter sida och 1 meter hög. Övertorvad med i mitten synliga stenar. Omplöckade och med kantkedja, delvis synlig.	Fornlämning	
L1974:4801	Grav	Stensättning, kvadratisk (NNV-SSÖ) med ca 10 meter sida och 0.6 meter hög. Övertorvad med i ytan enstaka uppstickande stenar. Kantkedja, delvis synlig. Klumpformade hörnstenar.	Fornlämning	
L1974:7945	Grav	Stensättning, höglignande, närmast rund, ca 7 meter i diameter och 0.9 meter hög. Övertorvad med i ytan enstaka synliga stenar. Kantkedja delvis synlig. I NV och SV hörnen klumpformiga hörnstenar.	Fornlämning	
L1974:8102	Grav	Stensättning, rund, 5 meter i diameter och 0.2 meter hög. Övertorvad med i ytan enstaka stenar. I mitten en insjunkning, 2 meter i diameter.	Fornlämning	
L1974:7946	Grav	Stensättning, kvadratisk, 14 meter stor (N-S) och 0.4 meter hög. Övertorvad med i ytan enstaka synliga stenar. Kantkedja, delvis synlig. I SO, klumpformade hörnstenar. I mitten och NV kanten finns pålagd plocksten och odlingssten.	Fornlämning	
Ny 5	Fossil åkermark	Röjningsröseområde inom ett 250 x 50 meter (NV-SO) bestående av ca tjugofem röjningsrösen, 2-5 meter i diameter och 0,15-0,5 meter höga.	Fornlämning	
Ny 6	Gravfält	Inom ett 36 x 13 meter stort område (ÖSÖ-VNV) finns tre stensättningar, runda, 5-9 meter i diameter och 0,2-0,5 meter höga. Glest övermossad fyllning av 0,2-0,4 meter stora stenar.	Fornlämning	
Ny 7	Spismursröse	Möjligt spismursröse, 2,5 meter i diameter och 0,8 meter högt.	Möjlig fornlämning	
L1974:7234	Uppgift om grav	Uppgift om borttaget röse. Enligt Bror Kugelberg fanns i röset två ovala klubbor av kvartsit, enligt dåvarande markägarens utsago.	Ingen antikvarisk bedömning	
Ny 8	Fossil åkermark	Röjningsröseområde inom ett 105-60 meter stort område med ca tjugofem röjningsrösen, 2,5-6 meter i diameter och 0,2-0,5 meter höga.	Fornlämning	
Ny 9	Fossil åkermark	Område med röjningsrösen inom ett 125 x 80 meter stort område. I området finns enstaka större röjningsrösen samt tre terrasser i sydvästsluttande moränmark, 50-60 meter långa och 2,5-5 meter breda och 0,5-1,0 meter höga. Terrasserna består delvis av större stenar och block och ger ett yngre intryck.	Möjlig fornlämning	
L2022:8152	Fossil åkermark	Röjningsröseområde inom ett ca 220 x 40-80 meter stort område (Ö-V), bestående av ca 30 röjningsrösen. Dessa är 2-5 meter i diameter och 0,1-0,4 meter höga. SO om området finns yngre odlingsytor och enstaka stentippar.	Fornlämning	

Tabell 2. Tidigare kända och nyupptäckta fornlämningar och övriga kulturhistoriska lämningar inom delområde III och område med hög känslighet 2..

Figur 15



Figur 15. Tidigare kända och nyupptäckta fornlämningar och övriga kulturhistoriska lämningar inom delområde II och område med hög känslighet 2..

Område med hög känslighet 3

Den nordligaste av bruksdammarna, Forssjön, dämdes upp kring sekelskiftet 1900. Vid dammens södra ände fanns bron där huvudvägen mellan Jönköping och Eksjö bytte sida från den västra till den östra sidan om Frickabäcken. Det finns skäl att anta att vägsträckningen är mycket ålderdomlig och att brostället kan ha rötter i förhistorisk tid.

Ur antikvarisk synvinkel finns alltid skäl att vara observant när det gäller äldre broställen. Det var inte ovanligt att brobyggare under yngre järnålder reste runstenar intill broställen. Ett systematiskt sökande efter delar av eller hela runstenar kring ett broställe kan till exempel genomföras genom mindre markinslag med grävmaskin.

Den stenvalvsbro som i dag finns i området L1974:7599 är av senare datum men utgör ett vackert exempel på äldre valvbroslagning.

Brostället och den del av den äldre vägen som fortfarande är i bruk i sluttningen ner mot bäcken från väster och i branten vidare söderut på den östra sidan är av kommunikationshistoriskt intresse.

Upplevelsevärde och pedagogiskt värde är högt.

Förväntade arkeologiska insatser vid exploatering av område med hög känslighet 3:

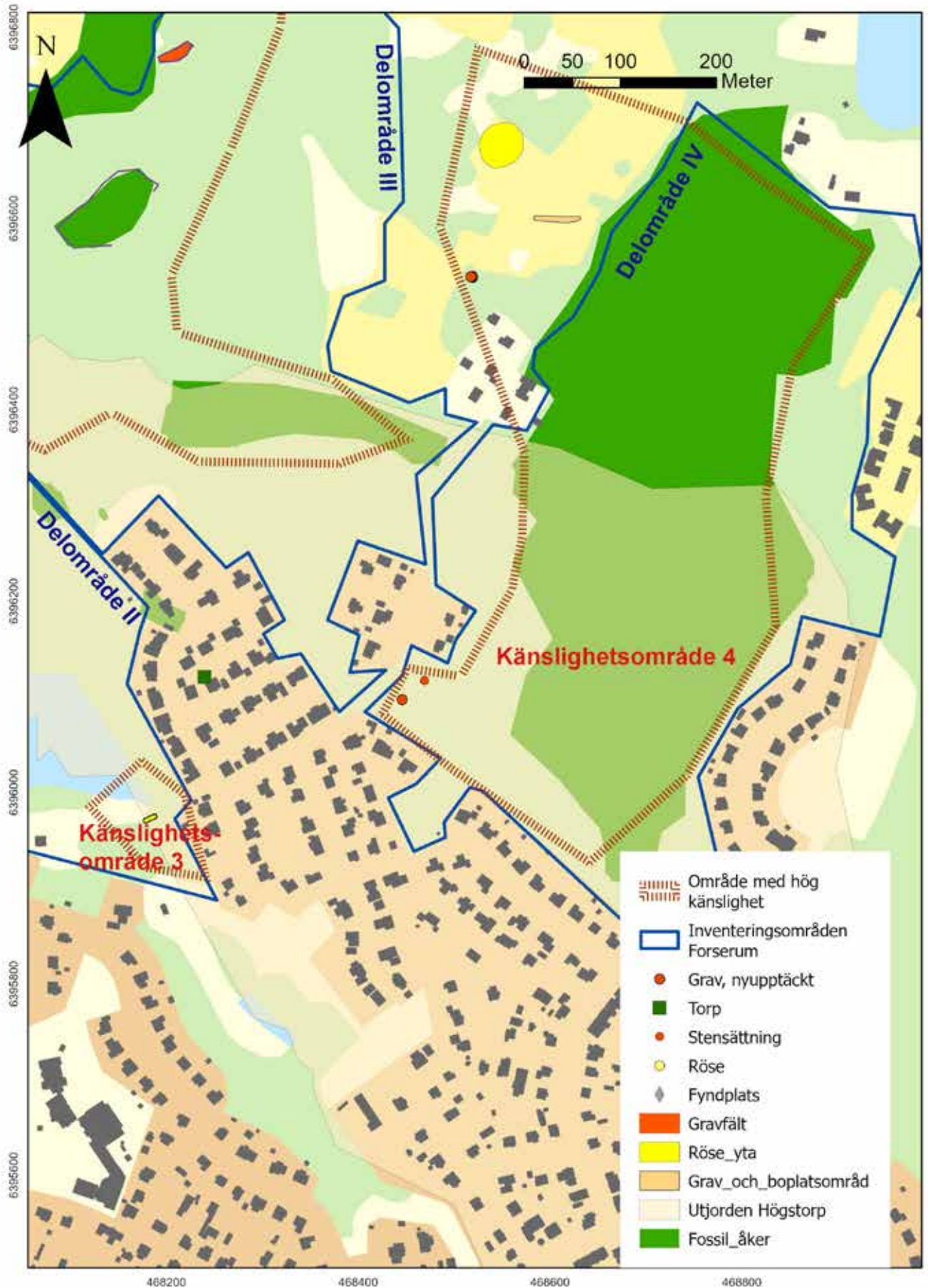
ARKEOLOGISK UTREDNING, steg 1 och 2.

Objekt nr Karta figur 17	Lämningstyp	Beskrivning	Antikvarisk bedömning	Kommentar
L1974:7599	Bro	Valvbro av sten, 7 meter lång (Ö-V), 5 meter bred och 2 meter hög, bestående av i valvet lagda kilade stenar, 0.3 - 0.4 meter långa och 0.1 - 0.2 meter breda. I övrigt av huggna block i kallmur, 0.4 - 0.2 meter stora. I SÖ kanten en grundstolpe, 1.5 meter hög.	Övrig kulturhistorisk lämning	Broställen är indikerande för runsten och hålväg

Tabell 3. Tidigare kända och nyupptäckta fornlämningar och övriga kulturhistoriska lämningar inom delområde IV och område med hög känslighet 3.



Figur 16. Teckning av stenvalvsbron vid Forssjön ur inventeringsbok till en av RAÄ's fornminnesinventerare kring 1985.



Figur 17. Tidigare kända och nuyptäckta fornlämningar och övriga kulturhistoriska lämningar inom delområde IV och område med hög känslighet 3 och 4.

Område med hög känslighet 4

Större delen av delområde IV består av fossil åkermark (L2022:8155) i form av ett röjningsröseområde 850 x 200–270 meter stort (N–S) med cirka 400 röjningsrösen. Enligt inventeringsuppgifterna är enstaka röjningsrösen stensättningsliknande, vilket gör att det bland röjningsrösen kan dölja sig gravar. Okulär besiktning visar att röjningsrösen är av såväl äldre (förhistorisk/medeltida) som yngre (torpröse) karaktär. Trots den omväxlande topografin står det klart att man odlat i terränganpassade åkrar, på vissa ställen avgränsade av terrasser. Med tanke på att Forserumsbygden består av områden som borde vara mer lättodlade utifrån topografiska och jordartsmässiga förhållanden är förekomsten av de många röjningsrösen och åkerytorna inom delområde IV intressant. Åkrarna i detta område kan ha varit av tillfällig karaktär, till exempel ytor som svedjades vart 20 till 30:e år. Successiv stenröjning resulterade i små röjningsrösen.

I sydvästra delen av området finns två gravar, varav en var känd sedan tidigare: L1974:7650, en kvadratisk stensättning. Kvadratiska stensättningar uppträder ofta parvis och vid ett fältbesök upptäcktes en stensättning ca 30 meter SV om den förra. Denna är inte lika säker som grav, den är svåravgränsad med sex meter sida och 0,4 meters höjd och troligen med en hörnsten i söder. Fornlämningarna inom området har stort vetenskapligt preparatsvärde. Motionsstigarna som löper genom delområde IV kan även ge ett visst upplevelsevärde för de som använder området för motion och friluftaktiviteter.

Förväntade arkeologiska insatser vid exploatering av område med hög känslighet 4:

ARKEOLOGISK UTREDNING, steg 1 för hela delområde IV.
ARKEOLOGISK UTREDNING, steg 2 i de delar där boplatslägen har kunnat identifieras inom steg 1, samt där det inte med säkerhet gått att bedöma en lämningens antikvariska status, t.ex om den osäkra graven är grav eller röjningsröse.

ARKEOLOGISK FÖRUNDESRÖKNING av fossil åkermark och registrerade gravar.

Objekt nr Karta figur 17	Lämningstyp	Beskrivning	Antikvarisk bedömning	Kommentar
Ny 10	Grav	Stensättning eller stensättningsliknande röjningsröse, eventuellt kvadratisk form med fyra meter sida och 0,4 meter hög. Glest Övermossad fyllning av 0,25-0,5 meter stora stenar. Eventuellt identifierad hörnsten i söder, ca 0,5 meter stor.	Fornlämning	Något osäker anti-kvarisk status
L1974:7650	Grav	Stensättning, närmast kvadratisk, 7x7 meter sida (N-S) och 0,5 meter hög. Övertorvad med i ytan talrika synliga stenar, 0,3 - 0,5 meter stora. I hörnen klumpstenar 0,6 - 1 meter stora. Ytan är gropig. I östra delen en avlång svacka, 3x1 meter (NNV-SSÖ) och 0,25 meter djup. I fornlämningens NNÖ del ligger ett lertal stenblock, ca 0,5 meter långa. Bevuxet med tall, björk samt flera gran- och lövbuskar. hembygdsförening. Huset finns med på 50-talsekonomen.	Fornlämning	.
L2022:8155	Fossil åker	Röjningsröseområde, ca 850x70-270 m (N-S), bestående av ca 400 röjningsrösen, vilka är 2-7 meter i diam och 0,2-0,6 meter h, av 0,1-0,5 m st stenar. Enstaka röjningsrösen är stensättningsliknande. Röjningsrösen är av blandad karaktär med både yngre och äldre inslag. Enstaka mindre terrasskanter har påträffats inom området, vilka är 5-15 meter långa och ca 0,2-0,5 meter höga. Området består av mindre höjder och åssträckningar och odling har skett både på och mellan höjderna.	Fornlämning	
Ny 11	Grav	Stensättning, rund 8 meter i diameter och 0,6 meter hög. Kraftigt övermossad fyllning av 0,25-0,4 meter stora stenar.	Fornlämning	
L1974:7233/ L1974:7915		Röse, uppgift om (Kugelberg 1929) , i vilket man vid borttagandet fann en del "ben, kol och järnsaker". Inga spår därav 1986. I samma område hittades en grönstensyxa. Ägare Håkan Joansson, Jönköping.	Ingen anti-kvarisk besömning	Boplats-indikerande
L1971:4124	Grav- och boplatsområde	Grav- och boplatsområde, ca 50x7 meter (V-Ö). Vid särskild utredning etapp 2 år 2008 påträffades i schakt inom området 2 flatmarksgravar, 3 hårbottnar eller brandgravar och 1 nedgravning. En av gravarna var en brandgrav, den andra tolkades som skelettgrav, men innehöll även brända ben. (RAÄ dnr 321-3145-2008)	Fornlämning	

Tabell 4. Tidigare kända och nyupptäckta fornlämningar och övriga kulturhistoriska lämningar inom delområde IV och område med hög känslighet 4.

Område med hög känslighet 5

Kungsgraven L1974:7429 är en treudd med insvängda sidor och 20 meter långa armar med spetsarna åt ÖSÖ, VNV och S. Lämningen har en övermossad fyllning och kanterna är lätt utrasade. Flera av länets 103 treuddar är betydligt mindre och flera av dem ingår med andra gravformer i gravfält. Länets 103 treuddade gravar är tämligen jämnt fördelad inom Jönköpings läns äldre järnåldersbygder. De uppträder sällan klungvis såsom fallet är med många andra gravformer. Den monumentala ensamliggande treudden vid Forserum bör knytas till funktioner som fanns i en förhistorisk central bygd kring kult och religionsutövande.

Delar av den fossila åkermarken torde spegla odling i området från tiden kring Kr.f. och fram till 1600-talet. Denna odlingsfas speglas i de väl övermossade, nersjunkna röjningsrösen med diameter på upp till 7–8 meter men med relativt flack rundning.

Inom norra delen av delområde V finns en torplämning, L1974:7100 bestående av husgrund med spismursröse. Torpet är endast markerad med punkt i Fornsök, men bebyggelselämningen omfattar ett område cirka 200 meter i diameter med yngre odlingslämningar i form av toppigare röjningsrösen samt flera låga stenmurar. Torpets ålder är svårbestämt då det inte förekommer i äldre kartor utan bör ha etablerats först kring sekelskiftet 1900.

Vetenskapligt preparatsvärde knyts framför allt till områdets gravar och delar av den fossila åkermarken. Upplevelsevärdet och det pedagogiska värdet knyts till Kungsgraven, treudden belägen strax utanför området i SO, samt torplämningen med omkringliggande sentida fossil åkermark.

Förväntade arkeologiska insatser vid exploatering av område med hög känslighet 5:

ARKEOLOGISK UTREDNING, steg 1 för hela delområde IV.
ARKEOLOGISK UTREDNING, steg 2 i de delar där boplatslägen har kunnat identifieras inom steg 1, samt där det inte med säkerhet gått att bedöma om lämningen är grav eller röjningsröse.
ARKEOLOGISK FÖRUNDERSÖKNING av fossil åkermark och registrerade gravar.

Objekt nr Karta figur 19	Lämningstyp	Beskrivning	Antikvarisk bedömning	Kommentar
L1974:7100	Lägenhets- bebyggelse	Torplämning, sentida, bestående av en husgrund med spismursröse. INNV röjningsrösen. ÖNÖ där om är en inäga. Ytterligare en husgrund finns ca 75 m S ut och VSV om vägen.	Möjlig fornlämning	
L1974:7301	Fossil åkermark	Område med fossil åkermark, ca 400x200 metr stort (NNV-SSÖ), bestående av ca 150 röjningsrösen, 3 terrasseringsar, 2 stensträngsfragment och röjda ytor.	Fornlämning	.
Ny 12	Grav	Stensättning, rund, 8 meter i diameter och 0,7 meter hög. Övermossad fyllning av 0,2-0,4 meter stora stenar..	Fornlämning	Något osäker
Ny 13	Grav	Stensättning, rund, 7 meter i diameter och 0,6 meter hög. Övermossad fyllning av 0,2-0,4 meter stora stenar. I södra delen omplockad och delvis utrasad.	Fornlämning	Något osäker
L1974:8244	Grav	Stensättning?, rund, 5 meter i diameter och 0,3 meter hög, med övermossad fyllning av 0,2-0,4 m st stenar.	Möjlig fornlämning	
L1974:7429	Grav	Treudd, med 20 meter långa armar och spetsar i NV, ÖNÖ och S. Treudden är 1,2 meter hög. Delvis övermossad fyllning av vanligen rundade stenar, 0,2-0,4 m st, övermossade. Spetsarna avslutas av klumpstenar, 1,1-1,4 meter stora och 0,4 meter höga. Mittpartiet och NO armen gropig, troligen omplockad. Kanterna är lätt utrasade.	Fornlämning	Kallas Kungsgraven

Tabell 5. Tidigare kända och nyupptäckta fornlämningar och övriga kulturhistoriska lämningar inom delområde V och område med hög känslighet 5.



Figur 19 Tidigare kända och nyupptäckta fornlämningar och övriga kulturhistoriska lämningar inom delområde V och område med hög känslighet 5.



Figur 18. Nyupptäckt grav inom delområde V och område med hög känslighet 5.



Figur 20. Rönjningsrösen i den öppna marken inom delområde V och område med hög känslighet 5. Här finns en blandning av rönjningsrösen från förhistorisk tid och fram till att ett torp anlades här i sen tid.

Utvärdering och diskussion

De många fornlämningarna från perioderna bronsålder och äldre järnålder, uppgifter om borttagna gravar samt tillkomsten av nyupptäckta gravar vid den kulturhistoriska analysens fältedel, vittnar om bygdens betydelse mellan ca 1000 f. Kr och fram till ca 400–500 e. Kr. Boplatslämningar från äldre järnålder har framkommit vid arkeologiska undersökningar kring Axlarp, men även inom Forserum i anslutning till delområde IV. Tyvärr är den arkeologiska verkligheten sådan att det är lämningarna efter människors död och begravning som framför allt lämnar synliga spår ovan mark, medan boplatserna där människor byggde stabila långhus, skapade eldstäder och olika aktivitetsytor endast upptäckts när man har möjlighet att avlägsna matjorden inom utredningens steg 2, samt förundersökning och undersökning.

Men det finns ytterligare en väl synlig och rikt företedd fornlämningskategori, nämligen den fossila åkermarken. Dateringar från bland annat Axlarp har visat att röjningsrösen från denna del av Småländska höglandet började anläggas kring Kristi födelse. Kanske i samband med att årdret, draget av nötboskap, blev det viktigaste jordbruksredskapet. Den fossila åkermarken utgör lämningar efter en av de försörjningsstrategier som människor under förhistorisk och historisk tid anammade.

Förstudien har identifierat fem områden med komplexa kulturvärden där känsligheten är hög med avseende ingrepp i fornlämningsmiljön. Här är det en sammanvägd bedömning av fornlämningarnas unikheter eller representativitet, deras värde som vetenskapligt preparat, upplevelse och pedagogiskt värde som vägs in samt chansen för att hitta nya fornlämningar och kulturhistoriska lämningar inom området.

Inom samtliga delområden kommer en arkeologisk utredning med stor sannolikhet att hitta ytterligare spår efter aktiviteter från förhistorisk tid och medeltid. Dels genom fältinventering, dels under arkeologisk utredning, steg 2. För redan registrerade fornlämningar gäller Arkeologisk förundersökning.

Ansökan om arkeologisk utredning och förundersökning ska ställas till Länsstyrelsen.

Administrativa uppgifter

Jönköpings läns museums dnr:..... 2022-314
Beställare:..... Nässjö kommun
Rapportansvarig:..... Ådel Vestbö Franzén
Rapportgranskning:..... Ann-Marie Nordman, Mikael
Nordström
Fältansvarig:..... Ådel Vestbö Franzén
Fältarbetstid:..... 2023-05-05–2023-05-19
Län:..... Jönköpings län
Kommun:..... Nässjö kommun
Socken:..... Forserum socken
Fastighetsbeteckning:..... Fastigheter inom Forserum, Tryg-
garp, Snuggarp, Gunnestorp
och Runseryd.
Belägenhet:..... Digitala fastighetskartans blad
63E 9g
Koordinater:..... N:6395899, Ö:469464
..... ungefärlig mittpunkt
Koordinatsystem:..... Sweref 99 TM
Höjdsystem:..... RH 2000
Undersökningsyta:..... Ca 133 hektar
Tidigare undersökningar:..... Jönköpings läns museum. Ar-
keologisk rapport 2000:38

Dokumentationsmaterialet förvaras i Jönköpings läns museums arkiv.

Referenser

Arkiv

Riksantikvarieämbetet, Stockholm (RAÄ)

Kulturmiljöregistret, Forsnök: <https://app.raa.se/open/fornsok/>

Riksarkivet, Stockholm (RA)

Smålands handlingar (Smhl)

Kartmaterial

Lantmäteriet. ArkivSök (<https://etjanster.lantmateriet.se/>):

Lantmäterimyndigheternas arkiv (LMA):

Akt 06-fos-1 Karta 1895 Forserum municipalsamhälle:

Akt 06-fos-2 Karta 1908 Forserum municipalsamhälle.

Akt 06-fos-3 Karta 1923 Forserum municipalsamhälle:

LantmätaristyrelsensArkiv (LSA):

Akt E33-12:1, Gunnestorp 1–3, Storskifte 1802, David Ulrik Montelin, Jonatan Montelin.

Akt E33-9:1, Forserum 1–4, storskifte 1796, Jonatan Montelin.

Akt E33-9:3 Forserum 1–4, laga skifte, 1848, August Johan Engström.

Akt E33-23:1 Runseryd nr 1, storskifte 1798, David Ulrik Montelin, Jonatan Montelin.

Akt E33-31:1 Snuggarp ne 1, storskifte 1811, David Ulrik Montelin.

Akt E33-35:2, Tryggarp 1–2, storskifte på inägor, 1797, David Ulrik Montelin, Jonatan Montelin.

Akt E33-35:3, Tryggarp 1–2, laga skifte 1849, Johan Filip Viktor Åkerhjelm.

Rikets allmänna kartverk (RAK)

J133-6E9e56. Ekonomisk karta, bladet Forserum, 1956.

J133-6E9e68. Ekonomisk karta, bladet Kanarp, 1968.

Tryckta källor och litteratur

Agertz, Jan, 2008. *Om ortnamn i Jönköpings län*. Småländska kulturbilder 2008.

Ajneborn, Britt. 2006. *Forserum 7:1. Särskild arkeologisk utredning inför planerad utbyggnad av villaområde inom fastigheten Forserum 7:1. Forserum socken i Nässjö kommun, Jönköpings län*. Jönköpings läns museum, Arkeologisk rapport 2006:105.

Ajneborn, Britt. 2008. *Där växer ett vårdträd. Arkeologisk utredning inför planerad ny vägbyggnation. Forserum socken i Nässjö kommun, Jönköpings län*. Jönköpings läns museum. Arkeologisk rapport 2008:68.

Björn E. Berglund och Klas Börjesson (red.) *Markens minnen. Landskap*

- och odlingshistoria på småländska höglandet under 6000 år.* Stockholm
- Engman, Fredrik, 2000. *Forserum. Kulturbistorisk förstudie med anledning av framtida exploateringsområden inom Forserum. Forserums socken i Nässjö kommun. Jönköpings län.* Jönköpings läns museum. Arkeologisk rapport 2000:38.
- Engman, Fredrik, 2001, *Horshaga 3:6, 3:8. Arkeologisk utredning i samband med utvidgning av grus och bergtäkt, Forserums socken i Nässjö kommun.* Jönköpings läns museum, arkeologisk rapport 2001:8
- Fördjupad översiktsplan, Forserums samhälle. 2011*
- Jansson, Kristina. 1994. *Arkeologi för riksväg 31 delen Öggestorp–Nässjö. Arkeologiska undersökningar utförda 1989, Öggestorp, Kanarp, Tryggarp. Öggestorp socken i Jönköpings kommun samt Forserums socken i Nässjö kommun, Jönköpings län.* Jönköpings läns museum. Arkeologisk rapport 1994:20. Jönköping.
- Jansson, Kristina & Lorentzon, Moa. 2014. *Arkeologi för riksväg 31 delen Öggestorp - Nässjö: arkeologiska undersökningar utförda 1990 i Axlarp, Kullebo, Rödja, Äsperyd, Risabo, Gamlarp, i Forserum, Barkeryd samt Nässjö socknar, Nässjö kommun, Jönköpings län.* Jönköping: Jönköpings läns museum arkeologisk rapport 2014:20.
- ”Kongl: Mayst:tz Placat och Påbudh, Om Gamble Monumenter och Antiquiteter.” Georg Hantsch, 1666. Stockholm
- Kulturmiljölage (1988:950)
- Lagerås, Per. 1996. *Vegetation and land-use in the Småland Uplands, southern Sweden, during the last 6000 years.* Lundqua Thesis volume 36. Lund University, Department of Quaternary Geology. Lund
- Miljöbalk SFS (1998:808).*
- Svensson, Gösta, 2013. *Innan spåren helt försvinner.* Forserum.

ANTIKVARISK BEDÖMNING/KOMMENTAR

Antikvarisk bedömning görs utifrån Riksantikvarieämbetets praxis för tillämpning av kulturmiljölagen (KML). Lämningsstyperna och deras bedömning redovisas i den så kallade *Lämningsstyplistan* som är upprättad och ajourhållen av Riksantikvarieämbetet. Länsstyrelsen gör den slutliga bedömningen inom ett uppdrag.

Fornlämning

Fornlämning är en lämning som är skyddad enligt kulturmiljölagen. För att kunna bedömas som fornlämning måste den vara äldre än 1850. Tre kriterier måste också vara uppfyllda; det ska vara en lämning efter människors verksamhet under forna tider, som har tillkommit genom äldre tiders bruk och som är varaktigt övergiven. Det är förbjudet att utan tillstånd från länsstyrelsen rubba, ta bort, gräva ut eller på annat sätt ändra eller skada en fornlämning.

Övrig kulturhistorisk lämning

Övrig kulturhistorisk lämning används för kulturhistoriska lämningar som har tillkommit efter 1850, men som ändå anses ha ett antikvariskt värde. Bedömningen används även för vissa lämningar som inte uppvisar fysiska spår, till exempel fyndplats eller plats med tradition.

Möjlig fornlämning

Möjlig fornlämning anges för lämningar som kräver vidare utredning för att den antikvariska bedömningen ska kunna fastställas. Lämningen måste vara bekräftad i fält. Möjlig fornlämning kan även anges för en lämning som har undersökts i samband med en arkeologisk undersökning, men där man inte kunnat fastställa lämningens utbredning.

Ingen antikvarisk bedömning

Ingen antikvarisk bedömning används för lämningar som blivit helt borttagna genom en arkeologisk undersökning eller helt förstörda. Lämningar som endast är kända via kartmaterial, skriftlig eller muntlig källa och inte har kunnat återfinnas i fält, kan inte heller ha en antikvarisk bedömning.

Ej fastställd

Den antikvariska bedömningen har inte fastställts. Avser till exempel boplatsslägen där en arkeologisk utredning steg 2 krävs för att eventuellt kunna finna spår som inte är synliga ovan mark.

Bilaga 1. Kompletterande kulturhistorisk förstudie, delområde VII och VIII

I november och december 2023 genomfördes en komplettering av rubricerad kulturhistoriska förstudie. Kompletteringen avsåg två områden belägna öster om delområde IV och norr om delområde VI. De nya delområdena kallas framledes för delområde VII och VIII.

Topografi

Topografin skiljer sig något inom de två nya områdena mot de tidigare analyserade. Öster om vägen mellan Forserums centrum och idrottsplatserna i norr som tillika utgör gräns för delområde IV vidtar en brant stigande öst-sluttning mellan ca 270 möh upp mot en plåtå på ca 290 möh. Öster om det markanta krönpartiet vidtar sankmark. Delområde VII är beläget på sluttningens krön.

Öster om sankmarken vidtar en ny östsluttning upp mot 325 meter över havet. I sydsluttningen av detta krön är delområde VIII beläget.

Båda områdena präglas av en topografi som tillsäger att områdena framför allt varit utmark. Icke desto mindre finns inom delområde VIII plåtåer och fickor av relativt slät moränmark mellan sluttningarna och berg i dagen.

Fornlämningssmiljö

Kända fornlämningar inom delområde VII begränsar sig till en källa med tradition, hälsokällan L1974:7146. Källan är 1 meter i diameter och med ett synligt djup av ca 0,3 meter. I botten har en cementring placerats i sen tid då även ett stängsel ska ha satts upp kring källan. Närmare upplysningar om källans tradition som hälsokälla har ej hittats.

Inom södra delen av delområde VIII har tre stensättningar registrerats, L1974:8153, L1974:8154 samt L1974:8028. Stensättningarna är kvadratiska, 8–13 meter i sida och 0,35–0,8 meter höga. Två av stensättningarna har synliga hörnstenar, en har kantkedja, medan en är något svåravgränsad. Om lämningarna är övertorvade eller har övermossad fyllning framgår inte tydligt av beskrivningarna. Vid fältbesöket i november fanns relativt mycket snö i delområdets öppnare partier varför lämningarna ej besöktes.

Ytterligare två stensättningar, även dessa kvadratiska, är registrerade vid Forserums hembygdsgård, L1974:8155 samt L1974:7709. Fornlämningssmiljön inom delområde VIII södra del sammanfaller med den övergripande fornlämningssmiljön kring Forserums tätort som präglas av gravlämningar och möjliga boplatsslågen från perioden bronsålder och äldre järnålder då trakten tillsammans med området kring Axlarp åt sydost kan beskrivas som en central plats inom småländska höglandet. Medeltida bosättningsfaser kan inte heller uteslutas.

Resultat av den kulturhistoriska förstudien delområdena VII och VIII.

Kartanalys

Delområde VII täcks endast till hälften av storskaliga äldre lantmäterikartor; denna samt topografiska förutsättningarna ger vid handen att området tidigare var beteshage och utmark.

År 1798 upprättades en storskifteskarta över Runseryd. Inom delområde VIII fanns inägomark inom östra och södra delen, medan den västra delen bestod av beteshagarna Hästhagen och den mindre Kalvatäppan. Inom den östliga inägomarken fanns ängen Hängslorna varav en mindre del betecknades som oduglig mosse.

Längst i söder inom delområde VIII fanns åkermark med omgivande äng. Det är i detta område som de tre registrerade kvadratiske stensättningarna är belägna.

Resultat av den översiktliga fältinventeringen

Delområde VII.

Inom krönpartiet av delområde VII hittades ett röjningsröse, 5 meter i diameter och 0,7 meter högt (Ny nummer 10). Det kan delvis röra sig om en naturlig stenanhopning, men delar av stenmaterialet i stenpackningen som anslöt till en svag slänt var tydligt ditslängt. Uppe på platån kan tillfälliga odlingsytor, t.ex svedjor ha funnits, men knappast permanenta åkrar. Förutom att området var synnerligen tilltalande och att en stig/motionsstig löpte genom området i N-S riktning gjordes inga övriga observationer av kulturhistorisk karaktär.

Förväntade arkeologiska insatser vid exploatering av området:
ARKEOLOGISK UTREDNING, STEG 1.

Delområde VIII.

Fornlämningarna inom delområdets södra del indikerade att fler lämningar kunde finnas inom området.

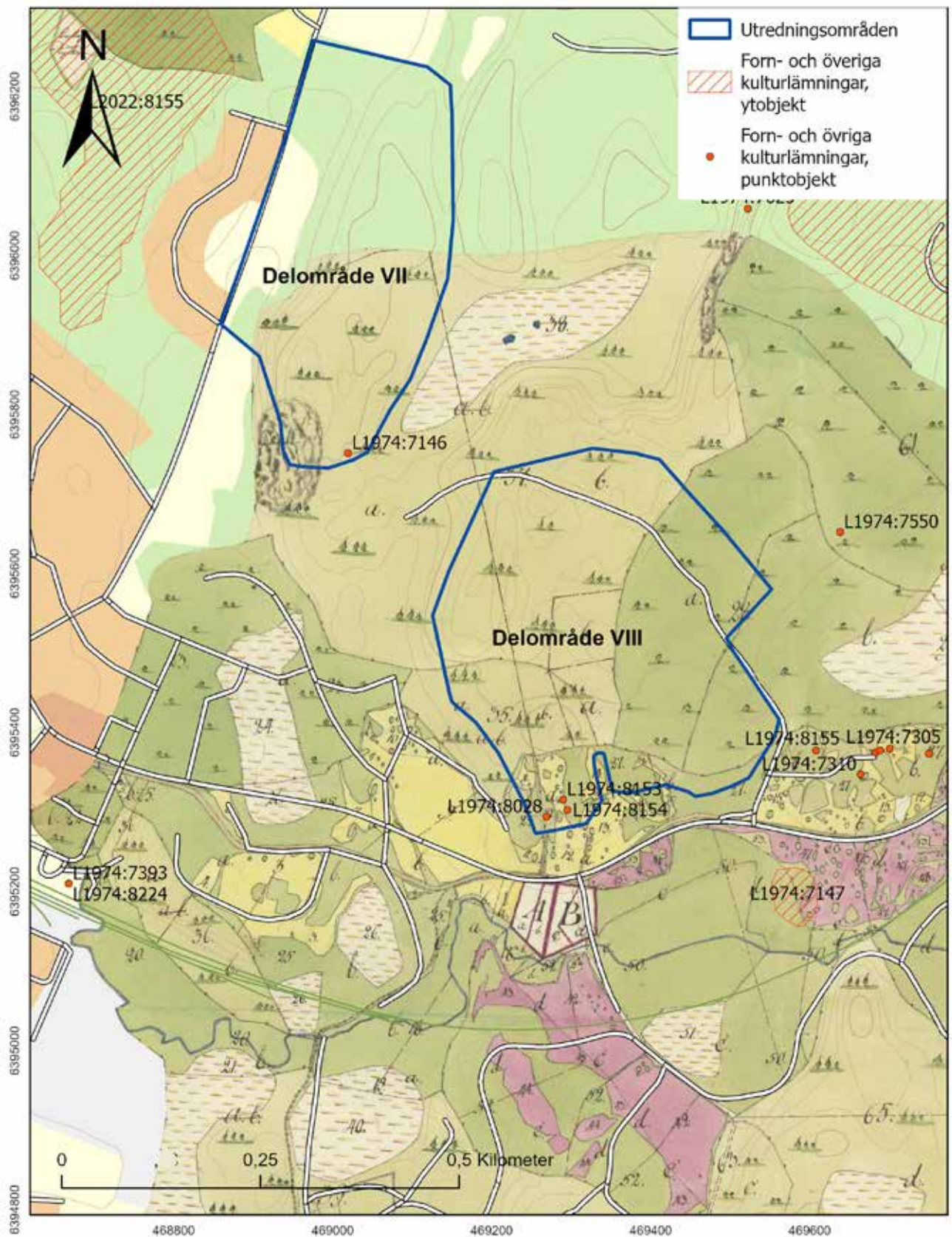
På två platåer liggande som trappsteg inom delområdets centrala del hittades fossil åkermark inom ett ca 1 hektar stort område i form av ca 20 röjningsrösen, 3–6 meter i diameter och 0,25–0,6 meter höga (Ny nummer 11). De flesta hade måttlig till kraftigt övermossad fyllning av 0,2–0,4 meter stora stenar. Mellan rösena var marken relativt välröjd. Två runda stensättningar, varav den första röseliknande identifierades strax norr om den fossila åkermarken:

Ny nummer 13 var 8 meter i diameter och 0,9 meter hög med kraftigt övermossad fyllning av 0,25–0,4 meter stora stenar medan Ny nummer 12 var 8 meter i diameter och 0,7 meter hög med måttligt övermossad fyllning av 0,2–0,4 meter stora stenar.

En brasklapp vidlåter gravarna. Ett snötäcke fanns i området när inventeringen gjordes. Snön låg tjockare i öppna partier men betydligt tunnare i skogsområdena. Nyupptäckta gravar och fossil åkermark var belägna i skogsmark, men även det tunna snötäcket



Nyupptäckt grav i form av en rund stensättning inom delområde VIII.



Delområde VII och VIII på storskifteskartan över Runseryd från 1798. Delområde VIII täcker ängen Hängslorna i öster, åkermark och ängsmark i söder och beteshagar åt väster.

gjorde det svårt att se själva stenmaterialet i anläggningarna och bedöma stenarnas storlek och stenpackningarnas täthet.

Den översiktliga inventeringen ger vid handen att ytterligare fornlämningar och övriga kulturhistoriska lämningar kan finnas inom område, särskilt i fickor med tjockare moräntäcke och jämnare områden mellan de uppstickande partierna av berg i dagen. Här kan även möjliga boplatslägen finnas.

Med hänsyn till de fem redan kända kvadratiske stensättningarna inom och i anslutning till området samt vad vi i övrigt vet om Forserumsbygdens under förhistorisk tid och medeltid får området betecknas som en trakt med hög kulturhistorisk känslighet.

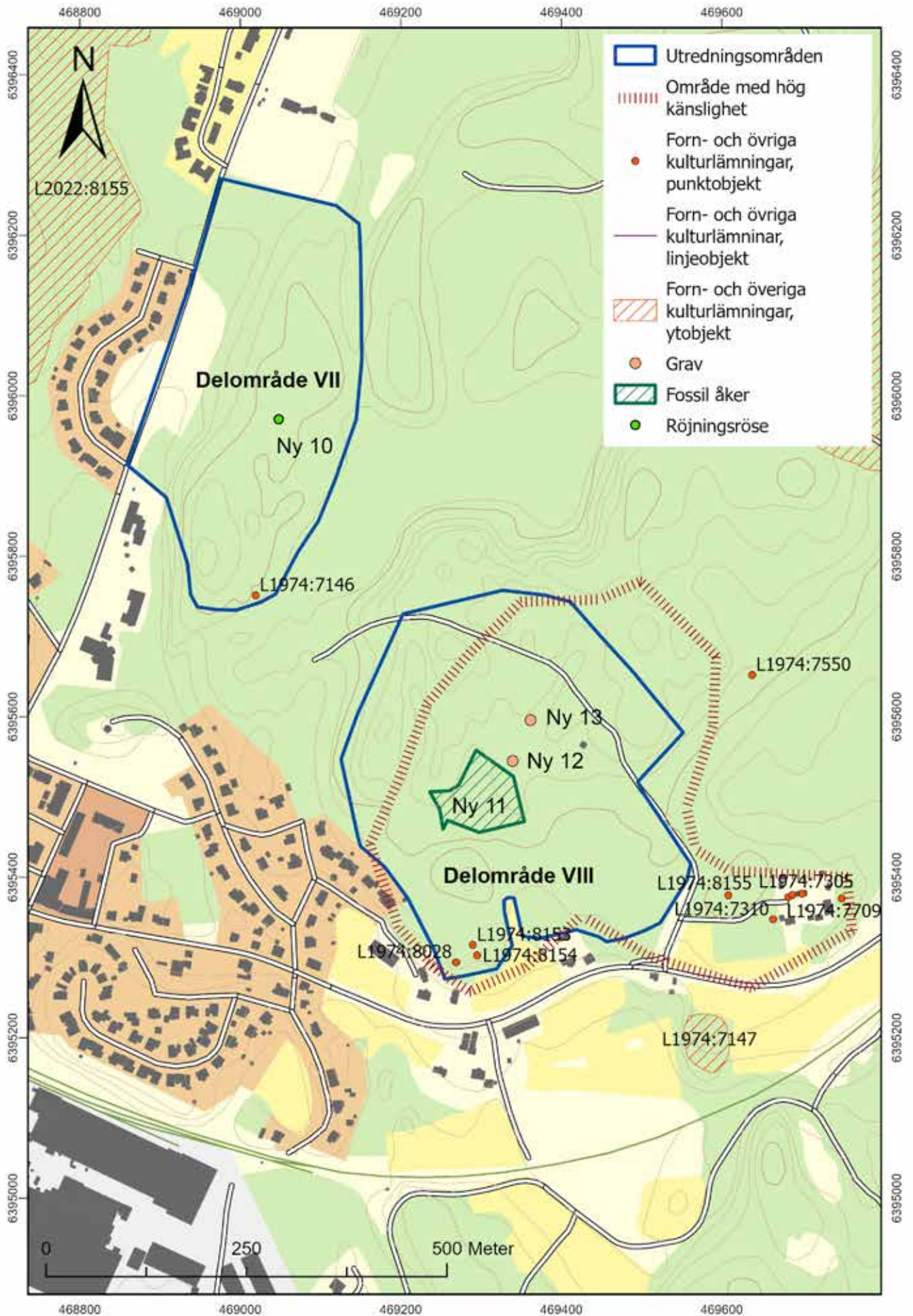
Förväntade arkeologiska insatser vid exploatering av område med hög känslighet:

ARKEOLOGISK UTREDNING, steg 1, hela delområdet.

ARKEOLOGISK UTREDNING, steg 2 i de delar där boplatslägen har kunnat identifieras inom steg 1, samt där det inte med säkerhet gått att bedöma om lämningar är gravar eller röjningsrösen.

Tabell 1. Tabell över tidigare kända samt nypåträffade forn- och kulturlämningar. Förklaring till tabellen återfinns ovan i rapportdelen.

Objekt nr /Karta	Lämningstyp	Beskrivning	Antikvarisk bedömning	Kommentar
L1974:7146	Plats med tradition	Hälsökälla, 1 meter i diameter och 0,3 meters synligt djup. Cementering i botten. Avrinner troligen mot SSV. Inhägnad med trästängsel.	Fornlämning	
Ny 10 Delområde VII	Röjningsröse	Röjningsröse, 5 meter i diameter och 0,7 meter högt	Övrig kulturhistorisk lämning	.
L1974:8153	Grav	Stensättning, kvadratisk, ca 13 meter sida (NNV-SSÖ) och 1,1 meter högt. Övertorvad med i ytan synliga stenar, 0,2 - 0,4 meter stora. Kantkedja, delvis synlig, 0,5 meter höga. I hörnen klumpstenar, 0,2 - 0,45 meter höga och 0,8 - 1,3 meter stora. I mitten rektangulär grop, 2,5 x 2 meter stor och 0,4 meter djup. I NV delen är en större mängd av stenmaterialet bortplockat.	Fornlämning	
L1974:8154	Grav	Stensättning, kvadratisk 10 m sida (NNV-SSÖ), och 0,4 meter hög. Övertorvad med i ytan uppstickande stenar, 0,2 - 0,4 meter stora. Kantkedja, delvis synlig, 0,2 meter hög 0,3-0,5 meter stora stenar. I NV, NÖ samt SÖ klumpformade hörnstenar, 0,5 meter höga och 0,7 - 1,2 meter stora.	Fornlämning	
L1974:8028	Grav	Stensättning. Närmast kvadratisk, 8 meter sida (NNV-SSÖ) och 0,35 meter hög. Övertorvad med i ytan stenar, 0,2 - 0,4 meter stora stenar. Ojämn yta.	Fornlämning	
Ny 11 Delområde VIII	Fossil åker	Fossil åkermark inom ett ca 1 hektar stort område i form av ca 20 röjningsrösen, 3-6 meter i diameter och 0,25-0,6 meter höga. De flesta har måttlig till kraftigt övermossad fyllning av 0,2-0,4 meter stora stenar. Mellan rösena är marken relativt välröjd.	Fornlämning	
Ny 12 Delområde VIII	Grav	Stensättning, rund, 8 meter i diameter och 0,7 meter hög med måttligt övermossad fyllning av 0,2-0,4 meter stora stenar.	Fornlämning	
Ny 13 Delområde VIII	Grav	Stensättning, rund, 8 meter i diameter och 0,9 meter hög med kraftigt övermossad fyllning av 0,25-0,4 meter stora stenar.	Fornlämning	



Tidigare kända och nyupptäckta fornlämningar och övriga kulturhistoriska lämningar inom och i anslutning till delområde VII och VIII. Se tabell 1.

Den kulturhistoriska förstudien av sex delområden i och kring Forserums tätort har fokuserat på fornlämningar, övriga kultuhistoriska lämningar, sammanhållna miljöer samt landskapliga sammanhang. Förstudien är beställd av Nässjö kommun och ersätter inte en arkeologisk utredning utan ska ses som en förberedande studie.

De åtta delområdena skiftar i karaktär från öppen jordbruksmark över skogsmark till övergivet industrilandskap. Gemensamt för delområden I–V samt VIII är den rika förekomsten av fornlämningar i form av gravar och fossil åkermark, både tidigare registrerad och nytillkomna objekt och ytor, medan delområde VI saknar fornlämningar.

I början av 1990-talet undersöktes gravar, boplatser och fossil åkermark i Axlarpsområdet några kilometer sydost om Forserums tätort, undersökningar som har resulterat i ny kunskap kring äldre järnålder på Småländska höglandet, men många frågor återstår, bland annat varför en förhistorisk centralbygd etablerades i Forserumsområdet.

Rapporten består av själva rapportdelen där delområdena I–VI analyseras och en bilaga där delområdena VII och VIII beskrivs.

