

## Öggestorp 1:1

Arkeologisk förundersökning av boplatslämningar, fornlämning L2021:7024 inför planerad byggnation av bostäder på fastigheten Öggestorp 1:1, Öggestorps socken i Jönköpings kommun, Jönköpings län





## Öggestorp 1:1

Arkeologisk förundersökning av boplatzlämningar, fornlämning L2021:7024 inför planerad byggnation av bostäder på fastigheten Öggestorp 1:1, Öggestorps socken i Jönköpings kommun, Jönköpings län



Jönköpings läns museums dnr: 2022-167  
Länsstyrelsens dnr: 431-3805-2022

Rapport, foto och ritningar: Jörgen Gustafsson, Emma Boman  
Rapportgranskning: Ann-Marie Nordman  
Grafisk mall: Anna Stålhammar  
Distribution: Digital pdf  
Jönköpings läns museum, Box 2133, 550 02 Jönköping  
Tel: 036-30 18 00  
E-post: info@jkpglm.se  
www.jkpglm.se

Upphovsrätt, om inget annat anges, enligt Creative Commons licens CC BY. Villkor finns tillgänglig på <http://creativecommons.org/licenses/by/4.0/deed sv>.

Utdrag ur tryckta och ajourhållna ekonomiska kartor, Geografiska Grunddata samt Geodata (FUK) är återgivna enligt tillstånd: Fastighetskartan © Lantmäteriet. Ärende nr MS2007/04833, nr MS2012/03742 samt dnr i2012/1091. Terrängkartan, samt GSD-Översiktskartan: Lantmäteriet (CC) Spridningstillstånd för drönarbilder med geografisk information: LM2022/056529.

ISSN: 1103-4076

© JÖNKÖPINGS LÄNS MUSEUM 2023

## Innehåll

Sammanfattning .....	5
Inledning .....	7
Målsättning och metod .....	7
Topografi .....	8
Fornlämnings- och kulturmiljö .....	9
Tidigare undersökningar .....	13
Resultat .....	13
Fynd .....	13
Utvärdering av undersökningsplanen .....	13
Administrativa uppgifter .....	14
Referenser .....	15
Tryckta källor och litteratur .....	15

## DEN UPDRAGSARKEOLOGISKA PROCESSEN

Uppdragsarkeologin regleras av 2 kap. 10–14§§ i Kulturmiljölagen samt genom direktiv och föreskrifter. Arkeologiska uppdrag indelas i flera etapper: arkeologisk utredning, förundersökning och undersökning. Processen syftar i första hand till att bevara fornlämningarna, vilket är grundtanken i kulturmiljölagen.

### Arkeologisk utredning

Arkeologisk utredning brukar göras i två steg. Den första etappen, steg 1 (AU1), innebär att befintlig kunskap i form av arkivmaterial, äldre handlingar och historiska kartor samt litteratur och uppgifter om tidigare undersökningar sammanställs med syfte att se om fornlämningar berörs av arbetsföretaget. Därtill görs en fältinventering i syfte att lokalisera tidigare okända fornlämningar. Steg 2 (AU2) utgör den del som innebär markingrepp i form av sökschakt med grävmaskin och provrutsgrävning. Om det konstateras förekomst av fornlämningar så kan dessa, om de inte kan bevaras, gå vidare till en arkeologisk förundersökning.

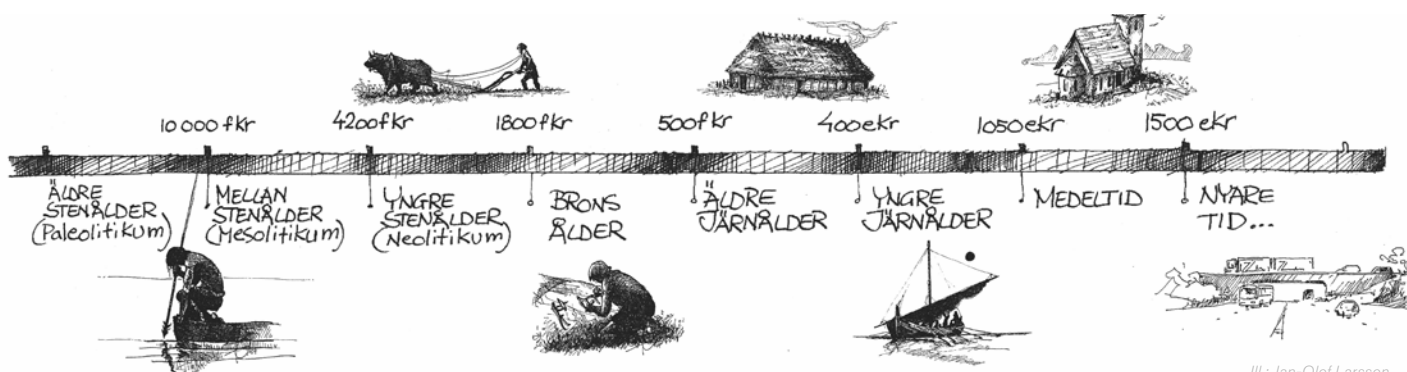
### Arkeologisk förundersökning

En arkeologisk förundersökning (FU) syftar till att fastställa och beskriva fornlämningens karaktär, datering, utbredning och komplexitet samt att ta till vara fynd. Resultaten ska kunna ligga till grund för länsstyrelsens bedömning av kunskapspotentialen inför kommande beslut om tillstånd till ingrepp i en fornlämning. Förundersökningen ska också ge underlag för företagarens (exploatörens) vidare planering. Om fornlämningen efter förundersökning bedöms vara välbevarad och ha vetenskaplig potential går det vidare till nästa steg i processen - en arkeologisk undersökning.

### Arkeologisk undersökning

En arkeologisk undersökning (UN) utförs med anledning av att en fornlämning behöver tas bort. Syftet med en arkeologisk undersökning är att dokumentera en fornlämning, ta till vara fornynd, rapportera och förmedla resultaten för att skapa kunskap av relevans för myndigheter, forskning och allmänhet. Dokumentationsmaterialet och fynden ska bevaras för framtiden samt tolkas vetenskapligt och infogas i ett kulturhistoriskt sammanhang. Undersökningen innebär att hela eller delar av fornlämningen slutgiltigt tas bort. Efter att fornlämningen tagits bort är marken fri att exploatera ur fornlämningssynpunkt.

Mer information om den uppdragsarkeologiska processen finns på Riksantikvarieämbetets hemsida.

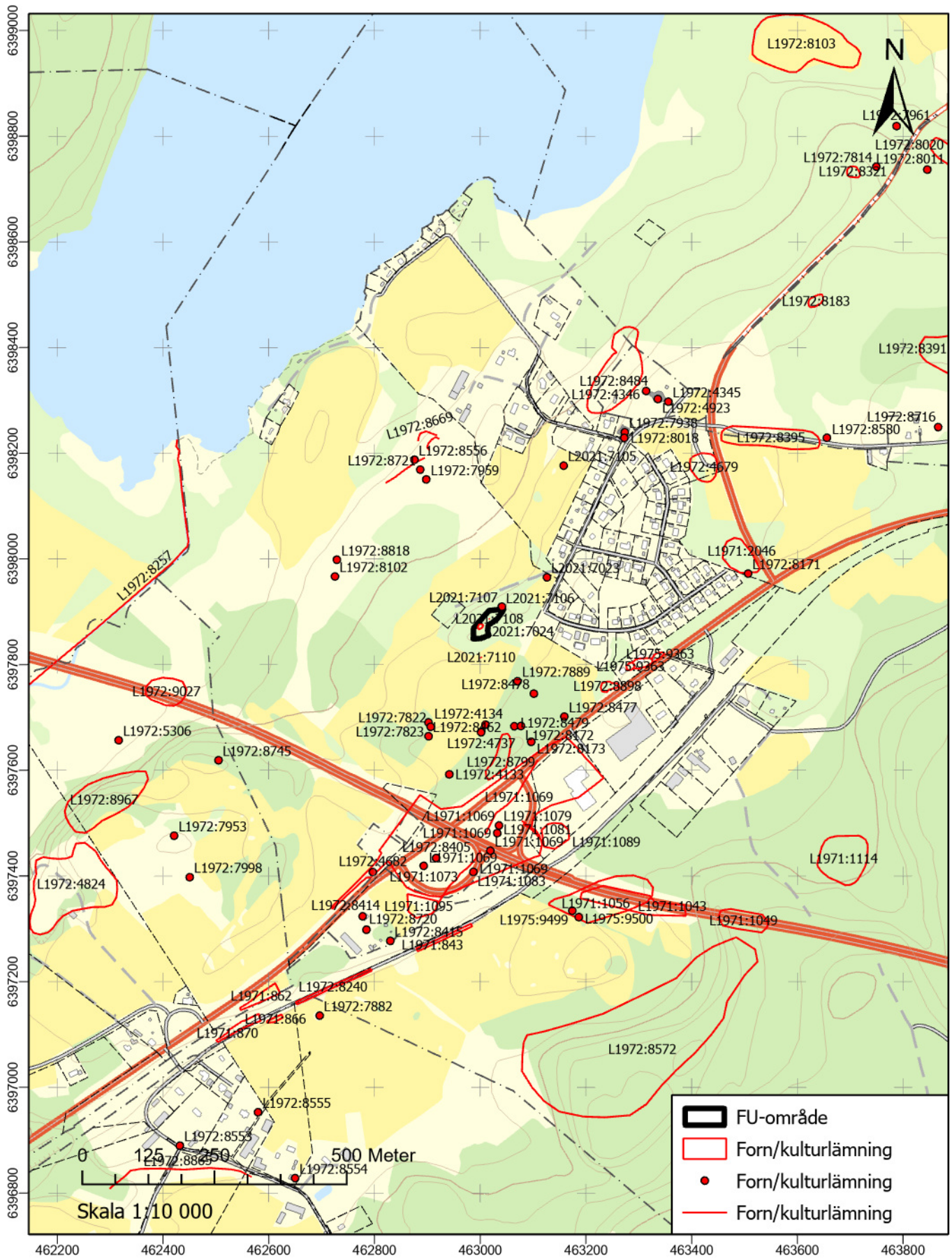




## Sammanfattning

Jönköpings läns museum genomförde under september månad en arkeologisk förundersökning av boplatzlämningar, fornlämning L2021:7024 på fastigheten Öggestorp 1:1, Jönköpings kommun inför planerad bostadsbebyggelse. Undersökningsområdet var ca 1500 kvadratmeter.

Sammanlagt grävdes ca 50 löpmeter sökschakt med en bredd av 1,5 meter samt en större yta, 450 kvadratmeter stor. Vid schaktningen påträffades, förutom de stolphål som hittades vid utredningen, en härdbotten och en nedgrävning. Vidare påträffades ett flintavslag och ett mindre röjningsröse. Utifrån det som påträffats har förundersökningen visat att det inte finns potential för fortsatta arkeologiska undersökningar.



Figur 1. Utdrag ur den digitala fastighetskartan, Ekonomiska kartans blad 63E 9gN, Skala 1:10 000.





Figur 2. Vy över platsen för undersökningsområdet-fotograferad från sydöst.

## Inledning

Jönköpings läns museum genomförde under september månad en arkeologisk förundersökning av boplatsslämningar, fornlämning L2021:7024, på fastigheten Öggestorp 1:1, Jönköpings kommun inför planerad bostadsbebyggelse. Undersökningsområdet var ca 1500 kvadratmeter. Beställare var Svenska Kyrkan i Växjö stift. Fält-och rapportansvarig var Jörgen Gustafsson, Jönköpings läns museum.

## Målsättning och metod

Målsättningen var att begränsa fornlämningens utbredning samt att karaktärisera och datera den. Men också bedöma dess vetenskapliga potential.

Detta gjordes genom att schakta upp en större yta runt fornlämningen och genom att undersöka de påträffade anläggningarna. Utöver detta metalldetekterades området vid och omkring fornlämningen. Inmätning gjordes med nätverks-RTK. Anläggningar ritades och fotograferades.





Figur 3. Lodfoto över undersökningområdet. Norr är uppåt i bilden

### Topografi

De två aktuella utredningsytorna, som här benämns *västra området* samt *östra området*, låg intill Öggestorps samhälle och omgavs till viss del av villabebyggelse.

Det *västra området* bestod till stora delar av öppna åkerytor, beväxta med vall (figur 3). Den sydvästra delen var däremot skogsklädd och beväxt med blandskog. Området var kuperat och låg dels i krönläge, dels i en västsluttning. Inom ytan fanns ett par större grustäkter. I norra delen kom berget ställvis upp i markytan. Omkring 500 meter västerut låg Stensjön.

Jordmänen bestod av sandig, brun till rödbrun matjord och undergrunden utgjordes i norra delen av beige silt, i övrigt av ljusbrun till rödbrun sand med inslag av grus.

Det *östra området* var flackt. Jordmänen bestod av ljusbrun till mörkbrun, sandig matjord och undergrunden utgjordes av ljusbrun silt. I området fanns relativt mycket sten, både naturligt och upplagt i större stendumpar. I den nordliga begränsningen, som bestod av åkermark, gick berget upp i markytan på ett par ställen. Största delen av det östra området var beväxt med blandskog, ställvis mycket tätväxt med sly. Villatomter eller rättare sagt ytor som användes av villaägarna gick inom flera sträckor in i det aktuella utredningsområdet (figur 5).

Berggrunden till de båda områdena består främst av granit.





### Fornlämnings- och kulturmiljö

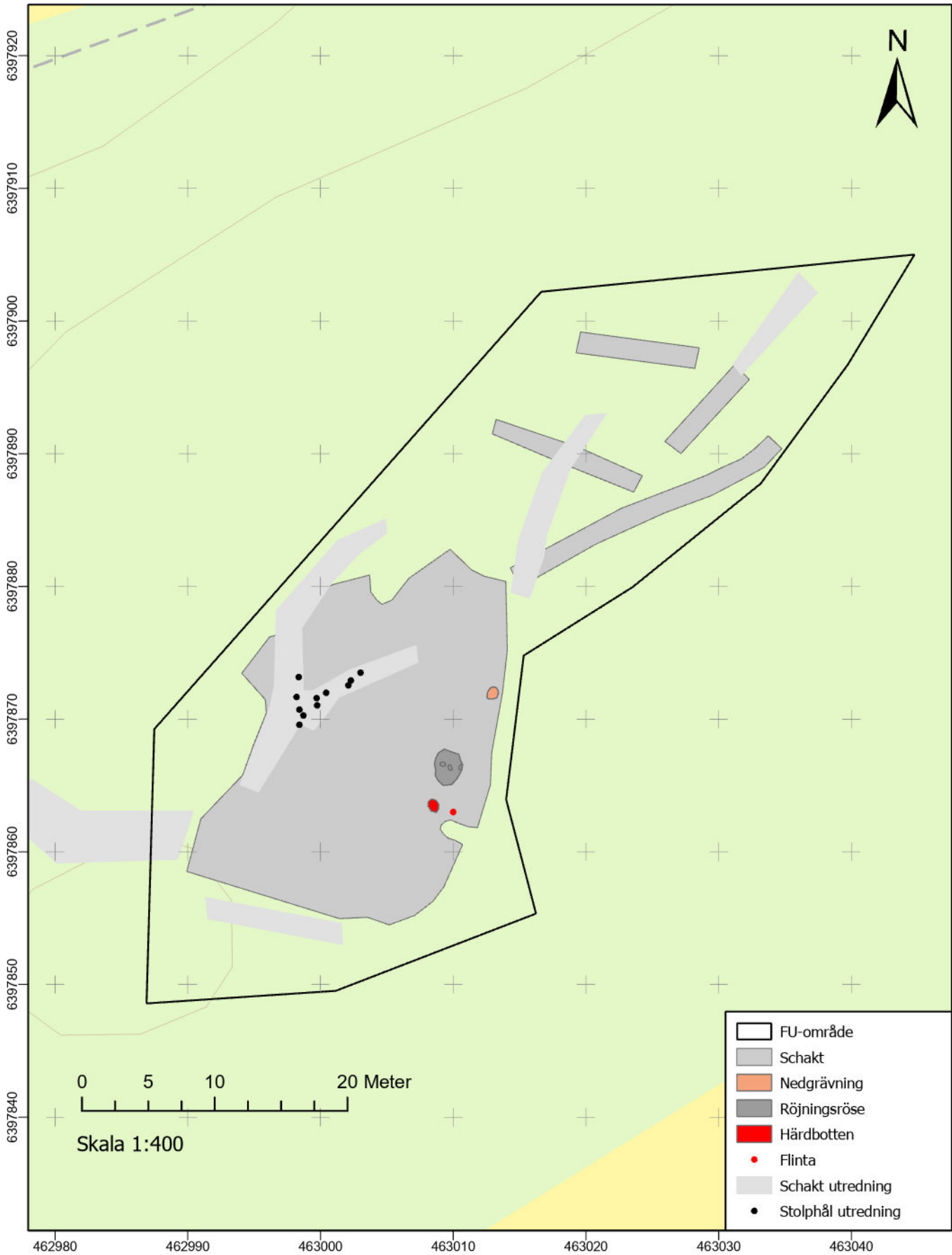
Mest framträdande när det gäller fornlämningar i Öggestorp är det stråk med gravar som sträcker sig utmed höjdryggen som ligger i nordöstlig - sydvästlig riktning utmed gamla Nässjövägen. Det höjdrönet, med bland annat gravfältet L1972:8799, ligger endast 100 meter från det aktuella utredningsområdet. Om man följer höjdrönet omkring 200 meter österut ligger där ytterligare två gravfält, L1972:8898 och L1975:9363, varav det sistnämnda är svårt skadat av bland annat ett husbygge (figur 1).

Strax norr om utredningsområdena ligger Öggestorps kyrka, som har en medeltida föregångare vilken revs på 1880-talet när den nuvarande byggdes. Vid rivningen av den äldre kyrkan påträffades ett depåfynd med 3000 silvermynt från 1100-talet inmurade över koret. I dagens kyrka finns den medeltida dopfunten och ett triumfkrucifix bevarat (Kulturmiljöregistret, Fornsök).

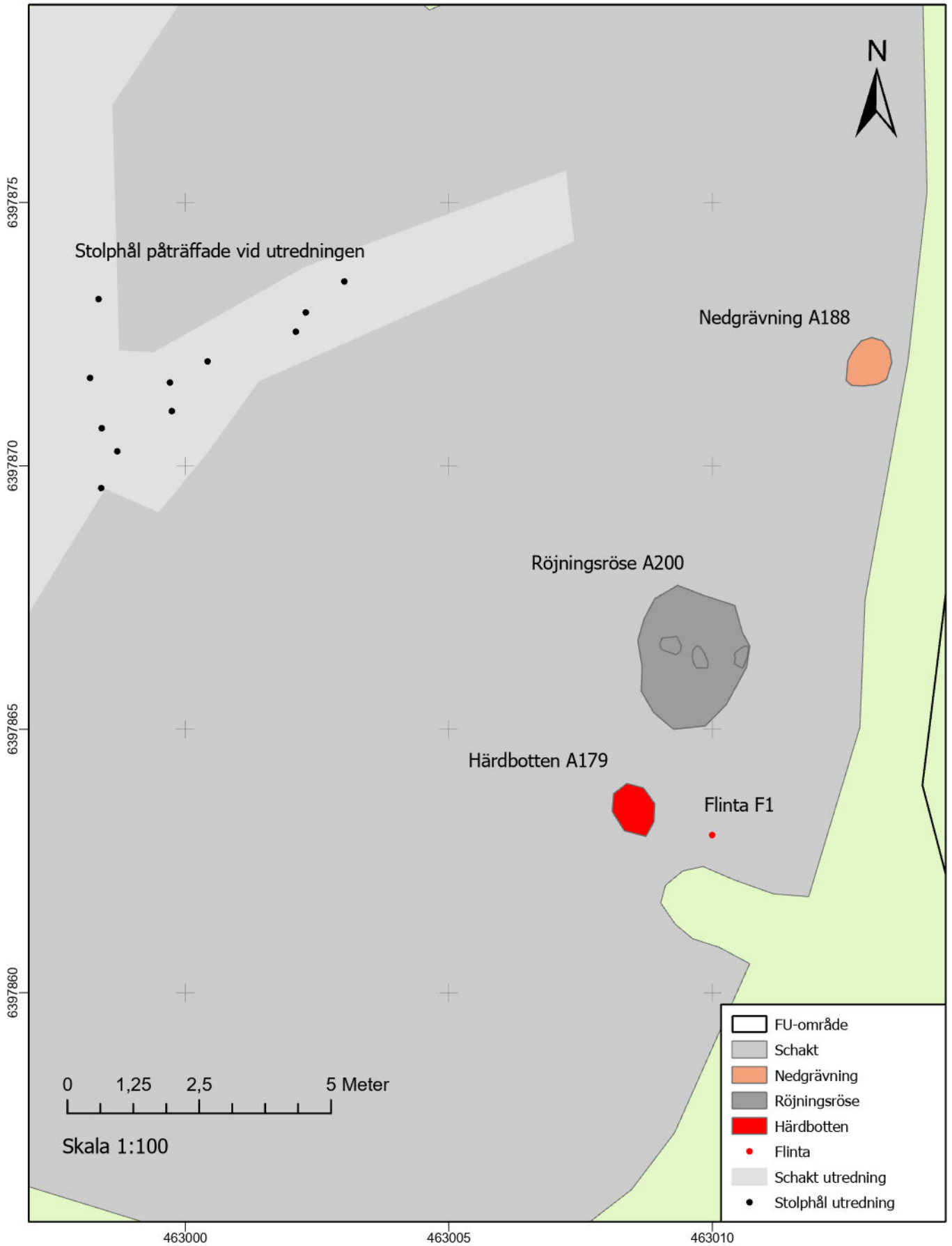
Öggestorps socken är rikt på fornlämningar och flera är också undersökta, här finns dock inte möjlighet att ta upp alla. När det kommer till den direkta närmiljön till de aktuella utredningsområdena bör dock några lämningar nämnas.

Intill och sydöst om det västra området ligger som nämnts tidigare ett gravfält på höjdrönet. Förutom gravfältet finns där också bland annat två stensättningar och ett röse (L1972:8172, L1972:8477 och L1972:8173). I samband med att en gång- och cy-

Figur 3. Vy mot det söder om liggande gravfältet (L1972:8799) vilket består av kvadratiska stensättningar, resta stenar, stensättningar, ett röse och en domarring.



Figur 5. Schaktplan.



Figur 1. Plankarta med anläggningar.





Figur 7. Det lilla röjningsröset med härdbotten i förgrunden. Bilden är tagen från söder.

kelväg anlades undersöktes fyra härdar 100 och 200 meter söderut, varav en daterades till romersk järnålder (Forss 1991). I närområdet finns också röjningsrösen registrerade.

Inom det östra området finns sedan tidigare ett registrerat område med fossil åker L1971:2046, vilket delvis har undersökts och där ett röjningsröse har daterats till nyare tid (Ytterberg 2002).

I östra områdets norra begränsning har också ett boplatsoområde undersökts, L1972:4679 där bland annat härdar från senneolitikum/bronsålder och förromersk järnålder påträffades (Hägström 2007). Strax intill detta, på östra sidan av vägen mot Uddebo, har också iakttagelser av utplöjda härdar gjorts, L1972:8395. Dessa är dock inte undersökta.

Öggestorps socken har tagit över namnet efter en bebyggelse som 1268 skrevs *Ygglesthorp*. Förleden är ett mansnamn, eventuellt *Hyggiolf* och efterleden är i betydelsen *torp* eller nybygge. Första gången som sockennamnet nämns är 1357 och då skrivs det *Yggilstorpa sokan* (Agertz 2008).

### Tidigare undersökningar

Öggestorp är rikt på fornlämningar och i närområdet till de aktuella utredningsytorna har ett flertal arkeologiska insatser gjorts tidigare. Här tas endast de upp som är direkt knutna till det aktuella utredningsområdet och två av dem nämna ovan. Det är dels

för- och slutundersökningen av boplatsoområdet L1972:4679, dels undersökningen av den fossila åkern L1971:2046 (Hägström 2007 och Ytterberg 2002).

Det nu aktuella området utreddes i en första etapp 2012 då det förordades en utredning etapp 2 (Borg 2012). Den genomfördes hösten 2021 varvid 11 stolphål påträffades (Ödeén 2021).

## Resultat

Sammanlagt grävdes ca 50 löpmeter sökschakt med en bredd av 1,5 meter samt en större yta, 450 kvadratmeter stor. Vid schaktningen påträffades, förutom de stolphål som hittades vid utredningen, en hårdbotten och en nedgrävning. Vidare påträffades vid schaktningen ett flintavslag och ett mindre röjningsröse. Anläggningarna undersöktes och dokumenterades.

Hårdbotten var en knapp meter i diameter och innehöll förutom sotig svart humös sand ett antal skörbrända stenar. Nedgrävningen var rund och 0,95 meter i diameter och fylld med brun humös sand. Inga fynd påträffades i dessa.

Röjningsröset, som var det enda inom undersökningsområdet, var ovalt 2 × 2,7 meter stort och 0,5 meter högt. Det bestod av jämnstora stenar, ca 0,3-0,4 meter i diameter.

## Fynd

Endast ett fynd (F1) påträffades vilket var ett skrapliknande avslag i flinta med retuscher på ca 1/4 av kanten.

## Utvärdering av undersökningsplanen

Undersökningen genomfördes som planerat.



Figur 8. Det skrapliknande flintavslaget som påträffades vid schaktningen. Avslagets bredd är 2,5 cm.

## Administrativa uppgifter

Länsstyrelsens dnr: ..... 431-3805-2022  
Länsstyrelsens beslutsdatum: ..... 2022-06-29  
Jönköpings läns museums dnr: ..... 2022-167  
Beställare: ..... Svenska kyrkan i Växjö stift  
Rapportansvarig: ..... Jörgen Gustafsson  
Rapportgranskning: ..... Ann-Marie Nordman  
Fältansvarig: ..... Jörgen Gustafsson  
Fältpersonal: ..... Emma Boman  
Fältarbetstid: ..... 2022-10-17-2022-10-19  
Län: ..... Jönköpings län  
Kommun: ..... Jönköping kommun  
Socken: ..... Öggestorps socken  
Fastighetsbeteckning: ..... Öggestorp 1:1  
Belägenhet: ..... Ekonomiska kartans blad 63E  
9gN  
Koordinater: ..... N6397880. E463010  
Koordinatsystem: ..... Sweref 99 TM  
Höjdsystem: ..... RH 2000  
Undersökningsyta: ..... 1500 m<sup>2</sup>  
Fornlämningsnummer: ..... L2021:7024  
Fynd: ..... JM 56901. Flintavslag

Dokumentationsmaterialet förvaras i Jönköpings läns museums arkiv.

## Referenser

### Tryckta källor och litteratur

- Agertz, Jan. 2008. *Om ortnamn i Jönköpings län. Småländska kulturbilder 2008*. Meddelanden från Jönköpings läns hembygdsförbund och Stiftelsen Jönköpings läns museum LXXVII. Jönköping.
- Borg, Jan. 2012. *Öggestorp 1:1. Arkeologisk utredning etapp 1 inför planerad husbyggnation, Öggestorps socken i Jönköpings kommun, Jönköpings län*. Jönköpings läns museum. Arkeologisk rapport 2012:58. Jönköping.
- Forss, Margareta. 1991. *Arkeologisk undersökning av boplatlämningar från den äldre järnåldern, Öggestorp Sn, Jönköpings Kn*. Jönköpings läns museum. Arkeologisk rapport 1991:22. Jönköping.
- Hägström, Leif. 2007. *Boplat och kollektivtrafik. Undersökning av boplat inför anläggandet av en bussvärdplats på fornlämning 154 i Öggestorp. Arkeologisk för- och slutundersökning, Öggestorps socken i Jönköpings kommun, Jönköpings län*. Jönköpings läns museum. Arkeologisk rapport 2007:25. Jönköping.
- Ytterberg, Niklas. 2002. *Spridda lämningar från skilda tider? Undersökningar inför en ny sträckning av VA-ledningen mellan Tenhult och Forserum*. Jönköpings läns museum. Arkeologisk rapport 2002:35. Jönköping.
- Ödeén, Anna. 2021. *Öggestorp 1:1 m.fl. Arkeologisk utredning inför ny detaljplan inom fastigheten Öggestorp 1:1 m.fl., Öggestorps socken i Jönköpings kommun, Jönköpings län*. Jönköpings läns museum. Arkeologisk rapport 2021:23. Jönköping.







Jönköpings läns museum genomförde under september månad 2022 en arkeologisk förundersökning av boplatslämningar på fastigheten Öggestorp 1:1 inför planerad bostadsbebyggelse. Undersökningsområdet var ca 1500 kvadratmeter.

Sammanlagt grävdes ca 50 löpmeter sökschakt med en bredd av 1,5 meter samt en större yta, 450 kvadratmeter stor. Vid schaktningen påträffades, förutom de stolphål som hittades vid utredningen, en härdbotten och en nedgrävning. Vidare påträffades ett flintavslag och ett mindre röjningsröse.

