

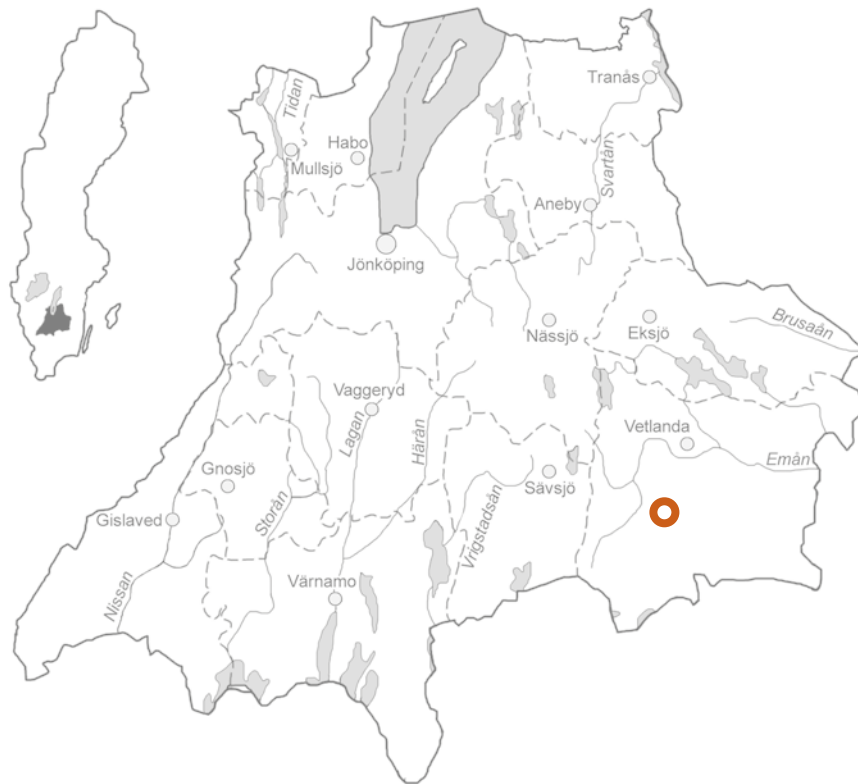
Norget, Karlslund 2:1

Arkeologisk utredning steg 1 i Norget inom fastighet Karlslund 2:1, Vetlanda socken och kommun, Jönköpings län



Norget, Karlslund 2:1

Arkeologisk utredning steg 1 i Norget inom fastighet Karlslund
2:1 Vetlanda socken och kommun, Jönköpings län



Jönköpings läns museums dnr: 2022-192
Länsstyrelsens dnr: 431-5885-2022

Rapport, foto och ritningar: Emma Boman
Rapportgranskning: Mikael Nordström
Grafisk mall: Anna Stålhammar
Distribution: Digital pdf
Framsida: Röjningsröse påträffat i stig. Foto: Ådel Vestbö Franzén.

Jönköpings läns museum, Box 2133, 550 02 Jönköping
Tel: 036-30 18 00
E-post: info@jkpglm.se
www.jkpglm.se

Upphovsrätt, om inget annat anges, enligt Creative Commons licens CC BY. Villkor finns tillgänglig på <http://creativecommons.org/licenses/by/4.0/deed.sv>.

Utdrag ur tryckta och ajourhållna ekonomiska kartor, Geografiska Grunddata samt Geodata (FUK) är återgivna enligt tillstånd: Fastighetskartan © Lantmäteriet. Ärende nr MS2007/04833, nr MS2012/03742 samt dnr i2012/1091. Terrängkartan, samt GSD-Översiktskartan: Lantmäteriet (CC0).

ISSN: 1103-4076

© JÖNKÖPINGS LÄNS MUSEUM 2022

Innehåll

Sammanfattning	5
Inledning	7
Målsättning och metod	7
Topografi	7
Fornlämnings- och kulturmiljö	7
Södra delen	8
Västra delen	8
Norra delen	8
Östra delen	9
Tidigare undersökningar	9
Resultat	13
Boplatslägen	14
Kartstudier	14
Utvärdering av undersökningsplanen	19
Administrativa uppgifter	19
Referenser	20
Kartmaterial	20
Tryckta källor och litteratur	20

DEN UPDRAGSARKEOLOGISKA PROCESSEN

Uppdragsarkeologin regleras av 2 kap. 10–14§§ i Kulturmiljölagen samt genom direktiv och föreskrifter. Arkeologiska uppdrag indelas i flera etapper: arkeologisk utredning, förundersökning och undersökning. Processen syftar i första hand till att bevara fornlämningarna, vilket är grundtanken i kulturmiljölagen.

Arkeologisk utredning

Arkeologisk utredning brukar göras i två steg. Den första etappen, steg 1 (AU1), innebär att befintlig kunskap i form av arkivmaterial, äldre handlingar och historiska kartor samt litteratur och uppgifter om tidigare undersökningar sammanställs med syfte att se om fornlämningar berörs av arbetsföretaget. Därtill görs en fältinventering i syfte att lokalisera tidigare okända fornlämningar. Steg 2 (AU2) utgör den del som innebär markingrepp i form av sökschakt med grävmaskin och provrutsgrävning. Om det konstateras förekomst av fornlämningar så kan dessa, om de inte kan bevaras, gå vidare till en arkeologisk förundersökning.

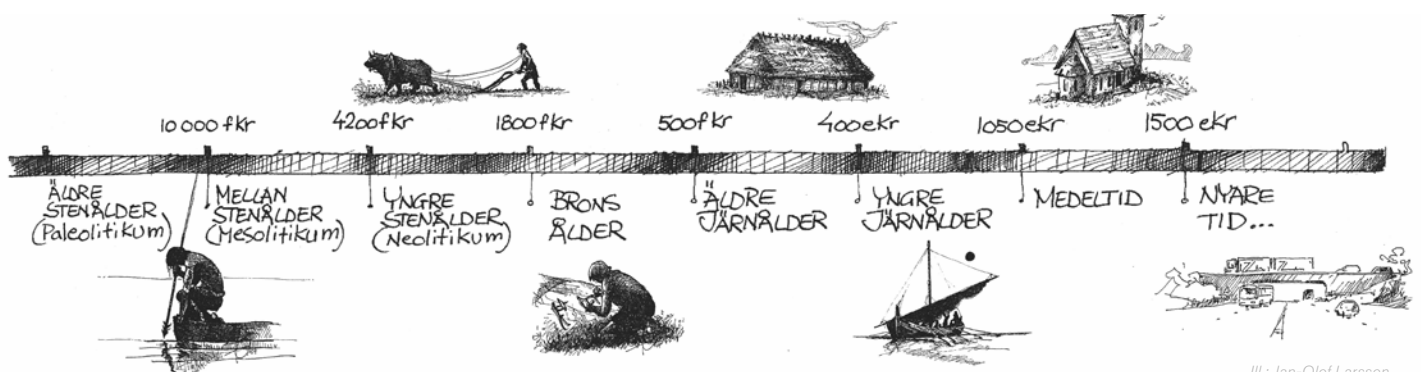
Arkeologisk förundersökning

En arkeologisk förundersökning (FU) syftar till att fastställa och beskriva fornlämningens karaktär, datering, utbredning och komplexitet samt att ta till vara fynd. Resultaten ska kunna ligga till grund för länsstyrelsens bedömning av kunskapspotentialen inför kommande beslut om tillstånd till ingrepp i en fornlämning. Förundersökningen ska också ge underlag för företagarens (exploatörens) vidare planering. Om fornlämningen efter förundersökning bedöms vara välbevarad och ha vetenskaplig potential går det vidare till nästa steg i processen - en arkeologisk undersökning.

Arkeologisk undersökning

En arkeologisk undersökning (UN) utförs med anledning av att en fornlämning behöver tas bort. Syftet med en arkeologisk undersökning är att dokumentera en fornlämning, ta till vara fornynd, rapportera och förmedla resultaten för att skapa kunskap av relevans för myndigheter, forskning och allmänhet. Dokumentationsmaterialet och fynden ska bevaras för framtiden samt tolkas vetenskapligt och infogas i ett kulturhistoriskt sammanhang. Undersökningen innebär att hela eller delar av fornlämningen slutgiltigt tas bort. Efter att fornlämningen tagits bort är marken fri att exploatera ur fornlämningssynpunkt.

Mer information om den uppdragsarkeologiska processen finns på Riksantikvarieämbetets hemsida.



Sammanfattning

Under hösten 2022 har arkeologer (samt en praktikant för museet) från Jönköpings läns museum utfört en arkeologisk utredning steg 1 inom fastigheten Karlslund 2:1 i Norget, Vetlanda kommun, Jönköpings län. Vid utredningen har äldre registrerade lämningar återbesökts där registreringar har setts över och reviderats vid behov och nya lämningar har registrerats. Fyra nya lämningar har registrerats; L2022:5888 brott/täkt, L2022:5906 stenkrets/stenrad, L2022:5934 fossil åker och slutligen L2022:5935 fossil åker. Samtliga lämningar bortsett från L2022:5906 har fått den antikvariska bedömningen övrig kulturhistorisk lämning. L2022:5906 (stenkrets/stenrad) har tolkats som en domarring och har därmed fått den antikvariska bedömningen möjlig fornlämning vars status bör fastställas genom en arkeologisk utredning steg 2.

Inom utredningsområdet finns två gravar registrerade i form av rösen (L1973:9824 och L1973:9824). Dessa planeras att bevaras varför förslag på lämpliga skyddsområden för dessa har mätts in.

Då det inom aktuellt utredningsområde finns förhistoriska gravar är det en indikation på att det kan finnas boplatser i närområdet. Jönköpings läns museum vidhåller den bedömning som gjordes 2003 om att det finns eventuella boplatslägen inom utredningsområdets södra delar.



Figur 1. Utdrag ur ekonomiska kartans blad 63F 6aN. Skala 1:10 000.

Inledning

Under hösten 2022 utförde Jönköpings läns museum en arkeologisk utredning steg 1 inom fastigheten Karlslund 2:1, Norget i Vetlanda socken och kommun. Den arkeologiska utredningen föranleddes av att Vetlanda kommun ämnar detaljplanera området för bostäder. Beställare för uppdraget var Vetlanda kommun och fält- samt rapportansvarig var Emma Boman, arkeolog på Jönköpings läns museum. Det aktuella utredningsområdet avgränsas av järnvägen i norr, Västerleden i öster, Hällingevägen i söder och delvis av en skogsväg i väster. Utredningsområdet uppgick till 33 hektar och utgörs till stor del av flack moränmark som är beväxt med både äldre och nyplanterad barrskog. I de södra delarna återfinns även nyplanterad blandskog och genom området går ett sankstråk och en bäck.

Målsättning och metod

Målet med utredningen var att ta reda på om fornlämningar kommer att beröras av det planerade arbetsföretaget. För att uppnå utredningens syfte bestod arbetet av arkiv- och kartstudier samt fältinventering. Alla lämningar inom utredningsområdet skulle gås över och beskrivningar och status för tidigare registrerade lämningar skulle uppdateras. Även eventuella boplatslägen skulle motiveras. En kartstudie av äldre kartor över området genomfördes av kulturgeograf Ådel Vestbö Franzén vid Jönköpings läns museum.

Topografi

Utredningsområdet är beläget i den västra delen av Vetlanda stad. Norr om AB Svensk Bilprovnings anläggning. Området avgränsas, som nämns ovan, av en järnväg i norr och vägnät åt övriga väderstreck. Den norra delen av området utgörs av tät barrskog, både äldre och nyplanterad. Här återfinns även sankmark och marken har tidigare dikats. Inom den allra nordligaste delen är området mer öppet och beläget på en flack platå. Här återfinns även spår av odling. I de södra delarna återfinns en bäck samt ett sankstråk. Även här återfinns äldre och nyplanterad barrskog, men även lövträd har planterats in. Barrskogen är väldigt tät både i norr och söder. Mossa och blåbärsris frodas både i de norra och södra delarna av området.

Fornlämnings- och kulturmiljö

Både inom och utanför det aktuella utredningsområdet finns ett flertal lämningar, både forn- och kulturhistoriska lämningar. Alla kända lämningar inom en 1 km radie redovisas nedan.

Inom utredningsområdet är det några lämningar, L1971:1004, L1973:9812, L2019:2225 samt L2019:2227 som alla sträcker sig in i själva området men där majoriteten av lämningarna befinner sig utanför. Dessa utgörs av fossil åkermark. Inom aktuellt utredningsområde återfinns även i de södra delarna L1972:5958 vilket

utgörs av en lägenhetsbebyggelse samt två gravar i form av rösen (L1973:9824 och L1973:9825). Runtom utredningsområdet finns ett flertal lämningar.

Södra delen

I de södra delarna återfinns ca 60 m om utredningsområdet ett gravfält (L1973:9381) även benämnt som Tjuvarör. Det finns ytterligare ett gravfält (L1972:251), en stenkammargrav (L1973:9955) samt en stensättning (L1973:9751) registrerat. I de södra delarna återfinns även flera fossila åkrar (L1971:4453, L1971:4436, L1971:4755, L1971:4391 och L1971:4392). Här finns även två vägmärken (L1973:9901 och L1972:250) samt fyra hägnader (L1971:4386, L1971:4394, L1971:4385 och L1971:4395). Slutligen finns det två registrerade färdvägar (L1971:4393 och L1973:9902), en lägenhetsbebyggelse (L1972:6076), ett röse (L1973:9679) och en plats med tradition (L1975:9557). Det finns även två lämningar som enbart är registrerade som övrig (L1971:4446 och L1971:4447), en boplatslämning övrig (L1971:4529) samt en kolningsanläggning (L1971:9036) som är undersökt och borttagen.

Västra delen

I de västra delarna är det inte lika rikt på lämningar som i de södra. Bortsett från de fossila åkrar som redan omnämnts och som sträcker sig in i utredningsområdet är den vanligaste lämningstypen i de västra området *lägenhetsbebyggelse*. Det finns fyra registrerade lägenhetsbebyggelser (L1973:8171, L1972:5455, L1873:9896 och L1972:6540). Det finns även ett registrerat naturföremål/- bildning med bruk, tradition eller namn (L1972:146).

Norra delen

I de norra delarna finns det en större mängd registrerade lämningar varav fem utgörs av fossil åker (L2019:2225, L1972:2224, L1971:2222, L2019:3016 och L1970:3361). L1970:3361 och L2019:3016 är båda undersökta och borttagna. Det finns två registrerade gravfält ca 500 m NV om utredningsområdet (L1973:9545 och L1973:9680). Det finns även en hög (L1972:304), ett vad (L1972:325), en färdväg (L1971:217), en stensättning (L1972:24) samt en lämning under kategorin övrig (L1971:4825) registrerat utanför de norra delarna av utredningsområdet. Resterande lämningar är antingen undersökta, förstörda eller uppgift om. En lägenhetsbebyggelse (L1972:95) samt ett vägmärke (L1971:153) är registrerade som "uppgift om", de är därmed inte bekräftade i fält. En härd (L2020:1638), ett röse (L1971:1010) samt ett område med skogsbrukslämningar är undersökta och borttagna. En lägenhetsbebyggelse (L1070:3361) finns registrerad men som dock är förstörd.

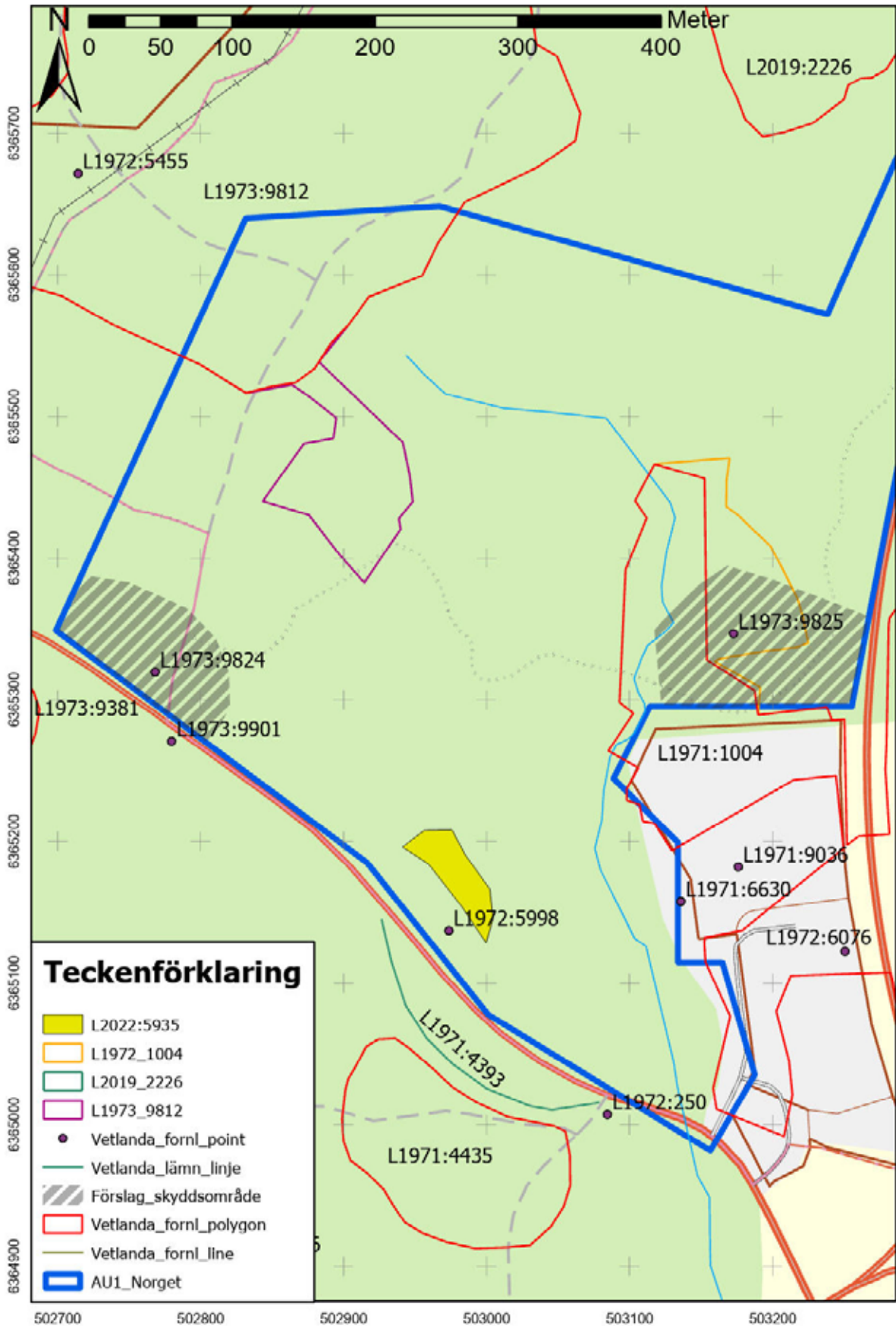
Utanför utredningsområdet i de östra delarna är det, i likhet med de västra, inte lika tätt med registrerade lämningar som i de norra och södra delarna.

Östra delen

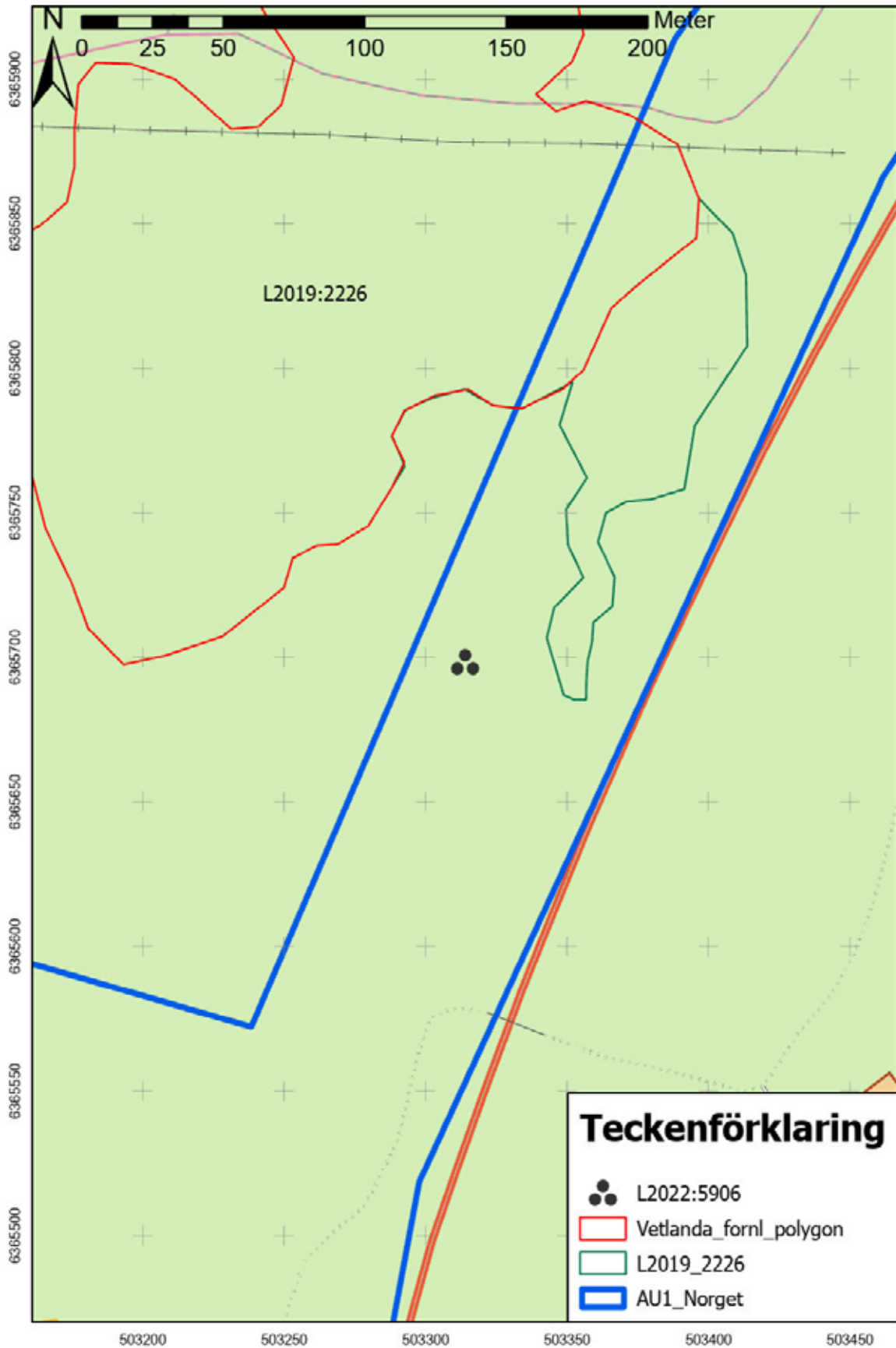
I de östra delarna finns det tre stensättningar (L1971:1144, L1971:1145 och L1971:1148) samt en stenkrets/stenrad (L1971:1146). Den finns även en fossil åker (L1970:3086) och en bro (L1972:305). Det finns en bytomt/gårdstomt (L2020:5583) registrerad ca 900 m Ö om utredningsområdet, denna är dock inte bekräftad i fält. Det finns även en boplatsgrop registrerad (L2019:3782) som är undersökt och borttagen.

Tidigare undersökningar

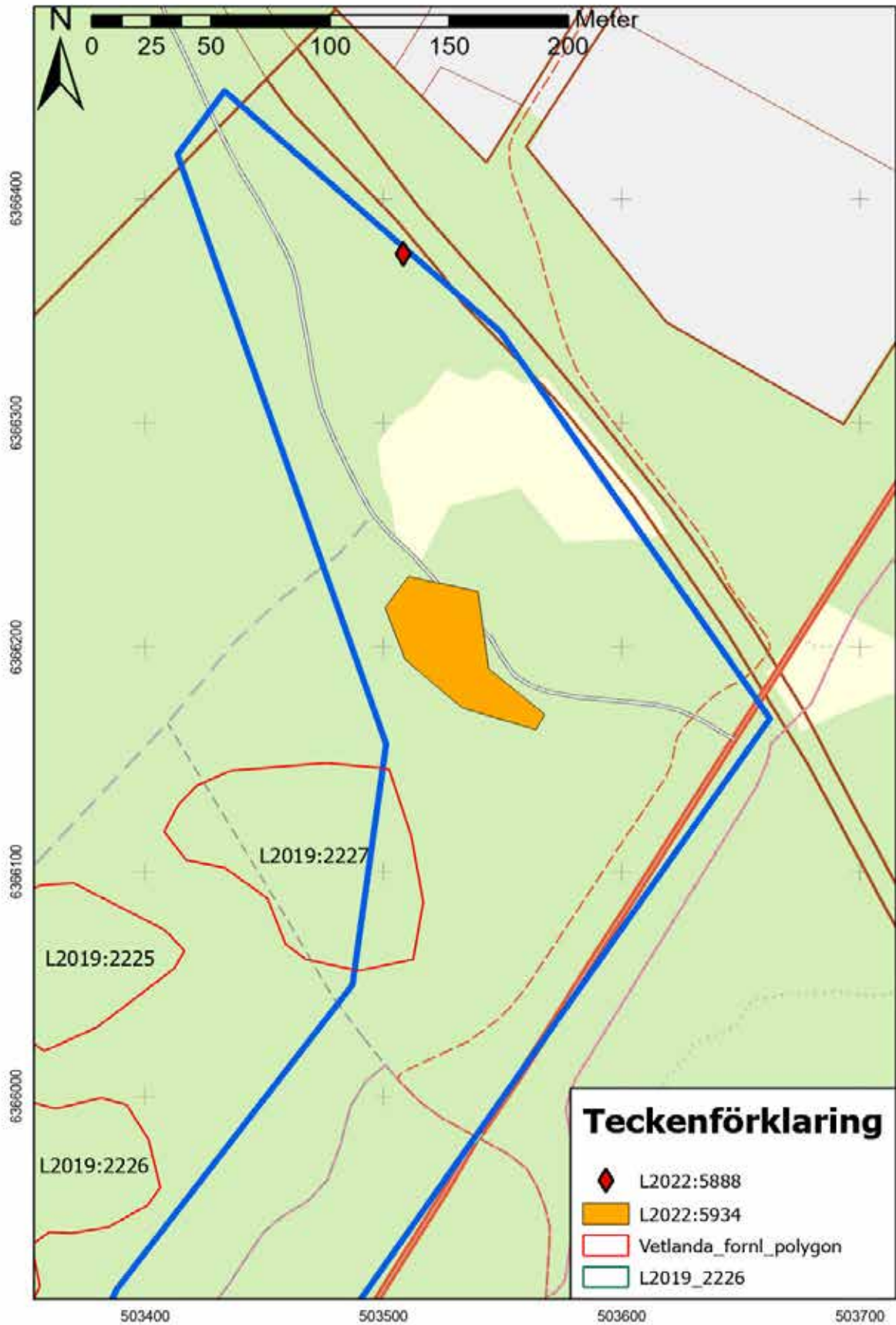
Det har utförts ett flertal arkeologiska insatser i närheten av aktuellt utredningsområde, både i form av utredningar men även förundersökningar. Vid tidigare utredningar och undersökningar inom utredningsområdet har i regel fler röjningsrösen påträffats vilket inneburit att tidigare registrerade ytor har ökat i storlek (se exempel Engman & Samuelsson 2009, JLM dnr 503/99 samt Borg 2004, JLM dnr 215/04). Det var i samband med att AB Svensk Bilprovning planerade etablering i området som delar av fornlämning L1971:1004 (då kallat Vetlanda 236) upptäcktes i samband med en arkeologisk utredning 1999 (JLM dnr 503/99). År 2003 genomfördes en kulturhistorisk förstudie inför Vetlanda kommuns arbete med en fördjupad översiktsplan inom Vetlandatätort. Vid förstudien framkom det att tidigare registrerade lämningar hade en större utbredning (Nordström 2003, JLM dnr 253/03). År 2013 utfördes en förundersökning av L1971:1004, detta föranleddes av att AB Svensk Bilprovning planerade en testbana i området. Vid förundersökningen påträffades 46 röjningsrösen och mellan dessa påträffades ytor som tolkades som odlingsytor. (Hylén 2013, JLM dnr 491/02). Denna lämning utreddes ännu en gång 2013, detta då Vetlanda kommun hade planer på att utöka tomtmark inom fastigheten Karlslund 2:1. Även denna gång påträffades fler röjningsrösen vilket resulterade i att L1971:1004 utbredning ökade ytterligare (Borg 2014, JLM dnr 296/2013). År 2006 undersöktes bland annat ett röjningsröse och en tjärdal varvid prover togs från båda anläggningarna. Resultatet påvisade att det förekommer två odlingsfaser i området, dels kring Kristi födelse samt i tidsintervallet 1800-1940-tal. Dateringen utförd på tjärdalen påvisade ett relativt lång tidspann, 1480-1670 e.Kr. En möjlig förklaring till det ca 200 långa tidspannet är att tjärdalen kan ha nyttjats i omgångar eller att det träets egenålder kan spela en viss roll i dateringsresultatet (Ajneborn 2006, JLM dnr 308/06).



Figur 2. De södra delarna av utredningsområdet. Fossil åker (L2022:5935) registrerad. Ökad utbredning av L1973:9812 samt L1971:1004.



Figur 3 och 4. Resultat i de centrala delarna av utredningsområdet. Stenkrets/stenrad (L2022:5906) registrerad. Ökad utbredning av L2019:2226.



Figur 4. De norra delarna av utredningsområdet. En brott/täkt (L2022:5888) samt ett område med fossil åker (L2022:5935) registrerade.

Resultat

En total yta om 33 hektar har utretts. Fyra nya lämningar har påträffats och registrerats. Två nya områden med fossil åker har registrerats, L2022:5934 samt L2022:5935. Båda har den antikvariska bedömningen övrig kulturhistorisk lämning och består av ett fåtal röjningsrösen. Utöver detta har även stenkrets/stenrad registrerats, L2022:5906. Stenkretsen/stenraden är tolkad som möjlig domarring och består av 5-6 stenar som är ”nedsänkta” eller nedsjukna i marken. Domarringen påträffades i områdets norra del där det i lämningens närhet var relativt få stenar i marken naturligt varför denna formation stack ut som icke naturlig. Domarringen har fått den antikvariska bedömningen möjlig fornlämning. I den allra nordligaste delen av utredningsområdet, intill utredningsområdets avgränsning mot öst påträffades en brott/täkt i form av en sandtäkt, denna har den antikvariska bedömningen övrig kulturhistorisk lämning.

Inom utredningsområdet fanns det även sedan tidigare kända lämningar. I norr var sedan tidigare ett område fossil åker registrerad, L2019:2227, med den antikvariska bedömningen övrig kulturhistorisk lämning. Utbredning och beskrivning av lämning stämde varför inga revideringar var nödvändiga. Ca 200 meter syd om L2019:2227 återfinns L2019:2226, även det ett område med fossil åkermark. L2019:2226 har den antikvariska bedömningen fornlämning. Enbart en liten del av lämningen sträckte sig in i utredningsområdet men i närheten av lämningens gräns i öst kunde fler röjningsrösen konstateras varför lämningens utbredning ökade i öst, inom aktuellt utredningsområde. Även L1973:9812, ett större område med fossil åkermark med den antikvariska bedömningen fornlämning, ökade i utbredning syd-sydost om den ursprungliga registreringen. Vid en tidigare registrerad lägenhetsbebyggelse, L1972:5998, påträffades en röjd yta med torpräsen (L2022:5935). Torplämningen saknade beskrivning varför denna har uppdaterats. Torpet återfinns inte de historiska kartorna och har heller inte hittats i arkiven. På ekonomen från 1950 kan en byggnad ses på platsen. Ett återbesök gjordes även vid L1971:1004 som varit under utredning i flera omgångar och även denna gång ökade lämningens utbredning, nu åt öst.

Utredningen berörde även två gravar i form av rösen, L1973:9824 samt L1973:9825. Beskrivningarna för dessa har uppdaterats, det gällde framför allt vegetation på lämning då det har förändrats en del sedan de först registrerades. Gravarna planeras att bevaras varför lämpliga skyddsområden för dessa har upprättats, se figur 2.

Boplatslägen

Förekomsten av de två gravarna (L1973:9824 och L1973:9825) och gravfältet (L1973:9381) omedelbart sydväst om utredningsområdet är en tydlig indikation på att det bör finnas boplatser i närområdet.

Utanför utredningsområdet finns det två registrerade boplatsslämningar varav den ena har utgjorts av en boplatsgrop (L2019:3782) men som är undersökt och borttagen och saknar därmed en antikvarisk bedömning. Boplatsgropen var belägen ca 90 meter öster om utredningsområdet. Ca 50 söder om utredningsområdet finns en boplatsslämning övrig registrerad (L1971:4529). Boplatsslämningen är delundersökt och bestod av två stolphål och ett stөрhål. Inga andra anläggningar eller fynd påträffades i de upptagna schakten.

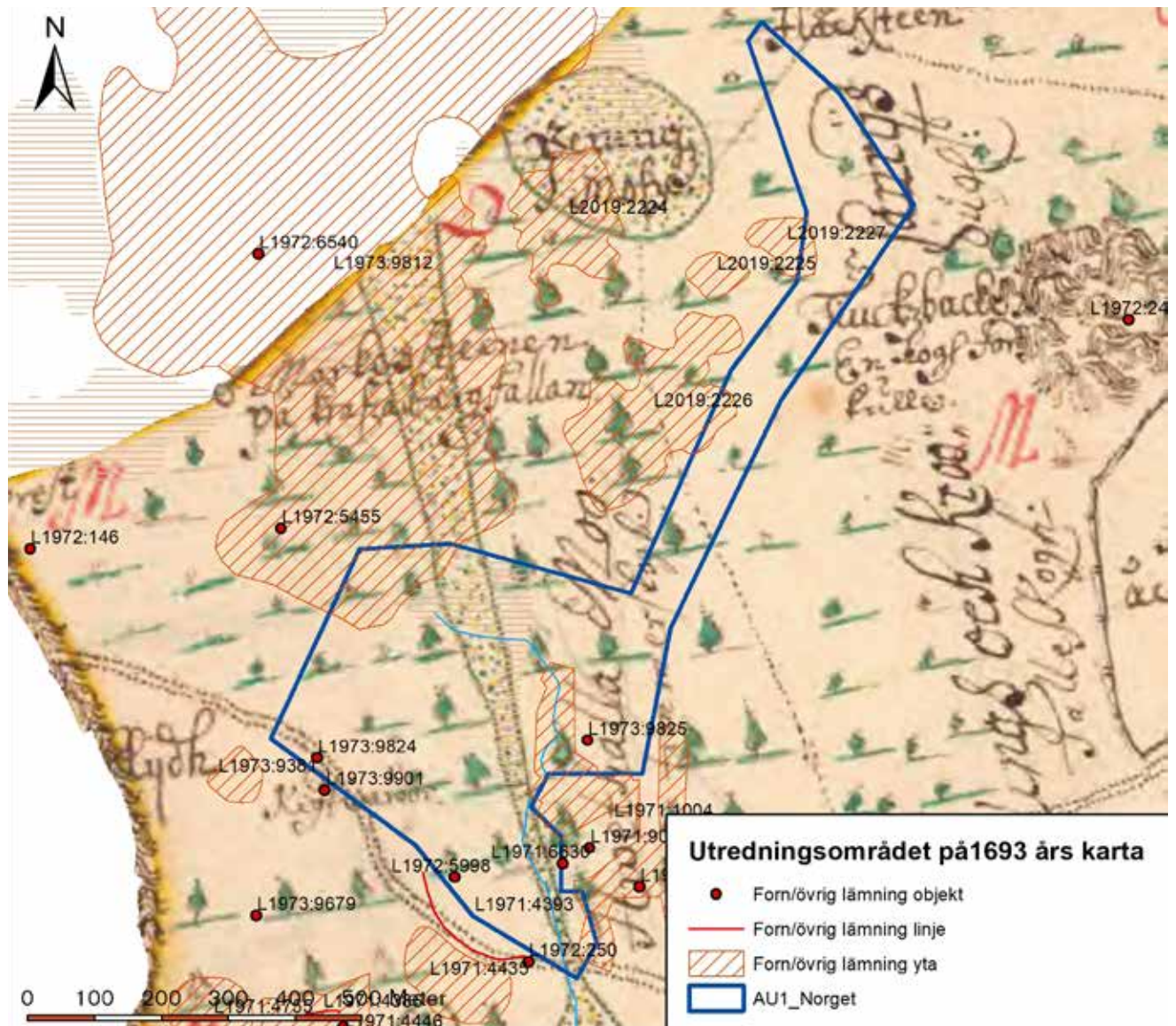
Då det förekommer enskilda gravar inom utredningsområdet men även gravfält utanför det nu aktuella utredningsområdet bör det rimligen finnas boplatsslämningar i närområdet.

Jönköpings läns museum utförde 2003 en kulturhistorisk förstudie i Vetlanda där nu aktuellt utredningsområde innefattas. Vetlanda är ett fornlämningstätt område där boplatser med tydliga huskonstruktioner lyser med sin frånvaro. Att lokalisera dessa är därför något som bör prioriteras. Jönköpings läns museum vidhåller däremot den tolkning som gjordes 2003 om att det inom de södra delarna av utredningsområdet finns eventuella boplatslägen (se figur 6) (Nordström 2003).

Kartstudier

Aktuellt utredningsområde berörs i kartmaterialet för första gången 1645, då upprättade Jonas Larsson Groth en geometrisk karta (geometrisk jordebok E4) över området som redovisar inägomark. Utredningsområdet är beläget i Vetlanda bys sydvästra utmarksområde, nära gränsen mot Föreda by. Vetlanda har karterats i omgångar och efter principen att Vetlanda var uppdelat i två byar - den södra och den norra holmen. Holmarna skiljdes åt av Vetlandaån som också då delade upp bykärnan i ett sydligt och nordligt bytomtsområde. År 1645 bestod Vetlanda by av åtta gårdar och två frälseutjordar och var således en av de största byarna i Östra härad. Hela byns territorium redovisas på en karta från 1693. Vid slutet av 1600-talet betecknas det mesta av utredningsområdet som *Hwethalla mo, timmerskog*.

Det skulle stödja antagandet att byarnas skogar vid denna tid var indelad i olika funktioner, och i detta fall som en timmerresurs. Timmerskogen omges av *Utmark med ljung och krösonris något gräsblandad och duglig till fälle*. Uppgifter om fälleskog runtom utredningsområdet påvisar att skogen (bortsett från de avsatta timmerskogarna) svedjades enligt ett roterande schema. En fornlämning har markerats på kartan 1693 som då gick under namnet *Kiyfarör*. Enligt fornsök återfinns ca 43 m syd-sydost om utredningsområdet L1973:9381 ett gravfält benämnt som Tjuvarör. Det

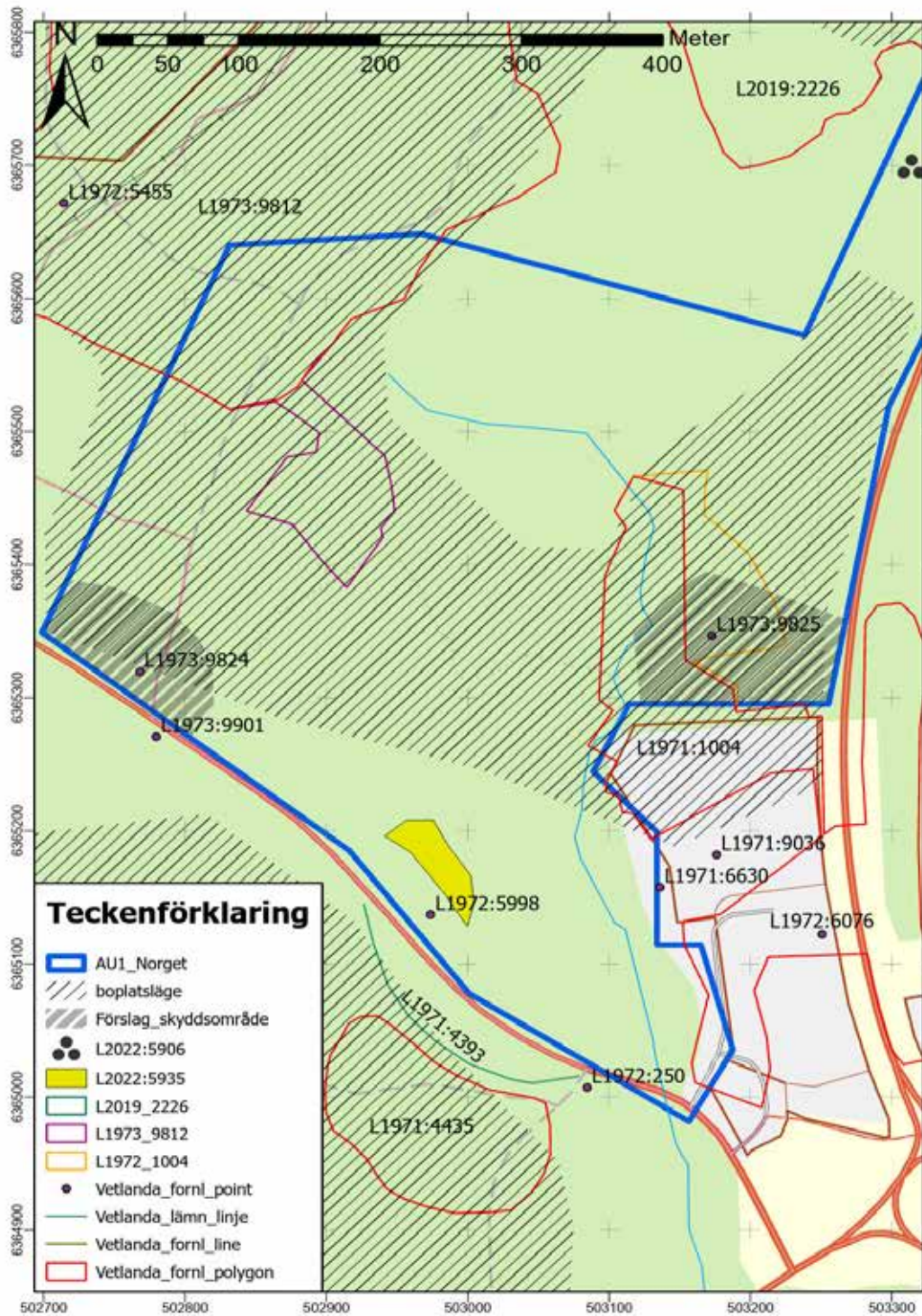


finns ytterligare en karta från 1693, nämligen *Monumenter och ruiner, som förtiden igen kunna finnas efter staden Hwetala, så väl som en myckenhet av ättehögar och några runstenar, desslika Hultaby slott med dess beskaiffheter*. Detta skulle kunna vara vår äldsta turist- eller fornlämningskarta. Utredningsområdet beskrivs i likhet med den tidigare kartan, som *Huethalla skog, bestående av små timmerskog av sur, något stenig så väl som med ljung och krösonris beblandad*. Något längre västerut uppges skogen utgöra *Dugllig plan till fällehygge med sved, något med gran och enebuskar bemängd*. *Vall med ljung, krösonris och gräsbeblandad i siddorna*. Det framkommer således att det finns gräsblandade sankmarker som betas eller möjligen slås. Även i denna karta omnämns Tjuvarör, men här som *Tiufvarör*.

Utredningsområdet finns även med på storskifteskartan från 1798, det stora skogsområdet som då utgör utredningsområdet benämns då som *Tingsmoen*.

Figur 5. Geometriska avmätningen från 1693. Utredningsområde och registrerade lämningar är inlagda i kartan.

Namnet är traditionsbärande och kan gå tillbaka på en tradition om att ting hölls på denna plats innan Torget i Vetlanda blev "Rättan tingstad" eller att det i området finns domarringar, en fornlämninstyp som i folklig uppfattning går tillbaka på att det hölls ting vid stenarna.



Figur 6. Utredningsområdets södra del med föreslagna boplatslägen från 2003 (Nordström 2003).

Objekt nr /Karta	Lämningstyp	Beskrivning	Antikvarisk bedömning	Kommentar
L2022:5888	Brott/täkt	Sandtäkt, ca 15 m i dm (NÖ-SV) och ca 4 m dj. Delvis igenväxt.	Övrig kulturhistorisk lämning	
L2022:5906	Stenkrets/ stenrad	Domarring? 3-4 m diam, bestående utav 5-6 "nedsänkta" stenar samt en mittsten. Stenarna är delvis synliga, ca 0,4-0,6 m stora och kraftigt övermossade.	Möjlig fornlämning	En arkeologisk utredning steg 2 behövs för att fastställa status.
L2022:5934	Fossil åker	Område med röjningsrösen, ca 79x17-38 m (NV-SÖ), bestående av 6 röjningsrösen. Dessa är i allmänhet runda, ca 3-5 m diam och 0,2-0,4 m h, av 0,1-0,4 m st stenar. Röjningsrösen är glest belägna.	Övrig kulturhistorisk lämning	
L2022:5935	Fossil åker	Område med röjningsrösen, ca 78x21 m (NV-SÖ), bestående av 6 röjningsrösen, oregelbundna, ca 3-7 m diam och 0,1-0,2 m h, av 0,1-0,5 m st stenar. Det största röset, 7 m diam, är ett torpröse. Röjningsrösen är glest belägna	Övrig kulturhistorisk lämning	
L2019:2227	Område med fossil åkermark	Fossil åker, ca 50-100x30-90 m st (Ö-V), bestående av minst 15 röjningsrösen och två stenmurar/stenvallar. Röjningsrösen är 2-5 m diam och 0,5-1,5 m h av 0,2-0,5 m st stenar. Stenmurarna/stenvallarna är ca 15-60 m l.	Övrig kulturhistorisk lämning	
L2019:2226	Område med fossil åkermark	Röjningsröseområde, ca 360X50-200 m st (NÖ-SV) bestående av minst 200 röjningsrösen, 3-7 m diam och 0,2-0,6 m h av 0,2-0,5 m st stenar. Framförallt av äldre karaktär. I områdets SV del är två stensträngar/hägnadsvallar, 40 respektive 70 m l, 2-4 m br och 0,2-0,4 m h av 0,2-0,4 m st stenar.	Fornlämning	
L1973:9812	Område med fossil åkermark	Område med fossil åkermark, ca 600-1200X400-700 m st (N-S), bestående av ett röjningsröseområde och minst en stenmur. Inom området är fler än 1500 röjningsrösen, 3-7 m diam och 0,2-1,5 m h av 0,2-0,5 m st stenar. Framförallt av äldre karaktär men i områdets SV och S delar, i anslutning till två torplämningar, är röjningsrösen av yngre karaktär. I området finns minst en röstensvall/stenmur samt terrasskanter. I området finns små sankområden samt områden med berg i dagen. Området är avgränsat efter Lidar-data i Östra kanten. Enligt LIDAR-data finns dock fler röjningsrösen utanför lämningen längst i SV.	Fornlämning	
L1971:1004	Område med fossil åkermark	Område med fossil åkermark, delundersökt, ca 465x45-170 m (N-S). Inom angivet område, ca 340x30 m (N-S) enligt översiktplan i rapport, påträffades vid arkeologisk utredning och förundersökning 2004, inför planerad bullervall, 19 röjningsrösen och 1 stenmur. Röjningsrösen är oregelbundna och runda, 3,5-15 m i diam och 0,2-0,5 m h, av 0,15-0,4 m st stenar. Stenmuren är ca 65 m l (Ö-V), 1-1,5 m br och 0,4-0,5 m h. Muren delas på mitten av tidigare anlagt bullervall. I samband med förundersökning undersöktes 2 röjningsrösen i den S delen. OBS ÄLDRE BESKRIVNING.	Övrig kulturhistorisk lämning	
L1973:9824	Röse	Rösebotten?, 12 m diam och intill 0,4 m h. Få stenar synliga, ca 0,2-0,4 m st. Ytan är ojämn och endast 5m VSV om lämningen? är en täktgrop för sten.	Fornlämning	
L1973:9825	Röse	Röse, 11 diam och 0,7 m h. Stenarna är 0,15-0,4 m st. I mitten av röset återfinns en grop, 2 m diam och 0,4 m dj. Omplockad och gropig yta.	Fornlämning	
L1972:5998	Lägenhets-bebyggelse	Torplämning ca 6x6 m (Ö-V), bestående av 1 husgrund i betong. Runtom finns en röjd yta (L2022:5935), ca 78x21 m st samt ett 5-tal toppiga torprösen. Torplämningen återfinns inte i historiska kartor eller arkiv. Lagskifteskarta saknas över det område som torplämningen är beläget i.	Övrig kulturhistorisk lämning	
-	Boplatsläge	Ev boplatsläge ca 500x450 m. Beläget i kuperad skogsmark med inslag av sankpartier.	Ej fastställd	En arkeologisk utredning steg 2 behövs för att fastställa status

Tabell 1. Tabell över tidigare kända samt nypåträffade forn- och kulturlämningar. Förklaring till tabellen återfinns nedan.

ANTIKVARISK BEDÖMNING

Antikvarisk bedömning görs utifrån Riksantikvarieämbetets praxis för tillämpning av kulturmiljölagen (KML). Lämningsstyperna och deras bedömning redovisas i den så kallade *Lämningsstyplistan* som är upprättad och ajourhållen av Riksantikvarieämbetet. Länsstyrelsen gör den slutliga bedömningen inom ett uppdrag.

Fornlämning

Fornlämning är en lämning som är skyddad enligt kulturmiljölagen. För att kunna bedömas som fornlämning måste den vara äldre än 1850. Tre kriterier måste också vara uppfyllda; det ska vara en lämning efter människors verksamhet under forna tider, som har tillkommit genom äldre tiders bruk och som är varaktigt övergiven. Det är förbjudet att utan tillstånd från länsstyrelsen rubba, ta bort, gräva ut eller på annat sätt ändra eller skada en fornlämning.

Övrig kulturhistorisk lämning

Övrig kulturhistorisk lämning används för kulturhistoriska lämningar som har tillkommit efter 1850, men som ändå anses ha ett antikvariskt värde. Bedömningen används även för vissa lämningar som inte uppvisar fysiska spår, till exempel fyndplats eller plats med tradition.

Möjlig fornlämning

Möjlig fornlämning anges för lämningar som kräver vidare utredning för att den antikvariska bedömningen ska kunna fastställas. Lämningsen måste vara bekräftad i fält. Möjlig fornlämning kan även anges för en lämning som har undersökts i samband med en arkeologisk undersökning, men där man inte kunnat fastställa lämningens utbredning.

Ingen antikvarisk bedömning

Ingen antikvarisk bedömning används för lämningar som blivit helt borttagna genom en arkeologisk undersökning eller helt förstörda. Lämningar som endast är kända via kartmaterial, skriftlig eller muntlig källa och inte har kunnat återfinnas i fält, kan inte heller ha en antikvarisk bedömning.

Ej fastställd

Den antikvariska bedömningen har inte fastställts. Avser till exempel boplatsslägen där en arkeologisk utredning steg 2 krävs för att eventuellt kunna finna spår som inte är synliga ovan mark.

Utvärdering av undersökningsplanen

Målet med utredningen var att ta reda på om fornlämningar skulle påverkas av det planerade arbetsföretaget, detta bedömer vi att vi har uppfyllt.

Administrativa uppgifter

Länsstyrelsens dnr:	431-5885-2022
Länsstyrelsens beslutsdatum:	2022-09-09
Jönköpings läns museums dnr:	2022-192
Beställare:	Vetlanda kommun
Rapportansvarig:	Emma Boman
Rapportgranskning:	Mikael Nordström
Fältansvarig:	Emma Boman
Fältpersonal:	Jörgen Gustavsson, Ådel Vestbö Franzén samt praktikant Clara Wijk.
Fältarbetstid:	2022-09-16
Län:	Jönköpings län
Kommun:	Vetlanda kommun
Socken:	Vetlanda socken
Fastighetsbeteckning:	Karlslund 2:1
Belägenhet:	63F 6aN
Koordinater:	N6365558/E503273
Koordinatsystem:	Sweref 99 TM
Höjdsystem:	RH 2000
Undersökningsyta:	33 hektar
Fornlämningsnummer:	L2022:5888, L2022:5906, L2022:5934, L2022:5935, L2019:2227, L2019:2226, L1973:9812, L1971:1004, L1973:9825, L1973:9824, L1972:5998
Fornlämningstyp:	Röse, fossil åker, lägenhetsbe- byggelse, stenrad/stenkrets, brott/täkt
Tidsperiod:	Bronsålder, järnålder, historisk tid och nyare tid
Fynd nr:	Inga fynd har tillvaratagits
Tidigare undersökningar:	Jlm 503/99, Jlm 215/04. Jlm 253/03, Jlm 491/02, Jlm 296/13, Jlm 306/06, Sweco 13008522

Dokumentationsmaterialet förvaras i Jönköpings läns museums arkiv.

Referenser

Kartmaterial

Lantmäteriet. ArkivSök (<https://etjanster.lantmateriet.se>):

Lantmäteristyrelsens arkiv (LSA): Vetlanda socken, Vetlanda 1-8. Akt: E123:57E4:2. Geometrisk ägoavmätning. Upprättad av Jonas Larsson Groth 1645.

Delar av Vetlanda och Näsby socknar. Akt: E123:57:1. Gemotetrisk avmätning. Upprättad av Jonas Petersson Duker 1693.

Vetlanda socken, Vetlanda 1-8. Akt: E123:57:2. Geometrisk avmätning och delning. Upprättad av Jonas Petersson Duker, 1693.

Vetlanda socken, Vetlanda 1-8. Akt: E123:57:3. Storskifte. Upprättad av Johan Hnerik Sahlström 1798.

Lantmäterimyndigheterna (LMA): Vetlanda socken. Akt 06-vej-21, Vetlanda 1-8, Storskifte 1799.

Riktets allmänna kartarkiv: Vetlanda socken, Vetlanda 1-8. Akt: J243-28-1 Hvetlanda. Genrealstabskarta 1876.

Vetlanda socken. Akt: 6F3a. Ekonomisk karta ca 1950.

Tryckta källor och litteratur

Ajneborn, Britt. 2006. *Tjärdal och röjningsrösen. Arkeologisk förundersökning inför exploatering inom del av fastighet Karlslund 2:1, Vetlanda socken i Vetlanda kommun, Jönköpings län*. Jönköpings läns museum, arkeologisk rapport 2006:94.

Borg, Jan. 2004. *Arkeologisk utredning och förundersökning. Röjningsrösen i Karlslund. Kartering och undersökning av fossil åkermark inför anläggandet av bullervall. Vetlanda socken i Vetlanda kommun, Jönköpings län*. Jönköpings läns museum, arkeologisk rapport 2004:59.

Borg, Jan. 2014. *Slättelund 3. Arkeologisk utredning inför utökning av tomtmark, Vetlanda socken i Vetlanda kommun, Jönköpings län*. Jönköpings läns museum, arkeologisk rapport 2014:12.

Engman, Fredrik; Samuelsson, Christoffer. 2009. *Karlslund 2:1. Arkeologisk utredning inför husbyggnation inom fastigheten Karlslund 2:1, Vetlanda socken i Vetlanda kommun, Jönköpings län*. Jönköpings läns museum, arkeologisk rapport 2006:54.

Hylén, Håkan. 2013. *Arkeologisk förundersökning av del av fossil åker, Vetlanda 236, inför planerad industrietablering inom fastigheten Karlslund 2:1, Vetlanda socken i Vetlanda kommun, Jönköpings län*. Jönköpings läns museum, arkeologisk rapport 2013:06.

Nordström, Mikael. 2003. *Kulturhistorisk förstudie. Vetlanda tätort - inför fördjupad översiktsplan. Vetlanda socken och kommun. Jönköpings län*. Jönköpings läns museum, arkeologisk rapport. 2003:67

Under hösten 2022 har arkeologer från Jönköpings läns museum utfört en arkeologisk utredning steg 1 inom fastigheten Karlslund 2:1 i Norget, Vetlanda kommun, Jönköpings län.

Fyra nya lämningar har påträffats, en brott/täkt, en stenkrets/stenrad och två fossila åkrar. Stenkretsen/stenraden har tolkats som en dommarring som har fått den antikvariska bedömningen möjlig fornlämning. Dess status bör fastställas genom en arkeologisk utredning steg 2.

Inom utredningsområdet finns det två gravar i form av rösen som planeras att bevaras varför förslag på lämpliga skyddsområden har mätts in.

Då det inom aktuellt utredningsområde finns förhistoriska gravar är det en indikation på att det kan finnas boplatser i närområdet. Jönköpings läns museum vidhåller den bedömning som gjordes 2003 om att det finns eventuella boplatser inom utredningsområdets södra delar.

