

Kärnebäcken 1:1

Arkeologisk utredning inför ny detaljplan inom fastigheten
Kärnebäcken 1:1, Mölltorps socken i Karlsborgs kommun, Västra
Götalands län



Kärnebäcken 1:1

Arkeologisk utredning inför ny detaljplan inom fastigheten
Kärnebäcken 1:1, Mölltorps socken, Karlsborgs kommun,
Västra Götalands län



Jönköpings läns museums dnr: 2021-345
Länsstyrelsens dnr: 431-53488-2021

Rapport, foto och ritningar: Anna Ödeén
Rapportgranskning: Mikael Nordström
Grafisk mall: Anna Stålhammar
Distribution: Digital pdf

Jönköpings läns museum, Box 2133, 550 02 Jönköping
Tel: 036-30 18 00
E-post: info@jkpglm.se
www.jkpglm.se

Upphovsrätt, om inget annat anges, enligt Creative Commons licens CC BY. Villkor finns tillgänglig på <http://creativecommons.org/licenses/by/4.0/deed sv>.

Utdrag ur tryckta och ajourhållna ekonomiska kartor, Geografiska Grunddata samt Geodata (FUK) är återgivna enligt tillstånd: Fastighetskartan © Lantmäteriet. Ärende nr MS2007/04833, nr MS2012/03742 samt dnr i2012/1091. Terrängkartan, samt GSD-Översiktskartan: Lantmäteriet (CC0).

ISSN: 1103-4076

© JÖNKÖPINGS LÄNS MUSEUM 2022

Innehåll

Sammanfattning	5
Inledning	7
Målsättning och metod	7
Topografi	7
Fornlämnings- och kulturmiljö	8
Tidigare undersökningar	9
Resultat	9
Inventering	9
Kartanalys	9
Söschaktning	11
Provrutsgrävning	11
Fynd	11
Utvärdering av undersökningsplanen	11
Administrativa uppgifter	13
Referenser	14
Arkiv	14
Kartmaterial	14
Referenser på webben	14
Tryckta källor och litteratur	14

Bilagor

Bilaga 1. Kartanalys	15
----------------------------	----

DEN UPDRAGSARKEOLOGISKA PROCESSEN

Uppdragsarkeologin regleras av 2 kap. 10–14§§ i Kulturmiljölagen samt genom direktiv och föreskrifter. Arkeologiska uppdrag indelas i flera etapper: arkeologisk utredning, förundersökning och undersökning. Processen syftar i första hand till att bevara fornlämningarna, vilket är grundtanken i kulturmiljölagen.

Arkeologisk utredning

Arkeologisk utredning brukar göras i två steg. Den första etappen, steg 1 (AU1), innebär att befintlig kunskap i form av arkivmaterial, äldre handlingar och historiska kartor samt litteratur och uppgifter om tidigare undersökningar sammanställs med syfte att se om fornlämningar berörs av arbetsföretaget. Därtill görs en fältinventering i syfte att lokalisera tidigare okända fornlämningar. Steg 2 (AU2) utgör den del som innebär markningrepp i form av sökschakt med grävmaskin och provrutsgrävning. Om det konstateras förekomst av fornlämningar så kan dessa, om de inte kan bevaras, gå vidare till en arkeologisk förundersökning.

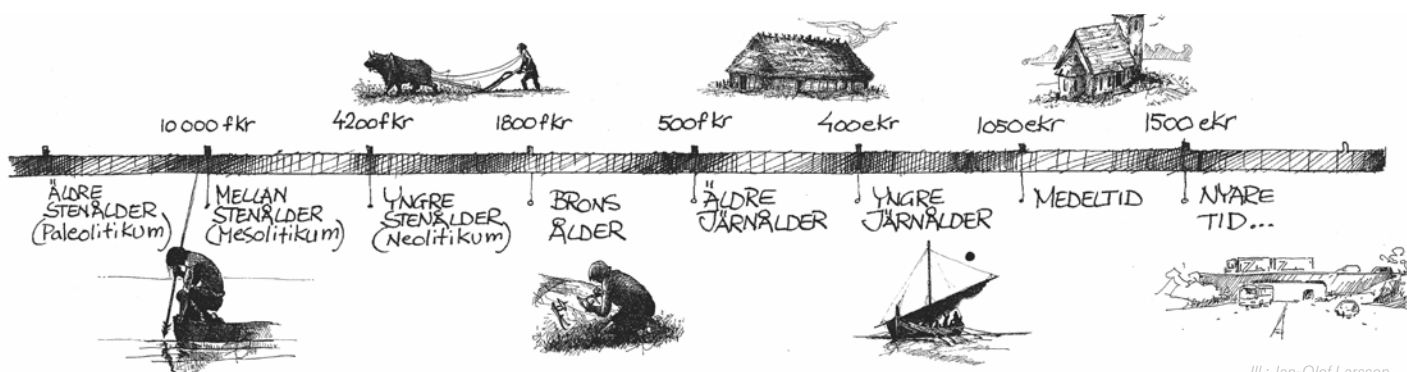
Arkeologisk förundersökning

En arkeologisk förundersökning (FU) syftar till att fastställa och beskriva fornlämningens karaktär, datering, utbredning och komplexitet samt att ta till vara fynd. Resultaten ska kunna ligga till grund för länsstyrelsens bedömning av kunskapspotentialen inför kommande beslut om tillstånd till ingrepp i en fornlämning. Förundersökningen ska också ge underlag för företagarens (exploatörens) vidare planering. Om fornlämningen efter förundersökning bedöms vara välbevarad och ha vetenskaplig potential går det vidare till nästa steg i processen - en arkeologisk undersökning.

Arkeologisk undersökning

En arkeologisk undersökning (UN) utförs med anledning av att en fornlämning behöver tas bort. Syftet med en arkeologisk undersökning är att dokumentera en fornlämning, ta till vara fornynd, rapportera och förmedla resultaten för att skapa kunskap av relevans för myndigheter, forskning och allmänhet. Dokumentationsmaterialet och fynden ska bevaras för framtiden samt tolkas vetenskapligt och infogas i ett kulturhistoriskt sammanhang. Undersökningen innebär att hela eller delar av fornlämningen slutgiltigt tas bort. Efter att fornlämningen tagits bort är marken fri att exploatera ur fornlämningssynpunkt.

Mer information om den uppdragsarkeologiska processen finns på Riksantikvarieämbetets hemsida.



Sammanfattning

Inga fornlämningar påträffades inom utredningsområdet.

Våren 2022 genomfördes en arkeologisk utredning inom fastigheten Kärnebäcken 1:1, Mölltorps socken, Karlsborgs kommun. Ansvarig för arbetet var Jönköpings läns museum. Anledningen till utredningen var Karlsborgs kommuns planer på ny detaljplan av området, vilken görs inför en ny eventuell industriverksamhet.

Utredningen gjordes genom inventering, kartanalys, sökschaktning samt grävning av provrutor. Under dessa insatser påträffades inget inom utredningsområdet som bedömdes som fornlämning.



Figur 1. Utdrag ur ekonomiska kartans blad 64E 8hN. Skala 1:10 000.

Inledning

Under våren 2022 gjordes en arkeologisk utredning inom fastigheten Kärnebäcken 1:1, Mölltorps socken i Karlsborgs kommun, Västra Götalands län. Anledningen till utredningen var Karlsborgs kommuns planer på ny industriverksamhet med tillhörande handel och kontor i området, vilket också kallas Åsen.

Utredningen genomfördes av Jönköpings läns museum och fält- och rapportansvarig var antikvarie Anna Ödeén.

Det aktuella utredningsområdet var 6,5 hektar stort.

Målsättning och metod

Målsättningen med utredningen var att fastställa förekomsten av fornlämningar och kulturlämningar, vilka i så fall skulle komma att beröras av det planerade arbetsföretaget. Syftet var också att, om fornlämningar upptäcktes, preliminärt avgränsa dessa.

Resultatet från utredningen skulle ligga till grund för Länsstyrelsens fortsatta tillståndsprövning och användas som underlag vid eventuella fortsatta arkeologiska åtgärder samt för företagarens planering.

För att nå målsättningen gjordes en inventering i fält, en kartanalys, sökschaktgrävning med hjälp av grävmaskin samt provrutsgrävning för hand. Vid inmätning av schakt och provrutor användes en nätverks-RTK.

Topografi

Det aktuella utredningsområdet låg i Karlsborgs sydvästra utkant, utmed och norr om riksväg 49. I öster gränsade det till industri-lokaler och 150 meter norrut låg Bottensjön. Genom områdets sydvästra hörn gick ett större, grävt dike.

Området var relativt flackt och sluttade endast svagt mot söder. Norra delen var beväxt med tät lärkplantering med en undervegetation av gräs och hallon. Den södra delen bestod av äldre



Figur 2. Exempel på hur det såg ut vid sökschaktningen av det södra, sankna området.

blandbarrskog med inslag av löv och med en undervegetation av gräs, blåbärsris och mossa. Den södra delen var övervägande sank, framförallt utmed Rv 49 och i de östra delarna (figur 2). I den södra delen hade också, enligt utsago från närboende, matjorden schaktats av och körts bort under 1960-talet. Detta stämde också med hur det såg ut när vi grävde eftersom steril undergrund i vissa schakt kom direkt under vegetationslagret.

Vid sökschaktningen kunde konstateras att undergrunden omväxlande utgjordes av lera, silt och grusig sand. Enligt SGU:s kartor består området av isälvsavlagringar och sand. Berggrunden utgörs av sandsten (SGU:s kartvisare).

Fornlämnings- och kulturmiljö

Närområdets fornlämningsmiljö domineras av lösfynd från stenålder. Inom en fyra kilometers radie har ett tjugotal stenföremål påträffats; yxor, skrapor och knivar av flinta men också yxor av bergart. Omkring 250 meter östnordöst om utredningsområdet har en tvåreggad trindyxa påträffats i åkermark, L1962:6439. Ytterligare 500 meter i samma riktning hittades en spånпил i flinta när man grävde för ett avlopp, L1962:1642. Något längre norrut, har en tunnackig flintyxa påträffats, även detta fynd gjordes vid ledningsgrävning, L1962:2213. Också väster om utredningsområdet har liknande fynd gjorts. Omkring 1,5 kilometer västerut, utmed Bottensjöns strand gjordes på 1920-talet ett fynd av en mejsel i flinta, L1962:7099 och strax intill detta har vid inventering eventuella kvartsavslag påträffats tillsammans med en stenyxa, L1962:7045. Fortsätter man sedan utmed Bottensjöns strand väster och norrut finns ett flertal fynd av liknande slag, men det har också gjorts flera fynd i åkermarken i området vilket tillsammans påvisar en omfattande mänsklig närvaro under stenålder.

Det har inte gjorts några undersökningar av stenålderslämningar i närområdet, däremot undersökte UV Bergslagen tre mesolitiska



Figur 3. Sökschaktning av det norra området, i lärkplanteringen.

boplatser strax söder om Askersund hösten 2007. Boplatserna ligger alltså omkring 3,5 mil i nordnordostlig riktning från Åsen räknat. Vid de här undersökningarna framkom ett fyndmaterial av både kvarts och flinta och boplatserna har legat nära Fornvätterns strand (Holm och Lindgren 2008).

I närområdet till Åsen finns i övrigt en sedan tidigare registrerad lämning som har fått den antikvariska bedömningen möjlig fornlämning. Det rör sig om fossil åker, L1962:6484. Strax norr om utredningsområdet ligger dessutom en stensättningsliknande lämning, L1962:6485 (figur 1).

Tidigare undersökningar

I december 2019 genomfördes en arkeologisk utredning på fastigheten Stjärnvik inför en utökad sandtäkt. Denna ligger omkring 1 kilometer västerut. Vid detta uppdrag, som genomfördes som en inventering, påträffades inga indikationer på fornlämningar (Berglund 2020). I december 2017 skulle en vattenledning läggas ned inom fornlämningen L1962:1738, en ödekyrkogård, som ligger knappt 2 kilometer i östlig riktning från Åsen. Fyra gravar påträffades vid den antikvariska kontrollen (Norrman 2018).

Resultat

Inga fornlämningar påträffades inom utredningsområdet.

Inventering

En okulär inventering av utredningsområdet gjordes i mars 2022. Inga direkta indikationer på fornlämningar påträffades vid inventeringen.

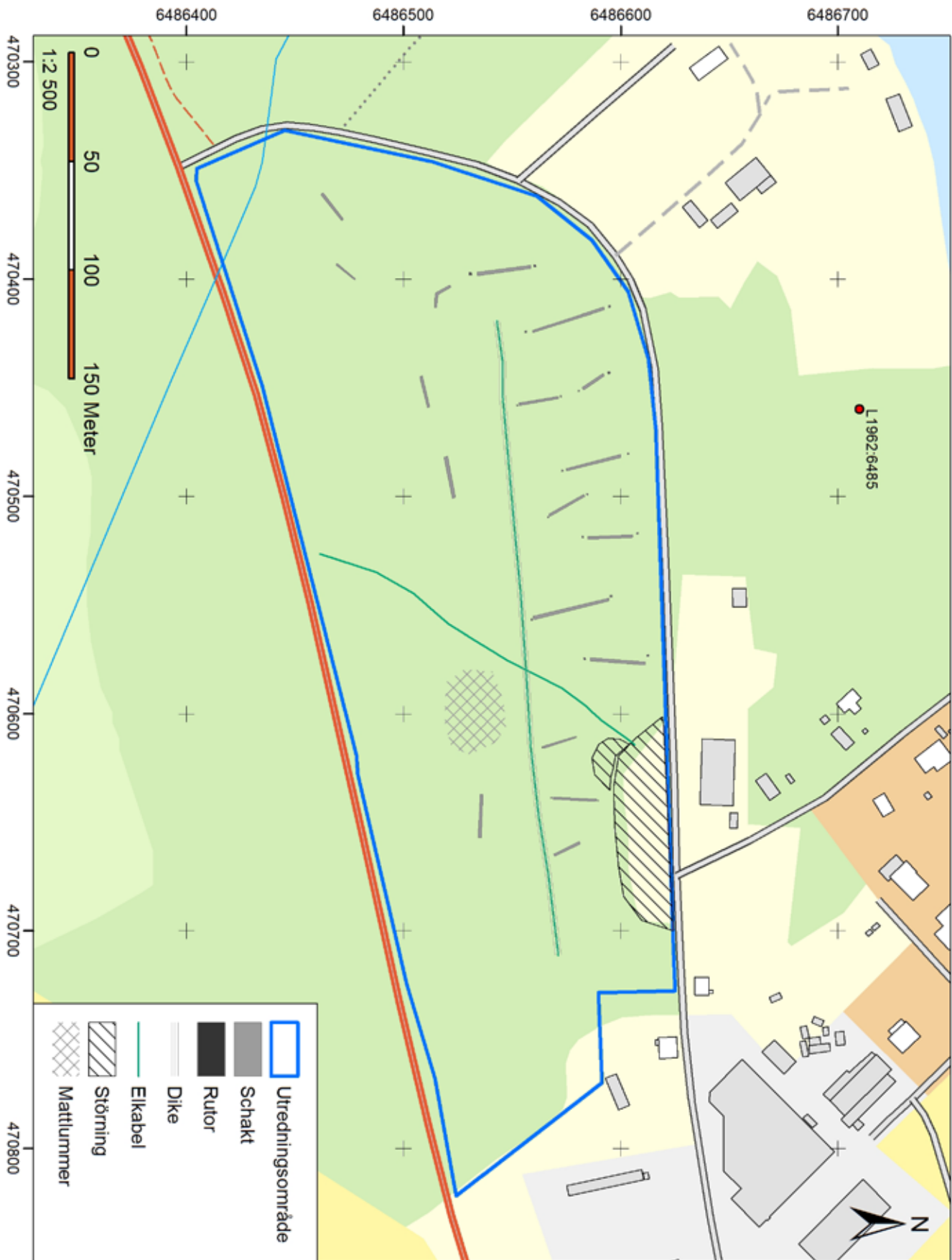
Två flacka högar som påminde om kolbottnar till storlek och form iaktogs dock. Efter ett flertal stick med jordsond i anläggningen, då inget kol kunde ses, avskrevs dock dessa som kolningsanläggningar. Troligen har de med planteringen av lärkräden att göra.

Ett dike kunde också dokumenteras som gick genom området. Diket var 2–2,5 meter brett med tillhörande vallar och 0,3–0,6 meter djupt.

Kartanalys

En översiktlig genomgång av det historiska kartmaterialet genomfördes gällande fastigheten Kärnebäcken. Kartorna gav inga indikationer på fornlämningar. Vad som gick att utläsa, redan på kartan från 1697, är att marken har varit sank. På kartorna från sent 1800-tal till mitten av 1900-talet går också en tydlig gräns mellan det som vi valde att kalla södra och norra området. Vid utredningens fältarbete kunde gränsen ses i form av ett grävt dike (bilaga 1).

På häradsekonomska kartan från 1877–1882 och den ekonomiska kartan från 1959 finns också en symbol som visar på att en mindre byggnad har stått utmed och öster om den äldre vägen



Figur 4. Plan som visar var söschakten och provrutorna lades. Skala 1: 2 500.

mot Skövde (bilaga 1). Av byggnaden fanns inget kvar när utredningen gjordes. Det troliga är att den, det kan exempelvis röra sig om en ängslada, har flyttats eller rivits i samband med att vägen har breddats.

Sökschaktning

Då den södra delen av utredningsområdet dels var sankt, dels hade fått stora delar av sin matjord bortschaktad var det främst i den norra delen, vilken var mer orörd, som sökschakten grävdes (figur 4). Dessutom växte i den södra delen mattlumner, vilken är fridlyst och därför undveks. Utmed en vändplan i områdets norra begränsning växte parkslide, en invasiv art som vi också höll ett visst avstånd till. Schakten var 1 meter breda och 0,1–0,25 meter djupa med en sammanlagd längd av närmare 400 meter.

I områdets nordvästra del påträffades en grop med 1900-tals porslin, slaktavfall och diverse järnföremål. Då det även låg en större mängd stenar i gropen, tolkades det som att en jordkällare hade använts som avfallsgrop och sedan lagts igen.

Provruttsgrävning

Sammanlagt 22 provrutur handgrävdes för att försöka fånga upp stenåldersartefakter i form av flinta eller kvarts. Detta utifrån fornlämningsmiljön och den mängd stenåldersfynd som gjorts i närområdet.

För att effektivisera provruttsgrävningen torvades vegetationsskiktet av med hjälp av grävmaskinen i samband med sökschaktningen. Som kan ses i figur 4 har därför provrutorna lagts intill sökschakten. Även här valde vi det område som var mer sandigt och väl-dränerat än den sankta, lägre belägna södra delen av utredningsytan.

Rutorna som grävdes var 0,6 × 0,6 meter och 0,08–0,2 meter djupa (figur 5–6). Inga fynd gjordes som visade på mänskliga aktiviteter under förhistorisk tid.

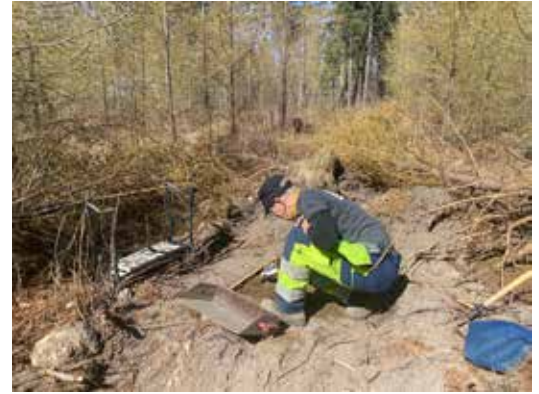
I områdets nordvästliga del påträffades ett fåtal recenta fynd i provgroparna som pilsnerflaskor, fönsterglas och ett mynt från 1932. Fynden samlades inte in.

Fynd

Enbart sentida fynd påträffades. Dessa togs inte tillvara.

Utvärdering av undersökningsplanen

Enligt Länsstyrelsens förfrågningsunderlag skulle sökschaktsgrävning och inventering genomföras för att ta reda på om det fanns fornlämningar inom ytan som berördes av det planerade arbetsföretaget. I den undersökningsplan som gjordes av Jönköpings läns museum föreslogs även att ett antal provrutur skulle grävas för hand för att söka efter flint- och kvartsföremål, vilket också genomfördes. Vi anser därmed att målen för utredningen har uppfyllts.



Figur 5-6. Arbetsbilder. Kristina Jansson och Lotten Haglund gräver provrutur.

ANTIKVARISK BEDÖMNING

Antikvarisk bedömning görs utifrån Riksantikvarieämbetets praxis för tillämpning av kulturmiljölagen (KML). Lämningsstyperna och deras bedömning redovisas i den så kallade *Lämningsstyplistan* som är upprättad och ajourhållen av Riksantikvarieämbetet. Länsstyrelsen gör den slutliga bedömningen inom ett uppdrag.

Fornlämning

Fornlämning är en lämning som är skyddad enligt kulturmiljölagen. För att kunna bedömas som fornlämning måste den vara äldre än 1850. Tre kriterier måste också vara uppfyllda; det ska vara en lämning efter människors verksamhet under forna tider, som har tillkommit genom äldre tiders bruk och som är varaktigt övergiven. Det är förbjudet att utan tillstånd från länsstyrelsen rubba, ta bort, gräva ut eller på annat sätt ändra eller skada en fornlämning.

Övrig kulturhistorisk lämning

Övrig kulturhistorisk lämning används för kulturhistoriska lämningar som har tillkommit efter 1850, men som ändå anses ha ett antikvariskt värde. Bedömningen används även för vissa lämningar som inte uppvisar fysiska spår, till exempel fyndplats eller plats med tradition.

Möjlig fornlämning

Möjlig fornlämning anges för lämningar som kräver vidare utredning för att den antikvariska bedömningen ska kunna fastställas. Lämningen måste vara bekräftad i fält. Möjlig fornlämning kan även anges för en lämning som har undersökts i samband med en arkeologisk undersökning, men där man inte kunnat fastställa lämningens utbredning.

Ingen antikvarisk bedömning

Ingen antikvarisk bedömning används för lämningar som blivit helt borttagna genom en arkeologisk undersökning eller helt förstörda. Lämningar som endast är kända via kartmaterial, skriftlig eller muntlig källa och inte har kunnat återfinnas i fält, kan inte heller ha en antikvarisk bedömning.

Ej fastställd

Den antikvariska bedömningen har inte fastställts. Avser till exempel boplatsslägen där en arkeologisk utredning steg 2 krävs för att eventuellt kunna finna spår som inte är synliga ovan mark.

Administrativa uppgifter

Länsstyrelsens dnr: 431-53488-2021
Länsstyrelsens beslutsdatum: 2022-03-16
Jönköpings läns museums dnr: 2021-345
Beställare: Karlsborgs kommun
Fält- och rapportansvarig: Anna Ödeén
Rapportgranskning: Mikael Nordström
Fältpersonal: Lotten Haglund, Kristina Jansson
och Anna Ödeén
Fältarbetstid: 2022-03-17–2022-04-21
Län: Västra Götalands län
Kommun: Karlsborgs kommun
Socken: Mölltorp socken
Fastighetsbeteckning: Kärnebäcken 1:1
Belägenhet: Ekonomiska kartans blad
64E 8hN
Koordinater: N: 6486537 E: 470540
Koordinatsystem: Sweref 99 TM
Höjdsystem: RH 2000
Undersökningsyta: 6,5 hektar
Fornlämningsnummer: -
Fornlämningstyp: -
Fynd nr: -
Tidigare undersökningar: -

Dokumentationsmaterialet förvaras i Jönköpings läns museums arkiv.

Referenser

Arkiv

Riksantikvarieämbetet, Stockholm (RAÄ)

Kulturmiljöregistret, Forssök: <https://app.raa.se/open/forsok/>

Kartmaterial

Lantmäteriet. ArkivSök (<https://letjanster.lantmateriet.se>)

Lantmäterimyndigheterna (LMA):

Kärnebacken. 16-möl-6a. Arealavmätning. 1697.

Rikets allmänna kartverks arkiv (RAK):

Rödesund. Akt: J112-54-23. Häradsekonomska kartan. 1877–82.

Karlsborg. Akt: J243-54-1. Generalstabskartan. 1890.

Karlsborg. Akt: J243-54-2. Generalstabskartan. 1910.

Karlsborg. Akt: J243-54-4. Generalstabskartan. 1934.

Karlsborg. Akt: J243-54-7. Generalstabskartan. 1934.

Stora Rud. Akt: J133-8E7e61. Ekonomiska kartan. 1959.

Referenser på webben

SGU:s Kartvisare (<https://apps.sgu.se>)

Berggrund och jordarter

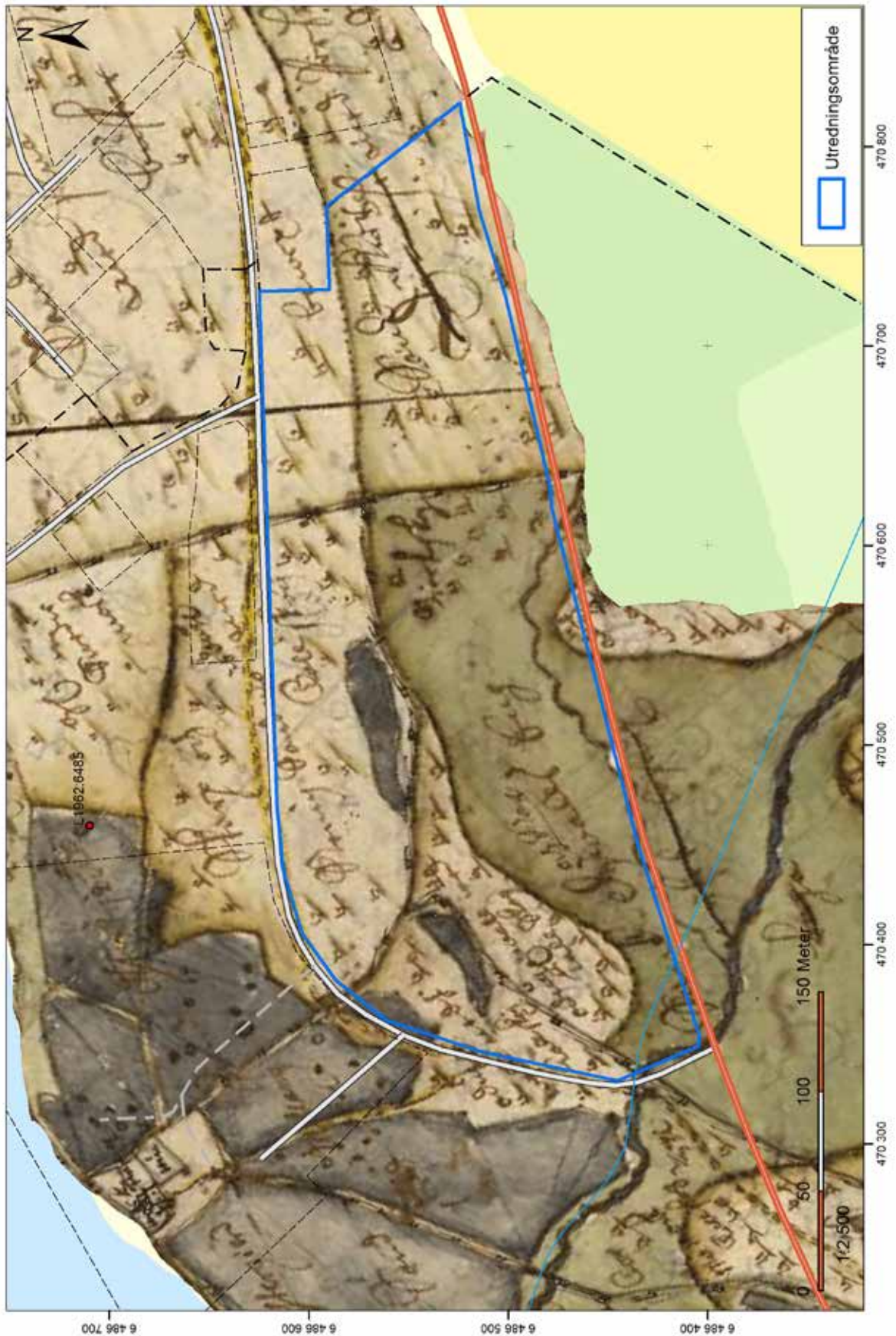
Tryckta källor och litteratur

Berglund, Anders. 2020. *Arkeologisk utredning i täktområde vid Stjärnvik, Karlsborg. Arkeologisk utredning Sjärnvik 1:1, Mölltorps socken, Karlsborgs kommun, Västergötland*. Västergötlands museum. Rapport 2020:04. Skara.

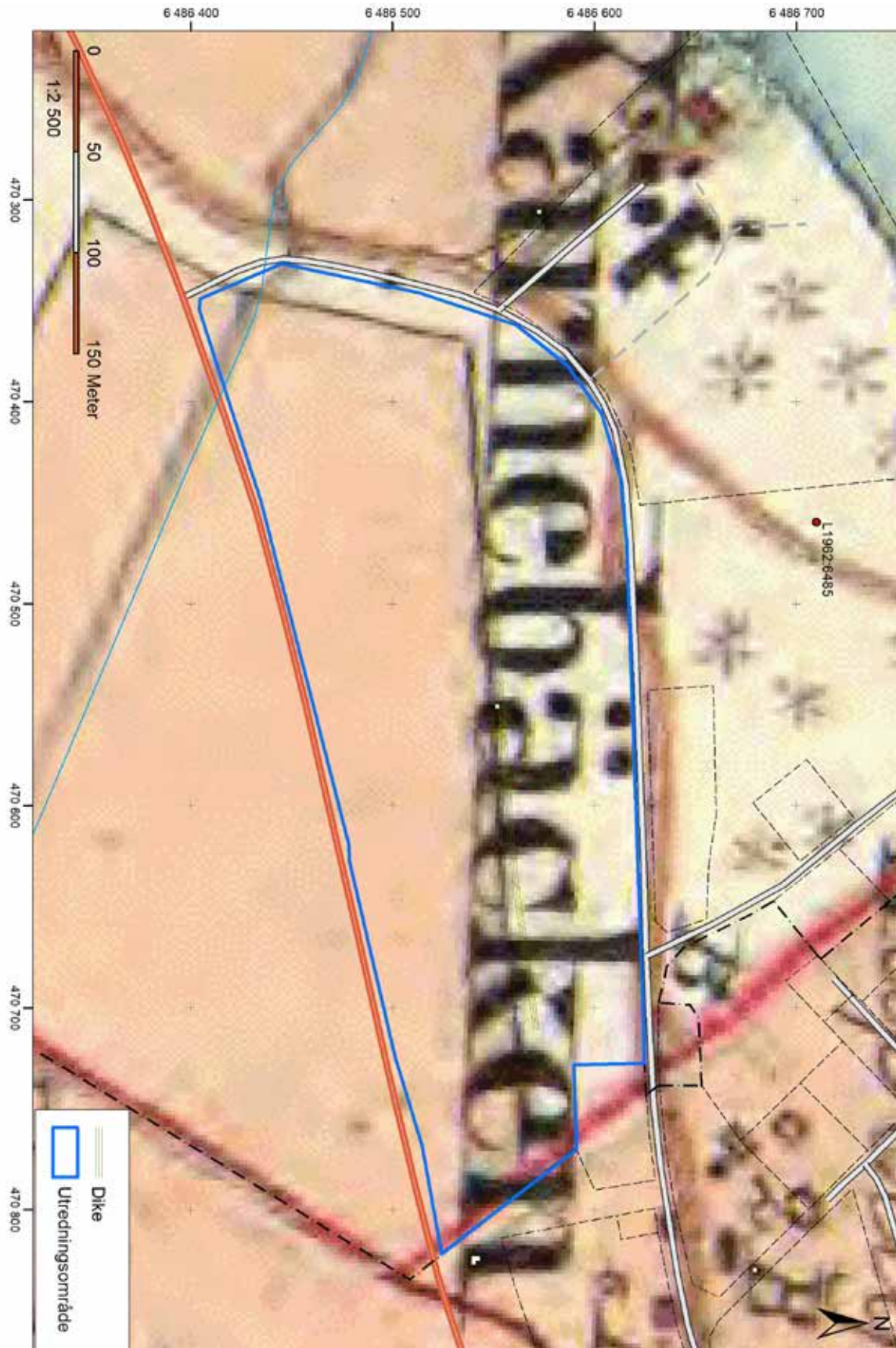
Holm, Jenny och Lindgren, Christina. 2008. *Tre mesolitiska boplatser. Arkeologisk undersökning, Riksväg 49, delen Stubbetorp - Gustavstorp. Närke, Askersunds socken, Åviken 1:1, Torstorp 1:2, RAÄ 205, RAÄ 211 och RAÄ 212*. Riksantikvarieämbetet. Avdelningen för arkeologiska undersökningar. Rapport 2008:17. Örebro.

Norrman, Maria. 2018. *RAÄ Karlsborg 1:1, Karlsborgs kn - Antikvarisk kontroll. Antikvarisk kontroll förbi RAÄ Karlsborg 1.1, Karlsborgs socken, Karlsborgs kommun, Västergötland*. Västergötlands museum. Rapport 2018:6. Skara.

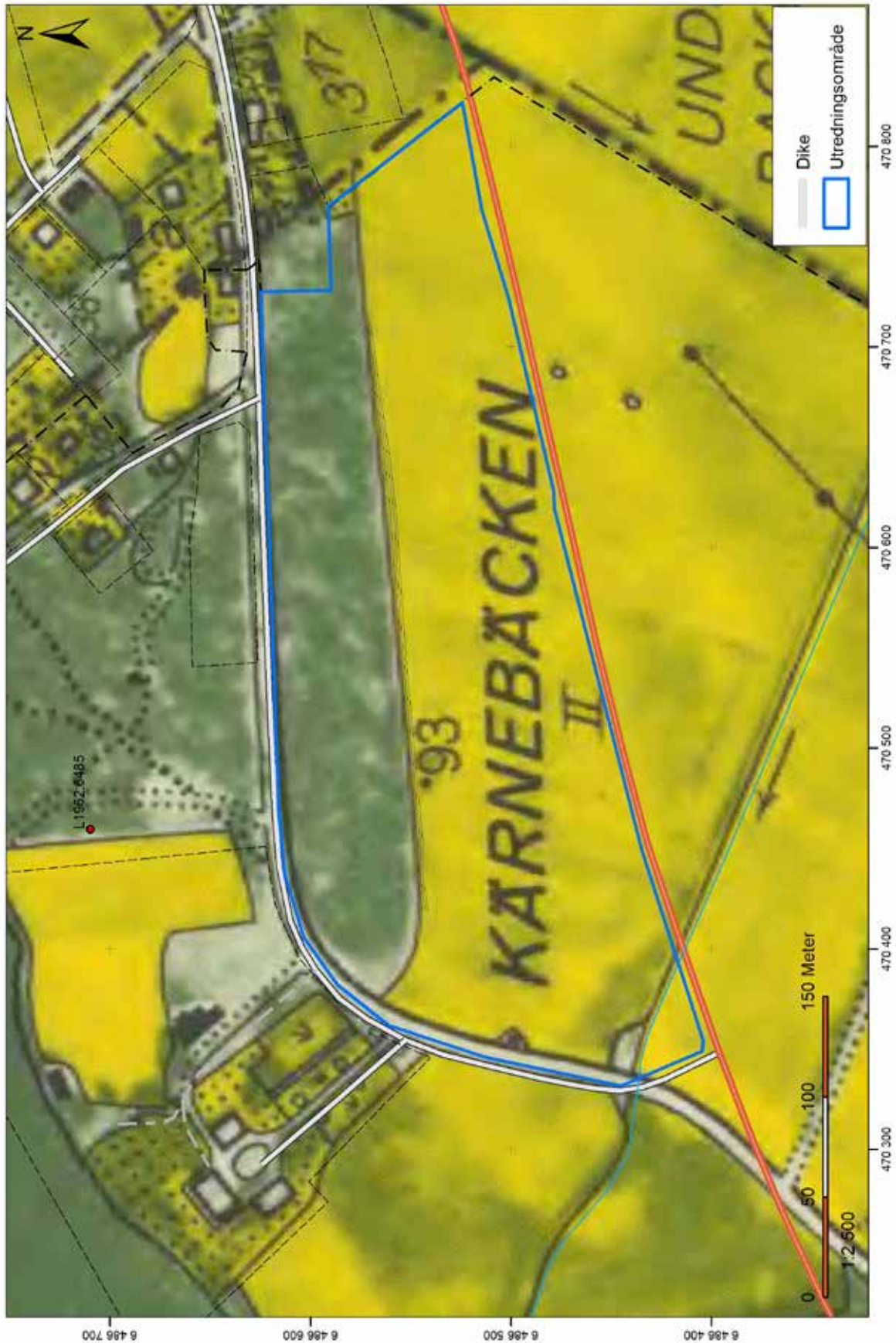
Bilaga 1. Kartanalys



Karta från 1697 lagd på dagens ekonomiska karta med dagens vägnät. Den blå markeringen visar utredningsområdet. På den äldre kartan visar den mörkgröna ytan sankare mark.



Häradsekonomska kartan från sent 1800-tal med dagens vägnät samt utredningsområdet markerat. Här kan man se att det dike vi observerade i fält stämmer överens med en gräns. I områdets västra begränsning syns också en byggnad markerad.



Ekonomiska kartan från mitten av 1900-talet med dagens vägnät samt utredningsområdet markerat. Även här går diket att se mellan skog och åkermark. Utmed vägen i områdets västra begränsning syns också byggnaden markerad.

Karlsborgs kommun planerar att utöka industriområdet Åsen, sydväst om samhället. Inför detta arbete har en arkeologisk utredning genomförts främst för att undersöka om det inom området fanns spår av stenålder.

I närområdet till Åsen har ett flertal lösfynd i form av stenåldersartefakter gjorts vilket visar på aktiviteter under den perioden. Under utredningen gjordes dock inga fynd från den här perioden. Inga fornlämningar framkom.

