

Hindsekind 2:16

Arkeologisk förundersökning av gravfält L1972:7076 inför husbygge inom fastigheten Hindsekind 2:16, Värnamo socken i Värnamo kommun, Jönköpings län.



Hindsekind 2:16

Arkeologisk förundersökning av gravfält L1972:7076 inför husbygge inom fastigheten Hindsekind 2:16, Värnamo socken i Värnamo kommun, Jönköpings län.



Jönköpings läns museums dnr: 2021-225
Länsstyrelsens dnr: 431-7479-2021

Rapport, foto och ritningar: Lotten Haglund
Grafisk mall: Anna Stålhammar
Distribution: Digital pdf

Jönköpings läns museum, Box 2133, 550 02 Jönköping
Tel: 036-30 18 00
E-post: info@jkpglm.se
www.jkpglm.se

Upphovsrätt, om inget annat anges, enligt Creative Commons licens CC BY. Villkor finns tillgänglig på <http://creativecommons.org/licenses/by/4.0/deed.sv>.

Utdrag ur tryckta och ajourhållna ekonomiska kartor, Geografiska Grunddata samt Geodata (FUK) är återgivna enligt tillstånd: Fastighetskartan © Lantmäteriet. Ärende nr MS2007/04833, nr MS2012/03742 samt dnr i2012/1091. Terrängkartan, samt GSD-Översiktskartan: Lantmäteriet (CC0)

ISSN: 1103-4076

© JÖNKÖPINGS LÄNS MUSEUM 2022

Innehåll

Sammanfattning	5
Inledning	7
Omfattning	7
Målsättning och metod	7
Topografi	7
Fornlämnings- och kulturmiljö	8
Tidigare undersökningar	9
Resultat	9
Administrativa uppgifter	12
Referenser	13
Referenser på webben	13
Tryckta källor och litteratur	13

DEN UPDRAGSARKEOLOGISKA PROCESSEN

Uppdragsarkeologin regleras av 2 kap. 10–14§§ i Kulturmiljölagen samt genom direktiv och föreskrifter. Arkeologiska uppdrag indelas i flera etapper: arkeologisk utredning, förundersökning och undersökning. Processen syftar i första hand till att bevara fornlämningarna, vilket är grundtanken i kulturmiljölagen.

Arkeologisk utredning

Arkeologisk utredning görs i två steg. Den första etappen, steg 1 (AU1), innebär att befintlig kunskap i form av arkivmaterial, äldre handlingar och historiska kartor samt litteratur och uppgifter om tidigare undersökningar sammanställs. Därtill görs en fältinventering i syfte att lokalisera tidigare okända fornlämningar. Steg 2 (AU2) utgör den del där som innebär markingrepp i form sökschakt med grävmaskin och provrutsgrävning. Om det konstateras förekomst av ej ovan mark synliga fornlämningar så kan ärendet gå vidare till en arkeologisk förundersökning.

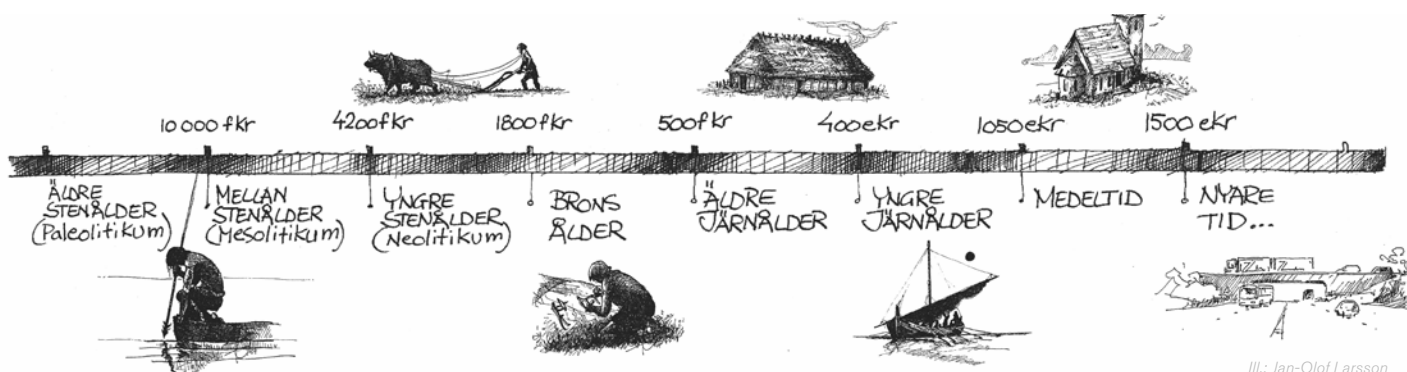
Arkeologisk förundersökning

En arkeologisk förundersökning (FU) syftar till att fastställa och beskriva fornlämningens karaktär, datering, utbredning och komplexitet samt att ta till vara fynd. Resultaten ska kunna ligga till grund för länsstyrelsens bedömning av kunskapspotentialen inför kommande beslut om tillstånd till ingrepp i en fornlämning. Förundersökningen ska också ge underlag för företagarens (exploatörens) vidare planering. Om fornlämningen efter förundersökning bedöms vara välbevarad och ha vetenskaplig potential går det vidare till nästa steg i processen - en arkeologisk undersökning.

Arkeologisk undersökning

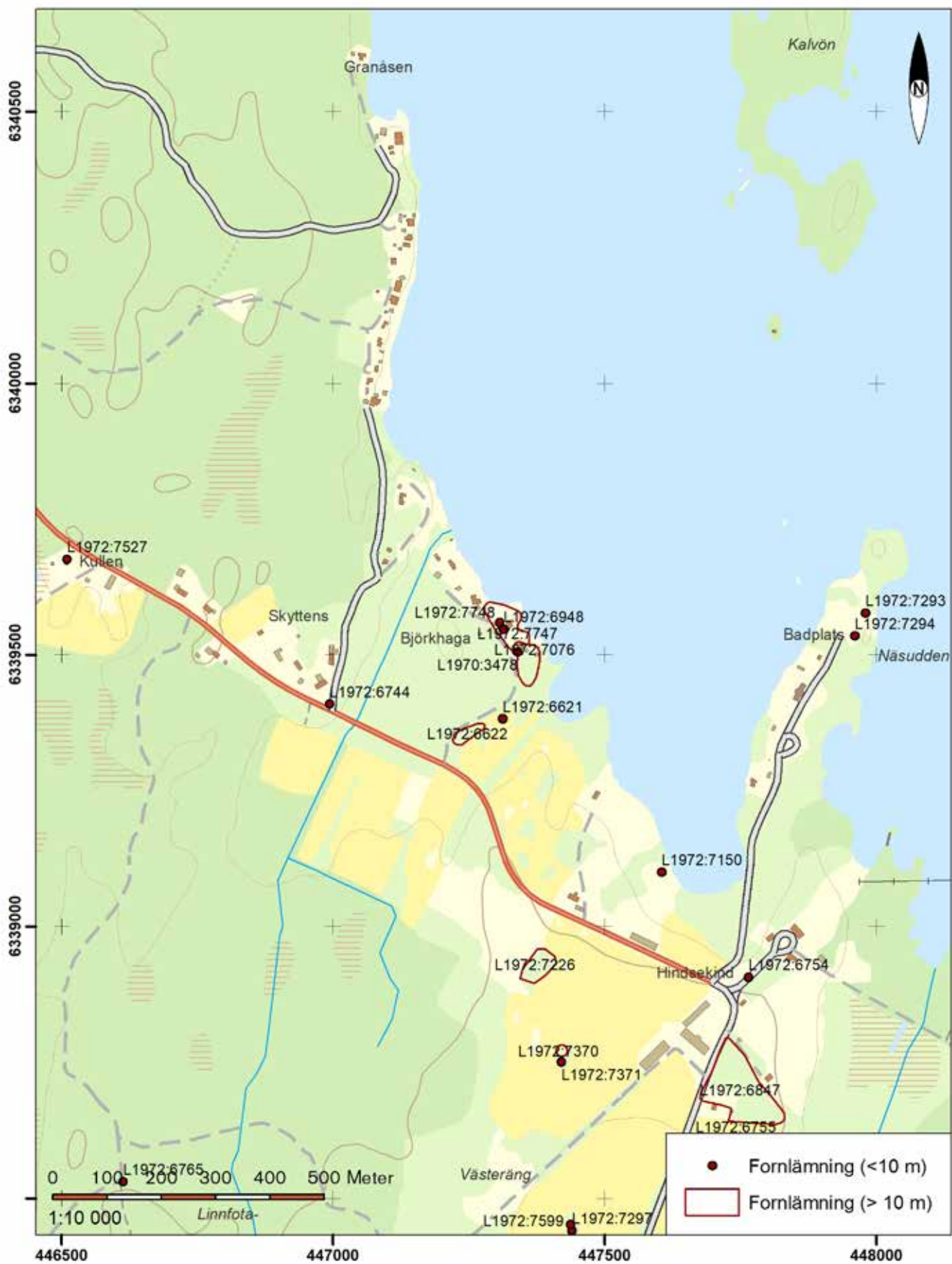
En arkeologisk undersökning (UN) utförs med anledning av att en fornlämning behöver tas bort. Syftet med en arkeologisk undersökning är att dokumentera en fornlämning, ta till vara fornynd, rapportera och förmedla resultaten för att skapa kunskap av relevans för myndigheter, forskning och allmänhet. Dokumentationsmaterialet och fynden ska bevaras för framtiden samt tolkas vetenskapligt och infogas i ett kulturhistoriskt sammanhang. Undersökningen innebär att hela eller delar av fornlämningen slutgiltigt tas bort. Efter att fornlämningen tagits bort är marken fri att exploatera ur fornlämningssynpunkt.

Mer information om den uppdragsarkeologiska processen finns på Riksantikvarieämbetets hemsida.



Sammanfattning

I april 2022 genomfördes en arkeologisk förundersökning inom fastigheten Hindsekind 2:16 i Värnamo kommun, Jönköpings län. Anledningen var ett planerat husbygge och syftet var att kontrollera så inga gravar, hörande till ett intilliggande gravfält L1972:7076, eller andra fornlämningar, fanns som skulle bli berörda av husbygget. Efter genomförd undersökning kunde det konstateras att inga fornlämningar hade påträffats.



Figur 1. Utdrag ur den digitala fastighetskartan. Skala 1:10 000.

Inledning

I april 2022 genomförde Jönköpings läns museum en arkeologisk förundersökning i avgränsande syfte inom en liten del av fastigheten Hindsekind 2:16 i Värnamo socken, Värnamo kommun. Anledningen var planerna på byggnationen av ett nytt gästhus. Då området som gästhuset ska uppföras på gränsar till ett järnåldersgravfält, L1972:7076, var det motiverat att genomföra en förundersökning i syfte att kontrollera så att inga gravar blir berörda av byggnationen. Vid en tidigare förundersökning på den angränsande tomten i sydost, Hindsekind 2:15, påträffades 2017 slagen kvarts vilket är en indikation på en stenåldersboplats, L1970:3478 (Gustafsson 2018). Av denna anledning skulle det också sökas efter stenåldersspår i samband med förundersökningen.

Beställare var Ernst & Berg Arkitektur AB. Fält- och rapportansvarig var Lotten Haglund, arkeolog på Jönköpings läns museum.

Omfattning

Förundersökningsytan uppgår till 98 m² och ligger centralt i den västliga delen av tomten. På en del av denna yta stod till alldeles nyligen det gamla gästhuset, den övriga delen av ytan består av gräsmatta. Strax sydöst om den aktuella ytan står boningshuset. Från boningshusets nordvästra sida löper en stensatt gång som har lett till gästhuset. Någon form av elkabel (avstängd) stack också upp innanför undersökningsområdet precis norr om gången. Precis innanför, och på undersökningsområdets nordöstra sida finns två äldre brunnslock. Enligt uppgift från markägaren var det tidigare gästhuset uppfört i slutet av 1930-talet. Ytan där det stått var väldigt omörd, men det verkade inte som att massor blivit bortgrävda i samband med att huset uppfördes.

Målsättning och metod

Målsättningen med förundersökningen var att kontrollera så att inga under mark förekommande fornlämningar berördes av det tilltänkta bygget. Det skulle särskilt kontrolleras så att inga gravrester hörande till gravfältet L1972:7076 fanns på platsen. Detta gjordes med hjälp av grävmaskin, som grävde två sökschakt över undersökningsytan. Innan schaktningen gick ytan över med metalldetektor. Eftersom lämningar från stenåldern påträffats drygt 50 meter sydost om undersökningsytan grävdes även provrutor efter flinta och kvarts. Rutorna var en kvadratmeter stora.

Topografi

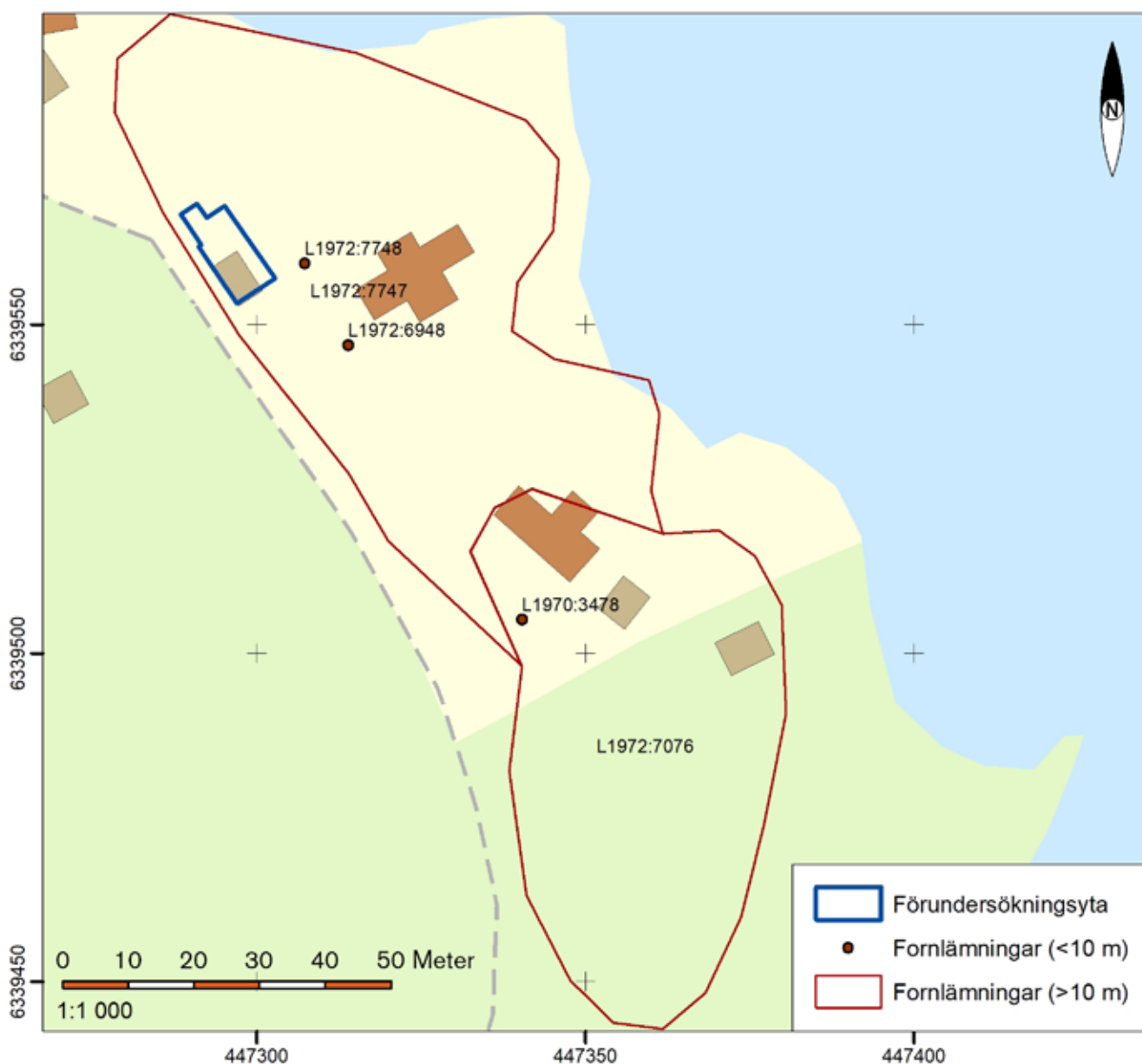
Undersökningsområdet består till största delen av en flack gräsmatta. Tomtens östra kant gränsar till sjön Hindsen. Närmast i norr och söder finns andra hustomter. Längst i väst går en mindre väg förbi och utanför denna växer en skog. I gräsmattan sydväst om boningshuset finns ett parti med berg i dagen. Sådana partier

kunde också konstateras senare i några av de grävda rutorna och under den uppluckrade jorden där gästhuset hade stått.

Fornlämnings- och kulturmiljö

Gravfältet L1972:7076 finns delvis inom och delvis utanför grannfastigheten i sydost, Hindsekind 2:15. Gravfältet består av 11 högar och 40 runda stensättningar. Den nu aktuella tomten ligger inom ett område med möjliga gravar, L1972:7747. Lämningen har i Fornsök rubriken Grav – uppgift om typ saknas, och beskrivs som att flera svaga förhöjningar finns inom detta område, och att dessa skulle kunna indikera fler gravar. Inom denna yta finns L1972:6948 och L1972:7748, båda registrerade som stensättning, möjlig fornlämning. När dessa fornminnesinventerades på 1950-ta-

Figur 2. Den undre polygonen visar utbredningen för gravfältet och den övre det yttäckande området med möjliga gravar. Den nedersta röda pricken visar stenåldersboplatsen. Skala 1:1000.



let beskrevs att flera stenar kunde ses i ytan av förhöjningarna men inga spår av dessa kunde ses vid nu aktuell förundersökning. På grannfastigheten påträffades 2017 spår efter en stenåldersboplats, L1970:3478, fynden bestod av bitar av slagen kvarts inom en yta på ca 7 × 7 meter. Bland registrerade fornlämningar som ligger i närheten av undersökningsområdet kan även nämnas L1972:6622, en fossil åker som ligger ca 200 meter åt sydöst och L1972:7226, ytterligare ett gravfält omkring 600 meter söderut. Vidare finns två domarringar, L 1972:7370 och L1972:7371 ca 100 meter söder om detta gravfält.

Tidigare undersökningar

2017 genomförde Jönköpings läns museum en förundersökning på den angränsande tomten i sydost. Vid den undersökningen framkom de slagna kvartsbitarna hörande till L1970:3478. Dessutom påträffades ett fåtal brända ben men i övrigt fanns inget annat där som kunde tolkas som rester efter gravar (Gustafsson 2018).

Figur 3. Undersökningsytan mot sydöst.





Figur 5. Rutorna och schakten. Den bruna ytan i sydvästra hörnet visar var gästhuset har stått. Skala 1:100.



Figur 6. Undersökningsytan mot nordväst.

Resultat

Undersökningen inleddes med att ytan gick över med metalldektektor. Inga äldre metallfynd påträffades i samband med detekteringen. Därefter grävdes fem stycken kvadratmeterrutor i syfte att leta efter stenålderslämningar. Till sist grävdes två sökschakt med en total längd av 13,5 meter på platsen. Schakten planerades så att de i möjligaste mån kom utanför rutorna. Det hölls även ett avstånd till brunnslöcken som låg i gräsmattan, till elkabeln som stack upp samt till den stensatta gång som fortsatte in på undersökningsområdet. Inga fynd gjordes varken i rutorna eller i schakten.

Administrativa uppgifter

Länsstyrelsens dnr: 431-7497-2021
Länsstyrelsens beslutsdatum: 2021-09-29
Jönköpings läns museums dnr: 2021-225
Beställare: Ernst & Berg Arkitektur AB
Rapportansvarig: Lotten Haglund
Rapportgranskning: Mikael Nordström
Fältansvarig: Lotten Haglund
Fältpersonal: Lotten Haglund och Kristina
Jansson
Fältarbetstid: 2022-04-04
Län: Jönköpings län
Kommun: Värnamo kommun
Socken: Värnamo socken
Fastighetsbeteckning: Hindsekind 2:16
Belägenhet: 63E, 3eN
Koordinater: N 6339561, E 447295
Koordinatsystem: Sweref 99 TM
Höjdsystem: RH 2000
Undersökningsyta: 98 m²
Fornlämningsnummer: L1972:7747, L1972:7748 och
L1972:6948
Fornlämningstyp: Gravar
Tidigare undersökningar: Jönköpings läns museum arkeo-
logisk rapport nr 2018:12
Dokumentationsmaterialet förvaras i Jönköpings läns museums arkiv.

Referenser

Referenser på webben

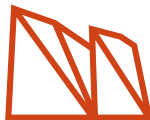
Fornsök (app.raa.se/open/fornsok/lamning)

Tryckta källor och litteratur

Gustafsson, Jörgen. 2018. Hindsekind 2:15. Arkeologisk förundersökning av RAÄ 112:1 och 113:1 inom fastigheten Hindsekind 2:15, Värnamo socken i Värnamo kommun, Jönköpings län. Jönköpings läns museum arkeologisk rapport 2018:12.

Med anledning av ett planerat husbygge genomförde Jönköpings läns museum under april 2022 en arkeologisk förundersökning inom fastigheten Hindsekind 2:16. Anledningen var närheten till gravfältet L1972:7076 och uppgifterna om att fler gravar hörande till gravfältet kunde finnas på den nu aktuella tomten. Undersökningsområdet låg även nära ett tidigare undersökt boplatssområde från stenåldern.

Fem provrutor och två sökschakt grävdes i samband med förundersökningen men inga fornlämningar påträffades.



Arkeologisk rapport 2022:08
JÖNKÖPINGS LÄNS MUSEUM