

## Korsberga kyrka

Antikvarisk medverkan i samband med omläggning av spåntak på västra takfallet.

Korsberga socken i Vetlanda kommun, Jönköpings län, Växjö stift

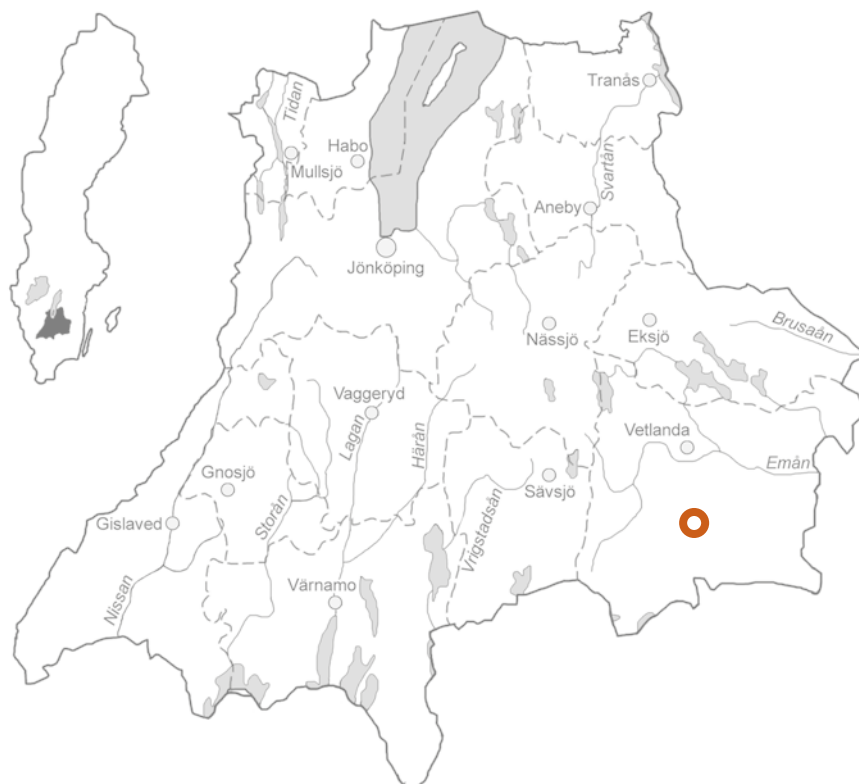




## Korsberga kyrka

Antikvarisk medverkan i samband med omläggning av spåntak på västra takfallet.

Korsberga socken i Vetlanda kommun, Jönköpings län, Växjö stift



Jönköpings läns museums dnr: 2021-284  
Länsstyrelsens dnr: 433-6833-2021

Rapport och foto: Margareta Olsson  
Grafisk mall: Anna Stålhammar  
Distribution: Digital pdf

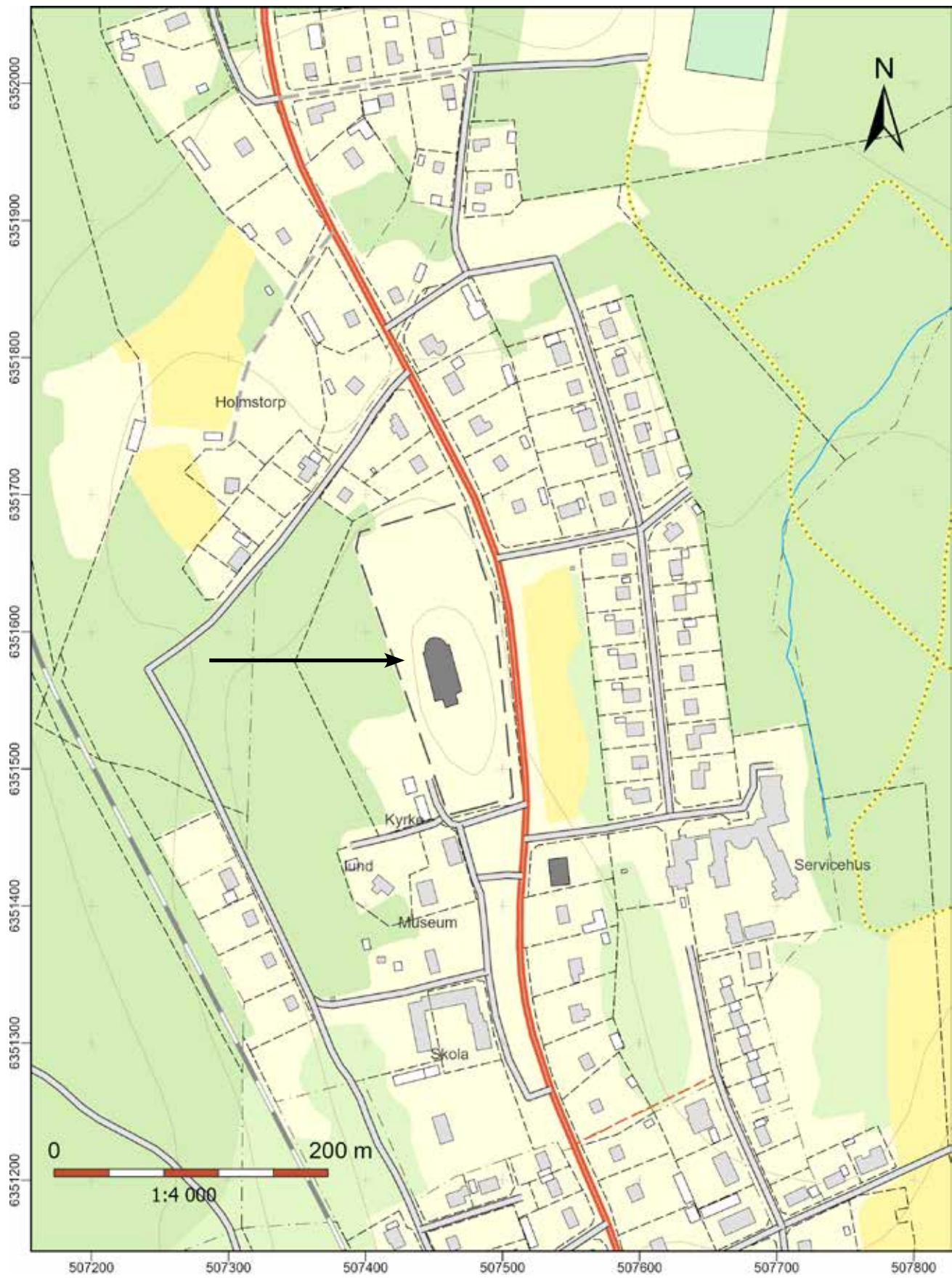
Jönköpings läns museum, Box 2133, 550 02 Jönköping  
Tel: 036-30 18 00  
E-post: [info@jkpglm.se](mailto:info@jkpglm.se)  
[www.jkpglm.se](http://www.jkpglm.se)

Kartor ur allmänt kartmaterial © Lantmäteriet. Ärende nr I2018/00079.

© JÖNKÖPINGS LÄNS MUSEUM 2024

## Innehåll

Inledning.....	5
Syfte.....	5
Historik.....	5
Beskrivning inför åtgärder.....	5
Vidtagna åtgärder.....	7
Övriga åtgärder.....	9
Byggnadshistoriska noteringar .....	9
Takbottenpanelen .....	9
Kommentarer av slutresultatet.....	9
Kvarstående vid slutbesiktning.....	10
Administrativa uppgifter.....	11
Referenser.....	11
Arkiv.....	11
Tryckta källor och litteratur.....	11
Bilder vid slutbesiktningen 2024-04-25.....	12



Utdrag ur digitala fastighetskartan.



## Inledning

Under 2024 genomförde Vetlanda pastorat en omläggning av spåntaket på Korsberga kyrkas västra takfall. Länsstyrelsen hade lämnat tillstånd till åtgärden i oktober 2021. Beslutet stadgade att arbetena skulle följas av antikvarisk medverkan. Vetlanda pastorat valde att anlita Jönköpings läns museum för antikvarisk medverkan. Handläggare har varit antikvarie Margareta Olsson, som även sammanställt föreliggande rapport.

Arbetena genomfördes under perioden februari till april 2024. Föreliggande rapport sammanfattar vad som framkom vid arbetena.

## Syfte

Spåntaket på kyrkans västra takfall var från 1995 men innehöll en stor mängd rötskadade spån. Det östra takfallet hade lagts om 2009. Omläggningen av det västra takfallet syftade till att erhålla en tekniskt fullgod och långsiktigt varaktig taktäckning på kyrkan.

Syftet med antikvarisk medverkan var att dokumentera de genomförda åtgärderna i allmänhet, men även att fånga upp eventuella kulturhistoriska iakttagelser.

## Historik

Korsberga nya kyrka uppfördes 1855–57 efter ritningar av länsbyggmästare Carl Robert Palmér reviderade av arkitekt Johan Fredrik Åbom vid Överintendentsämbetet. Inför bygget övervägde församlingen olika alternativa takmaterial såsom spån eller skiffer. 1853 togs beslut om att taken på kyrkan skulle täckas med spån av moget virke. Enlig en frågelista utsänd av Överintendentsämbetet 1911 hade kyrkan då kvar sin ursprungliga taktäckning med handkluvna furuspån (se även *byggnadshistoriska noteringar*). År 1919 ansökte församlingen om att få lägga om taken med eternit. Efter avslag erhöll man i stället Kungl. byggnadsstyrelsens tillstånd att lägga om taken med svartmålad plåt. Utifrån bilder av kyrkan från 1940-talet framgår det att något plåttak aldrig kom till stånd. År 1963 lades samtliga spåntak på kyrkan om. Handkluvna furuspån förordades av myndigheten. Dagens spåntak av maskinkludna furuspån är sentida, på långskeppets västra takfall lades de om 1995 medan det östra lades om 2009.

## Beskrivning inför åtgärder

Korsberga nya kyrka är nyklassicistisk till sitt formspråk med vita strama putsfasader, ett torn i söder och ett smalare absidkor i norr. Taken på långskeppet och koret är spåntäckta. Långhusfasaderna har markerade mittpartier med en svagt utskjutande risalit och små frontoner som bryter igenom takfallen.

Det västra takfallets spåntäckning var lagd 1995 och bestod av maskinkludna furuspån lagda i trelagstäckning. Spånens format var 45 cm:s längd, varierande bredder med många breda spån och 2,54



Korsberga kyrka före påbörjat takarbete i januari 2024.

### FAKTA

#### Arkitektoniska och byggtekniska begrepp

- Bleke* Spånets synliga del i takytan. Avståndet mellan skiften.
- Fronton* Triangulär gavel över en portik
- Gördellist* Horisontell putslist som delar fasaden.
- Risalit* Svagt utskjutande fasadparti
- Trelagstäckning* Spåntäckning som bildar tre spånlager.



Frontonens tak med sentidanockbrädor och vindskivor i fabriksbockad och lackerad plåt.



Ovan: Spåntaket under pågående rivning 2024.  
Till höger: Befintlig brädnock med blyplåt under.  
Nedan: Spåntaket sett från tornet 2020 där generalskarven på västra takfallet kan skönjas.

cm:s tjocklek. Spånens framkanter var rakt kapade. Skiftgången gav ett s k bleke på ca 12 cm. Spånen var spikad med 3" (76 mm) eller 50 mm:s galvad trådspik. Kompletteringsspikning med 65 mm syrafast kamspik förekom. En bit in på taket från norr, motsvarande ungefär en 1/4-del av hela takytan, fanns en generalskarv där spånskiften inte gick ihop (med andra ord var skiftgången olika mellan takytorna). Inom den norra delen samt liksom på frontonen förekom ovannämnda spånformat medan övriga taket i stället hade 47 cm:s spån med en skiftgång på 15 cm. Sannolikt lades inte den norra sektionen om 1995 utan kvarstod från 1963.

Samtliga nockar var täckta med sentida sågade furubrädor med blyplåt under. Vid södra gavelns avslut satt, liksom på frontonen lister av fabriktillverkad svart stålplåt, vilka tillkommit 1995 och 2020. Vid norra gaveln fanns en list av omålad varmförzinkad plåt på brädstomme. I frontonens ränn-dalar låg sentida svartlackerad plåt. Utmed takfoten satt en plåtlist som gick ned i hängrännan. Äldre plåtlist med svart oljefärg satt på fasadernas gördellister.





## Vidtagna åtgärder

Omtäckningen omfattade hela långskeppets västra takfall. I länsstyrelsens tillstånd ställdes krav om att omläggningen skulle utföras lika befintligt spåntak och med klivna furuspån. I tillståndet fanns även villkor kring spånkvaliteten, där tätvuxen kärnfura med stående årsringar samt utan förekomst av splintved förväntades användas. Beställningen utgick ifrån läggning med kärnfuruspån som inte skulle vara fördoppade i tjära.

Spåntaket revs och lades om i sektioner från ställning. Inledningsvis revs en sektion längst åt norr där spånen över lag var i relativt god kondition. Spåntäckning var inom denna del troligen från 1963, vilket kan förklara varför det tekniska skicket här var generellt bättre än på övriga taket som lagts om 1995 (se vidare *Kommentar av slutresultatet*). Befintliga nockbrädor var täta och utan skador och lämnades därför utan åtgärd.

Efter rivningen av spånen kunde taksvallen besiktigas. Denna bestod av ramsågade kilformade brädor som, med undantag av några enstaka lagningar mitt på takfallet, bedömdes vara från kyrkans byggnadstid på 1850-talet. Rivningen av spånen hade inte medfört några skador i taksvallen. Takbottenpanelen var överlag i gott skick men några mindre rötskador förekom. Dessa bedömdes inte påverka spånens infästning utan kunde lämnas utan åtgärd. Endast fem brädor fick ersättas. Ena brädan var 25,4 mm tjock och satt i den andra sektionen, den andra satt i den tredje (räknat från norr). Tre brädor i sektionen närmast tornet byttes även. Samtliga byttes ut mot nya 30 mm tjocka kilsågade brädor i kärnfuru, vilka högs till med avfasning i kanterna så att de passades in i befintlig taksvall. Brädorna spikades med 4' blank trådspik.



Spåntäckningen lades om i trelagstäckning lika befintligt spåntak. Till arbetet hade maskinkluvna kärnfuruspån tagits fram av entreprenören Hälsinge Takspån AB. Ett mindre parti av kärnfuru-



Spånen som levererats var kärnfuruspån framtagna av entreprenören Hälsinge Takspån AB. Merparten hade stående årsringar men var tyvärr överlag av frodvuxet virke (med glest mellan årsringarna).



Kilsågade kärnfurubrädor till lagningarna i taksvallen. Till vänster frilagt parti av takbottenpanelen, ungefär mitt på taket, med sentida lagningar.



Luftningslisten och startskiftet under det nedersta spånskiftet vid takfoten.

ruspån hade även köpts in från Finland. Spånen höll formatet 47 cm:s längd, bredden varierade mellan 7 och 13 cm. Framkanten var rakt kapad och mätte 2,54 cm i tjocklek. En s k luftningslist och ett s k startskift med sågade furuspån lades först längst ned vid takfoten. Det nedersta spånskiftet lades i likhet med tidigare med ett utsprång på ca 6 cm från taksvallens kant, vilket gav en god vattenavledning i rännan. Spånen spikades med spikpistol och med spetsig syrafast, 65 mm:s kamspik. På det förutvarande taket var spånen lagda med en skiftgång på 12 cm inom den norra sektionen och 15 cm inom resterande takyta. Den nya täckningen lades med ett bleke på 15 cm med hänsyn till både spånlängden och för att erhålla samma skiftgång som på det östra takfallet.



Den nylagda spåntäckning längst åt norr på taket i februari 2024.

Vid ett byggmöte den 6 februari 2024 noterades att många av spånen som levererats inför läggning var av frodvuxet virke med glest mellan årsringarna. Dessutom förekom det i viss mån spån med liggande årsringar i travarna. Efter ett resonemang med spånspecialist Karl-Magnus Melin vid Handverkslaboratoriet i Mariestad och handläggare på länsstyrelsen beslutades att entreprenören mera noggrant skulle gallra ur spån med förekomst av splintved och liggande årsringar (under 45% lutning) före läggning. Efter färdigställandet av varje enskild sektion av taket besiktigades även den nylagda spånytan av antikvarien och enstaka spån av bristande kvalitet dömdes ut och ersattes. I en ny spånleverans, den 20 februari, kom kvaliteten även att bli betydligt högre med flera spån av tätvuxet virke. Däremot upptäcktes vid detta tillfälle i stället att spånen förvarades utan väderskydd. Detta medförde att spånen hade blivit genomblöta. För att få ner fuktkvoten inför läggning täckte entreprenören spåntravarna med träskivor som tak, vilket åtminstone förhindrade vidare nedblötning.



Exempel på spån med liggande årsringar som synades ut vid besiktning och ersattes.

### Övriga åtgärder

Befintlig brädnock på frontonens tak ersattes och utfördes med nya sågade brädor av kärnfuru som spikades med blank trådspik. Under brädorna bibehölls blyplåten som tätskikt.

Hängskivan vid norra gaveln hade bitvis lossnat och spikades åter på plats i taksvallens yttre kant.

Åskledarfästena på långhustaket bestod av fästen i smide som sannolikt var ursprungliga från när kyrkan byggdes på 1850-talet. Fästena på nocken satt för glest och saknades helt vid kopparlinans sträckning ned över spåntaket närmast tornet i söder. Nya fästen togs nu fram i smide med de äldre som förlaga, av en smed i Hälsingland anlitad av entreprenören. De nya fästena placerades mellan de gamla på nocken samt på det västra takfallet och spikades fast med blank trådspik i likhet med de befintliga.

### Byggnadshistoriska noteringar

#### Takbottenpanelen

Taksvallen på hela västra takfallet var enhetlig och av hög ålder. Denna bestod av ramsågade okantade brädor, vars kanter var fasade med yxa. De var infästa med smidd spik. Brädorna varierade både i bredd och tjocklek. Vid anslutningen till norra gaveln uppmättes tjockleken till 30 mm, vilket motsvarar 1 ¼ verktrum. Taksvallen bedöms vara framtagen i samband med kyrkans uppbyggnad på 1850-talet.

Enligt uppgift i Överintendentsämbetets frågelista 1911 fanns den ursprungliga spåntäckningen från 1857 kvar på kyrkan vid denna tidpunkt. Denna bestod då av handkluvna furuspån av 38 cm:s längd, 10 cm:s bredd och 3 cm:s tjocklek i framkanten.

#### Kommentarer av slutresultatet

I samband med första byggmötet upptäcktes att den nordliga sektionen av taket hade kvar en spåntäckning från 1963 som befanns i gott skick. Vid besiktningstillfället hade all spån inom sektionen redan rivits. Om entreprenören hade avbrutet arbetena och kontaktat beställaren före rivningen hade denna del av taktäckningen, som egentligen inte var i behov av omläggning, kunnat bibehållas.

Vid takomläggningen lades generellt stort fokus vid spånkvaliteten. Krav på en hög spånkvalitet hade ställts i länsstyrelsens tillstånd. I detta angavs att spånen skulle vara av tätvuxen kärnfuru utan förekomst av vare sig splintved eller liggande årsringar. Efter att spån av lägre kvalitet hittas bland de levererade hölls ett samråd med länsstyrelsen för att klargöra hur kraven skulle tolkas. Här kom man fram till att faktorer som lätt kunde urskiljas, såsom förekomsten av splintved och liggande årsringar skulle åligga entreprenören själv att gallra ur i sin egenkontroll. Antikvarien skulle även, i den mån det var möjligt, följas upp dessa aspekter vid färdigställd läggning. Däremot föreföll det förekomma en stor andel



Spånen som levererats från Finland hade yta som efterbearbetas med yxa.



Rekonstruerade nya askledarfästen i smide lika de som satt på taket.



spån av frodvuxen kärnfuru med glest mellan årsringarna (>3mm/år). Eftersom detta krav inte närmare hade specificerats varken i länsstyrelsens beslut eller i beställningen bedömde länsmuseum att det inte var möjligt att syna ner dessa spån. I stället hänsköts frågan till beställaren att följa upp. Spånspecialist Karl-Magnus Melin vid Hantverkslaboratoriet menar att virkets densitet/tätvuxenhet är av stor betydelse för kvaliteten och taket varaktighet.

I realiteten kom även den besiktning som antikvarien avsågs att utföra att bli svår att genomföra. Tillträdet till det stora takfallet förutsatte både ställning och klättring med klätterutrustning, något som antikvarien saknade behörighet för. Därutöver var den nylagda spånen vid besiktningstillfället generellt så pass ljusa att eventuell splint inte framträdde så tydligt. Vid byggmötet före besiktningen anmärkte beställaren på att spånen i vissa delar låg för tätt utan erforderlig spalt sinsemellan. Detta kan på sikt leda till rötskador i spåntäckningen, något som framgent bör hållas under uppsikt.

Längden och typen av spik valdes utifrån att undvika både att spiken skulle bli synlig på taksvallens insida och att den inte skulle orsaka urfläkningar på brädornas insida. Under arbetes gång besiktigades resultatet genom besök på långhusvinden. Över lag såg resultatet bra ut med övervägande partier där spiken inte gått igenom och därmed inte var synlig. Detta varierade dock så till vida att det i vissa partier förkom synlig spik mera frekvent. Detta berodde framför allt på att taksvallen buktade inåt i vissa delar. Hela vinden besiktigades inte heller, eftersom den var svårtillgänglig på grund av en stor mängd korsande förstärkningsjärn.



Spikens längd anpassades så att den endast i marginell utsträckning kom att gå igenom spånbotenpanel. Dessutom valdes en spetsig spik som inte kom att orsaka några urfläkningar på panelens insida.

### Kvarstående vid slutbesiktning

I offerten ingick även tjärning av det nylagda spåntaket. Detta hanns inte genomföras i anslutning till spånläggningen. I stället planeras tjärningen av taket till 2025.

Hängskivan vid norra gaveln var av omålad galvad plåt. Den behöver därmed målas så att den blir lika alla andra plåtdetaljer på kyrkan. Plåten avses att målas med svart linoljefärg vid lämplig väderlek och ett senare tillfälle. Om möjligt görs detta i samband med tjärningen av taket.



## Administrativa uppgifter

Länsstyrelsens dnr: ..... 433-6833-2021  
Jönköpings läns museums dnr: ..... 2021-284  
Byggherre: ..... Vetlanda pastorat  
Beställarens representant: ..... Per Jonasson  
Entreprenör: ..... Hälsinge Takspån AB  
Antikvarisk medverkan: ..... Margareta Olsson  
Rapportansvarig: ..... Dito  
Rapportgranskning: ..... Anders Franzén  
Län: ..... Jönköpings län  
Kommun: ..... Vetlanda kommun  
Socken: ..... Korsberga socken  
Fastighetsbeteckning: ..... Korsberga 2:2

Dokumentationsmaterialet förvaras i Jönköpings läns museums arkiv.

## Referenser

### Arkiv

*Jönköpings läns museum (JLM)*

Handlingar i dagarkivet rörande Korsberga kyrka

*Riksarkivet (RA)*

Kungl. Överintendentsämbetets arkiv: EV:2 (Uppgifter rörande kyrkorna material. Frågelista om takmaterial från 1911)

### Tryckta källor och litteratur

Sörensen, Mattias. 2006. *Korsberga kyrka, Kulturhistorisk karaktärisering och bedömning*. Jönköpings läns museum, Byggnadsvårdsrapport 2006:119.

## Bilder vid slutbesiktningen 2024-04-25



Kyrkans västra takfall efter färdigställd omläggning.



Takfallet lades i sin helhet om med maskinklurna obehandlade kärnfurusån.



Befintlig brädnock, med blyplåt under, bibehölls. Här syns de äldre åskledarefästena i smide vilka kompletterades med nya handsmidda kopior.



Befintlig anslutningsplåt mot tornets fasad bibehölls. Befintlig kopparplåt under stuprörsutkastaren återlades även efter spånläggningen.





Enstaka spån av bristande kvalitet rensades ut vid slutbesiktningen. Framför allt gällde detta spån med genomgående kvist i bleket eller med liggande årsringar. Det faktum att takfallet enbart var tillgängligt via klätterlina begränsade möjligheten till att syna av de övre delarna.



På frontonens tak lades ny brädnock medan plåtarna i rännदार and vid gaveln bibehölls.





Första halvåret 2024 genomförde Vetlanda pastorat en omläggning av spåntaket på Korsberga kyrkas västra takfall. Arbetet utfördes med maskinkludna obehandlade kärnfurspån och spikpistol. Föreliggande rapport sammanfattar vad som framkom vid arbetena.

