

Antikvarisk medverkan

Marbäcks kyrka

Byte av el och bänkvärmare i Marbäcks kyrka



*Marbäcks socken i Aneby kommun
Jönköpings län*



Antikvarisk medverkan

Marbäcks kyrka

Byte av el och och bänkvärmare i Marbäcks kyrka

Marbäcks socken i Aneby kommun

Jönköpings län

Rapport och foto: Britt-Marie Börjesgård
Grafisk design: Anna Stålhammar
Tryckning och distribution: Marita Tidblom

Jönköpings läns museum, Box 2133, 550 02 Jönköping
Tel: 036-30 18 00
E-post: info@jkpglm.se
www.jkpglm.se

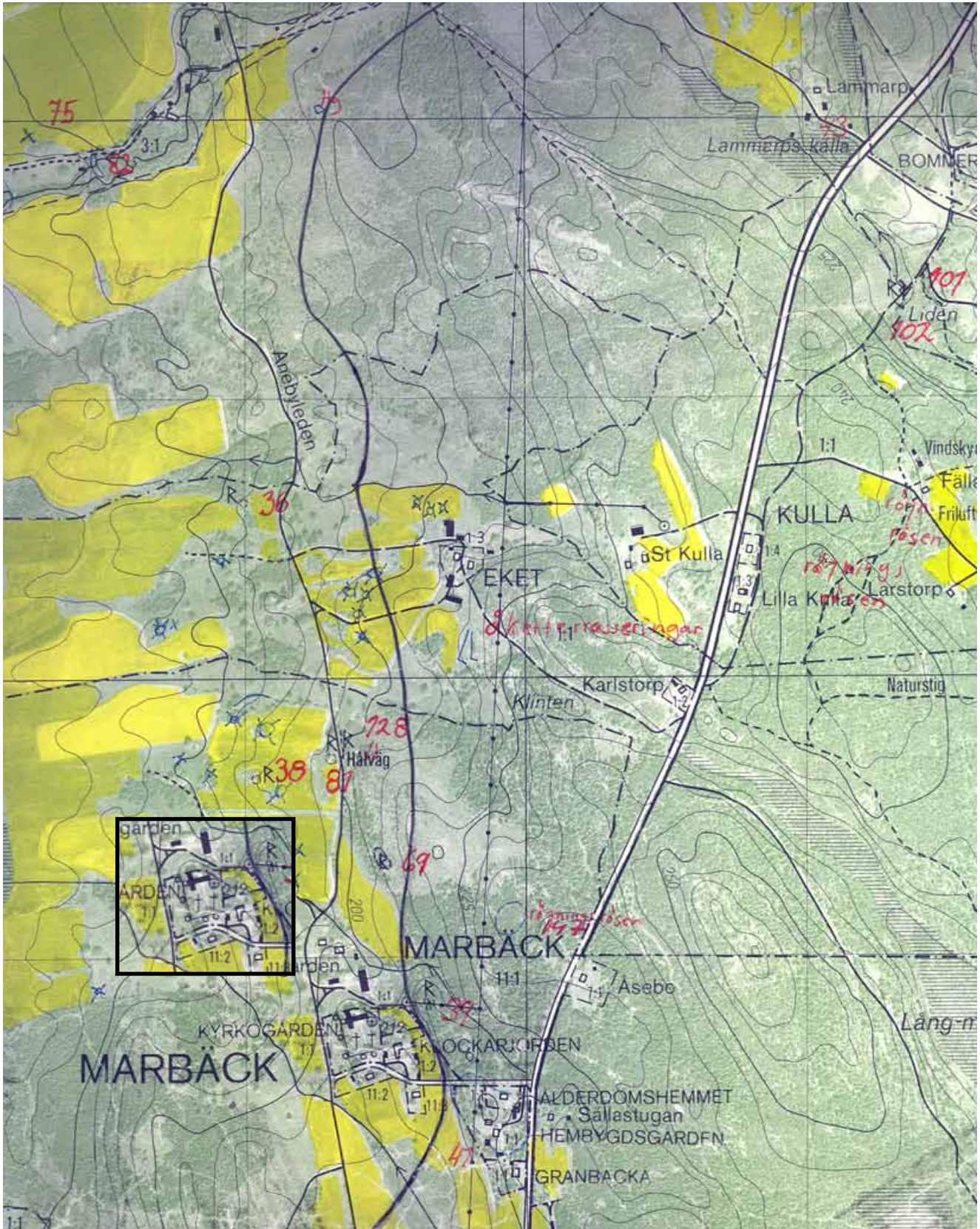
Utdrag ur tryckta och ajourhållna ekonomiska kartor är återgivna enligt tillstånd:
Ur karta © Lantmäteriet. Medgivande MS20067/02097.

© JÖNKÖPINGS LÄNS MUSEUM 2012

Innehåll

| | |
|---|----|
| Inledning | 5 |
| Syfte | 5 |
| Historik | 5 |
| Före restaurering. | 6 |
| Omfattning och vidtagna åtgärder | 6 |
| Byte av elcentral. | 6 |
| Byte av bänkvärme. | 7 |
| Sammanfattning. | 8 |
| Utvärderig | 8 |
| Övrigt | 8 |
| Referenser. | 9 |
| Tekniska och administrativa uppgifter | 10 |
| Bilaga. | 11 |





Utdrag ur ekonomiska kartans blad Marbäck 7E 3i 1990.

Inledning

Länsstyrelsen lämnade i beslut daterat 2010-05-24 tillstånd till byte av elinstallationer i Marbäck kyrka, dnr 433-2786-10.

Tillståndet gällde för byte av befintliga elinstallationer i kyrkan. Ett villkor i beslutet var att arbetena skulle ske i samråd med antikvarisk medverkande som ger detaljanvisningar och dokumenterar utförda arbeten. Aneby kyrkliga samfällighet har utsett Jönköpings läns museum till antikvarisk medverkan. Margareta Olsson deltog i samråd inför byten av elcentral. Britt-Marie Börjesgård har följt arbetena gällande byte av bänkvärmen och har sammanställt rapporten.

Syfte

Syftet med åtgärderna var att säkra upp och byta ålderstigna elinstallationer i kyrkan, i första hand för att minimera brandrisken. Nya bänkvärmare är effektivare vilket också ger bättre verkningsgrad och möjlighet att minska elförbrukningen.

Historik

Marbäck kyrka är medeltida, de äldsta delarna uppfördes under 1100-talets slut. Koret byggdes till under 1200-talet och under 1400-talet slogs valven i långhus och kor. Under 1600-talet byggdes kyrkan till med tvärskepp i norr och söder. 1913 revs tvärskeppen och ersattes med nya uppförda av tegel. Kyrkans nuvarande invändiga utseende härrör från renovering 1946–48 då de överkalkade medeltida tak- och väggmalerierna togs fram och kyrkan försågs med nya bänkar efter gammal förlaga. Även den elburna värmen installerades i samband med denna genomgripande renovering.



Kyrkorummet före åtgärd, inomhusgivaren sitter i mötet mellan långhus och korsarm, inne i bänkkvarteret framför pelaren till höger i bild.



Ovan: Centralen till den gamla bänkvärmen.

Höger: De gamla bänkvärmarna.



Nedan: Dörren in till förrådet i norra korsarmen, där elcentralen är placerad. På muren en synlig kabeldragning.



Före restaurering

Kyrkan hade genomgående äldre elinstallationer utförda på 1940-talet. Styrningen till bänkvärmarna var dock relativt modern. Då värmeanläggningen installerades i samband med en större restaurering var kabeldragningen dold under golvet.

Omfattning och vidtagna åtgärder

Byte av elcentral

Med start i maj 2011 byttes elcentralen, kablarna i samma rum och i anslutande arkivrum likaså. Elkabeln från arkivrummet till ljuslampetterna i norra korsarmen byttes även. Dessa arbeten berörde inte direkt kyrkorummet. Läns museet genom Margareta Olsson lämnade anvisningar för utrymning av känsliga böcker och arkivalier från arkivrummet samt hur dammspridning till kyrkorummet skulle undvikas genom att montera ett plastskyne i dörröppningen till förrådet där elcentralen är inrymd. Vidare påtalas vikten av att



dammsuga i anslutning till hålen samt att lampetterna hanteras varsamt.

Byte av bänkvärmare

I december 2011 byttes de elektriska bänkvärmarna. Då de gamla kabeldragningarna var utförda dolt under golvet i bänkkvarteren diskuterades möjligheten att lyfta golvplank för att kunna sanera den gamla ledningen och installera nytt. En välrenommerad snickare kontaktades som dock menade att det var svårt att lyfta golvet utan att skada golvbrädorna, detta gjorde att beslutet blev att dra kablarna diskret ovan golv. Från förrådet och elcentralen valdes att gå längs golvet fram till bänkkvarteret och dölja kabeln bakom en ny golvlist, istället för att borra genom den rejält tjocka muren.

Nya bänkvärmare monterades under samtliga bänkar, totalt 25 enheter i långhuset samt 16 i korsarmen av modellen Frico SH 25021 samt 37521. Modell 25021 är 1000 mm långa och 37521 är 1500 mm. Bänkvärmarna levererades omålade, galvade och efter montering noterades att de var diskreta och något behov av inmålning förelåg ej. Kablarna är svarta och väl klamrade och följer den på ett bra sätt den svarta tröskeln vid respektive bänk. I anslutningen upp till bänkvärmarna har den gamla täcklådan kunnat nyttjas.

Inomhusgivaren sitter i samma läge som den gamla givaren och den gamla kabeln är återanvänd. Ny utomhusgivare också i det gamla läget på korsarmens östvägg i vinkeln mot sakristian.

Entreprenören har haft en genomgång med vaktmästaren vad gäller skötsel och handhavande av bänkvärmare och givare.



Ute- respektive inomhusgivare för styrning av värmen.

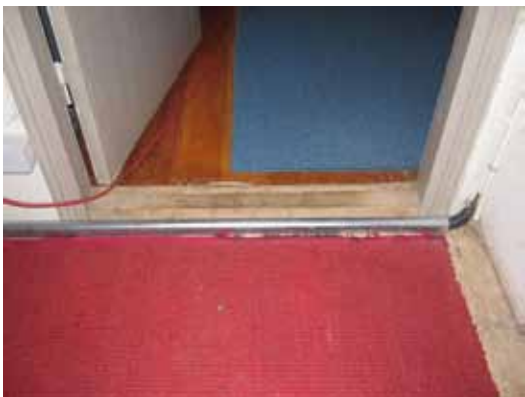
Inbyggnad över den gamla kabeldragningen i bänkkvarteren.



Den tidigare centralen för värmen är demonterad, till vänster i bild ny elcentral.



Ny kabelldragning inne i förrådet mot tröskeln, kabeln täcks av ett metallskydd.



Sammanfattning

Elcentralen och samtliga bänkvärmare i långhuset och norra korsarmen i Marbäcks kyrka har bytts. Vidare har nya inomhus- och utomhusgivare monterats. Arbetena genomfördes i maj respektive december 2011.

Utvärdering

Länsmuseet har följt de utförda arbetena i samråd med entreprenör och beställare.

Slutbesiktning av de utförda arbetena genomfördes den 22 december 2011. Vid besiktningstillfället deltog från samfälligheten Mattias Arvidsson, entreprenör Andreas Löfgren och antikvarie Britt-Marie Börjesgård, länsmuseet.

Vid besiktningen noterades att den monterade täcklisten vid väggen mot elcentralen ska målas i en ljus grå kulör lika dörrfodret. Vidare ska doslocket till givaren inne i kyrkorummet målas in mot bänksidan. Detta utförs lämpligen när samfälligheten har hantverkare på plats för andra uppdrag (Ann Håkansson ska enligt uppgift måla in ett skydd vid epitafiet i norr korsarmen). Antikvarie kontaktas då för genomgång av åtgärder och fastställande av kulör.

Länsmuseets generella synpunkt var att arbetena var väl utförda och i enlighet med länsstyrelsens beslut och de av länsmuseet preciserade anvisningarna. De slutförda arbetena har genomförts på ett antikvariskt tillfredsställande sätt och godkännes därför.

Övrigt

I samband med slutbesiktningen noterades att det fortfarande finns ett antal äldre radiatorer och med dem tillhörande eldragningar som behöver ses över/bytas då kablarna börjar bli gamla och spröda och därmed kan utgöra en brandfara. Vidare är det önskvärt med en värme som går att styra på ett bättre sätt. Detta gäller radiatorerna

i södra korsarmen, koret, sakristian, vapenhuset och på läktaren, samt flänsradiatorerna i södra korsarmen och vid sidan om altaret. Ledningsdragningsarna ligger i golvet och i sakristian är det ett gjutet golv, vilket gör att nya ledningsdragningsarna är en grannlaga uppgift.

Referenser

Arkiv

Jönköpings läns museum. Topografiska arkivet.

Tryckta källor

Haas Jonas. 2005. *Kulturbeskrivning och bedömning Marbäckskyrka*. Jönköping.



Ny central för bänkvärmarna.



De nya bänkvärmarna är mycket tunnare än de tidigare.

Tekniska och administrativa uppgifter

Länsstyrelsens beslut: 433-2786-10
Jönköpings läns museums dnr: 159/11
Beställare: Aneby kyrkliga samfällighet
Fastighetsägare: Marbäcks församling
Byggherre: Aneby kyrkliga samfällighet
Entreprenör: Andreas Löfgren, Löfgrens el i
Tranås
Antikvarisk medverkande: Britt-Marie Börjesgård
Rapportansvarig: Britt-Marie Börjesgård
Foto: Britt-Marie Börjesgård
Slutbesiktning: 22 december 2011
Län: Jönköpings län
Kommun: Aneby kommun
Socken: Marbäck
Fastighetsbeteckning: Aneby Marbäck 15:1
Belägenhet: Ekonomiska kartans blad Mar-
bäck 7E 3i
Dokumentationsmaterialet förvaras i Jönköpings läns museums arkiv.



Bilaga

Fotografier tagna vid slutbesiktningen den 22 december 2011.



De nya bänkvärmarna är så pass tunna och diskreta så någon inmålning ansågs inte nödvändig. I blixtljus framträder de dock något.



Den nya kabeln är dragen via de gamla inmålade kabelskydden.



Kabeldragningen från centralen in i kyrkorummet döljs bakom en nymonterad trälist.



Kabeldragningen inne i bänkkvarteret.



Den nya inomhusgivaren sitter i samma läge som den gamla och kabeln fram till denna är densamma som tidigare.



Den nya utomhusgivaren sattes i samma läge som den gamla.

Kabeldragning i mötet mellan norra korsarmens bänkar och långhusets. Den vita ledningen är en tidigare installation och har inte berörts i samband med dessa arbeten.



En elsanering genomfördes i Marbäcks kyrka 2011. Elcentralen och de gamla bänkvärmarna från 1940-talet byttes.

