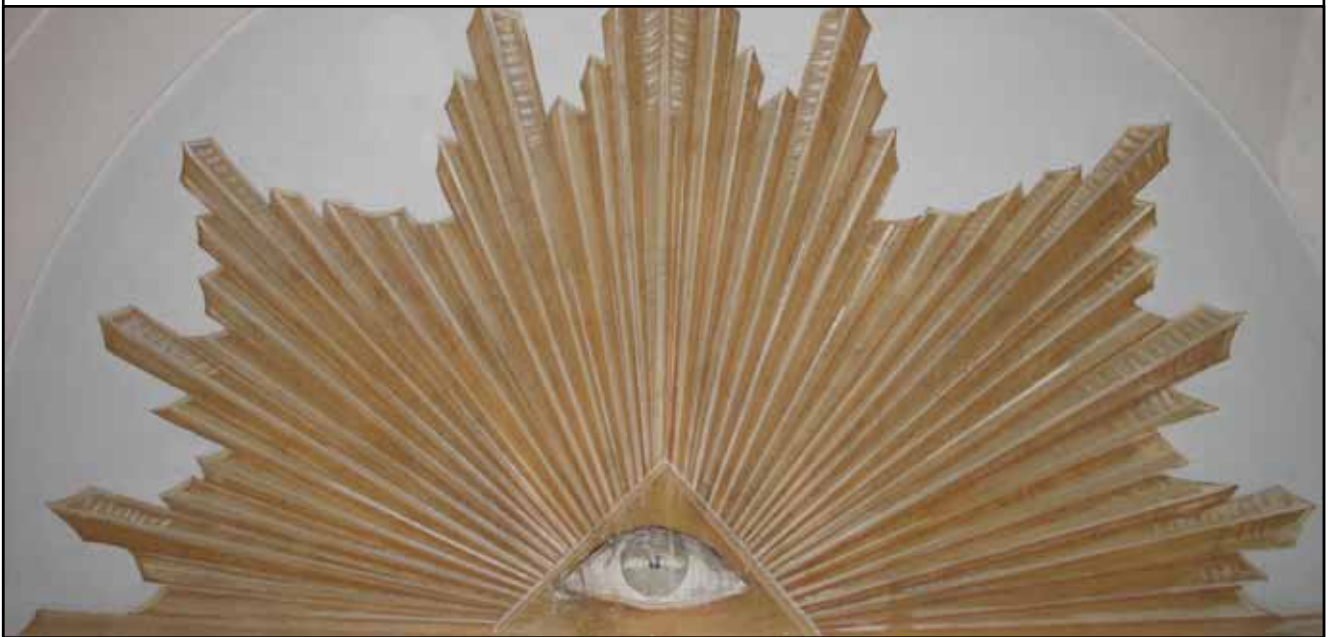


Antikvarisk medverkan

Svarttorps kyrka

Invändig renovering



*Svarttorps socken i Jönköpings kommun
Jönköpings län, Växjö stift*

Antikvarisk medverkan

Svarttorps kyrka

Invändig renovering

*Svarttorps socken i Jönköpings kommun
Jönköpings län, Växjö stift*

Rapport och foto: Robin Gullbrandsson
Grafisk design: Anna Stålhammar
Tryckning och distribution: Marita Tidblom

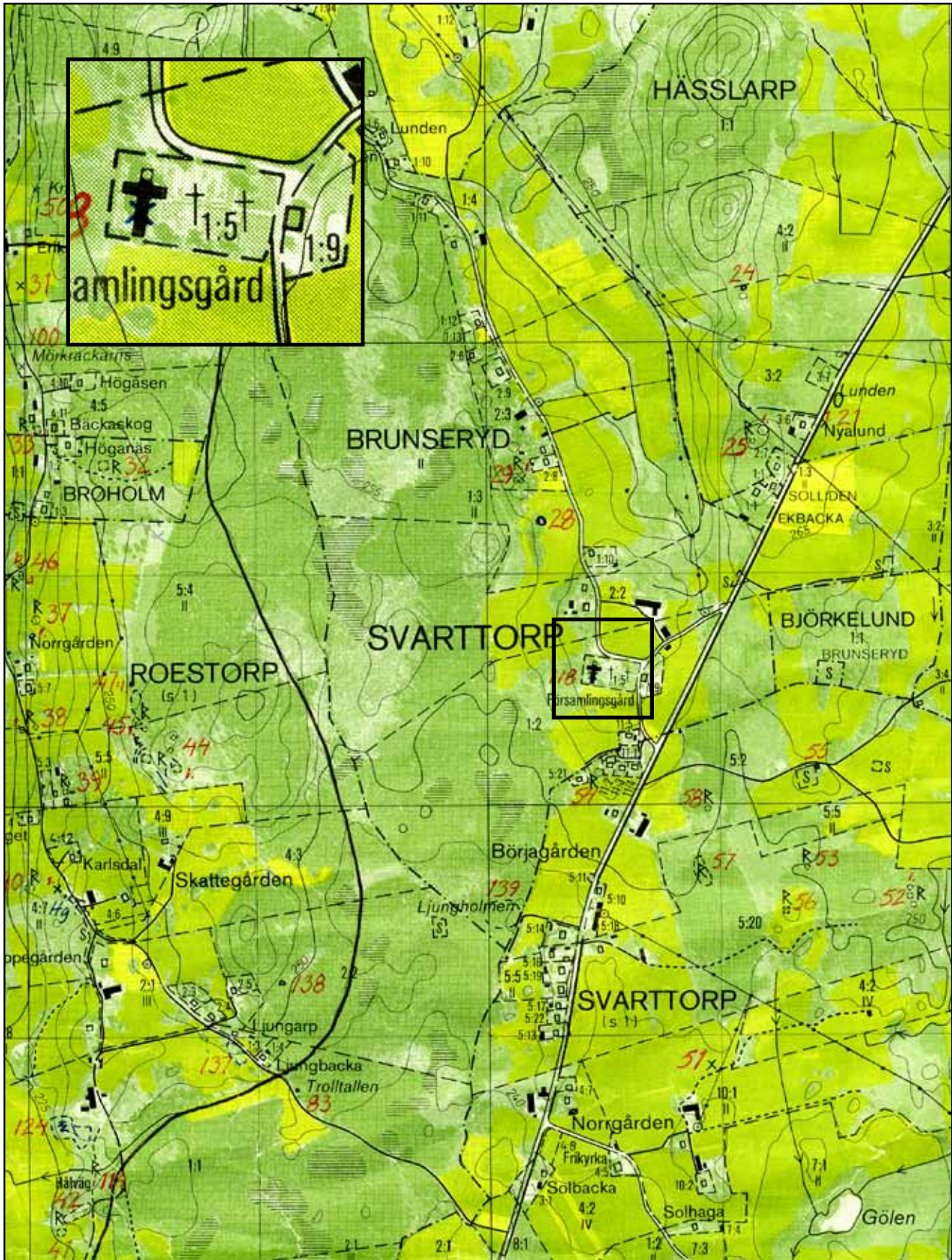
Jönköpings läns museum, Box 2133, 550 02 Jönköping
Tel: 036-30 18 00
E-post: info@jkpglm.se
www.jkpglm.se

Utdrag ur tryckta och ajourhållna ekonomiska kartor är återgivna enligt tillstånd:
Ur karta © Lantmäteriet. Medgivande MS20067/02097.

© JÖNKÖPINGS LÄNS MUSEUM 2012

Innehåll

Inledning	5
Syfte	5
Historik	6
Före restaurering.	9
Omfattning och vidtagna åtgärder	14
Väggar och valv	14
Sammanfattning.	30
Referenser.	33
Tekniska och administrativa uppgifter	34
Bilagor	35



Utdrag ur ekonomiska kartans blad Svarttorp 7E 2d.



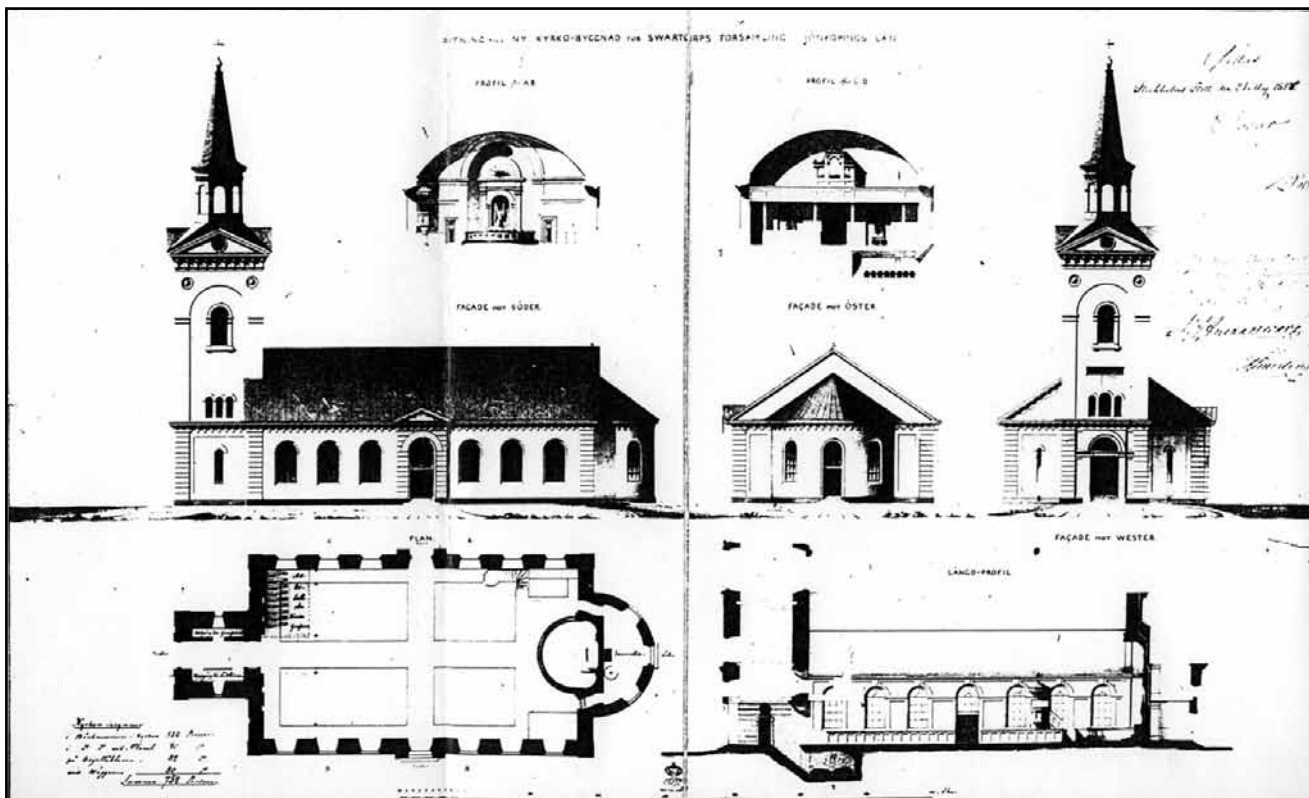
Svarttorps kyrka sedd från öster.

Inledning

År 2008 ansökte Lekeryds pastorat om tillstånd för invändig renovering av Svarttorps kyrka. Läns museet yttrade sig över ansökan i ett remissvar den 27 januari 2009 och uppmärksammade därvid att värmesystemet byttes ut 2003. På grund av skadebilden med torkskador på stora delar av inredningen efterlystes först en undersökning av klimatet före tillstånd kunde ges. En sådan genomfördes av dels FLK i Växjö, dels Conservator i Kalmar under ett års tid och visade på behovet av en översyn av värmesystemets användning för att säkerställa ett gott bevarandeklimat. I projekteringen inför ny tillståndsansökan medverkade även läns museet. Tillstånd till konserveringsåtgärder lämnades den 8 januari 2010, till invändig renovering den 16 december 2010 och till kompletterande belysning den 26 maj 2011. Arbetena genomfördes från maj 2011 till mars 2012. Till antikvarisk medverkande utsågs Jönköpings läns museum genom Robin Gullbrandsson som även svarat för föreliggande rapport. Slutbesiktning ägde rum den 1 mars 2012.

Syfte

Arbetena syftade främst till en förnyelse av kyrkorummets nedsmutsade och kraftigt nötta ytskikt, vilka ej behandlats sedan 1958. I samband med detta vidtogs åtgärder för att underlätta kyrkans nyttjande som pastoratets konsert- och högtidskyrka, förbättra tillgänglighet och säkerhet samt ordna bättre bevarandeförhållanden för värdefulla äldre inventarier, bl.a. genom justering av klimatet. Genomgående har ambitionen varit att vidmakthålla kyrkorummets välbevarade empirekaraktär. Rapporten syftar till att vara en dokumentation av arbetenas art och omfattning, samt av material- och metodval.



Arkitekt Ludvig Hedins ritning till Svarttorps kyrka, vilken med vissa förenklingar följdes under bygget 1868-1870. Kyrkan är ett mycket sent exempel på renodlad empirestil inom Svenska kyrkan. ATA.

Historik

Svarttorps kyrka är uppförd på ny plats 1868-1870 efter ritningar av arkitekt Ludvig Hedin vid Överintendentsämbetet (upptäcktsresanden Sven Hedins far). Drivande kraft bakom bygget var prosten Carl Henrik Ståhl. Byggmästare var den efterfrågade Peter Anders Pettersson från Väsås i Västergötland, vilken då svarat för bygget av ett försvarligt antal kyrkor och därtill verkade som predikant på fritiden. Kyrkans ovanliga placering med koret åt söder dikterades av markförhållandena. Inredningen målades i tidstypiskt vitt och guld, med undantag för bänkarna som ekådrades. Väggar och valv var avfärgade med rent vit kalkfärg. Orgeln kom på plats invigningsåret 1871, levererad av tidens ledande orgelverkstad, E A Setterquist i Örebro.



På tornvinden ligger flera profilbrädor från byggtiden, använda när väggarnas rika listverk skapades.

Relativt tidigt försågs kyrkorummet med uppvärmning i form av två stora järnkaminer, placerade i anslutning till sidoportarna. Dessa ersattes efter 1937 med ett centralvärmesystem baserat på en anläggning för lågtrycksånga placerad, i ett nybyggt pannrum vid västra långsidan. År 1942 monterades innanfönster och 1952 installerades elektrisk belysning.



Två fotografier som visar kyrkorummet 1936, i stort utan större förändringar sedan byggnadstiden. Bänkar och dörrar är ekådrade, övrig inredning hållen i vitt och guld. Väggar och valv är behandlade med vit kalkfärg. Golven är av såpskurade breda furubrädor. Altarringen har kvar sina grindar. Predikstolen har en högre fot. Golvuret står i korets högra hörn. Notera de båda gjutjärns-kaminerna. Enligt en uppgift bekostades de 1884 genom försäljning av en del föremål från gamla kyrkan till en antikhandlare i Stockholm. ATA.

År 1958 genomfördes en restaurering under ledning av arkitekt Börje Blomé. Ytterdörrarna ersattes med nya teakdörrar. De gamla dörrbladen återanvändes som innerdörrar i de vindfång som skapades i sidoportarna. Det gamla skurgolvet i kyrkorummet av breda furubrädor isolerades med mineralullsmattor, varpå lades ett nytt fernissat golv av smala furubrädor. Även innertaket isolerades med mineralull. Bänkarna byggdes om till större bekvämlighet genom lutning av ryggarna och breddning av sitsarna, vilka även stoppades. Predikstolen sänktes och altarringens ändar kapades och dess grindar togs bort. En ny dörr till sakristian togs upp till vänster om altaret,

denna försågs med en modern slät lamelldörr. På äldre fotografier syns två symmetriska dörrar in till sakristian. I vapenhuset revs den västra trappan. Läktarbänkarna ersattes med lösa stolar för att ge plats åt kör, i samma syfte flyttades även orgelhuset bakåt. Detta föranledde att man fick ta upp en ny passage mellan läktare och torn. Interiören ommålades av målaremästare Einar Ström, Tenhult, i samråd med konservator Sven Wahlgren, Jönköpings läns museum. Den enda större förändring som genomfördes var att bänkarnas ekådring skrapades ned och ersattes med en färgsättning i blått och grått. Troligen vid detta tillfälle ersattes befintlig uppvärmning med en oljepanna, vilket snart ledde till kraftiga svängningar i luftfuktigheten och torkskador på inredningen, bl.a. orgeln.

År 1994 tillkom två välanpassade läktarunderbyggnader, ritade av arkitekt Bo Wiksfors, Huskvarna. Den väggdekoration som fanns på västväggen kopierades för de nya väggarna mot kyrkorummet. Den gamla kyrkans predikstol fick en museal placering i kyrkorummets nordöstra hörn. Vid detta tillfälle tillkom en manöverpulpit för styrning av ljud och ljus.

År 2003 ersattes oljepannan med en bergvärmeanläggning samt elpanna utan tillstånd. Nya vattenburna väggradiatorer och två fläktkonvektorer installerades då i kyrkorummet. Dimensioneringen var dock inte tillräcklig för att erhålla en snabb uppvärmning av kyrkorummet, vilket under vinterhalvåret ledde till långa uppvärmningstider och som följd ytterligare torkskador på inredningen med bl.a. sprickbildning och färgspjälkning.



Kyrkorummet mot söder före restaurering. Väggar och valv är kraftigt nedsvärtade. Ovanför koret finns stora sprickor. En provisorisk lösning med strålkastare på ett snöre hänger över korgolvet. Koret ger överlag ett stökigt intryck.

Före restaurering

Väggar och valv

Kyrkorummets väggar och putsade brädvalv är målade med plastfärg 1958, bruten åt grått och umbra (se färgundersökning i bilaga). På väggarnas listverk är tonen något ljusare, vilket framhäver dessa arkitektoniska detaljer. Väggar och valv är kraftigt nedsmutsade till följd av en lång tids uppvärmning med olja vilket ledde till mycket höga yttemperaturer på vägg radiatorerna och därmed påtaglig svärtning. Lagningar från 1958 är utförda med cementhaltigt bruk. Väggfältet bakom altaret är dekorationsmålade med skyar och omges av pilastrar med förgyllda kannelyrer och kröns av en rundbåge med förgylld sol. I valvet över altaret finns ett antal större sprickor som åtminstone för brädvalvets del torde bero på rörelser i träet. Sprickorna går dock även ned i de murade delarna och altaromfattningen.



Kyrkorummet åt norr före restaurering. Läktarunderbyggnaderna tillkom 1994. Till höger i bild den gamla kyrkans predikstol.

Golv

Golvet utgörs av smala maskinsågade furubrädor från 1958 med lackad yta. Inspektionslucka finns i nordvästra hörnet (ordnad 1994), en äldre i form av lösa brädor vid östra ingången och en för klimatundersökningen nyupptagen lucka i mittgången, vilken ej iordningställts. Under befintligt golv är ett tunt skikt med mineralull lagt på det ursprungliga skurgolvet av grova brädor.

Bänkar

Bänkarna är från byggnadstiden med grå klädsel och en linoljefärgsbemålning i blå och grå nyanser från 1958. Framförallt på gavlarna spjälkar färgen. Vid ommålningen avslutades den ursprungliga ekådringen. Den bakre bänken på västra sidan är kapad för en manöverpulpet från 1994.

Altare och altarprydnad

Altaret är från byggnadstiden med samma bemålning och skadebild som altarringen. Altarprydnaden utgörs av det ursprungliga



Sprickor i absidvalvet.



Heta radiatorer har bidragit till smutsningen av väggarna.



Altarringens bemålning uppvisar spjälkningar och bortfall.



Bänkarnas färgsättning är från 1958 och är utförd i täckmålning. Torkskador.



Östsidan av läktaren med feldimensionerade gradängar och spjälverk mot fönster förbundet med samlingsrummet under.



Torkrelaterade skador på predikstolskorgen.

bladförgyllda korset med svepning. Förgyllningen är nedmattad av ålder och ytsmuts.



Slät lamelldörr från 1958 in till sakristian.

Altarring

Altarringen är från byggnadstiden och har kvar ursprunglig färgsättning i vitt med slagmetall på listerna. Beklädnaden med röd plysch på knäfall och krön är från 1923. Grindarna är borttagna 1958 liksom anslutningarna till korväggen. Färgskiktet spjälkar på flera ställen.

Predikstol

Predikstolen är från byggnadstiden och har samma bemålning och skadebild som altarringen.

Nummertavlor

Målade i vitt och mörknad bronsfärg.

Vapenhus

Väggarna är målade med en tät vit färg. Taket målat med vit oljefärg.



Två bilder från vapenhuset. Trappräcket målat enligt samma schema som bänkarna 1958. Skulpturen av Sankt Lars står ensam i ett hörn.



Kyrkorummet under pågående arbeten. Ommålning av väggar och valv färdigställd. Till höger i koret står en av bänkarna med två provmålningar, en i dalablått och en i brunt.

Omfattning och vidtagna åtgärder

Alla snickerier målades med linoljefärg från WIBO om inget annat anges nedan.

Väggar och valv

Rengjordes med Wisabsvamp och målades med Wibo emulsionsfärg, bruten av Magnus Ottosson, Vaggeryd. Väggfälten i NCS 1502-B (järnoxidsvart och järnoxidgult), takfälten i en något mörkare brytning och åter ljusare i de nedsänkta omfattningarna. Listverken målades i NCS 1002-Y. Gavelröstena målades i samma som takfälten med undantag för absidvalvet. I valvet upptäcktes i ett av fälten en gammal fuktskada med bomputs. Denna knackades ned och lagades med nätarmering. Befintlig armering i övrigt är vassmatta. Äldre putslagningar är ganska slarvigt gjorda, men dessa lämnades utan åtgärd. Mellan gavelväggar och valv gjordes en mindre rörelsefog. För att förhindra nedrasande skräp insattes demonterbara skumgummilister som inte syns. För att motverka nedsmutsning av flugor på kronfästernas rosetter tätades öppningarna med syllisolering. Läktarunderbyggnader målades som väggfält. De båda ”stelarna” rengjordes enbart. Väggaras radiatorer och fläktkonvektorer målades i samma kulör som väggfälten.



Provstrykningar av väggfält och listverk.



Putsskada i valv. Armering med vass.

Golv

Slipades och behandlades med en olja pigmenterad med brun umbra. Därefter lackades med alkydbaserad golvfärg (Flügger Nature Wood) med en sidenmatt yta (glans 40). Fyra nya inspektionssluckor gjordes i mitt- och sidogångar. I samband med elinstallationer i krypgrunden upptäcktes allvarliga rötskador på två bärlinor under korgolvet och två under mittgången i långhuset. Det kunde konstateras att det rörde sig om gamla skador från tiden före 1958, men de behövde ändå åtgärdas för att säkerställa golvets bärrighet. Eftersom korgolvet ännu inte hade slipats, valdes att ta upp ett parti av samma bredd som absiden och byta de aktuella bärlinorna mot nya av tätväxt furu. Härvidlag befanns det nödvändigt att fixera



Utbyte av skadade bärlinor under korgolvet. På bilden till vänster syns de upplag av gråsten som man behövde säkra med murbruk.



Prov på företagna fönsterlagningar.

några av de stöttande stentravar som bär bjälkarna med murbruk. De båda skadade bärlinorna under mittgången låg bredvid varandra. För att inte behöva ta upp det nybehandlade långhusgolvet monterades grov plank mellan de båda bärlinorna som avlastning. Detta och bjälkarna stöttades med murade tegelplintar. Det upptagna partiet av korgolvet återlades därefter med ny blindbotten och isolering av 10 cm mineralull och vindpapp. Alla golvbrädor utom en kunde återläggas.

Fönster

Ytterbågarna ommålades i befintlig kulör, 3B-5876 enligt RAÄ:s linoljefärgslikare. Lagningar av bottenstycken gjordes på tre av dem och enstaka kraftigt rostangripna hörnbeslag byttes ut mot likvärdiga. Enstaka skadade fönsterglas byttes mot begagnade äldre munblåsta. Innerbågar ommålades med linoljefärg (Ottossons) i NCS 1000-N. Det sydöstra sakristifönstret visade sig ha en skadad bottenkarm till följd av felaktigt monterad plåt. Bottenstycket genomgick endast en smärre lagning för att kunna montera plåt i korrekt läge. Motsvarande arbete gjordes i bottenkarmen till blindfönstret över sakristiporten. Där byttes även plåten mot en ny av koppar med oxiderad yta, Nordic Brown.

Dörrar

Alla ytterportar slipades och fernissades utvändigt. På västra porten lagades ena dörrbladets spegel. Över tornporten byttes en skadad panel. Sakristiportens fyllningar utbyttes på vänstra dörrbladet. Ovanför porten ersattes en bristfällig droppnäsä med en ny kopparplåt (Nordic Brown). Invändigt målades de inre dörrbladen i en något justerad befintlig färgsättning. Ytterportens ena blad försågs med en smäcker espanjolett (ASSA) som målades i ton med dörren.



Ny fyllning på sakristidörr.

Den släta lamelldörren till sakristian ersattes med en traditionell halvfransk massiv trädörr som målades med linoljefärg i samma vita brytning som väggens listverk. Detta var enligt brandförsäkringshandlingen för den nybyggda kyrkan det ursprungliga utförandet.

Bänkar

Bänkarnas tyg och stoppning demonterades. De gavs en helt ny färgsättning i lasyr. Gavarna målades i ljus dalablått (pariserblått med zinkvitt och bensvart). Rygg, överliggare, psalmbokshylla och listverk ströks i mörkt dalablått. Fyllningar och andra nedsänkta partier täckmålades i ljus grått. Alla ytor fernissades. Till ny klädsel på rygg och sitsar valdes ett mörkt blåspräckligt tyg, United Fabrics by Nevotex, Fortezza flat, färg 2, marin. Befintliga hatt- och väskhängare av sent datum kompletterades med nya eftersom en del var skadade. Ursprungliga ljushållare till bänkarna kom att åter tas i bruk efter viss nedkortning och målning i nämnda grå kulör. De



Bänkarna nymålade i dalablå lasyr med mörkare överliggare och lister samt fält i grå täckfärg. Omklädsel med marinblått tyg pågår. I bakgrunden betraktar kyrkoherde Olof Söderberg K-Konservators arbete med den gamla kyrkans predikstol.



Spanjolett och nödutgångsskylt på tornporten.



Ny halvfransk dörr i massiv furu in till sakristian.



De gamla ljushållarna har åter kommit till heders och modifierats för att kunna bära glaskupa.



De främre två bänkarna mot koret på östra sidan kapades för att underlätta passage förbi predikstolen. Bänkskärmen kortades med en fyllning.

kompletterades med mässingsfattning för glashylsa. I bänkgavlarnas krön sattes små mässingshylsor för monteringen. Bänkskärmar målades i en överensstämmelse med bänkgavlarna.

De främre två bänkarna på östsidan kortades för att möjliggöra passage förbi predikstolen i sidogången. Bänkskärmen mot koret kortades därvid med en fyllning, vilket stycke magasineras i tornet.



Altarets mantelbehängda kors mot en fond av skyar efter rengöring. Ett karaktäristiskt uppståndelsemotiv i 1800-talets kyrkorum.

Altare och altarprydnad

Korsets förgyllning rengjordes av konservator, liksom fondens målade skyar på puts och den målade strålsolen över arkitraven. Vid demontering av den lösa strålsolen av förgyllt trä visade det sig att denna kommit på plats först 1923 och var tillverkad av Thyra Synningen. Bakom solen visade sig ett ursprungligt målat Gudsöga inom en Treenighetstriangel, ”det allseende ögat”, vilket är målat i samband med strålarna i övrigt. Det valdes att inte återmontera den lösa strålsolen utan låta den ursprungliga utsmyckningen åter få bli synlig i det restaurerade kyrkorummet. Smärre retuscheringar gjordes för att tona ned misspydande rinningar. Altaret och korsets bas ommålades (NCS 1000-N) med bättring av förgyllningarna. Väggens pilastrar och båge ommålades i samma vita brytning som övrigt ramverk i rummet. ”Marialtaret” ommålades medan ett enkelt dopaltare av träfiberskivor kasserades.

Altarring

Altarringen delades med tigersåg i tre flyttbara sektioner. För att de skall sluta tätt mot varandra monterades små byglar på insidan under krönet. Den gamla stoppningen (kokosfibrer) och plyschen avlägsnades varvid det visade sig att armstödet ursprungligen var



Den lösa strålsolen av förgyllt trä ovanför altarkorset visade sig dölja "Guds allseende öga", vilket var den ursprungliga utsmyckningen av båg-fältet. Av okänd anledning valde man 1923 att dölja ögat med en strålsol, året stod på baksidan tillsammans med namnet Thyra Synningen. Bilden nedan till höger visar strålsolen före demontering i samband med provmontering av list för LED-belysning. Solen satt endast fäst med tre omvikta trådspik.





Altarringen försågs med två snitt för att kunna flyttas vid till exempel körframträdanden i koret. På golvet målades en markering för dess rätta läge.

ostoppat och målat i en svagt gul kulör. Enligt brandförsäkringshandling var altarringen klädd med ”mörkt kläde”, kanske avsåg det endast knäfallet. Ny klädsel blev sammet, United Fabrics by Nevotex, Luna CS, färg 1, vinröd, varigenom befintligt utseende behölls. Även de båda knäpallarna kläddes med detta. Det kunde vid skrapning inför ommålning noteras att de yttersta fyllningarna fogats samman med övriga altarringen vid borttagandet av grindarna 1958. Stora sprickor i fyllningarna lagades med linoljekitt respektive balsaträ. Den ommålades med vit linoljefärg i samma brytning som altare, predikstol och läktare. Förgyllningen av slagmetall fick kraftigt bättras. Som markering av altarringens rätta läge på golvet målades en heldragen rundad linje med linoljefärg i brun kulör.

Predikstol

Predikstolen slipades och sprickor lagades med linoljekitt. Lösa beklädnadsbrädor på ljudtaket fästes ned. Målningen skedde med vit linoljefärg i samma brytning som övrig korinredning och läktare. Förgyllningen fick bitvis kraftigt bättras, på räcket och posten delvis nygöras och patineras.

Läktare

Läktarbröstningen målades i samma brutna vita kulör som korinredningen. Större sprickor lagades med linoljekitt. Tidigare hade läktaren en något mörkare brytning än korinredningen. Förgyllningen av slagmetall bättrades. Pelarna målades i samma kulör som bröstningen med en svag marmorering i blågrått, liknande den tidigare. Läktarbröstningen kompletterades med ett smidesräcke för att uppnå av Arbetsmiljöverket godkänd höjd. Detta fästes med





Läktaren efter ommålning och montering av skyddsräcke i smide. Till höger om orgeln ses på väggen en av de båda linjerökdetektorerna och brandlarmsklocka, ännu ej inmälad.

spårskruv och målades i bröstningens kulör. De sentida östra läktargradängerna ombyggdes för större funktionalitet i enlighet med de västra. De kläddes därefter med ny textilmatta, Tessera basis, 368 beige. I den östra fönstersmygen insattes en fönsterbåge svarande mot befintlig lunett i ytterfönster. Detta för att få ljudavskärmning av samlingsrummet.

Nummertavlor

Ommålning och ny förgyllning med slagmetall som patinerades.

Urverk

Urverket renoverades och fodralet ommålades och dess förgyllning bättrades. Urtavlan rengjordes och vanprydande modern trådspik avlägsnades från infästningen av kantlisten.



Nya gradänger i öster och en ljudavskärmande fönsterbåge mot den med samlingsrummet gemensamma smygen.



Ramp till koret i västra sidogången med tillhörande kontrastmarkering och smidesräcke. Till vänster exempel på kontrastmarkering av trappsteget upp till koret samt på torntrappan i vapenhuset.

Tillgänglighet

För att förbättra kyrkans tillgänglighet byggdes en ramp till koret i den västra sidogången. Den utformades i överensstämmelse med golvet. I väggen monterades ett smäckert smidesräcke som målades med linoljefärg i grafitgrå kulör. Rampen krävde att det där stående golvuret flyttades. Det återbördades till koret där det ursprungligen stått. På äldre fotografier står det i den västra kyrkvårdsbänken. På grund av där befintlig bänkkonvektor placerades uret istället mellan bänken och absiden, varigenom det blir en pendang till sakristidörren. Kanter på rampen och kvarvarande trappsteg till kor samt första och sista trappsteget upp till tornvåning två målades med linoljefärg i NCS S7020-Y50R som kontrastmarkering.

Trösklarna anpassades med hjälp av kilar. Till ytterporten i tornet valdes en granitkil utvändigt. Porten mellan vapenhus och kyrkorum försågs med en kalkstenskil i vapenhuset och en träkil i långhuset. Trösklarna in till läktarunderbyggnadens båda utrymmen avlägsnades.

Kompletterande belysning och el

LED-lister monterades för belysning av altarkorset (två vertikala Beam 45 Power LED) och det allseende ögat (en horisontal Frontlight varmvit). Dessa kunde döljas bakom språnget mellan korvägg och absid samt ovanpå taklisten. För att skärma av ljuset på de vertikala listerna monterades vita stålprofiler. Kabeldragning för el gjordes ovanpå västra taklisten och målades in. Infräsning av elkablar skedde ned till de vertikala ljuslisterna i absiden och till



Stämningsbelysning av öga och kors med hjälp av diskreta LED-listor.

nytt eluttag vid högra kyrkvärdsbänken. För LED-ljuset krävdes transformatorer som sattes på sakristivinden, varför håltagning fick göras på ömse sidor om altarfondens båge. De gamla lampetterna i absiden plockades bort.

Två nya ljuskronor i mässing tillverkades för koret av Fongs gelbgjuteri i Gränna. Dessa försågs med två ljusringar som syftar till bättre ljus för körframträdanden i koret. Formspråket med ”raster” inspirerades av Sankt Lars’ halster. För konceptritningarna svarade Emily Hedenstedt, MoodStudio i Jönköping, som även utarbetade förslaget till absidbelysningen.



Gelbgjutare Bertil Fong i Gränna under arbetet med en av de nya ljuskronorna till koret. Utprovning av den rasterdekor som inspirerats av Sankt Lars’ halster, symbolen för Svarttorps gamla kyrka. Till höger en av de färdiga kronorna monterade i koret. Inre belysningsring ej tänd.





Pendelljusförstärkning, modell "Gunilla" från Fongs.



Kabeldragningar ovanpå den västra taklisten.

Två av ljuskronorna över mittgången försågs med pendelljusförstärkning i form av halogen med mässingsreflektorer, modell "Gunilla", tillverkade av Fongs. De båda ljuskronorna på läktaren försågs med en enklare variant av detta. Alla mässingsarmaturer i kyrkorummet sågs över och rengjordes hos Fongs.

På läktaren kunde eldragning göras i befintligt golv. Likaså i tornvåning två där den nya kompletterande elcentralen för belysning (Öckeröskåp) samt inbrotts- och brandlarm monterades i nordvästra hörnet.

Brand- och inbrottslarm

Två linjerökdetektorer monterades på nordgaveln på ömse sidor om orgeln med motsvarande spegelreflexer på korgavelns listverk, placerade i mötet mellan detta och absidbågen. Kabeldragning skedde ovanpå östra taklisten i vitt plaströr. I läktarunderbyggnad, vapenhus, sakristia och övriga tornvåningar monterades traditionella optiska rökdetektorer. En larmklocka monterades i kyrkorummet på nordgaveln invid orgeln, denna målades i väggkulören. Till följd av krav från lokala brandmyndigheten monterades ett blytljus ovanför tornporten, ett så diskret läge som möjligt valdes.

Över de båda sidoportarna monterades små vita nödbelysningsarmaturer som alternativ till utrymningsskyltar. En annan modell av armatur monterades över porten mot vapenhuset. I vapenhuset godtogs en belyst utrymningsskylt över ytterporten, likaså vid trappan på tornvåning två. Brandförsvarsskåp gjordes infällt i väggen under torntrappan i vapenhuset, med lucka och skylt.

Två rörelsedetektorer monterades på läktarunderbyggnadens vägg



Elskåp för ny belysning och larm i tornvåning två. Om-målat räcke i ursprunglig färgsättning.



Infällt brandförvarsskåp i vapenhuset.

strax under läktarbalklaget i linje med fönstren på långsidorna.

Vapenhus

Väggarna målades med emulsionsfärg i en svagt gulbruten vit kulör. Takets och trappräckets ursprungliga ljusgrå färgsättning återskapades. Springor i tak i vapenhus och tornvåning två tätades med linoljekitt på grund av nedfallande skräp från trossning. Trappstegen målades med linoljefärg i grå kulör. Kalkstengolvets rengjordes med linoljesåpa.

Värmesystem

Nytt styr- och reglersystem (JEFF) skall ombesörja en effektiv intermittent uppvärmning (grundvärme utanför förrättningstid) av kyrkorummet och säkerställa att den relativa luftfuktigheten håller sig inom spannet 40–60 % RH. Detta för att skona inventarier, snickeri och måleri, vilka tidigare varit illa av ett för torrt klimat. Under ett års tid skall klimatet mätas för att slå fast huruvida önskat resultat uppnåtts. Analys av detta skall sändas till Länsstyrelsen. Styrskåpet monterades i pannrummet medan display sattes i städskrubben i läktarunderbyggnad. Inomhusgivare placerad på vägg till läktarunderbyggnad och inmålades samt på baksidan av bänkskärm mot koret. Utomhusgivare placerad under norra takfoten på källartillbyggnaden i väster. Kompletterande givare monterades i sakristia, krypgrund och på vind.

Vind

På vinden byggdes landgång och installerades armaturer, vilket bådadera dittills saknats. Rötskador på östra remstycket noterades i anslutning till nordgaveln. Läckage på grund av befintligt nockräcke noterades. Åtgärdas i samband med planerat utbyte av nockräcke.



Nödljusbelysning för utrymningsväg över mittport, ett mer diskret men ändå funktionellt alternativ till gröna skyltar.



Så här förvarades en del av de gamla barockföremålen på sakristivinden, här en av det gamla ljudtakets putti och en blomstersnidad prydnad som kan ha krönt ett skrank.



Samlingsrummet i läktarunderbyggnaden kom även att fungera som ett litet kyrkomuseum. För fönstret har satts ljusavskärmande textil.



Ett vitrinskåp byggdes speciellt för att kunna visa upp de fint arbetade barockpjäserna från gamla kyrkans predikstol och altarpjäs m.m. Konservator David Edvardsson i arbete med uppställningen av de konserverade föremålen.

Uppordning av objekt från gamla kyrkan

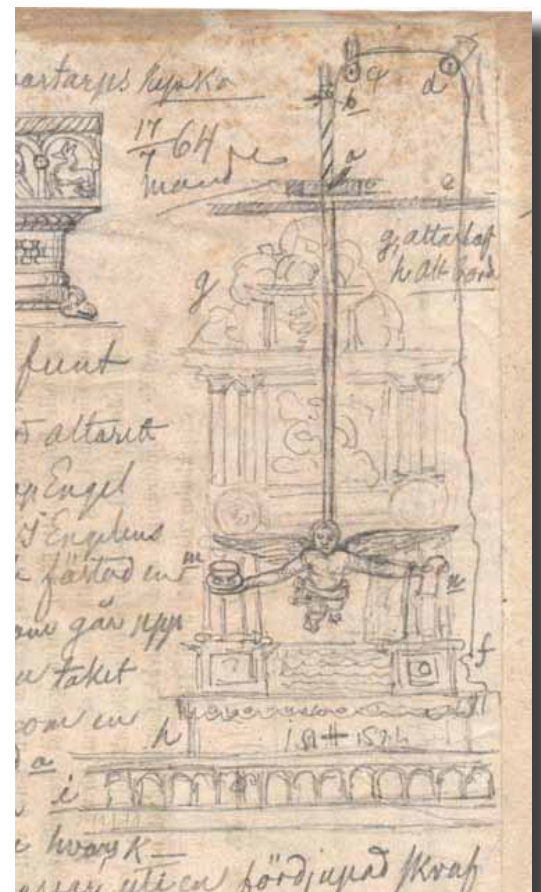
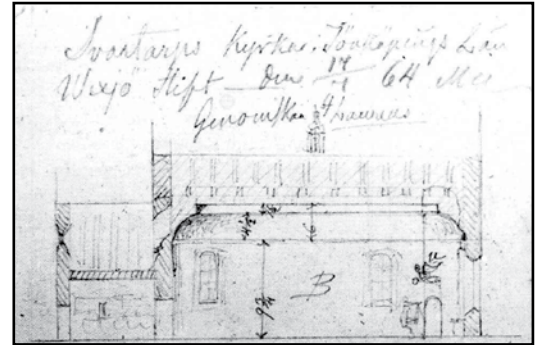
I samlingsrummet i läktarunderbyggnaden uppställdes ett specialbyggt glasskåp för de delar av bland annat gamla ljudtakets och altarpjäsen som tidigare legat dels på sakristivinden, dels löst i rummets fönstersmyg. Skåpets utformning hade tagits fram av Jönköpings läns museum och det utfördes av snickarmästare Pelle Vildapel. Samlingsrummet kom härigenom att även få rollen som museum. De konserverade 1700-talsporträtten av makarna Beth flyttades från sakristian hit. I fönstret uppsattes ljusavskärmande textil (en likadan lösning bör göras för fönstret vid den gamla predikstolen i långhuset för att motverka blekning). Den romanska sandstensskulpturen av Sankt Lars monterades på en sockel av ek i vapenhuset tillsammans med det smideshalster som ursprungligen satt på gamla kyrkans tak. Av säkerhetsskäl förankrades skulpturen i en gipsvagg. Halstret med dess tupp gavs en smidesinfästning i väggen till höger om dörren till långhuset. Härigenom skapades en mer genomtänkt exponering av dessa intressanta inventarier.



I vapenhuset möts besökaren av Svarttorps gamla kyrkas skyddshelgon, Sankt Lars, huggen i sandsten och ursprungligen placerad i den kyrkans korvägg. Ovanför har symbolen för hans martyrium monterats, halstret på vilket han mötte döden i Rom. Detta satt ursprungligen på den gamla kyrkans tak, vilket man ser på Nils Månsson Mandelgrens teckning från 1864 ovan till höger, Lunds folklivsarkiv.

Sniderierna som härrör från det gamla ljudtaket utgörs av fyra putti och akantusomgivna kartuscher med texten "Helig Herre Gud Zebaoth". Gamla kyrkans altaruppsats var enligt inskription tillverkad 1703 av bildhuggaren Anders Ekeberg i Gränna. Denna förvarades länge på sockenstuguvinden, nedplockad i sina delar, men återuppsattes i konserverat skick i Ljungarums kyrka 1940. Två medaljonger med palmkvistar blev kvar i Svarttorp. Bearbetning och stil talar för att det är mästare Ekeberg som utfört utsmyckningarna till ljudtaket någon gång kring 1700, alternativt är det hans lärjunge Torbjörn Röding som sedermera blev stiftsbildhuggare i Växjö.

Placeringen av ängeln och två stora "flyglar" med blomsterfestonger och akantus är oklar i den gamla kyrkan. Kanske såg det ut som i Barnarp där det finns ett närbesläktat skrank mot ett gravkor, i samma kyrka gjorde Torbjörn Röding 1708 predikstolen. Sannolikt



Mandelgrens teckning av dopängeln och den altaruppsats som nu står i Ljungarums kyrka. Lunds folklivsarkiv.



Ängel och i bakgrunden en kartusch som stått på gamla ljudtaket.



Fint snidat akantusbladverk med blomsterfestong. Kan detta och motsvarande stycke ha varit monterat tillsammans med ängeln ovan som det ser ut på Granatenhjelmska gravens skrank i Barnarps kyrka (bild nedan)? Tidsmässigt bör de vara samtida, det vill säga tidigt 1700-tal. Mästaren i Barnarp är troligen Torbjörn Röding.





Karolinerparet Beth från Ramsjöholm tar plats i museet/samlingsrummet efter att tidigare ha hängt i sakristian.

är det även här Ekeberg eller hans lärjunge som varit verksamma. Stilen är lätt igenkännlig.

De båda porträtten föreställer major Ambern Beth (1681–1751) vid Smålands kavalleriregemente och hans hustru Elisabet Hambrea (1669–1746), ägare till Ramsjöholm. Beth gjorde sin karriär i Karl XII:s polska krig. Porträtten hängt i gamla kyrkan över ingången till makarnas murade gravkor vid den gamla kyrkans nordsida. De hade fått inrätta sin grav i kyrkan som tack för donationer till kyrkans prydande.

En del föremål är fortsatt kvar på sakristivinden, bland annat en tavla som enligt inventarium från 1829 hängt över predikstolen. En ”i svart ram infattad tavla med gullytgsbotten på vilket synes den korsfäste Frälsaren i upphöjt arbete broderad av silver. Nedre delen av gullytgsbotten är bortriven. Tavlans höjd utgör 1 ½ aln 7 tum.” Dessa objekt ordnas lämpligen på plats i någon form av enkelt hyllsystem i samband med uppstädning av utrymmet.



Tavla på sakristivinden med silverbrokadsdekor på botten av gullyt. Har troligen haft en korsfästelsescen och suttit över predikstolen i gamla kyrkan. Ett av de föremål som bör ges en mer ordnad förvaring på sakristivinden.





Kyrkorummet sett mot söder i samband med slutbesiktningen den 1 mars 2012.

Sammanfattning

Det välbevarade empirekyrkorummet i Svarttorp har genomgått en total översyn i samband med renoveringen. Eftersom ytskikten inte åtgärdats sedan 1958 och därtill var kraftigt smutsade och på snickerierna skadade av för torrt klimat så förnyades större delen av dessa med nytt måleri. Med undantag för bänkarna gjordes endast mindre justeringar av befintlig färgsättning. Bänkarna gavs en ny behandling i dalablå lasyr och ny klädsel. Förgyllningar på inredningen bättrades i huvudsak och nygjordes där den var mycket nednött, övervägande med slagmetall likt befintligt. Altarkors och fondmålning i absid rengjordes av konservator, likaså valvets strålsol. Därvid återupptäcktes ett ”allseende öga” från byggnadstiden, vilket lämnades synligt. Golv slipades och lackades med pigmentering. Under korgolvet byttes några skadade bärlinor. Fönstren har målats in- och utvändigt, likaså dörrarna. Eftersom Svarttorps kyrka har karaktär som konsert- och högtidskyrka gjordes en del anpassningar för att underlätta körframträdanden i koret. Altarringen



Kyrkorummet mot norr vid slutbesiktningen. Foto: Maria Williamsson, Arkitekthuset.

delades i tre sektioner för att vid behov kunna flyttas. Normalfallet är dock att den skall stå på sin rätta plats som en viktig del av den välbevarade helhet som kyrkorummet förmedlar. För att förbättra belysningen i samma syfte tillverkades två nya ljuskronor i mässing för koret, speciellt formgivna för kyrkan. Ljusförstärkning gjordes även på kronor nere i långhuset med hjälp av halogencirklar med mässingsreflektorer. Som stämningsljus installerades tre LED-listor som framhäver altarkorset och det allseende ögat. Dessa och deras kablar kunde förtjänstfullt placeras dolt eller diskret. Kyrkan har vidare fått en förbättrad säkerhet genom installation av såväl brand- som inbrottslarm. Värmsystemet har försetts med styrning för att kunna uppnå effektiv ”intermittent uppvärmning” och ta hänsyn till ett får inventarierna skonsammare klimat. Denna del skall bevakas under ett år med mätningar som inrapporteras till länsstyrelsen. Kyrkans tillgänglighet har förbättrats genom kilar vid trösklar, ramp till koret i ena sidogången och kontrastmarkeringar. Passagen vid predikstolen har också förbättrats genom kortning av två bänkar. Samlingsrummet i läktarunderbyggnaden har anpassats

till att även kunna fungera som ett museirum med objekt från den gamla kyrkan, bland annat exponerade i ett specialbyggt vitrinskåp.

Resultatet är ett funktionellt och välordnat kyrkorum där de ursprungliga estetiska kvaliteterna kunnat värnas och till viss del förstärkas. Nyttillskott och tekniska installationer har getts en omsorgsfull anpassning till rummet och arbetena har så långt möjligt bedrivits med traditionella material och tekniker. Väggar och valv har fått målas med emulsionsfärg på grund av de befintliga ytskikten. Bänkkulören är en nyskapelse eftersom det inte var aktuellt att återskapa den ursprungliga ekådring som lutades av 1958.

Referenser

Arkiv

Brandförsäkringsverket, Stockholm.

Jönköpings läns musei arkiv.

Länsstyrelsen i Jönköpings läns arkiv (med kopior ur ATA).

Tryckta källor

Gullbrandsson, R. 2007. *Kultuhistorisk karakterisering och bedömning av Svarttorps kyrka. Byggnadsvårdsrapport 2007:36*. Jönköpings läns museum.

Lindstam, R. 1932. *Om kyrkor som försvunnit och klockor som ha sjungit i Tvetå Vista Mo*. Huskvarna.

Svarttorps kyrka. Informationshäfte 2002.

Tekniska och administrativa uppgifter

Länsstyrelsens tillstånd:	433-73-09, 433-1928-11
Jönköpings läns museums dnr:	7/2009, 191/2011
Beställare:	Lekeryds församling
Fastighetsägare:	Lekeryds församling
Byggherre:	Lekeryds församling
Projektledare:	Maria Williamsson, Arkitekthuset, Jönköping
Entreprenör:	Bröderna Bergström Byggnads AB, Halmstad
Målare:	Jan Håkansson, Bröderna Bergström Byggnads AB
El:	Eltjänst i Vätterbygden AB, Bankeryd
Värmesystem:	Perssons rör & värme AB, Jönköping
Smed:	Gustav Thane, Ryfors
Ljusarmaturer:	Fongs gelbgjuteri AB, Gränna
Ljussättning:	Emily Hedenstedt, MoodStudio, Jönköping
Konservator:	K-Konservator, Göteborg
Antikvarisk medverkande:	Robin Gullbrandsson
Rapportansvarig:	Robin Gullbrandsson
Foto:	Robin Gullbrandsson
Slutbesiktning:	1 mars 2012
Län:	Jönköpings län
Kommun:	Jönköpings kommun
Socken:	Svarttorps socken
Fastighetsbeteckning:	Jönköping Brunseryd 1:5
Belägenhet:	Ekonomiska kartans blad 7E 2d

Dokumentationsmaterialet förvaras i Jönköpings läns museums arkiv.



Utvändig renovering av Svarttorps kyrka
Materialspecifikation

Putslagning

Utstockning:

Puts i tak: Hydrauliskt kalkbruk Kkh 35/65/500, 0-3 mm

Leverantör:

Målarkalk AB, Vårgårdavägen 11, 260 61 HYLLINGE
 tel. 042-22 50 18

Halmstad den 27 mars 2012

August Bergström
 August Bergström

Besöksadress	Postadress	Telefon	Telefax	Postgiro	Bankgiro	Org. nr
Bröderna Bergströms Byggnads AB Rundan 1	Box 4124 300 04 Halmstad	035 - 17 66 00	035 - 17 66 09	79 00 53-3	5089-3049	556558-1294

Kulör och färgtyp, Svarttorps kyrka.

2012-03-26

Totalleverantör:

Hjortbrons Målarverkstad, Vaggeryd

Linoljefärg, Ottosson Färgmakeri AB:

"Väggfält Mörk" c:a NCS 1502-B

Järnoxidsvart 4950

(fyllning dörrar, bottenfärg baksida bänkar

Guldocker 94

Överliggare bänkar)

Vit Titan-Zink

"Läktarbröst" c:a NCS 1000-N

Järnoxidsvart 4950

(läktarbröst, orgel, tak vapenhus.)

Guldocker 94

Vit Titan-Zink

"Ljusgrå" NCS 1000-N

Ottosson Färgmakeri AB

(fönster invändigt)

"Bränd Terra 3B-44"

(fönster utvändigt)

"Listverk Ljus" c:a NCS 1002-Y

Järnoxidsvart 4950

Guldocker 94

Vit Titan-Zink

"Väggfärg ljus" (ramverk dörrar, bottenfärg gavlar bänkar)	Järnoxidsvart 4950 Guldocker 94 Vit Titan-Zink
Överlasyr bänkar.	Pariserblå+vit Titan-Zink samt bensvart 98.
Fernissa, bänkar.	Le Tonkinois Bio Impressionsolja
Ytterdörrar/ portar, ek.	Le Tonkinois Bio Impressionsolja
WIBO emulsionsfärg, putsade väggar:	
"Väggfärg mörk" c:a NCS 1502-B	Järnoxidsvart 4950 Järnoxidgul 920
"Väggfärg ljus"	Järnoxidsvart 4950 Järnoxidgul 920
Listverk ljus c:a NCS 1002-Y	Järnoxidsvart 4950 Järnoxidgul 920
Magnus Ottosson Hjortbrons Målarverkstad Jönköpingsvägen 51 567 33 VAGGERYD	0393-126 11 070-337 5558

SVARTTORPS KYRKA

Färgundersökning på väggar och valv samt förslag till färgsättning

Kyrkorum

Arkivaliskt kan två ommålningar av kyrkorummet beläggas:

- 1923 (målarästare Sven Ström, Tenhult) varvid befintlig färgsättning i huvudsak tycks ha bibehållits. Fotografier från 1936 visar att väggar och valv är strukna i en och samma vita kalkfärg utan märkbara nyansskillnader ton medan bänkinredning och dörrar är ekådrade, övrig inredning i vitt och guld. Detta är den ursprungliga färgsättningen.
- 1958 (målarästarna Sören och Einar Ström, Tenhult, efter anvisningar av arkitekt Börje Blomé och konservator Sven Wahlgren). Den nuvarande färgsättningen. Ambitionen var att avfärga väggar och tak med kalkfärg, men fick av många (troligen cementhaltiga) lagningar och skador vika för målning med plastfärg.



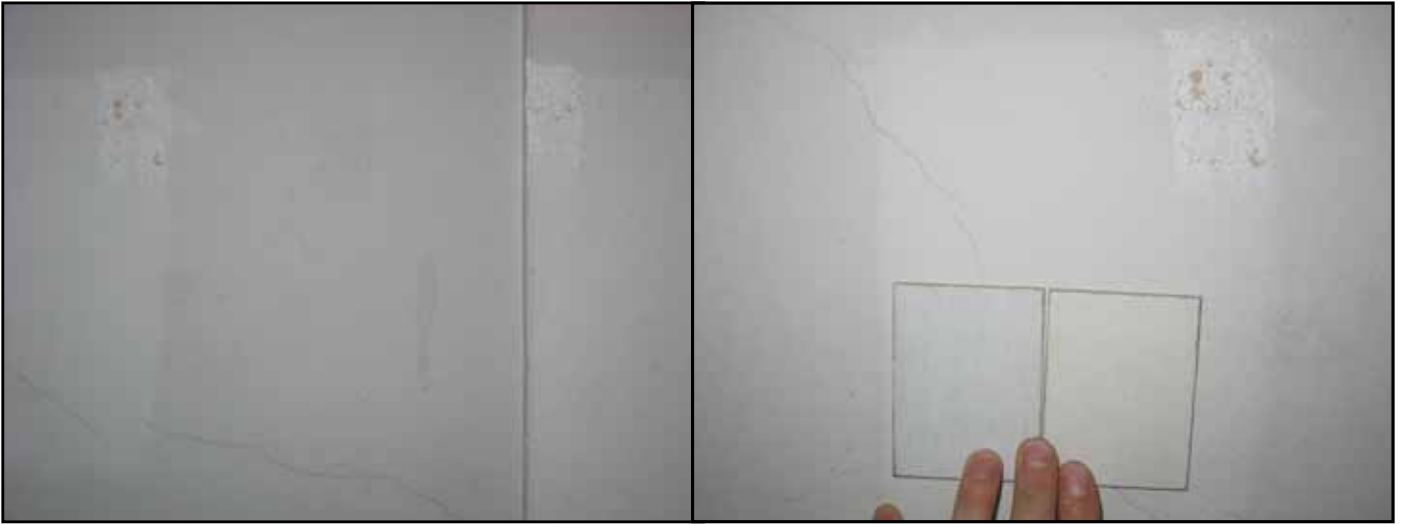
Överst kyrkorummet 1936 med bibehållen ursprunglig färgsättning med rent vitkalkade väggar och valv. Nedan dagens färgsättning från 1958 med kontrastverkan mellan olika nyanser av grått, något brutna åt grönt på väggarna och blått i taket.

Väggfält

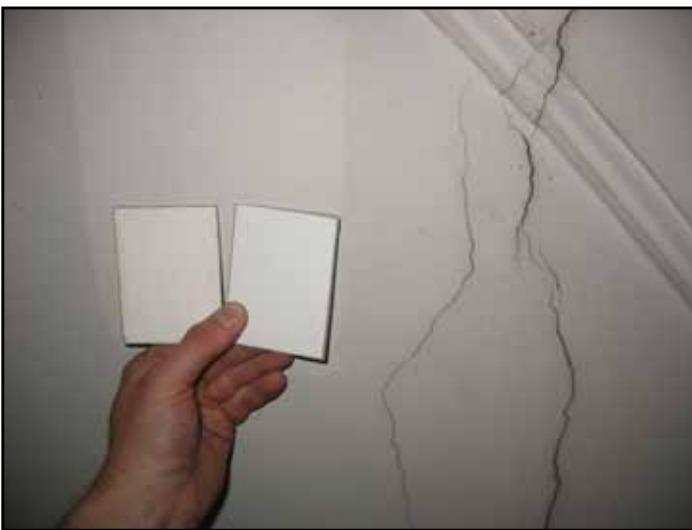
- 1) Plastfärg. Grön umbra (30:4 enligt RAÄ Kalkfärg 90) med någon brytning av kimrök. 1958.
- 2) Obruten vit kalkfärg. Ursprunglig eller från 1923.

Listverk på väggar

- 1) Plastfärg. Grön umbra (30:1 enligt RAÄ Kalkfärg 90) med dragning åt obränd umbra (103:1). 1958.
- 2) Fragmentariskt tunnt skikt av ljus grågrön färg. Misslyckat försök att behandla väggar med kalkfärg 1958?
- 3) Obruten vit kalkfärg. Ursprunglig eller från 1923.



Väggfält och listverk med rengjorda ytor och framskrapad vit kalkfärg. Till höger väggfältet med färgprover: Järnoxidsvart (318:1) och Grön umbra (30:4).



Valvbågen i koret med rengjord yta och färgprover: Obränd umbra (103:1) och grön umbra (30:1).



Färgkronologi på gavelröset i koret. 1) Plastfärg 1958. 2) Kalkfärg 1958? 3) Ursprunglig vit kalkfärg. Till höger rengjord provyta med färgprover: grön umbra (30:4), järnoxidsvart (318:1), kimrök (Kim:3).

Gavelröste på korvägg

- 1) Plastfärg. Kimrök (Kim:3 enligt RAÄ Kalkfärg 90) eller Järnoxidsvart (318:2). 1958.
- 2) Svagt kritande liknande nyans som 1). Misslyckat försök att behandla väggar med kalkfärg 1958?
- 3) Obruten vit kalkfärg. Ursprunglig eller från 1923.



Till vänster takfält med tre färgskikt. 1) Plastfärg 1958. 2) Kalkfärg 1958? 3) Ursprunglig vit kalkfärg med någon brytning. Till höger färgtrappa på listverk i tak, vid mötet med korgaveln. Observera att det är samma kulör och nyans på 2) i båda fallen.



Provrensningar i mötet mellan tak och korgavel, här gjordes även framtagningarna av äldre skikt.

Takfält

- 1) Plastfärg. Svagt gråblå (kimrök?). NCS S 1002-B. (eller 1002-B50G?). 1958.
- 2) Kritande. Som gavelröste 1). Misslyckat försök att behandla tak med kalkfärg 1958?
- 3) Vit kalkfärg med svag brytning åt ockra. Ursprunglig eller från 1923.

Listverk i tak

- 1) Plastfärg. Se listverk väggar 1) eventuellt något mer åt bränd umbra (100:1). 1958.
- 2) Se gavelröste 2).
- 3) Obruten vit kalkfärg. Ursprunglig eller från 1923.

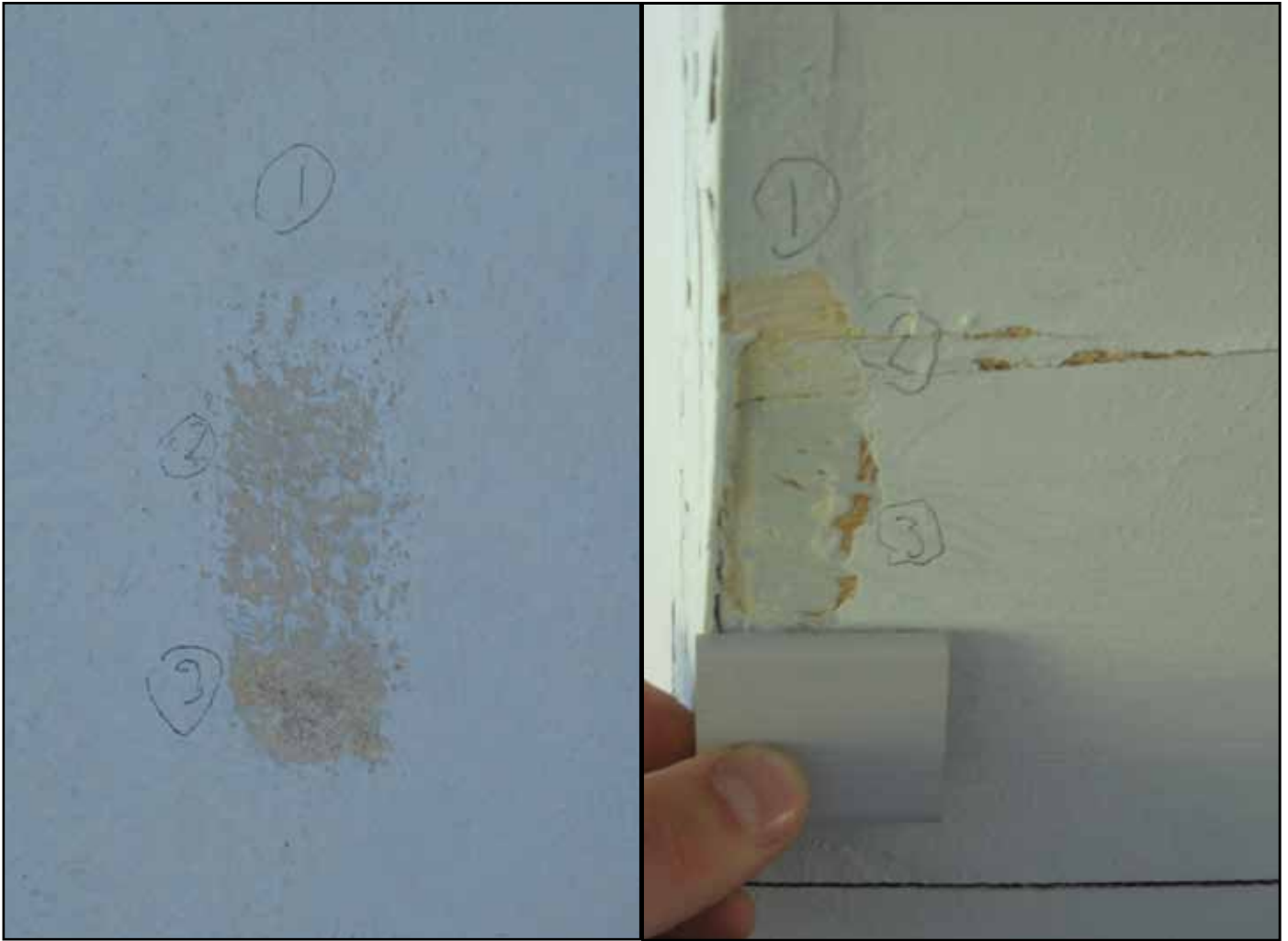
Vapenhus

Vägg

- 1) Plastfärg. Vit. NCS S 0502-B? 1958?
- 2) Oljefärg? NCS 2005-Y20R. 1923?
- 3) Kalkfärg pigmenterad med ljusockra. Ursprunglig?

Tak

- 1) Vit oljefärg. 1958?
- 2) Ockrapigmenterad oljefärg. 1923?
- 3) Oljefärg med grön umbra och bensvart (6A-786+98 enligt RAÄ:s linoljefärgslikare). Ursprunglig. Finns även på trappräckets post.



Färgtrappor på vapenhusvägg till vänster och vapenhuskak till höger med färgprov från RAÄ:s linoljefärgslikare grön umbra och bensvart 6A-786+98 som är den ursprungliga kulören.

Förslag till färgsättning av väggar och valv i kyrkorum:

- 1) Bibehållande av befintlig färgsättning.
- 2) Justering av befintlig färgsättning: Väggfält och takfält i grön umbra (30:4) eller kimrök (mellan Kim:2 och Kim:3). Eventuellt någon nyans ljusare i takfälten. Listverk i grön umbra (30:1) eller kimrök (Kim:1). Avgörande är om församlingen önskar en dragning åt det grågröna eller en renare gråskala. Järnoxidsvart kan vara ett lite varmare alternativ till kimrök (318:1).
- 3) Återgång till ursprunglig färgsättning. Vitt, något brutet åt ockra eller grått på väggar och tak i sinm helhet. Framhäver inte den rika listarkitekturen på samma sätt som de två förslagen ovan.

Förslag till färgsättning av väggar och tak i vapenhus:

- 1) Återgång till ursprunglig kulör i tak. Linoljefärg grön umbra och bensvart (6A-786+98). På väggarna en svagt ockrabruten emulsionsfärg.
- 2) Bibehållande av befintlig färgsättning.

Robin Gullbrandsson
Jönköpings läns museum
30 juni 2011

Svarttorps kyrka från 1870 är ett sent och ovanligt välbevarat prov på det nyklassicistiska kyrkobyggandet i Småland. Under 2010 har interiören genomgått en omfattande översyn. Hela interiören ommålades, vilket inte skett sedan 1960. Värmsystemet justerades för att erhålla ett för inredning och inventarier skonsammare klimat. Inventarier från den äldre kyrkan konserverades och fick en ordnad presentation. Åtgärder vidtogs för bättre tillgänglighet, flexibilitet och belysning i koret. Utgångspunkten har dock varit att behålla kyrkorummets autentiska uttryck från tiden. Därtill har brand- och inbrottslarm installerats.