

Kulturhistorisk utredning

Värnamo tingshus

Karaktärisering och byggnadshistoria, Värnamo tingshus, Tingshuset 1



*Värnamo stad i Värnamo kommun
Jönköpings län*

JÖNKÖPINGS LÄNS MUSEUM
Byggnadsvårdsrapport 2012:7
Britt-Marie Börjesgård

Kulturhistorisk utredning

Värnamo tingshus

Karaktärisering och byggnadshistoria, Värnamo tingshus, Tingshuset 1

*Värnamo stad i Värnamo kommun
Jönköpings län*

Rapport och foto: Britt-Marie Börjesgård
Grafisk design: Anna Stålhammar
Tryckning och distribution: Marita Tidblom

Jönköpings läns museum, Box 2133, 550 02 Jönköping
Tel: 036-30 18 00
E-post: info@jkpglm.se
www.jkpglm.se

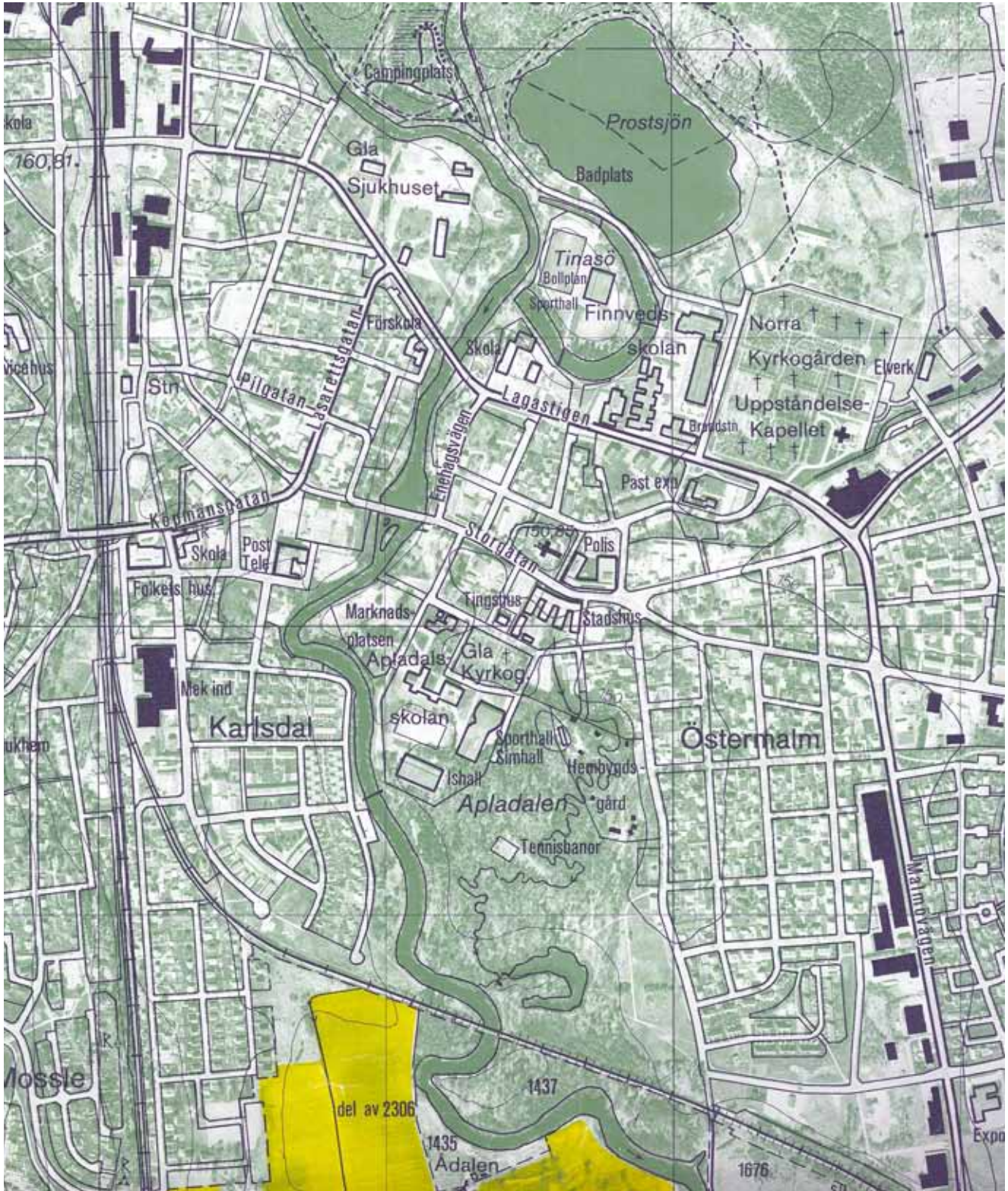
Utdrag ur tryckta och ajourhållna ekonomiska kartor är återgivna enligt tillstånd:
Ur karta © Lantmäteriet. Medgivande MS20067/02097.

© JÖNKÖPINGS LÄNS MUSEUM 2012

Innehåll

Inledning	5
Värnamo tingshus	5
Beskrivning	6
Exteriör	6
Interiör.	7
Byggnadshistorik	8
Byggnadens äldsta skede.	8
Ombyggnaden 1940	9
Ombyggnaden 1982	10
Händelsehistorik	11
Karaktär	11
Skyddsvärt	12
Nya installationer.	13
Sammanfattning.	13
Prolog	13
Referenser.	14
Tekniska och administrativa uppgifter	15
Bilagor	15
Ritningar	15
Färgundersökning	19





Utdrag ur ekonomiska kartans blad Värnamo 5D8i, 1986. Skala 1:10 000.

Inledning

Länsmuseet har på uppdrag utfört en mindre kulturhistorisk utredning gällande Värnamo tingshus. Denna utredning av Värnamo tingshus, kvarteret Tingshuset 1, har gjorts i anslutning till en kommande ombyggnad av tingshuset. Uppdraget har varit att utreda och beskriva befintliga värden och även beröra förutsättningar för förändring. Den färdiga rapporten ska kunna utgöra ett underlag inför kommande omgestaltning av tingshuset. I rapporten identifieras och beskrivs byggnadens historik, kulturhistoriska värden och väsentliga karaktärsdrag. Rapporten innehåller även översiktliga rekommendationer inför de kommande arbetena.

Utredningen har beställts av projekterande arkitekten, *bsv arkitekter & ingenjörer i Värnamo* i samråd med fastighetsägaren Värnamo kommun och dess tekniska kontor. Arbetet har utförts under januari–mars 2012 av byggnadsantikvarie Britt-Marie Börjesgård, Jönköpings läns museum. Arbetet har omfattat besiktning på plats, arkiv- och litteraturstudier samt bedömning och rapportarbete. De beskrivna ombyggnadsskedena utgår från bevarande bygglovshandlingar i kommunens bygglovsarkiv.

Värnamo tingshus

Byggnaden ritades och uppfördes av byggmästare John Johnsson 1904–1905 för Östbo häradsting. Vid denna tid förändrades tingsväsendet och de äldre tingslagen slogs samman i större enheter eller förändrades på andra sätt. Detta innebar att en rad nya tingshus kom att uppföras. Östbo och Västbo härad hade fram till 1900-talets början haft ett gemensamt tingshus i Värnamo. Ett nytt tingshus för Västbo härad uppfördes i Reftele och Östbo härad fick sitt tingshus vid Kyrktorget i Värnamo. Byggmästaren John Johnsson från Värnamo uppförde också tingshuset i Reftele (1903) samt tingshuset i Sävsjö (1906–1908). Dessa två är snarlika men de har också vissa gemensamma drag med Värnamo tingshus, båda är dock mindre.

Det nya tingshuset i Värnamo ersatte ett äldre tingshus (Storcken 13) i trä från 1830 beläget vid Gästisplan något längre österut i staden. Läget för det gamla tingshuset var i sig äldre än så, en tidigare byggnad ersattes efter brand 1829.

Tingshuset vid Kyrktorget har en hundraårig verksamhetshistoria. Frågan om tingsrättens varande i Värnamo diskuterades under 1990-talet. Enligt ett regeringsbeslut 1998 skulle tingsrätten vara kvar i framtiden, men redan 2004 fattades ett nytt beslut i frågan efter utredning av Domstolsverket. År 2005 överfördes Värnamo tingsrätt till Jönköpings tingsrätt. Byggnaden har sedan dess nyttjats av Värnamo kommun framförallt för olika enheter inom skolan, så som administration, skolhälsovård och kulturskola, men även viss undervisning har inrymts.



Beskrivning

Exteriör

Värnamo tingshus är en karaktärsbyggnad placerad vid Kyrkatorgets södra sida. När tingshusets uppfördes så förstärktes torgets roll som maktcentrum i Värnamo, med kyrkan vid torgets norra sida och tingshuset i söder. När stadshuset sedan också fick sin plats vid torget förstärktes platsens symboliska roll som maktcentrum ytterligare. Stadens kommersiella centrum har dock sedan länge lämnat torget och förskjutits åt väster. Tingshuset har inte längre kvar sin ursprungliga funktion men är fortsatt en märkesbyggnad vid torget.

Byggnaden är uppförd i två våningar i rött hårdbränt tegel från Börringe tegelbruk i Skåne med fönsteromfattningar, gesims och rundbågsfris på hörntornen i gult skrombergategel. Sockeln och den breda trappan med smidesräcke är av tuktad granit. Hörnen och det centrala mittpartiet med gavelmotiv mot torget är utspringande från murlivet. Hörnpartierna har med sitt helvalmade tak, takkupor och avslutande huvar, en tornliknande karaktär. Också åt söder upplevs hörnen markerade genom de valmade taken som ger en viss tornkaraktär.

Tingssalen är belägen i byggnadens mitt och åt söder, i formen av en i mitten utskjutande byggnadskropp med gestaltad gavel. Byggnaden är komplex, men är i princip kvadratisk i sin grundform med långsidan med sin huvudentré åt torget. Entrén till byggnaden är tydlig, murade valvbågar i gult tegel uppburna av kolonner i gjutjärn markerar det indragna entrépartiet. Den glasade porten i ek är centrerad och flankeras av ett fönster i ek på respektive sida.



Interiör

Man når vestibulen via ett vindfång av glas och trä, vars ramverk är målat i en grön lackfärg. Golvet består av kvadratiska stora röda kalkstensplattor, också golvlisten är av kalksten. Väggarna är klädda med en låg bröstpanel av ekfanér och en enkelt profilerad bröstningslist av ek. På rummets östra sida finns en inskrivningslucka i glas och ek men inte samma typ av fanér, vilket indikerar att den inte är samtida med bröstpanelen. Innanför vestibulen ligger tingsalen, som man når via en passage, dragen åt väster, med kapphall och handikapptolett. På båda sidor om vestibulen når man via symmetriskt placerade höga dörröppningar ett antal rum. Dörröppningarna har en lite speciell konstruktion då de är sammansatta av flera sammanfogade bräder i fallande bredder ställda på breddsidan i nischen. På östra sidan sitter det grönmålade dubbeldörrar med en skivbeklädnad i ekfanér, i det västra dörrhålet är en enkel slät vit dörr inpassad mitt i dörröppningen. I taket hänger två pendelarmaturer av glas utformade som stora välvda fat, med reliefmönster i skålen, specialbeställda för tingshuset med Justitias vågskål och initialerna för Östbo härad i en sköld med linneor.

Tingssalen är orienterad i nord-sydlig riktning med kopplade fönster i söder ut mot kyrkogården. I södra delen av rummet finns ett lågt svängt podie. Väggarna är klädda med bröstpanel av ekfanér, och däröver en målad jutevävstapet. Dörröppningarna, som är utformade på samma sätt som i vestibulen, är symmetriskt placerade i öster och väster. Dörröppningen i norr är inte centrerad utan är något dragen åt väster. Grönmålade dubbeldörrar med en slät skivbeklädnad i ekfanér. Taket är sänkt och välvt i sektioner. Fyra armaturer av glas av samma slag som i vestibulen hänger i nedre delen av salen.

Byggnadens olika rum har sedan tingsväsendet lämnade huset nyttjas dels som kontor och dels som undervisningsrum. I många



Vindfånget i vestibulen.

Tingssalen, de specialtillverkade armaturerna är från 1940-talet, det välvda taket sattes troligen vid ombyggnaden 1982.





Takfris från den gamla tingssalen, nu inbyggd i toalett.

av rummen finns äldre snickeridetaler bevarade, så som fönster, fönsterfoder, golvlister, dörrfoder, skurklossar och äldre spegeldörrar och dörrtrycken av mässing. Vidare har vissa rum bevarade takfris. Väggarna är generellt klädda med vävtapeter som är målade, golven är överlag klädda med linoleummattor. I rummet som har utgjort arkiv finns ställuckorna vid fönstren och arkivdörren kvar. I de utrymmen på övervåningen, toalett, serverrum, m.m. som är inbyggda i den bakre delen av tingssalen är delar av tingsalens gamla takfris bevarad och synlig. Rummen på vinden har "spegeldörrar" av 40-tals typ, ramverk av trä med en stor slät fyllning.

Byggnadshistorik

Byggnadens äldsta skede

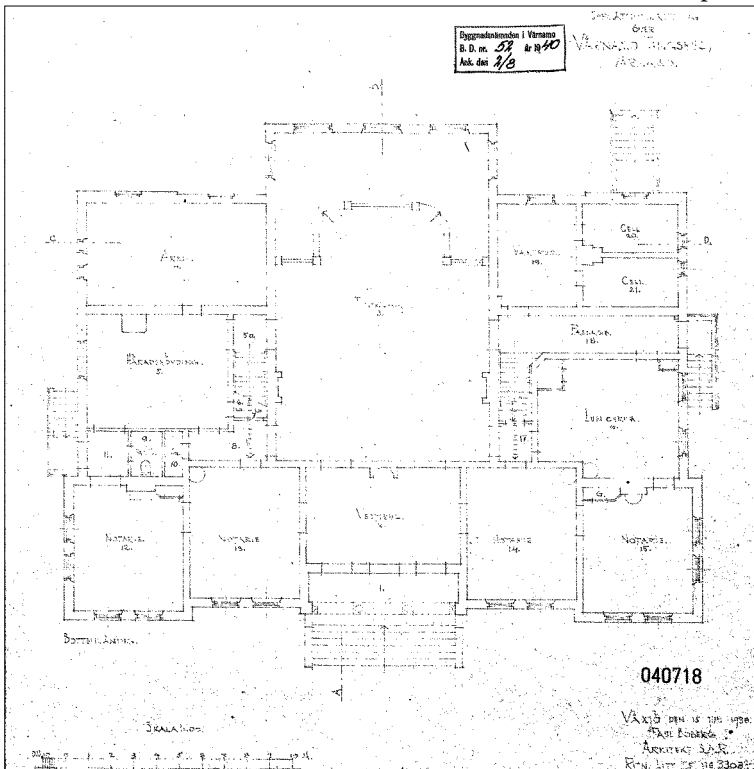
Det finns inga originalritningar bevarade i kommunens bygglovsarkiv, däremot finns uppmättningsritningar som arkitekt Paul Boberg utförde 1938 inför kommande ombyggnad, vidare ger arbetshandlingarna från ombyggnaden information om vissa ytskikt. Några av de scannade ritningarna har lite dålig kvalitet, men på fasadritningen kan man se att fönstren var småspröjsade i de över luften. Vidare var det tre par dubbeldörrar med lunettfönster vid entrén, en dörr

i respektive valvöppning. Av uppmättningsritningarna framgår rumsdispositionen. Från vestibulen kunde man nå tingssalen via två par dörrar symmetriskt placerade på var sin sida om en nisch. Mot torget låg fyra notarierum, två på vardera sidan om vestibulen. Vid sidan av tingssalen låg sedan på östra sidan häradshövdingens rum och där bakom arkivet. På den östra sidan fanns också en direkt ingång utifrån, med en liten vestibul in till häradshövdingen. Häradshövdingens rum låg i anslutning till både tingssalen och notarierummen men avskilt med en räcka mindre utrymmen, vestibuler, toalett, garderob och trappa vilket gav både tillgänglighet och avskildhet. Västra sidan upptas av lunchrum och mot söder skilt av en passage utifrån och in till tingssalen samt trappan upp till övervåningen, ligger ett vaktrum och två celler.

På andra våningen var mittpartiet över vestibulen en öppen hall, med sekundära fönster in mot tingssalen på båda sidor om den centrerade nichen för eldstaden. Huruvida fönsteröppningarna hade

utgjort åskådarpplatser eller var ett sätt att ljussätta tingssalen går inte att utläsa av ritningen då inga möbleringar framgår av densamma.¹

1 Värnamo fick enligt uppgift sitt första elektricitetsverk 1902, men omsorgen om att naturligt ljussätta tingssalen visar att dagsljuset var en viktig komponent i gestaltningen.



Uppmättningsritning 1938, bottenvåning.

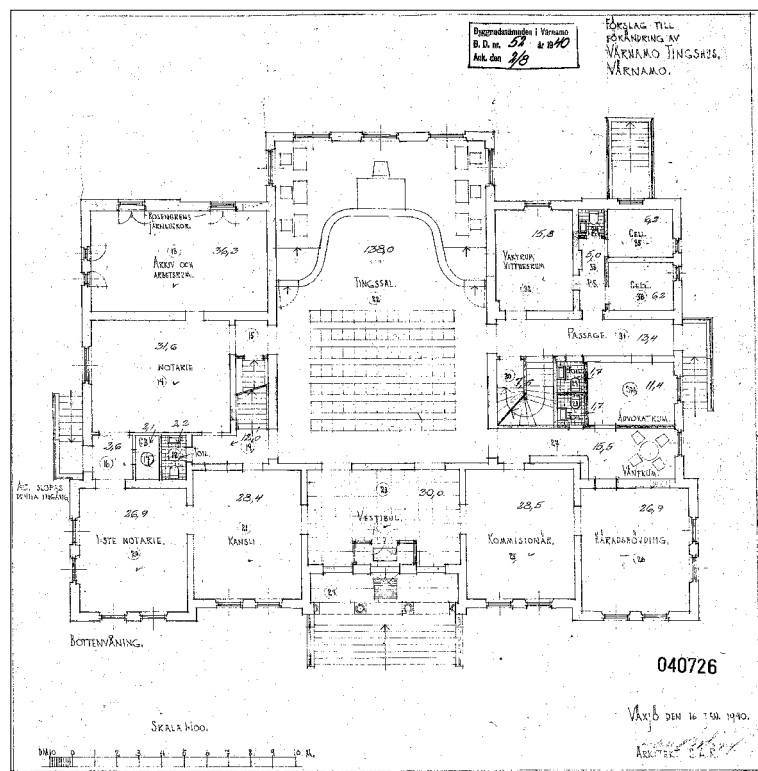
Tingssalen var omgiven av en korridor med de raka trapploppen på båda sidor om salen. De olika rummen låg sedan som en krans i byggnadens ytterliv i stort sett symmetriskt ordnade. De två rummen på hörnen ut mot torget var de största rummen. Vid sidan om dessa låg ett rum på vardera sidan av hallen mot torget och på respektive gavel låg tre rum, samt ett rum som sluter korridoren i sydost. Två av rummen är markerade för nämndemän och fyra för notaries. Vidare finns fyra rum, två enkelrum på östra sidan och en lägenhet med två rum och kök på västra sidan. Om enkelrummen var knutna till respektive notarie eller någon form av övernattningsrum går inte att utläsa, att lägenheten var en vaktmästarbostad går nog att anta.

Tingssalen hade förutom de sekundära fönstren i norrväggen också ett stort takfönster, en ljusbrunn ledde in dagsljuset via byggnadens vindsvåning. Av arbetshandlingarna framgår att tingsalen, vestibuler och vissa passager var klädda med en bröstpanel av pärlspont. Troligen var den målad i en ekådring, då det finns en liten bevarad ekådrad list som sitter i entréhall i anslutning till en av dörrposterna.

Uppvärmningen var sedan tidigare kompletterad med enstaka radiatorer, men kakelugnar och eldstäder fanns kvar.

Ombyggnaden 1940

Ombyggnaden 1940 är genomgripande även om byggnadens ursprungliga struktur i stort bevaras. Vestibulen får sitt vindfång och de två sidodörrarna ersätts av fönster. Fler toaletter installeras,



Tingssalen med bröstpanel och dörrpost.

Ändringsritning 1940, bottenvåningen.

också en toalett i anslutning till cellerna inrättas genom att cellerna görs något mindre. Trapporna görs om, då ett nytt arkiv inrättas i ett nyutgrävt utrymme i källaren under byggnadens östra del, det trapploppet ligger i samma läge och är fortfarande rakt, men trappan vänds. Trappan i väster ersätts med en trappa med svängt trapplopp. Tidigare lunchrum delas och blir ett advokaturum med tillhörande väntrum i anslutning. Det är i detta partiet den största strukturförändringen gör.

På andra våningen inrättas ett sammanträdesrum i den tidigare öppna hallen mot torget genom att avdelande glaspartier sätts upp i linje med de flankerande rummen. Rummet väster om detta delas av för lunchrum och toalett. Den västra korridoren avdelas med dörrar, antingen för att bättre skilja av vaktmästarbostaden och / eller för att skapa en brandcell vid trapphuset. Trapploppen ändras och är därmed inte symmetriska längre. De sekundära fönstren in mot tingssalen sätts igen, och även tingssalens takfönster som hade försetts med ljus via ett schakt, tas bort. Rum för övernattning inreds på vinden, det är två spegelvända dubletter, notarierum med sovalkov, med gemensam hall, toalett och badrum. Centralvärme installeras och samtliga kakelugnar och nischer efter eldstäder rivs.

I den bevarade arbetshandlingen kan man läsa att den tidigare väggbeklädnaden av pärlspontade brädor i tingssalen och vestibulen skulle bytas mot ny panel i ädelkryssfanér. Även bröstningslist och golvlister beskrivs i utförande i ädelträ i anslutning till panelen. Vad gäller de höga dörrarna föreslås två alternativ, antingen att de bibehölls med nya trycken eller ersattes med helt nya lamelldörrar av ädelträ i anslutning till den nya panelen. Karmar och foder skulle i så fall också utföras av ädelträ. Nya väggar uppfördes som kloisongväggar, putsade reveterade plankväggar. Även vad gällde fönstren fanns alternativa förslag, antingen att samtliga fönster skulle bytas till kopplade båg- eller enbart i enstaka rum. Troligast är att samtliga fönster byttes då.

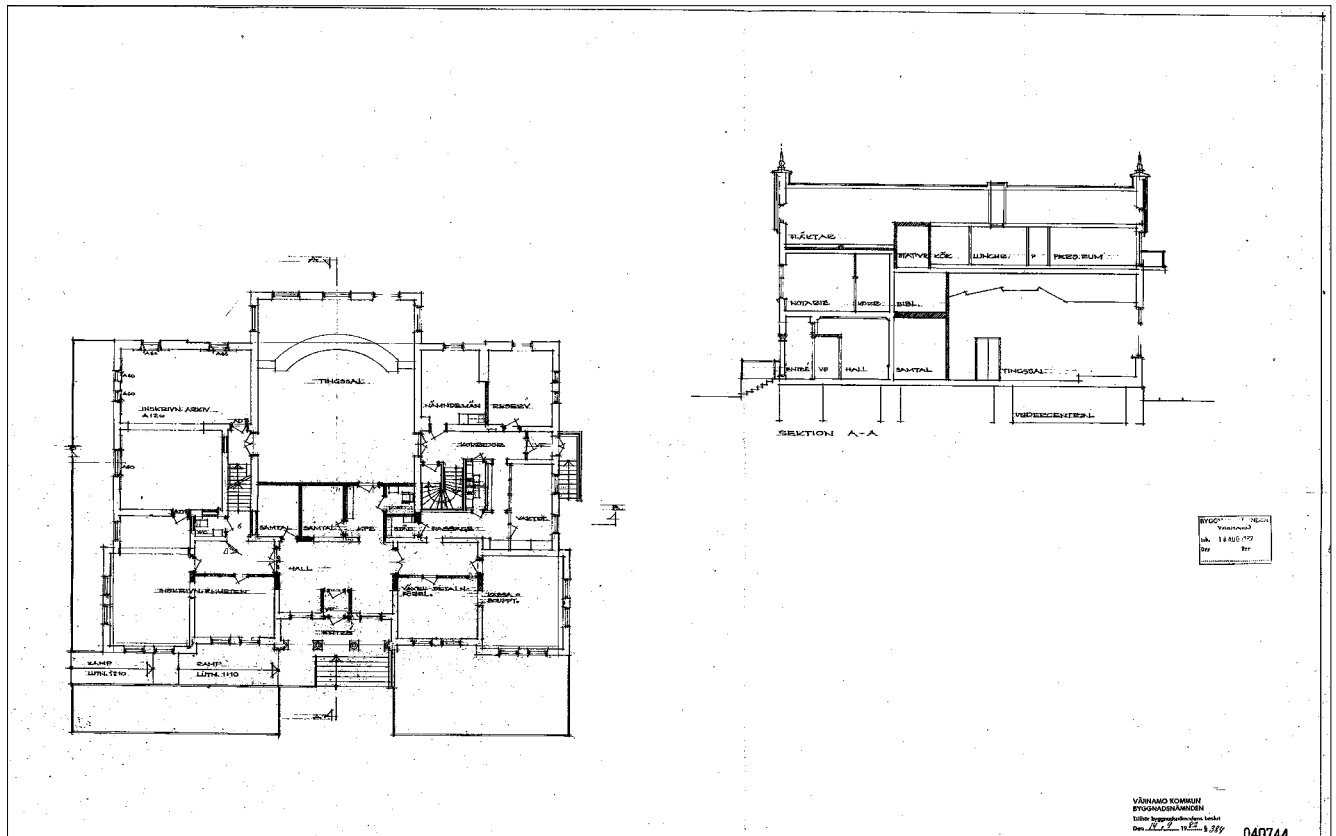
Övernattningsrummen på vinden gjordes om till lunch- och personalrum vid ombyggnaden 1982. Notera dörrbladets 40-talsutformning.



Ombyggnaden 1982

År 1982 genomfördes nästa renovering som har gett avtryck i bygglovsarkivet. Arkitekt för denna var Mogens Barsö, Växjö. Den stora förändringen var att den bakre delen av tingssalen togs i anspråk för två mindre samtalsrum, städutrymme och en handikapptoalett. På andra våningen inrymdes kopiering, bibliotek, städ och toalett i motsvarande utrymme. Takhöjden i tingssalen, med undertaket sektionerade välvda form, hade förmodligen utförts tidigare, då det inte är ritat skrafferat på sektionssritningen, se vidare under rubriken prolog.

Nya inre passager skapades genom att de två rummen på vardera sidan om vestibulen delades av. Dörröppningarna flyttades något, dörrposterna upplevs som markerade på ritningen, men de scannade ritningarna är alltför otydliga för att man med absolut säkerhet ska



Ändringsritning 1982, bottenvåning samt sektion.

kunna dra slutsatsen att de karaktäristiska dörrposterna tillkom då.

På den västra sidan avdelades ett rum så att ett sammanhängande korridorsystem skapades och inga rum var längre genomgångsrum. På andra våningen behölls mera av den ursprungliga strukturen. Några förändringar görs dock utöver tidigare nämnda, två av rummen mot torget delades in i mindre kontorsutrymmen. Toaletter installerades i den västra korridoren och korridoren sluts mot söder av ett rum.

Händelsehistorik

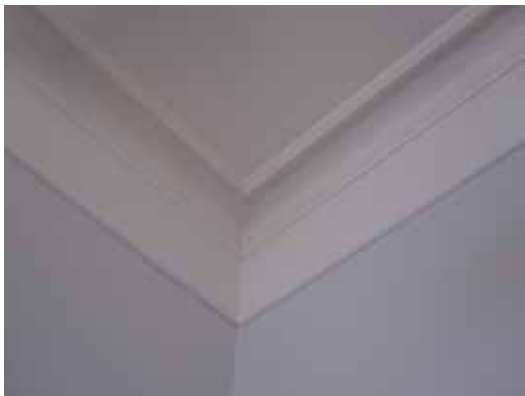
- 1932 bygglov för borttagning av tornspiror på taket.
- 1940 ombyggnad, efter ritning av arkitekt Paul Boberg, Växjö, nya arkiv byggdes i tidigare icke utgrävd del av källaren, centralvärme installerades och överljuset i tingsalen togs bort, m.fl. åtgärder.
- 1957 bygglov gällande kokvrå vindsvåningen.
- 1959 bygglov för balkong till vaktmästarlägenheten, 1 vån.
- 1982 ombyggnad efter ritning av arkitekt Mogens Barsö, Växjö, omdisposition av tingsalen, mm.

Karaktär

Värnamo tingshus är i sin interiör vad gäller material och uttryck i mycket präglad av ombyggnaden från 1940-talet, som utfördes efter Växjöarkitekten Paul Bobergs handlingar. Syftet var dels

Tingsalen med dess välvda tak och pendelarmaturer.





Bevarad taklist i ett av rummen.



Tre generationer dörrfoder, äldst och ursprungligt, överst.



funktionsförbättringar; den vattenburna värmen installerades, arkivutrymmena utökades med ytterligare en del i källaren, dels en modernisering med nya ytskikt mera i tidens ideal. Dessa arbeten utfördes med hög kvalitet i både val av material och utförande.

Tingssalen är dock i i volym och rumslighet formad av senare ombyggnader, 1982 togs den nedre delen av tingsalen togs i anspråk för att skapa fler små rum i båda plan och även lösa vissa funktionsutrymmen.

Innertaket, med sin segmentform, är dock troligen utfört tidigare, gjort för att möjliggöra bakomliggande installationer men förmodligen också för att ge rummet en modernare karaktär. Möjligen har formen också en akustisk funktion?

Skyddsvärt

Generellt är grundstrukturen skyddsvärd i den mån den går att vidmakthålla. Byggnaden präglas av symmetri, exteriört men också i dess interiör, även om det inte längre är så tydligt p.g.a. de olika tidernas tillägg och förändringar. Tingsalen och de stora hörnrummen mot torget är sådana rumsenheter som har varit större och lite pampigare. Det vore av värde att förlägga konferensrum och dylikt till dessa så att man kan behålla rummen som egna enheter.

Det finns en rad skyddsvärda delar/detaljer så som fönster, spegeldörrar, äldre dörrtrycken av mässing (på vinden), äldre profilerade foder, fönsterfoder, dörrfoder, skurklossar och golvlistor. I bottenvåningen, i dörrsmyggen in till rum 221, är de ursprungliga speglarna i dörrkarmen bevarade.

Bröstpanelen av ekfanér i vestibulen och tingsalen och de fanérklädda dörrarna med deras dörrromfattningar är också karaktärsskapande och utgör tillsammans med vindfånget tydliga markörer från 40-talsrenoveringen.

De specialbeställda pendelarmaturerna av glas i vestibulen och

tingsalen är från samma tid och knutna till byggnaden och dess historia. Dessa bör bevaras på plats.

I vissa rum finns också ursprungliga tak bevarade, med profilerad takfris och ram i taket, även om dessa inte alltid kan vara synliga så är det en fördel om de kan bevaras intakta under eventuella akustiktak och utan alltför många ”onödiga” håltagningar. Även de i rum som inte har kvar den putsade takfrisen utan enbart är slätputsade är det ett värde i sig att kunna behålla upplevelsen av rummets höjd och form. Vidare bör man om möjligt låta de bevarade resterna av den gamla takfrisen från tingsalen få vara kvar och gärna synlig i de små rummen på övervåningen (data el, RWC).

Nya installationer

Tänkt placering av ny hiss möter inga kulturhistoriska hinder då detta utrymme är från ombyggnaden 1982 och har inga påtagliga värden. Om man kan uppnå av symmetri i placeringen av hissdörr, trappspindel och eventuella dörröppningar knyter man an till byggnadens struktur på ett föredömligt sätt.

Kabeldragningar bör utföras med omsorg och så diskret som möjligt. Kabelkanaler bör undvikas då de oftast blir mera iögonfallande än ledningarna i sig.

Sammanfattning

Värnamo tinghus uppfördes av byggmästare John Johnsson 1904–1905 för Östbo häradsting. Sedan tingsrätten flyttade till Jönköping 2005 ägs och nyttjas byggnaden av Värnamo kommun.

Byggnaden utgör en märkesbyggnad vid Kyrktorget. Exteriört är byggnaden mycket välbevarad och i stort sett intakt från byggtiden. Interiört är grundstrukturen bevarad med tingssalen centralt placerad och med rum i krans runt byggnadens kärna. Rummens karaktär med bröstpanel i ekfanér i vestibulen och tingssalen härör från ombyggnad 1940. Skyddsvärda detaljer finns i bevarade snickerier och inredning.

Prolog

I anslutning till karaktäriseringen fick läns museet också i uppdrag att göra en enkel färgundersökning som återfinns i bilaga. I samband med denna gjordes vissa iakttagelser som gör att händelsehistoriken delvis har fått omarbetas och problematiseras något.

Juteväven som sitter på väggarna över bröstpanelen i tingssalen, har en äldre karaktär än den väv som sitter på den nuvarande bakväggen. Samma juteväv, som i tingssalen, återfinns på den tidigare bakväggen och som går att nå ovan befintligt undertak i de rummen som byggdes i tingssalens nedre del 1982. Vilket gör att man kan fastslå att juteväven sattes efter 1940 men före 1982.



Dörrkarm med bevarade ursprungliga speglar.



De höga dörrposterna i vestibulen och tingssalen har en lite speciell utformning genom sin konstruktion, formen tillkom troligen 1982.

Av fotografier tagna in i den övre inbyggda delen av tingssalen via luckan i städskrubben på övervåningen, ser dock väggen inte ut att vara beklädd med motsvarande juteväv, vilket gör att frågan huruvida taket sänktes i ett tidigare skede och i samband med att jutesväven sattes väcks. De aktuella väggen har dock inte besiktigats närmare. Antagandet styrks dock även vid en noggrannare granskning av sektionsritningen från 1982, innertakets linje är inte skrafferad, som ändringarna i övrigt.

Vissa av de skikt som har undersökts i samband med färgundersökningen, juteväven i tingssalen, tapetrester på vissa väggar, hör rent stilhistoriskt snarare hemma i 1950–60-talens material och mönster än 1940-talets. Detta gör att man kan anta att en ”uppfärschning” och modernisering av ytskikten har genomförts mellan de ombyggnader som går att utläsa av bygglovhandlingarna. I slutet av 50-talet gjordes vissa arbeten på vinden och i anslutning till vaktmästarbostaden som krävde bygglov, några andra ändringar i samband med dessa arbeten framgår inte av dessa handlingar.

Referenser

Arkiv

Värnamo kommun, bygglovsarkivet.

Tryckta källor

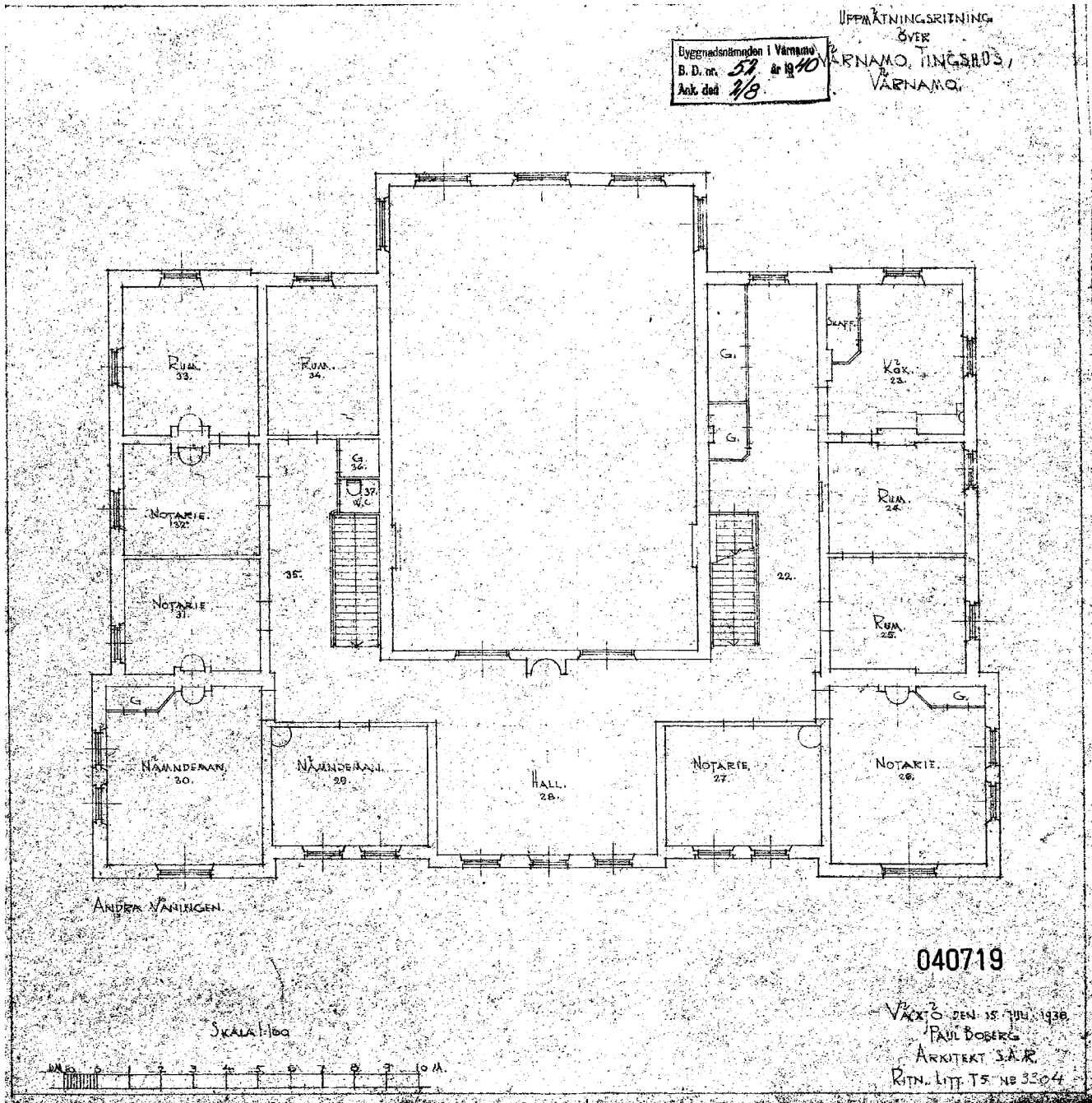
Historiska sällskapet Gamla Wernamo. 1999. *Värnamo förr och nu... en berättelse i bild och ord*. Värnamo.

Anna Lindqvist. 1992. *Värnamo – se staden –*. Värnamo.

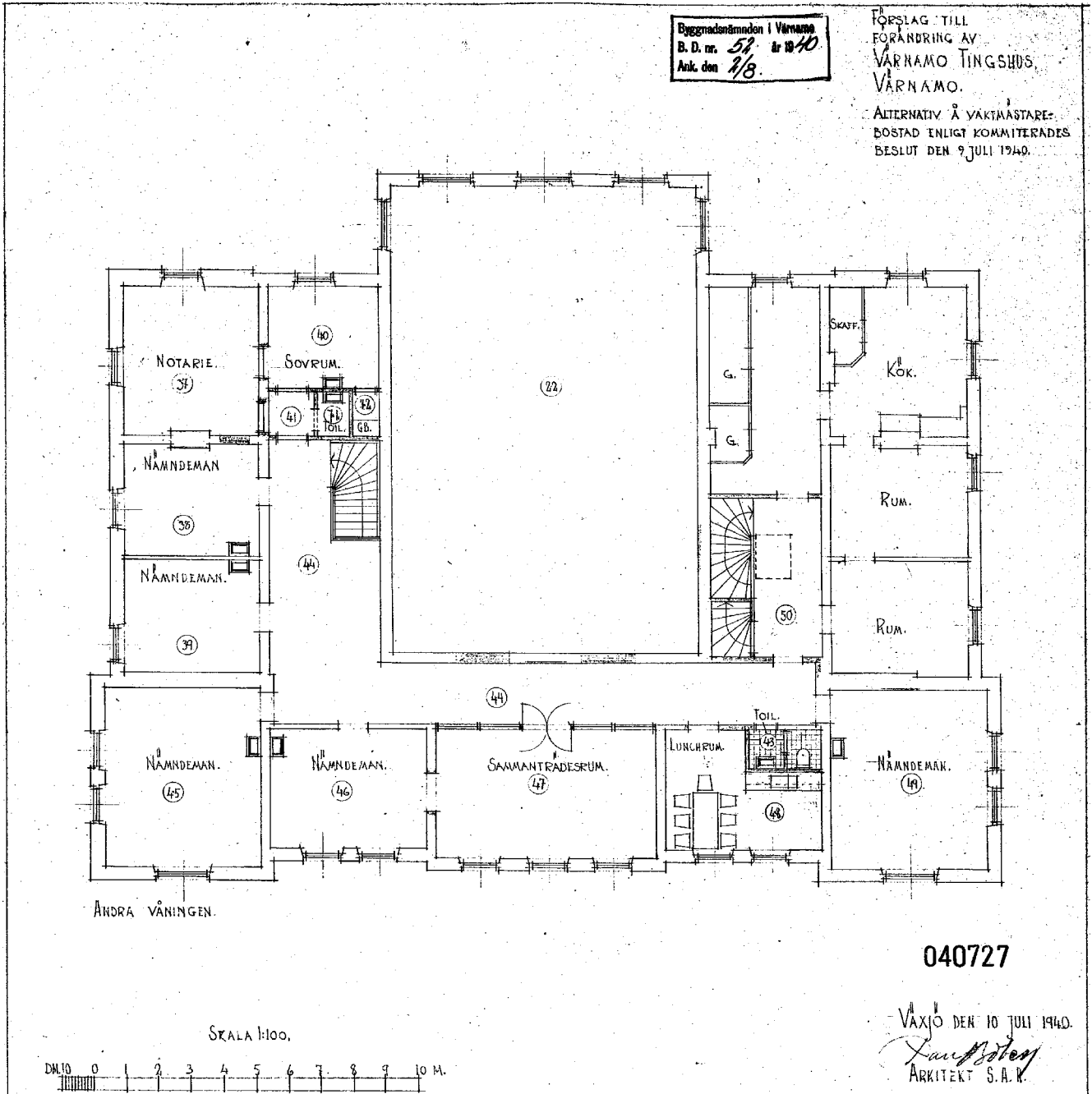
Samlingsverket Städer och samhällen Jönköpings län. 1944. Göteborg.

Bo Thomée. 1950. *En bok om Värnamo*. Värnamo.

Visioner och vardagsarkitektur. 2007. Jönköping.



Uppmättningsritning 1938, 1 trappa.



Ändringsritning 1940, 1 trappa.

Bilaga 2.

Färgundersökning Tingshuset

Länsmuseet genom undertecknad, utförde på uppdrag av bsv, en mindre färgundersökning den 28 mars 2012. Snickerier i form av dörr- och fönsterfoder, dörrblad, fönsterbänkar och undersöktes genom enkla skrapprov med en fin kniv. Väggarna kontrollerades i den mån de var besiktningsbara utan att göra åverkan. De flesta väggytor döljs dock av målad väv och den underliggande ytan var inte möjlig att se. Över det sentida undertaket, akustikplattorna, har det dock gått att nå vissa väggpartier. Ibland har det varit svårt att finna den exakta kulören, två ungefärliga kulörer har då angetts.

Vestibulen

Vindfånget som uppfördes vid renoveringen 1940 var ursprungligen inte målat, utan ramverket i ek var synlig, eken var troligen oljad eller lackad. Den gröna kulören har tillkommit senare, ytorna är målade två gånger med en något mera grågrön ton i botten.

Ungefärliga kulörer:

Övre lager: NCS 6030-6 20Y

Undre kulör: NCS 4020-6 10Y



Även dörrkarmarna är utförda i ädelträ och har därmed inte heller ursprungligen varit bemålade.

Skicket att nyttja ek går troligen tillbaka på den ursprungliga färgsättningen, men då med en ådringsmålad ekyta. Det finns en bevarad, återanvänd ekådrad listbit som sitter vid dörrposten in till tingssalen.

Tingssalen

Tingssalens beklädnad med juteväv är utförd före ombyggnaden 1982 då den väven är av en annan typ än den väv som täcker den bakre väggen. Den tidigare bakväggen är nåbar via ett upptaget hål i taket i ett av de inbyggda rummen. Väven är målad i en beige kulör (NCS S 2010Y) snarlik den färg som tingsalen idag är målad i, men med något mindre dragning åt grönt än den nuvarande kulören. Väven sitter på en mjuk fiberskiva och den ursprungliga väggytan bakom denna är inte besiktningsbar med mindre än att man river skivan. Huruvida juteväven sattes upp 1940 eller om det gjordes något senare framgår inte av arbetshandlingarna från 1940. I denna handling står bara att färgsättningen beskrivs i annat dokument. Dock nämns hur de nyuppförda väggarna ska behandlas och att de förutsätts putsas och målas. Någon väggbeklädnad med fiberskiver nämns inte och inte heller väv. Den övre inbyggda delen av tingsalen går att inspektera via lucka i en städskrubb på övervåningen, väggen här ser dock inte ut att vara beklädd med väv, vilket gör att frågan huruvida taket sänktes i ett ombyggnadsskede mellan 1940 och 1980 väcks. Se vidare avslutande punkten med rubrik analys.



Bakom elementskydden når man den putsade väggen. Den är struken i en ockragul ton, ungefärligen NCS S 2030 Y 30R. Det är tveksamt om den ockragula färgen i nischen i tingsalen är ursprunglig då den ytan återfinns i en elementnisch och från byggnadstiden var det ju kaminer och kakelugnar som stod för uppvärmningen. Denna färgsättning hör troligen till ett ombyggnadsskede mellan nybyggnad och ombyggnad 1940.

Dörrkarmarna är utförda i ek och har ursprungligen inte varit bemålade.



F.d. häradshövdingens rum

I det lilla förrådsutrymme som ligger framför arkivrummet finns en ursprunglig golvlister bevarad. Den är struken i en bruten vit kulör, därunder en ockragul kulör, därunder en bruten vit och i botten en varmgrå/beige kulör. På listens överkant finns en mörkare grå kulör i botten som kan vara en övermålning av väggens kulör. Finns dock inga synliga lager på väggen som bekräftar detta närmare. Väggen är nu målad i en rosa ton, därunder är den vit och därunder sitter en tapet. Någon underliggande kulör på muren bakom tapeten går inte att urskilja, svårt att avgöra om muren har varit målad eller inte.

Notarierummet i nordöst (rum nr 12 enligt uppmättningsritning från 1938)

Under fönsterbänkarna finns färgspill från den tidigare bemålningen av väggen. I botten en beige kulör.

Dörrbladet, en spegeldörr med fem speglar, har en pärlgrå kulör i botten under två överliggande lager av vit (något knäckt) färg. NCS S 2005 G-80Y / NCS S 2005 G-90Y

Över det sentida undertaket, akustikplattorna, har det dock gått att nå vissa väggpartier. Denna vägg har delvis ändrats och återuppbyggts men den äldre väggen finns bakom. Även denna vägg har rester av den äldre juteväven här målad i en bruten vit kulör, under denna är vägen vitkalkad. Partiet sitter dock så högt att det är nog att härföra till den neddragna taknischen snarare än väggens färg.

Notarierummet i norr öster om entrén (rum nr 13 enligt uppmättningsritning från 1938)

Färgen på fönsterfodren är krackelerad och släpper i in till bottenskiktet, här syns en orangbrun kulör i botten, ungefärligen NCS 3060 Y 30 R / NCS 3050 Y 30 R.

Vidare går det att se färgspår på tidigare ventilationslucka ovan det nuvarande undertaket, Den är målad i en relativt mörk grå kulör, NCS S 6005 B80 G, ovanpå detta finns rester av tapetpapp.



Övervåningen

Har undersökt ett antal dörrfoder och spegeldörrar i rum med bevarade äldre foder, samtliga har en beige "cappucino" färg, ungefärligen NCS S 3020 10Y (20Y). Väggkulörerna har inte varit möjliga att undersöka. Dock finns en beige kulör under fönsterbänkarna som troligen kan härledas till en tidigare väggfärg. På fönsterfoder i rummet över entrén mot torget, finns dock samma orangebruna kulör som i bottenvåningen i botten.

Analys

Vissa av de skikt som har noterats i samband med färgundersökningen, juteväven i tings-salen, tapetresten på vissa väggar, hör rent stilhistoriskt snarare hemma i 1950–60-talens material och mönster än 1940-talets. Detta gör att man kan anta att en "uppfräschning" och modernisering av ytskikten har genomförts mellan de ombyggnader som framgår av bygglovhandlingarna. I slutet av 50-talet gjordes vissa arbeten på vinden och i anslutning till vaktmästarbostaden som krävde bygglov, i samband med dessa arbeten utfördes *möjli-gen* även mera omfattande målningsarbeten i huset i övrigt.

Av fotografier tagna in i den övre inbyggda delen av tings-salen via luckan i städskrubben på övervåningen, ser dock väggen inte ut att vara beklädd med väv, vilket gör att frågan huru-vida taket sänktes redan i ett ombyggnadsskede mellan 1940 och 1980 väcks.

Vad gäller färgtyper så kan man anta att foder, lister och dörrar har varit målade med linolje-färg, bruten med naturliga pigment, ockra för de gula tonerna, grön umbra för den varmgrå och brun umbra för de mera beige tonerna.

De putsade väggarna har troligen varit kalkavfärgade.

De färglager som utmärker sig är de kulörer som har hittats i f.d. notarierummet i öster vid sidan om entrén, där mycket kraftigare kulörer har noterats. Den brunorange kulören åter-fins även i rummet över entrén. Hur detta ska tolkas kan behöva diskuteras vidare.

Britt-Marie Börjesgård

Värnamo tinghus uppfördes av byggmästare John Johnsson 1904–1905 för Östbo häradsting. Sedan tingsrätten flyttade till Jönköping 2005 ägs och nyttjas byggnaden av Värnamo kommun.

Byggnaden utgör en märkesbyggnad vid Kyrktorget. Exteriört är byggnaden mycket välbevarad och i stort sett intakt från byggtiden. Interiört är grundstrukturen bevarad med tingsalen centralt placerad och med rum i kran runt byggnadens kärna. Vad gäller material och uttryck bär byggnaden i sitt inre spår av två ombyggnader, dels på 1940-talet och dels 1982, då tingsalen fick en ny utformning. Byggnaden har skyddsvärda detaljer i bevarade snickerier och inredning.

