

Antikvarisk medverkan

Värnamo kyrka

Ombyggnad av norra läktaren för textilförvaring



*Värnamo stad i Värnamo kommun
Jönköpings län, Växjö stift*

Antikvarisk medverkan

Värnamo kyrka

Ombyggnad av norra läktaren för textilförvaring

Värnamo stad i Värnamo kommun

Jönköpings län, Växjö stift

Rapport och foto: Anders Franzén
Grafisk design: Anna Stålhammar
Tryckning och distribution: Marita Tidblom

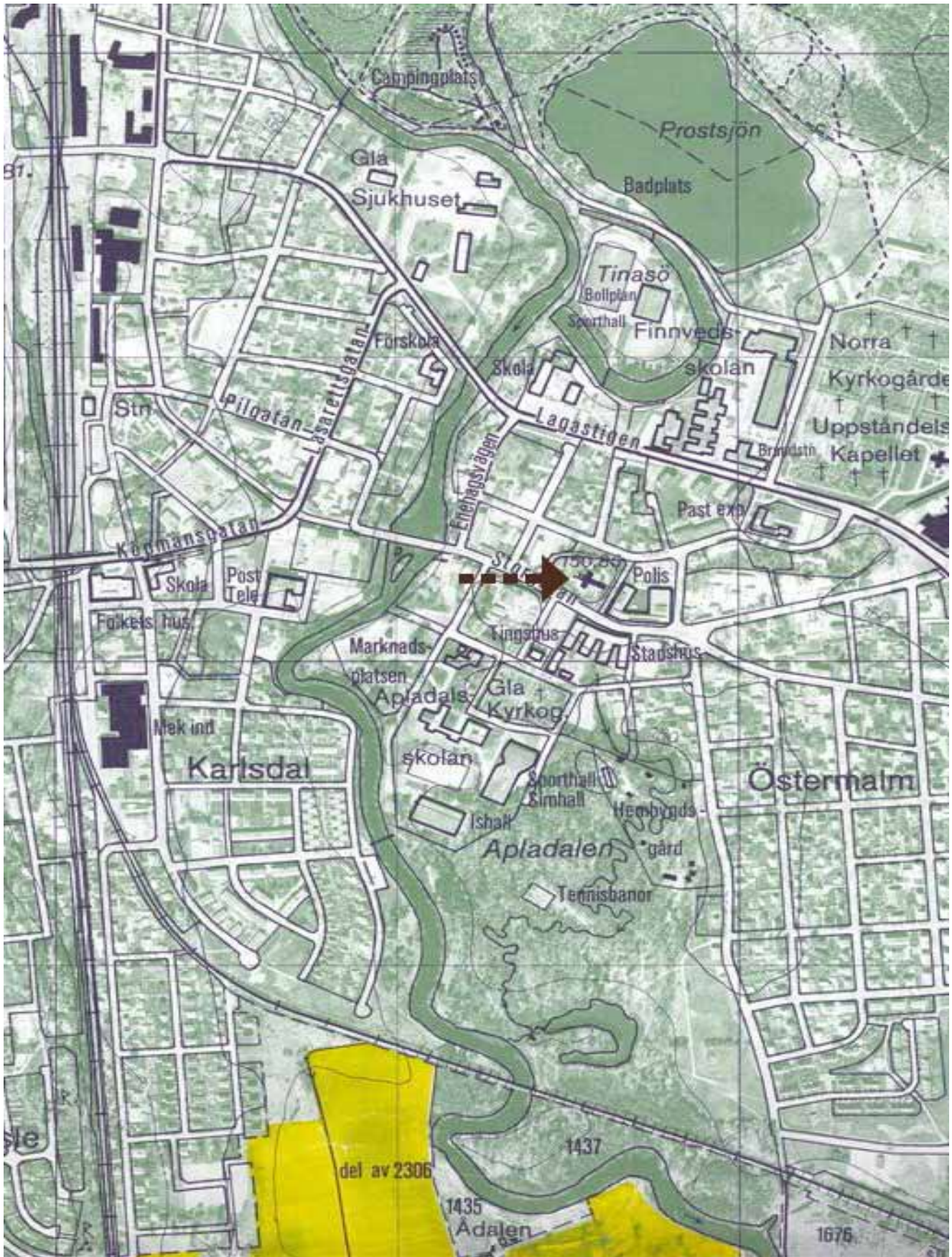
Jönköpings läns museum, Box 2133, 550 02 Jönköping
Tel: 036-30 18 00
E-post: info@jkpglm.se
www.jkpglm.se

Utdrag ur tryckta och ajourhållna ekonomiska kartor är återgivna enligt tillstånd:
Ur karta © Lantmäteriet. Medgivande MS20067/02097.

© JÖNKÖPINGS LÄNS MUSEUM 2012

Innehåll

Inledning	5
Syfte	5
Historik	5
Före restaurering.	6
Omfattning och vidtagna åtgärder	7
Byggnadsarkeologiska iakttagelser.	10
Sammanfattning.	10
Referenser.	10
Tekniska och administrativa uppgifter	11



Utdrag ur ekonomiska kartans blad Värnamo 5D 8i.

Inledning

Länsstyrelsen lämnade i beslut den 12 juni 2009 tillstånd till ombyggnad av läktaren och textilförvaringen i Värnamo kyrka. I beslutet har länsstyrelsen stadgat att arbetena skall följas av antikvarisk medverkan. Byggherren har valt att anlita Jönköpings läns museum för denna medverkan. Ansvarig från läns museet har antikvarie Anders Franzén varit. Han har även sammanställt föreliggande rapport, som redogör för företagna arbeten samt använda material och metoder.

Arbetena genomfördes i huvudsak under 2011 och slutbesiktigades i januari 2012.

Syfte

Ombyggnadens syfte var att skapa förutsättningar för en mer praktisk och ändamålsenlig förvaring av textilier och vissa andra föremål på den norra läktaren i Värnamo kyrka. Från antikvarisk synpunkt var syftet att ge råd i enlighet med länsstyrelsens beslut och att dokumentera vilka material och metoder som kom till användning. Efter att tillståndet fattats justerades en rad detaljer i samråd mellan byggherre, antikvarie och länsstyrelse. Antikvariska överväganden gjordes i första hand beträffande textilskåpens utformning och materialval och hur läktaren skall upplevas då den betraktas från kyrkorummets golvnivå.

Historik

Sedan medeltid fanns en romansk stenkyrka i Värnamo, vilken byggdes om 1776. En helt ny korskyrka uppfördes 1872-73 efter ritningar av arkitekten Albert Törnqvist (1819-1898). Kyrkan invigdes 1875.

En invändig ommålning företogs år 1904 på initiativ av prostén Källoff. År 1935 företogs en restaurering under ledning av arkitekt Paul Boberg, Växjö. Bl. a. sänktes predikstolskorgen ca 1 meter. Samtidigt ansågs bräddtaket och dess indelning fullt varvid innertaket kläddes med treetex-skivor.

Under 1963-64 genomgick kyrkan en restaurering med professor Peter Celsing som ansvarig arkitekt. Peter Celsing (1920-1974) hade genomgått en traditionell arkitektutbildning på Tekniska högskolan och Konsthögskolan samt praktiserade därefter hos välkända arkitekter såsom Ivar Tengbom, Paul Hedqvist och Sven Ivar Lind. Sitt genombrott som kyrkoarkitekt fick Celsing 1952 då han vann tävlingen om Härlanda kyrka i Göteborg.

Celsing's restaurering av Värnamo kyrka omfattade bland annat nytt murat altarbord, justering av predikstolen, nytt kalkstensgolv, ombyggnad av bänkarna, framtagning av bräddinnertaket, ny färg-



Den norra läktaren inför ombyggnaden.



Trapploppet sett uppifrån inför arbetena.

sättning, ny belysning m.m. Celsing är känd för att i sina uppdrag samarbeta med konstnärer och hantverkare. I samband med arbetena på Värnamo kyrka tog den färgblinde Celsing hjälp av konstnären Lars Abrahamsson för färgsättningen. Bl. a. målades väggarna vita och änglamålningarna över korets dörrar målades över. Vidare målades taket i ljusa gråtoner. Pelarna målades grå och deras kapitäl vita. Bänkarna erhöll en gråviolett kulör.

Omkring 1975 skapades Andreaskapellet under den norra läktaren. Kapellet är skapat för mindre förrättningar.

Under senare år har kyrkorummets belysning kompletterats med bl. a. nedåtriktade ljuslådor i två rader i taket samt uppåtriktade strålkastare över pelarnas kapitäl. Denna belysning projekterades av belysningskonsult Mårten Ståhl, Värnamo.

Under år 2000 genomgick kyrkan åter en större invändig ombyggnad. Denna innebar bland annat att det upphöjda korggolvet utökades mot öster, fram till de främsta bänkkvarteren. Vidare målades innerväggarna om, bänkarna målades om i grågrön kulör och predikstolen flyttades något. Den södra läktaren kompletterades med utrymningshjälpmedel.

Under den södra läktaren uppfördes en läktarunderbyggnad. Detta för att ordna lämplig brandutrymning, ett samlings- och samtalsrum samt toalett under läktartrappan. Slutligen tillverkades ett nytt flyttbart altare.

Före restaurering

Kyrkorummet präglas i allt väsentligt av sin ursprungliga gestaltning samt den restaurering som genomfördes på 1960-talet. Kyrkan är en korskyrka av sten med mittskepp och sidoskepp. Bänkinredningen är dock utformad som till ett enskeppigt kyrkorum.

Golvet, som ursprungligen bestod av brädor, utgörs av polerade kvadratiske kalkstensplattor i torrbruk. Väggarna är slätputsade och målade med vit plastfärg. Den östra korväggen är målad i mörk rödgrå kulör. Taket är av trä och indelat i kassetter. Taket är målat i olika grå kulörer. Vid de punkter där ljuskronorna är fästa finns figursågade ljusgrå takrosetter mot mörkare bakgrundsfärg. Taket bärs, mellan mitt- och sidoskepp, upp av kvadratiske träpelare med fasade kanter. Dessa är målade i grå kulör. De fasade kanterna är något mörkare och kapitälerna är vita.

Altaret är murat. Altarringen är rak och genombruten samt klädd med rödaktig sammet på knäfallet. En piscina av sten är placerad på den norra korväggen. De tre målade korfönsterna är utförda efter förlagor av konstnären Reinhold Callmänder (1840-1922). Predikstolen består av korg, trappa och ljudtak. Bänkinredningen består av öppna bänkar av s.k. missionshustyp. Fram- och baktill avgränsas bänkkvarteren av spegelskärmar. Bänkarna är målade i grågrön kulör.



Trapploppet sett nedifrån inför arbetena.

Andreaskapellet under den norra läktaren har ett altarbord av trä med öppen konstruktion samt en altarring bestående av flera delar som kan sammanfogas. Dessa möbler är gjorda av furu och klarlackerade. Över altarbordet hänger ett sentida krucifix. I kapellet står även den tidigmedeltida dopfunken.

Den aktuella norra läktaren är belägen i kyrkans norra transept. Den bärs upp av pelare av trä och har en ursprunglig uppgångstrappa av trä i transeptets nordvästra hörn. Läktaren har en massiv barriär av trä med speglar. Läktarens golv har gradängar så att en nivå finns för varje bänkpar. Golvet utgörs av spontade brädor som målats med grå oljefärg. Bänkarna, som är ursprungliga, är av s.k. missionshustyp och målade i grå kulör. Bänkarna på läktaren har en mer ursprunglig form jämfört med bänkarna i långhuset, som har erhållit en förlängd bänksits. I läktarens nordöstra del saknas bänkar och här är ordnat med viss förvaring. Invid den norra väggen finns en stor, vitmålad panelradiator.

Omfattning och vidtagna åtgärder

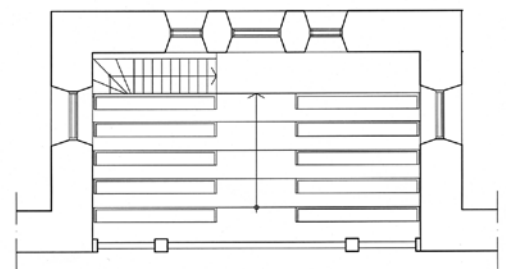
Restaureringens syfte var, som nämnts ovan, att bygga om den norra läktaren för en mer ändamålsenlig textilförvaring. Diskussionerna blev mer konkreta 2009 och samma år lämnade länsstyrelsen tillstånd till en ombyggnad av läktaren. Efter detta har förnyade diskussioner lett fram till en något annorlunda lösning.

Målet var att installera två textilförvaringshurtsar på läktaren så att textilierna både skulle kunna förvaras på ett lämpligt sätt och kunna hanteras smidigt. Läktarens golv i olika nivåer och de ursprungliga bänkarna var tvungna att hanteras i sammanhanget. Det första förslaget innebar att två textilskåp skulle placeras i den östra delen av läktaren och att golvnivåerna där skulle justeras. Antikvarien föreslog att man i stället borde placera de två skåpen på läktarens övre del och på ömse sidor av mittgången så att de skulle

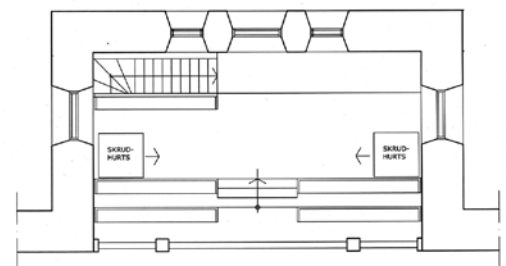


Den norra väggen med spår efter rinningar av kondensvatten.

VÄRNAMO KYRKA, NORRA LÄKTAREN, SKALA 1:100



PLAN, BEFINTLIGT UTSEENDE



PLAN, OMBYGGNAD

Ritning på det utförda förslaget dock med det avsteget att hurtsfronterna vändes mot den norra ytterväggen. Ritning av arkitekt Lars Redegård.

Läktarens östra del efter att golvet jämnats till, en av textilhurtsarna kommit på plats och gallret för fönstret monterats.



Läktarens västra del med trapploppet längst till höger, en kvarvarande bänk som barriär mot trappan, det nya fönstergallret och en av de två nya textilhurtsarna till vänster.

synas minimalt från kyrkorummets golvnivå. Läktarens två främsta bänkar skulle då kunna bevaras. Länsstyrelsen lämnade tillstånd till åtgärderna enligt detta förslag.

Vid fortsatta diskussioner framkom att de varierande golvnivåerna inte var lämpliga av arbetsmiljöskäl. Ett reviderat förslag upprättades som framför allt innebar att en golvnivå skapades mellan de kvarvarande bänkarna och läktartrappans mynning på läktaren och att de två textilhurtsarna placerades bakom bänkarna. Vidare framkom att textilskåpens stora dimensioner inte medgav att de kunde tillverkas av al som angavs i länsstyrelsens tillstånd. I stället var björk, med tygklädd insida det som var lämpligast. Båda dessa justeringar i förhållande till tillståndsbeslutet sanktionerades av länsstyrelsen under hand. Vid slutbesiktningen var tyget inte monterat.

Ett nytt golv i den plana delen lades av brädor. För att uppta nivåskillnaden mellan den nya golvnivån och de näst främsta bänkarnas golvnivå byggdes en liten trappa med tätare plansteg. Originalgolvet bevarades intakt under det nya golvet i en nivå. Efter golvläggningen målades hela golvet och golvsockeln med linoljefärg (Engvall & Claesson) i befintlig grå kulör.



Bänkarna på läktaren avsågs att målas om i enlighet med den färgsättning som bänkarna i mittskeppet har. Med andra ord ändrades färgsättningen från grå kulör till grågrön kulör. Linoljefärg skulle användas. Vid slutbesiktningen var dessa bänkar inte ommålade.

De två stora fönstren mot norr har troligen haft en del kondensproblem och därför har smutsigt kondensvatten runnit från dessa ner på fönsterbänkarna och underliggande väggparti. För att undvika en fullständig ommålning av denna eller övriga väggar målades endast ett parti under fönstren om i grå kulör. Som förebild för den gråa kulören tjänade den kulör som finns i takets ramverk. Alternativet att använda den målade bröstningen i långhuset som kulörmässig förebild förkastades eftersom kontrasten riskerade att bli allt för kraftig. Vid den stora restaureringen för några år sedan åtgärdades inte denna vägg och därför har den fortfarande vattenlös plastfärg. Av denna anledning användes en färg av samma typ som tidigare.

Eftersom det kommer att förvaras skrudar och annat av ett stort kulturhistoriskt värde på läktaren beslutades att minska risken för stöld och skadegörelse. Därför planerades för en grind i trapploppet upp till läktaren. Målet var att skapa en luftig och lätt stålgrind som samtidigt blir en effektiv barriär. Den anlitate smeden, Erland Johansson vid Two Faces Inredningsdesign AB, skissade på ett par förslag, bland annat ett som i sin form påminde om en stiliserad ängel. Grinden tillverkades av 8–10 mm fyrkantör och hängdes på en väggpilaster av trä. Över trapploppet placerades ett galler.

Smeden fick också i uppgift att tillverka galler för de fönsternischer som når upp till läktaren. Dessa gjorde så att de anspelade på fönstrens spröjsindelning. Gallerna tillverkades av 6 mm stål och gjordes lätt demonterbara. Målet var att dessa inte skulle bli synliga från kyrkorummet. Gallerna målades i samma kulör som fönstren.



Överst till vänster visas läktarens främre del med det påbyggda golvet och den nya kompletterande trappans kortare plansteg. Överst till höger den nya gallergrinden och nedan samma grind sedd ovanifrån.





Mot den norra väggen står en pelare som tidigare haft en bänkrygg dikt intill sig. När denna demonterats och dolts av ett skåp har den skyddats från ommålning. Det marmorerade partiet visar således en mycket gammal, kanske ursprunglig marmorering.

Läktaren är försedd med viss belysning, men eftersom textilierna skall hanteras här skapades en bättre belysning genom små strålkastare placerade i det lägre taket över hurtsarna. Härigenom kan dessa strålkastare tändas oberoende av kyrkorummets allmänna belysning.

Byggnadsarkeologiska iakttagelser

När ett skåp i läktarens nordöstra hörn togs bort framträdde en enkel marmorering på en träpelare i hörnet. Marmoreringen hade tidigare dolts av en bänkrygg, innan skåpet placerades i hörnet. Marmoreringen, som troligen är ursprunglig, är enkel och hållen i bruna och grå nyanser.

Sammanfattning

Genom åtgärderna har en ändamålsenlig textilförvaring ordnats utan att den är synlig från kyrkans golvnivå och utan att påtagliga ingrepp gjorts i byggnadens äldre delar.

Referenser

Arkiv

Jönköpings läns museum, Jönköping.

Tryckta källor

Haas, Jonas. 2006. *Kulturhistorisk karaktärisering och bedömning. Värnamo kyrka. Byggnadsvårdsrapport 2006:51. Jönköpings läns museum.*

Tekniska och administrativa uppgifter

Länsstyrelsens tillstånd:	433-102-09
Jönköpings läns museums dnr:	60/2009
Byggherre:	Värnamo kyrkliga samfällighet
Projektledare, projektering:	Arkitekt Lars Redegard, Kalv
Entreprenör, bygg och måleri:	Svensk byggnadsvård/Bygga AB, Värnamo
Entreprenör, smide:	Two Faces Inredningsdesign AB, Erland Johansson
Antikvarisk medverkan:	Jönköpings läns museum/Anders Franzén
Rapportansvarig:	Jönköpings läns museum/Anders Franzén
Foto:	Jönköpings läns museum/Anders Franzén
Slutbesiktning:	13/1 2012
Län:	Jönköpings län
Kommun:	Värnamo kommun
Socken:	Värnamo
Fastighetsbeteckning:	Värnamo kyrka
Belägenhet:	Ekonomiska kartans blad Vär- namo 5D 8i

Dokumentationsmaterialet förvaras i Jönköpings läns museums arkiv.



Byggnadsvårdsrapport 2012:3
JÖNKÖPINGS LÄNS MUSEUM