

Kulturhistorisk karakterisering och bedömning

Ängarydskapellet



*Tranås stad, Säby socken i Tranås kommun
Jönköpings län, Linköpings stift*

Kulturhistorisk karakterisering och bedömning

Ängarydskapellet

*Tranås stad i Säby socken, Tranås kommun
Jönköpings län, Linköpings stift*

Rapport och foto: Robin Gullbrandsson
Grafisk design: Anna Stålhammar
Tryckning och distribution: Marita Tidblom

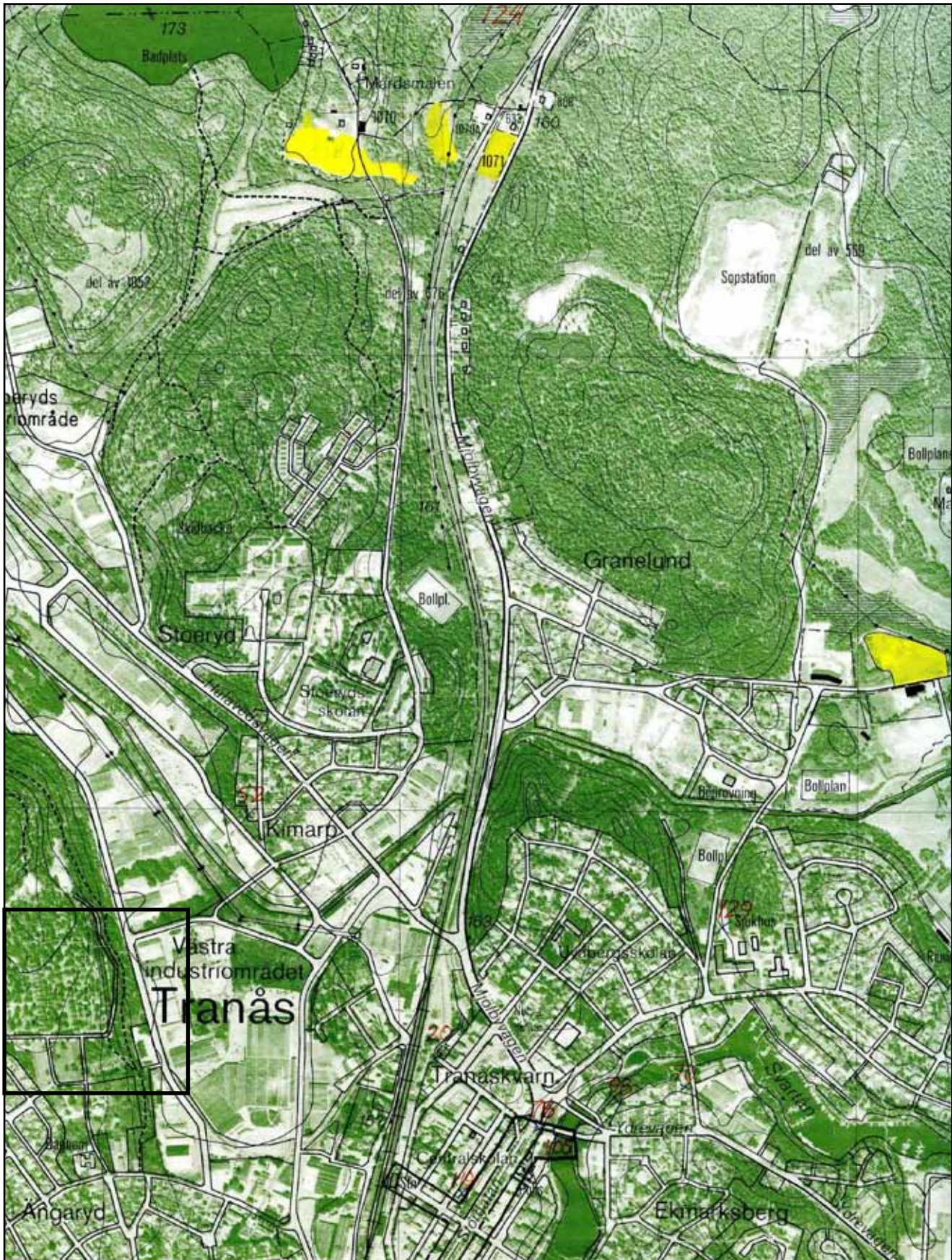
Jönköpings läns museum, Box 2133, 550 02 Jönköping
Tel: 036-30 18 00
E-post: info@jkpglm.se
www.jkpglm.se

Utdrag ur tryckta och ajourhållna ekonomiska kartor är återgivna enligt tillstånd:
Ur karta © Lantmäteriet. Medgivande MS20067/02097.

© JÖNKÖPINGS LÄNS MUSEUM 2012

Innehåll

Inledning	5
Bakgrund	5
Karakteriseringens syfte	5
Uppläggning och rapport	5
Kulturhistorisk bedömning	5
Sammanfattande beskrivning	6
Beskrivning och historik	7
Miljöbeskrivning	7
Ängarydskapellet	8
Historik	11
Kulturhistorisk karakterisering och bedömning	19
Att särskilt tänka på i förvaltning av kapellet:	20
Händelsehistorik	21
Referenser	22
Arkiv	22
Informanter	22
Tryckta källor	22
Tekniska och administrativa uppgifter	22



Utdrag ur ekonomiska kartans blad Romanäs 7F 7a 1992.

Inledning

Bakgrund

Med utgångspunkt i ett behov av förbättrat kunskapsunderlag har stiftsövergripande kulturhistoriska karakteriseringar av kyrkor och kyrkogårdar genomförts med början 2002. Som ett led i detta arbete inventerades och karakteriserades under år 2011–2012 stiftets gravkapell inom Jönköpings län. Arbetet som omfattade tre objekt genomfördes av Jönköpings läns museum. Arbetet bekostades av medel från den kyrkoantikvariska ersättningen. Rapporten omfattar en genomgång av kyrkobyggnadens historik, beskrivning av exteriör och interiör och en beskrivning av dess kulturhistoriska värde. Antikvarie Robin Gullbrandsson vid Jönköpings läns museum har varit rapportansvarig.

Karakteriseringens syfte

Syftet med karakteriseringen är att öka kunskapen om det kulturhistoriska arv som även 1900-talets gravkapell bär på. Dessutom kan karakteriseringen bli ett underlag i förvaltning av byggnaderna.

Uppläggning och rapport

Arbetet har varit uppdelat i en fältdel med inventering och fotografering och en arkivsökningsdel. De aktuella arkiv som gått igenom har främst varit länsstyrelsens arkiv över ärenden, med kopior från ATA:s arkiv i Stockholm. Jönköpings läns museum har också ett arkiv över handlingar och pressklipp mm. Befintlig hembygdsliteratur och lokala arkiv har använts i förekommande fall. Arkivuppgifterna utgör således en sammanfattning av genomgångna arkiv och omfattar inte en komplett beskrivning av händelser i kapellets byggnadshistoria.

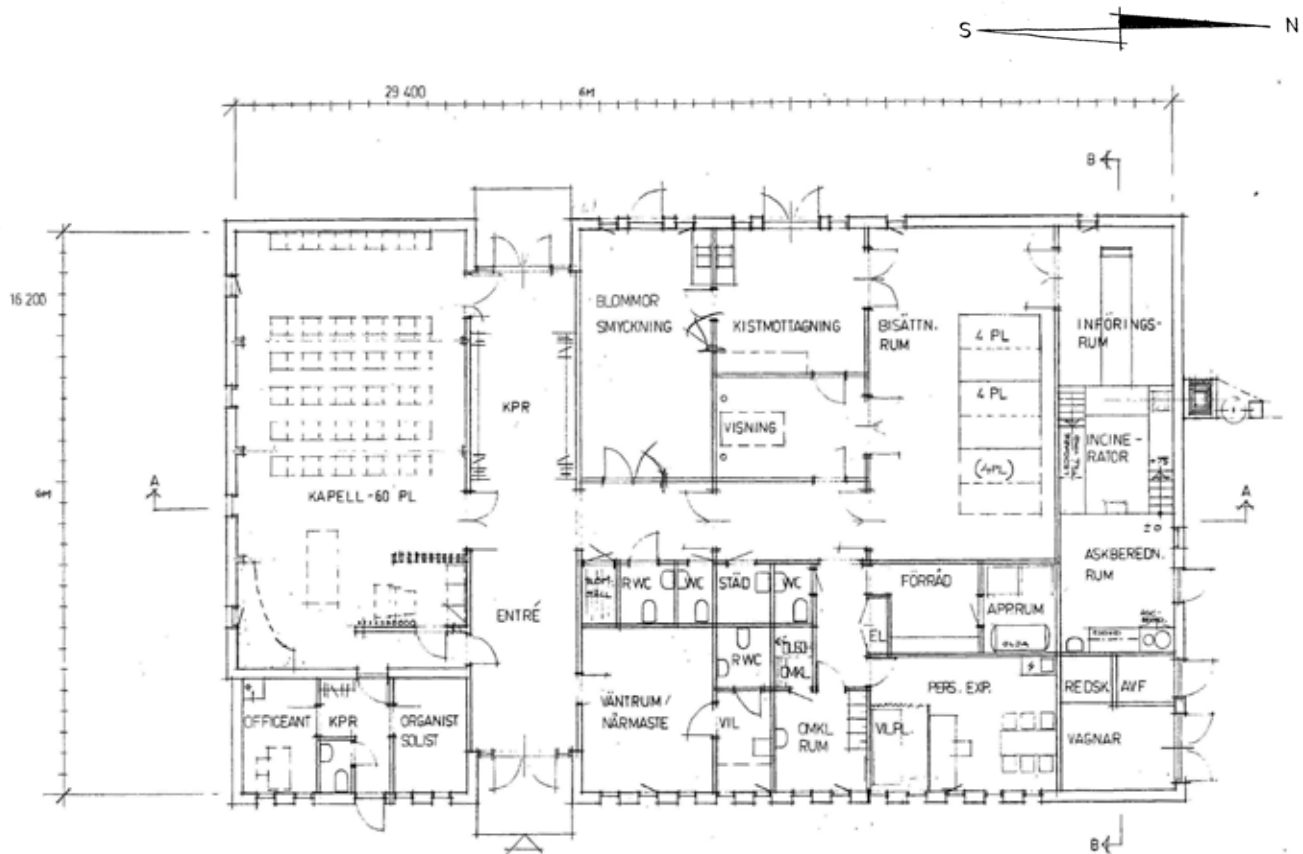
Kulturhistorisk bedömning

Den kulturhistoriska bedömningen har gjorts av Jönköpings läns museum i samarbete med länsstyrelsen i Jönköpings län. En kulturhistorisk bedömning är aldrig definitiv utan hela tiden föremål för omvärderingar. Vid bedömningen tas hänsyn till dels varje enskild kyrkas egna värden, men också till värden i förhållande till andra kyrkor i stiftet och landet. Den kulturhistoriska värderingen och bedömningen nämner i de flesta fall inte enskilda byggnadsdetaljer utan beskriver värden och karaktärsdrag i stort.

Denna rapport skall finnas tillgänglig på Linköpings stift, länsstyrelsen i Jönköpings län, Jönköpings läns museum samt på Tranås kommun.

Sammanfattande beskrivning

Ängarydskapellet i Tranås är kommunalt uppfört 1981–1982 på nya griftegården. Byggnaden rymmer ceremonisal, krematorium och griftegårdsexpedition. Arkitekt var Helmer Flensborn, Huskvarna. Ekonomiska hänsyn har föranlett en avskalad modern arkitektur med billiga respektive lättunderhållna material och konstruktioner. Kapellet utgör södra delen av en rektangulär byggnad och markerar sig genom sitt höga pulpettak. Vid nordgaveln står en öppen klockstapel som samtidigt är skorsten för krematoriet. Väggarna är klädda med slammat kalksandtegel. Ceremonisalen är ljus med en påtaglig rymd. Möbleringen är enkel och till större delen lös. Den sparsmakade dekorationen utgörs av textilier och är i sig konfessionslös.



Ängarydskapellet. Plan daterad 10 augusti 1981, ritad av arkitekt Helmer Flensborn, Huskvarna. Tranås griftegårdsförvaltnings arkiv.



Ångarydskapellet från sydost.

Beskrivning och historik

Miljöbeskrivning

Tranås ligger i den östra delen av Säby socken i Svartåns dalgång och på de grusåsar som omger denna. Strax nordost om staden mynnar ån i sjön Sommen. Orten, som förr hette Lövstad, har sitt ursprung i Tranåskvarn där Svartåns fall nyttjats sedan medeltid. På hemmanets ägor möttes Ydrevägen och Östra Holavedsvägen, en viktig knutpunkt. Med start 1849 började marknader hållas på platsen. 1861 flyttades den anrika Säbymarknaden dit. En samlad bebyggelse började spira. Avgörande för utvecklingen var dragningen av Östra stambanan 1874. Tranås som orten då hade bytt namn till expanderade som stationssamhälle. 1882 fick Tranås köpingsrättigheter, 1919 stadsrättigheter. 1951 införlivades hela Säby socken med staden. Under 1800-talets slut växte Tranås fram som en stark handels- och industriort. Tyngdpunkten kom att ligga på möbel- och pälstillverkning. Vid sidan av detta fanns sågverk, stenhuggerier och bryggerier. Staden fick kring förra sekelskiftet även status som



Huvudentrén till nya griftegården.

kurort. Stadsplanen tog sin utgångspunkt från landsvägen, vilken omvandlades till Storgatan. Längs denna lades tre parallellgator, korsat av rätvinkliga tvärgator. Tranås fick en utpräglad rutnätsplan.

Ängarydskapellet är beläget på nya griftegården i den nordvästra utkanten av Tranås, norr om villastadsdelen Ängaryd. I norr och väster vidtar löv- och barrskogsområden, i öster ett industriområde. Området är höglänt och stiger mot nordväst. Griftegårdens framsida i söder kantas av den öst-västliga Griftegårdsgatan med anslutande asfalterade parkeringsytor i ändarna. Framför huvudentrén är en öppen gräsyta kring en i rät vinkel anslutande väg. I mötet mellan vägarna är några rader av lind planterade liksom ett par stora barrbuskar och några friväxande träd.

Nya griftegården har antydning till en triangulär form och omfattar ca 16 hektar. Västra och norra delarna som gränsar mot höglänt löv- och barrskogsterräng saknar markerad gräns. Södra och östra sidan bildar däremot en rät vinkel. Griftegården är utvidgad i omgångar och rymmer områden av olika karaktär, vilka var för sig speglar sin tids kyrkogårdsideal. Västerut från griftegårdens gamla del vidtar utvidgningar från 1981, belägna i svag svacka. Delar är utformade som skogskyrkogård med urngravar, minneslund och askgravlund. Kapellet ligger på en höjd med högstammiga tallar längst i väster.

Ängarydskapellet

Kapellet med tillhörande krematorium är uppfört 1981–1982 som en sammanhängande byggnad. Själva kapellet eller ceremonisalen vid södra gaveln är tydlig i arkitekturen genom sin höjd med ett åt norr brant sluttande pulpettak. Byggnadskroppen är rektangulär utan markerat kor. Åt norr sträcker sig en låg och bred länga som även omsluter kapellets östgavel med en sakristia. Längan som



Kapellet från nordväst. Klockstapelns kraftiga bakre pelare utgör samtidigt krematoriets skorsten.

inrymmer griftegårdsexpedition och krematorium avslutas åt norr med en öppen klockstapel.

Byggnaden vilar på en låg sockel av omålad betong. Fasaderna är klädda med kalksandtegel som vitslammats. På kapelldelens östgavel är ett utsparat kors i samma material, faktiskt byggnadens enda dekoration och uttalat kristna symbol. Under pulpettakets åt norr är fasaden klädd med en vitmålad ohyvlad lockpanel. Klockstapeln är byggd av vitmålade betongelement i form av två kraftiga pelare. Den södra av dessa är högre och kraftigare eftersom den samtidigt rymmer skorsten för krematoriets incineratorugn. Likt kapellet har klockstapeln ett pulpettak sluttande åt norr. Därtill är tre små tak eller inklädnader över och under klockorna med ohyvlad lockpanel målad i mörkbrun lasyr. De båda klockorna hänger fritt och är gjutna hos K G Bergholtz i Sigtuna. Båda har elektrisk ringning.

Kapellet har sina två ingångar genom expeditions- och krematorielängan. De är placerade i väster och öster direkt norr om ceremonisalen. Portarna är indragna från fasadlivet så att smygarna fungerar som väderskydd. Portarna består av pardörrar klädda med liggande spontad panel målad i mörkbrun lasyr. Vid sidan om portarna är glaspartier. Övriga dörrar är enkla med samma panelklädsel. Sakristian har en egen ingång från öster. Griftegårdsexpeditionen nås via en dörr på nordgaveln där det även finns en ingång till krematoriet. På längans västra långsida finns dörr till kistsmyckningsrum och en sentida garageport till bisättningsrum. Ceremonisalen har endast fönster åt söder i form av fyra höga tvådelade slitsar. Längans fönster sitter tätt och regelbundet och har högsmal form. Alla fönster





Interiör av ceremonisalen mot öster. Notera planteringslådorna i kalksten.



är ospröjsade med isolerglasrutor och träbågar målade i mörkbrun lasyr. I kapellfönstren sitter dessutom blyinfattade antikglas. Kapellets pulpettak och längans mycket flacka sadeltak täcks av svarta betongpannor. Pulpettaket har ständrännor och sarg av mörkbrun plåt, i samma material är hängrännor och stuprör på sadeltaket. Detta har vindskivor av ohyvlat trä i mörkbrun lasyr. Klockstapelns tak är plåttäckt.

Ceremonisalen har en rektangulär form med korpartiet i öster. Rummet är öppet upp tillnock, vilket ger en stor rymd. Möbleringen utgörs av kopplade stolar i nord-sydliga rader. I nordväst står en mindre orgel. Altaret och katafalkplatsen är förskjutna åt söder. Norr därom är en vägg som bildar en passage till sakristian. Framför denna vägg har orgeln tidigare varit placerad, men där står idag ett piano och en dörr är igensatt. Salens huvudingång är i norr med en sidoingång längre västerut vid orgeln. Det finns även en mindre dörr i sakristipassagen.

Golvet är belagt med rektangulära plattor av gråbrun slipad kalksten. I koret står två ”blomsterlådor” av kalksten med gröna växter. Väggarna har regelkonstruktion och är klädda med skivmaterial som getts dekorputs (Sandokryl), ursprungligen målade i ljusbeige kulör idag rent vit. Öster om entrén sitter en spalje i lackad furu som svarar mot takformen. Denna har tidigare sträckt sig längre ut och skärmat av en organistplats. En mindre spalje finns också som förlängning på sakristipassagen. Entrén har släta pardörrar av lackad furu. Samma utförande har även de övriga enkeldörrarna och sidoentrén i nordväst. Dörrfoderna är tunna och oprofilerade samt målade i mörkbrun lasyr. Rummets belysning kommer från de höga fönstren i söder och fyra strama ljuskronor i mässing. Fönstren har samma foder som dörrarna. Under fönstren står nya vitlackerade vattenburna radiatorer. Innertaket svarar mot yttertaketets form och är klätt med lackad furuspont. Det har tre synliga takstolar av lackat limträ som bärs av stolpar i samma material invid vägg. I vinkeln mellan stolpe och takbjälke är ett stödben.

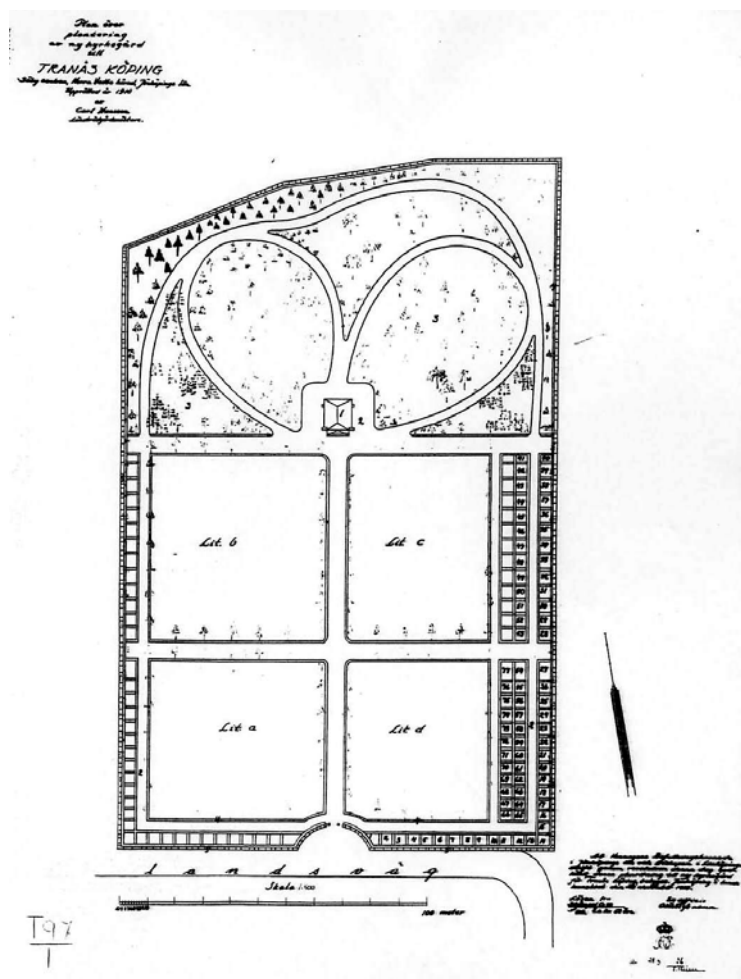
Altaret är uppbyggt av tre skivor av lackad furu. Det är placerat invid östra väggen. Ljusbärare och jordställ har tillverkats av samma material. Som altarprydnad fungerar en långsmal gobeläng i hela rumshöjden, komponerad av Curt Andersson och vävd av Kristine Packalén, Lommaryd. Motivet med flygande tranor över landskapet kring Tranås är medvetet trosneutral. Dominerande kulörer är grönt, grått och blått, vilka tillsammans med en meanderbård återkommer i kormattan av samma upphovsmän och i ett bårtäcke på västgaveln av Iris Siggelin från 1994. Orgeln är tillverkad av Åkerman och Lund, okänt vilket år emedan den inköptes begagnad. Verket omfattar fyra stämmor fördelade på en manual och bihangspedal. Skåpet är tillverkat av vitlaserad ek med crescendoluckor.

Entréhallen sträcker sig längs ceremonisalens hela nordsida och har ingångar i både väster och öster. Mitt för portarna till salen är i norr en passage till expeditionen med toaletter på högra sidan. Norr om ingången i öster finns ett väntrum för anhöriga. Mot ingången i väster sitter kapphängare längs väggarna. Golvet är som i kapellet slipad kalksten och väggarna behandlade med dekorputs. Taket är klätt med släta vitmålade skivor. Dörrarna till kapellet är av lackad furu, i övrigt är det lamell dörrar målade i ”sandfärg”. Alla lister är målade i mörkbrun lasyr. Sakristian rymmer rum för officeant respektive organist/solist.

Historik

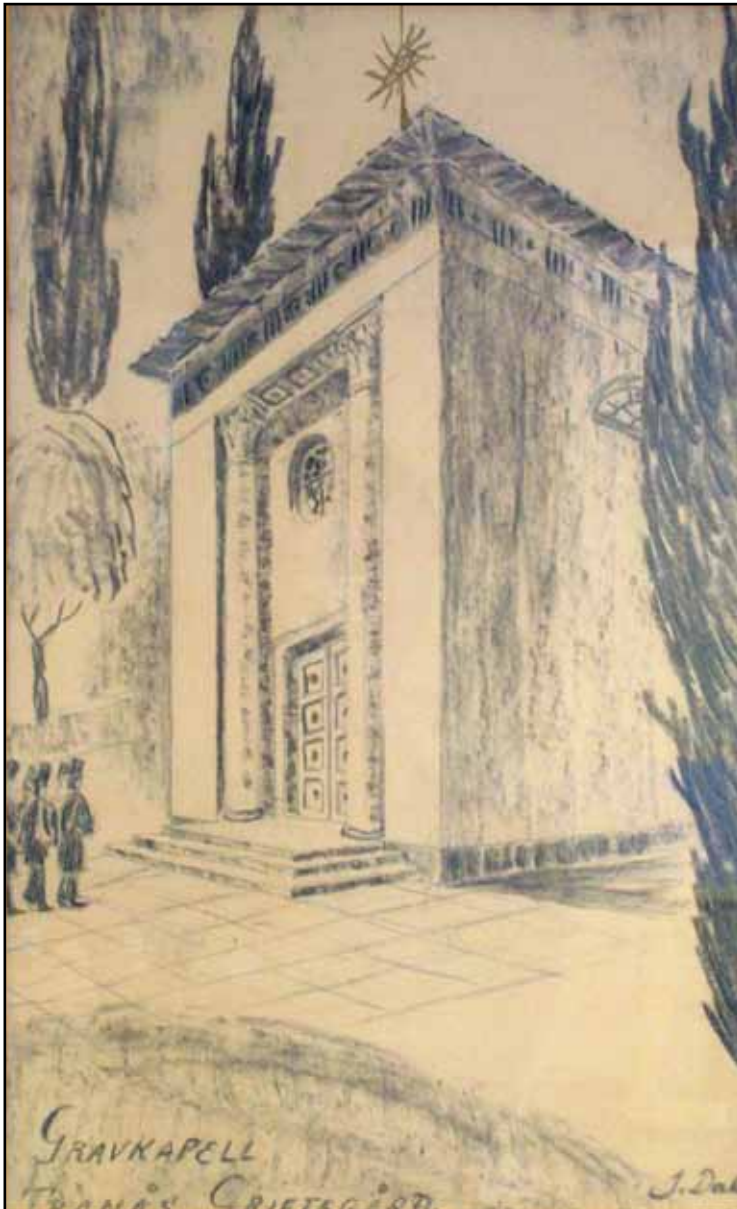
Kapellkrematoriet i Tranås har en lång tillkomsthistoria. År 1885 övertog dåvarande Tranås köping begravningsverksamheten i tätorten och anlade en egen begravningsplats, idag benämnd gamla griftegården. Tidigare förrättades alla jordfästningar i Säby kyrka.



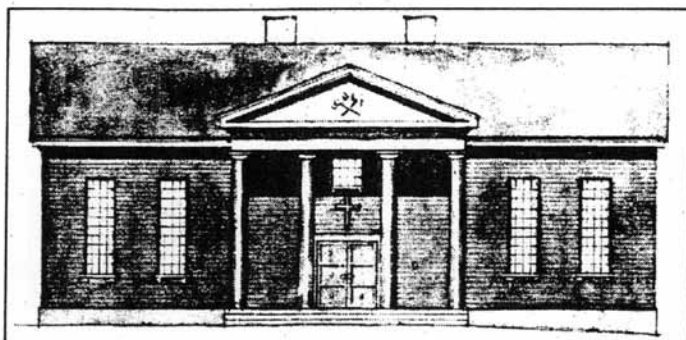


Plan till nya griftegården, upprättad 1910 av länsträdgårdsmästare Carl Hansson. I änden av huvudallén är ett gravkapell inritat. ATA.

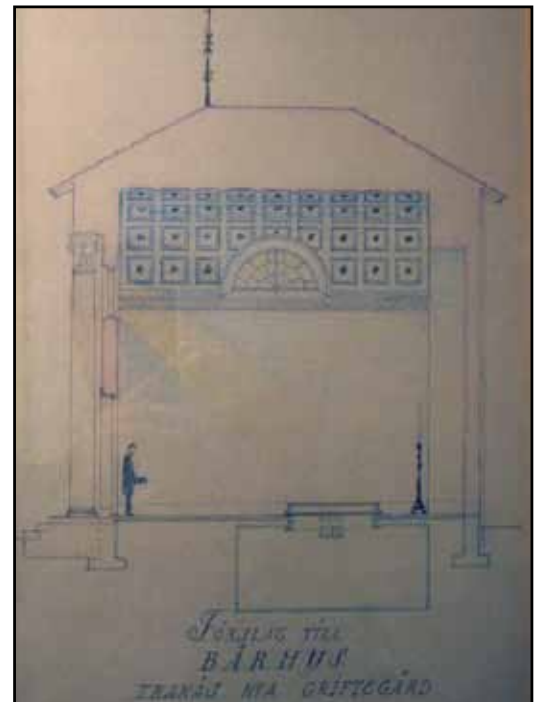
När ritningar till en ny griftegård togs fram 1910 fanns ett kapell inritat. Tanken var att placera ett gravkapell som fond i slutet en central allé. Detta fanns dock inte förverkligat när griftegården invigdes 1913. Tio år senare togs dock frågan om ett gravkapell åter upp och den lokale arkitekten Johannes Dahl upprättade mellan 1925 och 1928 ett antal förslag. Men planerna för en kyrka i Tranås gjorde att griftegårdsnämnden lade projektet på is. År 1930 stod Tranås kyrka färdig med bisättningsrum i källaren. Därmed var problemet provisoriskt löst. Jordfästningarna skedde i kyrkan och därefter vidtog procession till någon av begravningsplatserna. År 1938 gav stadens drätselkammare Dahl uppdraget att ta fram ett skissförslag till ett kapellkrematorium "liknande Vetlandas" som ritats av samme arkitekt några år tidigare. Även detta blev en långbänk, det förslag som 1948 tillstyrktes av griftegårdsnämnden strandade i kommunfullmäktige som ville lägga över ansvaret på kyrkofullmäktige.

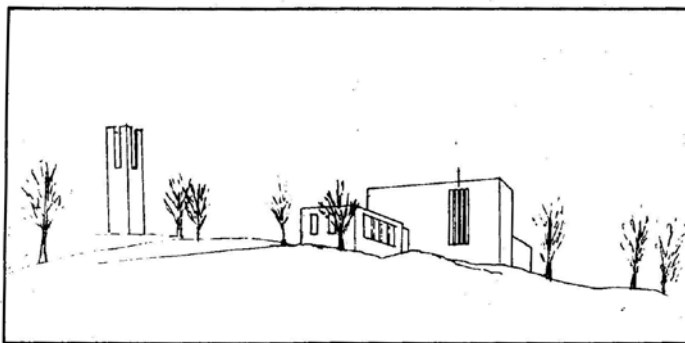


Till vänster, ovan och nedan: arkitekt Johannes Dahls första förslag till ett gravkapell för nya griftegården, daterat 1925. Den rika arkitekturen är ett fint prov på den svenska 1920-talsklassicismen och för tankarna till Sigurd Lewerentz' samtida Uppståndelsekapell på Skogskyrkogården i Stockholm. Tranås griftegårdsförvaltning.



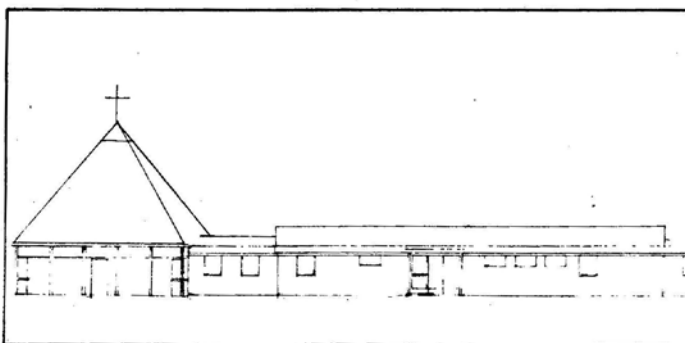
Dahls förslag till kapellkrematorium från 1947 är också klassiserande i sin arkitektur, men av en annan karaktär. Formspråket är avskalat, nästan funktionalistiskt. Väggarna spänklädda. Tankarna går till herrgårdsarkitektur och den originella spannmålsladan på Almnäs säteri utanför Hjo. Ur IGNIS 1981.



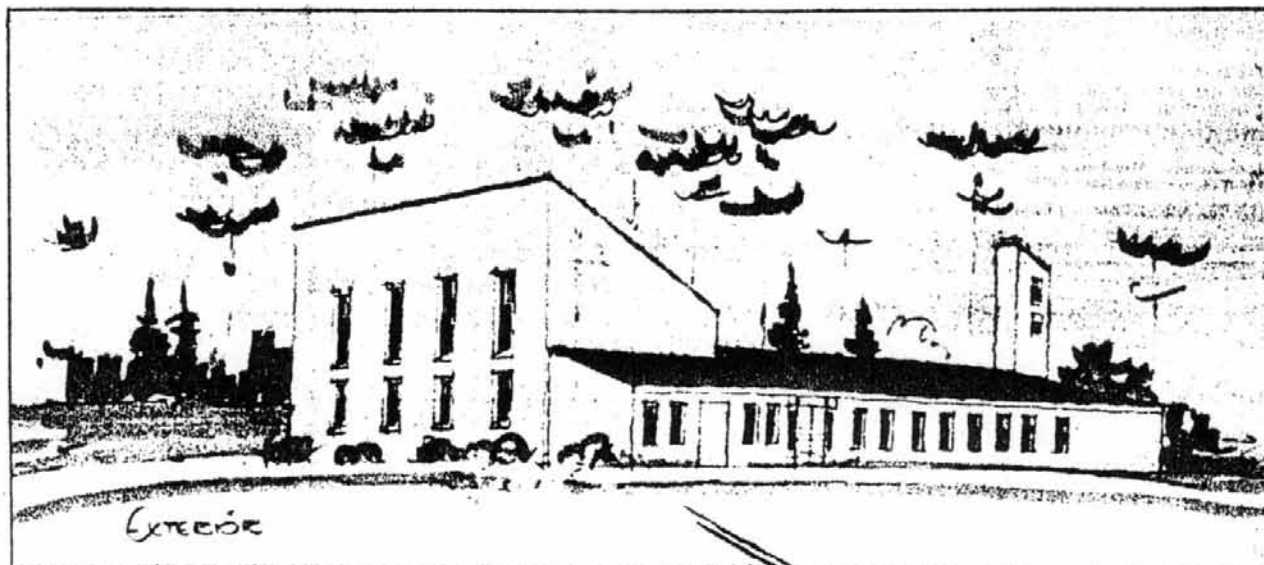


Arkitekt Bengt Romares förslag från 1964. Modernismen har slagit igenom helt och fullt i svensk sakralarkitektur. Ur IGNIS 1981.

Ärendet vilade till 1954 då griftegårdsnämnden tillstyrkte en motion om kapellkrematorium. Drätselkammaren tillsatte 1955 en kommitté för att dels utreda möjligheterna till utökning av nya griftegården, dels bygga ett krematorium. Befintlig begravningsplats var snart fullbelagd och bisättningsrummet i kyrkan var ett permanentat provisorium. År 1957 förelåg ett skissförslag från arkitekt Folke Hederus. Kommitténs utredning var klar året därpå och föreslog att man istället för nya griftegårdens utökning, vilken försvarades av terrängen och den dåliga kapaciteten för kistbegravningar [!], skulle ta Bäckadalen i anspråk. Arkitekt Ulla Bodorff anlidades 1961 för att projektera krematorium och begravningsplats. Förslaget att anlägga en helt ny begravningsplats återkommer inte i handlingarna. Flera studieresor gjordes, bland annat till Huddinge. Två år senare levererade arkitekt Åke Porne ett skissförslag till kapellkrematorium. Men han avsåg sig kort därefter uppdraget som gick vidare till arkitekt Bengt Romare. Hans förslag daterat 1964 var uppskattat att kosta 1,9 miljoner kronor att realisera. Detta var uppenbarligen för dyrt för kommunstyrelsen. Efter ett besök i Linköping anlidades arkitekt Rolf Bergh år 1971. Likt där ritade han



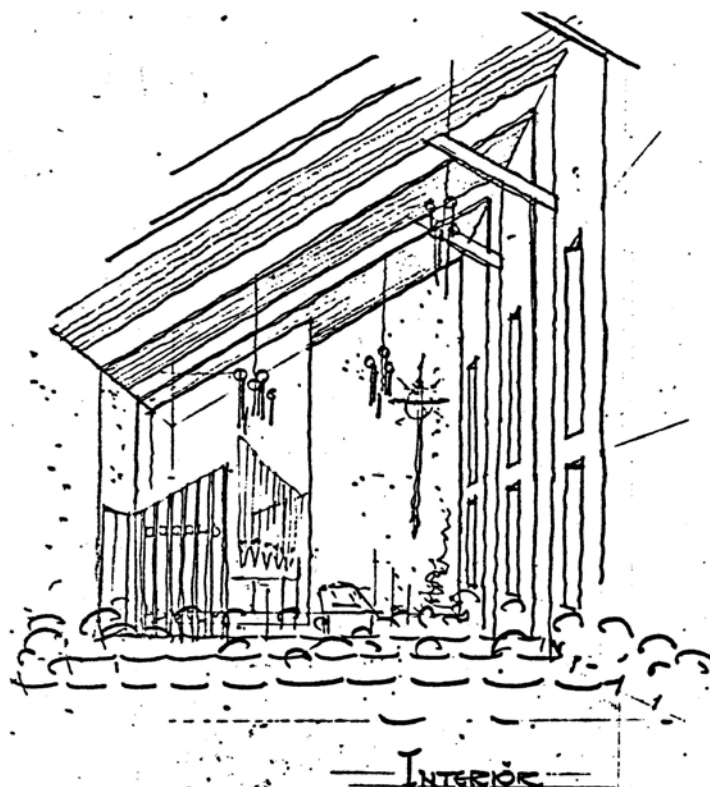
Arkitekt Rolf Berghs förslag till kapellkrematorium från 1971. Ceremonisalen är en av Berghs så kallade Töreboda- eller Studiokyrkor, prefabricerade och flyttbara gudstjänstlokaler med stomme av limträbalkar. Krematorium och expeditjonslokaler är tillkopplade som baracker. Ur IGNIS 1981.



Arkitekt Helmer Flensborns slutliga förslag till Ängarydskapellet från 1981. Ur Tranås-Posten 2 juni 1981.

en av sina monteringsfärdiga "Törebodakyrkor" med tillkopplade lokaler i barackform. Detta skulle kosta 0,9 miljoner kronor. Platsen väster om nya griftegården var härmed bestämd, varifrån kapellet skulle vara väl synligt. Det oroliga ekonomiska läget vid mitten av 1970-talet gjorde dock att projektet åter sköts på framtiden.

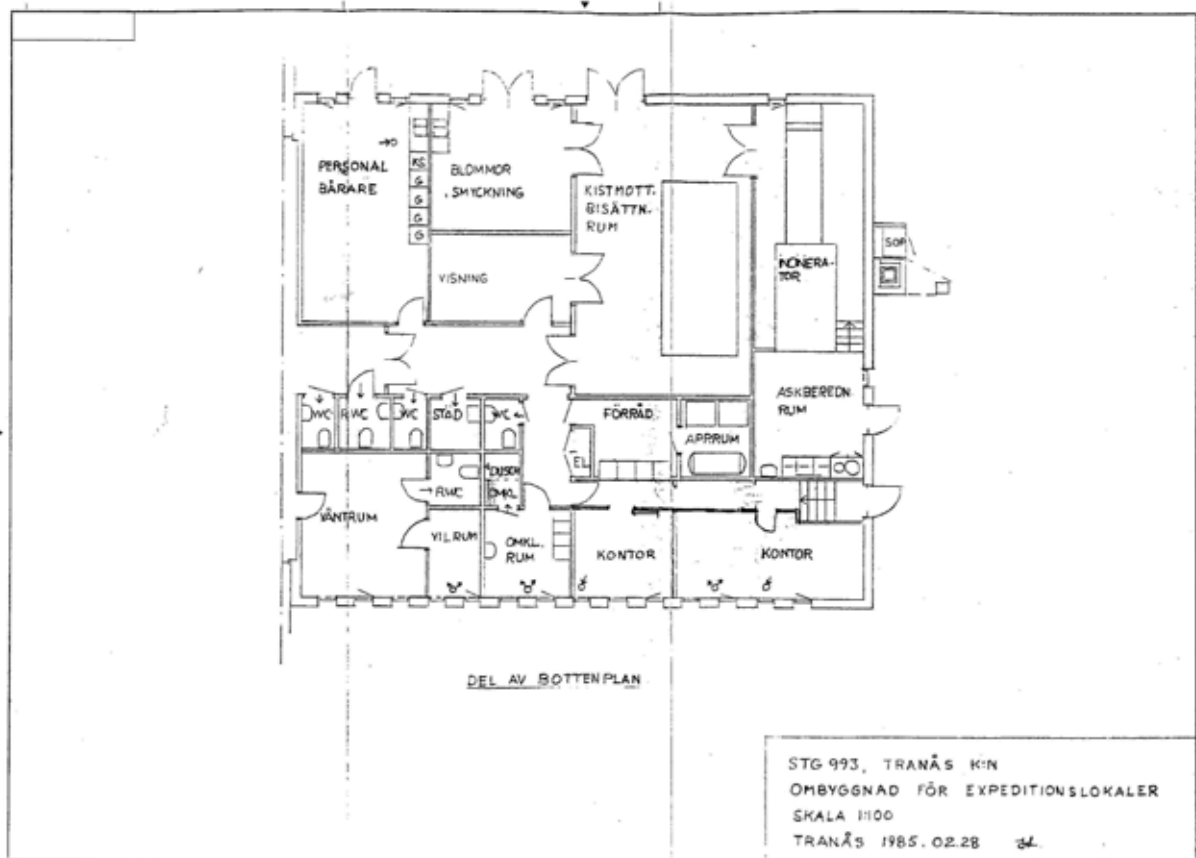
År 1975 påtalades åter behovet av nya griftegårdens utökande och bygget av ett kapellkrematorium. Nu var det en skogskyrkogård som skulle skapas och den terräng som tidigare sågs som ett problem benämndes nu som "optiskt mycket tilltalande genom sin kupering och vegetation". I december 1977 beslutade kommunfullmäktige att låta projektera ett kapell utan krematorium. Griftegårdsnämnden och griftegårdschef Stig Klein hade tagit initiativet till motionen. Situationen med de bristfälliga bisättningslokalerna i kyrkan och på sjukhuset liksom frånvaron av frysförvaring på orten var de främsta orsakerna. Uppdraget att rita gravkapellet gick till Huskvarnas förre stadsarkitekt Helmer Flensborn. I januari året därpå formerade sig en projektgrupp. Tanken var att kapellet i en framtid skulle kunna kompletteras med ett krematorium. De första ritningarna förelåg i februari 1979 och kom att justeras något i enlighet med synpunkter från länsstyrelsen, främst avseende ett fönster i kapellets fondvägg och en fristående klockstapel. När det färdiga förslaget presenterades för kommunfullmäktige i november 1980 befanns det med sin kostnadsberäkning på 4,8 miljoner kronor vara för dyrt. Detta trots att arkitekten hade vinnlagt sig om enkelhet i fråga om form, material och utrymmen. Stig-Göran Göransson, ledamot i såväl kommunfullmäktige som eldbegängelseföreningen pläderade för en bantning av kapellet och en komplettering med krematorium. Andelen kremeringar var vid denna tid 40% i kommunen och be-



Interiörskiss av Helmer Flensborn för ceremonisalen. Notera spaljeväggen och den därmed korresponderande orgelfasaden, vilket aldrig helt förverkligades. Tranås griftegårdsförvaltnings arkiv.

dömdes öka om ett eget krematorium byggdes. Transporterna till krematoriet i Nässjö stod kommunen för och dessa utgifter skulle därmed försvinna samtidigt som Tranås kunde visa sig som en föregångskommun inom begravningsverksamhet. Nya griftegården hade därtill nyligen utökats med såväl minneslund som plats för över 300 urngravar. Kommunfullmäktige gick på Göranssons linje och gav Flensborn uppdraget att omarbete kapellet och förse det med ett krematorium. Studieresor företogs bland annat till det nybyggda Mariakapellet i Eksjö.

Våren 1981 förelåg det nya förslaget. Ceremonisalen hade bantats från 75 till 60 platser, vilket innebar en besparing på 40 m². En stor korridor hade slopats, liksom två kontorsrum varigenom byggnaden kunnat kortas med 4,5 meter samtidigt som ett krematorium inrymdes. Klockstapeln komponerades samman med krematoriets skorsten. Vidare ströks en arkad framför byggnaden. Billiga och lätt underhållna material föreskrevs. Väggarna kom att uppföras i regelkonstruktion med fasadbeklädnad av slammat kalksandtegel. I inledningen till förfrågningshandlingen inför anbudsförfarandet står att ”byggnaden skall vara driftsäker och driftsbillig. Materialvalet skall präglas av en strävan att nå låga underhållskostnader”. Vissa prutningar tyckte dock griftegårdsnämnden gick för långt, bland



Plan över ombyggnad av expeditionen 1985. Tranås griftegårdsförvaltnings arkiv.

annat inläggandet av ett linoleumgolv i de publika utrymmena. Istället valdes ett kalkstensgolv som kunde motiveras med att det var mer lättunderhållet. Detta nya förslag på 3,7 miljoner klubbades av kommunfullmäktige den 21 september 1981 och byggnationen inleddes i november samma år med Armerad Betong Vägförbättringar AB, Jönköping, som totalentreprenör. Konkurrensen kring uppdraget hade varit hård på grund av rådande lågkonjunktur för byggnadsfirmorna i området. Detta spelade säkerligen också in i kommunfullmäktiges beslut.

Den 3 november 1982 förrättades invigning av Ängarydskapellet. Man hade då skapat en kompakt och stram byggnad i ett plan. Den enda religiösa symbolen blev kapellgavelns kors som tillkom på inrådan från kontraktsprosten, vilken ingick i projektgruppen. Ceremonisalens inre präglades däremot av sin konfessionslöshet, vilket var en uttalad målsättning från griftegårdsnämnden. Enda dekorationerna blev vävnader komponerade av konstnär Curt Andersson och vävda av Kristine Packalén i Lommaryd. En begagnad fyrstämmig orgel inköptes från Walther Thür Orgelbyggen AB, Torshälla. Ursprungligen var den placerad invid koret. De båda klockorna levererades av K G Bergholtz Klockgjuteri AB, Sigtuna.

Byggnaden uppvärmdes med direktverkande el eftersom det då var ett billigare alternativ till att installera vattenburet.

Redan 1985 gjordes viss omDispositionering och ombyggnad av expedition- och bisättningsdelen för att ge bättre utrymme för griftegårdsförvaltningens personal. Kistsmyckningsrummet blev personalrum med nytt dörrparti, kistmottagningsrummet blev nytt smyckningsrum och själva kistmottagningen samordnades med bisättningsrummet, vilket sedermera försetts med en carport istället för sina pardörrar. Gamla personalexpeditionen och redskapsutrymmen i nordost omdanades till kontor. Sedan dess är de enda påtagliga förändringarna av kapellet en ommålning i vitt av ceremonisalens innerväggar och installation av vattenburen bergvärme 2011.



Kulturhistorisk karakterisering och bedömning

Ängarydskapellet är uppfört av Tranås kommun 1981–1982 som kombinerat gravkapell, krematorium och griftegårdsexpedition. Det torde vara ett av landets få ickekyrkligt ägda kapellkrematorier, vilket har sin förklaring i att stadens begravningsverksamhet varit i borgerlig regi sedan köpingens uppkomst på 1880-talet. Kapellet är beläget på en tallbevuxen höjd i utkanten av nya griftegården. Dess tillkomsthistoria är lika gammal som den 1913 anlagda begravningsplatsen. Byggnaden är ritad av Huskvarnas förre stadsarkitekt Helmer Flensborn i en stram och enkel modernism som motiverades av den snäva budgeten. Kapellet med ceremonisalen utgör södra delen av en rektangulär byggnadskropp. Genom sin öst-västliga riktning, fasadhöjden och det branta pulpettak som sluttar åt norr markerar sig kapellet tydligt i arkitekturen. Byggnaden i övrigt är låg med ett flackt sadeltak som understryker kontrasten mot kapellet. Norra gaveln är sammanbyggd med en öppen klockstapel i vitmålad betong. Den kraftigare av stapelns båda pelare fungerar samtidigt som skorstenspipa åt krematoriet. Ekonomiska hänsyn har motiverat billiga och lättunderhållna material och konstruktioner. Väggarna är regelkonstruktioner som klätts med kalksandtegel och slammats. Taken är täckta med svarta betongpannor. Kapellet har endast fönster i den resliga sydfasaden i form av högsmala slitsar. Expeditionslängan med krematoriet har tätt och regelbundet placerade fönster i östra långsidan mot griftegården. Exteriörens enda rena dekoration är ett kors i relief på kapellets östgavel, detta är också byggnadens enda kristna symbol.

Ceremonisalen kännetecknas av sin rymd eftersom dess innertak följer det yttre pulpettakets form. Rummet ger ett ljust intryck med höga blyspröjsade antikglasfönster åt söder. Möblemanget är enkelt med rader av kopplade stolar, altare i lackad furu och en mindre orgel. Koret är traditionellt beläget i öster. Ett originellt drag är att altaret och platsen för katarfalk är förskjutna åt söder, vilket är den del av salen som har högst takhöjd. En vägg i hela rumshöjden skärmar av en passage från rum för officeant och organist. Golvet är belagt med kalksten, väggarna är målade med vit dekorputs och taket klätt med omålad furupanel. Taket bärs av tre takstolar med väggstolpar som går ända ned till golvet och därigenom blir en viktig del i gestaltningen. Ceremonisalen är medvetet formgiven utan religiösa symboler, vilket får ses som ett uttryck för såväl den borgerlige byggherren som ett samhälle i förändring. Altargobelängen av Curt Andersson och Kristine Packalén anknyter istället till lokala motiv och allmängiltig symbolik. Ett nytt inslag i denna typ av rum är korets båda planteringslådor i kalksten, vilka också kan ses som ett uttryck för det konfessionslösa rummet. Ceremonisalen har två

ingångar i sin norra vägg. Därutån är en hall som sträcker sig tvärs igenom byggnadslängan, med entré i var ände.

Att särskilt tänka på i förvaltning av kapellet:

- Kapellkrematoriet är en sen representant för modernistisk sakralarkitektur.
- Exteriör och ceremonisal är föga förändrade sedan byggnadstiden.
- Frånvaron av konfessionella symboler i interiören.
- Konstnärlig utsmyckning.



Händelsehistorik

1981–1982

Ångarydskapellet uppförs. Arkitekt Helmer Flensborn, Huskvarna.
Totalentreprenör Armerad Betong Vägförbättringar AB, Jönköping.
(Tranås griftegårdsförvaltnings arkiv)

1985

Omdisponering och invändig ombyggnad av expeditionsutrymmen.
(Tranås griftegårdsförvaltnings arkiv)

2011

Uppvärmning med direktverkande el ersätts av vattenburen bergvärme. (Informant, Lars Sundin)



Referenser

Arkiv

Jönköpings läns museums arkiv. (JLM)

Länsstyrelsen i Jönköpings arkiv, med kopior ur ATA. (JLST)

Tranås kommun, griftegårdsförvaltningens arkiv.

Informanter

Lars Sundin, griftegårdschef, Tranås.

Tryckta källor

Gullbrandsson, R. 2006. *Kultuhistorisk karaktärisering och bedömning. Tranås nya griftegård*. Byggnadsvårdsrapport 2006:93. Jönköpings läns museum.

Tekniska och administrativa uppgifter

Jönköpings läns museums dnr: 285/2011

Beställare: Linköpings stift

Fastighetsägare: Tranås kommun

Rapportansvarig: Robin Gullbrandsson

Foto: Robin Gullbrandsson

Län: Jönköpings län

Kommun: Tranås kommun

Socken: Säby socken

Fastighetsbeteckning: Tranås stadsäga 993

Belägenhet: Ekonomiska kartans blad Här-
krankeryd 7E 7j och Romanäs
7F 7 1992.

Dokumentationsmaterialet förvaras i Jönköpings läns museums arkiv.

Under 2011 har Jönköpings läns museum inventerat gravkapell i sydvästra delen av Linköpings stift. Ett av dessa är Ängarydskapellet i Tranås, uppfört 1982 efter ritningar av arkitekt Helmer Flensborn, Huskvarna.

