

Kolningsgropar i Hjo

Arkeologisk utredning med anledning av uppförandet av detaljplan för bostäder inom fastigheten Söder 3:43, Hjo socken och kommun, Västra Götalands län



Kolningsgropar i Hjo

Arkeologisk utredning med anledning av uppförandet av detaljplan för bostäder inom fastigheten Söder 3:43, Hjo socken och kommun, Västra Götalands län



Jönköpings läns museums dnr: 2023-262
Länsstyrelsens dnr: 431-35970-2023

Rapport, foto och ritningar: Emma Boman
Rapportgranskning: Anna Ödeén
Grafisk mall: Anna Stålhammar
Distribution: Digital pdf

Jönköpings läns museum, Box 2133, 550 02 Jönköping
Tel: 036-30 18 00
E-post: info@jkpglm.se
www.jonkopingslansmuseum.se

Upphovsrätt, om inget annat anges, enligt Creative Commons licens CC BY.
Kartor ur allmänt kartmaterial © Lantmäteriet. Ärende nr I2018/00079. (CC0)
ISSN: 1103-4076

© JÖNKÖPINGS LÄNS MUSEUM 2024

Innehåll

Sammanfattning	5
Inledning	7
Målsättning och metod	7
Topografi	7
Fornlämnings- och kulturmiljö	7
Tidigare undersökningar	8
Kartanalys	9
Resultat	10
Område med skogsbrukslämningar, L2023:7234	10
Kolningsgropar	10
Fynd	10
Utvärdering av undersökningsplanen	10
Kunskapspotential	11
Administrativa uppgifter	15
Referenser	16
Arkiv	16
Kartmaterial	16
Referenser på webben	16
Tryckta källor och litteratur	16

Bilagor

Bilaga 1. Kartbilagor	19
-----------------------------	----

DEN UPDRAGSARKEOLOGISKA PROCESSEN

Uppdragsarkeologin regleras av 2 kap. 10–14§§ i Kulturmiljölagen samt genom allmänna råd och föreskrifter. Arkeologiska uppdrag indelas i flera etapper: arkeologisk utredning, förundersökning och undersökning. Processen syftar i första hand till att bevara fornlämningarna, vilket är grundtanken i kulturmiljölagen.

Arkeologisk utredning

Arkeologisk utredning brukar göras i två steg. Den första etappen, steg 1 (AU1), innebär att befintlig kunskap i form av arkivmaterial, äldre handlingar och historiska kartor samt litteratur och uppgifter om tidigare undersökningar sammanställs med syfte att se om fornlämningar berörs av arbetsföretaget. Därtill görs en fältinventering i syfte att lokalisera tidigare okända fornlämningar. Steg 2 (AU2) utgör den del som innebär markingrepp i form av sökschakt med grävmaskin och provrutsgrävning. Om det konstateras förekomst av fornlämningar så kan dessa, om de inte kan bevaras, gå vidare till en arkeologisk förundersökning.

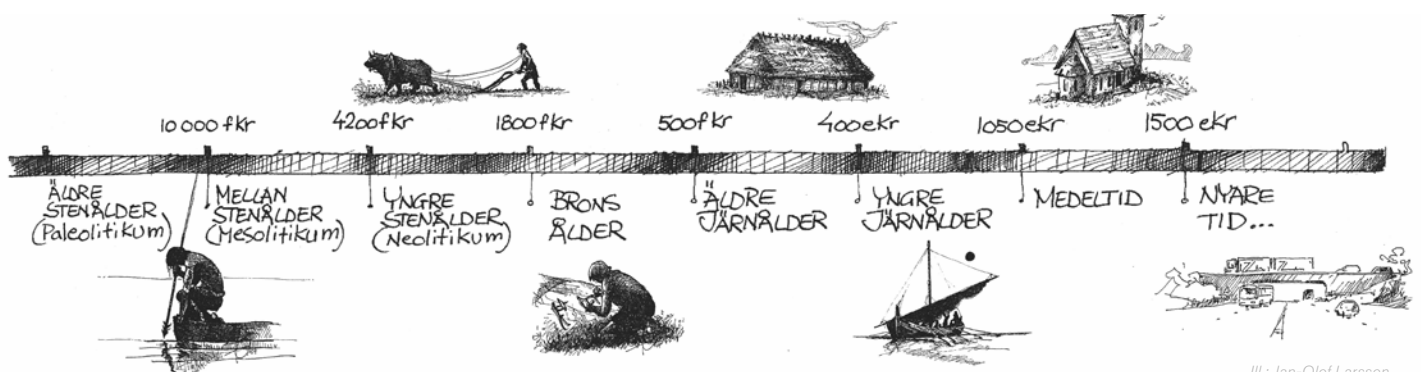
Arkeologisk förundersökning

En arkeologisk förundersökning (FU) syftar till att fastställa och beskriva fornlämningens karaktär, datering, utbredning och komplexitet samt att ta till vara fynd. Resultaten ska kunna ligga till grund för länsstyrelsens bedömning av kunskapspotentialen inför kommande beslut om tillstånd till ingrepp i en fornlämning. Förundersökningen ska också ge underlag för företagarens (exploatörens) vidare planering. Om fornlämningen efter förundersökning bedöms vara välbevarad och ha vetenskaplig potential går det vidare till nästa steg i processen - en arkeologisk undersökning.

Arkeologisk undersökning

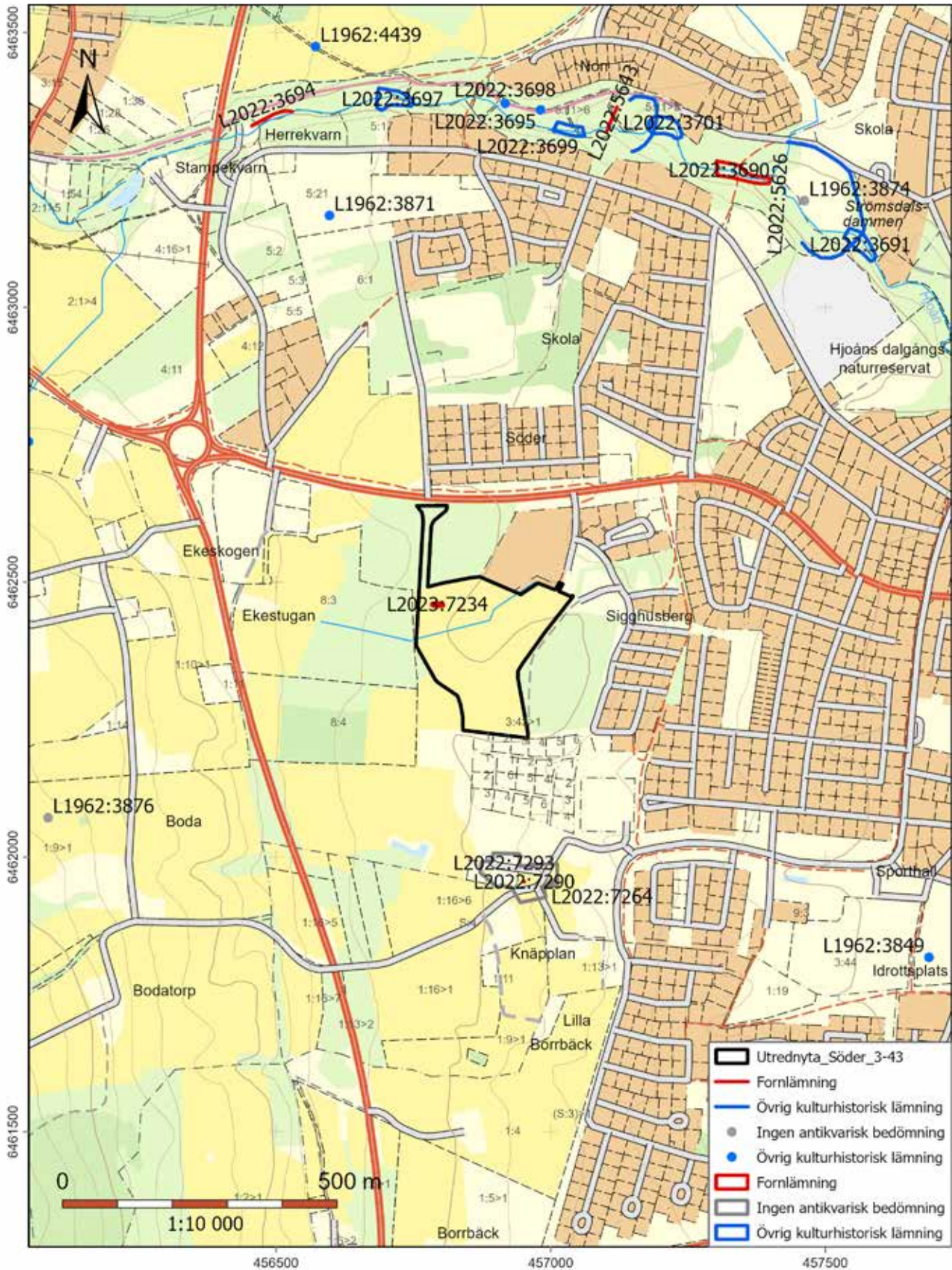
En arkeologisk undersökning (UN) utförs med anledning av att en fornlämning behöver tas bort. Syftet med en arkeologisk undersökning är att dokumentera en fornlämning, ta till vara fornynd, rapportera och förmedla resultaten för att skapa kunskap av relevans för myndigheter, forskning och allmänhet. Dokumentationsmaterialet och fynden ska bevaras för framtiden samt tolkas vetenskapligt och infogas i ett kulturhistoriskt sammanhang. Undersökningen innebär att hela eller delar av fornlämningen slutgiltigt tas bort. Efter att fornlämningen tagits bort är marken fri att exploatera ur fornlämningssynpunkt.

Mer information om den uppdragsarkeologiska processen finns på Riksantikvarieämbetets hemsida.



Sammanfattning

Hösten 2023 har Jönköpings läns museum utfört en arkeologisk utredning kring Sigghusberg inom fastigheten Söder 3:43 i Hjo kommun. Både en steg 1- och en steg 2-utredning har utförts. Inget av antikvariskt intresse påträffades vid steg 1-utredningen. Vid steg 2-utredningen påträffades ett område med skogsbrukslämningar, L2023:7234, bestående av två kolningsgropar. Jönköpings läns museums bedömning är att L2023:7234 bör gå vidare till en förundersökning, detta för att fastställa dess karaktär, omfattning och datering.



Figur 1. Utdrag ur digitala fastighetskartan. Skala 1:10 000.

Inledning

Hösten 2023 har Jönköpings läns museum utfört en arkeologisk utredning inom fastighet Söder 3:43. Detta med anledning av att Hjo kommun ämnar ta fram en detaljplan för bostadsbyggnation inom området. Utredningsområdet var cirka 5,3 hektar stort. Fält- och rapportansvarig var Emma Boman, arkeolog vid Jönköpings läns museum.

Målsättning och metod

Syftet med utredningen var att fastställa eventuell förekomst av fornlämningar och kulturlämningar och som kan påverkas av planerat arbetsföretag.

Utredningen genomfördes i två steg. Vid steg 1-utredningen gick arkeologer över området i syfte att identifiera lämningar synliga ovan mark samt att identifiera eventuella boplatsslägen aktuella för sökschaktning och provrutsgrävning.

Vid steg 2-utredningen har sökschakt tagits upp med maskin. Upptagna ytor och anläggningar har mätts in med GPS med nätverks-RTK. Anläggningar har dokumenterats och fotograferats. Samtliga schakt har efter dokumentation lagts igen med maskin.

Topografi

Området är beläget mellan Ekestugan och Sigghusberg i Hjo kommun. Norr, öster och söder om förundersökningsområdet återfinns bebyggelse med bland annat bostäder, förskola och äldreboende. I väst finner vi skogsmark med promenadstråk.

Jordarterna inom området utgörs till stor del av morän med berg i nordväst och i öst. I väst finner vi även isälvsediment med morän.

Fornlämnings- och kulturmiljö

Norr om aktuellt förundersökningsområde, längs med Hjoån, finns det ett naturreservat där det är tätt med lämningar. Det finns fyndplatser där olika typer av stenåldersyxor har påträffats (L1962:3871 och L1962:4449) samt en fyndplats där slagg har påträffats (L1962:4439). Det finns två stycken småindustriområden. L2022:3697 består av två dammvallar, två möjliga husgrunder och en ränna/dike. L2022:3701 består av en dammvall, strandskoningar, en husgrund, en halv kvarnsten och uppgifter om vadmalsstamp, barkstamp och kraftverk. L2022:3697 och L2022:3701 är registrerade som övrig kulturhistorisk lämning. Det finns ytterligare dammvallar registrerade, även de som övrig kulturhistorisk lämning (L2022:5643 och L2022:5626). Ytterligare övriga kulturhistoriska lämningar norr om förundersökningsområdet utgörs av en lägenhetsbebyggelse (L2022:3698), en husgrund, historisk tid (L2022:3695), en träindustri med lämningar av barkstamp (L2022:3699) och slutligen en kraftindustri (L2022:3691). I området finns det en bro (L1962:3874) som saknar antikvarisk

bedömning. Det finns två fornlämningar registrerade norr om förundersökningsområdet som utgörs av en kvarn (L2022:3700) samt en metallindustri/järnbruk (L2022:3690). Denna metallindustri/järnbruk består av två eventuella grunder efter hammare och kvarn, två dammvallar, minst ett slagghvarp, två rännen och spridd slagg.

Öster om utredningsområdet finns det en fornlämning, L1962:4444, som utgörs av Hjos stadslager. Övriga registrerade lämningar utgörs av kulturhistoriska lämningar. Det finns ett vägmärke (L1962:4447) och en plats med tradition (L1962:3888). Resterande registreringar öster om utredningsområdet utgörs av fyndplatser. Det har hittats två skafthålsyxor (L1962:3908 och L1962:3849) och en dolk i järn (L2020:9250).

Söder om utredningsområdet är det relativt glest med registrerade lämningar. Här finner vi en fornlämning (L2022:7290) i form av en härd som är skadad och där enbart bottenskiktet kvarstår. Här finns det även en bytomt/gårdstomt (L2022:7293) som saknar antikvarisk bedömning då lämningen inte har kunnat bekräftas i fält (Boman 2023). Det finns även en skärvstenshög registrerad (L2022:4463) som är undersökt och borttagen och som därmed saknar antikvarisk bedömning (Rosén 2023). Slutligen har en sten- yxa påträffats söder om utredningsområdet (L1962:4463) som är registrerad som övrig kulturhistorisk lämning.

Väster om utredningsområdet är det även här glest med registrerade lämningar. Det finns en fornlämning (L1962:3876) i form av ett vägmärke. Resterande registreringar utgörs av fyndplatser. Det har påträffats en flintdolk (L1962:4437) som är registrerad som en övrig kulturhistorisk lämning. Slutligen har det påträffats en flintspets (L1962:4438) och en skafthålsyxa (1962:3876). Båda dessa är registrerade som ”uppgift om” och saknar därmed en antikvarisk bedömning.

Tidigare undersökningar

I utredningens närområde har det inte utförts speciellt många undersökningar. I området Knäpplan har Jönköpings läns museum genomfört en utredning som ledde till en förundersökning 200 m eter söder om nu aktuellt utredningsområde. Hösten 2022 genomförde Jönköpings läns museum en utredning (Jlm dnr 2022-206) där bland annat en skärvstenspackning påträffades (Boman 2023). Skärvstenspackningen förundersöktes av Jönköpings läns museum våren 2023. Vid förundersökningen bedömdes skärvstenspackningen ej vara av förhistorisk karaktär. Det påträffades en hel del fynd av historisk karaktär, så som tegel och glas genom hela packningen.

Även slagg, skärvsten och ett mynt från 1724 påträffades vid undersökningen av skärvstenspackningen. Slaggen skickades på analys som påvisade att slaggen var efter järnbearbetning, både från rensning och forming samt från en utvinningsugn. Analysen påvisade

att det troligen rörde sig om utvinning av koppar men det kunde inte uteslutas att det kunde röra sig om kopparhaltig järnmalm och det därmed kunde röra sig om utvinning av järn (Rosén 2023 med bilagor). Skärsvstenspackningen har tolkats höra samman med den gård som ska ha funnits på platsen (L2022:7264) och att det kan röra sig om en gårdssmedja, kölna eller ugn (Rosén 2023).

I övrigt har det i Hjo framför allt utförts arkeologiska insatser i de centrala delarna av staden där stadslager L1962:4444 (RAÄ17:1) har berörts av olika ingrepp genom åren. Stadslagret har varit fokus för arkeologiska schaktkontroller, förundersökningar och undersökningar sedan 1990. Ett återkommande resultat genom åren är att inga äldre kulturlager eller lämningar har iakttagits. Det som har hittats och som är av intresse i detta sammanhang är rester efter 1600–1700-tal. Ett garveri och en byggkonstruktion från 1600-tal samt kulturlager daterade till 1600–1800-tal undersöktes både 1989 och 1990. Staden Hjo har sina rötter i 1400-tal då staden omnämns i de skriftliga källorna för första gången. Men några medeltida spår i marken har aldrig påträffats. År 1990 påträffades vid en förundersökning inom kyrkoparken, kv Kaplanen I, elva gravar samt ett område med avsatta kulturlager (Viking 1990). En arkeologisk förundersökning genomfördes bland annat 2004 av Västergötlands museum inom L1962:4444 med syfte att klargöra fornlämningens art och omfattning. Vid detta tillfälle kunde endast naturliga lager och sentida störningar iakttagas (Åhman 2004). Ett liknande resultat gjordes 2020 när en schaktningsövervakning utfördes inom Duvan 6 (Henriksson 2020).

Utanför de centrala delarna av Hjo är det sparsamt med arkeologiska insatser men 2013 genomförde Arkeologikum AB en arkeologisk utredning steg 1 i Södra Fågelås socken. Vid utredningen påträffades inga fasta fornlämningar. Ett flertal övriga kulturhistoriska lämningar påträffades i form av kolningsanläggningar och områden med skogsbrukslämningar. Tidigare har Riksantikvarieämbetet (RAÄ) genomfört fornminnesinventering i Södra Fågelås under perioden 1958-1962 där en revideringsinventering utfördes 1985. Även Skogsstyrelsens projekt Skog och historia har varit i närområdet men det resulterade inte i några registrerade lämningar (Wennstedt Edwinger 2012).

Kartanalys

Det aktuella utredningsområdet återfinns på en geometrisk avmätningsskarta från 1696 och benämns då som Sigghus. Då var området bergigt och sandigt. År 1856 omnämns området som Sigghusen, detta på en karta över Hjo stad. Enligt denna utgörs då området av ängs- och skogsmark där lövskog dominerar. Så som området ser ut idag, ser det enligt en flygbild från 1960, likadant ut, med ängs- och skogsmark som domineras av lövskog. Det har alltså inte skett så mycket förändringar sedan 1800-talet.

Resultat

Vid steg-2 utredningen har en fornlämning påträffats, L2023:7234, bestående av två kolningsgropar som är registrerade som en ett område med skogsbrukslämningar.

Område med skogsbrukslämningar, L2023:7234

Två kolningsgropar påträffades vid sökschaktning. De är belägna cirka 15,5 meter från varandra. Den ena kolningsgropen har ursprungligen varit rund till sin form men har i väst schaktats sönder vid något tillfälle. Kolningsgropen är minst 0,2 m djup och det påträffades rikligt med kol mot botten. Den andra kolningsgropen är rektangulär och enbart ca 0,1 m djup. Det är enbart själva botten av kolningsgropen som finns kvar, den är därmed också skadad. Skadorna av kolningsgroparna har med största sannolikhet skett i samband med plöjning eller andra arbeten som skett på åkern.

Kolningsgropar

Det finns tre tekniker för att kola och de är att kola i grop, kolning i liggmila och i resmila. Av dessa tre anses att kola i grop vara den äldsta metoden (Nilsson 2005). Det var i samband med Riksantikvarieämbetets revideringsinventering under 1970- och 1980-talen som kolningsgropar började registreras som fornlämningar. Det var även runt denna tid som denna typ av lämning kom att börja undersökas och även dateras vid arkeologiska undersökningar. Kolningsgropar som påträffades ensamliggande daterades framför allt till yngre järnålder-medeltid (Nilsson 1990).

I Västergötland har flera järnframställningsplatser med kolningsgropar undersökts och dessa anläggningstyper har kunnat sammankopplas. De flesta har daterats till perioden 700–1300 e. Kr. Huvudsakligen har de daterats till vikingatid–högmedeltid (Jonsson et al 2001).

De två kolningsgropar som har påträffats vid denna förundersökning har en intressant placering i och med att det cirka 1 kilometer nordöst om L2023:7234 finns en registrerad fornlämning, L2022:3690 som är registrerad som metallindustri/järnbruk (för mer info se ovan under fornlämnings- och kulturmiljö). Det finns därmed belägg för järnframställning i området.

Fynd

Inga fynd har samlats in.

Utvärdering av undersökningsplanen

Syftet med utredningen var att fastställa förekomst av forn- och kulturlämningar inom aktuellt arbetsområde vilket vi bedömer att vi har gjort.

Kunskapspotential

L2023:7234 har potential att bidra med mer kunskap kring framställning av kol och därmed även andra verksamheter så som järnframställning i området.



Figur 2. I områdets norra delar fylldes schakten snabbt upp med vatten som tryckte på underifrån.



Figur 3 och 4. De påträffade kolningsgroparna framrensade i plan.

L:nummer	Lämningstyp	Beskrivning	Antikvarisk bedömning	Kommentar
L2023:7234	Område med skogsbrukslämningar	Område med kolningsgropar, ca 21x6 m (V-Ö), bestående av 2 kolningsgropar, en rund och en rektangulär. Kolningsgrop, rund, 2,8x2 m (N-S) och minst 0,2 m dj. Rikligt med kol i botten. Skadad i V. Kolningsgrop, rektangulär, ca 2x1 m (NV-SÖ) och ca 0,1 m dj. Endast botten av kolningsgropen återstår.	Fornlämning	Förundersökning

Tabell 1. Tabell nypåträffade forn- och kulturlämningar. Förklaring till tabellen återfinns nedan.

ANTIKVARISK BEDÖMNING / KOMMENTAR

Antikvarisk bedömning görs utifrån Riksantikvarieämbetets praxis för tillämpning av kulturmiljölagen (KML). Lämningsstyperna och deras bedömning redovisas i den så kallade *Lämningsstyplistan* som är upprättad och ajourhållen av Riksantikvarieämbetet. Länsstyrelsen gör den slutliga bedömningen inom ett uppdrag.

Fornlämning

Fornlämning är en lämning som är skyddad enligt kulturmiljölagen. För att kunna bedömas som fornlämning måste den vara äldre än 1850. Tre kriterier måste också vara uppfyllda; det ska vara en lämning efter människors verksamhet under forna tider, som har tillkommit genom äldre tiders bruk och som är varaktigt övergiven. Det är förbjudet att utan tillstånd från länsstyrelsen rubba, ta bort, gräva ut eller på annat sätt ändra eller skada en fornlämning.

Övrig kulturhistorisk lämning

Övrig kulturhistorisk lämning används för kulturhistoriska lämningar som har tillkommit efter 1850, men som ändå anses ha ett antikvariskt värde. Bedömningen används även för vissa lämningar som inte uppvisar fysiska spår, till exempel fyndplats eller plats med tradition.

Möjlig fornlämning

Möjlig fornlämning anges för lämningar som kräver vidare utredning för att den antikvariska bedömningen ska kunna fastställas. Lämningen måste vara bekräftad i fält. Möjlig fornlämning kan även anges för en lämning som har undersökts i samband med en arkeologisk undersökning, men där man inte kunnat fastställa lämningens utbredning.

Ingen antikvarisk bedömning

Ingen antikvarisk bedömning används för lämningar som blivit helt borttagna genom en arkeologisk undersökning eller helt förstörda. Lämningar som endast är kända via kartmaterial, skriftlig eller muntlig källa och inte har kunnat återfinnas i fält, kan inte heller ha en antikvarisk bedömning.

Ej fastställd

Den antikvariska bedömningen har inte fastställts. Avser till exempel boplatsslägen där en arkeologisk utredning steg 2 krävs för att eventuellt kunna finna spår som inte är synliga ovan mark.

Schakt	Beskrivning	Kommentar
1	Ca 20x1,8 m bestående av matjord. En orörd marknivå nåddes på ca 0,3 m dj och bestod av lerig silt. Förekomst av natursten.	
2	Ca 22x1,8 m bestående av matjord. En orörd marknivå nåddes på ca 0,3 m dj och bestod av lerig silt. Förekomst av natursten.	
3	Ca 22x1,8 m bestående av matjord. En orörd marknivå nåddes på ca 0,3 m dj och bestod av lerig silt. Förekomst av natursten.	
4	Ca 21,5x1,8 m bestående av matjord. En orörd marknivå nåddes på ca 0,3 m dj och bestod av lerig silt. Förekomst av natursten.	
5	Ca 21,5x1,8 m bestående av matjord. En orörd marknivå nåddes på ca 0,3 m dj och bestod av lerig silt. Förekomst av natursten.	
6	Ca 22x1,8 m bestående av matjord. En orörd marknivå nåddes på ca 0,3 m dj och bestod av lerig silt. Förekomst av natursten.	
7	Ca 23x1,8 m bestående av matjord. En orörd marknivå nåddes på ca 0,3 m dj och bestod av lerig silt.	
8	Ca 22x1,8 m bestående av matjord. En orörd marknivå nåddes på ca 0,3 m dj och bestod av lerig silt..	
9	Ca 22x1,8 m bestående av matjord. En orörd marknivå nåddes på ca 0,3 m dj och bestod av lerig silt.	
10	Ca 22,5x1,8 m bestående av matjord. En orörd marknivå nåddes på ca 0,3 m dj och bestod av sandig silt.	
11	Ca 20x4 m bestående av matjord. En orörd marknivå nåddes på ca 0,4 m dj och bestod av sandig silt.	Mörkfärgning påträffades varför schaktet utökades och fler sökschakt anlades runtom.
12	Ca 27x1,8 m bestående av matjord. En orörd marknivå nåddes på ca 0,4 m dj och bestod av sandig silt.	
13	Ca 17,5x1,8 m bestående av matjord. En orörd marknivå nåddes på ca 0,4 m dj och bestod av sandig silt.	
14	Ca 20,5x1,8 m bestående av matjord. En orörd marknivå nåddes på ca 0,5 m dj och bestod av silting lera.	
15	Ca 28,5x1,8 m bestående av matjord. En orörd marknivå nåddes på ca 0,4 m dj och bestod av fläckig silt.	
16	Ca 16x1,8 m bestående av matjord. En orörd marknivå nåddes på ca 0,4 m dj och bestod av fläckig silt.	
17	Ca 17x1,8 m bestående av matjord. En orörd marknivå nåddes på ca 0,4 m dj och bestod av fläckig silt.	
18	Ca 20x1,8 m bestående av matjord. En orörd marknivå nåddes på ca 0,4 m dj och bestod av fläckig silt.	
19	Ca 11,5x1,7 m bestående av mylla. En orörd marknivå nåddes på ca 0,15 m dj och bestod av brun silt.	Stenigt, naturligt.
20	Ca 9,5x1,7 m bestående av mylla. En orörd marknivå nåddes på ca 0,15 m dj och bestod av brun silt.	Stenigt, naturligt.
21	Ca 13x2,5 m bestående av mylla. En orörd marknivå nåddes på ca 0,15 m dj och bestod av brun silt.	Stenigt, naturligt.
22	Ca 15,5 m bestående av matjord. En orörd marknivå nåddes på ca 0,2 m dj och bestod av lerig silt.	
23	Ca 22,5 m bestående av matjord. En orörd marknivå nåddes på ca 0,2-0,25 m dj och bestod av lerig silt.	
24	Ca 15,5x1,8 m bestående av matjord. En orörd marknivå nåddes på ca 0,2-0,25 m dj och bestod av lerig silt.	
25	Ca 22x3,5 m bestående av matjord. Rund kolningsgrop påträffad, kolningsgropen ej grävd till orörd marknivå. Orörd marknivå runtom påträffades på ca 0,2 m dj och bestod av sand i N och lerig silt i S.	L2023:7234
26	Ca 11x1,8 m bestående av matjord. En orörd marknivå påträffades på ca 0,2-0,25 m dj och bestod av sand.	Togs upp i anslutning till kolningsgropen påträffad i schakt 25.
27	Ca 15x5 m bestående av matjord. Rektangulär kolningsgrop påträffad, kolningsgropen ej grävd till orörd marknivå. Orörd marknivå runtom nåddes på ca 0,2 m dj och bestod av sand i N och lerig silt i S.	L2023:7234
28	Ca 16,5 m bestående av matjord. En orörd marknivå nåddes på ca 0,2 m dj och bestod av sand.	
29	Ca 17x1,8 m bestående av matjord. En orörd marknivå nåddes på ca 0,2 m dj och bestod av lerig silt.	

Schakt	Beskrivning	Kommentar
30	Ca 16,5x1,8 m bestående av matjord. En orörd marknivå nåddes på ca 0,2 m dj och bestod av lerig silt	
31	Ca 17x1,8 m bestående av matjord. En orörd marknivå nåddes på ca 0,2 m dj och bestod av lerig silt	
32	Ca 16,5x1,8 m bestående av matjord. En orörd marknivå nåddes på ca 0,2 m dj och bestod av lerig silt	
33	Ca 16x1,8 m bestående av matjord. En orörd marknivå nåddes på ca 0,2 m dj och bestod av lerig silt	
34	Ca 16x1,8 m bestående av matjord. En orörd marknivå nåddes på ca 0,2 m dj och bestod av lerig silt	
35	Ca 21x1,8 m bestående av matjord. En orörd marknivå nåddes på ca 0,2 m dj och bestod av lerig silt	
36	Ca 16,5x1,8 m bestående av matjord. En orörd marknivå nåddes på ca 0,2 m dj och bestod av lerig silt	
37	ca 15,5x1,8 m bestående av matjord. En orörd marknivå nåddes på ca 0,2 m dj och bestod av lerig silt	
38	Ca 11x1,5 m bestående av matjord. En orörd marknivå nåddes på ca 0,4 m dj och bestod av sandig silt.	Mörkfärgning påträffades varför schaktet utökades och fler sökschakt anlades runtom.
39	Ca 10,5x1,5 m bestående av matjord. En orörd marknivå nåddes på ca 0,4 m dj och bestod av sandig silt.	Mörkfärgning påträffades varför schaktet utökades och fler sökschakt anlades runtom.
40	Ca 16,5x1,8 m bestående av matjord. En orörd marknivå nåddes på ca 0,2 m dj och bestod av sand.	Fler schakt togs upp runtom kolningsgroparna.
41	Ca 15,5x1,8 m bestående av matjord. En orörd marknivå nåddes på ca 0,2 m dj och bestod av sand.	Fler schakt togs upp runtom kolningsgroparna.
42	Ca 11x1,8 m bestående av matjord. En orörd marknivå nåddes på ca 0,2 m dj och bestod av sand.	Fler schakt togs upp runtom kolningsgroparna.
43	Ca 23,5x3,5 m bestående av matjord. En orörd marknivå nåddes på ca 0,25 m dj och bestod av fet silt.	Mörkfärgning påträffad varför schaktet breddades.
44	Ca 24x1,8 m bestående av matjord. En orörd marknivå nåddes på ca 0,25 m dj och bestod av fet silt.	
45	Ca 26x1,8 m bestående av matjord. En orörd marknivå nåddes på ca 0,25 m dj och bestod av fet silt.	
46	Ca 21x1,8 m bestående av matjord. En orörd marknivå nåddes på ca 0,25 m dj och bestod av fet silt.	
47	Ca 21,5 x1,8 m bestående av matjord. En orörd marknivå nåddes på ca 0,25 m dj och bestod av fet silt.	

Tabell 2. Tabell överupptagna schakt

Administrativa uppgifter

Länsstyrelsens dnr: 431-35970-2023
Länsstyrelsens beslutsdatum: 2023-10-19
Jönköpings läns museums dnr: 2023-262
Uppdragsgivare: Hjo kommun
Rapportansvarig: Emma Boman
Rapportgranskning: Anna Ödeén
Fältansvarig: Emma Boman
Fältpersonal: Anna Ödeén, Annie Rosén,
Emma Boman
Fältarbetstid: 2023-10-23 och 2023-10-
31–2023-11-01
Län: Västra Götalands län
Kommun: Hjo kommun
Socken: Hjo socken
Fastighetsbeteckning: Hjo söder 3:43
Koordinater: E: 456869, N: 6462391
Koordinatsystem: Sweref 99 TM
Höjdsystem: RH 2000
Undersökningsyta: Ca 5,3 hektar
Fornlämningsnummer: L2023:7234
Fornlämningstyp: Område med skogsbruksläm-
ningar
Tidsperiod: Förhistoria–medeltid
Tidigare undersökningar: Jönköpings läns museum ar-
keologisk rapport: 2008:17,
2023:01, 2023:29, Väster-
götlands museum arkeologisk
rapport: 2020:26, 2023:29,
1991:4, 2004.19. Arkeologi-
centrum AB rapport: 1205

Dokumentationsmaterialet förvaras i Jönköpings läns museums arkiv.

Referenser

Arkiv

Riksantikvarieämbetet, Stockholm (RAÄ)

Kulturmiljöregistret, Fornsök: <https://app.raa.se/open/fornsok/>

Kartmaterial

Lantmäteristyrelsens arkiv: Hjo stad. Akt: P80-1:1. Geometrisk avmätning. Upprättad av Mårten Bosell 1696

Lantmäteristyrelsens arkiv: Hjo stad. Akt: LJ-142. Ljunggrens atlas, Litografi. Upprättad av Gustav Ljunggren 1856

Referenser på webben

Ortsnamnsregister

https://www4.isof.se/NAU/bilder/_s1rx001/303202a1.htm

Tryckta källor och litteratur

Boman, Emma. 2023. *Skärvestenspackning i Hjo, Arkeologisk utredning inom fastighet 3:43 i Hjo socken och kommun, Västra Götalands län*. Jönköpings läns museum, arkeologisk rapport 2023:01. Jönköping

Henriksson, Catharina. 2020. *Arkeologisk schaktningsövervakning av L1962:4447s tadslager inom Duvan 6, Hjo kommun, Västergötland*. Västergötlands museum. Rapport nr 2020:26. Skara

Jonsson, Krisitna., Mahnusson, Gert. & Millberg, Per-Olof. 2001. *Järnhantering i norra Västerfötland*. Jernkontorets Berghistoriska utskott, nr 71. Stockholm

Nilsson, Ola. 1990. Kolning- ett av metallhanterings arbetsmoment. *I: Förhistorisk och medeltida metallutvinning 1988-1992*. Jernkontorets Berghistoriska utskott, nr 46. Stockholm

Nilsson, Ola. 2005. Bidrag till kunskap om milkolningens ålder. I: *Skogshistoriska sällskapet årskrift 2005, sid 108-121*. Falun

Rosén, Annie. 2023. *Arkeologi i Knäpplan. Arkeologisk förundersökning av L2022:7264, skärvestenspackning, inför detaljplanering inom Knäpplan, Söder 3:43, Hjo socken och kommun, Västra Götalands län*. Jönköpings läns museum. Rapport nr 2023:29, Jönköping.

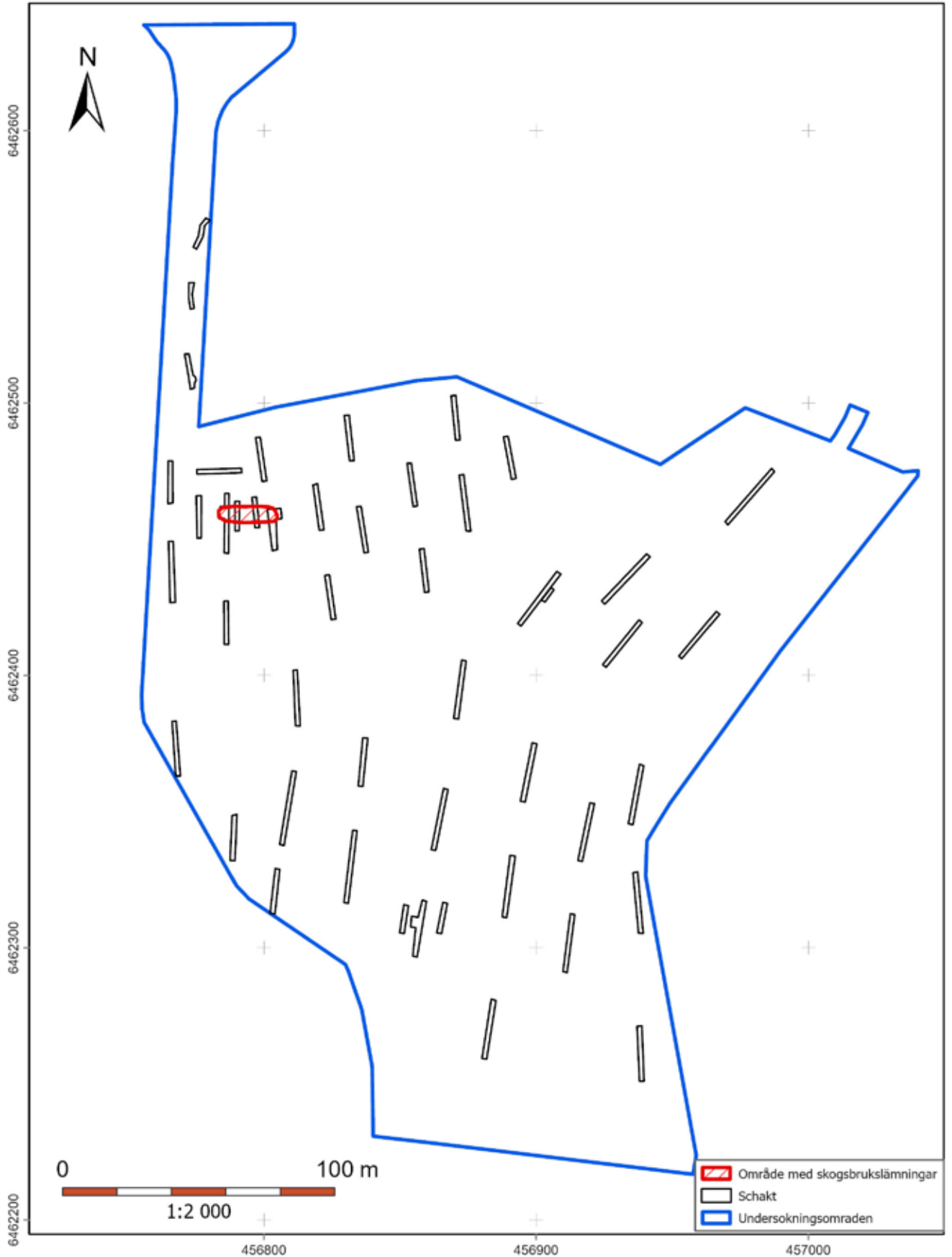
Viking, Ulf. 1991. *Arkeologisk förundersökning 1990. Kyrkoparken, kv Kaplanen 1, fornl. nr 17 Hjo socken, Hjo kommun Västergötland*. Skaraborgs länsmuseum. Rapport 1991:4. Skara.

Åhman, Andreas. 2004. *Raä 17, kvarteret Rättvisan Hjo socken, Hjo kommun Västergötland. Arkeologisk förundersökning 2004*. Västergötlands museum. Rapport nr 2004.19. Skara

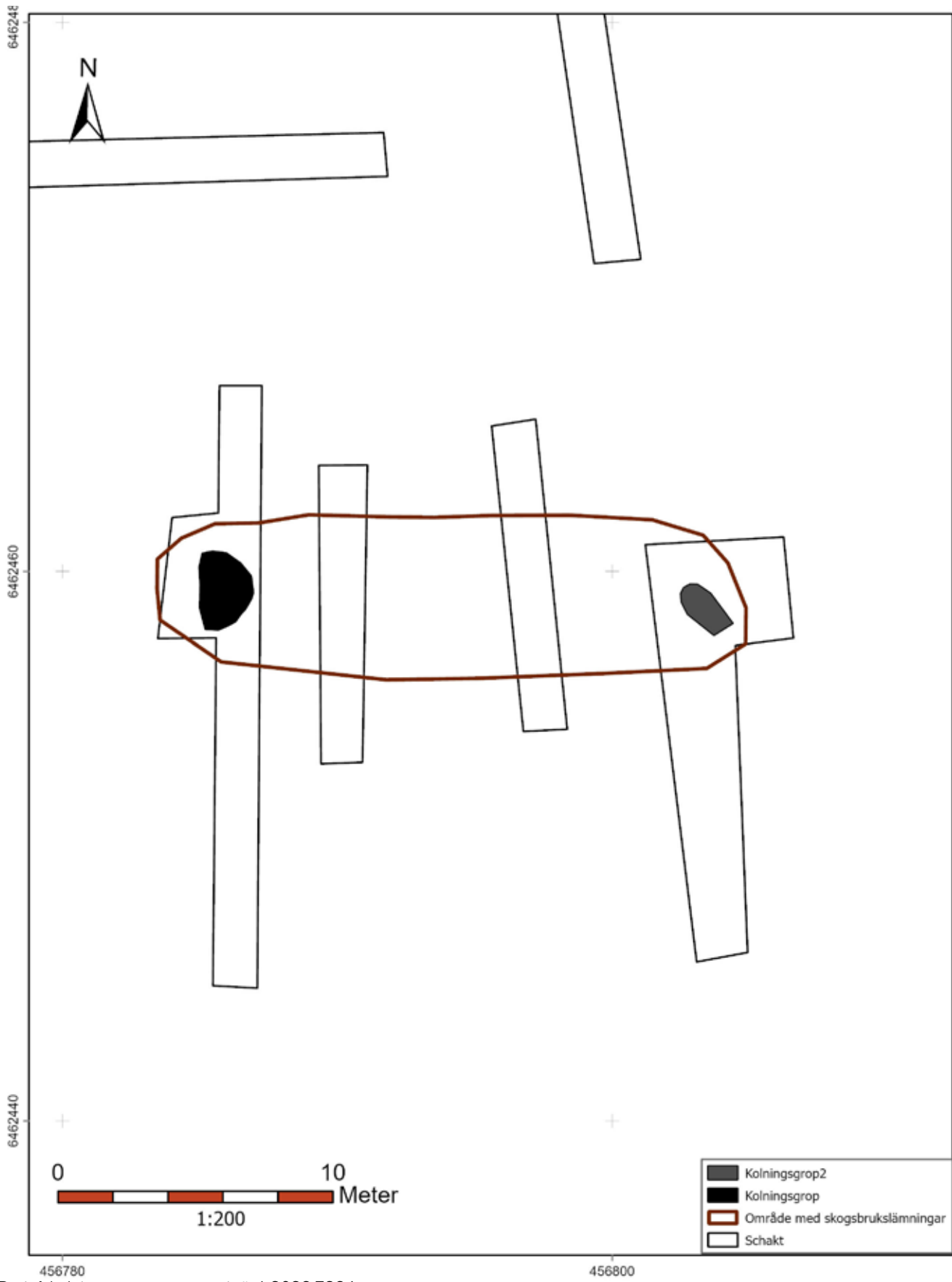
Wennberg, Rickard. 2008. *1000 år av kolning i Nifsarp. Arkeologisk undersökning av kolningsgropar, liggmila och kolbottnar inför anläggande av ny trafikövningsplats inom fastigheten Nifsarp 1:12. Höreda socken i Eksjö kommun, Jönköpings län*. Jönköpings läns museum, arkeologisk rapport 2008:17, Jönköping

Wennstedt, Edwinger, Britta. 2012. *Fågelås-Hökenås. Arkeologisk utredning steg 1. Södra Fågelås socken, Västergötland, Hjo kommun, Västra Götaland*. Arkeologikum AB. AC Rapport 1205

Bilaga 1. Kartabilaga

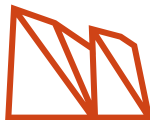


Utredningsområdet med upptagna schakt och placering av L2023:7234, område med skogsbrukslämningar.



De två kolningsgroparna som utgör L2023:7234.

Hösten 2023 har Jönköpings läns museum utfört en arkeologisk utredning kring Sigghusberg inom fastigheten Söder 3:43 i Hjo kommun. Både en steg 1- och en steg 2-utredning har utförts. Inget av antikvariskt intresse påträffades vid steg 1-utredningen. Vid steg 2-utredningen påträffades ett område med skogsbrukslämningar, L2023:7234, bestående av två kolningsgropar. Jönköpings läns museums bedömning är att L2023:7234 bör gå vidare till en förundersökning, detta för att fastställa dess karaktär, omfattning och datering.



Arkeologisk rapport 2023:43
JÖNKÖPINGS LÄNS MUSEUM