

Råslätts kyrka

Antikvarisk medverkan i samband med byte av golv och iordningställande av dopgrav, Jönköpings stad och kommun, Jönköpings län, Växjö stift



Råslätts kyrka

Antikvarisk medverkan i samband med byte av golv och iordningställande av dopgrav, Jönköpings stad och kommun, Jönköpings län, Växjö stift



Jönköpings läns museums dnr: 2022-087

Länsstyrelsens dnr: 433-1667-2023

Rapport och foto: Veronica Olofsson

Grafisk mall: Anna Stålhammar

Distribution: Digital pdf

Jönköpings läns museum, Box 2133, 550 02 Jönköping

Tel: 036-30 18 00

E-post: info@jkpglm.se

www.jkpglm.se

Kartor ur allmänt kartmaterial © Lantmäteriet. Ärende nr I2018/00079.

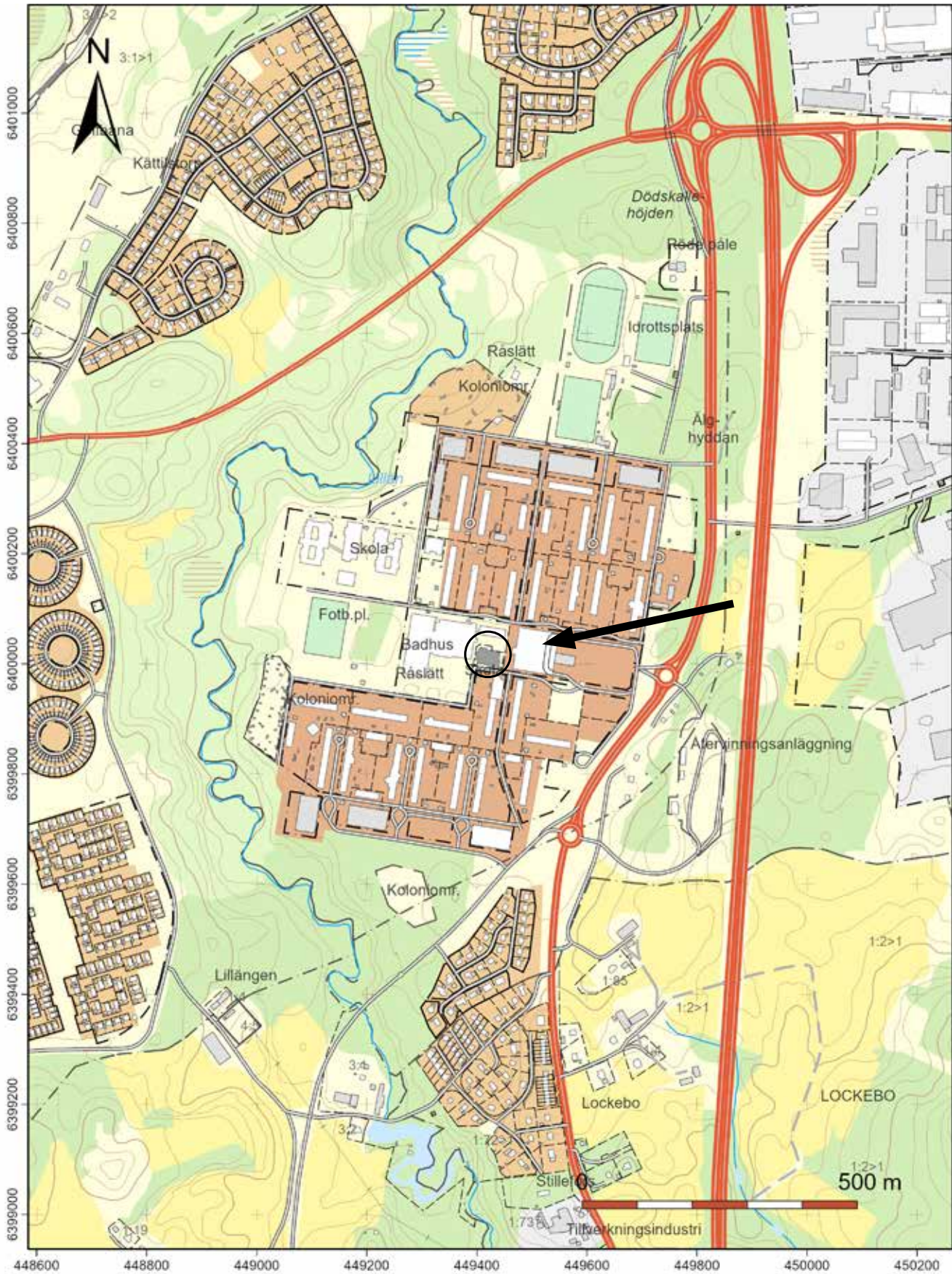
© JÖNKÖPINGS LÄNS MUSEUM 2024

Innehåll

Inledning.....	5
Syfte.....	5
Historik.....	5
Beskrivning inför åtgärder.....	6
Vidtagna åtgärder.....	7
Golvet.....	7
Dopgraven.....	9
Kommentarer.....	10
Golvet.....	10
Dopgraven.....	11
Administrativa uppgifter.....	12
Referenser.....	12

Bilagor

Bilaga 1. Arkitekthusets förslagshandling dopgrav



Utdrag ur digitala fastighetskartan.

Inledning

Råslätts kyrka är en av de modernistiska kyrkobyggnader som erhållit ett särskilt beslut om tillståndsplikt enligt kulturmiljölagen. Länsstyrelsen lämnade tillstånd till byte av golv och underkonstruktion i kyrkorummet samt iordningställande av dopgraven i koret i Råslätts kyrka den 12 mars 2023. Enligt beslutet ska arbetena följas av antikvarisk medverkan. Jönköpings församling har valt att anlita Jönköpings läns museum för antikvarisk medverkan. Handläggare har varit antikvarie Veronica Olofsson, som även sammanställt föreliggande rapport.

Arbetena genomfördes under perioden januari 2023 till oktober 2023. En antikvarisk slutbesiktning skedde på plats den 17 oktober 2023 där Carl-Johan Bergström, Jönköpings församling och Emma Krantz, byggkonsult HSB och undertecknad deltog. Föreliggande rapport sammanfattar vad som framkom vid arbetena.

Syfte

Syftet med golvarbetena var att ersätta det befintliga lamellgolvet i kyrkorummet, vilket bedömts som uttjänt. Åtgärderna på dopgraven i koret syftade till att iordningställa denna i enlighet med den ursprungliga ambitionen, för att kunna samnyttja kyrkan med flera församlingar.

Syftet med antikvarisk medverkan var att dokumentera de genomförda åtgärderna i allmänhet, men även att fånga upp eventuella kulturhistoriska iakttagelser.

Historik

Råslätts kyrka utgör stadsdelskyrka i stadsdelen Råslätt i Jönköpings södra utkant. Råslätt är ett storskaligt s.k. miljonprogramområde som uppfördes under åren 1968–1975. Kyrkan ligger centralt i området i anslutning till övrig centrumbebyggelse.

Kyrkan uppfördes 1973–1975 efter ritningar upprättade Per Rudenstams Arkitektkontor AB, som fått uppdraget genom en arkitekttävling. Generalentreprenör var AB Skånska Cementgjuteriets Jönköpingskontor. Byggnaden uppfördes i rödbrunt tegel under tak av kopparplåt. Kyrkorummet markeras arkitektoniskt med en hög lanterninbyggnad i väster. Samlingsal och kyrkorum är förlagda väster om entrén och öster om densamma finns en öppen foajé, kapprum, toaletter, kontor och samlingsrum förlagda runt en ljusgård och trapploppet ner till suterrängplanet. Kyrkorummet har en kvadratisk form och karaktäriseras av den högresta korväggen beklädd med träpanel lagd i ett geometriskt mönster och den indirekta belysningen från en överljuslanternin. Väggarna är murade i tegel av samma slag som ytterväggarna. Taket är format som ett sluttande bågformat innertak över bänkraderna, klätt med liggande glespanel.

De fasta inventarierna i form av altare, predikstol, dopfont och

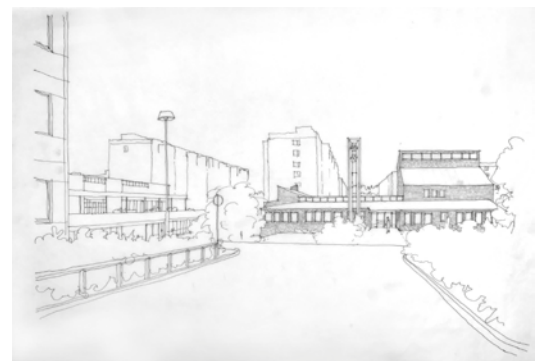


Råslätts kyrka sedd från söder.

FAKTA

Antikvarisk medverkan

Antikvarisk medverkan innebär att en antikvarie deltar i en byggprocess. Denna medverkan kan omfatta rådgivning, deltagande i byggmöten och besiktningar, lämnande av detaljanvisningar, dokumentation och rapportering av byggnadshistoriska iakttagelser. Det är vanligen myndigheter som i sin tillståndsgivning beslutar att byggnadsarbeten skall följas av antikvarisk medverkan.



Per Rudenstams tävlingsförslag. I det ursprungliga förslaget var kyrkans höga lanternin orienterad i ett annat väderstreck än vad som sedan kom att byggas.

Få ändringar har skett i kyrkorummet sedan kyrkan uppfördes.



Detalj av det ursprungliga lamellgolvet med tvärgående friser inför åtgärd.



En utmärkande detalj i kyrkorummet är att det finns ett "släpp" mellan golv och väggar. Inför åtgärd fanns en del sentida kablage längs väggarna.

Korets södra del, där dopgraven finns, var inför åtgärd möblerad likt ett dopkapell.

den sektionerade altarringen ritades också av arkitekt Per Rudenstam. Kyrkorummet kompletterades 1977 med en orgel tillverkad av A Magnussons orgelbyggeri med orgelfasad gestaltad av Per Rudenstam. I samband med kyrkans 20-årsjubileum år 1995 uppsattes en keramisk altartavla, föreställande Jesu bergspredikan, tillverkad av Jönköpingskonstnären Magnus Johansson.

Sedan kyrkan uppfördes har få ändringar skett. De ursprungliga ytterdörrarna av laserad furu har dock ersatts med aluminiumportar och nya radiatorer har satts upp.

Beskrivning inför åtgärder

Golvet i kyrkorummet, sakristian och den intilliggande samlings-salen utgjordes av ett tvåstavigt furulamellgolv med lackad yta. Golvet var lagt i öst-västlig riktning med ett system av tvärgående friser. Golvlistor saknades. Lamellgolvet vilade på en regelkonstruktion av trä med mineralullsisolering, vilken var uppallad mot betongplattan med mindre träbitar för att golvet skulle få en jämn nivå. Konstruktionen var ventilerad genom ventilationskanaler som stack upp ur betonggolvet och vidare genom isoleringen. Golvet



var slitet med flera skador i lacken. Det var slipat vid åtminstone ett tillfälle sedan det lades och var inte möjligt att slipas en gång till. Golven upplevdes även vara något "klappriga".

I koret fanns grundstrukturen till en dopgrav, en betonggjuten bassäng med en trappa. Bassängen var övertäckt av golvmoduler. När kyrkan byggdes var ambitionen att denna skulle färdigställas, men av okänd anledning slutfördes den aldrig. Församlingen önskade nu fullfölja arbetet genom en egen tolkning. Golvytan där dopgraven fanns var inför åtgärderna möblerad som "dopkapell" med dopfunt, lösa stolar och ett litet altare.

Vidtagna åtgärder

Golvet

Det befintliga lamellgolvet med underliggande golvkonstruktion i kyrkorum, sakristia och samlingsal revs ut. Ventilationskanalerna som kommer upp genom betongplattan kapades av för att möjliggöra en bättre ventilation av konstruktionen. På betongplattan byggdes en ny luftad "nivell-konstruktion", ett träbjälklag försedd med justerbara "fötter" av plast så att konstruktionen kunde justeras mot underlaget till en plan nivå. Träbjälklaget isolerades med mineralull, lika tidigare. Isoleringen hänger i träreglarna, så att golvkonstruktionen blir fullt ventilerad undertill och vidare ut mot ytterväggarna. Den nya konstruktionen avser ge en bättre ljudisolering.



Ett nytt massivt brädgolv av furu lades in i kyrkorum, sakristia och samlingsal. Golvbrädorna är 183 mm breda, vilket är samma bredd som de tidigare parkettskivorna hade, och har en tjocklek på 25 mm. Golvet levererades av DalaFloda. Brädorna är ytbehandlade med opigmenterad hårdvaxolja. Golvet lades i fallande längder. Riktningen på golvet och principen med friser efterliknades från



Dopgraven var övertäckt med löstagbara golvmoduler.



Den gamla underkonstruktionen bestod av träreglar som låg uppallade på brädbitar. Stenullsisoleringen låg direkt mot betongplattan. Nedan ses den nya s.k. nivellkonstruktionen med justerbara träreglar där isoleringen hänger på träreglarna.





Det nya golvet är ett massivt furugolv med hårdvaxolja yta.



Golvets indelning med tvärgående friser bibehålls

det gamla golvet. Det nya golvet lades i samma nivå som det tidigare och med samma avstånd till tegelväggarna.

Orgeln, liksom ett kassaskåp i sakristian, visade sig vara för tunga för att flytta och läts därför stå kvar på det äldre, förstärkta bjälklaget. Springan mellan det nya golvet och det gamla försågs med smäckert utförda lister av hårdvaxolja furu.

Det förekom en del kablage på väggarna i kyrkorummet. I samband med golvåtgärderna passade man på att förlägga dessa kablar dolt under golvet.

Golvytan närmast runt dopgraven i koret byggdes upp med EPS-betong för att komma upp i samma nivå som träbjälklaget. Betongytan slätades ut med flytspackel och försågs med golvvärmeslingor. Ytan kläddes med gråbruna 300x600 mm stenplattor av Borghamnskalksten med polerad yta. Där kalkstensgolvet möter omgivande trägolv monterades en mässinglist.

Nya VA-installationer från dopgraven lades under kyrkorummets golv. För att nå källarvåningen fick ett mindre schakt sågas upp i golvet i foajén, intill dörröppningen till kyrkorummet. En ca 1,5x3 m stor yta av golvets vinylmatta demonterades. Golvattan var limmad vid underlaget och därmed inte möjlig att återanvända. Foajén har en brun golvmatta med en ljusare beige fris runt om.

Dessvärre hittades ingen ny vinylmatta i samma bruna nyans, varför hela ytan täcktes med den ljusare nyansen. Golvmattan har beteckningen iQ Optima 3242 831 från Tarkett. Ändringen blir inte särskilt synlig, då golvytan täcks av en gångmatta.

I dörröppningarna mellan foajé och kyrkorum respektive foajé och samlingsal täcks skarven mellan de olika golvmaterialen av en 60 mm bred mässingslist, lika tidigare.



Dopgraven

Dopgraven iordningställdes i huvudsak i enlighet med ett förslag upprättat av Arkitekthuset. Bassängen försågs med ytterligare en betongtrappa vid det nordöstra hörnet. VA- och elinstallationer gjordes nya från dopgraven och leddes vidare i golvet till källarvå-



Skarvarna mellan de olika golvmaterialen täcks av släta mässingslister. I foajén utanför kyrkorummet fick delar av golvytan en ny vinylmatta.

Arbetet med dopgraven har påbörjats. Trappan till vänster är ny. Golvytan närmast runt bassängen har höjts upp med betong.



Den färdigställda dopgraven med det mobila räcket som ska kunna placeras ut när dopgraven används.



När dopgraven ska användas lyfts luckorna bort. Bassängens golv och sidor är klädda med Borghamnskalkssten.

ningen. På bassängens botten lades golvvärmslingor. Bassängen och trapporna försågs med tätskikt och kläddes med stenplattor av gråbrun Borghamnskalkssten med polerad yta. Stenplattorna har måtten 300x600 mm. Bassängen försågs med en diskret LED-belysning.

Då dopgraven inte används tillsluts den med ett genombrutet lock av brunlackat stål i fyra delar. Locket tillverkades av Anders-
torps Mekaniska Verkstad AB. Lockets utformning med en geometrisk perforering är inspirerad av den panelklädda altaväggens mönsterläggning. När dopgraven ska användas måste dessa luckor lyftas bort.

I samband med åtgärderna tillverkades även ett mobilt kedjeräcke, vilket kan placeras runt dopgraven när den används. Räcket består av linoljebrända smidesstolpar av fyrkantjärn med mässingskedjor.

Kommentarer

Golvet

Arbetet med rivning av det befintliga golvet påbörjades innan ett formellt tillståndsbeslut var fattat, men i samförstånd med länsstyrelsen.

Intentionen var att hitta ett ersättningsgolv med snarlik karaktär. Det visade sig dock inte vara möjligt, då denna typ av furulamellgolv inte tillverkas längre. Istället valdes ett massivt brädgolv av furu. Församlingen önskade att det nya golvet behandlades med hårdvaxolja, då detta är lättare att underhållsbehandla än ett lackat golv. Ändringen godtogs av länsstyrelsen. Utseendet på det nya golvet av hårdvaxoljad massiv furu skiljer sig något från det ursprungliga lackade lamellgolvet. Det nya golvet ger ett mer enhetligt intryck eftersom det inte är indelat i lameller och har färre kvistar. Ytbehandlingen med hårdvaxolja bidrar också till att ge ett annat intryck än den tidigare lackade ytan. Denna skillnad bedöms dock att minska i takt med att golvet åldras och mörknar/gulnar.

Dopgraven

Länsstyrelsens beslut angav att dopgraven skulle iordningställas i enlighet med ett förslag upprättat av Arkitekthuset genom en visualisering daterad 2023-01-25. Beslutet hade föregåtts av en antikvarisk konsekvensbeskrivning upprättad av Jönköpings läns museum som belyste förslaget inverkan på kyrkobyggnaden ur ett antikvariskt perspektiv. Under arbetets gång utfördes vissa ändringar från det ursprungliga förslaget. Ändringarna samråddes inte med antikvariskt medverkande, men har godtagits av länsstyrelsen i efterhand.

Luckorna var enligt förslaget tänkta att vara vikbara, så att de uppvikta luckorna skulle utgöra avgränsning när dopgraven användes. Luckorna utfördes istället som fyra separata luckor som får lyftas bort när dopgraven ska användas. Ändringen påverkar inte utseendet när luckorna är stängda. Luckorna var enligt förslaget tänkta att ha samma brunröda kulör som övriga metalldetaljer i kyrkorummet. Luckorna fick dock en något brunare nyans. Färgsättningen samråddes inte med antikvariskt medverkande före utförandet.

Enligt det ursprungliga förslaget var det tänkt att dopgraven skulle kunna förses med ett mobilt kedjeräcke längs långsidorna när den användes. Räcket skulle bestå av runda stolpar av smide, vilka skulle placeras i mässingsförsedda hål i kalkstengolvet. Kedjorna skulle vara av mässing. De föreslagna försänkningarna i kalkstengolvet utfördes inte, eftersom man inte ville göra åverkan på tätskiktet. Istället tillverkades sex fristående stolpar av fyrkantjärn med en fot bestående av en kvadratisk metallplatta. Kedjorna var dock desamma som föreslagits i arkitektförslaget. De lösa stolparna ger kedjeräcket en något provisorisk och inte särskilt gestaltad karaktär. Församlingen önskade ha detta räcke uppställt konstant för att undvika att någon beträdde luckorna. I överenskommelse med länsstyrelsen förstärktes i stället luckorna, så att de håller för att gå på. Kedjeräcket ska endast användas vid behov då dopgraven används.



Dopgravens luckor har ett perforerat mönster som är inspirerat av korväggens mönster. Luckorna var tänkta att ges samma bruna färgsättning som övriga metalldetaljer i kyrkorummet.

Administrativa uppgifter

Länsstyrelsens dnr:	433-1667-2023
Jönköpings läns museums dnr:	2022-087
Byggherre:	Jönköpings församling
Projektledare:	Emma Krantz, HSB Fastighets- förvaltning Göta
Byggentreprenör:	Huskvarna Plattsättning
Elentreprenör:	Lorentzons El
VVS-entreprenör:	Ståhlgrens VVS
Antikvarisk medverkan:	Veronica Olofsson
Rapportansvarig:	Veronica Olofsson
Rapportgranskning:	Anders Franzén
Län:	Jönköpings län
Kommun:	Jönköpings kommun
Socken:	Ljungarums socken
Fastighetsbeteckning:	Överlärares 3

Dokumentationsmaterialet förvaras i Jönköpings läns museums arkiv.

Referenser

Arkiv

Jönköpings läns museum (JLM)

Handlingar rörande Råslätts kyrka.

Tryckta källor och litteratur

Börjesgård, Britt-Marie. 2017. *Råslätts kyrka. Kulturhistorisk karaktärisering och bedömning*. Karaktäriseringsrapport 2017. Jönköpings läns museum.

Bilaga 1. Arkitekthusetets förslagshandling dopgrav



Borghamn kalksten



Smidesjörn



Kedja i smidesjörn

Öppen dopgrav Bild 1



Borghamn kalksten

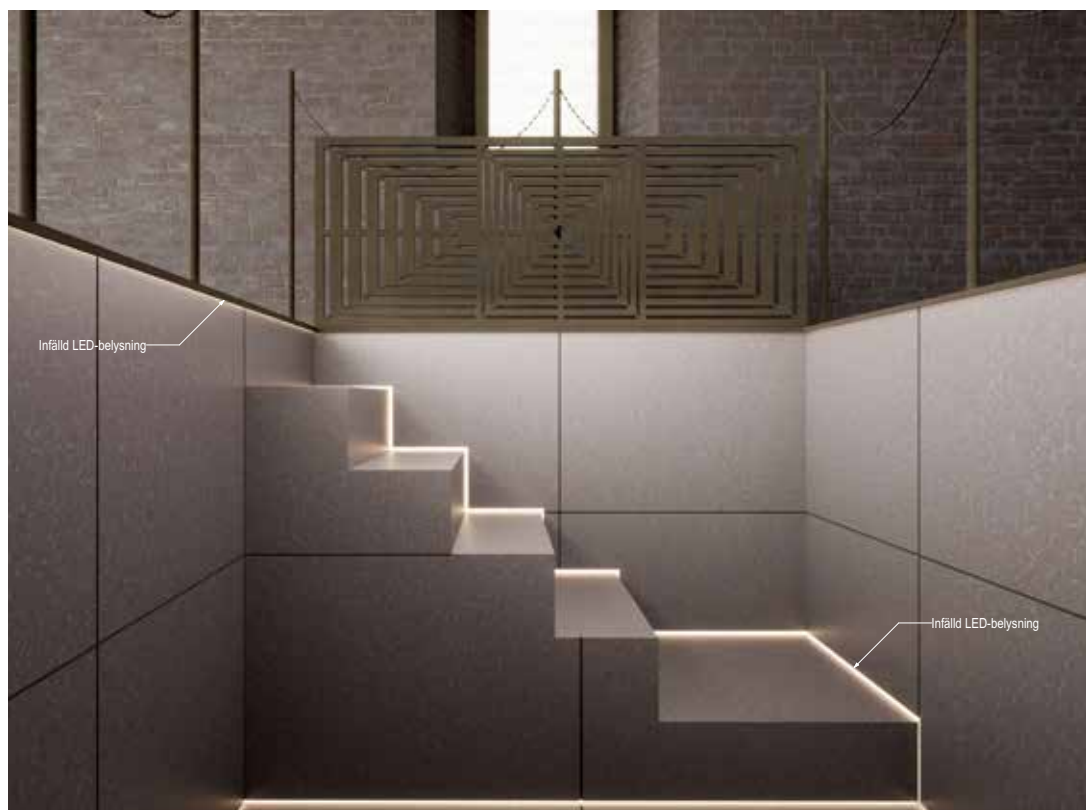


Smidesjäm



Kedja i smidesjäm

Öppen dopgrav Bild 2



Borghamn kalksten



Smidesjörn



Kedja i smidesjörn

Öppen dopgrav Bild 3



Borghamn kalksten

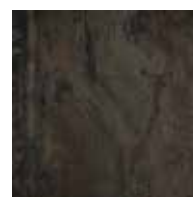
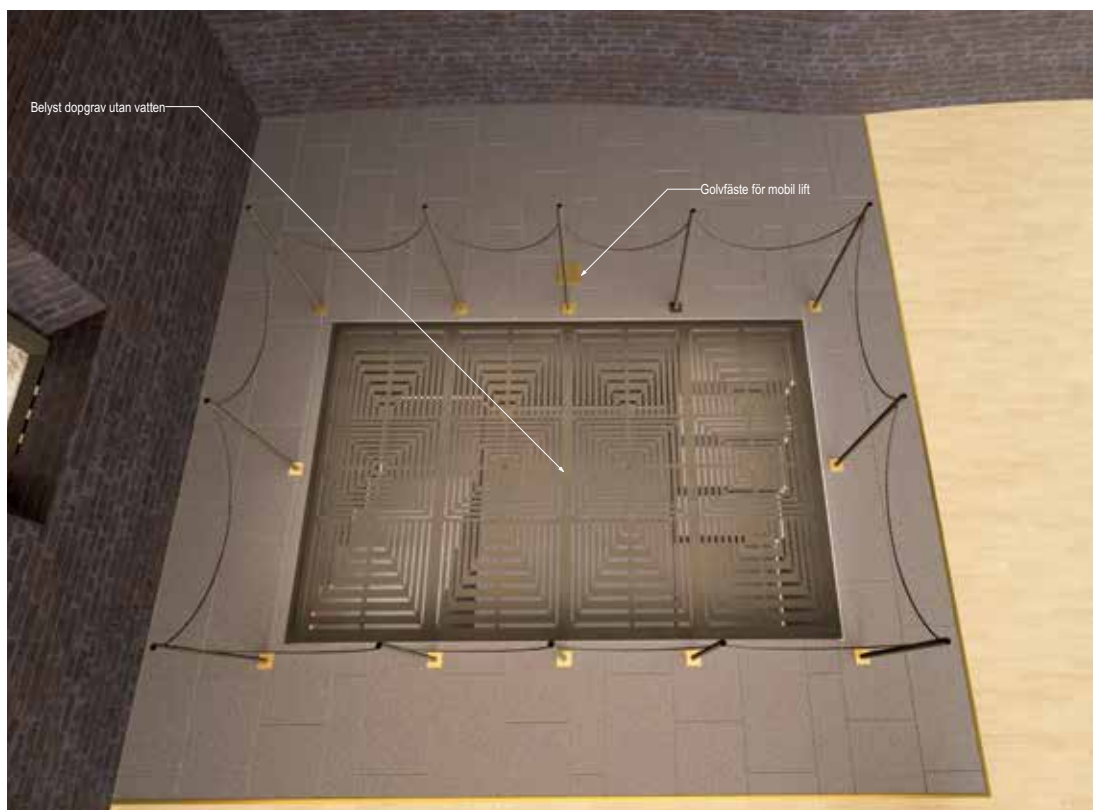


Smidesjäm



Kedja i smidesjäm

Stängd dopgrav Bild 1



Stängd dopgrav Bild 2

Råslätts kyrka är stadsdelskyrka i stadsdelen Råslätt i Jönköpings södra utkant. Kyrkan uppfördes mellan åren 1973 och 1975 efter ritningar av Per Rudenstams Arkitektkontor AB. Få ändringar har skett i kyrkan sedan byggnadstiden.

Under 2003 byttes golvet i kyrkorummet, sakristian och samlingsalen. I samband med dessa arbeten iordningställdes även den dopgrav som finns i kyrkans kor, men som inte färdigställdes då kyrkan byggdes.

