

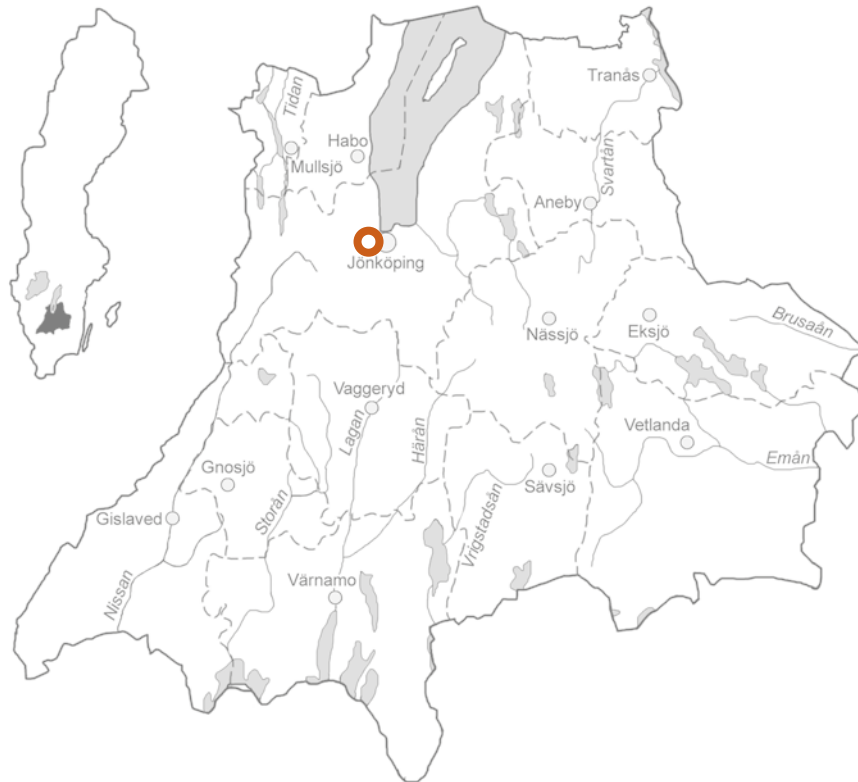
Junebäckens källor

Byggnadsantikvarisk och landskapshistorisk studie av naturreservatet Junebäckens källor, Sandseryds och Ljungarums socknar, Jönköpings kommun, Jönköpings län.



Junebäckens källor

Byggnadsantikvarisk och landskapshistorisk studie av naturreservatet Junebäckens källor, Sandseryds och Ljungarums socknar, Jönköpings kommun, Jönköpings län.



Jönköpings läns museums dnr: 2023-312

Rapport, foto och ritningar: Ådel V. Franzén & Veronica Olofsson

Grafisk mall: Anna Stålhammar

Distribution: Digital pdf

Jönköpings läns museum, Box 2133, 550 02 Jönköping

Tel: 036-30 18 00

E-post: info@jkpglm.se

www.jonkopingslansmuseum.se

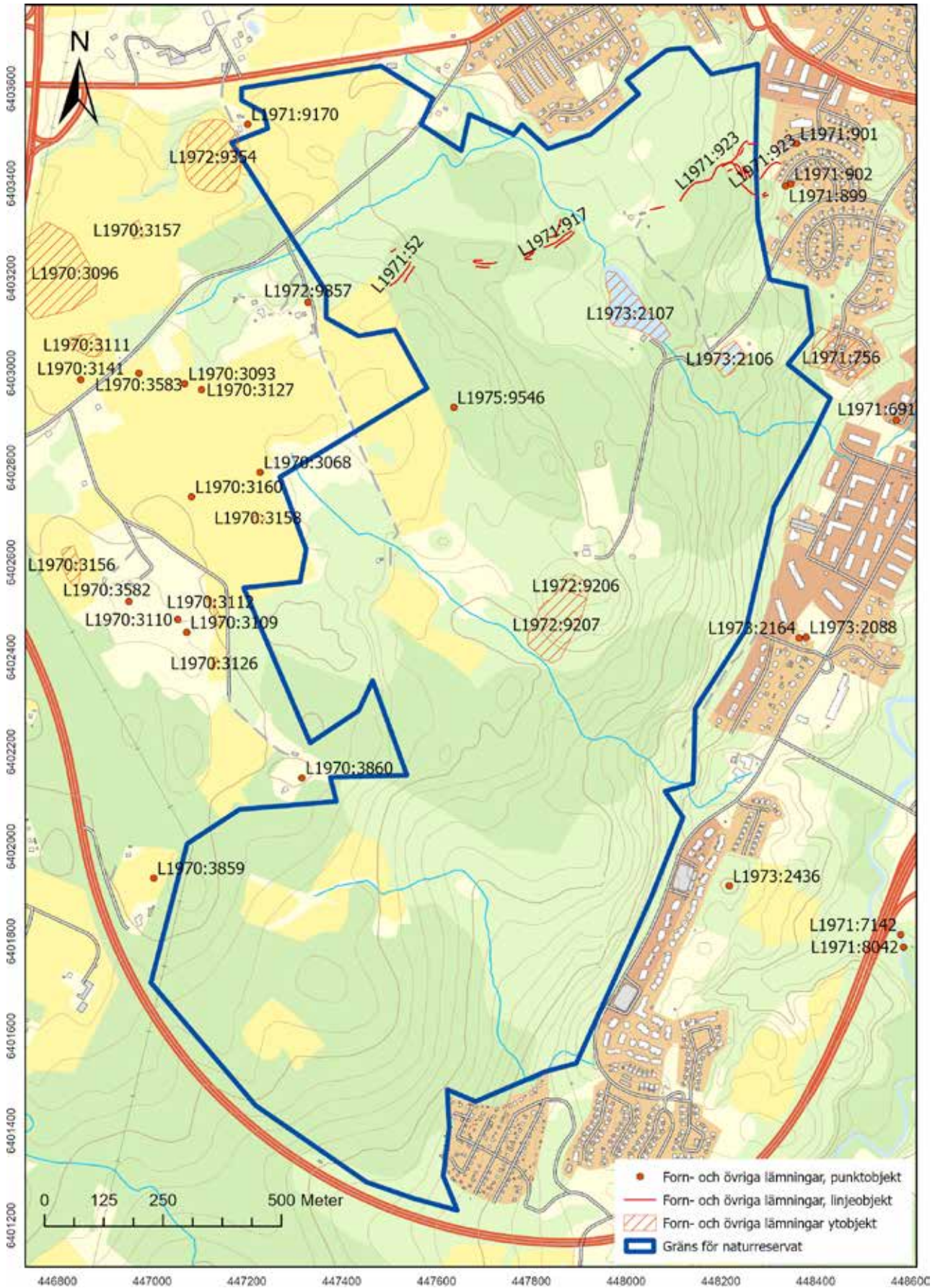
Upphovsrätt, om inget annat anges, enligt Creative Commons licens CC BY.

Kartor ur allmänt kartmaterial © Lantmäteriet. Ärende nr I2018/00079.

© JÖNKÖPINGS LÄNS MUSEUM 2023

Innehåll

Inledning	5
Målsättning och metod	5
Topografi och miljö	5
Fornlämnings- och kulturmiljö	7
Historisk landskapsanalys av naturreservatet Junebäckens källor	7
Byn Degerlycka som försvann och torpet Dylycke	8
Utjorden återkoloniserar	9
Naturreservatet i kartorna	11
Dylycke	11
Tokarp	14
Åsen och Hedenstorp	15
Sammanfattande analys	16
Åtgärdsförslag	16
Resultat av den bebyggelsehistoriska analysen	17
Hus och huslämningar på Hedenstorp 1:13 och 1:14	17
Hedenstorp 1:13	18
Tegelbyggnaden med uthus	18
Byggnadsbeskrivning	18
Historik	20
När byggnaden har övergivits är okänt	21
Hedenstorp 1:14	21
Norra huset	21
Byggnadsbeskrivning	21
Historik	21
Södra huset	22
Byggnadsbeskrivning	22
Historik	23
Östra huset	25
Byggnadsbeskrivning	25
Historik	25
Administrativa uppgifter	27
Referenser	27
Arkiv	27
Kartmaterial	27
Muntlig källa	28
Tryckta källor och litteratur	28



Figur 1. Naturreservatet Junebäckens källor. Utdrag ur digitala fastighetskartan.

Inledning

Under december månad 2023 genomförde Jönköpings läns museum en fördjupad historisk analys av naturreservatet Junebäckens källor beläget på Tokarps, Hedenstorps och Åsens ägor. Beställare var Tekniska kontoret, Jönköpings kommun. Analysen genomfördes av byggnadsantikvarie Veronica Olofsson och kulturgeograf Ådel V. Franzén, Jönköpings läns museum. Ådel V. Franzén är rapportansvarig.

Omfattning

Den bebyggelsehistoriska analysen omfattar en beskrivning och en historisk översikt av de byggnader och huslämningar som återfinns inom fastigheterna Hedentorp 1:13 och 1:14.

Den landskapshistoriska analysen utgår från en genomgång av äldre lantmäteriakter och andra geografiska källmaterial som berör det ca 200 hektar stora området.

Målsättning och metod

Målsättningen med studien är att erhålla en helhetssyn på landskapets och bebyggelsens utveckling i ett långt tidsperspektiv. Den kulturhistoriska förstudien ska kunna vara underlag i det fortsatta dokumentations- och skötselarbetet inom naturreservatet Junebäckens källor.

Den kulturhistoriska analysen bygger på genomgång av olika källor såsom Riksantikvarieämbetets Fornsök, ortnamslitteratur, byggnadsnämndens arkiv, äldre lantmäterikartor samt relevant litteratur. I syfte att erhålla en uppfattning av området utöver det byråmässiga, gjordes översiktliga fältbesiktningar där miljöer och byggnader fotograferades.

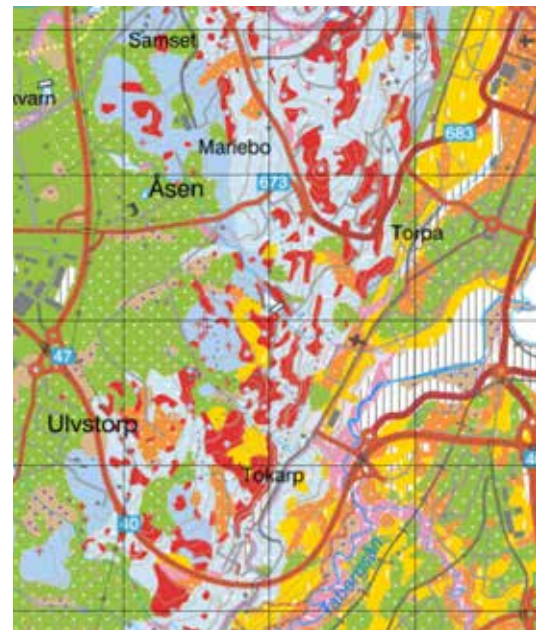
Topografi och miljö

Det 199 hektar stora naturreservatet Junebäckens källor är beläget i en av de östliga Vätterbranterna som sträcker sig i ssv-nno riktning och bildar Tabergsåns dalgång. Från dalgången och upp till platån kring Åsens och Hedentorps gårdar är en stigning på ca 100 meter, varav ca 75 meter inom naturreservatets södra delar.

Jordartsmässigt finns en stor variation inom naturreservatet. I moränlagret, som delvis är tunt med uppstickande berg i dagen finns insprängt ytor av glaciala leror, sandig-siltig morän samt sand. Inom Åsen-Hedenstorpsplatån dominerar isälvsediment med inslag av kärrtorv (figur 2).

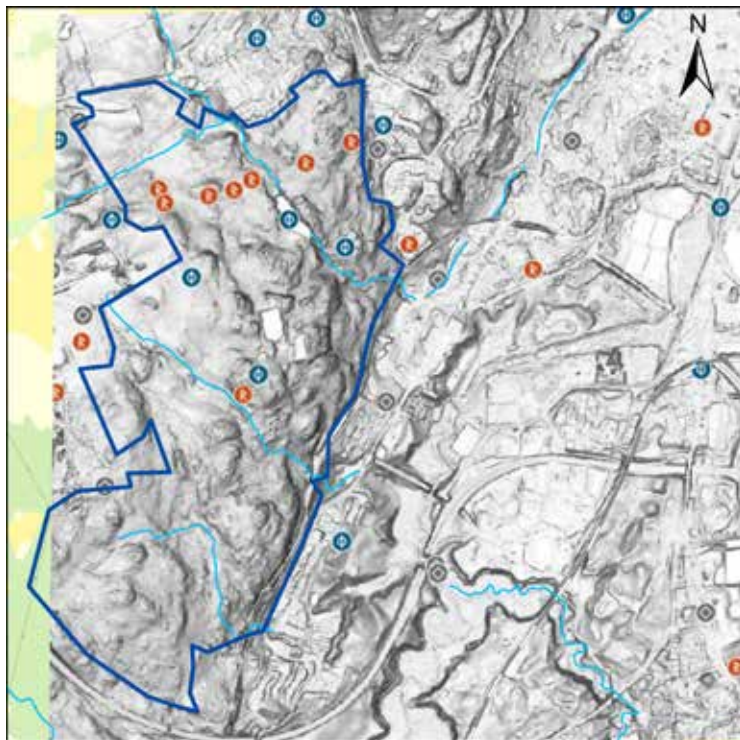
Jordarterna vilar på en berggrund inom den Sveonorvegiska orogena bestående av granit, granodiorit, syenitoid, kvartsmonodiorit och metamorfa ekvivalenter.

Som naturreservatets namn antyder finns i branterna bäckar som fyller på Junebäcken, speciellt den nordligaste vattenådern som buktar ut till Åsendammen vid Vattenledningsparken innan



Figur 2. Jmf. utbredning av naturreservatet med figur 1. Med rött och ljusblått markeras morän och berg i dagen, med mörkare blått sandig-siltig morän, medan gula och orangea nyanser avser glaciala leror och postglacial sand. Grönt avser isälvsediment mestadels bestående av sand. Ljusbrunt med prickar visar inslag av kärrtorv. Källa: SGU kartvisaren.

Figur 3. Den branta lutningen från moarna kring Hedenstorp i väster till dalgången vid Tokarps rad- och högshusområde omfattar en höjdskillnad på ca 75–100 meter. Lutningen framgår tydligt av Lidarbilden över området. Röda och blå markeringar är forn- och kulturhistoriska lämningar.



den via Tokarps rad- och högshusområde övergår i den kulverterade Junebäcken som gett staden Jönköping dess namn. En uppfattning av brantens lutning ges i figur 3. I figuren finns även registrerade forn- och kulturlämningar medtagna. Naturreservatet avgränsas med blå linje.

Beskrivningar av växtlighet och miljö från mitten av 1900-talet speglar ett relativt öppet till halvöppet landskap som präglas av enstaka åkrar, hasselsnår, överväxta ängar och hagmark och särskilt betonas den utsikt man hade från till exempel Dylyckes ägor (Lönnerberg 1944). Den mosaikartade landskapsbilden speglar de många torp som fanns i området under sent 1800- och tidigt 1900-tal; lägenhetsbebyggelsen som sedermera revs och där inägor tilläts växa igen. Den ekonomiska kartan som upprättades på 1950-talet presenterar en landskapsbild som präglas av öppna och halvöppna landskapsrum där övergångszonerna mellan öppet och slutet är mjuka.

I dag präglas naturreservatet av blandskog med inslag av sumpskog som tagit över delar av de tidigare öppna partierna. Icke desto mindre präglas området av stor biologisk mångfald även i trädskiktet med bland annat en mängd grova träd och hålträd. I området har ett 40-tal rödlistade arter identifierats och en omfattande skötselplan har tagits fram för naturreservatet (Skötselplan för naturreservatet Junebäckens källor).

Fornlämnings- och kulturmiljö

Endast ett fåtal fornlämningar och övriga kulturhistoriska lämningar har registrerats inom naturreservatet, samtliga belägna på slätare mark inom områdets västra del eller på platåer i den östsluttande branten (Figur 1). Den fossila åkermarken benämnd ”Dylycke gamla gårde” i form av terrasserade bandparceller beskrivs nedan (L1972:9207, L1972:9206).

Hålvägssystemet inom den nordligaste delen av reservatet (L1971:52, L1971:917 samt L1971:923) var en äldre kommunikationsled mellan Jönköping stad och Hedenstorpområdet via Mariebo. Åldern på vägssystemet är inte känd men bör under lång tid ha fungerat som den genaste vägen mellan staden och moarna kring Hedenstorp. Den bör delvis sättas i samband med den närmast industriella blästbruksverksamheten vid Hedenstorp och Axamo som växte fram under sen järnålder och tidig medeltid. Järn och människor förflyttade sig mellan den tidiga stadsbildningen och produktionsområdena på moarna i väster (Jansson m.fl. 2023).

Det före detta vattenverket i Vattenledningsparken (L1973:2107 och L1973:2106) har tagit med som övrig kulturhistorisk lämning. I övrigt finns en gravlikande naturbildning (L1975:9546) inom naturreservatets norra del.

Väster om naturreservatet har flera arkeologiska utredningar och undersökningar utförts. I samband med dessa undersökningar registrerades flera förhistoriska boplatser, härdar och slagghvarp. Slagghvarpen utgörs av högar med spillprodukten vid järnframställning, slagg. Ännu längre västerut vid moarna kring Axamo och Hedenstorp finns hundratals kolnings- och blästbrukslämningar som undersökts av Jönköpings läns museum i etapper från 1980-talet tills i dag.

Sammanfattningsvis kan konstateras att bristen på fornlämningar inom naturreservatet är påfallande. Inom området finns flera exponeringslägen som ”saknar” förhistoriska gravar. I kartanalysen nedan kan åtminstone tre torp från perioden 1700–1800 identifieras. En noggrann inventering av naturreservatet skulle tvivelsutan resultera i ett ökat antal fornlämningar och övriga kulturhistoriska lämningar.

Historisk landskapsanalys av naturreservatet Junebäckens källor

Inom naturreservatet är registrerade lämningarna efter mänsklig aktivitet ganska få trots att området verkar ha sjudit av liv om man får tro de historisk-geografiska källorna.

Till följd av områdets säregna topografi med branta sluttningar med berg i dagen som ter sig ogästvänliga för bebyggelse och jordbruk finns ett krönparti samt platåer i sluttningarna som nyttjats för bosättning och jordbruk under gången tid.

Även branterna har nyttjats, men då till verksamhet som inte

sätter så tydliga spår, såsom betesmark samt skog för täkt av ved, gårdsgårdsvirke, byggnadsmaterial samt lövtäkt till vinterfoder. I de många bäckarna bör kvarnar ha etablerats trots att inga sådana spår har registrerats.

Inom naturreservatet finns fastigheten Dylycke 1:1, alltså en från början mantalssatt enhet som när man börjar studera källorna visar sig ha rötter tillbaka till åtminstone högmedeltid och som därför tarvar en noggrann analys.

Byn Degerlycka som försvann och torpet Dylycke

Gamla Dylycke gårde (L1972:9207) är ett område med fossil åkermark, ca 140 x 75 meter i nno-ssv riktning. Den fossila åkermarken utgörs av sju terränganpassade fossila åkerytor, 15-80 meter långa och 6-35 meter breda som i sina nedre delar begränsas av terrasskanter. Att åkrarna ligger som trappsteg speglar de topografiska förutsättningarna här; genom ärjningen av jorden fördes jordmassor naturligt neråt och ackumulerades i terrasser där det från början fanns en stenrad som avgränsade de individuella åkertegarna. Över åren kunde terrasserna bli ganska mäktiga. De på Dylycke gårde är mellan 0,5 och 1,5 meter höga och vittnar om åkerbruk här under en lång tid. Att de fossila åkrarna verkligen hörde till gården Dylycke kan inte med säkerhet fastställas. Uppgiften om Dylycke gårde kommer från Egil Lönnbergs artikel i Sandserydsboken från 1944 (Bjurulf 1944). Lönnberg intervjuar en Ljungberg som berättade om just åkerterrasserna och anger att dessa låg på Dylyckes ägor. Men var låg gården eller byn Dylycke?

Samme Ljungberg berättar dessutom att folktraditionen ville förlägga ett slott till en öppen plats i anslutning till terrasserna. Eftersom folktraditioner ofta bygger på någon kärna som har med verkligheten att göra kan det tänkas att man på platsen hittat föremål eller syllstenar efter bebyggelse som gett bilden av en gård utöver det vanliga.

I verkligheten nämns inte Dylycke förrän i jordeböckerna från 1583. Vasatidens jordeböcker uppdaterades årligen från 1530-talet och en genomgång av dessa från år till år är ett utmärkt sätt att studera bebyggelseutvecklingen i en socken under 1500-talet.

Framför allt tiden mellan 1550 och 1600 var en tid för expansion då flera nya gårdar anlades. Vasakungarnas välvilliga inställning till upptagande av nya gårdar är välkänt. En annan faktor var den befolkningsökning som skedde från och med ca år 1500 efter den demografiska nedgången under den senmedeltida agrarkrisen (ca 1350-1480).

Men, Dylycke betecknas inte som en gård när namnet först dyker upp i jordeboken, utan som två skatteutjordar. Och då under namnet Degralyckio, ett namn som behålls fram till 1600-talets början men skrivet lite olika som Degrelycka eller Degralycke. En utjord var en övergiven gårdsenhet, en ödegård. De flesta utjordar



Figur 4. Längden för årlig ränta avseende Sandserids socken år 1584 börjar med enheter av skattenatur, alltså de bönder som betalade skatt till kronan. I Sandserid består dessa enbart av utjordarna "i skinnarbo, Hululückie samt Degerlyckio". För Hululücke anges explicit att den är öde. Störst ränta (skatt) betalas av Dylycke (Degerlycke) med 1 pund (ca sju kilo) smör, foder till två hästar samt tre dagsverken. De som nyttjade utjorden till äng och betesmark t.ex bönder i grannskapet var de som betalade räntan till kronan.

som antecknas i 1500-talets jordeböcker var gårdar som lades öde just under den senmedeltida agrarkrisen och högst sannolikt var Dylycke en av dessa tillsammans med Hululücke och Skinnarebo (en av gårdarna) som också betecknas som skatteutjordar i Sandserids socken.

Vad som ytterligare visar att Dylycke tidigare varit en gård är skattenaturen, alltså att gården betalade skatt till kronan och inte adeln eller kyrkan. I Sandserids socken fanns under 1500-talet inga skattebönder, alltså närmast självägande bönder, däremot arrendebönder under kyrka, kloster (fram till reformationen) och adel. Icke desto mindre anges de tre utjordarna som skatte- eller krononatur. Det har således funnits åtminstone tre gårdar som betalade skatt till kronan i Sandserids socken innan dessa gårdar lades öde någon gång efter ca 1350. Skattenaturen hänger sedan kvar som en relik i jordeböckerna.

Bönderna som under senmedeltid bodde granne med en utjord använde denna som äng eller betesmark och betalade då en mindre skatt till kronan för att få nyttja marken. Skatten för att använda de två utjordarna i Dylycke (som visar att Dylycke innan ödeläggelsen var en by med två gårdar) var 1 pund smör (ca 7 kilo), foder till två hästar samt tre dagsverken.

Utjorden återkoloniserar

År 1625 tog kronan ut skatt på alla kvarnar som fanns inom en socken. Det var inte bara kvarnar i bäckar och åar utan också handkvarnar som folk hade hemma som beskattades. Detta år anges att "Enkian i Degrallycka" hade en handkvarn. Vid denna tid bodde det således någon i Dylycke, men änkan ger ingenting i tionde; det var hon befriad ifrån antagligen för att gården var nyupptagen och inte gav så mycket.

Att en gård angavs som öde i den "årliga räntan" betydde inte automatiskt att gården var demografiskt öde. Den kunde vara ka-

meralt öde, alltså inte i stånd att erlägga skatt trots att någon bodde på platsen. Dessa kameralt öde gårdar var små och troligen mer att betrakta som torp där människor med små marginaler bodde.

År 1630 antecknas fortfarande Dylycke som utjord, men räntan som fortfarande anges i smör, foderhästar och dagsverken har nu gjorts om till en penningssumma. År 1636 antecknas åter Degerlycka som två skatteutjordar. Men om de var demografiskt eller kameralt öde kan inte med säkerhet sägas. Om gården var bebodd bör Dylycke vid denna tid närmast betecknas som ett torp eftersom skatten fortfarande var låg och inte kunde prestera tionde.

Går vi till mantalslängderna från 1640-talet och framåt blir bilden en lite annan. År 1642 bodde en hustru Kerstin och hennes dotter Anna i Dyleycke som det då skrivs. Dessutom fanns en inhyses kvinna, Elisabet samt en piga i hushållet. Hustru Kerstin bodde fortfarande kvar i Dylycke 1652 och då fanns även en Sven i Dylycke. Några år senare, 1660 fanns en Måns med hustru i Dylycke (Dyreluckye) och år 1672 både Måns och Jonas.

Att Dylycke vid denna tid räknades som en gård bland alla andra framgår av småskaliga kartor som upprättades över Tvetå härad med Jönköping år 1664. Dylycke presenteras med en rund cirkel och med namnet Dyelycke utskrivet. I nästa karta över Tvetå härad från år 1674 skrivs namnet Dyreluckye. Som framgår av de olika skrivsätten är Degrallyckio den äldsta formen och namnet och har således inget med djur eller dyr (hjortar) att göra, utan namnet kan gå sannolikt tillbaka på begreppet *diger* i betydelsen stor, omfattande.



Figur 5. Dylöcke på den geografiska avmätningen av Tvetå härad 1674. Dylycke är markerad med en symbol för gård. De småskaliga geografiska kartorna upprättades inte för att återge geometriska korrekter utan för att visa hur platser förhöll sig till varandra. I kartan är Dylycke placerad tämligen långt österut mot Tabergsån, vilket skulle stämma bra med en placering vid "Dylycke gamla gårde" på platån strax intill branten.

Lägg märke till den ståtliga återgivningen av Jönköpings stad.

Görs ett hopp till 1677 anges att Dyrelycke är ”Öde till folk”. Återigen var Dylycke obebott och nu anges explicit att det var demografiskt öde.

Detta styrker antagandet att området kanske inte var det optimala att bedriva jordbruk på. 1685 antecknas Dyrelycke dels som utjord, dels som en bebodd enhet där två knektar och deras hustrur bodde.

Arvid och pigan Elin som bodde i Dyrlycke 1695 betecknas som fattiga och den andra bebyggelseenheten sägs nu vara ”raserad”.

Genomgången av jordeböcker och mantalslängder ger en entydig bild: Dylycke kommer och går. De två utjordarna som dyker upp i jordeboken 1584 visar att det tidigare funnits en by om två gårdar i området som lades öde. Byns gamla namn Degerlycke fanns dock kvar och infördes i jordeboken som två utjordar, alltså ödegårdar vars mark grannarna kunde använda som äng och betesmark mot att erlægga en skatt.

Under första hälften av 1600-talet gjordes ett försök att ta upp gården igen, men uppenbarligen går det ”sådär”. Under sent 1600-tal betecknas en del av Dylycke som utjord och de som bebor den andra delen av gården var knektar eller fattiga. Intressant är att en av gränsstenarna mellan Dylycke och Tokarp kallas ”Stenarna på Svälteberg”, vilket kan antyda något om hur man såg på förutsättningarna för att klara brödfödan här.

Naturresevatet i kartorna

Dylycke

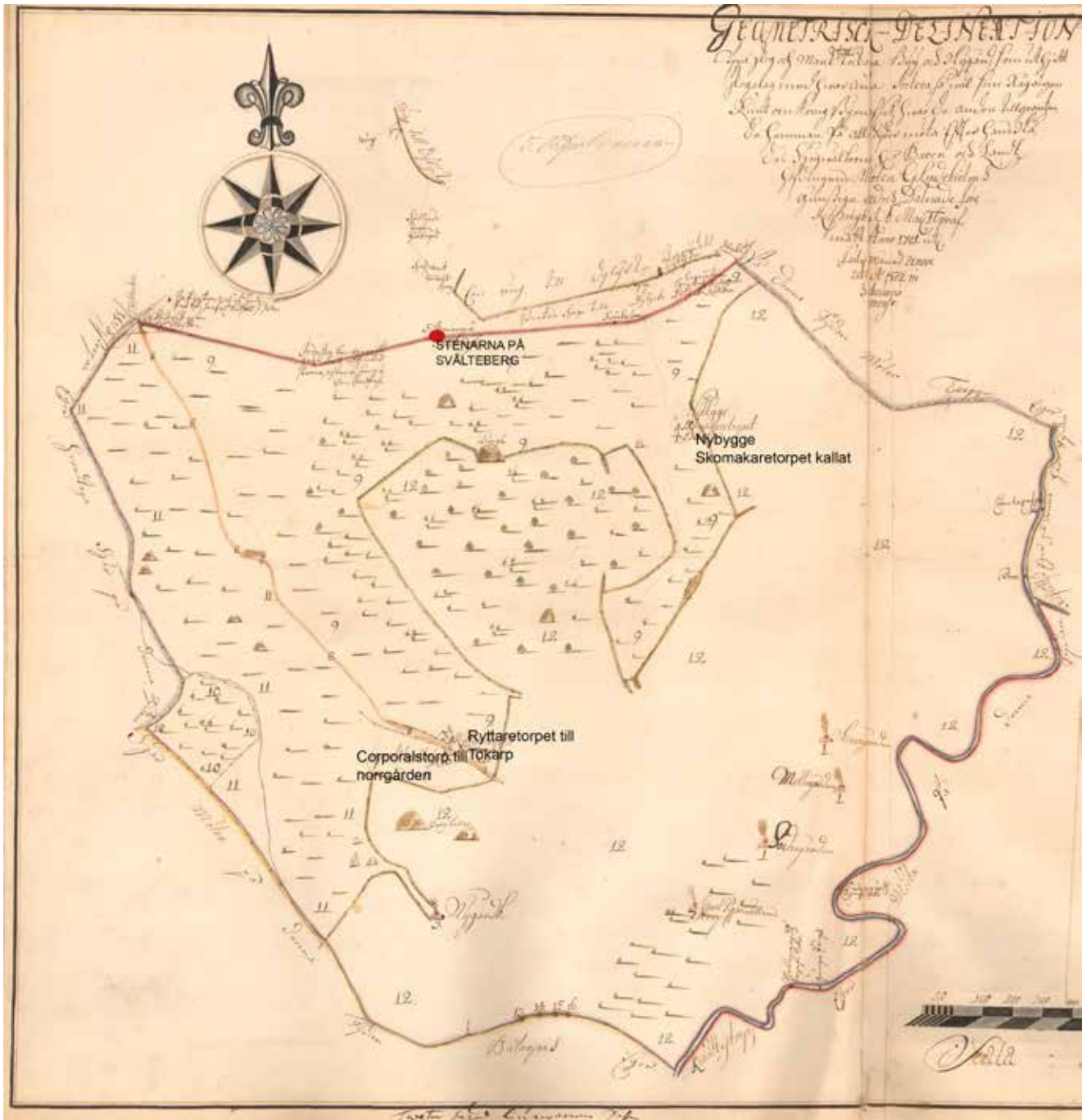
Som nämnts fanns Dylycke med symbolen som betecknar en gård utritad i kartorna mellan 1660–1690-talen, trots att det förefaller ha gått lite upp och ner med själva bosättningen på gården.

Till gårdar och byar hörde åkrar kring gårdstomten och ängar dels insprängt mellan åkergårderna, dels i en zon utanför åkermarken. Tomt, åker och äng utgjorde inägomark och hägnades in från den omgivande utmarken och hagarna där boskapen betade och där man använde skogen till ved, byggnadsvirke och lövtäkt.

Att bedriva ett gårdsbruk av ett helt eller halvt mantals storlek, tarvade en stor investering i tid och slit och en kontinuitet i brukandet.

Att Dylycke under sin första etableringstid var två gårdar (senare två utjordar) visar att jordbruket bör ha varit stabilt fram tills det lades ner. När det ena gårdsbruket återupptogs under tidigt 1600-tal bör det snarast ha varit i form av ett torp med begränsat jordbruk. I sammanfattningen nedan kommer det att diskuteras varför den medeltida byn Dylycke inte kunde bestå.

Det finns ingen storskalig karta över Dylycke som visar var gårdstomt, åkrar, ängar samt hagar och utmark var belägna, men däremot ger kartan över Tokarp från 1702 (se nedan) en hel del information.



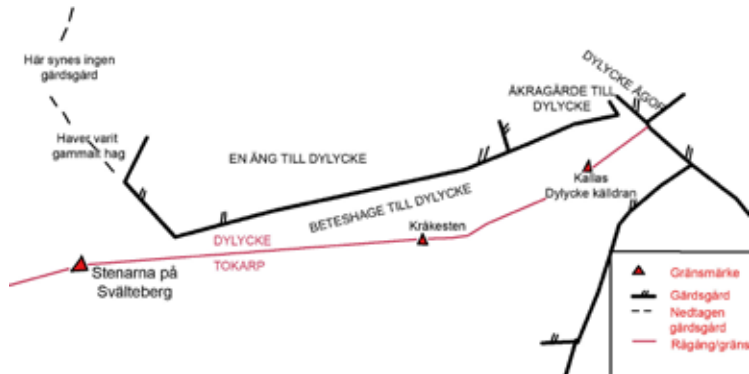
Figur 6. Kartan över Tokarps by från 1702. Den södra gränsen för naturreservatet går ungefär i vägen mellan korporalstorp och ryttartorpet. Tokarps inägor är endast makerad med siffran 12 och det enda som redovisas inom inägorna är de fem gårdarnas tomtlägen. Inägomarken till Tokarp låg utanför naturreservatets gräns förutom utbuktningen åt norr med flera trädsymboler. Troligtvis var detta hagmark till Tokarp. Det som markeras med en 9:a är betecknat som betesmark beväxt med al, enebuskar och något gran.

Kartan visar Tokarp inom sin fastighetsgräns. Utanför gränsen står det vilka gårdar och byar som gränsade upp mot Tokarps by. Norr om Tokarp vidtog Dylycke. Här anger Tokarpskartan att området strax intill gränsen mellan Tokarp och Dylycke var "Beteshage till Dylycke. Likaså anger kartan var Dylyckes åkergräde och äng vidtog. Detta illustreras på figurerna 7–9. Hur långt norrut åker och äng har sträckt sig berättar dock inte kartan, men troligtvis längre norrut än vad som indikeras på figurerna.

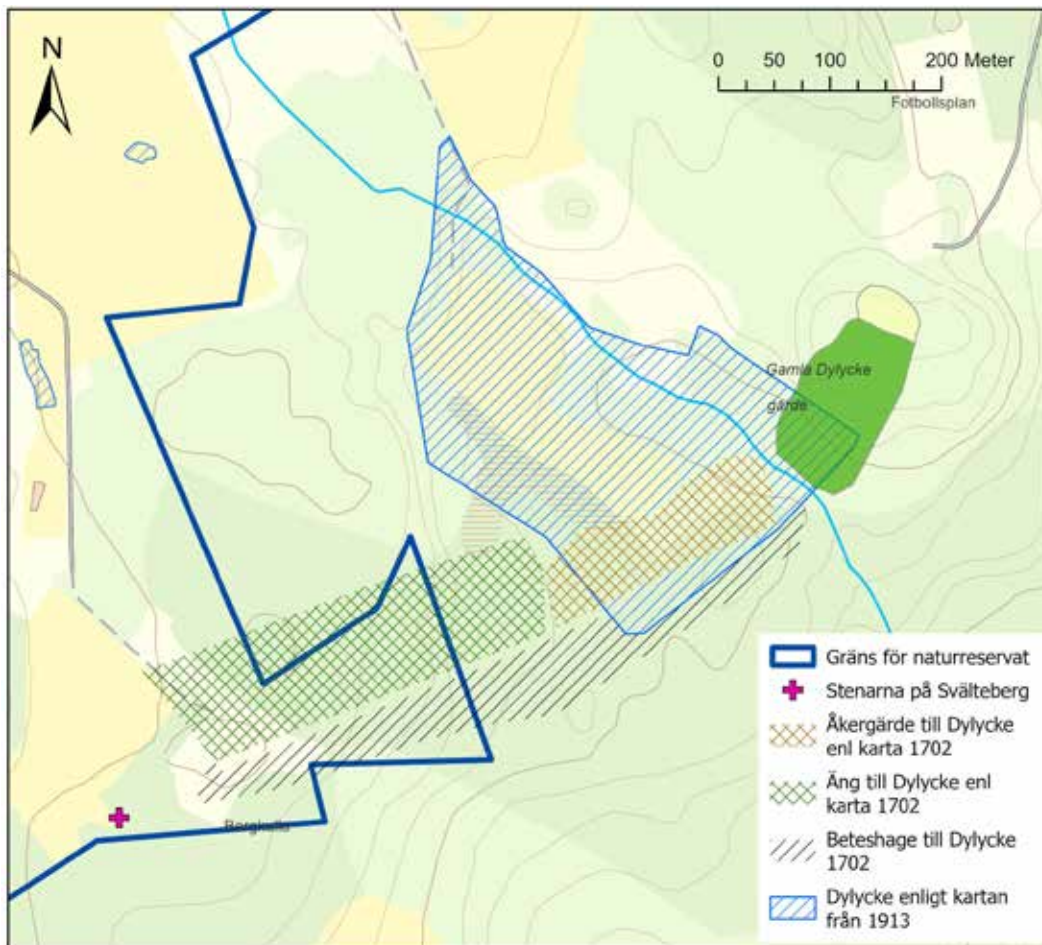
I kartan över Åsen från 1913 finns ett område som betecknas som "Dylyckes ägor" och som täcker en tämligen begränsad yta,



Figur 7. Detalj ur kartan över Tokarp från 1702. Utsnittet visar byns nordligaste del och dess gräns mot Dylycke.



Figur 8. Renritning av kartutsnittet ovan. Norr om rågången mellan Tokarp och Dylycke låg Dylyckes beteshage och norr om hägnaden fanns ång åt väster och åker åt öster till Dylycke. I nordväst anges att en tidigare gårdsgård har monterats ned. Kanske i samband med en av de gånger Dylycke övergavs?



Figur 9. Försök till rekonstruktion av en del av Dylyckes beteshage samt åker- och ångs-gårde enligt kartan från 1702 samt "Dylyckes" omfattning enligt lagskifteskartan över Hedentorp och Åsen från 1913.

troligen bara en liten del av den ursprungliga byn. Inte heller här finns någon bebyggelse eller övergiven bebyggelseplats utritad.

Läget för Dylycke bys medeltida tomt eller platsen för bebyggelsen som etablerades på 1600-talet finns få möjligheter att rekonstruera, men kanske låg bytomten i anslutning till de terrassformade åkrarna vid gamla Dylyckes gårde. Endast detaljerade fältinventeringar kan ge svar här.

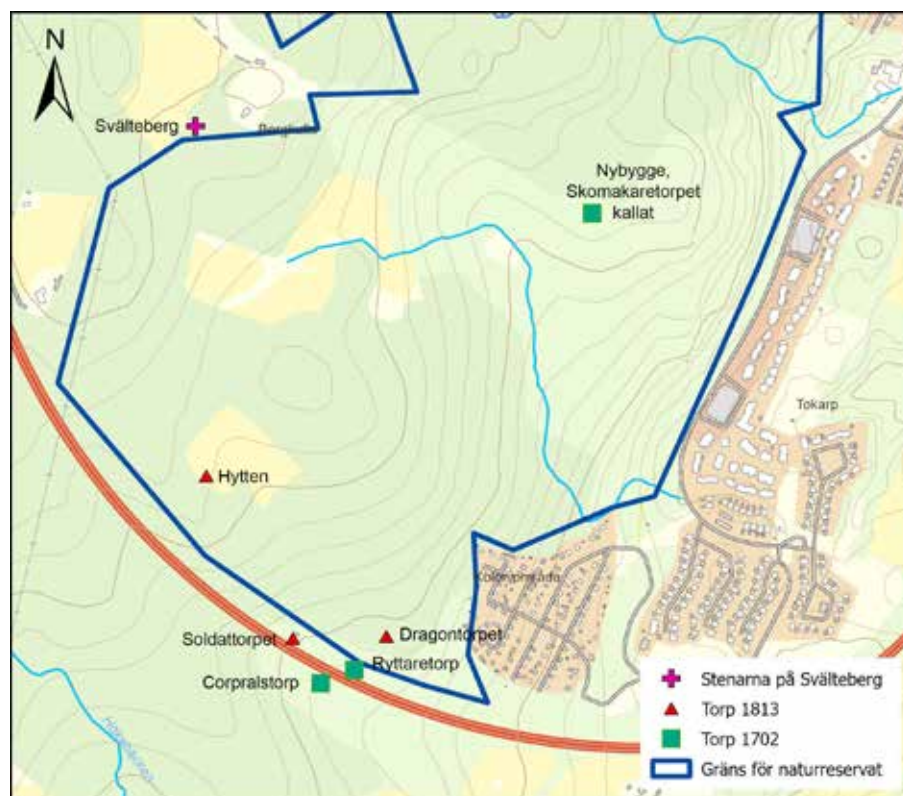
Tokarp

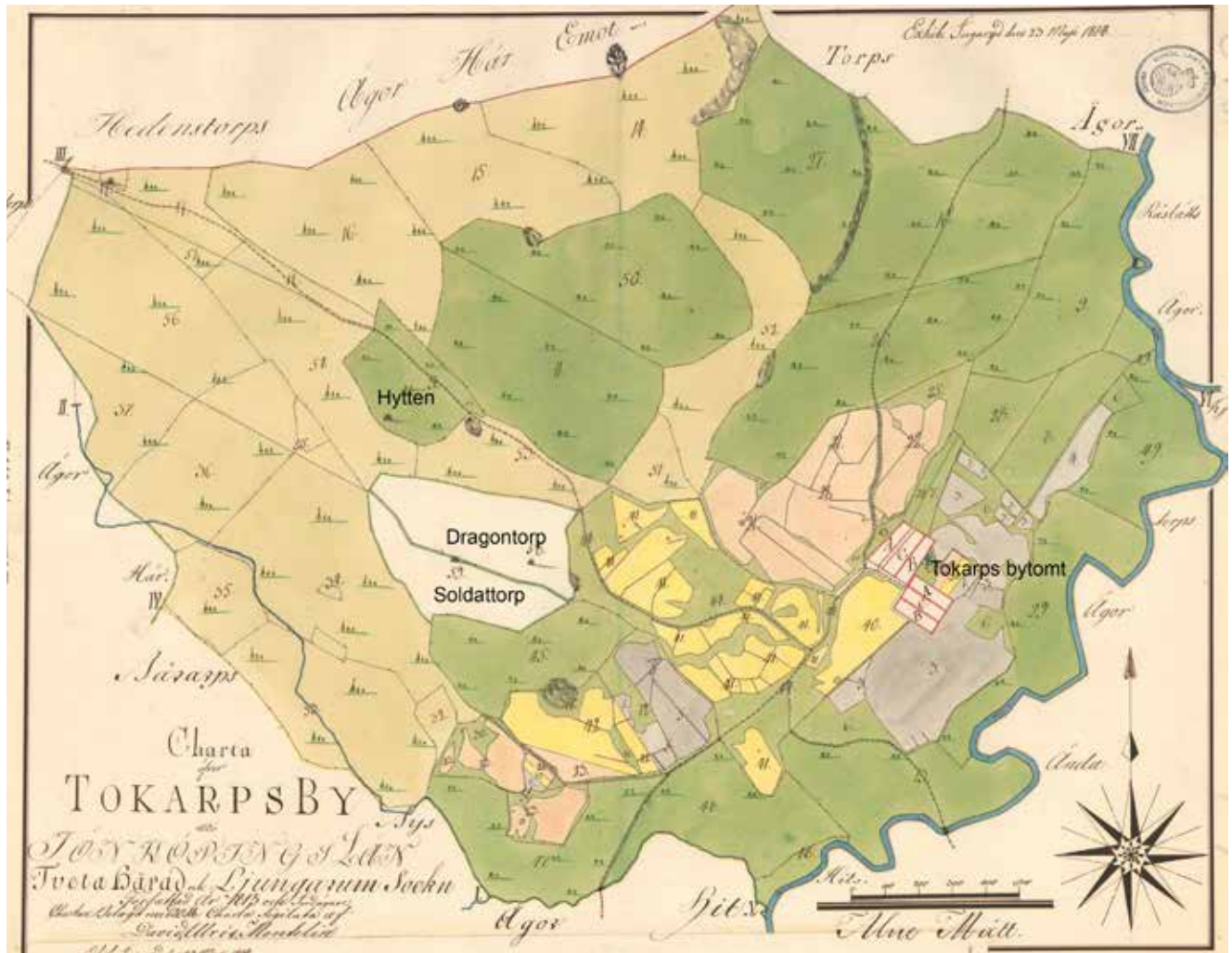
Tokarps by nämns första gången 1380 och består i Vasatidens jordeböcker från mitten av 1500-talet av en by om fyra till fem hemman, varav någon av byns gårdar tidvis anges som obebodd. Den södra delen av naturreservatet är en del av Tokarps ägor. Den del av Tokarp som ligger inom naturreservatet bestod av inhägnad ängsmark samt hagar och utmark medan byns tomter och åkermark låg dels där koloniområdet, dels där Tokarps radhus och höghusbebyggelse finns i dag.

Från Tokarp finns två storskaliga kartor, en från 1702 och en från 1813. Under tidigt 1700-tal fanns två torp inom den del av Tokarp som ligger inom naturreservatet, dels ett skomakartorp inom byns nordöstra del, dels ett ryttartorp i den sydvästra delen, precis på gränsen mot naturreservatet.

År 1813 hade ett torp tillkommit inom byns västra del med det intressanta namnet Hytten – som ger associationer till masugnsverksamhet – medan skomakartorpet i öster var nedlagt. Inga av

Figur 10. Skomakaretorpet Nybygget fanns med i kartan från 1702 men var nedlagt 1813. Då fanns istället ett torp vid namn Hytten inom Tokarps ägor. Ortnamn på hytt- är alltid intressanta då de kan ha med masugnsdrift att göra. Låg en nedlagd masugn där torpet kom att etableras och som torpet tog namn efter? En inventering i området skulle möjligheten kunna ge svar på frågan.





dessa enheter har registrerats i Fornreg, men torpens ålder, att de anlagts före 1850, gör att de bör räknas som fornlämningar. Torpen är i kartorna bara inritade med en husschablon vilket gör att vi inte kan avgöra utbredningen av torpens åker- och ängsmark. Troligtvis finns lämningar efter torpen kvar i marken.

Kartan från 1702 är svår att georeferera mot senare kartor då mätfelen i den äldre kartan är ganska stora. Inprickningen av torpen här kan skilja sig fler tiotals meter mellan karta och verklighet och troligt är att torpen i den sydligaste delen i och intill naturreservatet låg på ungefär samma plats 1702 och 1813. Den senare kartan från 1813 är däremot geometriskt korrekt.

Åsen och Hedenstorp

Hedenstorp var under medeltid en huvudgård (curiam) till frälset och har äldsta skriftliga belägg år 1345. Åsen har ett första belägg på 1400-talet och var då troligen en underliggande enhet till Hedenstorp. Huvudgården omvandlades till bondby senast under 1500-talet och mellan ca 1650 fram till ca sekelskiftet 1700 bestod Hedentorp av enkel torpbebyggelse innan byn avhystes och ägorna

Figur 11. Tokarps by år 1813. I kartan finns både inägor och utmark medtagna. Ut bebyggelsehistorisk synvinkel är en jämförelse mellan kartan från 1702 och 1813 intressant. År 1702 uppvisade byn fyra gårdar liggande på rad men med rejäla mellanrum mellan tomtarna, samt en femte gård belägen söder om soldattorpen. År 1813 hade gårdarnas tomter samlats och reglerats till en centralt belägen bytomt där varje gård fick två bandformade tomter. Vid laga skiftet kom denna bytomt att sprängas och flera av gårdarna flyttade åter ut, denna gång till nya lägen.

lades under Åsen som nu blivit säteri och den största fastigheten i området. Kartan över Åsens och Hedenstorps ägor är sen, från 1913. Inom naturreservatet har få ändringar skett sedan kartan upprättades. Jordbruksmarken har ungefär samma utbredning i dag som då. Flera torp som hörde till Åsen har dock lagts ner sedan tidigt 1900-tal, men samtliga är belägna utanför naturreservatets gränser.

Sammanfattande analys

I motsättning till den relativt stora byn Tokarp vars tomter, åkrar och centrala ängsmark låg i lä vid foten av branten i väster förde Dylycke en mer osäker tillvaro på platåläget längre åt nordväst. Från två gårdar under medeltiden kom fastigheten från och med återetableringen kring år 1600 att genomgå växlande öden, ibland som en mindre gård, ibland öde, både i kameral och demografisk betydelse.

Just det topografiska läget kan vara orsaken till att Dylycke lades ner under senmedeltid. *Den senmedeltida agrarkrisen* (ca 1350–1480) sammanföll med början av den ”Lilla istiden” som varade mellan ca 1300- och 1800-talen. Återkommande pestepidemier under en 130-årsperiod samt kortare somrar ledde till att gårdar i utsatta lägen var de som lades ner först.

De vikande demografiska siffrorna gjorde dessutom att man, om man överlevde pesterna, kunde flytta från en sämre gård till en gård i ett bättre läge. Kanske var detta fallet med byn Degerlyckio med sina två gårdar. Deger- brukar i ortnamnssammanhang ha betydelsen diger/stor vilket antyder att byn från början anlades i en miljö gynnsam för odling i de troligen omfattande lyckorna. Sammandragning av ljud i ortnamn och dialektala uttal gjorde att ortnamnet gled från Degerlycke till Dyelycke/Dyrellycke till Dylycke.

Åtgärdsförslag

Genomgången av geometriska, geografiska och kamerala källor visar med all önskvärd tydlighet att det inom naturreservatets gränser borde finnas flera oregistrerade fornlämningar, såsom Dylycke medeltida gårdstomt, lämningar efter torpen under Tokarp, samt troligtvis förhistoriska lämningar i form av gravar.

De många bäckarna i området har haft en bra fallhöjd från platån vid Hedenstorpsområdet och ner mot Junebäcken och Tabergsåån. Att fallen inte skulle ha nyttjats till kvarndrift är nästan uteslutet. Icke desto mindre finns inga registrerade kvarnlämningar i bäckravinerna. Skvaltkvarnar lämnade ibland diffusa spår, men erfarna inventerare kan läsa dessa spår och tillsammans med analyser av omkringliggande landskap och äldre kommunikationsmöjligheter peka ut lägen för kvarnar.

En detaljerad inventering av den del av naturreservatet som är belägen ovan branten och på platåer i branten skulle kunna ge ny kunskap om mänsklig aktivitet i området genom tiderna.

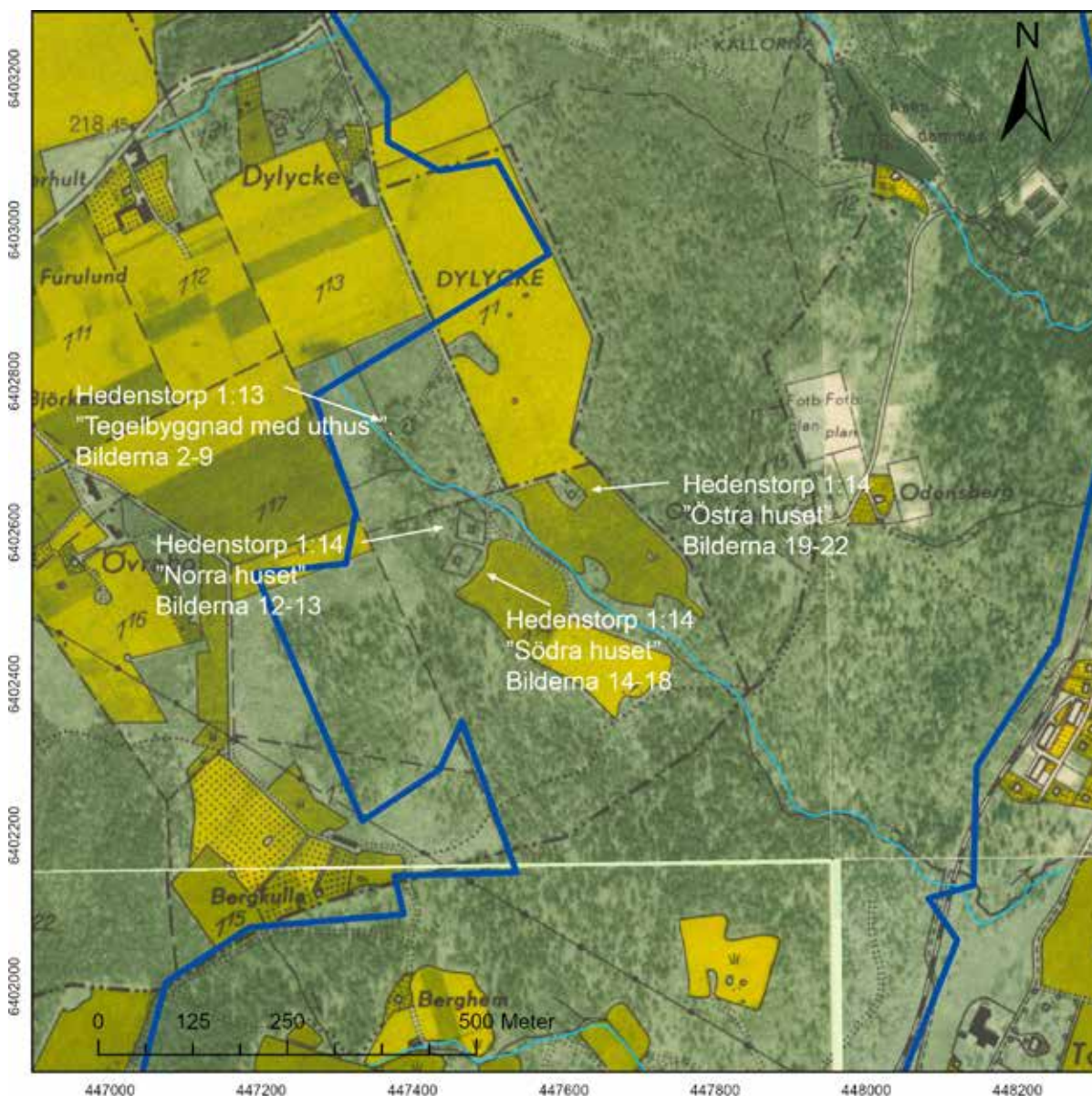
Resultat av den bebyggelsehistoriska analysen

Hus och huslämningar på Hedenstorp 1:13 och 1:14

Fastigheterna Hedenstorp 1:13 och 1:14 ligger inom naturreservatets västra del. Området nås från Åsenvägen, via en smal grusväg. Inom området finns några mindre åkrar omgivna av kuperad blandskog med våtområden i de lägre partierna. Mot nordväst gränsar området till det nya industriområde som är under exploatering. Fastigheterna ägs sedan 1977 av Jönköpings kommun.

Inom den del av fastigheten Hedenstorp 1:13 som ingår i naturreservatet finns två förfallna byggnader, en tegelbyggnad och ett mindre träskjul. Inom fastigheten Hedenstorp 1:14 finns ytterligare en byggnad, ett fritidshus, och lämningar efter ytterligare två bostadshus med tillhörande uthus. Nedan följer en beskrivning och en historisk översikt av dessa byggnader och huslämningar.

Figur 12. De fyra avstyckade fastigheterna med beteckningarna Hedenstorp 1:13 och Hedenstorp 1:14 framträder otydligt på den ekonomiska kartan från 1950-talet. Inga spår efter husen finns kvar i dagens digitala fastighetskarta.





Figur 13. En smal grusväg leder fram till det aktuella området. De höga träden som ses till vänster på bilden växer på den åkerholme där en av huslämningarna finns. Övriga byggnader och huslämningar återfinns i området väster om vägen, på bildens högra sida.

Hedenstorp 1:13

Platsen där byggnaden står gränsar till det nya industriområdet som växer fram i anslutning till naturreservatet. Området var fram tills nyligen beväxt med skog, men är nu avröjt. På platsen finns en tegelbyggnad och en mindre förrådsbyggnad av trä.

Tegelbyggnaden med uthus

Byggnadsbeskrivning

Tegelbyggnaden har en kvadratisk planform. Ytterväggarna är murade i rött tegel i blockförband, med 1 ½ stens tjocklek. Fasaderna har haft en spritputs, men den är till stora delar bortfallen. Vid den västra gaveln finns en dörröppning försedd med en metalldörr och vid östra gaveln finns en fönsteröppning utan fönster, vilket förefaller ha tagits upp i sen tid. Det finns även en öppning i den norra tegelväggen, vilken sannolikt varit en sentida dörröppning som rasat till följd av takläckage. Sadeltaget är täckt av papp. Vid det norra takfallet finns en sentida skorsten murad av rött tegel. Delar av den norra väggen och taket har rasat in. På marken norr om tegelbyggnaden finns en låg gjuten sockel efter den tidigare tillbyggnaden.

Omkring 10 meter söder om tegelbyggnaden finns ett mindre uthus uppfört på plintgrund. Byggnadens stomme utgörs av en regelkonstruktion med utvändigt beklädnad av rödfärgade stående bräder. Byggnaden har ett pulpettak täckt av papp. Vid den västra sidan finns två dörröppningar där endast den norra har kvar en dörr, en bräddörr med invändig Z-nara. De två utrymmena är separerade genom en bräddvägg och har inrymt ett avträde respektive ett förrådsutrymme. Byggnaden är i dåligt skick till följd av bristande taktäckning och ett träd som har blåst ned och som nu ligger över delar av byggnaden. Vid den norra sidan finns resterna efter ett enkelt plåtskjul av sinuskorrugerad plåt.



Figur 14. Platsen där tegelbyggnaden står gränsar till det blivande industriområdet.



Figur 15. Tegelbyggnaden har ett långtgående förfall. Till höger skymtar förrådsbyggnaden



Figur 16. De tjocka tegelväggarna styrker att byggnaden kan ha uppförts som krutförråd.



Figur 17. Uthuset sett från väster. Det högra utrymmet har använts som avträde och det vänstra som förråd.



Figur 18. Tegelbyggnaden sedd från sydväst. Dörröppningen är försedd med en kraftig metaldörr.



Figur 19. Östra gaveln har en sentida fönsteröppning.



Figur 20. Sandwalls järnhandel låg på Östra Storgatan 3, intill Stora hotellet. Affärsrörelsen övertogs av Frans Gustaf Sandwall på 1850-talet, samma man som startade Sandwalls gjuteri, sedermera en av stadens största industrier Jönköpings Mekaniska Verkstad. Järnhandeln fanns kvar på Östra Storgatan fram till början av 1960-talet. Foto: Folkrörelsearkivet.



Figur 21. I en annons i Jönköpings-Posten (1900-11-02) anger Gustaf Sandwall att affären bland annat säljer "Ammunition, Krut och Dynamit".

Historik

När tegelbyggnaden uppförts är okänt. På den karta som upprättades 1913 i samband med laga skifte av Hedenstorp och Åsen finns inga byggnader i området. Platsen utgör då en del av Hedenstorpssängen, vilken beskrivs som skogbevuxen ängsmark. På en skissartad situationsplan från tidigt 1950-tal är dock byggnaden inritad, vilket innebär att byggnaden sannolikt är uppförd någon gång efter 1913, men före 1952.

På nämnda situationsplan benämns byggnaden som "Sandwalls kruthus". Den kraftiga konstruktionen med massiva tegelväggar styrker att detta kan ha varit byggnadens ursprungliga funktion. Vid denna tid fanns en affärsrörelse i Jönköping med namnet AB Gustaf Sandwalls järn-, redskap- & maskinaffär. Affären låg vid Östra Storgatan och sålde allehanda järnvaror, samt sannolikt även explosiva varor som krut och ammunition. Det är tänkbart att det

var denna affärsrörelse som hade ett krutförråd i Hedenstorp. En bra plats för ändamålet, nära staden men utan intilliggande bebyggelse.

Tegelbyggnaden i Hedenstorp förefaller, av materialen att döma, ha byggts om till ett fritidshus omkring 1960. En vinkelställd tillbyggnad av trä under sadeltak har uppförts mot norr och en dörröppning har tagits upp i den norra tegelväggen. Vidare har en fönsteröppning tagits upp mot öster. Kruthusets ursprungliga metalldörr har behållits. Invändigt har tegelbyggnaden inretts med innertak och sannolikt ett trägolv samt en enkel köksinredning.

Det lilla uthuset har sannolikt också tillkommit vid denna tid. När byggnaden har övergivits är okänt.

Hedenstorp 1:14

På 1913 års karta utgörs området av Hedenstorpsängen, ett område med skogbevuxen ängsmark, och två mindre åkrar. Under 1950-talet lät hemmansägare Lars Isaksson i Hedenstorp upplåta ett flertal arrendetomter för fritidshus på sina marker.

Inom den aktuella fastigheten uppfördes under tidigt 1950-tal tre fritidshus på arrendetomter. I arrendekontrakten angavs att tomterna arrenderades under tio år till en årlig kostnad om 75 kronor. I arrendet ingick fri väg till tomtplatsen. Av de tre fritidshusen finns endast ett kvar idag, i beskrivningen nedan benämnt som det norra huset.

Norra huset

Byggnadsbeskrivning

Tomtplatsen ligger i en östsluttning med utblickar över den södra åkern i området. Mot norr och väster omges tomten av kuperad skogsmark med blandskog. Tomten är terrasserad med en bred stentrappa som leder upp till huset. Tomtmarken, som består av klippta gräsytor med några högresta björkar och granar, omges av ett Gunnebo-staket.

Huset ligger på tomtens högsta punkt. Det består av två byggnadsvolymer förlagda i vinkel med varandra. Den västra delen har en gjuten sockel, medan den östra delen vilar på en hög sockel murad av natursten. Fasaderna är klädda med gulmålad locklistpanel. Sadeltaket är täckt av korrugerad plåt. Fönstren är av rödmålat trä med sidohängda spröjsade bågar.

Historik

År 1953 beviljades bygglov för ett mindre fritidshus på platsen. Sökanden var målarmästare Gustav Blomberg, bosatt på Oxtorgsgatan i Jönköping. Huset stod enligt uppgift klart 1956. Enligt bygglovshandlingarna kom husets stomme, tak och bjälklag från en gammal stuga som rivits på en annan plats. Väggarna beskrivs vara av 4"-stolpar, utvändigt klädda en stående locklistpanel. Huset uppfördes på en grundmur av betong. Sadeltaket täcktes av



Figur 22. Det enda kvarvarande fritidshuset inom det aktuella området.

papp. Byggnaden gavs en rektangulär planform på 8 x 6,25 meter med tre rum förlagda runt en centrerad murstock, kök, sovrums och storstuga. Vid kökets östra sida fanns skafferi, garderob och ett vindfång till entrédörren.

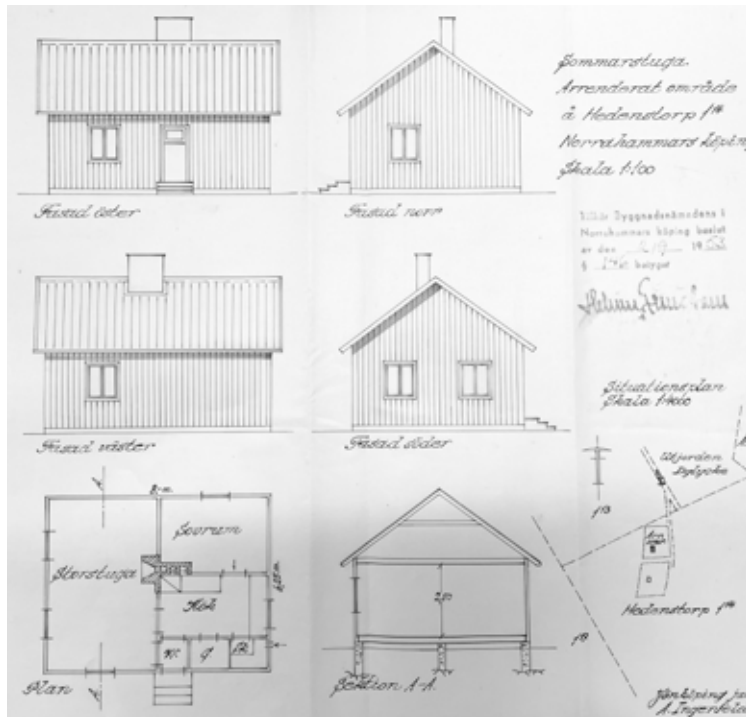
Byggnaden har sedan den uppfördes byggts till mot nordost med en vinkelställd tillbyggnad på hög stensockel. Huset har än idag en enkel standard och saknar vatten och avlopp. Vatten tas från en brunn ca 100 meter väster om huset. Huset har genom åren haft flera olika ägare. Nuvarande ägare har ägt huset sedan 2015.

Södra huset

Byggnadsbeskrivning

Omkring 50 meter söder om det kvarvarande fritidshuset, finns lämningar efter ett ytterligare ett bostadshus. Platsen ligger på en höjd, idag bevuxen med skog, med utblickar över den intilliggande åkern. De kvarvarande lämningarna av huset utgörs av en skorstenstock med en järnspis och några betongplintar. Murstocken är murad av rött tegel. Den sida som har varit mot köket är försedd med vit slätputs. Här finns även en järnspis tillverkad vid Ebbes bruk.

På platsen finns även ett flaggstångsfundament och resterna efter vad som varit ett uthus.



Figur 23. Bygglovsritning av byggnadsritaren Alvid Ingerfeldt från 1953. Huset tycks i huvudsak ha uppförts i enlighet med ritningar, men försetts med äldre återanvända fönster än de som anges på ritningen.

Historik

Det hus som tidigare legat på platsen beviljades bygglov 1953 och uppfördes sannolikt snart därefter. Byggherre var postiljon Hans Lindblad, bosatt på Slottsgatan i Jönköping. Byggnaden, som i bygglovshandlingarna benämns som sportstuga, uppfördes av gammalt återanvänt virke. Enligt handlingarna skulle huset uppföras på plintar direkt på berget. Väggarna var av 5"-stolpar med locklistpanel på utsidan och träfiberplatta på insidan. Även takstolarna skulle tillverkas av gammalt virke och yttertakets skulle täckas av papp. Av den kvarvarande skorstensstocken att döma, tycks husets tak ha fått en någon brantare resning än vad ritningarna redovisar. I övrigt är det svårt att säga något om hur byggnaden kom att se ut.

Byggnaden hade enligt ritningarna en nästintill kvadratisk planform på 6,5 x 5,25 meter med tre rum förlagda runt en centerad murstock, ett kök, en sovalkov och ett större rum. Mot väster fanns en inglasad veranda. Utöver en järnspis i köket planerades även för en öppen spis i det större rummet. Huset hade en enkel standard utan vatten eller avlopp.

Av lämningarna att döma tycks huset har brunnit ned. När detta kan ha skett är okänt, men flygfoton från mitten av 1970-talet visar att det då ännu fanns en byggnad på platsen. Med tanke på de självsädda granar som växer på platsen och som sträcker sig långt över murstocken, bör det åtminstone ha varit omkring 1990-talet som byggnaden brann.



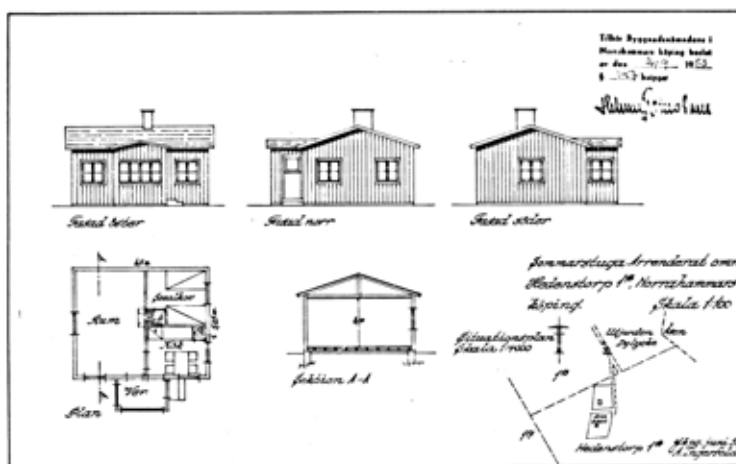
Figur 24. Den f.d. tomtplatsen ligger på en höjd. Idag växer höga ungranar nära skorstensstocken.



Figur 25. I området finns även rester efter ett uthus.



Figur 26 och 27. Skorstensstocken med järnspis står kvar som ett monument i skogen.



Figur 28. Bygglövsritningarna av byggnadsritaren Alvid Ingerfeldt är daterade 1953.

Östra huset

Byggnadsbeskrivning

Den tidigare tomtplatsen utgör en åkerholme omgiven av åkermark. Området är beväxt av gräs och några högresta lövträd. På åkerholmens högsta punkt finns rester efter ett bostadshus. Delar av byggnadsmaterialet tycks vara bortforslat, men mycket ligger ännu kvar på platsen. Lämningarna består av en gjuten husgrund och rester efter ytterväggar uppförda av betonghålsten. Sockeln har haft en rosa kulör och de putsade ytterväggarna har varit gulmålade. Bland rasmassorna finns även konstruktionsdelar av trä och eternitskivor från taktäckningen.

Omkring 20 meter norrut finns en gjuten sockel, sannolikt efter ett tidigare uthus.

Historik

På 1913 års karta beskrivs det aktuella området som ett stenrör i åkermark. År 1952 beviljades bygglov för en sommarstuga på platsen. Den blivande tomten beskrivs i bygglovshandlingarna som en ”trädbevuxen ö i gårdet”. Byggherre var spårvagnsförare Ragnar Friberg, bosatt vid Kilallén i Jönköping.

Enligt bygglovshandlingarna var huset tänkt att uppföras på en gjuten grund direkt på synligt berg. Ytterväggarna skulle byggas av cementshålsten och mellanväggarna av tegel. Samtliga väggar avsågs att putsas på båda sidor. Sadeltaget skulle enligt bygglovshandlingarna täckas med tjärpapp eller eternit. De återstående byggregesterna på platsen tyder på att det blev det sistnämnda. Tak-



Figur 29. En gjuten sockel minner om ett tidigare uthus på platsen.



Figur 30. Kvarvarande byggnadsrester efter det fritidshus som legat på platsen.



Figur 31. Den tidigare tomtplatsen utgör en åkerholme.

foten skulle kläs in av masonit. Fönstren skulle enligt ritningarna har en liggande form med spröjsade bågar. Entrén var förlagd till den västra långsidan. Byggnaden hade en rektangulär planform på 5 x 7 meter med fyra rum förlagda runt en murstock, hall, kök, sovrum och ett större rum. I köket och det större rummet skulle det enligt ritningarna finnas eldstäder.

När byggnaden revs är okänt. Flygfoton över området från mitten av 1970-talet visar att det då ännu fanns en byggnad på platsen.

Figur 32. Bygglovsritningar 1952 av en anonym byggnadsritare.



Administrativa uppgifter

Jönköpings läns museums dnr:..... 2023-312
Uppdragsgivare:..... Tekniska kontoret, Jönköpings kommun
Rapportförfattare:..... Ådel V. Franzén och Veronica Olofsson
Rapportansvarig:..... Ådel V. Franzén
Rapportgranskning:..... Anders Franzén
Fältpersonal:..... Veronica Olofsson & Ådel V. Franzén
Län:..... Jönköpings län
Kommun:..... Jönköpings kommun
Socken:..... Ljungarums och Sandseryds socknar
Fastighetsbeteckning:..... Åsen 1:2, 1:12, Källorna 1:1, Dylycke 1:1, Gräshagen 1:2, Tokarp 6:1, 7:1, 8:3, Mariebo 1:2, 1:7, 1:62, 1:63, 1:64, 1:66
Koordinatsystem:..... Sweref 99 TM
Höjdsystem:..... RH 2000
Tidigare undersökningar:..... Jönköpings läns museum arkeologisk rapport: 2012:37

Dokumentationsmaterialet förvaras i Jönköpings läns museums arkiv.

Referenser

Arkiv

Riksarkivet (RA): <https://sok.riksarkivet.se/specialsok>

Smålands handlingar (smlh) 1533–1630

Jordeböcker ca 1630–1750

Mantalslängder 1642–1820

Stadsarkivet, Jönköpings kommun.

Byggnadsnämndens arkiv, Norrahammars köping: Bygglovsritningar och andra handlingar.

Kartmaterial

Lantmäteriet. ArkivSök (<https://letjanster.lantmateriet.se>):

Översiktliga kartor:

E15, Geografisk avritning. Ågor inom en mils omkrets från Jönköping, 1664, Peter Jonsson Duker.

E17 Geografisk karta, Tveta härad, 1674.

E61-1:1 Geografisk karta, karta över stadens fredsmil, 1690, Jonas Petersson Duker.

Lantmäterimyndigheternas arkiv (LMA):

06-nhj-55, Åsen och Hedentosp, Laga skifte, 1913.

Lantmäteristyrelsens arkiv (LSA):

E141-19:1 Tokarp 1–5, geometrisk avmätning, 1702, Jonas Petersson Duker.

E141-19:2 Tokarp 1–5, storskifte, 1813, David Ulrik Montelin

Rikets allmänna kartverl (RAK):

Ekonomiska kartor:

7E 1a Jönköping, 7E 0a Ljungarum, 7D 1j Axamo, 7D 0j Sandseryd, ca 1956.

Riksarkivet/Krigsarkivet:

Recognoseringskarta över Jönköping 1821.

Sveriges geografiska uppmätning (SGU): kartvisaren:

Jordartskarta över Sverige, skala 1:25 000–100 000.

Referenser på webben

Jönköpings läns folkrörelsearkiv

Text om Sandwalls järnhandel (<https://jonkopingslansfolkrörelsearkiv.se/ostra-storgatan-3-sandwalls-jarnhandel>)

Fotografi av Sandwalls järnhandel på Östra Storgatan 3.

Muntlig källa

Tomas Mörk, ägare till huset med adress Hedenstorp 22 på fastigheten Hedenstorp 1:14. Telefonsamtal 2023-12-14.

Tryckta källor och litteratur

Agertz, Jan, 2008. *Om ortnamn i Jönköpings län. Småländska kulturbilder 2008.*

Gustafsson, Lennart, 1969. Torp och backstugor i Sandseryds socken 1730–1930. *Tabergs bergslag IX, 1969.* Taberg

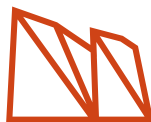
Jansson, Kristina, Kallerskog, Linnéa & Nordström, Mikael (red), 2023. *Junaköpfung. Medeltidsstaden Jönköpings och arkeologin.* Jönköping

Kallerskog, Linnéa & Vestbö-Franzén, Ådel, 2012. *Junebäcken - ett vattendrag med skiftande öden. Arkeologisk utredning, etapp 1 inför planerad utbyggnad av VA-ledning i Junegatan och Friardalen, Jönköpings stad, Jönköpings län.* Jönköpings läns museum, arkeologisk rapport 2012:37.

Lönnberg, Egil, 1944. socken under förhistorisk tid och medeltid. *Sandseryd, en smålandsockens krönika* (red Hjalmar Bjurulf). s 15–26. Jönköping.

Skötselplan för naturreservatet Junebäckens källor (Vattenledningsområdet). 2022. Jönköpings kommun.

Under december månad 2023 genomförde Jönköpings läns museum en fördjupad historisk analys av naturreservatet Junebäckens källor beläget på Tokarps, Hedenstorps och Åsens ägor. Beställare var Tekniska kontoret, Jönköpings kommun. Analysen genomfördes av byggnadsantikvarie Veronica Olofsson och kulturgeograf Ådel V. Franzén, Jönköpings läns museum.



Byggnadsvårdsrapport 2023:15
JÖNKÖPINGS LÄNS MUSEUM