

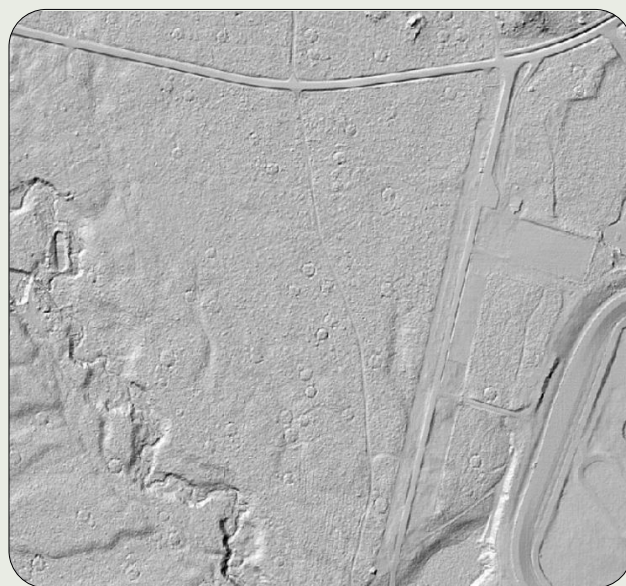
KOLBOTTNAR I VAGGERYD

Spåren av människa i de svenska skogarna är otaliga. En av de vanligaste, och synligaste, är kolbottnarna som finns i tiotusental bara i Småland. Ända sedan medeltiden och fram till början av 1900-talet var efterfrågan på träkol hög då Sveriges masugnar slukade enorma mängder av skogens svarta guld.

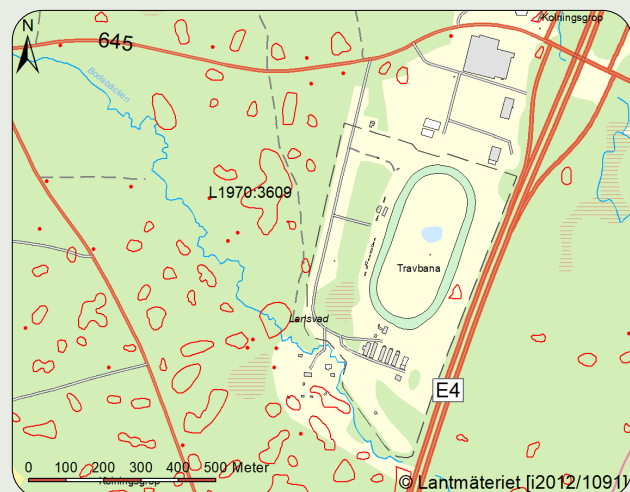
I Vaggeryd fanns flera järnbruk under 17–1900-talen. Ett av dessa, Götafors, låg vid Lagan i södra delen av samhället och startade sin verksamhet 1692. Brukets ägare bodde på Gärshovs gård och hade stora skogsområden där kolningen sköttes av torpare som skrivit avtal med bruksägaren. Kolningen var en viktig inkomstkälla i denna trakt där förutsättningarna för jordbruk inte var de allra bästa.

Under våren eller försommaren avverkade man klenare stammar och torrakor (ungträd som torkat på rot) och lade dem på tork över sommaren. Man använde också trädtoppar från virkesfällning. Kolningen genomfördes på senhösten och ofta hade man flera milor i gång samtidigt. I Vaggerydstrakten har resmilen varit vanligast. I en sådan ställdes veden upp i cirkel runt en mittstock. En färdigbyggd mila brukade mäta 15–20 meter i diameter i basen och var 2,5–3 meter hög. Att bygga milan brukade ta lika lång tid som själva kolningen, ca 80–90 mantimmar. Milbottnarna användes om och om igen. Det som styrde valet av plats var tillgången till lämpligt bränsle i närheten. I regel kördes 2–3 milor samtidigt och man bodde under tiden i små enkla kolarkojor intill sina milor.

Milbottnarna syns idag som stora runda platåer som ofta (men inte alltid) höjer sig något från omgivningen. Tjocka lager kol och sot bildar platån. Runt den plana platån finns oftast gropar eller ett sammanhängande dike. Även växtligheten kan hjälpa med lokalisering av milan då till exempel blåbärsriset brukar växa högre och små granarna stå extra tätt i den sotiga jorden. I närheten finns ofta rester av kolarkojan i form av ett litet stenröse som markerar platsen för den enkla spisen i kojjan.



På Lidar-kartan ovan syns otaliga kolbottnar som runda cirklar. Nästan alla rödmarkeringar på kartan nedan avser kolbottnar och kolarkojor.



Kolbottnen framträder som en förhöjd platå som avgränsas av ett dike eller ett antal gropar runt om. Foto: Jönköpings läns museum.

SMULTRONSTÄLLE 89



Fornlämning: L1970:3609

HITTA HIT

Kolbottnen ligger väster om Vaggeryds travbana. Gå traktorstigen från väg 645 söderut. Kolbottnar finns på båda sidor av stigen och L1970:3609 ligger ca 250 meter söder om väg 645.

Koordinater:

N6376160 / E446445 (SWE-REF99 TM)// N57.524807, E14.105765 (WGS84)

Se även <https://app.raa.se/open/fornsok/>. Sök med L-nummer ovan.



JÖNKÖPINGS LÄNS MUSEUM

036-30 18 00 • www.jonkopingslansmuseum.se



SMULTRONSTÄLLEN

Ute i landskapet finns massor att upptäcka! Läns museet presenterar här smakprov på sevärdheter i Jönköpings län med utgångspunkt i kulturmiljöer och kulturarv.

Här finns välkända kulturminnesmärken såsom Habo kyrka och domarringarna i Smålandsstenar, men också mer okända pärlor såsom flottningsslämnarna i Valån och Stengårdshults kyrka. I länet finner vi många spår efter forna tiders människor och verksamheter, allt ifrån slott- och herresäten till övergivna vägbanor och odlingsrösen i skogsmark.

Vår tanke med Smultronställen är att det ska locka till utflykter i kulturlandskapet – där finns vår historia, som tar sig olika uttryck i den fysiska miljön. Det är ett arv värt att uppleva och värna. Under rubriken Smultronställen kommer vi allteftersom fylla på med ännu fler sevärdheter, både för länsbor och långväga besökare. Ju fler som upptäcker dessa pärlor, desto större möjlighet att de bevaras för framtiden.

FAKTA

I Jönköpings län finns över 40 000 registrerade fornlämningar, 87 riksintressanta kulturmiljöer, närmare 130 byggnadsminnen, ungefär 150 kyrkor, 100-talet hembygdsgrändar med samlad äldre bebyggelse, ett stort antal industrihistoriska miljöer samt två kulturreservat. Därtill finns också ett stort antal kulturmiljöer med bevarandevärd bebyggelse. En del av dessa kan man få information om via länsstyrelsens och kommunernas hemsidor. Man kan även hitta beskrivningar via de olika hembygdsföreningarnas respektive sidor.

BRA ATT VETA

Tillgängligheten till de olika smultronställen varierar. En del är välskyltade, enkelt tillgängliga och uppfyller krav på parkeringsplatser etc. Andra kräver mer av besökaren, kanske behöver man gå en längre sträcka för att nå sitt mål, ibland är det snårig skog och väl framme möts man kanske av en trasig skylt (om det ens funnits någon). Platserna bär dock alltid på en spännande och intressant historia.

Notera också att många av de kulturhistoriska byggnaderna är privatägda och endast tillgängliga för exteriör beskådan. Respektera privat tomtmark. Många kyrkor är öppna sommartid. Under andra tider på året brukar man kunna kontakta kyrkvaktmästaren som öppnar upp.

