

# Verksamhetsberättelse 2022

Jönköpings läns museum



Omslagsbild: Vernissage för utställningen "Ikoner" i augusti 2022, där skådespelare från Glada Hudik-teatern medverkade.

# Innehåll

Förord .....	1
Museets uppdrag .....	2
Länsmuseets grunduppdrag är följande:.....	2
Verksamhetsplan.....	2
Styrelse och övriga förtroendevalda.....	3
Måluppfyllelse .....	5
Ekonomiska nyckeltal 2022 .....	7
Besöksstatistik .....	7
Utställningar .....	8
Basutställningar .....	8
Tillfälliga utställningar.....	9
Vandringsutställningar .....	11
Småutställningar .....	11
Program.....	12
Offentliga program på läns museet och i länet.....	12
Övriga program i och utanför länet.....	16
Bokade visningar och program .....	18
Besöksservice .....	18
Museibutiken.....	19
Pedagogik.....	19
Statistik.....	20
Statistik publik verksamhet.....	20
Besöksstatistik .....	21
Samlingsförvaltning och arkiv.....	21
Förvärv.....	21
Lån och depositioner .....	21
Dokumentation .....	22
Registrering och digitalisering.....	23
Samlingsförvaltningsplan .....	23
Arkiv .....	24

Rådgivningar .....	24
Friluftsmuseet i Jönköpings stadspark .....	25
Arkeologi .....	26
Besiktningar .....	27
Dokumentation och inventering .....	28
Arkeologiska utredningar och förstudier .....	29
Arkeologiska förundersökningar och antikvariska kontroller .....	30
Arkeologiska undersökningar .....	31
Byggnadsvård .....	31
Dokumentation, utredning och inventering .....	32
Plan- och bygglovsärenden .....	35
Antikvarisk medverkan, kyrkliga miljöer .....	37
Antikvarisk medverkan, profana miljöer .....	41
Konservering .....	42
Besiktningar .....	42
Konservering, profana miljöer .....	43
Konservering, privatkunder .....	44
Konservering, kyrkliga miljöer .....	44
Konservering, profana miljöer .....	45
Konservering, privatkunder .....	46
Konservering museets samlingar .....	47
Samarbeten och omvärld .....	47
Jönköpings läns hembygdsförbund .....	47
Externa styrelse- och förtroendeuppdrag, nätverk .....	47
Publicerat .....	49
Böcker .....	49
Tidskrifter .....	49
Bloggartiklar .....	49
Filmer .....	50
Rapporter .....	51
Övrigt publicerat .....	59
Forskning .....	59
Kommunikation .....	60
Stärkt varumärke .....	60
Omvärld .....	60

Utställningar och program: digitalt ökar utbudet.....	61
Övriga väsentliga insatser .....	61
Statistik - webbplats och sociala kanaler .....	62
Digitala utskick .....	62
HR .....	63
Organisation .....	63
Personalförändringar.....	64
Nytt centralt och lokalt kollektivavtal samt nya LAS.....	65
Coronapandemi .....	65
Rutin för omvärldsbevakning- och analys .....	66
Kompetensförsörjning .....	66
Kompetensutveckling .....	66
Löneöversyn och uppdaterade lönekriterier .....	66
Dokumenthanteringsplan .....	67
Arbetsmiljö .....	67
MBL/Samverkan .....	67
Personalinformation .....	68
Friskvård och personalsociala aktiviteter.....	68
Statistik .....	68
Övrigt.....	70

## Förord

Under 2022 gjorde Jönköpings läns museum flera viktiga strategiska val. Val som innebär ett långsiktigt utvecklingsfokus främst inom områdena arkiv, publik verksamhet samt forskning och kunskapsuppbyggnad. Gemensamt för dessa områden är att de samspelar med varandra och att de på så sätt bidrar till att uppfylla viktiga delar av länsmuseumets grunduppdrag. Under året har en delvis ny organisation implementerats vilket bidragit till att skapa resurser för att också operativt omsätta dessa strategiska val i praktiken.

Den 9 februari togs alla restriktioner rörande pandemin bort och successivt har besöksantalet återgått till mer normala nivåer med vissa perioder av kraftig ökning i samband med utställningar och annan publik verksamhet. Som exempel kan nämnas juli månads uppgång på hela 46 % jämfört med samma period 2021.

I syfte att skapa bättre förutsättningar för forskning och kunskapsuppbyggnad i samverkan med universitet och andra externa samarbetsparter har ett FoU-program arbetats fram och beslutats. Detta program, med tillhörande programförklaring, utgör samtidigt en stabil grund för att lyfta dessa frågor internt samt för att inspirera till framtida samarbeten med externa parter.

Den så kallade partnerstrategin har under året resulterat i att länsmuseumet utvecklat ett nära samarbete med Länsförsäkringar, HAGS Aneby AB och Simonssongruppen. Detta har i sin tur möjliggjort att långt över 1000 elever, från i princip alla kommuner i länet, fått ta del av länsmuseumets pedagogiska program och visningar.

För att säkerställa en långsiktigt hållbar förvaltning av de föremål som idag förvaras i ett externt magasin har Jönköpings kommun förvärvat fastigheten Hyltena 1:60, vilken kommer byggas om och iordningställas utifrån det lokalprogram som länsmuseumet tagit fram. Under hösten har det förts diskussioner mellan Länsmuseumet och Jönköpings kommun rörande kostnaden för att bygga om och iordningställa denna lokal. Mot denna bakgrund har museichefen, med hänvisning till de nationella standards, krav och riktlinjer som ställs på en långsiktigt hållbar samlingsförvaltning, gjort en hemställan till Stadskontoret. Utifrån denna hemställan kommer kommunen under 2023 arbeta fram underlag för eventuellt nytt beslut kring budget och omfattning av projektet.

På initiativ av Länsmuseumet har en förstudie rörande utveckling av länets kulturmiljöer genomförts tillsammans med Länsstyrelsen och Smålands Turism AB. Förstudien visar att Hyltens industrimuseum och Åsens by har stora möjligheter att utveckla dessa kulturmiljöer samt förmedlandet av kulturarv. Under kommande år kommer därför riktade insatser göras för att stödja en sådan utveckling.

En viktig ambition för läns museets kulturmiljöverksamhet är att vara fortsatt ledande inom våra verksamhetsområden i Jönköpings län. Årets omfattande verksamhet visar att vi har en fortsatt ledande ställning inom både arkeologi, byggnadsvård och konservering.

Länsmuseet har under året fortsatt att utveckla den digitala verksamheten, där sociala medier, bloggar, filmer via Youtube samt digitala visningar och program rönt stor uppskattning hos många av länets invånare.

Det som skrivits ovan är en mycket kort och övergripande beskrivning av årets resultat och ambitioner, vilka också innebär spännande utmaningar framåt. Verksamhetsberättelsens beskriver den breda och mångfacetterade verksamhet som Jönköpings läns museum bedrivit under 2022 och det är med stolthet jag kan konstatera att varje medarbetare, varje dag, varje arbetsvecka på ett enträget och engagerat sätt verkat utifrån visionen "Ditt länsmuseum för ett rikare liv".

Johan Gärskog  
Museichef

## Museets uppdrag

Länsmuseets grunduppdrag är följande:

"Jönköpings läns museum är ett konst- och kulturhistoriskt museum som bedriver kunskapsuppbyggnad samt genom delaktighet tillgängliggör, bevarar och utvecklar kulturarv i länet.

Jönköpings läns museum verkar för det demokratiska samhällets utveckling genom att bidra till forskning och fri åsiktsbildning samt kulturupplevelser på allas lika villkor."

Till detta övergripande uppdrag kommer under våren 2023 knytas ett antal regionala uppdrag som i sin tur baserar sig på den reviderade kulturplanen 2023–2026.

## Verksamhetsplan

Utfall och resultat av 2022 års verksamhetsplan har redovisats för Läns museets styrelse genom en fördjupande genomgång vid senvårens och senhöstens styrelsemöten.

Denna uppföljning och redovisning visar att de allra flesta aktiviteter genomförts enligt plan för att nå de långsiktiga målen.

Revidering av den strategiska verksamhetsplattformen 2022–2025 har gjorts genom borttagande av de mål och insatser som uppnåtts samt genom att styrelsen lagt till ett antal mål som främst berör den publika verksamheten

## Styrelse och övriga förtroendevalda

Ordförande	Inger Gustafsson	Jönköpings kommun
1:e vice ordförande	Raymond Pettersson	Region Jönköpings län
2:e vice ordförande	Irene Oskarsson	Jönköpings läns hembygdsförbund
Sekreterare	Johan Gärskog museichef	Jönköpings läns museum, från juni
	Stefan Bomberg	Jönköpings kommun
	Christina Gardestrand	-"-
	Anders Gustafsson	Region Jönköpings län
	Per Svenberg	- " -
	Kjell Gunnarsson	Jönköpings läns hembygdsförbund
	Carl-Johan Stillström	-"-
	Mattias Sörensen	Länsstyrelsen i Jönköpings län
	Britt-Marie Börjesgård tom 30/6	Personalrepresentant
	Vera Zherdev fr.o.m. 1/7	
Adjungerad	Dan Nilsson	Jönköpings läns konstförening
Ersättare	John Hultberg	Jönköpings kommun
	Björn Johansson	-"-
	Aneth Amundsson	Region Jönköpings län
	Anders Bengtsson	-"-
	Margareta Fridén	Jönköpings läns hembygdsförbund
	Maria Leifland	-"-
	Per-Olof Ringquist	Länsstyrelsen i Jönköpings län
	Mikael Nordström	Jönköpings läns museum
	Vera Zherdev t.o.m. 30/6	
	Patricia Monroy fr.o.m. 1/7	Personalrepresentant



Revisorer	Britt-Inger Leander	Jönköpings kommun
	Thomas Werthén	Region Jönköpings län
	Lars-Olof Egbäck	Jönköpings läns hembygdsförbund
	Mats Angslycke	Länsstyrelsen i Jönköpings län
Ersättare	Sara Larsson	Jönköpings kommun
	Göte Wahlström	Region Jönköpings län
	Tomas Themar	Jönköpings läns hembygdsförbund
	Kristoffer Johansson	Länsstyrelsen i Jönköpings län
Beredningsutskott	<b>Ordinarie</b>	<b>Ersättare</b>
	Inger Gustafsson	Christina Gardestrand
	Raymond Pettersson	Per Svendberg
	Irene Oskarsson	Carl Johan Stillström
	Johan Gärskog	Mikael Nordström
	Anders Gustafsson	Björn Johansson

Styrelsen har sammanträtt 4 gånger under året.

Beredningsutskottet har sammanträtt 4 gånger under året.

Styrelsens ledamöter i Rudolf och Anna Bomans stiftelse har varit Inger Gustafsson med Raymond Pettersson som ersättare, i stiftelsen Aschanska gården Anders Gustafsson och Margaretha Bladh med Britt-Marie Börjesgård (fram till 30/6, därefter Veronica Olofsson) som ersättare.

Museichefen är självskrivnen ledamot i stiftelsen Aschanska gården samt Rudolf och Anna Bomans stiftelse med biträdande museichef som ersättare.

## Måluppfyllelse

Uppföljning av verksamhetsplan 2022 visar att verksamheten är på rätt väg utifrån de sju beslutade utvecklingsområdena samt de mål och indikatorer som är knutna till Verksamhetsplattform 2022–2025.

Nedan följer ett axplock av de insatser som under året gjorts som ett led i att nå de långsiktiga målen i verksamhetsplattformen:

Vandringsutställningen "I skuggan av ett äppelträd" premiärvisades i Eksjö 23 april – 28 augusti och en marknadsföringsplan har under året utarbetats. Utställningen är även publicerad på "Forum för utställare"

Utvecklingen av förmedling genom digitala kanaler såsom museets webbplats, nyhetsbrev, Facebook, Instagram och YouTube har resulterat i ett märkbart stort engagemang från besökare. Satsningen har även bidragit till betydligt fler följare och prenumeranter i enlighet med uppsatta mål.

Magasinet Utflykt har under året kommunicerats tydligare och artiklar och tilltal har anpassats efter målgruppen "Upplevelsesökaren". Utflykt nominerades under hösten till Årets Publishingpris där magasinet senare erhöll ett hedrande silver.

Museets pedagoger har besökt kulturombudsgrupper i Eksjö, Aneby, Sävsjö och Gislaved i syfte att informera och marknadsföra de pedagogiska programmen i enlighet med framtagna strategier. Utöver detta har länets kultursamordnare bjudits in till Länsmuseumet för att ta del av utställningar och pedagogiska utbud. Partnerskap har inletts med företagen Länsförsäkringar, Hags Aneby AB och Simonssongruppen vilket resulterat i att ca 1 500 skolelever från länet getts möjlighet att ta del av museets pedagogiska program.

Rutinerna för bokningar och visningar har under året underlättats för länets skolor genom direktbokningar via webben, och en revidering av kommunikationsplanen för pedagogiken har tagits fram.

Ett forsknings- och utvecklingsprogram som grund för kunskapsutveckling i samverkan med universitet och andra samarbetsparter har arbetats fram och ett museiövergripande FoU-råd har tillsatts.

Dialog med Jönköpings kommun rörande nya arkiv- och magasinlokaler har förts utifrån lokalprogrammets uttryckta behov. Kommunen har under året förvärvat en industrilokal som kommer byggas om och iordningställas för att inrymma de föremål som idag finns på ett annat externt magasin. Även behoven av ytterligare magasinlokaler har framförts. Rekrytering av personal utifrån de kompetensbehov som erfordras i samband med flytt, sanering, registrering

mm har inte påbörjats då den initiala planen att påbörja detta arbete ersatts med en plan att genomföra samtliga flyttprocesser först när de nya magasinslokalerna är inflyttningsklara.

Upprättad vård- och underhållsplan rörande de kulturhistoriska byggnaderna i Stadsparken är godkänd av kommunen och finansieringen är säkerställd genom att Jönköpings kommun enligt upprättad överenskommelse tar kostnaderna. Dock kan kommunen inte garantera någon 3-årsbudget, utan ställningstagande till finansiering nästkommande år sker i den årliga budgetprocessen.

En dokumenthanteringsplan har tagits fram och fastställts. Den är dock ännu inte implementerad i verksamheterna utan detta kommer ske under 2023 då samtidigt ett projekt genomförs för att tydliggöra digital filhantering i praktiken.

Museichefen har under hösten gjort en skrivelse till Region Jönköpings län med förslag att Region Jönköpings län ska vara Länsmuseets arkivmyndighet. Svar på skrivelsen har inkommit där Regionen vill ha en dialog i frågan för att få mer kunskap samt kännedom om vilket arkivmaterial som avses.

Museiövergripande workshops har genomförts och de nya museiövergripande processerna för program och utställningar kommer fullt ut implementeras under 2023.

En utvärdering av tillgängligheten på museets webbplats har genomförts med Funka.nu vilken visar att tillgängligheten bör förbättras på en rad områden. Den rapport som lämnats utgör en grund för arbetet med ökad tillgänglighet. Med utgångspunkt från rapporten har ett förbättringsarbete för ökad tillgänglighet inletts vilket även kommer fortgå under 2023.

Medverkan i det av länsmuseet uppstartade nätverket "Kultur för fingrar och öron" har utvecklats mycket positivt där museer från hela Sverige nu ingår, liksom representanter från Synskadades riksförbund.

En tillfällig arbetsgrupp har under året utifrån ledningsgruppens prioriterade samhällstrender "ökad polarisering" och "ökad fokus på hållbarhetsfrågor" arbetat fram en strategi, plan och metod för hållbar utveckling. Arbetet har samtidigt mynnat ut i tillsättandet av ett hållbarhetsråd med funktionen att vara samordnare, initiativtagare och inspiratör för länsmuseets utveckling inom hållbarhetsfrågor. Rådet har en museiövergripande form och funktion genom representation från alla enheter.

## Ekonomiska nyckeltal 2022

kr		
<b>Omsättning</b>	54 916 949	
Varav	36 113 005	från Region Jönköpings län
	1 213 214	från länsarbetsnämnden
	459 573	från Riksantikvarieämbetet
	17 131 157	från egen uppdragsverksamhet och övrig egen finansiering.
Årets vinst	4 950 034	

Beträffande resultat för år 2022 och ställningen 2022-12-31 hänvisas till resultat- och balansräkning jämte till dessa hörande noter. Årets resultat har tillförts stiftelsekapitalet, se vidare under Förvaltningsberättelse.

## Besöksstatistik

	2020	2021	2022
Antal besökare	95 966**	67 036**	126 086
Antal besökare till SHU*	13 658	6 707	13 212

\*Stadshistoriska utställningen i ABM-huset

\*\* Museet var stängt för besökare från 21 november till 6 april 2021. Under delar av de båda åren fanns även en begränsning för antal samtidiga besökare.

## Utställningar

### Basutställningar

#### Viktors värld och verklighet

Pågår tills vidare i Arkivhuset

Utställningen är en del av den Stadshistoriska utställningen som visas i Arkivhuset i Jönköping. Viktors liv och verklighet ger en fördjupad bild av författaren och akademiledamoten Viktor Rydberg.

#### Följa John

Pågår tills vidare

Utställningen följer John genom korta utdrag ur hans brev, flera originalverk och många teckningar. Här och var finns spår och ekon av hans fru Ester. I utställningen finns plats för lek och fantasi, där alla barn kan klä ut sig. En uppdatering av sagogarderoben inleddes i slutet av året.

#### Kampen i tiden

Pågår tills vidare

En utställningshybrid, speldramaturgiskt organiserad, med utmaningar och olika nivåer att utforska. Berättelsen innehåller fem temakluster med multipla startpunkter. I utställningen presenteras 37 faktiska livsöden från länet jämsides, oavsett när i tiden de levte. Personerna öppnar ett perspektiv i respektive tema. För att sänka trösklar och öka identifikationen finns minst en nu levande person, presenterad med rörligt media i varje tema. I fritt tillgängliga iPads finns en spelplan som lockar besökaren genom en rumslig gestaltning. I rummet finns fem interaktiva stationer som spelaren kan öppna allt eftersom.

#### Ett naivt möte

1 juni – pågår tills vidare

Ett möte mellan måleri med varm känsla för gamla hus och humoristisk, lekfull möbeldesign. I basutställningen Ett naivt möte visas verk av Jönköpingskonstnären Gusty Olsson och möbelkonstnären Albert Ernfrid Persson.

#### Vakna upp - en ny verklighet står och knackar på vår dörr!

26 januari – pågår tills vidare

I denna utställning visas verk ur museets konstsamling som kan kopplas till hur livet såg ut innan och under pandemin, men också skildra hur livet kan upplevas därefter – om det blir ett efter.

#### Minnen, människor, platser – Jönköpings stads historia

Pågår tills vidare i Arkivhuset

Stadens historia från dess grundande på 1200-talet fram till 2000-talet. Här framträder olika

visioner för staden och skildringar av människor, deras liv och villkor. I anslutning till utställningen visas föremål i det öppna magasinet.

## Tillfälliga utställningar

### Årsrika

12 mars – 8 maj

Möt ÅRSRIKA 78- till 95-åringar med olika bakgrund och erfarenheter från skilda delar av Sverige. De berättar om livslust, sorg, kärlek, njutning och död. Om sin relation till kroppen, ensamheten och naturen. Och om vilka attityder de möter.

### Länssalong

26 mars – 15 maj

Länssalong 2022 var den tolfte Länssalongen som visats på Jönköpings läns museum. En samlingsutställning som visar utvald konst av verksamma konstnärer med koppling till länet. Länssalongen arrangeras vartannat år av Jönköpings läns konstförening.

### Kjell Engman – Reflektions

28 maj – 14 augusti

Svensk glaskonstnär. Engman har sedan 1978 varit formgivare för Kosta Boda med ett färgglatt, lekfullt och humoristiskt uttryck.

### IKONER

27 augusti – 27 november

Ikoner handlar om att få finnas och att få ta plats, oavsett vem du är. Vi behöver alla en ikon eller en förebild att relatera till. Fotoutställningen består av porträtt och är ett samarbete mellan Fotografiska, Glada Hudik-teatern och dess grundare Pär Johansson, samt fotograf Emma Svensson och kostymörerna Linda Sandberg och Helena Andersson.

### Legoutställning

3 nov – 1 dec

Legomodeller byggda av Markus *"legomästaren"* Nilsson visades i samband med höstlovet.

## **Normstorm**

21 april – 31 augusti

Elever i några av kommunens högstadie- och gymnasieskolor har genom projektet Normstorm skapat konst som ifrågasätter normer. Resultatet visades på Jönköpings läns museum och i Juneporten. Motiven ställer frågor, väcker tankar och uppmuntrar till samtal och diskussioner kring normer och deras betydelse för jämställdhet och jämlikhet.

## **Formstark**

15 september – 31 december

Utställningsidén är ett samarbete mellan Jönköpings läns museum, Freja musikteater på Kulturhuset Spira och Region Jönköpings läns feriepraktikprogram *Kultursommar*. Genom en kulturinriktad feriepraktik har verksamheter och föreningar gett kreativa möjligheter för unga från hela länet. Projekten av Brahegymnasiet och KFUM har knutits till utställningen för att belysa ungas konstnärliga praktiker inom andra verksamheter utanför feriepraktiken.

## **Fritt och frivilligt – folkbildning för framtid**

8 – 20 november, Röda salen

Utställningen är producerad av: Bilda, ABF, Folkuniversitetet, Ibn Rushd, Kulturens, Medborgarskolan, NBV, RF Sisu, Sensus, Studieförbundet och Studieförbundet vuxenskolan. Tillsammans berättar de om studieförbundens uppkomst och historik. Kvinnlig rösträtt, folkhemmets uppbyggnad och HBTQ-acceptans är bara några av de samhällsfrågor som studieförbunden har arbetat för under drygt 125 år. De har varit en plattform för utveckling och förändring. Fokus ligger på att stärka demokratin med folkbildande in i framtiden.

## **Dear Planet**

10 december 2022 – 19 mars 2023, Stora vita salen. Avbruten utställningsperiod.

Gameshopen är en del av projektet Dear Planet som drivs av Fredens Hus med stöd från Svenska Postkodstiftelsen. Hur kunnig är du i frågor om miljö, klimat och hållbarhet? Med utgångspunkt från Agenda 2030 är målet med projektet gameshow Dear Planet att utmana klassiska utställningsmedier och testa nya modeller för att nå ut med viktiga frågor. Utställningsperioden blev avbruten på grund av tekniska problem med utställningen. Beslutet togs den 16:e januari.

## Vandringsutställningar

### I skuggan av ett Äppelträd

Den nya vandringsutställningen I skuggan av ett äppelträd började turnéläggas under året och första stoppet blev Eksjö stadsbibliotek, 23 april – 28 augusti. Därefter visades den på Jönköpings läns museum, 17 september 2022 – 8 januari 2023. Utställningen uppmuntrar besökarna att tillsammans uppleva de fyra årstiderna genom äpplets olika mognadsfaser.

## Småutställningar

### Publikens favoriter

Januari 2022 – tillsvidare, Balkongen

På dessa två väggar presenterade museet några av publikens mest uppskattade konstverk ur konstsamlingen.

### #Slöjdrutan

11 juni – 2 september, Vålva väggen

Tanken med **#slöjdrutan**, precis som med Rutan i Värnamo, är att människor ska fylla rutan med innehåll. Slöjdare, i alla åldrar, har på valfritt sätt och med eget material fått fylla de tomma rutorna med sin slöjd, helt efter eget huvud och med teknik de behärskar eller föredrar. Slöjdrutan avslutades på Jönköpings läns museum, då alla som deltagit fick hämta sina rutor.

### Keep Jönköping Clean – Skräpkonst

22 februari – 20 mars

För två år sedan startade Amir Faqiri det ideella projektet Keep Jönköping Clean för att minska och förebygga nedskräpning i Jönköping och framför allt uppmärksamma problematiken med nedskräpning i naturen. Utställningen lyfte detta och Amir hade en workshop i samband med utställningen.



## Program

Under första tertialen var det fortsatt begränsningar på besöksantal och museet öppnade upp försiktigt. Flera programpunkter under konceptet "Onsdagskväll med museet" fortsattes live-streamas digitalt samt sändes i Jönköpings lokal-TV för att nå ut till fler besökare runt om i länet. Programverksamheten anordnas i egen regi och i olika samverkansformer. Program riktade till barn och unga var under året oftast kopplade till lov och helger. Skapande för ungdomar och unga vuxna förlades till onsdagskvällar. För att lyfta utställningar anordnas program kopplade till dessa, som vernissager, workshops, samtal och föreläsningar.

### Offentliga program på läns museet och i länet

Månad	Namn evenemang	Samarrangör
<b>Januari</b>		
26	Vernissage: Vakna upp	
<b>Februari</b>		
2	Filosofiskt kafé	Kafé Sokrates
23	Onsdagskväll med museet: Henric Bagerius	
<b>Mars</b>		
2	Filosofiskt kafé	Kafé Sokrates
3	Fössta Tossdan i Mass	
4	Experimentell ljuskonst med Evelina Dembacke	Evelina Dembacke
9	Cr3ative Studio: Keep Jönköping clean	Keep JKPG Clean
12	Vernissage: Årsrika	Bilda Sydöst
16	INSTÄLLD Workshop: Konsten att åldras	
26	Vernissage: Länssalongen	Jönköpings läns konstförening
30	Onsdagskväll med Museet: Alhaji Jeng	
<b>April</b>		
5	Invigning Demokrativeckan	
6	Workshop med Yolanda Bohm	
6	Filosofiskt kafé	Kafé Sokrates

6	Presentation av Länssalongen	
13	Kreativa händer: Skapa relief i gips	
20	Föreläsning: Medea Ekner	Jönköpings läns konstförening
21	Vernissage Normstorm	
23	Vernissage i Eksjö: I skuggan av ett äppelträd	
27	Onsdagskväll med museet: Makode Linde	
<b>Maj</b>		
4	Kreativa händer: Trycka på textil och papper	
4	Filosofiskt kafé	Kafé Sokrates
4	Panelamtal: Konsten att åldras	Bilda Sydöst
7	SmåLit	Jönköpings kommun, Värnamo kommun, Tranås kommun, Eksjö kommun, Region Jönköpings län, Smålands-Tidningen, Tranås Tidning, Värnamo Nyheter, Jönköpings-Posten
11	Cr3ative Studio: Måla 3D	
25	Onsdagskväll med museet: Anna Andréasson Sjögren	
28	Vernissage: Reflections	
29	Fönsterrenoveringens dag. Hantverksdemonstrationer, byggnadsvårdsrådgivning	Svenska byggnadsvårdsföreningen, Sunda byggvaror, 34:ans byggnadsvård
<b>Juni</b>		
1	Vernissage: Ett naivt möte	
4	Bauerkalas	
<b>Augusti</b>		
31	Onsdagskväll med museet: Folke Schimanski	
<b>September</b>		
3	Finissage: Slöjdrutan (firande av Hemslöjdens dag)	

Månad	Namn evenemang	Samarrangör
7	Filosofiskt kafé	Kafé Sokrates
7	Kreativa händer: lappa och laga	
14	Cr3ative Studio: Måla akvarell	
17	Vernissage: I skuggan av ett äppelträd	
17	Vernissage: Formstark	
21	JONK! Cirkuskorki	JONK! Scenkonst
28	Onsdagskväll med museet: Abel Fokoe	
<b>Oktober</b>		
1	Änglamark: Höstkonsert med Jönköpings Kammarkör	Jönköpings Kammarkör
5	Kreativa händer: Papperskonst	
5	Filosofiskt kafé	Kafé Sokrates
5	Föreläsning: 100 % lin i folketro, vardag & till fest	Hemslöjden Region Jönköpings län
12	Föreläsning med Yvonne Teiffel om sin tid på JP	Jönköpings hembygdsförening Gudmundsgillet
19	Föreläsning: Arts & Crafts – idéer som håller	Jönköpings läns konstförening
22	Stadsvandring: Homo i Smålands Jerusalem	
25	Releasemangel: Utflykt i tid och rum – Ett magasin om kulturarv i Jönköpings län. Nr 5.	Jönköpings läns hembygdsförbund
26	Onsdagskväll med museet: Evelina Jonasson	
26	Täljkväll	
<b>November</b>		
1	JONK! Prova på cirkus	JONK! Scenkonst
1	JONK! Prova på cirkus	JONK! Scenkonst
2	Kreativa händer: Papperstillverkning	
2	Föreläsning: Upp och ner – Om att leva öppet med bipolär sjukdom	
2	Föreläsning: Upp och ner – Om att leva öppet med bipolär sjukdom	

Månad	Namn evenemang	Samarrangör
2	Filosofiskt kafé	Kafé Sokrates
3	Höstlov KIT lego	
8	Vernissage: Fritt och frivilligt – folkbildning för framtid	Bilda, ABF, Folkuniversitetet, Ibn Rushd, Kulturens, Medborgarskolan, NBV, RF Sisu, Sensus, Studieförbundet, Studieförbundet vuxenskolan
9	Föreläsning: Arts & Crafts – trädgårdskonst	Jönköpings läns konstförening
12	Möt Smålands Akademis pristagare	Smålands akademi
15	Författarsamtal: Fängslade författares dag	Kulturutveckling Region Jönköpings län, Förvaltningen för kulturutveckling i Västra Götalandsregionen
16	Panelssamtal – tala väl med varandra	Ibn Rushd, Sensus
20	Finissage: Fritt och frivilligt – folkbildning för framtid	Bilda, ABF, Folkuniversitetet, Ibn Rushd, Kulturens, Medborgarskolan, NBV, RF Sisu, Sensus, Studieförbundet, Studieförbundet vuxenskolan.
27	JONK! Cirkuskroki	JONK! Scenkonst
30	Onsdagskväll med museet: Eddie Wheeler	
30	Täljkväll	
<b>December</b>		
7	Bokrelease: Stadsdelen Söder i Jönköping. Samtal mellan Anders Franzén och f.d. stadsbyggnadsdirektör Ingemar Thorsén.	
7	Kreative händer: Gjuta och dekorera ljus	
14	Täljkväll	
15	Julpyssel familj	
15	Julpyssel avancerat	

## Övriga program i och utanför länet

Månad	Namn evenemang	Samarrangör
<b>Mars</b>		
1	Föredrag om Lekerydstraktens förhistoria. Mikael Nordström.	Lekeryds hembygdsförening
24	Föredrag om Munksjön för Postens Seniorer, Jönköping. Britt-Marie Börjesgård.	Postens Seniorer
30	Föredrag för Strömsbergföreningen på deras årsmöte, om skogens historia på Strömsberg. Ådel Franzén	Strömsbergföreningen
<b>April</b>		
1	Föredrag "Därför ligger E4 där den ligger" på seminariet "Framtidens E4 genom Jönköping" i Viktor Rydbergsalen, Elmia, Jönköping. Mikael Nordström.	Jönköpings kommun
17	Sanering och konservering i Varnhems klosterkyrka. Föredrag vid två tillfällen under återinvigningen. Gunnel Rosenquist.	Skara pastorat
22	Biografer i Jönköpings län. Föredrag på Värnamo filmfestival, Gummifabriken Värnamo. Mikael Nordström och Lars Östvall (Jönköpings läns folkrörelsearkiv).	Värnamo kommun
22	Filmen som kulturarv. Paneldebatt på Värnamo filmfestival, Gummifabriken Värnamo. Mikael Nordström och Lars Östvall samt Göran Du Rees och Jan Lindkvist.	Värnamo kommun
23	När Jönköpings-Posten slutade ta in biografannonser och bio blev synd. Föredrag på Värnamo filmfestival, Gummifabriken Värnamo. Mikael Nordström och Lars Östvall (Jönköpings läns folkrörelsearkiv).	Värnamo kommun
24	Rosenlund – gård och gårdsfolk. Föredrag för Rosenlunds herrgårds vänner. Anders Franzén.	Rosenlunds herrgårds vänner
29	Byggnadsvård ett mer hållbart sätt att renovera. Föreläsning för allmänheten vid Ädelfors folkhögskola. Margareta Olsson.	Ädelfors folkhögskola

Månad	Namn evenemang	Samarrangör
<b>Maj</b>		
14	Visnings av Anderséns trädgård Grytet, Dalvik. Ådel V Franzén	Dalviks socialdemokrater
18	Landskapskväll i Adelöv med inriktning på hållbara lösningar inom agrara näringar. Medarrangör, Ådel V Franzén	Länsstyrelsens kulturmiljö och landsbygdsavdelning, Adelövs framtidsgrupp, Östra Vätterbranterna.
<b>Augusti</b>		
21	Från jägare och fiskare till vikingar (om fornlämningar i Sävsjö kommun) Mikael Nordström. Missionskyrkan i Vrigstad.	Vrigstads hembygdsförening
23	Informationskväll om byggnadsvård och hembygds-gårdar. Anders Franzén	Jönköpings läns hembygdsförbund, Länsstyrelsen
28	Livet under vikingatiden. Västragårds gravfält, Sävsjö. Deltagarna fick hugga runor, slunga band och höra om vikingatiden. Susanne Nordström	
<b>September</b>		
6, 7	Fyra stadsvandringar på Öster i Jönköping i samband med Tekniska kontorets friskvårdsdagar. Anders Franzén.	Tekniska kontoret, Jönköpings kommun
8	Stadsvandring i Jönköping tillsammans med stadsarkitekt Bengt Carlsson för deltagare i länsstyrelsens konferens "Plan- och bostadsdagarna". Anders Franzén.	Länsstyrelsen Jönköpings kommun
11	Kyrkogårdsvandring på Norra Hestra kyrkogård i samband med Kulturarvsdagen. Anders Franzén.	Gislaveds pastorat
<b>Oktober</b>		
15	Järnproduktion under 1500 år i Tabergs-trakten. Guidning för privat släktförening. Ann-Marie Nordma.	
25	Arkeologi vid Råslätt. Mikael Nordström visade Döskallehöjden och berättade om bronsålder. Anna Ödeén visade undersökningen av bronsåldersgraven	Underground
27	Stadsvandring på Öster för deltagare anställda vid Göta hovrätt. Anders Franzén.	Göta hovrätt

Månad	Namn evenemang	Samarrangör
<b>November</b>		
12	Föredrag vid Arkivens dag. Vetlanda bibliotek. Henrik Johansson.	Jönköpings läns folkrörelsearkiv, Vetlanda museum, Jönköpings läns arkivförbund.
14	Föreläsning på Jönköpings Tekniska Högskola. <i>Kulturmiljövård och Antikvariska hänsyn i byggprocessen.</i> Margareta Olsson.	
15	Föredrag på Jönköpings Folkhögskola "Hur jobbar en arkeolog?". Anna Ödeén.	
17	Föredrag om undersökningarna vid Kärnekulla. Anna Ödeén.	Habo bibliotek
24	Presentation av den invändiga restaureringen av Lekeryds kyrka för Tibro hantverksakademi. Anders Franzén	

## Bokade visningar och program

I början av året blev det återigen nya restriktioner på grund av pandemin och under den perioden hölls inga visningar, men i mars öppnades det återigen upp för skolvisningar.

## Besöksservice

Förutom de återkommande arbetsuppgifter som ingår i värdskapet, har mycket av arbetet fokuserats på samordning. Besöksservice har ansvarat för att ta fram Öppna visningar och lägga schema för detta för kommande år. Det har vidare tagits fram aktiviteter, koordinerats event och program, ansvarat för att ta fram pedagogiskt material till kommande utställningar, ansvarat för att uppdatera museets digitala skyltar, gjort beställningar till värdskapets och pedagogikens verksamhet, stöttat upp i visningsverksamheten, ansvarat för Museumkalendern, sammanställning av statistik med mera.

Besöksservice har även ansvarat för museets bokningsprogram, vilket innebar att lägga in de visningar och programpunkter som ska vara bokningsbara, gå igenom bokningar och ha veckovisa möten med pedagoger och tekniker.

## Museibutiken

Trots det rådande omvärldsläget hade butiken en fin försäljning under året och det såldes för över en miljon kronor totalt i museibutiken. Handeln tappar försäljning vad gäller spontanköp, vilket har att göra med omvärldsläget. I stort sett alla leverantörer har höjt inköpspriser, med hänvisning till ökade produktionskostnader och lagt på extra kostnader för frakt. Museibutiken har fortsatt fin respons för vad museet säljer, speciellt har avdelningen med varor riktade till turister varit omtyckt och varor kopplade till John Bauer och hans värld. Däremot gick försäljningen via webbutiken fortsatt trögt, trots en bättre position på hemsidan.

	2020	2021	2022
Försäljning butik och webbshop	818 704	866 228	1 078 878

## Pedagogik

Från och med mars öppnades det återigen upp för skolvisningar. Förutom att planera och genomföra visningar löpande har pedagogerna under året arbetat tillsammans med kommunikatör och koordinator med att ta fram och arbeta efter en kommunikationsstrategi för pedagogiken. Pedagogerna har också arbetat tillsammans med samordnare med bokningssystemet BokaMera. Planering med visningar samt med Skapande skola för Jönköpings kommun samordnades och utfördes.

Pedagogerna har under året träffat kultursamordnare för flera kommuner samt fördjupat samarbetet med dessa. Flera syntolkade visningar har återigen hållits efter uppehållet under pandemin och dessa visningar har utvecklats ytterligare. Möten med minnen, visningar för personer med demensdiagnos, har också återupptagits och hållits tillsammans med representanter från Region Jönköpings län, Hembygdsföreningar samt Hälsohögskolan i Jönköping där ett forskningsprojekt har påbörjats i ämnet.

Partnerstrategin tog fart under hösten och pedagogerna har både genomfört visningar samt planerat upplägget i dessa. Hela 1382 elever i 59 klasser fördelat på 35 bussar har besökt museet genom partnerstrategin. Eleverna kom från Aneby, Eksjö, Värnamo, Vaggeryd, Vetlanda, Gnosjö, Gislaved, Jönköping, Sävsjö, Nässjö och Tranås kommuner.



## Statistik

### Statistik publik verksamhet

	2020	2021	2022
Antal visningar Skapande skola	45	124	111
Antal övriga skolvisningar 0–18 år	16	7	64
<b>Antal skolvisningar totalt</b>	<b>61</b>	<b>131</b>	<b>175</b>
<b>Antal personer Skapande skola och övriga skolvisningar</b>	<b>1220</b>	<b>2370</b>	<b>5168</b>
<b>Antal offentliga program 0–18 år totalt (fysiska och digitala)</b>	<b>21</b>	<b>4</b>	<b>17</b>
<b>Antal program 18 år och uppåt (fysiska och digitala)</b>	<b>62</b>	<b>23</b>	<b>59</b>
<b>Antal program totalt (inkluderar alla program utöver skolvisningar)</b>	<b>83</b>	<b>27</b>	<b>76</b>
<b>Antal unika digitala program</b> (Flera program har sänts i flera kanaler, vid flera tillfällen – siffran motsvarar endast första tillfället)	<b>48</b>	<b>42</b>	<b>28</b>
Antal utställningar 0–18 år	9	5	10
Antal utställningar 18 år och uppåt	11	14	11
<b>Antal utställningar totalt (*inklusive basutbud)</b>	<b>20*</b>	<b>19*</b>	<b>20</b>
<b>Antal besökare Stadshistoriska utställningen ABM-huset</b>	13 658	6 707	13 212

## Besöksstatistik

	2020	2021	2022
Antal besökare	95 966*	67 036*	126 086

\* Museet var stängt för besökare från 21 november 2020 till 6 april 2021. Under delar av 2020 samt 2021 fanns även en begränsning för antal samtidiga besökare.

## Samlingsförvaltning och arkiv

### Förvärv

Under året har en rad förvärv skett inom samlingar och arkiv, både genom gåvor och inköp.

Vi har bland annat stärkt representationen av konstnärer verksamma i länet och kring John Bauer – i den mån det är möjligt med tanke på prisbilden. Bland föremålsförvärven märks en stor gåva av dockleksaker liksom en gåva med föremål från skyddsrum. Flera omärkta föremål som ingått i en deposition vid Tändsticksmuseet har inregistrerats i samlingen.

Följande tabell visar antalet nyförvärv inom respektive område, där siffran inom parentes är gåvor. Detaljerade förteckningar finns i enhetens tertiärrapporter:

	2020	2021	2022
Arkiv	2	6	6
Bild	1	8	10
Bibliotek	365	380	317
Ljud och bild	0	0	2
Objekt. Siffran inom parentes anger antal givare.	127 (12)	83 (10)	260 (20)
Konst	4	7	6

### Lån och depositioner

Jönköpings läns museum har anhållit om att lämna tillbaka Nils Edward Björkmans konstsamling till Nationalmuseum. Samlingen deponerades till Jönköpings stad 1928 och har sedan 1950-talet huvudsakligen varit placerad i läns museet. Planering och återlämning av den om-

fattande samlingen kommer att ske under kommande år. I samråd med Jönköpings läns konstförening hanteras ett stort antal utlån av konst till museer runt om i landet, till exempel till Prins Eugens Waldemarsudde och Liljevalchs i Stockholm.

Långtidsdepositioner ses över kontinuerligt, och avslutas eller förnyas. Till exempel beståndsinventerades långtidsdepositionen vid Tändsticksmuseet.

Följande tabell visar antalet depositioner/utlån och försäljningar under den senaste treårsperioden:

	2020	2021	2022
<b>Bibliotek</b>	301	269	334
<b>Bildbyrå försäljning</b>	6	15	94
<b>Objekt</b>	40	4	8
<b>Konst</b>	2	1	3

Bibliotek är antal böcker. Bild, objekt och konst är antal ärenden.

## Dokumentation

Under året avslutade vi samarbetat med Minnen.se för att i stället pröva andra insamlingsmetoder. Samarbetet med Minnen avslutades därför att det var ett ineffektivt arbetsinstrument och inte användes av publiken i så stor utsträckning som önskat och därför förlorade i synlighet. I slutet av året började vi använda plattformen EasyQuest.

### Etnologisk dokumentation

Projektet Stadens kolonistörer, ett samarbete mellan DS och ABK, har varit centralt under året och kommer även att fortsättas under kommande år. Dokumentationen har beledsagats genom forskning och resulterat i magisteruppsatsen "Stadens kolonistörer – en etnologisk studie av två koloniområden i Jönköpings kommun" vid institutionen för kultur- och mediavetenskaper, Umeå Universitet.

I en ny insamling, "Spara eller slösa – om livet i kristider", prövar vi det nya insamlingsverktyget EasyQuest.

### Foto- och filmdokumentationer

Projektet Stadens kolonistörer har involverat såväl fotograf som etnolog.

## Minnen

Under flera år har Jönköpings läns museum använt Minnen.se för att samla in samtidsdokumentation utifrån specifika frågor. Det arbetet har aldrig riktigt fungerat då för få informanter har hört av sig. Därför har vi vid årsskiftet 2022 avslutat samarbetet.

## Registrering och digitalisering

Arbetet med registrering av föremål och arkiv, liksom digitalisering, sker löpande och syftar till att såväl lägga grunden för projekt samt att kunna möta brukarnas behov. Museets kunskapsuppbyggande roll finner här sin naturliga plattform och arbetet gynnar alla delar av verksamheten.

DigitaltMuseum är tillgängligt för allmänheten via webben, medan Lexie, Hanna och Visual Arkiv är interna databaser för dokument, böcker och arkiv.

	2020	2021	2022
Digitalt Museum, antal nya utställningar/samlingsmapp	2	-	1
Digitalt Museum, antal nypublicerade artiklar	1	1	0
Digitalt Museum, antal nypublicerade föremål/handlingar och foton	1450	758	1213
Minnen, antal insamlingar	4	2	2
Etnologiska undersökningar, genomförda	10	16	16
Etnologiska undersökningar (äldre och nya) registrerade i Primus	23	134	279
Lexie, antal nyregistrerade dokument	3945	1500	3150
Hanna, antal nyregistrerade böcker	996	900	800
Visual Arkiv, antal registreringar	10	40	458

## Samlingsförvaltningsplan

En samlingsförvaltningsplan har framtagits av enheten DS. Den har antagits av museets styrelse, men en del riktlinjer behöver kompletteras. Planen ska styra hur läns museet förvärvar, förvaltar och nyttjar sina samlingar och ska säkerställa att de förvaltas, vårdas, utökas och gallras på ett planerat sätt i linje med internationella samtida standarder. Under året har

diskussioner påbörjats om hur planen ska implementeras så att den används av alla enheter och funktioner som hanterar samlingarna på ett eller annat sätt. I stor utsträckning handlar det om att tillämpa planen och att använda databasen Primus som utgångspunkt och på ett effektivt sätt i de processer som beskrivs.

## Arkiv

I december avslutades ett flerårigt projekt, finansierat genom Malmstens minnesfond, kring att digitalisera John Bauers brevsamling. Breven är nu registrerade i Primus och tillgängliga för fortsatta, fördjupande projekt. Arbetet med fotografier och arkivhandlingar fortsätter i övrigt löpande och resulterar i en stor mängd skannade filer, sökbara PDF:er, och förtecknade arkiv. Mycket tid har lagts på att planera inför den kommande förstärkningen av arkivsidan genom en arkivassistent och en ämbetsarkivarie.

## Digitalisering och publicering

Det löpande arbetet med att registrera föremål och fotografier i Primus har fortsatt under året. Viktiga steg inkluderar att konvertera till exempel filmer till läsbara arkivfiler. Kabinettporträtt från sekelskiftet 1900 är ett annat arbetsområde. Nya skannrar har underlättat arbetet. Föremålspärmar och föremålskort har skannats i sin helhet med extern hjälp, Azets i Uppsala.

## Rådgivningar

Medarbetare från olika delar av läns museets verksamhet, svarar kontinuerligt på rådfrågningar som görs av allmänheten, forskare och uppdragsgivare. Det handlar om allt från arkivmaterial och olika kulturmiljöer till föremål och konstverk i våra samlingar, bland mycket annat.

Antal rådgivningar	2020	2021	2022
Arkeologi	35	26	30
Byggnadsvård	101	111	67
Konservering	34	32	36
Arkiv	217	173	179
Bildarkiv	187	138	154
John Bauer	17	20	13

Antal rådgivningar	2020	2021	2022
Bibliotek	35	34	25
Konst	11	52	11
Kulturhistoria	92	83	59

## Friluftsmuseet i Jönköpings stadspark

Renoveringsarbeten har utförts i enlighet med den vård- och underhållsplan som föreligger för friluftsmuseets byggnader. Under året har arbetena bekostats av Jönköpings kommun enligt nytt flerårigt avtal. De relativt omfattande timmerlagningarna på Soldattorpet som påbörjades i en första etapp 2020 har nu slutförts. Kraftiga rötskador med hussvampangrepp som uppkommit i den östra ytterväggen vid mötet med mellanväggen, efter ett takläckage, har åtgärdats genom byte till nytt friskt furutimmer. En omläggning att stugans torvtak som planeras att utföras nästa år påbörjades nu med rivningen av torven, i syfte att underlätta vid timmerlagningarna. Efter reparationen av stommen vidtar nu arbetena med att återställa stugans interiör.

Under året har en projektering av den kommande restaureringen av Norra Solberga klockstapel inletts. En skadebesiktning av spåntäckningen och klockbocken har vidtagits av konsulten Vistaholms Byggnadshantverk AB. Åtgärdsprogram har tagits fram som underlag till för upphandlingen som planeras 2023.

Därutöver har mindre vårdinsatser gjorts däribland har ny rygging lagts på Ryggåsstugans båda halmtak. Den sedvanliga skötseln av de många torvtaken har i år gjorts mer grundligt och även innefattat rensning av ogräs samt friläggning och tjärning av mullåsar och stockrännor.

## Arkeologi

En viktig ambition för läns museets kulturmiljöverksamhet är att vi ska vara fortsatt ledande inom våra verksamhetsområden i Jönköpings län. Vår bedömning är att vi inom både arkeologi, byggnadsvård och konservering är fortsatt starka. För att vidga uppdragsbasen är vi verksamma också utanför Jönköpings län, dels genom samarbeten med andra läns museer, dels i regioner där det inte finns någon museianknuten uppdragsverksamhet. Under året har vi samverkat kring flera projekt utanför länet. Under 2022 har vi också stärkt verksamheten genom tre nyanställningar – två arkeologer och en konservator. Samtidigt har två personer gått i pension.

Enheten har arbetat med 328 diarieförda kulturmiljöärenden under året, varav 83 arkeologiärenden, 175 byggnadsvårdsärenden och 70 konserveringsärenden. Sammanlagt har 81 rapporter färdigställts, varav 26 arkeologirapporter, 30 byggnadsvårdsrapporter och 25 konservatorsrapporter.

Bland årets mer intressanta arkeologiprojekt kan nämnas undersökningar av en stenåldersboplats strax sydöst om Värnamo, inte långt från Vandalorum intill sjön Vidöstern. Vi hittade mängder med avslag i flinta och kvarts som låg spritt i matjorden. För första gången på 50 år har vi undersökt gravar från bronsåldern i Jönköping. Inför en exploatering i Råslätt, där det tidigare legat en fritidsgård, undersöktes bronsåldersgravar som resulterade i flera intressanta fynd – smycken som en tutulus, en dubbelknapp och pincetter i brons. Schaktningsövervakningar i Jönköpings stad där nya ledningar ska ersätta gamla har gett oss möjlighet att få små titthål ner i stadens förflutna. Grävningarna i Slottsgatan ger oss till exempel kunskap om hur staden succesivt byggdes ut från 1600-talet och framåt. Och vilka verksamheter som fanns längs med gatan, som krukmakerier och kålgårdar.

Bland årets konservatorsuppdrag sticker arbetet i Varnhems klosterkyrka ut. Hela interiören med samtliga inventarier har mögelsanerats och de flesta bemålade inventarier har också konserverats eftersom färgskikten spjälkade. Ett arbete som omfattade hundratals kvadratmeter av både släta och skulpterade puts-, gips och stenytor, stort antal bemålade och förgyllda träobjekt, gravrum, gravkistor och gravmonument. Den stora medeltidskyrkan rustades upp och inreddes på 1600-talet med inventarier av mycket hög konstnärlig och teknisk kvalitet, bekostade av Magnus Gabriel De la Gardie. Kyrkan tömdes på alla lösa föremål och hölls stängd under det halvår saneringen pågick. Tidsramen för utförandet var snäv och arbetsstyrkan bestod av ett flertal konservatorer utöver museets egna.

De mest omfattande projekten inom byggnadsvården handlar i regel om inventeringar av olika slag. Sedan några år genomför antikvarierna inventeringar av kyrkogårdar och gravvårdar på uppdrag av församlingar och pastorat. Hittills har ca 100 kyrkogårdar och begravningsplatser i länet dokumenterats på detta sätt. I likhet med kyrkor och kyrkogårdar är även många före-

mål i kyrkorna skyddade av lagstiftningen. Sedan 2018 har läns museet inventerat och upprättat inventarieförteckningar på uppdrag av Skara stift. Omkring 130 kyrkor har omfattats av dessa insatser sedan projektet startades.

År 2022 har liksom tidigare visat hur lyckat vi kan nå ut med vår verksamhet genom filmmediet. Under 2022 har vi publicerat en ny film – Huskvarnaviken under 10 000 år som visas i Huskvarna hembygdsförenings basutställning i Kruthuset. Sedan tidigare finns ett tiotal kulturmiljöfilmer på olika teman på läns museets filmkanal på YouTube. Tillsammans har filmerna visats över 70 000 gånger under 2022.

Vi arbetar kontinuerligt med olika typer av kunskapsprojekt som vi själva skapat utifrån olika intressen och frågeställningar. Det sker i egen regi men även som samarbetsprojekt med andra institutioner. Bland annat pågår ett projekt kring Jönköpings stads tänkeböcker för åren 1570–1619 där vi avser att analysera och tillgängliggöra rättegångsprotokoll. Ett viktigt källmaterial till stadens historia som hittills varit underutnyttjat. Projektet genomförs i samarbete med Linnéuniversitetet och Södertörns högskola. Vidare pågår ett projekt kring Jönköpings stads koloniområden och odlarföreningar kallat "Stadens koloniserare". Det är tänkt att den nya kunskapen som utvinns i projektet ska resultera i både en bok och en utställning. Ett projekt som slutförts behandlar bebyggelseutvecklingen i stadsdelen Söder i Jönköping och har resulterat i en bok.

## Besiktningar

Arkeologiska besiktningar	Diarienummer
<b>Jönköpings kommun</b>	
<i>Jönköpings socken:</i> Besiktning av milsten L1973:2138 Vättersnäs, som enligt uppgift ska ha varit nedgrävd. Uppdatering av lämningssuppgifter i Fornsök.	
<i>Sandseryds socken:</i> Besiktning av två sentida runristningar på Varkullen. Kontakt med runolog för tolkning. Registrerat i Fornsök L2022:1140	
<i>Jönköpings socken:</i> Besiktning av skadad milstolpe L2022:1141, Strömsholm. Registrerat lämningen i Fornsök	
<b>Nässjö kommun</b>	
<i>Norra Sandsjö socken:</i> Sandsjön, Sjöleden. Besiktning av fynd i Sandsjön. Fyndet utgjordes av en trästör med hål från en mindre konstruktion, fyndplatsen registrerad som L2022:1103.	
<i>Barkeryd socken:</i> Besiktning och registrering av röjningsröseområde L2022:1258 efter tips om förstörda röjningsrösen efter vägbreddning. Samtidigt registrerades en lägenhetsbebyggelse L2022:1259.	



Arkeologiska besiktningar	Diarienummer
<b>Vaggeryds kommun</b>	
<i>Tofteryds socken:</i> Besiktning av fynd av lans från centrala Skillingaryd. Bedömdes som sentida kopia, vilket även bekräftades av kollegor på Armémuseet, SHM och Milliseum. Lansen ej tillvaratagen.	
<b>Värnamo kommun</b>	
Besiktning av sentida hållristningar på block i centrala Värnamo samt kvarnlämning i Rydaholm.	

## Dokumentation och inventering

Arkeologisk dokumentation och inventering	Diarienummer
<b>Aneby kommun</b>	
Lösfyndsinventering: alla kända lösfynd från kommunen, i Forsök samt i våra olika arkiv har samlats och presenteras i en ArcGIS-pro-karta. Kan användas för att identifiera områden med potential för speciellt stenålder.	
<b>Eksjö kommun</b>	
Lösfyndsinventering: alla kända lösfynd från kommunen, i Forsök samt i våra olika arkiv har samlats och presenteras i en ArcGIS-pro-karta. Kan användas för att identifiera områden med potential för speciellt stenålder.	
<b>Mullsjö kommun</b>	
Lösfyndsinventering: alla kända lösfynd från kommunen, i Forsök samt i våra olika arkiv har samlats och presenteras i en ArcGIS-pro-karta. Kan användas för att identifiera områden med potential för speciellt stenålder (i princip klar).	
<b>Tranås kommun</b>	
Lösfyndsinventering: alla kända lösfynd från kommunen, i Forsök samt i våra olika arkiv har samlats och presenteras i en ArcGIS-pro-karta. Kan användas för att identifiera områden med potential för speciellt stenålder.	

## Arkeologiska utredningar och förstudier

Arkeologiska utredningar och förstudier	Diarienummer
<b>Gislaveds kommun</b>	
<i>Villstad socken:</i> Riksväg 26 Gislaved södra Isberga. Arkeologisk utredning steg 1 inför ombyggnation av Rv 26. Ev boplatslägen, en damm och en sandtäkt påträffades.	2022-246
<b>Jönköpings kommun</b>	
<i>Hakarps socken:</i> Hakarp 2:1 arkeologisk utredning inför bostadsbyggnation. Inga nya fornlämningar påträffades.	2021-272
<b>Mullsjö kommun</b>	
<i>Sandhem och Nykyrkas socknar:</i> Utmed rv 26/47. Arkeologisk utredning, steg 2. Inga nya fornlämningar påträffades.	2022-066
<b>Vetlanda kommun</b>	
<i>Vetlanda socken:</i> Norget, Karlslund 2:1. Arkeologisk utredning inför detaljplan för bostäder. Röjningsrösen och ev domarring påträffades.	2022-192
<i>Nye socken:</i> Holmsjö-Farstorp. Arkeologisk utredning inför nedläggning av VA. Inget påträffades.	2022-63
<b>Värnamo kommun</b>	
<i>Värnamo socken:</i> Nöbbele 7:2. Arkeologisk utredning inför husbyggnation. En stenåldersboplatz påträffades, samt lösfynd av slagg. Registrerad i Fornreg.	2021-273
<b>Hallsbergs kommun</b>	
<i>Pålsboda, Sköllersta socken.</i> AU 1 inför etablering av solcellspark. Lämnningar registrerade i fornreg. Gravar, fossil åkermark samt gårdstomter.	2022-65
<b>Karlsborgs kommun</b>	
<i>Mölltorps socken:</i> Kärnebäcken 1:1. Arkeologisk utredning inför ny detaljplan. Inget påträffades.	2021-345
<i>Mölltorps socken:</i> Ebbanäs 1:14. Arkeologisk utredning inför husbyggnation. Inget påträffades.	2021-346

<b>Hjo kommun</b>	
<i>Hjo socken:</i> Söder 3:43, Knäpplan. Arkeologisk utredning inför detaljplan för bostäder. Nya fornlämningar registrerade; skärvstenshög, härd och bytomt/gårdstomt.	<b>2022-206</b>
<b>Karlsborgs kommun</b>	
<i>Mölltorps socken:</i> Torp 1-14. Arkeologisk utredning inför industribyggnation. Inga nya lämningar.	<b>2022-218</b>

## Arkeologiska förundersökningar och antikvariska kontroller

Arkeologiska förundersökningar och antikvariska kontroller	Diarienummer
<b>Jönköpings kommun</b>	
<i>Jönköpings socken:</i> Stensättning L2021:7126, fastigheten Råslätt 6:1. Förundersökning med framrensning och avgränsning. En tutulus påträffades.	2022-067
Stadslager L1973:2508, Västra Storgatan. Schaktövervakning. Medeltida kulturlager och föremål påträffades	2021-184
<i>Visingsö socken:</i> Brahekyrkogården 1:1. Schaktningsövervakning intill kyrkan inför nedläggning av provisorisk oljeledning. Inget påträffades.	2022-283
<i>Visingsö socken:</i> Hög L1972:5547. Avlösa 4:2. Förundersökning inför byggnation av garage. Inget påträffades.	2022-131
<i>Öggestorps socken:</i> Arkeologisk förundersökning av område med stolphål. En härd och ett röjningsröse påträffades.	2022-167
<b>Mullsjö kommun</b>	
<i>Nykyrka socken:</i> L1970:3017, fossil åkermark och L1970:3018, röse (stensättning). Fastigheten Gunnarsbo 1:3. Förundersökning inför planerad industribebyggelse. En sedan tidigare okänd stensättning påträffades. Fossil åkermark från vikingatid, medeltid och historisk tid.	2021-278
<b>Värnamo kommun</b>	
<i>Värnamo socken,</i> Hindsekind 2:16. Arkeologisk förundersökning inom gravfält, inför husbyggnation. Inget av antikvariskt intresse framkom.	2021-225
<i>Värnamo socken:</i> Nöbbele 7:2. Arkeologisk förundersökning av stenåldersboplats L2022:2065 inför husbyggnation. Fynd av ett 40-tal kvartsföremål och ett 15-tal flintor gjordes.	2022-166

## Arkeologiska undersökningar

Arkeologiska undersökningar	Diarienummer
<b>Jönköpings kommun</b>	
<i>Jönköpings stad:</i> fastigheten Domaren 3, L1973:2508. Arkeologisk undersökning i form av schaktövervakning inför nytt dagvattensystem. Kulturlager med rödgods från 1600-1700-tal, bland annat från krukmakare Banks verkstad.	2022-133
<i>Jönköpings socken:</i> Råslätt 6:1. Undersökning av stensättning L2021:7126 inför byggnation av idrottshall. Förutom stensättningen påträffades två äldre skelettgravar. Fynd av pincetter, dubbellknapp i brons, flintapilspets m.m.	2022-212
<i>Visingsö socken:</i> Stigby 7:1. Räddningsundersökning av hög L1972:5809. En källare hade förstört större delen av graven men en stenpackning med spridda brända ben samt en brandgrop med brända ben och hartstätning påträffades.	2022-234
<b>Utanför länet</b>	
<b>Västra Götalands län</b>	
<b>Skövde kommun</b>	
<i>Våmb socken:</i> Våmb 30:10 Undersökning av två stensättningar inför utvidgning av täkt. Samarbete med Bohusläns museum.	2021-174

## Byggnadsvård

Besiktningar	Diarienummer
<b>Jönköpings kommun</b>	
<i>Jönköpings stad:</i> Hasseln 4, fd Metodistkyrkan, nu Österns Assyriska kyrka. Angående åtgärder på kyrkobyggnaden.	2022-111
Juvelen 3: Fråga om kulör på plåtavtäckningar inför takomläggning.	
Stadsparksberget. Besiktning mm av bergum.	2022-096
<i>Skärstads socken:</i> Kvillen 1:1. Besiktning av bostadshus och förslag på åtgärder.	2022-130
<i>Ölmstads socken:</i> Ölmstad 8:1. Renovering/rivning av ladugård.	-
Ölmstads hembygdsförening/hembygdsgård. Besiktning av kyrkliga föremål.	2022-193

Besiktningar	Diarienummer
<b>Nässjö kommun</b>	
<i>Almesåkra socken:</i> Fredriksdals säteri. Dokumentation och rådgivning av äldre interiör i huvudbyggnaden.	-
<i>Malmbäcks socken:</i> Viresjö missionshus, Viresjö 1:5. Rådgivning inför renovering/ombyggnation.	2022-129
<b>Vaggeryds kommun</b>	
<i>Byarum socken:</i> Järnboden i Götafors. Besiktning och förslag på åtgärder.	2022-233
<b>Värnamo kommun</b>	
<i>Torskinge socken:</i> Björkhaga skola. Byggnadsvårdsrådgivning.	2022-002

## Dokumentation, utredning och inventering

Dokumentation, utredning och inventering – byggnadsvård	Diarienummer
<b>Eksjö kommun</b>	
Kulturmiljö- och byggnadsinventering av fem småorter – Mariannelund, Ingatorp, Hjaltevad, Bruzaholm och Hult.	2022-257
<i>Eksjö stad:</i> Dackehöjden 2, Norrtullskolan. Kulturhistorisk karaktärisering och värdering inför planerad ombyggnation.	2022-106
<b>Gnosjö kommun</b>	
<i>Källeryds socken:</i> Källeryds kyrkogård. Inventering och kulturhistorisk bedömning av gravvårdar.	2020-332
<b>Habo kommun</b>	
<i>Brandstorps socken:</i> Brandstorps kyrkogård. Karaktärisering och kulturhistorisk bedömning av gravvårdar.	2020-094
<i>Gustav Adolfs socken:</i> Gustav Adolfs kyrkogård. Karaktärisering och kulturhistorisk bedömning av gravvårdar.	2020-095
<i>Habo socken:</i> Habo kyrkogård. Karaktärisering och kulturhistorisk bedömning av gravvårdar.	2020-096
Fiskebäcks kyrkogård. Karaktärisering och kulturhistorisk bedömning av gravvårdar.	2020-088

Dokumentation, utredning och inventering – byggnadsvård	Diarienummer
<b>Jönköpings kommun</b>	
<i>Angerdshestra socken:</i> Angerdshestra kyrka. Dokumentation av kyrkliga inventarier.	2021-171
<i>Bottnaryds socken:</i> Bottanryds kyrka. Dokumentation av kyrkliga inventarier.	2021-171
<i>Jönköpings stad:</i> Antiken 1/Gamla rådhuset. Beskrivning av föreslagna invändiga åtgärder.	2022-164
Arkivet 1/Göta hovrätt. Konsekvensbeskrivning angående förändringar av Ämbetsbyggnaden.	2022-183
Arkivet 1/Göta hovrätt. Utredning och samråd i samband med överflyttning av inventarier.	2021-177
Jönköpings hamn. Författande av allmän text inför arkitektuppdrag.	2022-326
<i>Mulseryds socken:</i> Mulseryds kyrka. Dokumentation av kyrkliga inventarier.	2021-171
<i>Norra Unnaryds socken:</i> Norra Unnaryds kyrka. Dokumentation av kyrkliga inventarier.	2021-171
<i>Rogberga socken:</i> Rogberga kyrka. Översyn av inventarieförteckning.	2021-351
<i>Sandseryds socken:</i> Folkets hus i Norrahammar. Kulturhistorisk utredning.	2022-201
<i>Öggestorps socken:</i> Öggestorps kyrka. Översyn av inventarieförteckning.	2021-350
<b>Mullsjö kommun</b>	
<i>Nykyrka socken:</i> Nykyrka kyrka. Dokumentation av kyrkliga inventarier.	2021-171
<b>Tranås kommun</b>	
<i>Adelövs socken:</i> Adelövs kyrkogård. Bevarandeplan och kulturhistorisk bedömning av gravvårdar.	2022-113
<i>Linderås socken:</i> Linderås kyrkogård. Bevarandeplan och kulturhistorisk bedömning av gravvårdar.	2022-114
<i>Säby socken:</i> Säby kyrkogård. Bevarandeplan och kulturhistorisk bedömning av gravvårdar.	2022-115
<i>Tranås:</i> Tranås gamla griftegård. Bevarandeplan och kulturhistorisk bedömning av gravvårdar.	2022-116
Tranås nya griftegård. Bevarandeplan och kulturhistorisk bedömning av gravvårdar.	2022-117

Dokumentation, utredning och inventering – byggnadsvård	Diarienummer
<b>Vaggeryds kommun</b>	
<i>Hagshults socken:</i> Hagshults kyrka. Konsekvensbeskrivning av förslag till ändringar av kyrkorum.	2020-228
<b>Vetlanda kommun</b>	
<i>Björkö socken:</i> Björkö kyrkogård. Inventering och kulturhistorisk bedömning av gravvårdar.	2021-066
<i>Lannaskede socken:</i> Lannaskede gamla kyrka. Antikvarisk förundersökning med kartering av fasadputs.	2022-137
<i>Näsby socken:</i> Näsby kyrkogård. Inventering och kulturhistorisk bedömning av gravvårdar.	2021-084
<i>Nävelsjö socken:</i> Nävelsjö kyrkogård. Inventering och kulturhistorisk bedömning av gravvårdar.	2021-065
<i>Vetlanda socken:</i> Vetlanda gamla kyrkogård. Inventering och kulturhistorisk bedömning av gravvårdar.	2021-063
Vetlanda kapellkyrkogård. Inventering och kulturhistorisk bedömning av gravvårdar.	2021-064
<b>Västra Götalands län</b>	
<b>Alingsås kommun</b>	
<i>Alingsås stad:</i> Christinae kyrka. Dokumentation av kyrkliga inventarier.	2021-171
Landskyrkan. Dokumentation av kyrkliga inventarier.	2021-171
<i>Bälinge socken:</i> Bälinge kyrka. Dokumentation av kyrkliga inventarier.	2021-171
<i>Hemsjö socken:</i> Hemsjö kyrka. Dokumentation av kyrkliga inventarier.	2021-171
<i>Ödenäs socken:</i> Ödenäs kyrka. Dokumentation av kyrkliga inventarier.	2021-171
<b>Herrljunga kommun</b>	
<i>Alboga socken:</i> Alboga kyrka. Dokumentation av kyrkliga inventarier.	2021-171
<i>Broddarps socken:</i> Broddarps kyrka. Dokumentation av kyrkliga inventarier.	2021-171
<i>Bråttensby socken:</i> Bråttensby kyrka. Dokumentation av kyrkliga inventarier.	2021-171
<i>Eggvena socken:</i> Eggvena kyrka. Dokumentation av kyrkliga inventarier.	2021-171
<i>Eriksbergs socken:</i> Eriksbergs gamla kyrka. Dokumentation av kyrkliga inventarier.	2021-171

Dokumentation, utredning och inventering – byggnadsvård	Diarienummer
<i>Eriksbergs nya kyrka.</i> Dokumentation av kyrkliga inventarier.	2021-171
<i>Fölene socken:</i> Fölene kyrka. Dokumentation av kyrkliga inventarier.	2021-171
<i>Grude socken:</i> Grude kyrka. Dokumentation av kyrkliga inventarier.	2021-171
<i>Herrljunga tätort:</i> Herrljunga kyrka. Dokumentation av kyrkliga inventarier.	2021-171
<i>Hovs socken:</i> Hovs kyrka. Dokumentation av kyrkliga inventarier.	2021-171
<i>Hudene socken:</i> Hudene kyrka. Dokumentation av kyrkliga inventarier.	2021-171
<i>Jällby socken:</i> Jällby kyrka. Dokumentation av kyrkliga inventarier.	2021-171
<i>Källunga socken:</i> Källunga kyrka. Dokumentation av kyrkliga inventarier.	2021-171
<i>Mjälldrunga socken:</i> Mjälldrunga kyrka. Dokumentation av kyrkliga inventarier.	2021-171
<i>Molla socken:</i> Molla kyrka. Dokumentation av kyrkliga inventarier.	2021-171
<i>Ods socken:</i> Ods kyrka. Dokumentation av kyrkliga inventarier.	2021-171
<i>Remmene socken:</i> Remmene kyrka. Dokumentation av kyrkliga inventarier.	2021-171
<i>Skölvene socken:</i> Skölvene kyrka. Dokumentation av kyrkliga inventarier.	2021-171
<i>Öra socken:</i> Öra kyrka. Dokumentation av kyrkliga inventarier.	2021-171

## Plan- och bygglovsärenden

Följande utlåtanden och remisser har hanterats under året:

Plan- och bygglovsärenden	Diarienummer
<b>Jönköpings kommun</b>	
<i>Bankeryds socken:</i> Granbäck 2:10. Utlåtande angående ombyggnad av vattenverksbyggnaden Häggeberg.	2022-051
<i>Barnarps socken:</i> Barnarps församlingsgård. Minnesanteckning efter tidigt samråd angående utvändigt ramp samt antikvariskt utlåtande.	2022-200
<i>Gränna stad:</i> Greven 15. Utlåtande angående solceller på gäststuga.	2022-324
Välviljan 4. Utlåtande kring nytt plank.	2022-132
<i>Gränna socken:</i> Röttle 2:8, 2:12. Utlåtande angående nybyggnad av garage.	2022-250



<b>Plan- och bygglovsärenden</b>	<b>Diarienummer</b>
<i>Huskvarna:</i> Sömnaden 6, Junexhuset. Utlåtande angående byte av fönster.	2022-289
Södra Huskvarna 1:6/Huskvarna kraftstation. Utlåtande angående förändring.	2022-191
Sömnaden 6, Junexhuset. Utlåtande angående fönsterbyte.	2022-019
Union 2. Huskvarna gamla stadshus. Medverkan vid plansamråd inför ny detaljplan med ändrat ändamål och ombyggnad.	2022-078
<i>Jönköpings stad:</i> Båret 4, Öster. Utlåtande angående planerad om- och tillbyggnad av flerbostadshus/gårdshus.	2022-100
Graniten 4. Utlåtande inför planerad ombyggnation.	2022-044
Hovrättstorget. Kulturhistorisk karaktärisering och antikvariskt utlåtande angående planerade åtgärder.	2022-077
Kv Jungmannen. Utlåtande angående ny detaljplan.	2022-035
Karlsborg 5, Väster. Utlåtande angående installation av solceller på flerbostadshus.	2022-093
Lappen 21/Snickeriet Munksjöområdet. Rådgivning och utlåtande angående takåtgärder.	2022-290
Pennan 18. Utlåtande angående fasadändring på enbostadshus.	2022-052
Pilten 15. Angående ny detaljplan och nybyggnation.	2021-022
Poppeln 5. Utlåtande angående ny takkupa på enbostadshus.	2022-061
Rudan 2. Utlåtande angående tillbyggnad av uterum och terrass samt uppförande av nytt garage.	2022-292
Rudan 2. Utlåtande angående ny terrassdörr och terrass.	2022-292
Vårdaren 5/Regionens hus. Utlåtande angående tillbyggnad.	2022-333
Älgkon 6/Ljungarums skola. Utlåtande angående nya utrymningsvägar.	2022-335
Örnen 7. Utlåtande angående tillbyggnad flerbostadshus.	2022-045
<i>Ölmstads socken:</i> Ölmstad 12:2/Sockenstugan. Utlåtande angående tillbyggnad.	2022-196
<b>Nässjö kommun</b>	
<i>Bringetofta socken:</i> Bringetofta 5:15. Utlåtande angående nybyggnad av enbostadshus och garage.	2022-036
Bringetofta och Drageryd. Utlåtande angående nybyggnad av nätstationer.	2022-243
<i>Nässjö stad:</i> Banken 1. Utlåtande angående fasadändring.	2022-182

<b>Plan- och bygglovsärenden</b>	<b>Diarienummer</b>
Mariahemmet 3. Planbesked angående nybyggnation.	2021-052
Pan 2. Minnesanteckning från tidigt samråd angående gårdshus/tvättstugor.	2022-015
Pan 3. Utlåtande angående nybyggnad av gårdshus.	2022-015
Trekanten 1. Utlåtande angående fasadskyltning.	2022-181
Äspingen 2. Utlåtande inför ombyggnad och installation av solceller.	2022-003
<i>Flisby socken:</i> Hammarsberg 1:1. Angående förändringar av bebyggelsen.	2022-008
<i>Torrsjö 1:2/Torrsjö skola:</i> Utlåtande angående ändrad användning och fasadändring av fd skolbyggnad.	2022-104
<i>Norra Sandsjö socken/Bodafors tätort:</i> Dovhjorten 3. Utlåtande angående fasadförändring.	2022-332
Järnsparven 6. Utlåtande angående uppförande av plank.	2022-327
Klockaren 17 & 18. Utlåtande inför planbesked.	2022-053
Kungsfågeln 2. Utlåtande angående uppförande av plank.	2022-251
Prinsnäs 1:7/Prinsnäs säteri. Utlåtande angående renovering och ombyggnad av flygelbyggnad.	2022-331
<b>Sävsjö kommun</b>	
<i>Sävsjö stad:</i> Eksjöhovgård 7:8/Sävsjö kommunalhus. Utlåtande angående byte av fönster och dörrar.	2022-150
<b>Värnamo kommun</b>	
<i>Tännö socken:</i> Rolstorp. Kulturhistoriskt underlag inför DP.	2022-151

## Antikvarisk medverkan, kyrkliga miljöer

<b>Antikvarisk medverkan, kyrkliga miljöer</b>	<b>Diarienummer</b>
<b>Aneby kommun</b>	
<i>Aneby tätort:</i> Aneby begravningsplats: Förslag till förändringar.	2022-081
<i>Bredestads socken:</i> Bredestads kyrka. Förslag till invändiga förändringar.	2022-315
<i>Frinnaryds socken:</i> Frinnaryds kyrka. Byte av takmaterial.	2021-089

<b>Antikvarisk medverkan, kyrkliga miljöer</b>	<b>Diarienummer</b>
<b>Eksjö kommun</b>	
<i>Bellö socken:</i> Bellö kyrkogård. Restaurering av tiondebod och sockenmagasin.	2021-298
<b>Gislaveds kommun</b>	
<i>Bosebo socken:</i> Bosebo kyrka. Antikvarisk konsekvensbeskrivning angående installation av solceller.	2022-085
<i>Burseryds socken:</i> Burseryds kyrkogård. Flyttning av stenhällar.	2020-090
<i>Kållerstads socken:</i> Kållerstads kyrka. Konsekvensbeskrivning angående installation värmepump.	2022-076
Kållerstads ödekyrkogård. Angående skötsel.	2022-223
Kållerstads kyrka. Installation värmepump.	2022-076
<i>Villstads socken:</i> Villstads kyrka. Antikvarisk konsekvensbeskrivning angående läktarunderbyggnad, mm.	2022-075
<i>Ås socken:</i> Ås kyrka. Utvändig restaurering.	2022-136
<b>Gnosjö kommun</b>	
<i>Kävsjö socken:</i> Kävsjö kyrka. Omläggning av delar av spåntaket.	338/2015
<b>Habo kommun</b>	
<i>Gustav Adolfs socken:</i> Gustav Adolfs kyrka. Installation av strålkastare.	2019-213
<i>Habo socken:</i> Habo kyrka. Förberedande diskussioner kring hantering av bänkar mm.	2021-084
Habo kyrka. Konsekvensbeskrivning angående förändringar i den västra delen av interiören.	2022-259
Habo kyrkogård. Omläggning av delar av kyrkogårdsmuren.	2019-100
<b>Jönköpings kommun</b>	
<i>Bottnaryds socken:</i> Bottnaryds kyrka. Målning av fönster.	2022-249
<i>Gränna stad:</i> Gränna kyrka. Översyn av värme- och styrsystem.	2021-209
<i>Jönköpings stad:</i> Råslättskyrkan. Konsekvensbeskrivning angående byte av golv och iordningställande av dopgrav.	2022-087
<i>Mulseryds socken:</i> Mulseryds kyrka. Montering av hängrännor.	2022-236

<b>Antikvarisk medverkan, kyrkliga miljöer</b>	<b>Diarienummer</b>
<i>Norrahammars socken:</i> Norrahammars kyrka. Förbättrad utvändig tillgänglighet.	2021-153
<i>Skärstads socken:</i> Skärstads kyrka. Ombyggnad av läktare mm.	2021-134
<i>Svarttorps socken:</i> Svarttorps gamla kyrkogård. Omläggning av gångar.	2022-107
<i>Visingsö socken:</i> Brahekyrkan. Utvändig renovering.	2020-111
Brahekyrkan. Byte av styrsystem.	2022-242
Kumlaby kyrka. Installation av brandlarm.	2021-132
<i>Ölmstads socken:</i> Ölmstads kyrka. Omläggning av spåntak.	2020-315
<b>Mullsjö kommun</b>	
<i>Bjurbäcks socken:</i> Bjurbäcks kyrka. Installation av luftvärmeanläggning.	2022-269
<b>Nässjö kommun</b>	
<i>Almesåkra socken:</i> Almesåkra kyrka: Installation av ny ljudanläggning (Nytt mixerbord).	2021-267
<i>Bringetofta socken:</i> Bringetofta kyrka. Installationer för ny klimatstyrning.	2019-129
Bringetofta kyrka. Uppsättning av nya högtalare.	2022-263
<i>Forserums socken:</i> Forserums kyrka. Installationer för ny klimatstyrning.	2019-128
<i>Malmbäcks socken:</i> Malmbäcks kyrkogård. Förändringar (ny belysning, omlagda gångar) av kyrkogården.	2021-226
Malmbäcks kyrka. Installation av ny ljudanläggning.	2021-268
<i>Norra Sandsjö socken:</i> Bodafors skogskyrkogård. Konsekvensbeskrivning angående utökning av askgravplatser.	2022-232
Bodafors kyrka. Exteriöra åtgärder.	2021-296
Norra Sandsjö kyrka. Installation av ny belysning.	2021-269
Norra Sandsjö kyrka. Installationer för ny klimatstyrning.	2019-127
<i>Norra Solberga socken:</i> Norra Solberga kyrka. Fönsterrestaurering.	2019-036
<i>Nässjö stad:</i> Nässjö skogskyrkogård. Anläggande av askgravplatser.	2022-231
Nässjö kyrka. Konsekvensbeskrivning angående förbättrad ventilation.	2022-195
Nässjö kyrka. Konsekvensbeskrivning angående återställande av altarring.	2022-194
Nässjö kyrka. Konsekvensbeskrivning angående tillgänglighetsförbättrande åtgärder.	2021-301

<b>Antikvarisk medverkan, kyrkliga miljöer</b>	<b>Diarienummer</b>
Nässjö kyrka. Inrättande av ett nytt altarbord.	2021-137
<b>Sävsjö kommun</b>	
<i>Vallsjö socken:</i> Vallsjö gamla kyrka. Åtgärder golv i vapenhus och ytterdörr.	2021-082
<i>Hjälmseryds socken:</i> Hjälmseryds nya kyrka, tidigt samråd om inklädnad av aggregat till avfuktare.	2022-261
<b>Tranås kommun</b>	
<i>Adelövs socken:</i> Adelövs kyrka. Renovering av fönster.	2020-013
<i>Linderås socken:</i> Linderås kyrkogård. Omläggning av mur.	2022-228
<b>Vaggeryds kommun</b>	
<i>Svenarums socken:</i> Svenarums kyrka. Installation högtalare.	2021-004
<i>Tofteryds socken:</i> Skillingaryd kapell. Ny nödutgång.	2021-232
Tofteryds kyrkogård. Utökad belysning.	2022-347
<b>Vetlanda kommun</b>	
<i>Lannaskede socken:</i> Lannaskede gamla kyrka. Tidigt samråd inför pust-restaurering.	2022-137
<i>Lemnhults socken:</i> Lemnhults kyrka. Installation av styrsystem.	2020-105
<i>Nye socken:</i> Nye kyrka. Omläggning av spåntak samt lagning av takstolar till sakristian.	2020-011
<i>Myresjö socken:</i> Myresjö gamla kyrka. Krypgrundsavfuktare.	2020-190
<i>Skede socken:</i> Skede kyrka. Renovering av dörr till sakristian.	2022-127
<i>Skirö socken:</i> Skirö kyrka. Installation av styrsystem.	2020-103
<i>Stenberga socken:</i> Stenberga kyrka. Tidigt samråd inför putsrenovering av tornet.	2021-151
<i>Södra Solberga socken:</i> Södra Solberga kyrka. Ny dörr.	2019-195
Södra Solberga kyrka. Installation av styrsystem.	2020-104
<b>Värnamo kommun</b>	
<i>Värnamo socken:</i> Mariakyrkan. Antikvarisk konsekvensbeskrivning angående planerad försäljning.	2022-088

## Antikvarisk medverkan, profana miljöer

Antikvarisk medverkan, profana miljöer	Diarienummer
<b>Eksjö kommun</b>	
<i>Bellö socken:</i> Restaurering av sockenmagasin och tiondebod på Bellö kyrkogård.	2021-298
<i>Eksjö stad:</i> Officersmässen Trianon. Måleriåtgärder i Kungarummet.	2022-007
Eksjö garnison. Nybyggnad av två utvändiga trappor till källarplan, byggnad 001.	270/17
Eksjö garnison. Underhåll och restaurering av ytterdörrar på kanslikasernen, byggnad 001.	2022-050
<b>Habo kommun</b>	
<i>Gustav Adolf socken:</i> Sörgården Övre Starbäck. Restaurering av äldre mangårdsbyggnad.	2021-300
<b>Jönköpings kommun</b>	
<i>Huskvarna stad:</i> Slottsvillan. Omgestaltung av parken.	2020-287
<i>Jönköpings stad:</i> Antiken 1/Gamla rådhuset. Invändig ommålning.	2022-164
Gullvivan 17/Länsresidenset. Renovering av balkonger.	2021-304
<b>Nässjö kommun</b>	
<i>Norra Sandsjö socken:</i> Sandsjö sockenmagasin, restaurering.	2022-216
<i>Nässjö stad:</i> Rosenlund 16/Nyhemsskolan. Färgsättning på tillbyggnad.	2021-337
Nässjö vattentorn, fasadrenovering.	2022-143
<b>Tranås kommun</b>	
<i>Tranås stad:</i> Stadshuset 2: Förbättrad tillgänglighet.	2021-264
Stadshuset 2: Renovering av fönster.	2021-264
<b>Vaggeryds kommun</b>	
<i>Skillingaryd:</i> Skillingarydslägren. Installation av nytt värmesystem i Musikkasernen, Byggnad 152.	2022-258
<b>Vetlanda kommun</b>	
<i>Korsberga socken:</i> Anglaskröv 1:2. Renovering av torpladugård.	2022-152

Antikvarisk medverkan, profana miljöer	Diarienummer
<b>Värnamo kommun</b>	
<i>Värnamo socken: Åminne bruk. Utvändiga underhållsåtgärder.</i>	2022-049

## Konservering

### Besiktningar

Konservatorsbesiktningar, kyrkliga miljöer	Diarienummer
<b>Jönköpings kommun</b>	
<i>Hakarps socken: Hakarps kyrka. Besiktning av smutsade ytor.</i>	2021-144
<b>KALMAR LÄN</b>	
<b>Kalmar kommun</b>	
<i>Ljungby- Arby och Voxtorp socknar: Besiktning av enstaka inventarier i tre kyrkor.</i>	2022-018
<b>Mönsterås kommun</b>	
<i>Mönsterås socken: Mönsterås kyrka, gravkapell. Besiktning av kortavla och färgundersökning av tak.</i>	2022-056
<b>VÄSTRA GÖTALANDS LÄN</b>	
<b>Skara kommun</b>	
<i>Bjärka socken: Bjärklunda kyrka. Besiktning av bemålade inventarier.</i>	2022-120
<i>Eggby socken: Eggby kyrka. Besiktning av bemålade inventarier.</i>	2022-121
<i>Händenes socken: Händene kyrka. Besiktning av bemålade inventarier.</i>	2022-174
<i>Norra Lundby socken: Norra Lundby kyrka. Besiktning av bemålade inventarier.</i>	2022-176
<i>Norra Vings socken: Norra Vings kyrka. Besiktning av bemålade inventarier.</i>	2022-122
<i>Skallmeja socken: Skallmeja kyrka. Besiktning av bemålade inventarier.</i>	2022-175
<i>Skånings-Åsaka socken: Skånings-Åsaka kyrka. Besiktning av bemålade inventarier.</i>	2022-177
<i>Skärvs socken: Skärvs kyrka. Besiktning av bemålade inventarier.</i>	2022-123

Konservatorsbesiktningar, kyrkliga miljöer	Diarienummer
<i>Stenums socken</i> : Stenums kyrka. Besiktning av bemålade inventarier.	2022-124
<i>Vinköls socken</i> : Vinköls kyrka. Besiktning av bemålade inventarier.	2022-178
<i>Västra Gerums socken</i> : Västra Gerums kyrka. Besiktning av bemålade inventarier.	2022-179
<i>Öglunda socken</i> : Öglunda kyrka. Besiktning av bemålade inventarier.	2022-125

## Konservering, profana miljöer

Konservatorsbesiktningar, profana miljöer	Diarienummer
<b>Eksjö kommun</b>	
<i>Eksjö socken</i> : Besiktning/uppföljning, officersmässen Trianon. OPD, utvändiga dörr- och fönsteröverstycken.	2022-165
Besiktning av målerier i Eksjö museum inför kommande utställning.	2022-293
Besiktning av målerier i Soldathemmet inför tillfällig flyttning av desamma.	2022-294
<b>Jönköpings kommun</b>	
Jönköpings kommun Kultur- och Fritid. Målad rullgardin "Studie för Bosnisk flagga".	
<b>KALMAR LÄN</b>	
<b>Kalmar kommun</b>	
<i>Kalmar socken</i> : Wahlboms lusthus. Besiktning av bemålad interiör.	2021-305
<b>VÄSTRA GÖTALANDS LÄN</b>	
<b>Ulricehamns kommun</b>	
<i>Marbäcks socken</i> : Källebacka säteri. Besiktning av tapeter.	2022-055



## Konservering, privatkunder

Konservatorsbesiktningar, privatkunder	Diarienummer
<b>Mullsjö kommun</b>	
OPD, avlång målning med sjömotiv. Privat. Förfrågan via mejl med bild och senare besök på ateljén.	-

## Konservering, kyrkliga miljöer

Konservering, kyrkliga miljöer	Diarienummer
<b>Gislaveds kommun</b>	
<i>Valdshults socken:</i> Valdshults kyrka. Konservering av bemålade skulpturer.	2022-214
<b>Jönköpings kommun</b>	
<i>Gränna socken:</i> Gränna kyrka. Konservering av bemålade inventarier.	2022-118
<b>Nässjö kommun</b>	
<i>Nässjö socken:</i> Nässjö gamla kyrka. Konservering av fragment av utvändig dekor.	2022-090
Nässjö gamla kyrka. Översyn och konservering av bemålade medeltida inventarier inför stöldsäkring.	2022-022
<b>Sävsjö kommun</b>	
<i>Hjärtlunda socken:</i> Hjärtlanda kyrka. Konservering av medeltida träskulpturer.	2022-108
<i>Skepperstads socken:</i> Skepperstads kyrka. Konservering av medeltida träskulpturer.	2022-108
<b>VÄSTRA GÖTALANDS LÄN</b>	
<b>Hjo kommun</b>	
<i>Mofalla socken,</i> Mofalla kyrka. Reparation och konservering av krucifix.	2022-217
<b>Skara kommun</b>	
<i>Varnhems socken:</i> Varnhems klosterkyrka, mögelsanering och konservering.	2020-119

Konservering, kyrkliga miljöer	Diarienummer
<b>KRONOBERGS LÄN</b>	
<b>Alvesta kommun</b>	
<i>Lekaryds socken:</i> Lekaryds kyrka. Konservering av bemålade inventarier.	
<b>KALMAR LÄN</b>	
<b>Nybro kommun</b>	
<i>Bäckebo socken:</i> Bäckebo kyrka, konservering av inventarier.	2021-191
<i>Madesjö socken:</i> Madesjö kyrka. Konservering av inventarier	2021-194
<i>Nybro socken:</i> Nybro kyrka. Konservering av inventarier.	2021-195
<i>St. Sigfrids socken:</i> St. Sigfrids kyrka. Konservering av inventarier.	2021-197
<i>Örsjö socken:</i> Örsjö kyrka. Konservering av interiört måleri.	2021-198
<b>Oskarshamns kommun</b>	
<i>Kristdala socken:</i> Kristdala kyrka, konservering av bemålade inventarier.	2022-057
<b>STOCKHOLMS LÄN</b>	
<b>Solna kommun</b>	
<i>Solna socken:</i> Solna kyrka. Medverkande konservator/rådgivare gällande konservering av bemålad interiör.	2022-128

## Konservering, profana miljöer

Konservering, profana miljöer	Diarienummer
<b>Jönköpings kommun</b>	
<i>Jönköpings socken:</i> Konservering av bemålade och förgyllda inventarier i Frimurare- Johanneslogen Den Mellersta Pelaren.	2021-257
<b>Nässjö kommun</b>	
<i>Flisby socken:</i> Knutstorps herrgård. Konservering av tapeter i byggnadsminne.	2022-135

Konsivering, profana miljöer	Diarienummer
<b>Värnamo kommun</b>	
<i>Värnamo socken:</i> Enehagens skola. Konsivering av väggmålning.	2022-074
<b>KALMAR LÄN</b>	
<b>Kalmar kommun</b>	
<i>Kalmar socken:</i> Kalmar slott. Konsivering av bemålade interiörer.	2022-140
<b>VÄSTRA GÖTALANDS LÄN</b>	
<b>Ulricehamns kommun</b>	
<i>Marbäcks socken:</i> Källebacka säteri. Konsivering av tapeter i byggnadsminne.	2022-055

## Konsivering, privatkunder

Konsivering, privatkunder	Diarienummer
<b>Gnosjö kommun</b>	
OPD. Porträtt av äldre dam. Privat.	
<b>Jönköpings kommun</b>	
Jönköpings kommun Kultur- och Fritid. Konsivering av målad rullgardin "Studie för Bosnisk flagga".	
<b>Värnamo kommun</b>	
OPD, litet landskap. Privat.	
<b>KALMAR LÄN</b>	
<b>Kalmar kommun</b>	
<i>Kalmar socken:</i> Villa Hertha. Konsivering av interiörer i byggnadsminne.	2022-091

## Konservering museets samlingar

Konservering, museets samlingar	Diarienummer
Löpande avsyning och delvis konservering inför utlån och egna utställningar.	
Avsyning inför tillfällig flytt, stenkonstverket Mandala i Museiparken.	
Åtgärder, återlämnade konstverk som varit deponerade i Länsstyrelsens lokaler.	

## Samarbeten och omvärld

### Jönköpings läns hembygdsförbund

Länsmuseets, i samarbete med Hembygdsförbundet, anordnade två kurser för Jönköpings läns hembygdsförbunds medlemmar. I maj genomfördes det sista av två tillfällen av kursen *Ordning & reda i hembygdsgården* med förebyggande konservator Lisa Nilsen. Den här gången stod Gislaveds hembygdsförening som värd. Kursen genomfördes med bidrag från Riksantikvarieämbetet.

I november genomfördes kursen *Att göra en bra hembygdsbok bättre* med Monica Lembke och Karin Malmsten som kursledare. Ett tjugotal deltagare samlades i Hakarps hembygds-gård.

Tre nyhetsbrev, på temat *Vad ska vi med hembygdsrörelsen till?* gick ut till närmare 800 mottagare.

### Externa styrelse- och förtroendeuppdrag, nätverk

Personal från museet har haft följande uppdrag under året:

Organisation	Uppdrag
Biosfären Östra Vätterbranterna	Styrelse
Byggnadsantikvarisk Regional Krets (BARK)	Valberedning
Dokumentation av samtida Sverige (DOSS)	Styrgrupp
Det medeltida Sverige (DMS)	Referensgrupp
Dräktrådet i Jönköpings län	Nätverk

Organisation	Uppdrag
Föreningen Bebyggelsehistorisk tidskrift	Styrelse
Föreningen för pedagogisk utveckling i svenska museer (FUISM)	Valberedningen
Ingegerd och Arvid Jonas stiftelse Hultet	Styrelse
Jönköpings läns arkivförbund	Valberedning
Jönköpings läns hembygdsförbund	Styrelse och arbetsutskott
Jönköpings läns konstförening	Kontaktperson
Länsövergripande kulturmiljöarbete (LÖK, nätverk bestående av Jönköpings läns museum, Länsstyrelsen, Smålands turism och Region Jönköpings län).	Nätverk
Linköpings stift, regionalt samråd	Samrådsgrupp
Museiarkeologiska branschorganisationen (MARK)	Styrelse/valberedning
Museiadministrativa föreningen	Ersättare i styrelse (t.o.m. maj)
Märta och Axel Bengtssons fond för konststudier och vetenskaplig konsthistorisk forskning	Styrelse
Rudolf och Anna Bomans stiftelse	Styrelse
Stiftelsen Aschanska gården	Styrelse
Stiftelsen Erik E Karlsons Radio- och Teknikmuseum	Styrelse
Stiftelsen Grenna Museum	Styrelse
Stiftelsen Grosshandlanden Johan Adolf Malmstens minnesfond för kulturhistorisk forskning	Styrelse
Stiftelse J E Hylténs Metallvarufabrik	Styrelse
Stiftelsen Åminne Bruk	Styrelse
Sveriges Uppdragsarkeologiska Branschorganisation	Styrelse
Växjö stift, regional samrådsgrupp	Samrådsgrupp

## Publicerat

### Böcker

Under året har följande böcker givits ut på eget förlag:

*Stadsdelen Söder i Jönköping – tre artiklar om stadsdelens 1900-talshistoria.* Anders Franzén (red.), Ingemar Thorsén och Lars Wängdahl.

### Tidskrifter

Under året har följande tidskrift givits ut på eget förlag.

#### Utflykt – I tid och rum

Ett magasin om kulturarv i Jönköpings län. Nummer 5 2022/2023. Temat för årets nummer var *Drivkraft*. Utflykt vann silver i Publishingpriset, i kategorin Magasin – geografiska områden. I redaktionsrådet ingår sex representanter från läns museet och fyra från Jönköpings läns hembygdsförbund.

### Bloggartiklar

Datum	Rubrik	Författare
<b>Januari</b>		
3	Från arkitektstudentens ritbord	Anders Franzén
16	Boplatsområdet vid Sandagymnasiet – från västgöta klimax till härdeldorado	Kristina Jansson
<b>Februari</b>		
6	En kvartslokal från stenåldern på Småländska höglandet	Kristina Jansson
<b>Mars</b>		
6	Kritpipor i var mans mun	Susanne H Nordström
12 april	Personerna, plantorna och platserna – Stadens kolonisatörer i	Ådel V. Franzén

Datum	Rubrik	Författare
	Jönköping	
<b>Maj</b>		
6	Fynden från Rumlaborg till läns museet	
20	Carl Larsson i Jönköping	Anders Franzén
<b>Juli</b>		
8	Kärnekulla genom flera tusen år	
<b>Augusti</b>		
30	Skogskapellet i Eksjö	Veronica Olofsson
<b>December</b>		
30	En visselblåsares öde anno 1606	

## Filmer

*Huskvarna gamla stadshus.* Medverkan i dokumentärfilm om Huskvarna gamla stadshus som producerats av företagarföreningen Huskvarna JaVisst 2021/2022. Filmen premiärvisades den 4 maj i Smedbyn i Huskvarna. Initiativtagare har varit Thomas Ahlebro som även svarat för regin. Medverkan genom byggnadsantikvarie från läns museet utifrån en kulturhistorisk utredning om fastigheten Union 2 från 2018 (JLM Byggnadsvårdsrapport 2018:18).

*Huskvarnaviken under 10 000 år.* Ca 6 minuter lång. Framtagen på beställning av Huskvarna hembygdsförening. Premiärvisning 6 juni när utställningarna i Kruthuset återinvigdes. Filmen ingår i deras basutställning.

*Länssalongen 2022: Linda Yxing.* 2 minuter. Linda Yxing berättar om verket "Middag för två" som visas i Ungdomens vårsalong och är en del av Länssalong 2022.

*Länssalong 2022: Thomas Johansson.* 3 minuter. En introduktion till Länssalong 2022 på Jönköpings läns museum, med curator Thomas Johansson.

*Rundtur på Jönköpings läns museum.* Ca 1,5 minut. En introduktion till läns museet sett ur perspektivet av en legofigur från Lego Classicist.

*Konserveringsarbeten i Varnhems klosterkyrka.* 5 minuter. På plats i Varnhems klosterkyrka vårdar Jönköpings läns museum under några månader 2021-2022 både interiör och inventarier.

*Utställningen Vakna upp I.* 3 minuter. Hur kan konst ur läns museets samlingar kopplas till aktuella händelser och ett samtida sammanhang? Läns museets producent konst, Jonas Nilsson, ger en introduktion till utställningen Vakna Upp.

*Utställningen Vakna upp II.* 6 minuter. Läns museets producent konst, Jonas Nilsson, berättar om fyra verk, med tre olika teman, från utställningen "Vakna upp".

*Sparbössor från äldre tider.* 7 minuter. Läns museets intendent Maria Ridderberg visar och berättar om några av de äldre sparbössor som finns i läns museets samlingar.

## Rapporter

Arkeologi	
Nr	Titel
2021:27	Gullberget - Arkeologisk utredning inför vindkraftsetablering inom fastigheten Forsbacka 1:10 m.fl., Stora Tuna socken i Borlänge kommun, Dalarnas län. Anna Ödeén. Dnr 143/2021.
2021:29	Medeltida jordbruk i Hjärtsöla - Arkeologisk förundersökning av fossil åker L2019:3403, L2019:3409 och L2019:3410 inför byggnation av vindkraft inom fastigheten Hjärtsöla 2:2, Bringetofta socken i Nässjö kommun, Jönköpings län. Anna Ödeén. Dnr 335/2020.
2022:1	Forn eller övrigt? - Utredning av antikvarisk status för L1999:3907, gruvområde, vid Strand, Vika socken i Falu kommun, Dalarnas län. Ådel V Franzén och Greger Bennström. Dnr 242/2021.
2022:2	Förbifart Eksjö, Rv 40 - Arkeologisk utredning av tilläggsytor inför planerad vägbyggnation inom fastigheterna Björnshult och Hässelås i Höreda och Eksjö socknar, Eksjö kommun, Jönköpings län. Ådel V Franzén. Dnr 167/2018.
2022:3	Stensättning vid Åkraberget - Arkeologisk utredning, steg 2, inför ny detaljplan av området Åkraberget inom fastigheten Södergården 1:1, Nässjö socken i Nässjö kommun, Jönköpings län. Anna Ödeén. Dnr 127/2021.
2022:4	Alabo 3:1 - Arkeologisk utredning, steg 2, inför byggnation av skidbana inom fastigheten Alabo 3:1, Öreryds socken i Gislaveds kommun, Jönköpings län. Anna Ödeén. Dnr 240/2021.



<b>Arkeologi</b>	
<b>Nr</b>	<b>Titel</b>
2022:5	Blästplats vid Isaberg - Arkeologisk utredning, steg 2, inför detaljplanearbete vid Isabergstoppen inom fastigheterna Vik 1:97, Bjärsved 5:40 och Alabo 3:1, Norra Hestra och Öreryds socknar, Gislaveds kommun, Jönköpings län. Anna Ödeén. Dnr 148/2021.
2022:6	Kolning i norra Vaggeryd - Arkeologisk utredning inför exploatering inom del av Gärhov 2:1, Byarums socken, Vaggeryds kommun, Jönköpings län. Ann-Marie Nordman. Dnr 99/2019.
2022:7	Sannaängen - en mesolitisk boplats vid Vätterns södra spets - Arkeologisk undersökning av L2021:93, mesolitisk boplats i kvarteret Utblicken 1, Jönköpings socken i Jönköpings kommun, Jönköpings län. Jörgen Gustafsson. Dnr 351/2020.
2022:8	Hindsekind 2:16 - Arkeologisk förundersökning av gravfält L1972:7076 inför husbygge inom fastigheten Hindsekind 2:16, Värnamo socken i Värnamo kommun, Jönköpings län. Lotten Haglund. Dnr 225/2021.
2022:9	Nöbbele 7:2 - Arkeologisk utredning inför husbyggnation inom fastigheten Nöbbele 7:2, Värnamo socken i Värnamo kommun, Jönköpings län. Lotten Haglund. Dnr 273/2021.
2022:10	Hög 97 på Södra gravfältet - Arkeologisk undersökning av grav 97 inom Södra gravfältet L1972:6515 i samband med kurs i arkeologi för amatörer sommaren 1970, Visingsö socken i Jönköpings kommun, Jönköpings län. Anna Ödeén. Dnr 795/1970.
2022:11	Hög 211 på Södra gravfältet - Arkeologisk undersökning av grav 211 inom Södra gravfältet L1972:6515 i samband med kurs i arkeologi för amatörer sommaren 1974, Visingsö socken i Jönköpings kommun, Jönköpings län. Anna Ödeén. Dnr 538/1974.
2022:12	Hindås-Hällingsjö - Arkeologisk utredning, steg 1, inför byggnation av kraftledning mellan Hindås och Hällingsjö i Härryda och Marks kommuner, Västra Götalands län. Jörgen Gustafsson. Dnr 328/2021.
2022:13	Avlösa 4:2 - Arkeologisk avgränsande förundersökning av L1972:5547 inför byggnation av garage inom fastigheten Avlösa 4:2, Visingsö socken i Jönköpings kommun, Jönköpings län. Anna Ödeén. Dnr 131/2022.
2022:14	Härdar vid slalombäckens fot - Arkeologisk förundersökning av område med härdar och stolphål, L2022:3183, vilka påträffades i samband med anläggandet av en parkeringsplats vid Järabacken, fastigheten Ekhagen 3:1, Jönköpings socken i Jönköpings

Arkeologi	
Nr	Titel
	kommun, Jönköpings län. Kristina Jansson. Dnr 330/2021.
2022:15	Ebbanäs 1:14 - Arkeologisk utredning inför bostadsbyggnation inom fastigheten Ebbanäs 1:14, Mölltorps socken i Karlsborgs kommun, Västra Götalands län. Anna Ödeén. Dnr 346/2021.
2022:16	Kärnebäcken 1:1 - Arkeologisk utredning inför ny detaljplan inom fastigheten Kärnebäcken 1:1, Mölltorps socken, Karlsborgs kommun, Västra Götalands län. Anna Ödeén. Dnr 345/2021.
2022:17	Planerad solkraft i Pålsboda - Arkeologisk utredning, steg 1, av planerad solcellspark i Kärr 1:78 och Segås 1:5 i Sköllersta socken, Hallsbergs kommun, Örebro län. Ådel V Franzén. Dnr 65/2022.
2022:18	Stensättning i Råslätt - Arkeologisk förundersökning av stensättning L2021:7126 med anledning av planerna på byggnation av sporthall inom fastigheten Råslätt 6:1, Jönköpings socken och kommun, Jönköpings län. Anna Ödeén. Dnr 67/2022.
2022:19	Från stenålder till nutid i Kärnekulla - Arkeologisk förundersökning av bytomt/gårdstomt L2021:3632 inom fastigheten Fiskebäck 3:46, Habo socken i Habo kommun, Jönköpings län. Anna Ödeén. Dnr 243/2021.
2022:20	Innergården i Domaren 31 - Arkeologisk undersökning i form av schaktningsövervakning inför anläggande av nytt dagvattensystem inom stadslager, L1973:2508 inom del av kvarteret Domaren 31, Jönköpings stad och kommun, Jönköpings län. Susanne Haltiner Nordström. Dnr 133/2022.
2022:21	En brunn på Öster - En arkeologisk förundersökning i fastigheten Dvärgen 18 inom fornlämning L1973:2508, inför spill- och dagvattenledning, Jönköpings stad och kommun, Jönköpings län. Susanne Haltiner Nordström. Dnr 217/2021.
2022:22	Medeltid i Västra Storgatan - Arkeologisk schaktningsövervakning i samband med markarbeten inom stadslager L1973:2508, Klostergatan och Västra Storgatan, inför byte av brunnar och vägfyllning, Jönköpings socken i Jönköpings kommun, Jönköpings län. Kristina Jansson. Dnr 184/2021.
2022:24	Norget, Karlslund 2:1 - Arkeologisk utredning steg 1 i Norget inom fastighet Karlslund 2:1 Vetlanda socken och kommun, Jönköpings län. Emma Boman. Dnr 192/2022.

<b>Arkeologi</b>	
<b>Nr</b>	<b>Titel</b>
2022:26	Rv 26/47 sträckan Mokällan - Spåneryd - Arkeologisk utredning, steg 1 och 2, inför ombyggnation av rv 26/47, inom flera fastigheter, Nykyrka och Sandhems socknar i Mullsjö kommun, Jönköpings län. Anna Ödeén. Dnr 66/2022.

<b>Byggnadsvård</b>	
<b>Nr</b>	<b>Titel</b>
2021:20	Slottskyrkogården, kulturhistorisk inventering och förslag till bevarandeplan - Jönköpings socken i Jönköpings kommun, Jönköpings län. Charlotte Mårland. Dnr 284/2018
2021:21	Skogskyrkogården, kulturhistorisk inventering och förslag till bevarandeplan - Jönköpings socken i Jönköpings kommun, Jönköpings län. Charlotte Mårland. Dnr 285/2018
2021:22	Östra Kyrkogården, kulturhistorisk inventering och förslag till bevarandeplan - Jönköpings socken i Jönköpings kommun, Jönköpings län. Charlotte Mårland. Dnr 286/2018
2021:23	Ljungarums kyrkogård, kulturhistorisk inventering och förslag till bevarandeplan - Jönköpings socken i Jönköpings kommun, Jönköpings län. Charlotte Mårland. Dnr 287/2018
2021:24	Järstorps kyrkogårdar, kulturhistorisk inventering och förslag till bevarandeplan - Järstorps socken i Jönköpings kommun, Jönköpings län. Charlotte Mårland. Dnr 288/18
2021:25	Dunkehalla kyrkogård, kulturhistorisk inventering och förslag till bevarandeplan - Jönköpings socken i Jönköpings kommun, Jönköpings län. Charlotte Mårland. Dnr 289/2018
2022:1	Öggestorps kyrka, antikvarisk medverkan i samband med omläggning av torntak samt underhåll av tornfasad - Öggestorps socken i Jönköpings kommun, Jönköpings län, Växjö stift. Britt-Marie Börjesgård. Dnr 238/2016
2022:2	Bjurbäcks kyrka, antikvarisk kontroll i samband med ut- och invändiga restaureringsåtgärder - Bjurbäcks socken i Mullsjö kommun, Jönköpings län, Skara stift. Britt-Marie

<b>Byggnadsvård</b>	
<b>Nr</b>	<b>Titel</b>
	Börjesgård. Dnr 695/1998
2022:4	Bredaryds kyrka. Antikvarisk medverkan i samband med ny tillgänglighetsramp - Bredaryds socken i Värnamo kommun, Jönköpings län, Växjö stift. Britt-Marie Börjesgård. Dnr 144/2020
2022:5	Askeryds kyrka. Antikvarisk medverkan i samband med byte av värmesystem - Askeryds socken i Aneby kommun, Jönköpings län, Linköpings stift. Britt-Marie Börjesgård. Dnr 359/2007
2022:6	Nävelsjö kyrkogård, kulturhistorisk inventering och förslag till bevarandeplan - Nävelsjö socken i Vetlanda kommun, Jönköpings län. Margareta Olsson. Dnr 65/2021
2022:7	Björkö kyrkogård, kulturhistorisk inventering och förslag till bevarandeplan - Björkö socken i Vetlanda kommun, Jönköpings län. Margareta Olsson. Dnr 66/2021
2022:8	Näsby kyrkogård, kulturhistorisk inventering och förslag till bevarandeplan - Näsby socken i Vetlanda kommun, Jönköpings län. Margareta Olsson. Dnr 84/2021
2022:9	Lannaskede gamla kyrka - Antikvisk medverkan i samband med yttre restaurering, Lannaskede socken i Vetlanda kommun, Jönköpings län, Växjö stift. Britt-Marie Börjesgård. Dnr 233/2007
2022:11	Lannaskede och Myresjö kyrkor - Antikvarisk kontroll i samband med ljudinstallation, Lannaskede och Myresjö socknar i Vetlanda kommun, Jönköpings län, Växjö stift. Britt-Marie Börjesgård. Dnr 240/2002
2022:12	Vetlanda kapellkyrkogård, kulturhistorisk inventering och förslag till bevarandeplan - Vetlanda stad i Vetlanda kommun, Jönköpings län. Margareta Olsson. Dnr 63/2021
2022:13	Sandhems kyrka. Antikvarisk kontroll i samband med utvändigt restaurering - Sandhems socken i Mullsjö kommun, Jönköpings län, Skara stift. Britt-Marie Börjesgård. Dnr 694/1998
2022:14	Sandhems kyrka. Antikvarisk kontroll i samband med uppförande av läktarunderbyggnad - Sandhems socken i Mullsjö kommun, Jönköpings län, Skara stift. Britt-Marie Börjesgård. Dnr 601/1999
2022:15	Adelövs kyrka, Antikvarisk kontroll i samband med utvändigt restaurering - Adelövs socken i Tranås kommun, Jönköpings län, Linköpings stift. Britt-Marie Börjesgård.

<b>Byggnadsvård</b>	
<b>Nr</b>	<b>Titel</b>
	Dnr 612/1999
2022:16	Skärstads kyrka, utvidgning av läktaren och nya läktarunderbyggnader - Skärstads socken i Jönköpings kommun, Jönköpings län. Anders Franzén. Dnr 134/2021
2022:17	Kaplansbostället i Värnamo - Antikvarisk utredning. Värnamo socken i Värnamo kommun, Jönköpings län. Britt-Marie Börjesgård. Dnr 217/1917
2022:18	Rydaholms kyrka, Antikvarisk medverkan i samband med installation av brandlarm - Rydaholms socken i Värnamo kommun, Jönköpings län, Växjö stift. Britt-Marie Börjesgård. Dnr 211/2019
2022:19	Adlerbethska gravkoret. Antikvarisk medverkan i samband med takomläggning Adlerbethska gravkoret på Svarttorps gamla kyrkogård - Svarttorps socken i Jönköpings kommun, Jönköpings län, Växjö stift. Britt-Marie Börjesgård. Dnr 208/2020
2022:21	Lekeryds kyrka, invändig restaurering - Lekeryds socken i Jönköpings kommun, Jönköpings län. Anders Franzén. Dnr 65/2019
2022:24	Lannaskede gamla kyrka, antikvarisk förundersökning med kartering av fasadputs - Lannaskede socken i Vetlanda kommun, Jönköpings län. Margareta Olsson och Gunnel Rosenquist. Dnr 137/2022
2022:25	Källeryds kyrkogård, kulturhistorisk inventering och förslag till bevarandeplan - Källeryds socken i Gnosjö kommun, Jönköpings län. Veronica Olofsson. Dnr 332/2020
2022:26	Torpladugården i Anglaskruv. Antikvarisk medverkan i samband med restaurering - Korsberga socken i Vetlanda kommun, Jönköpings län. Veronica Olofsson. Dnr 152/2022
2022:27	Järnsnäs kyrkogård, gravinventering - Järnsnäs socken i Jönköpings kommun, Jönköpings län. Margareta Olsson. Dnr 188/2020
2022:28	Svarttorps kyrkogård, gravstensinventering - Svarttorps socken i Jönköpings kommun, Jönköpings län. Margareta Olsson. Dnr 230/2020
2022:29	Åminne bruk. Byte av ramp, fönstermålning och rengöring av väggar - Värnamo socken i Värnamo kommun, Jönköpings län. Veronica Olofsson. Dnr 49/2022

Konservering	
Nr	Titel
2020:43	Konservering. F län. Nässjö nya kyrka - Konservering av kortak och triumfbåge, Nässjö socken i Nässjö kommun, Jönköpings län. Bibi Pålénäs. Dnr 344/1917.
2021:23	Besiktning. F län. Öggestorps kyrka - Konservering och montering av medeltida skulptur, Öggestorps socken i Jönköpings kommun, Jönköpings län. Ninni Ekre. Dnr 241/2020.
2021:28	Besiktning. O län. Södra Fågelås kyrka - Åtgärdsprogram för konservering av inventarier och interiör, Södra Fågelås socken i Hjo kommun, Västra Götalands län. Gunnel Rosenquist. Dnr 121/2021.
2021:29	Besiktning. O län. Grevbäcks kyrka - Åtgärdsprogram för konservering av inventarier och interiör, Grevbäcks socken i Hjo kommun, Västra Götalands län. Gunnel Rosenquist. Dnr 123/2021.
2021:30	Besiktning. O län. Korsberga kyrka - Åtgärdsprogram för konservering av inventarier och interiör, Korsberga socken i Hjo kommun, Västra Götalands län. Gunnel Rosenquist. Dnr 122/2021.
2021:32	Besiktning. O län. Mofalla kyrka - Åtgärdsprogram för konservering av inventarier och interiör, Mofalla socken i Hjo kommun, Västra Götalands län. Gunnel Rosenquist. Dnr 142/2021.
2021:35	Konservering. F län. Kalkstensrelief "Vintergatan" - Konservering av kalkstensrelief i Withalaskolan, Vetlanda socken, i Vetlanda kommun, Jönköpings län. Frida Hultén. Dnr 27/2021.
2022:1	Besiktning. H län. Wahlboms lusthus, Stadsparken 1 - Besiktning av och åtgärdsförslag för interiört måleri inför planerad flytt, Kalmar stad, Kalmar kommun, Kalmar län. Ninni Ekre. Dnr 305/2021.
2022:2	Besiktning. H län. Mönsterås gravkapell - Besiktning av kormålning samt färgskiktsundersökning i gravkapell, Mönsterås socken i Mönsterås kommun, Kalmar län. Ninni Ekre. Dnr 56/2022.
2022:3	Konservering. H län. Bäckebo kyrka - Konservering av bemålade inventarier, Bäckebo socken i Nybro kommun, Kalmar län. Ninni Ekre. Dnr 191/2021.
2022:4	Besiktning. F län. Knutstorps gård - Åtgärdsprogram för konservering av tapeter, Flisby socken i Nässjö kommun, Jönköpings län. Ninni Ekre. Dnr 83/2022.

Konservering	
Nr	Titel
2022:5	Konservering. H län. Örsjö kyrka - Konservering av bemålade inventarier, Örsjö socken i Nybro kommun, Kalmar län. Ninni Ekre. Dnr 198/2021.
2022:6	Konservering. O län. Källebacka säteri - Konservering av tapeter, Marbäckes socken i Ulricehamns kommun, Västra Götalands län. Ninni Ekre. Dnr 55/2022.
2022:7	Besiktning. O län. Källebacka säteri - Färgundersökning av skåp, Marbäckes socken i Ulricehamns kommun, Västra Götalands län. Ninni Ekre. Dnr 55/2022.
2022:8	Besiktning. H län. Södermøre pastorat - Översiktlig besiktning av bemålade inventarier i Ljungby - Arby - och Voxtorp kyrkor i Kalmar kommun, Kalmar län. Bibi Pålenäs. Dnr 18/2022.
2022:9	Besiktning. O län. Eggby kyrka - Åtgärdsprogram för konservering av bemålade inventarier, Eggby socken i Skara kommun, Västra Götalands län. Ninni Ekre. Dnr 121/2022.
2022:10	Besiktning. O län. Öglunda kyrka - Åtgärdsprogram för bemålade inventarier, Öglunda socken i Skara kommun, Västra Götalands län. Ninni Ekre. Dnr 125/2022.
2022:11	Besiktning. O län. Norra Vings kyrka - Åtgärdsprogram för konservering av bemålade inventarier, Norra Vings socken i Skara kommun, Västra Götalands län. Ninni Ekre. Dnr 122/2022.
2022:12	Besiktning. O län. Bjärklunda kyrka - Åtgärdsprogram för konservering av bemålade inventarier, Härlunda socken i Skara kommun, Västra Götalands län. Ninni Ekre. Dnr 120/2022.
2022:13	Besiktning. O län. Stenums kyrka - Åtgärdsprogram för konservering av bemålade inventarier, Stenums socken i Skara kommun, Västra Götalands län. Ninni Ekre. Dnr 124/2022.
2022:14	Besiktning. F län. Officersmässen Trianon - Besiktningsrapport och åtgärdsförslag för dörr- och fönsteröverstycken på flyglar och huvudbyggnad, Eksjö socken, Eksjö kommun, Jönköpings län. Ninni Ekre. Dnr 165/2022.
2022:15	Konservering. H län. Villa Hertha - Konservering av interiörer, kvarteret Kakelmakaren 4, Kalmar stad i Kalmar kommun, Kalmar län. Gunnel Rosenquist. Dnr 91/2022.
2022:16	Konservering. H län. Tuna kyrka - Inre renovering. Hantering och vård av bemålade inventarier. Tuna socken i Vimmerby kommun, Kalmar län. Gunnel Rosenquist.

Konservering	
Nr	Titel
	Dnr 245/2018.
2022:21	Besiktning. F län. Hylletofta kyrka - Åtgärdsprogram för konservering av bemålade inventarier, inredning och interiör, Hylletofta socken i Sävsjö kommun, Jönköpings län. Gunnel Rosenquist. Dnr 131/2021.
2022:22	Konservering. F län. Knutstorps herrgård - Konservering av tapeter, Flisby socken i Nässjö kommun, Jönköpings län. Gunnel Rosenquist. Dnr 135/2022.

## Övrigt publicerat

### Året med läns museet

Ett tryckt material som beskriver bredden i verksamheten under ett år, som ger en översikt genom texter, citat från besökare och foton. Kompletterar verksamhetsberättelsen genom ett mer publikt tilltal.

## Forskning

I slutet av mars genomfördes ett första digitalt möte mellan FoU-gruppen vid Jönköpings läns museum och forskningsrepresentanter från JU:s högskolor. Speciellt inbjuden: Sverker Sörlin som talade om vikten av att möta nya utmaningar med forskningssatsningar som integrerar aktörer över disciplin och fakultetsgränserna.

FoU-gruppen har träffats fyra gånger. Vid enstaka tillfällen deltog parter från Placebrander samt Högskolan för lärande och kommunikation.

Två dokumentationsprojekt påbörjades:

Publicering av Jönköpings stads tänkeböcker 1571–1619. Dnr 2022–146.

Stadens kolonister. Projekt kring Jönköpings stads koloniträdgårdar och odlarföreningar. Dnr 2022–147.

Båda projekten finansieras av Grosshandlanden Johan Adolf Malmstens minnesfond.



### Arkitektur i platta paket

En ansökan om forskningsbidrag till projektet "Arkitektur i platta paket, en förstudie kring hur vi värderar kataloghusen" lämnades till Riksantikvarieämbetet. Ansökan gjordes i samarbete med Kalmar läns museum. Projektet beviljades de sökta medlen i december 2022.

## Kommunikation

Stora delar av resurserna har liksom tidigare år lagts på att kommunicera publika utställningar och program. Både i egna kanaler samt genom pressarbete, annonsering, affischering och digitala sammanhang. De delar av museets utvecklingsmål som berör kommunikation, sker integrerat med insatserna utifrån kommunikationsstrategin.

Fysisk och digital besöksmiljö har stärkts, bland annat genom genomlysning av webbplatsens tillgänglighet av Funka.nu och påföljande utvecklingsarbete utifrån rapporten. Vi har också fortsatt satsningen på film och digitala kanaler.

Ett mätbart resultat är den omfattande ökning av följare i museets digitala kanaler.

### Stärkt varumärke

Det långsiktiga arbetet att bidra till positionsförflyttningen fortsatte, men också produktionen av den första "Året med läns museet" som är en publik version av verksamhetsberättelsen. Ett annat exempel är den större affischkampanj som spreds i hela länet som dels hade unga och museet i fokus, dels anspelade på en serie- och filmkänsla. Vi har även arbetat med Google Ads för att nå våra målgrupper och driva trafik till webbplatsen.

### Omvärld

Museets nätverk stärktes genom den nätverksfrukost vi arrangerade på Eksjö Museum, med föreläsning av journalisten Anna Bergholtz på tema "Inkludering – ett roligt måste!". Vi ordnade en välbesökt nätverksfika i Jönköping. Inbjudna var bland annat museikollegiet, kommunernas kulturnämnder, Destination Jönköping, Smålands Musik och teater samt övriga kulturaktörer.

Utöver detta hölls en presentation för Marknadsföreningen i Jönköping kring vårt varumärkesarbete, vi besökte även Smålands Turism och Jönköping City. Detta ledde bland annat till besök av en journalist från The Daily Telegraph.

På senhösten genomfördes målet för det partnerskapssamarbete som museet inlett med tre av länets företag. Fler unga gavs möjlighet att ta del av våra pedagogiska program och utställningar, genom ett erbjudande om gratis bussresor till museet under hela hösten. Kommunikationen inne-

bar webbtexter, riktade annonser och pressarbete, samt uppföljning gentemot våra partners. Genom aktiva insatser nådde vi ut till länets lärare, och museet fick även god uppmärksamhet i media.

## Utställningar och program: digitalt ökar utbudet

2022 tog några av de större utställningarna mycket tid i anspråk, däribland *vandringsutställningen I skuggan av ett äppelträd* och basutställningarna för konst – *Vakna upp* samt *Ett naivt möte*, liksom *Kampen i tiden*.

Våra digitala besökare har kunnat ta del av livesända föreläsningar och digitala visningar av olika slag – totalt 26 digitala program. 12 av dessa producerades av kommunikationsteamet. Samtliga textades, för att öka tillgängligheten. Några exempel är konstnärspresentationer vid Läns-salongen, en film om äldre sparbössor för att lyfta museets samlingar, samt ett inslag om konservering av träskulpturer i konserveringsateljén.

Föreläsningsserien *Onsdagskväll med museet* har skett på plats samt livesänts via vår webbplats och Jönköpings lokal-TV.

Vidare har en satsning gjorts på att göra tre av våra "smultronställen" inne i länet tillgängliga via Google Street View – de kan upplevas genom sammansatta 360-gradersfoton som besökaren kan navigera runt i.

## Övriga väsentliga insatser

Kommunikationsteamet bidrog till höstlovseventet för barn och unga, med koncept, innehåll och riktade insatser för att nå ut till målgruppen. Resultatet blev att över 2 700 besökare kom under dagen som innehöll legobyggande med kändisar, föreläsning av Instagram-profilen Henrik Wahlström och ungdomar som guidade besökare i *Kampen i Tiden*.

Pressinsatser kring den arkeologiska utgrävningen vid Råslätt gav resultat, med inslag i både Jönköpings-Posten, P4 samt SVT Jönköping. Stor uppmärksamhet kring både de arkeologiska fynden samt den tidskapsel från 1980-talet som av en slump hittades samtidigt.

Marknadsföring och release för tidskriften *Utflykt* genomfördes. *Utflykt* vann silver i Publishing-priset, i kategorin *Magasin – geografiska oråden*.

En större modellfotografering fyllde på bildbanken som används i all vår kommunikation och gav en större representation med en bredd av människor – från 20-årsåldern till pensionärer, med olika bakgrund.

Under året har kommunikationsansvarig lett hållbarhetsgruppens arbete, där en strategi och mål för museets hållbarhetsarbete tagits fram.

## Statistik - webbplats och sociala kanaler

Ett målmedvetet arbete utifrån kommunikationsstrategin har gett goda resultat. För att sätta det i perspektiv har museets kanaler de senaste fyra åren ökat rejält.

Mellan 2019-2022 har

- Besök på webbplatsen ökat med 36%
- Följare på Facebook ökat med 12%
- Följare på Instagram ökat med 34%
- Prenumeranter för nyhetsbrev ökat med 37%

Stora insatser med filmade visningar och presentationer under året lockade många digitala besökare. Totalt genomförde länsmuseet 26 digitala program.

Statistiken avser årets slut.

Besökare och följare	2020	2021	2022
Webbplats Jönköpings läns museum totalt antal besökare	254 387	244 436	274 244
Bloggportal			
- antal blogginlägg	35	22	10
- totalt antal visningar samtliga bloggar	87 143	95 808	104 467
Facebook, följare	4 747	4 921	5018
Instagram, följare	2 922	3 313	3680
Youtube, visningar	215 601	125 665	109 000
Digitalt museum, antal besökare	119 539	122 476	122 971
Flickr	112 716	112 450	96 057

## Digitala utskick

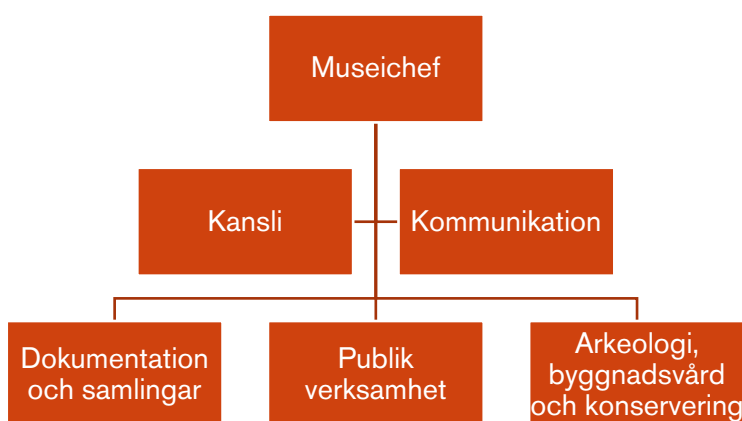
	2020	2021	2022
Museets nyhetsbrev			
- antal utskick	13	12	12
- antal prenumeranter	951	1080	1265

	2020	2021	2022
Nyhetsbrev Hembygdsförbundet	3	3	3
- antal utskick	927	889	800
- antal prenumeranter			
Nyhetsbrev Skolan	3	3	4
- antal utskick	450	450	500
- antal prenumeranter			

## HR

### Organisation

En ny organisation har implementerats under året, som innebar att enheten för Dokumentation, samling och publika aktiviteter delades i två enheter: Dokumentation och samlingar samt Publik verksamhet. Enheten för Verksamhetsstöd togs bort och personalen fördelades till Kansli, Dokumentation och samlingar samt Publik verksamhet. Kommunikation är fortsättningsvis även en del av kansliet, men ligger som en egen box, då den verksamheten har en egen budget samt också utgör en del av den utåtriktade verksamheten genom digital förmedling, information och marknadsföring.



## Personalförändringar

### Kansli

En nyinrättad tjänst som FM-koordinator tillsattes från 1 mars.

Rekrytering till en nyinrättad tjänst som ämbetsarkivarie genomfördes. Tjänsten tillsätts i början av 2023.

En driftsinskränkning av tjänsten som museitekniker för säkerhet genomfördes, i samband med att funktionsinnehavaren avslutade tjänsten på egen begäran. De huvudsakliga arbetsuppgifterna ingår numer i tjänsten som FM-koordinator.

### Dokumentation och samling

En ny enhetschef tillträdde den 2 maj.

Driftsinskränkning av 2 anpassade tjänster som museiassistent genomfördes. En av tjänsterna på 50%, avslutades i samband med pensionsavgång. Uppgifterna med bildsamlingen flyttades till fotografitjänsten, som utökades från 60% till 80%.

En av tjänsterna på 75%, avslutades med arbetsbrist på grund av att externa projektmedel upphörde.

Rekrytering till en nyinrättad tjänst som arkivassistent genomfördes. Tjänsten tillsätts i början av 2023.

En tjänst inom museiteknik flyttades från Verksamhetsstöd till Dokumentation och samlingar.

Tjänsterna som verksamhetsutvecklare ändrade titel, med viss ändring i uppgifterna.

- Verksamhetsutvecklare arkiv – samlingsarkivarie.
- Verksamhetsutvecklare föremål – intendent samlingar
- Verksamhetsutvecklare interaktion – intendent dokumentation

### Publik verksamhet

En ny enhetschef tillträdde den 2 maj.

Tjänsterna inom Besöksservice ändrades så att de tre museivårdarna har olika fokus i arbetet; butik, samordning och förmedling. Tjänsterna utökades från 87,5 % till 100 %.

Två tjänster inom museiteknik flyttades från Verksamhetsstöd till Publik verksamhet.

Tjänsterna som verksamhetsutvecklare ändrade titel, med viss ändring i uppgifterna:

- Verksamhetsutvecklare konst – producent konst.
- Verksamhetsutvecklare pedagogik – museipedagog.

Rekrytering till en nyinrättad tjänst som producent med inriktning kulturhistoria genomfördes. Tjänsten tillsattes den 16 maj.

Under sommaren anställdes ett antal feriepraktikanter för uppgifter i det publika.

### **Arkeologi, byggnadsvård och konservering**

Under året har en byggnadsantikvarie och en konservator avgått med pension.

Rekrytering för att ersätta en konservator som avgått med pension genomfördes. Den nya konservatorn tillträdde den 15 augusti.

För att förstärka kompetens inom konserveringen, utannonserades ytterligare en konservatorstjänst. Ingen av de sökande uppfyllde kvalifikationerna och rekryteringen avbröts.

För att hantera kommande kompetensväxling, genomfördes rekrytering inom arkeologin, och två nya arkeologer tillträdde den 29 augusti.

### **Nytt centralt och lokalt kollektivavtal samt nya LAS**

Ett nytt centralt avtal för "Besöksnäring och kulturarv" och ett nytt lokalt kollektivavtal, trädde i kraft per den 1 januari 2022. Avtalen har implementerats i rutiner och HR-systemet FLEX HRM har anpassats därefter. Det nya avtalet innebar även att TGL-försäkringen har flyttats över till Collectum, där verksamheten sedan tidigare har sitt pensionsavtal.

Omfattande arbetsrättsliga ändringar inom LAS, började tillämpas den 1 oktober. Lagändringarna berör alla arbetsgivare och får stor betydelse för verksamheten.

### **Coronapandemi**

Från den 9 februari togs de flesta restriktioner och allmänna råd bort, och därmed också samtliga interna åtgärder för att minska risk för smittspridning av covid-19. Läns museets krisgrupp, höll ett sista möte den 8 februari.

Personalen har även i år erbjudits möjlighet att ta ut komledighet i 2 timmar i samband med covid-vaccination.

## Rutin för omvärldsbevakning- och analys

En rutin och mall för ledningsgruppens omvärldsbevakning har tagits fram. Omvärldsanalysen ligger till grund för eventuell revidering av verksamhetsplattformen.

## Kompetensförsörjning

För att möta framtidens kompetensutmaningar har en långsiktig kompetensförsörjningsplan tagits fram. Utifrån omvärldsanalys, kompetensanalys och personalstrukturanalys, har ledningsgruppen tagit fram en kompetensförsörjningsplan som sträcker sig fyra år framöver. Planen kommer utvärderas och revideras årligen, vid behov.

Kompetensförsörjningsplanen ska vara väsentlig i förhållande till verksamhetens mål och uppdrag, intressenter och prioriterade samhällstrender. Planen beskriver åtgärder som krävs genom att attrahera, rekrytera, utveckla och behålla rätt kompetens samt avveckla kompetens som inte längre är relevant (baserad på den sk ARUBA-modellen).

## Kompetensutveckling

I samband med utvecklingssamtalet upprättades individuella kompetensutvecklingsplaner för personalen. Planerna registreras och följs upp i den anställdes digitala personakt i FLEX. Kompetensutvecklingsinsatserna har bland annat inneburit att gå kurser, delta i konferenser, men även omvärldsbevakning, nätverkande samt lärande i arbete. Efter pandemin har det blivit allt mer förekommande att delta i olika former av webbseminarium.

Från och med 2023 kommer nuvarande medarbetar- och lönesamtal att ersättas av två resultat- och utvecklingssamtal varav det första genomförs i januari/februari där fokus läggs på uppföljning av mål och resultat från föregående år (lönebildande) samt fastställande av individuella mål och förväntningar inför det kommande året. Det andra resultat- och utvecklingssamtalet hålls i början av hösten för att stämma av hur medarbetaren ligger till vad gäller mål- och resultatuppfyllelse mm. På båda dessa samtal kommer det också föras dialog kring arbetssituation, arbetsmiljö, delaktighet, ledarskap mm.

## Löneöversyn och uppdaterade lönekriterier

En årlig löneöversyn genomfördes och en kartläggning av kvinnors och mäns löner sammanställdes. Bedömningen var att det inte förelåg några osakliga löneskillnader mellan kvinnor och mäns löner, därav upprättades ingen handlingsplan för åtgärder.

Under hösten har riktlinjer för lönebildning och nya lönekriterier tagits fram i syfte att tydliggöra vad arbetsgivaren värderar i prestation och resultat samt för att skapa bättre förutsättningar för att sätta och följa upp individuella mål och resultatbedömningar.

Ledningsgrupp, en referensgrupp bestående av en medarbetare från varje enhet och facklig representant samt personal i övrigt har deltagit i arbetet med att ta fram förslag på lönekriterier. De nya lönekriterierna fastslogs av ledningsgruppen den 17 december och börjar användas vid resultat- och utvecklingssamtalen 2023.

## Dokumenthanteringsplan

HR-ansvarig har tillsammans med konsult från "Dokumentinfo" sammanställt hantering av information och dokument inom HR-processerna sammanställts i en dokumenthanteringsplan.

## Arbetsmiljö

Årets skyddsrondd fokuserade på personalens arbetsbelastning. Sunt arbetslivs checklista användes som underlag. Inför skyddsronderna tog HR-ansvarig fram presentationsmaterial om arbetsbelastning som cheferna gick igenom vid enheterna, inför skyddsronderna. Resultatet av skyddsronderna följs upp och hanteras inom respektive enhet. Inga generella/övergripande åtgärder har krävts.

4 skyddskommittémöten har genomförts under året.

Förteckning över särskilda arbetsmiljörisker har uppdaterats.

Riskanalys har genomförts av ansvarig chef och skyddsombud inför större ändringar i verksamheten.

## MBL/Samverkan

Information och/eller förhandling inför beslut har genomförts vid nedanstående ändringar i verksamheten.

- Ändringar i funktionsbeskrivningar för verksamhetsutvecklare
- Ändring funktionsbeskrivningar för tekniker
- Ändring funktionsbeskrivningar för Besöksservice.
- Utökning i verksamheten med 1 konservatortjänst.
- Utökning i verksamheten med 2 arkivtjänster.
- Utökning av arbetsomfattning för fotograftjänst.
- Utökning av tillfälliga tjänster inom arkeologi.
- Rekrytering och tillsättning av 2 nya enhetschefer.
- Löneöverläggning/avstämning vid årets löneöversynsprocess.
- Ändring och uppdatering av lönekriterier och resultat- och utvecklingssamtal.
- Driftsinskränkning, omplacering och turordning av 2 tjänster som museiassistent.
- Driftsinskränkning av 1 tjänst som museitekniker/säkerhet.



## Personalinformation

Under året har 9 personalinformationsmöten genomförts. Mötena har kombinerats med gemensam personalfika och vid vissa tillfällen även någon kortare workshop. HR-ansvarig har tillsammans med ledningsgruppen förberett och sammanställt dokumentation för varje möte och som därefter tillgängliggjorts för all personal.

## Friskvård och personalsociala aktiviteter

Under året har 23 medarbetare använt friskvårdsförmånen, som 2022 uppgick till 2000 kr för ersättning av friskvårdsaktiviteter. Läns museet deltog med ett lag vid Blodomloppet den 16 augusti. 7 anställda deltog. Den 3 september var hela personalen på studieresa till Östergötlands museum som nyöppnat efter 1000 dagars renovering. Den 13 december bjöds personalen på traditionsenlig lucia, av Södra vätterbygdens musikklasser och den 19 december var det jullunch för personalen på Spira.

## Statistik

### Personal

	2020	2021	2022
Helårsverken Tillsvidareanställda, visstidsanställda (ordinarie tjänst minus tjänstledighet) samt timanställda.	44,94	40,98	41,52
Antal tillsvidare anställda per den 31 dec	45	43	47
Andel tidsbegränsat anställda (ej timanställda) per den 31 dec	6%	9%	4%
Andel deltidsarbetande Tillsvidareanställda med deltidsomfattning och deltidstjänstlediga per den 31 dec	29%	28%	23%
Andel anställda med lönebidrag tillsvidareanställda per den 31 dec	24%	21%	15%
Könsfördelning tillsvidareanställda per den 31 dec	67% kvinnor 33% män	72% kvinnor 28% män	70% kvinnor 30% män

	2020	2021	2022
Ålder, genomsnittlig tillsvidareanställda per den 31 dec	52 år	52 år	49 år
Ålder, andel 50 + tillsvidareanställda per den 31 dec	64%	65%	52%

## Kompetensutveckling

	2020	2021	2022
Kompetensutveckling, omvärlds- bevakning, konferenser, seminarium, nätverk, timmar	908	1570	2170
Forskning och kunskapsuppbyggnad, timmar	243	369	405

## Arbetsmiljö

	2020	2021	2022
Sjukfrånvaro, totalt	3,62%	4,30%	4,12%
Sjukfrånvaro, korttid 0 - 14 dgr	1,77%	1,70%	2,29%
Sjukfrånvaro, långtid 15 -	1,85%	2,60%	1,83%
Olycksfall, antal	4	3	1
Tillbud, antal	2	2	0
Färdolycksfall, antal	0	0	0
Arbetsjukdom, antal	2	1	0
Motionstid, timmar	484	498	550
Motionstid, antal anställda	25	28	28
Friskvårdsförmån, antal anställda	19	22	23

## Löneutveckling

	2020	2021	2022
Revision	2,01%	2,37%	2,19%
Översyn	0,00%	0,00%	0,14%

## Övrigt

En ny rutin vid rekrytering för begäran av utdrag ur belastningsregistret har tagits fram.