

Nya Åminne bruk

Antikvarisk medverkan i samband med byte av ramp,
fönstermålning och rengöring av väggar,
Värnamo socken i Värnamo kommun, Jönköpings län



Nya Åminne bruk

Antikvarisk medverkan i samband med byte av ramp,
fönstermålning och rengöring av väggar,
Värnamo socken i Värnamo kommun, Jönköpings län



Jönköpings läns museums dnr: 2022-049
Länsstyrelsens dnr: 1360-2022

Rapport och foto: Veronica Olofsson, Britt-Marie Börjesgård
Grafisk mall: Anna Stålhammar
Distribution: Digital pdf

Jönköpings läns museum, Box 2133, 550 02 Jönköping
Tel: 036-30 18 00
E-post: info@jkpglm.se
www.jkpglm.se

Utdrag ur tryckta och ajourhållna ekonomiska kartor är återgivna enligt tillstånd:
© Lantmäteriet. Ärende nr MS2007/04833.

© JÖNKÖPINGS LÄNS MUSEUM 2022

Innehåll

Inledning.....	5
Syfte.....	5
Historik.....	5
Beskrivning inför åtgärder.....	6
Entré till bruksmuseet.....	6
Bruksmuseets väggar.....	6
Fönster.....	7
Vidtagna åtgärder.....	8
Ny ramp vid bruksmuseets entré.....	8
Rengöring av bruksmuseets väggar.....	9
Målning av fönster och dörrar.....	10
Övriga åtgärder.....	10
Antikvariska kommentarer.....	11
Kulörförteckning.....	12
Administrativa uppgifter.....	13
Arkiv.....	13
Tryckta källor och litteratur.....	13



Utdrag ur digitala fastighetskartan.

Inledning

Länsstyrelsen lämnade i beslut daterat 2022-03-08 bidrag till olika åtgärder vid den byggnadsminnesförklarade industrianläggningen Nya Åminne bruk i Värnamo kommun, lst dnr 1360-2022. Beslutet omfattade medel för utbetalning under innevarande år. Bidraget lämnades till byte av ramp till bruksmuseets entré, installation av kulturhistoriskt anpassat brandlarm i kontorsutrymmen och för annat kulturhistoriskt motiverat fastighetsunderhåll. Ett villkor i beslutet var att arbetena skulle följas av antikvarisk medverkan och att arbetena skulle dokumenteras.

Stiftelsen har valt att anlita Jönköpings läns museum för antikvarisk medverkan. Handläggare har varit antikvarierna Veronica Olofsson och Britt-Marie Börjesgård.

Arbetena genomfördes under perioden mars till oktober 2022. En antikvarisk slutbesiktning på plats företogs den 31 oktober 2022 där Lars Härenstam, Lars-Göran Holm och Göran Gustavsson, Stiftelsen Åminne Bruk, Bo Ejenfors, länsstyrelsen, Johan Svensson, målerientreprenör och undertecknad deltog. Vid slutbesiktningen kvarstod vissa målningsarbeten och fönsterbågarna, som renoverats på verkstad, var inte återmonterade. Dessa arbeten är nu slutförda och har redovisats med foton till medverkande antikvarie. Föreliggande rapport har sammanställts av antikvarie Veronica Olofsson och sammanfattar de åtgärder som utförts.

Syfte

Syftet med bytet av ramp vid bruksmuseets entré var dels att förbättra tillgängligheten och dels att ordna en ramp med bättre anpassning till den kulturhistoriska miljön. Övriga arbeten var av underhållskaraktär med syfte att hålla byggnaderna i gott stånd. Arbetena har utförts i enlighet med den vård- och underhållsplan som Jönköpings läns museum tog fram 2008.

Syftet med den antikvariska medverkan var att följa arbetet och lämna anvisningar, utföra besiktningar samt dokumentera de genomförda åtgärderna i allmänhet, men även att fånga upp eventuella kulturhistoriska iakttagelser.

Historik

Sjömalmshyttan vid Nya Åminne bruk fick sin nuvarande placering invid Vidösterns västra strand år 1899, då masugnen flyttades från Kärda socken. Omlokaliseringen gjordes för att rationalisera transporter av såväl malm som tackjärn, vilket närheten till sjön och till den nyanlagda järnvägen innebar. Några år senare, efter att gjuteriet i Kärda förstörts i en brand 1907, flyttades även den övriga verksamheten till den nya platsen.

Nya Åminne bruk, eller Ferrum som bruket officiellt hette, var under ett antal decennier framgångsrikt inom sin nisch. Sjömalm har en lägre kolhalt än bergmalm och lämpar sig därför särskilt

FAKTA

Antikvarisk medverkan

Antikvarisk medverkan innebär att en antikvarie deltar i en byggprocess. Denna medverkan kan omfatta rådgivning, deltagande i byggmöten och besiktningar, lämnande av detaljanvisningar, dokumentation och rapportering av byggnadshistoriska iakttagelser. Det är vanligen myndigheter som i sin tillståndsgivning beslutar att byggnadsarbeten skall följas av antikvarisk medverkan.

Nya Åminne bruk i början av 1900-talet. Rakt fram ses masugnen och till höger kontoret samt där bortanför den mekaniska verkstaden med modellvind. Foto: Tekniska museet, TEKA0145337.



väl till gjutgods. Med sjunkande järnpriser och sinande tillgång till sjömalm blåstes masugnen ned 1934. Den var då Sveriges sista sjömalmshytta i bruk. Verkstaden och gjuteriet utvecklades dock, och dessa drevs vidare i olika former under ytterligare ett drygt halvt sekel. Under de sista tjugo åren drevs gjuteriet av Erik Jarl. Gjuteriverksamheten lades ned år 1992 och en betydande industriepok gick därmed i graven.

Redan tidigt, under 1900-talets första hälft, fanns ett intresse av att bevara sjömalmsmasugnen. Efter att gjuteriet lades ned 1992 blev frågan om att bevara hela industrimiljön aktuell. Restaureringsåtgärder av byggnaderna och åtgärder för att tillgängliggöra industrimiljön har genomförts i etapper alltsedan 1995 med stöd av länsstyrelsen, kommunen samt ideella och privata insatser. År 2006 förklarades Nya Åminne bruk som byggnadsminne. Ett viktigt instrument i bevarandet av Åminne bruk är den vård- och underhållsplan som upprättades 2008 av Jönköpings läns museum genom Helene Stalin Åkesson. Planen fungerar som en bas för det löpande underhållet.

Beskrivning inför åtgärder

Entré till bruksmuseet

Det fanns en befintlig ramp av trä till bruksmuseets entré, vilken tillkommit 2000 i samband med att utställningslokalen iordningställdes. Den befintliga rampens mått uppfyllde dock inte dagens tillgänglighetskrav och upplevdes inte heller vara särskilt väl anpassad till den kulturhistoriska miljön.

Bruksmuseets väggar

Taket på den f.d. kärnmakeribyggnaden, där bruksmuseet numera är inrymt, lades om 1995–96. Tidigare läckage hade orsakat skador på putsen på väggarnas insida. I samband med att museets



Bruksmuseets entré med den befintliga trärampen. Foto: Britt-Marie Börjesgård



utställningslokal iordningställdes 2000–01, läts dessa väggpartier vara kvar i det skick de hade. Salterna som finns i den sot som sitter på väggarna tycks även ha urlakat bruket och gett utfällningar. Det föll nu ned damm, sot och söndervittrat bruk från väggarna.

Fönster

Fönster och portar på masugnens fasader mot väster respektive öster var i behov av underhåll. Dessa delar målades senast 2000–01 i samband med restaureringen av masugnen. Färgen på fönstren flagnade och kitt saknades. På enstaka bågar hade träpluggarna glidit ur. Ett fönsterfoder på västra fasaden var rötskadat i nederkant. Fönster och knutbrädor var målade i en ockragul kulör och portarna var svarta.

Gjuteriets grönmålade fönster åtgärdades under 2020, men tre fönster på gjuterihallens västra fasad återstod dock att måla.



Väggarna i museets utställningslokal före åtgärd. Väggarna är sotiga och det förekommer även putsbortfall till följd av tidigare takläckage.



Fönstren på masugnens nedre del var i behov av ommålning. Det förekom även smärre rötskador och visst kittbortfall.



Ovan: Masugnens östra fasad före åtgärd.

Till höger: De två övre fönstren och ytterligare ett fönster på gjuterihallen kvarstod att måla från en tidigare etapp.



Vidtagna åtgärder

Nedan följer en beskrivning av de utförda åtgärderna.

Ny ramp vid bruksmuseets entré

Den befintliga rampen av trä revs bort. En ny ramp av galvaniserat stål monterades på dess plats. Rampen är likt tidigare ramp vinklad runt hörn och med ett anslutande vilplan mot lastbryggan. Rampen utformades utifrån gällande tillgänglighetskrav avseende bredd, avåkningskydd, vilplan och lutning. Gångytan är av gallerdurk. Rampens räcke utfördes likt befintligt räcke på lastbryggan, med två liggande svartlackerade rör, men har även kompletterats med en handledare i stadgad höjd. Rampen är helt fristående och saknar infästning i byggnadens fasad. Rampen har anpassats efter tegelfasadens form.



Den nya rampen är utförd av galvaniserat stål med ett svartlackerat räcke vars utformning ansluter till lastbryggans räcke.



Rampen följer fasadens form, men är helt fristående och saknar helt infästning mot byggnadens sockel.

Rengöring av bruksmuseets väggar

Inför aktuella åtgärder täcktes utställningsmontrarna och den stora modellen i museet. Museets samtliga fyra väggar borstades och dammsögs varsamt för att få bort söndervittrat bruk och andra löst utanpåliggande utfällningar. Till dammsugningen användes ett borstmunstycke med mjuk borst.

Det är salterna i den sot som sitter på väggarna som urlakar bruket. Problemen var mest omfattande på de två ytterväggarna. Åtgärden kommer behöva göras om med återkommande intervall.



Museets väggar efter utförd rengöring. Väggarna dammsögs varsamt med ett munstycke med mjuk borst.



Fönstren åtgärdades på verkstad. Foto: Johan Svensson

Målning av fönster och dörrar

Samtliga fönster, portar och knutbrädor på masugnens västra respektive östra fasader åtgärdades. Masugnens fönsterbågar demonterades och åtgärdades på verkstad. Träbågarna skrapades, eventuella trärena ytor oljades med en halvolja. Trävirket i bågarna var generellt i gott skick, endast två trälagningar behövde göras. Dessa berörde två bågar i den östra fasaden där bottenstyckena behövde lagas i. En ruta behövdes bytas och har ersatts av kulturglas. Kittfalsarna sågs över och kittades om i de fall det var behov. Ett linoljebaserat glasmästarkitt användes. De hörnbeslag som var rostiga lossades, slipades och grundades med en rostskyddsfärg. Bågarna grundades och ströks sedan två gånger med linoljefärg. Fönsterbågarna, karmarna, fodren och knutbrädorna målades i samma gula kulör som tidigare. Dörrarna målades i svart kulör med matt linoljefärg.

Gjuterihallens fönster åtgärdades på samma sätt, men målades i en grön kulör som bestämts i tidigare etapp.

All målning utfördes med linoljefärg från Engwall & Claesson.

Övriga åtgärder

Bidragsbeslutet omfattade även installation av kulturhistoriskt anpassat brandlarm i bruksanläggningens kontorsdel, men denna åtgärd utgick.



Efter åtgärd. På fotot har de flesta av de renoverade fönsterbågarna återmonterats. Foto: Johan Svensson.

Däremot utfördes ett antal andra åtgärder av underhållskaraktär:

- I samband med åtgärderna på masugnens fönster, rödfärgades även masugnens västra respektive östra träfasader.

- Belysningen i museets utställningslokal består till stora delar av den ursprungliga industribelysningen i form av lysrörsarmaturer. I den västra raden av lysrörsarmaturer byttes befintliga lysrör ut mot LED-lysrör. De nya lysrören är av samma typ som godkändes av antikvariskt medverkande efter en provhängning på modellagret och i delar av gjuterihallen under 2021. De nya lysrören och deras glödton är snarlik med de befintliga.

- På magasinsbyggnaden/modellsnickeriets västra fasad fanns ett fönster med en rötskadad spröjs och en trasig ruta. Fönstren har tillkommit någon gång efter 1950-talet. Bågen försågs med ny spröjsning och målades med linoljefärg i ockragul kulör liksom tidigare.

Antikvariska kommentarer

I anslutning till museets entré finns flera skador på tegelfasaderna i form av söndervittrade stenar och urfallet bruk, vilka bör åtgärdas. Återanvänt tegel kan användas för att laga upp väggen. Fogarna behöver kompletteras. Tidigare foglagningar har utförts med hydrauliskt kalkbruk som sedan patinerats med pigmenterat kalkvatten för att ansluta till kringliggande fogar.

Problemen med utfällningar och nedfallande puts från museets väggar kommer att kvarstå. De salter som finns i sotet som sitter på väggarna kommer fortsätta att långsamt laka ur bruket med utfällningar som följd. En varsam rengöring kommer därmed bli en återkommande åtgärd. När lokalen iordningsställdes som utställningslokal år 2000–01 gjordes en rengöring av väggarna, men det är oklart om de därefter rengjorts någon ytterligare gång.

Vid slutbesiktningen diskuterades flera kommande åtgärder, såsom installation av larm på kontoret, renovering av masugnens gjutjärnsfönster, byte av rötskadad stock på kolladan och målning av kolladans fasader.



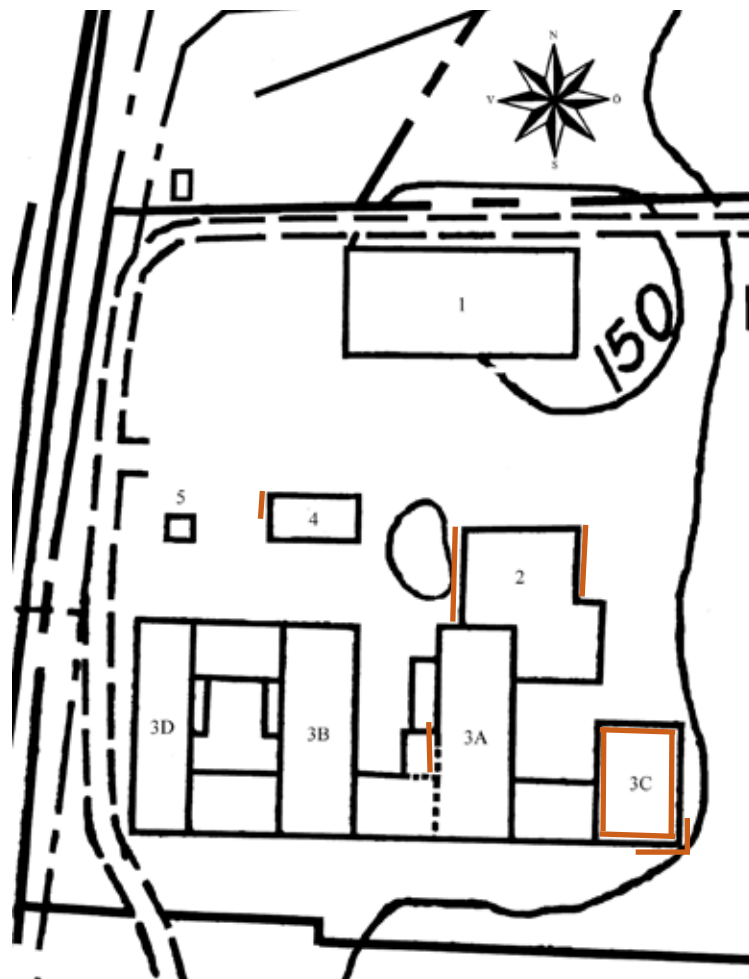
Under pågående arbete. I samband med fönsteråtgärderna, rödfärgades även den västra och den östra fasaden på masugnen.



Magasinets västra gavel där det borte fönstret åtgärdats.



Intill museets entré förekommer flera skador på tegelfasaden vilka bör åtgärdas.



På kartan redovisas på vilka byggnader och vilka fasader som de olika åtgärderna har utförts, se markeringar med orange linjer. Planen är hämtad ur byggnadsvårdsrapport JLM 2008:2.

1. Kolladan
2. Hyttan med masugn, blåsmaskinhus och maskinhus
- 3A. Gjuterihallen
- 3B. Mekanisk verkstad, del av gjuteriet och modellvind
- 3C. Kärnakeriet, idag bruksmuseum
- 3D. Västra verkstadslängan med lokaler för efterbehandling mm
4. Magasinsbyggnad
5. Våghus

Kulörförteckning

Masugnens fönster, gul kulör.	linolfärgslikare 2A-94, ca NCS S 3060-Y20R och 3050-Y20R
Gjuterihallens fönster, grön kulör.	U/0 219 enligt Engwall & Claessons färgsystem, ca NCS S 5020-G30Y och 6020-G30Y
Magasinetts fönster, gul kulör.	ca NCS S 2030-Y20R

Administrativa uppgifter

Länsstyrelsens dnr:	1360-2022
Jönköpings läns museums dnr:	2022-049
Byggherre:	Stiftelsen Åminne bruk
Entreprenör måleri:	Johan Svensson, J. Svenssons Måleri, Värnamo.
Entreprenör ramp:	Stefan Knutsson, Finnvedens smide
Antikvarisk medverkan:	Veronica Olofsson, Britt-Marie Börjesgård
Rapportansvarig:	Veronica Olofsson
Rapportgranskning:	Anders Franzén
Län:	Jönköpings län
Kommun:	Värnamo kommun
Socken:	Värnamo socken
Fastighetsbeteckning:	Helmershushus 6:52, 6:53

Dokumentationsmaterialet förvaras i Jönköpings läns museums arkiv.

Referenser

Arkiv

Jönköpings läns museum (JLM)

Handlingar rörande Nya Åminne bruk.

DigitaltMuseum

Foton från Nya Åminne bruk.

Tryckta källor och litteratur

Stalin, Helene. 2008. *Vård- och underhållsplan Nya Åminne bruk*. Jönköpings läns museum byggnadsvårdsrapport 2008:6.

Åsgrim Berlin, Agneta, red. 2013. *Åminne bruk, människor och maskiner*. Värnamo.

Åsgrim Berlin, Agneta. 2008. *Antikvarisk kontroll, Nya Åminne bruk restaurering 1994 - 2006*. Jönköpings läns museum byggnadsvårdsrapport 2008:2.

Åsgrim Berlin, Agneta. 2010. *Antikvarisk kontroll, Masugnen i Nya Åminne bruk*. Jönköpings läns museum byggnadsvårdsrapport 2010:43.

Nya Åminne bruk vid sjön Vidöstern i Värnamo kommun betraktades under 1800-talet som den främsta sjömalmslyttan i Småland. Den sista blåsningen i Åminne skedde 1934, men gjuteriet levde vidare ända in på 1990-talet. Den välbevarade bruksmiljön är sedan 2006 skyddad som byggnadsminne. Under de senaste åren har byggnaderna genomgått en omfattande, men varsam renovering.

Årets åtgärder har bestått av en ny tillgänglig ramp vid bruksmuseets entré, målning av masugnens fönster och rengöring av museets väggar.

